



BANCO CENTRAL DE RESERVA DEL PERÚ

SUCURSAL TRUJILLO

**SÍNTESIS ECONÓMICA DE ANCASH
SETIEMBRE 2009 ¹**

DEPARTAMENTO ESTUDIOS ECONÓMICOS

¹ En la elaboración de este informe participaron: Alejandro Inga, Alfredo Miranda e Iván Cosvalente.

CONTENIDO

RESEÑA INTRODUCTORIA	2
I. ACTIVIDAD PRODUCTIVA Y EMPLEO	3
1.1. Producción	3
1.1.1. Producción Agropecuaria	3
1.1.2. Producción Pesquera	6
1.1.3. Producción Minera	7
1.1.4. Producción Manufacturera	7
1.1.5. Construcción	9
1.1.6. Electricidad y Agua	9
1.2. Aspectos Laborales	10
II. SECTOR EXTERNO	11
2.1. Exportaciones	11
2.2. Importaciones	13
III. FINANZAS PÚBLICAS	14
3.1. Gobierno Central	14
3.2. Gobierno Regional	15
IV. MONEDA Y CRÉDITO	16
4.1. Depósitos del Sistema Financiero	16
4.2. Crédito del Sistema Financiero	18
4.3. Crédito a la Pequeña y Microempresa	20
V. INFORMACIÓN ESTADÍSTICA	21
ANEXO 1. Producción Agropecuaria	22
ANEXO 2. Producción Pesquera	23
ANEXO 3. Producción Minera	24
ANEXO 4. Producción Manufacturera (Variaciones Porcentuales)	25
ANEXO 5. Producción Manufacturera (Índice 1994 = 100)	26
ANEXO 6. Ciudad de Huaraz: Empleo Formal Urbano en Empresas de 10 y más Trabajadores, por Sector Económico	27
ANEXO 7. Ciudad de Chimbote: Empleo Formal Urbano en Empresas de 10 y más Trabajadores, por Sector Económico	28
ANEXO 8. Exportaciones FOB por Tipo de Producto	29
ANEXO 9. Exportaciones FOB de Productos Tradicionales	30
ANEXO 10. Exportaciones FOB de Productos No Tradicionales	31
ANEXO 11. Exportaciones FOB por Bloque Económico	32
ANEXO 12. Importaciones FOB por el puerto de Chimbote.....	33
ANEXO 13. Ingresos Corrientes del Gobierno Central	34
ANEXO 14. Depósitos y Obligaciones del Sistema Financiero	35
ANEXO 15. Depósitos en las Entidades Financieras Ubicadas por Ciudades	36
ANEXO 16. Crédito del Sistema Financiero al Sector Privado	37
ANEXO 17. Colocaciones de las Entidades Financieras Ubicadas por Ciudades	38
ANEXO 18. Cartera Pesada en el Sistema Financiero	39
V.I FICHA TÉCNICA	40

DIRECCIÓN EN INTERNET

<http://www.bcrp.gob.pe>

RESEÑA INTRODUCTORIA

En setiembre, el **Indicador de Actividad Económica Regional**, acumuló, en los primeros nueve meses del año, una caída de 6,2 por ciento.

El **empleo formal urbano**, en empresas de 10 y más trabajadores, aumentó 7,8 por ciento, en la ciudad de Huaraz, mientras que disminuyó 8,8 por ciento, en la ciudad de Chimbote.

Las **exportaciones** en setiembre alcanzaron un valor FOB de US\$ 264,6 millones, 2,5 por ciento menos de lo exportado en igual mes del pasado año. Las exportaciones de productos no tradicionales disminuyeron 81,4 por ciento, mientras que las tradicionales, por el contrario, aumentaron 6,5 por ciento.

En cuanto a las **importaciones** efectuadas por el puerto de Chimbote, totalizaron en setiembre US\$ 14,8 millones, 69,6 por ciento menos de lo importado en similar mes del año pasado.

En el sector fiscal, los **ingresos corrientes** del Gobierno Central, ascendieron a S/. 21,6 millones, 58,1 por ciento menos, en términos reales, respecto a análogo mes del 2008. Por su parte, el **resultado económico** del Gobierno Regional fue negativo, en S/. 49,1 millones.

En el sistema financiero, los **depósitos** y el **crédito** cayeron 1,1 por ciento y 0,6 por ciento, respectivamente, respecto al mes anterior. En cuanto a la **cartera atrasada**, registró en setiembre un nivel de 3 por ciento, 1,3 puntos porcentuales por encima de lo registrado en igual mes del 2008.

I. ACTIVIDAD PRODUCTIVA Y EMPLEO

1.1. Producción²

El Indicador de Actividad Económica Regional, acumuló, de enero a setiembre, una caída de 6,2 por ciento, por la menor actividad en casi todos los sectores, a excepción de servicios financieros y

gubernamentales. La manufactura declinó 33,8 por ciento; construcción, 10,6 por ciento; electricidad y agua, 6,2 por ciento; agropecuario, 5,4 por ciento; pesca, 3,3 por ciento; y minería, 2,2 por ciento.

CUADRO Nº 1
INDICADOR DE ACTIVIDAD ECONÓMICA REGIONAL 1/ 2/
(Variación porcentual respecto a similar periodo del año anterior)

SECTOR	Ponderación 3/	2009
		ENERO - SETIEMBRE
Agropecuario	5,9	-5,4
. Agrícola		-7,2
. Pecuario		-2,2
Pesca	1,8	-3,3
Minería	30,2	-2,2
Manufactura	14,7	-33,8
Primaria		-0,8
No primaria		-53,4
Construcción	5,7	-10,6
Electricidad y agua	3,4	-6,2
Servicios gubernamentales	6,1	3,3
Servicios financieros	1,8	23,6
TOTAL	69,6	-6,2

1/ Es un indicador parcial de la actividad económica de la región que alcanza una cobertura de 69.6 por ciento del valor agregado bruto de la producción regional según cifras del INEI.

2/ Actualizado con información al 23 de noviembre de 2009.

3/ Considera la estructura productiva de la región para el año 2007 según cifras del INEI. En el caso de los servicios financieros se considera como ponderación el promedio nacional para dicho año (1,8 por ciento).

FUENTE: MINAG, Dirección Regional Ministerio de la Producción, MINEM, OSINERGMIN, Seda Chimbote, EPS Chavín, MEF, SBS y Empresas.

ELABORACIÓN: BCRP, Sucursal Trujillo. Departamento de Estudios Económicos.

1.1.1. Producción Agropecuaria

En setiembre, el sector agropecuario se contrajo 22,5 por ciento, respecto al mismo mes de 2008, al disminuir la producción, tanto agrícola (37 por ciento), como pecuaria (6 por ciento).

En el lapso acumulado, de enero a setiembre, la producción agropecuaria disminuyó 5,4 por ciento, ocasionado, también, por la caída en la producción agrícola (7,2 por ciento) y pecuaria (2,2 por ciento).

² Ver nota metodológica de la elaboración del Indicador de Actividad Económica Regional, en la sección VI (pag.40).

CUADRO Nº 2
VALOR BRUTO PRODUCCIÓN AGROPECUARIA 1/
(Variación real 2/)

	SETIEMBRE		ENERO - SETIEMBRE	
	2008	2009	2008	2009
Subsector Agrícola	0,2	-37,0	-1,7	-7,2
Subsector Pecuario	25,3	-6,0	10,8	-2,2
Sector Agropecuario	10,5	-22,5	2,5	-5,4

1/ Cifras preliminares

2/ Respecto al mismo mes o periodo del año anterior.

FUENTE: Gerencia Regional de Agricultura - Ancash

ELABORACION: BCRP, Sucursal Trujillo. Departamento de Estudios Económicos

La contracción agrícola mensual se sustentó en la menor producción de los cultivos orientados al mercado externo y agroindustria (73,7 por ciento), a diferencia de los cultivos con destino al mercado interno, que crecieron 11,5 por ciento. En el primer grupo, destaca la caída de maíz

amarillo duro (79 por ciento) y caña de azúcar, que en el mes, no registró producción. En el segundo grupo, aumentó, principalmente, la producción de maíz choclo (802,3 por ciento), papa (217,4 por ciento), trigo (45,9 por ciento) y yuca (2,4 por ciento).

CUADRO Nº 3
PRODUCCIÓN PRINCIPALES
PRODUCTOS AGRÍCOLAS 1/
(En Tm.)

CULTIVOS	SETIEMBRE			ENERO - SETIEMBRE		
	2008	2009	Var%	2008	2009	Var%
EXPORTACIÓN y AGROINDUSTRIA			-73,7			-26,3
Espárrago	1 199	1 380	15,1	10 288	9 858	-4,2
Caña de azúcar	55 901	0	-100,0	465 077	345 199	-25,8
Maíz amarillo duro	12 152	2 546	-79,0	53 692	33 507	-37,6
Algodón rama	0	0	-	7 922	5 604	-29,3
MERCADO INTERNO			11,5			2,4
Alfalfa	13 602	13 229	-2,7	133 682	134 864	0,9
Arroz	0	0	-	20 385	32 650	60,2
Cebada	648	541	-16,5	10 982	9 686	-11,8
Maíz amiláceo	7	20	182,9	12 685	10 951	-13,7
Maíz choclo	260	2 346	802,3	43 231	43 378	0,3
Olluco	56	44	-21,4	6 497	5 750	-11,5
Papa	657	2 085	217,4	99 092	93 027	-6,1
Yuca	586	600	2,4	3 318	3 443	3,8
Trigo	937	1 367	45,9	18 859	18 536	-1,7
Total			-37,0			-7,2

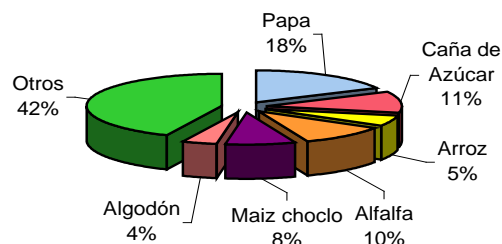
1/ Cifras preliminares

FUENTE: Dirección Regional de Agricultura – Ancash

ELABORACIÓN: BCRP, Sucursal Trujillo. Departamento de Estudios Económicos

En cuanto a los precios en chacra de los principales cultivos, disminuyeron, en setiembre, para la papa (34,5 por ciento), maíz amarillo duro (15,6 por ciento) y trigo (2,6 por ciento). En lo que va del año, los

GRAFICO Nº 1
PARTICIPACIÓN EN EL VBP AGRÍCOLA
(ENERO - SETIEMBRE 2009)



precios para el algodón y maíz amarillo duro, continúan siendo desfavorables; por el contrario, los precios para la papa y el trigo aumentaron en 13,4 por ciento y 5,9 por ciento, respectivamente.

**CUADRO N° 4
PRECIOS EN CHACRA DE PRINCIPALES CULTIVOS
(Nuevos soles por Kg.)**

CULTIVOS	SETIEMBRE			ENERO - SETIEMBRE		
	2008	2009	Var. %	2008	2009	Var. %
Algodón	1/	1/	-	1,54	1,08	-29,9
Maíz amarillo duro	0,90	0,76	-15,6	0,81	0,73	-9,5
Papa	0,84	0,55	-34,5	0,69	0,78	13,4
Trigo	1,54	1,50	-2,6	0,64	0,68	5,9

1/ No se registró producción

FUENTE: Gerencia Regional de Agricultura - Ancash

ELABORACION: BCRP, Sucursal Trujillo. Departamento de Estudios Económicos

En cuanto al avance de la campaña agrícola, se sembraron en setiembre un total de 5,8 mil has., que acumulan en los dos primeros meses del año 11,9 mil has., 0,1 por

ciento por encima de lo instalado en igual lapso de la campaña anterior. Aumentaron las siembras, principalmente, de papa y maíz amarillo duro.

**CUADRO N° 5
SUPERFICIE SEMBRADA 1/
(Has)**

CULTIVOS	SETIEMBRE		CAMPAÑA AGRICOLA 2/	
	2008	2009	2008/2009	2009/2010
CULTIVOS TRANSITORIOS	6 065	5 760	11 867	11 820
Algodón	150	0	388	54
Arroz	10	0	10	0
Cebada	0	0	0	0
Frijol G.S	56	144	81	216
Maíz amarillo duro	487	548	1 227	1 349
Maíz amiláceo	1 164	755	1 381	960
Papa	2 480	2 966	4 614	5 520
Trigo	0	0	0	0
Otros	1 718	1 347	4 166	3 721
CULTIVOS PERMANENTES	52	62	54	112
Caña de azúcar	52	62	54	112
Total	6 117	5 822	11 921	11 932

1/ Cifras preliminares

2/ De agosto a setiembre

FUENTE: Gerencia Regional de Agricultura-Ancash

ELABORACIÓN: BCRP, Sucursal Trujillo. Departamento de Estudios Económicos

En cuanto al subsector pecuario, contrajo su producción 6 por ciento, en el mes, y 2,2 por ciento, en el lapso acumulado, por la menor

producción, principalmente, de carne de ave y leche.

**CUADRO N° 6
PRODUCCIÓN PECUARIA 1/
(T.M)**

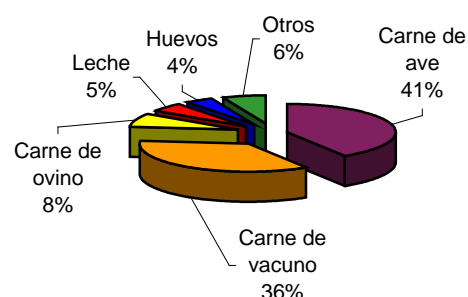
ESPECIES	SETIEMBRE			ENERO - SETIEMBRE		
	2008	2009	Var %	2008	2009	Var %
Carne de ave	2 173	1 873	-13,8	18 997	17 451	-8,1
Carne de caprino	34	29	-13,3	333	262	-21,4
Carne de ovino	224	244	9,0	1 937	2 153	11,2
Carne de porcino	112	120	6,7	978	1 028	5,1
Carne de vacuno	1 228	1 202	-2,1	10 484	10 657	1,7
Huevos	269	338	25,6	2 312	2 636	14,0
Leche	1 474	1 252	-15,1	13 309	12 546	-5,7

1/ Cifras preliminares

FUENTE: Gerencia Regional de Agricultura – Ancash

ELABORACION: BCRP, Sucursal Trujillo. Departamento de Estudios Económicos

**GRAFICO N° 2
PARTICIPACIÓN VBP PECUARIO
(ENERO - SETIEMBRE 2009)**



1.1.2. Producción Pesquera

En setiembre, la actividad pesquera registró una caída de 21,4 por ciento, frente a igual mes del pasado año, básicamente, por la menor pesca para consumo humano directo, que en el mes, disminuyó 21,4 por ciento. Los volúmenes desembarcados para congelado y conservas, declinaron 51,6 por ciento y 22,4 por ciento, respectivamente; en cambio, lo desembarcado para consumo en fresco, aumentó 3,1 por ciento. Por su parte, la pesca de anchoveta para la elaboración de harina y aceite, se encuentra paralizada desde

la segunda quincena de julio pasado, al haber concluido la primera temporada de pesca anual.

En lo que va del año, de enero a setiembre, el sector acumuló una caída de 3,3 por ciento, respecto a similar periodo del 2008, por los bajos niveles de pesca para consumo humano directo (13,6 por ciento). Por su parte, la pesca de anchoveta para elaborar harina y aceite, aumentó 24,2 por ciento, atenuando, la caída del sector.

**CUADRO N° 7
PRODUCCIÓN PESQUERA 1/
(T.M.B.)**

	SETIEMBRE			ENERO - SETIEMBRE		
	2008	2009	Var. % 2/	2008	2009	Var. % 2/
Consumo Humano Directo	12 070	9 178	-21,4	146 875	125 896	-13,6
. Desembarque Fresco	1 246	1 285	3,1	15 505	11 511	-25,8
. Desembarque Congelado	1 726	836	-51,6	24 240	19 178	-20,9
. Desembarque Conserva	9 098	7 057	-22,4	107 130	95 207	-11,1
Consumo Humano Indirecto	0	0	-	936 039	1 162 548	24,2
. Anchoveta	0	0	-	936 039	1 162 548	24,2
. Otras Especies	0	0	-	-	-	-
TOTAL			-21,4			-3,3

1/ Cifras preliminares

2/ Variación en valores reales

FUENTE: Gerencia Regional de la Producción - Ancash

ELABORACIÓN: BCRP, Sucursal Trujillo. Departamento de Estudios Económicos.

1.1.3. Producción Minera

La minería metálica se contrajo en setiembre 11,9 por ciento, respecto a similar mes del pasado año, por la menor producción de molibdeno (56,9 por ciento), zinc (15,9 por ciento) y cobre (13,5 por ciento). Atenuó la caída, la mayor producción de plomo (17,5 por ciento), oro (8,8 por ciento) y plata (6 por ciento).

Entre enero y setiembre, la producción minera acumuló una caída de 2,2 por ciento, y destaca la menor producción de molibdeno (57 por ciento), oro (30,2 por ciento) y cobre (4,4 por ciento).

**CUADRO N° 8
PRODUCCION MINERA 1/**

	SETIEMBRE			ENERO - SETIEMBRE		
	2008	2009	Var.%2/	2008	2009	Var.%2/
MINERIA METÁLICA			-11,9			-2,2
Cobre (T.M.F.)	31 176	26 979	-13,5	268 353	256 528	-4,4
Molibdeno (T.M.F.)	448	193	-56,9	4 988	2 147	-57,0
Oro (KG.F.)	727	791	8,8	9 523	6 649	-30,2
Plata (KG. F.)	43 623	46 245	6,0	403 314	451 539	12,0
Plomo (T.M.F.)	2 069	2 431	17,5	20 929	26 880	28,4
Zinc (T.M.F.)	34 281	28 839	-15,9	349 851	385 050	10,1

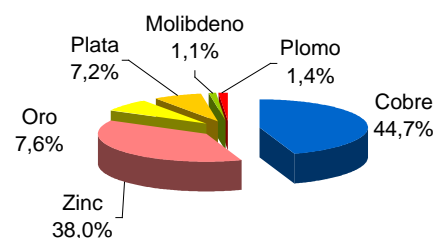
1/ Cifras preliminares

2/Variación en términos reales

FUENTE: DGM/DPM / Estadística Minera.

ELABORACIÓN: BCRP, Sucursal Trujillo. Departamento de Estudios Económicos

**GRAFICO N° 3
PARTICIPACIÓN EN EL VBP MINERO
(ENERO-SETIEMBRE 2009)**



1.1.4. Producción Manufacturera

La manufactura, registró en setiembre su cuarta caída consecutiva. El retroceso fue de 57,2 por ciento, frente al mismo mes del pasado año, por la menor actividad de los subsectores no primaria y primaria, que retrocedieron 58,6 por ciento y 51,5 por ciento, respectivamente.

En lo que va del año, de enero a setiembre, la caída es de 33,8 por ciento, respecto a similar periodo del pasado año. La industria no primaria cayó 53,4 por ciento y la primaria, lo hizo en 0,8 por ciento.

**CUADRO N° 9
VALOR BRUTO PRODUCCIÓN MANUFACTURA 1/
(Variación real) 2/**

	SETIEMBRE		ENERO - SETIEMBRE	
	2008	2009	2008	2009
Manufactura Primaria	52,5	-51,5	10,6	-0,8
Manufactura no Primaria	6,3	-58,6	19,2	-53,4
Total Sector	13,1	-57,2	15,9	-33,8

1/ Cifras preliminares.

2/ Variación con respecto al mismo mes o periodo del año anterior.

FUENTE: Ministerio de la Producción y Empresas.

ELABORACION: BCRP, Sucursal Trujillo. Departamento de Estudios Económicos.

Subsector manufactura primaria

El retroceso de la manufactura primaria (51,5 por ciento) se generó por la falta de materia prima, que afectó, tanto a la industria azucarera, que paralizó su molienda, como a la industria de envasado y congelado de pescado, cuya producción disminuyó 33,4 por ciento. Por su parte, la industria de harina y aceite de pescado, se encuentra paralizada, por segundo mes consecutivo, por veda de su principal recurso (anchoveta).

Entre enero y setiembre, la producción industrial primaria cayó 0,8 por ciento. La industria de conservas y productos congelados de pescado, como la de azúcar, bajaron su producción en 20,4 por ciento y 18,4 por ciento, respectivamente; a diferencia de la industria de harina y aceite de pescado, que aumentó 26,4 por ciento.

CUADRO N° 10
PRODUCCIÓN MANUFACTURA PRIMARIA 1/
(Índice de volumen físico: 1994=100)

CIIU - Ramas de Actividad	SETIEMBRE			ENERO - SETIEMBRE		
	2008	2009	Var. %	2008	2009	Var. %
Harina y aceite de pescado	0,0	0,0	-	25,9	32,8	26,4
Conservas y productos congelados de pescado	325,4	216,8	-33,4	499,5	397,7	-20,4
Azúcar	602,0	0,0	-100,0	501,9	409,7	-18,4
TOTAL	25,3	12,3	-51,5	58,2	57,7	-0,8

1/ Cifras preliminares.

FUENTE: Ministerio de la Producción y Empresas.

ELABORACIÓN: BCRP, Sucursal Trujillo. Departamento de Estudios Económicos.

Subsector manufactura no primaria

En setiembre, la industria manufacturera no primaria declinó 58,6 por ciento, al caer la producción de sus tres principales ramas industriales: alimentos y bebidas (100 por ciento), sustancias y productos químicos (80,9 por ciento) y productos siderúrgicos (48,7 por ciento). La

caída del subsector, se extendió para los nueve primeros meses del año. Los productos químicos (oxígeno, nitrógeno y acetileno), disminuyeron 80,5 por ciento; productos siderúrgicos, 42,3 por ciento; y alcohol etílico, 26,7 por ciento.

CUADRO N° 11
PRODUCCIÓN MANUFACTURA NO PRIMARIA 1/
(Índice de volumen físico: 1994=100)

CIIU - Ramas de Actividad	SETIEMBRE			ENERO - SETIEMBRE		
	2008	2009	Var. %	2008	2009	Var. %
Alimentos y Bebidas	231,9	0,0	-100,0	210,1	153,9	-26,7
Alcohol etílico	231,9	0,0	-100,0	210,1	153,9	-26,7
Sustancias y Productos Químicos	16 663,6	3 184,6	-80,9	15 446,1	3 016,7	-80,5
Acetileno	546,6	539,4	-1,3	502,4	498,9	-0,7
Nitrógeno	26 293,8	8 716,2	-66,9	27 115,8	12 576,3	-53,6
Oxígeno	21 914,3	3 976,7	-81,9	20 266,3	3 695,0	-81,8
Fabricación Metales Básicos	251,3	129,0	-48,7	244,3	140,8	-42,3
Productos siderúrgicos	251,3	129,0	-48,7	244,3	140,8	-42,3
TOTAL	356,9	147,8	-58,6	342,0	159,5	-53,4

1/ Cifras preliminares.

FUENTE: Ministerio de la Producción y Empresas.

ELABORACIÓN: BCRP, Sucursal Trujillo. Departamento de Estudios Económicos.

1.1.5. Construcción

En setiembre, la construcción creció 3,2 por ciento, frente a similar mes de 2008, por el mayor gasto público (obras municipales) y al dinamismo de la autoconstrucción, que se refleja en el mayor consumo local de cemento (6,7 por ciento).

En el transcurso del año, de enero a setiembre, la construcción cae 10,6 por ciento, respecto a igual periodo del pasado año. Los despachos locales de cemento y las ventas de concreto, se redujeron en 8,1 por ciento y 31,1 por ciento, respectivamente.

CUADRO N° 12
PRINCIPALES INDICADORES DEL SECTOR CONSTRUCCIÓN

	SETIEMBRE			ENERO - SETIEMBRE		
	2008	2009	Var. %	2008	2009	Var. %
Despacho de cemento (T.m.)	13 612	14 518	6,7	118 391	108 813	-8,1
Venta de concreto (m3)	3 620	2 983	-17,6	22 979	15 844	-31,1
Variación del sector 1/			3,2			-10,6

1/ Variación en términos reales

FUENTE: Empresa Cementos Pacasmayo S.A.A

ELABORACIÓN: BCRP, Sucursal Trujillo. Departamento de Estudios Económicos

1.1.6. Electricidad y Agua

La producción del sector de electricidad y agua aumentó 21,2 por ciento, en setiembre, con relación al mes análogo del pasado año, determinada por el subsector eléctrico, que elevó su producción en 25,6 por ciento, principalmente, en la C.H. cañón del Pato (39,7 por ciento). En cuanto al

subsector agua, su producción bajó en 2,2 por ciento.

En los nueve primeros meses del año, el sector registra una caída de 6,2 por ciento, por la menor producción de energía eléctrica (6,7 por ciento) y agua (1,6 por ciento).

**CUADRO N° 13
PRODUCCIÓN DE ELECTRICIDAD Y AGUA 1/**

	SETIEMBRE			ENERO - SETIEMBRE		
	2008	2009	Var. %	2008	2009	Var. %
Electricidad (mwh)	69 276	87 048	25,6	1 150 611	1 073 606	-6,7
Agua (m3)	3 456 058	3 380 590	-2,2	31 148 370	30 642 715	-1,6
Variación del Sector 1/			21,2			-6,2

1/ Cifras preliminares

FUENTE: Osinergmin, Seda Chimbote y EPS Chavín.

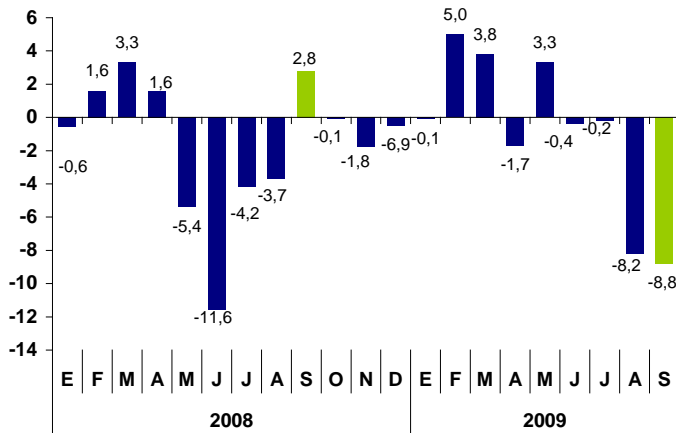
ELABORACIÓN: BCRP, Sucursal Trujillo. Departamento de Estudios Económicos

1.2. Aspectos Laborales

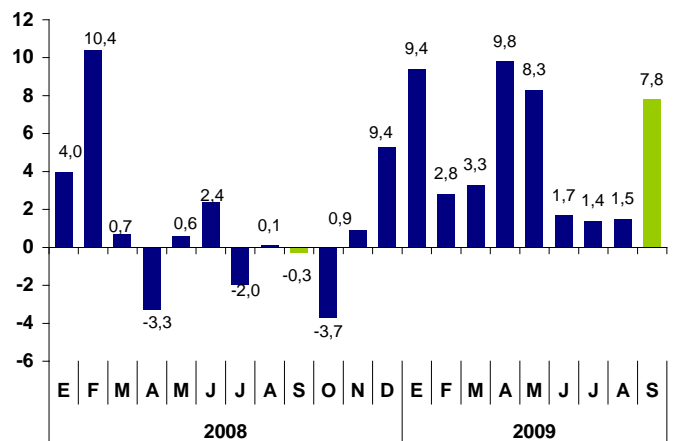
En setiembre, el empleo formal urbano creció 7,8 por ciento, en la ciudad de Huaraz, pero disminuyó 8,8 por ciento, en la ciudad de Chimbote, respecto a similar mes del año pasado. La expansión en la ciudad de Huaraz, se generó en los sectores: servicios (22,1 por ciento), transporte, almacenamiento

y telecomunicaciones (7,1 por ciento) y comercio (3 por ciento). Por su parte, en la ciudad de Chimbote, el descenso se registró en el sector extractivo (36,7 por ciento) e industria (17 por ciento), relacionados a la actividad pesquera.

**GRAFICO N° 4
CHIMBOTE: EMPLEO URBANO EN
EMPRESAS DE 10 A MÁS
TRABAJADORES
(Variación % Anual)**



**GRAFICO N° 5
HUARAZ: EMPLEO URBANO EN
EMPRESAS DE 10 A MÁS
TRABAJADORES
(Variación % Anual)**



FUENTE: MTPE-Encuesta Nacional de Variación Mensual de Empleo

CUADRO N° 14
CHIMBOTE: DISTRIBUCIÓN Y VARIACIÓN
DEL EMPLEO SEGÚN SECTORES
ECONÓMICOS – SETIEMBRE 2009
(Variación Anual)

Sectores Económicos	Distribución porcentual al mes de Agosto 2008 1/	Variación mensual 2/	Variación anual 3/
Extractivo	5,4	-8,8	-36,7
Industria	58,8	-3,0	-17,0
Comercio	7,3	-0,9	1,6
Transp. Almac. y Comunic.	4,8	-16,3	55,3
Servicios	23,7	-11,8	4,1
Total	100,0	-6,5	-8,8
Total absoluto	18 236		

CUADRO N° 15
HUARAZ: DISTRIBUCIÓN Y VARIACIÓN
DEL EMPLEO SEGÚN SECTORES
ECONÓMICOS – SETIEMBRE 2009
(Variación Anual)

Sectores Económicos	Distribución porcentual al mes de Agosto 2008 1/	Variación mensual 2/	Variación anual 3/
Extractivo	34,8	-1,3	-12,8
Industria 4/	0,0	-50,0	-
Comercio	16,3	1,7	4,8
Transp. Almac. y Comunic.	3,8	4,9	4,8
Servicios	45,0	1,0	11,7
Total	100,0	0,4	1,5
Total absoluto	3 315		

1/ Última actualización del marco muestral, la cual se actualiza anualmente.

2/ Variación del empleo del presente mes respecto al mes anterior.

3/ Variación del empleo del presente mes respecto al mismo mes del año anterior.

4/ Debido a la actualización muestral realizada en el mes de agosto del 2008, no se han encontrado empresas privadas de 10 y más trabajadores que pertenezcan a la población objetivo de la muestra.

FUENTE: MIPRE-DNPEFP. Informe Estadístico Mensual

II. SECTOR EXTERNO

2.1. Exportaciones

Las exportaciones de Ancash, realizadas por diferentes puntos de embarque del país, totalizaron en setiembre US\$ 264,6 millones, 2,5 por ciento menos de lo exportado en igual mes del 2008, por la caída de las exportaciones no tradicionales (81,4 por ciento).

Las exportaciones tradicionales, aumentaron 6,5 por ciento, por el mayor embarque de productos mineros, principalmente, cobre (26,5 por ciento), zinc (21,7 por ciento) y oro (4,6 por ciento). Contribuyó también al alza, los mayores precios promedio que alcanzaron el oro (39,9 por ciento) y el zinc (15,2 por ciento).

Por su parte, la exportación de harina de pescado disminuyó 43,3 por ciento, básicamente por el menor volumen embarcado, considerando que su precio

promedio aumentó ligeramente (0,9 por ciento).

En las exportaciones no tradicionales, el descenso mensual obedece al menor valor exportado de productos pesqueros (40,7 por ciento) y agropecuarios (5,9 por ciento). En el primer grupo, sobresale la menor exportación de conchas de abanico (43,6 por ciento) y conservas de pescado (35,7 por ciento). En los productos agropecuarios, destaca la menor exportación de cebolla fresca (99,2 por ciento) y espárragos frescos (65,9 por ciento).

Entre enero y setiembre, las exportaciones acumularon un valor de US\$ 1 963,5 millones, 41 por ciento menos de lo registrado en igual lapso del 2008. Las exportaciones tradicionales declinaron 41 por ciento, mientras que los no tradicionales, 40 por ciento.

CUADRO Nº 15
EXPORTACIONES POR GRUPO DE PRODUCTOS 1/
(Valor FOB en miles de US\$)

TIPO	SETIEMBRE			ENERO - SETIEMBRE		
	2008	2009	Var. %	2008	2009	Var. %
PRODUCTOS TRADICIONALES	243 609	259 447	6,5	3207 544	1891 843	-41,0
Pesqueros	18 091	14 183	-21,6	435 903	423 129	-2,9
Agrícolas	0	0	0,0	0	0	0,0
Mineros	225 518	245 264	8,8	2 771 641	1 468 714	-47,0
PRODUCTOS NO TRADICIONALES	27 753	5 175	-81,4	119 519	71 670	-40,0
Agropecuarios	1 421	1 337	-5,9	10 816	11 493	6,3
Pesqueros	6 061	3 593	-40,7	47 450	40 473	-14,7
Siderúrgicos	20 088	0	-100,0	58 484	16 998	-70,9
Otros 2/	183	246	34,1	2 770	2 705	-2,3
TOTAL EXPORTACIONES	271 362	264 622	-2,5	3 327 063	1 963 512	-41,0

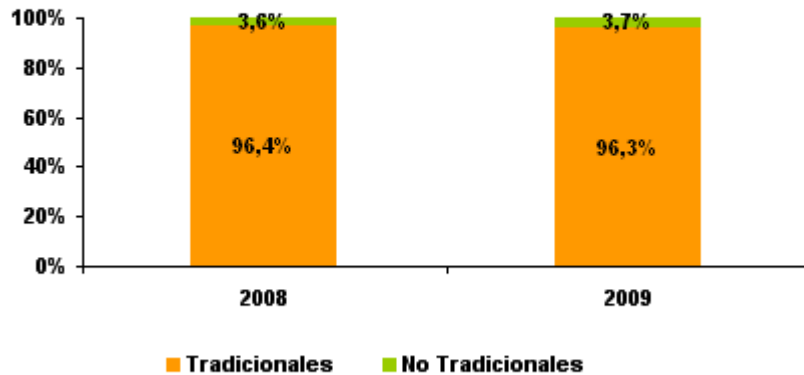
1/ Cifras preliminares

2/ Sacos de polipropileno, cajas de cartón, maquinaria y equipos, muestras de agua y mineral, manufacturas de hierro.

FUENTE: SUNAT. Según Ubigeo

ELABORACION: BCRP, Sucursal Trujillo. Departamento de Estudios Económicos

GRÁFICO Nº 7
ESTRUCTURA DE LAS EXPORTACIONES POR GRUPO DE PRODUCTOS
(Enero - Setiembre)



ELABORACIÓN: BCRP, Sucursal Trujillo. Departamento de Estudios Económicos

El destino de las exportaciones se concentra en tres países que, en conjunto, adquirieron el 60,3 por ciento del valor total de lo exportado, durante los nueve primeros meses del año. El principal mercado es

China, que compra el 34,7 por ciento, principalmente, cobre y harina de pescado. Le siguen, Alemania (13,2 por ciento), con cobre y Canadá (12,4 por ciento), con oro.

CUADRO N° 16
PRINCIPALES PAÍSES DESTINO Y PRINCIPAL PRODUCTO EXPORTADO 1/
(Enero – Setiembre 2009)

País	% del Total	Principal Producto
China	34,7	Cobre
Alemania Occide	13,2	Cobre
Canadá	12,4	Oro
Japón	9,6	Cobre
Corea del sur	6,4	Cobre
Chile	4,8	Cobre
Finlandia	3,6	Cobre
Bulgaria	2,3	Cobre
Belgica	1,9	Aceite de Pescado
Otros Países	11,3	Otros productos
Total	100,0	

1/ Cifras preliminares

FUENTE: SUNAT. Campo Ubigeo

ELABORACION: BCRP, Sucursal Trujillo. Departamento de Estudios Económicos

En cuanto a la utilización de la infraestructura portuaria departamental, el 88,4 por ciento del volumen total exportado (2 015,6 mil Tm.), de enero a setiembre, se ha embarcado por los puertos de Punta Lobitos y Chimbote, principalmente, cobre (389 mil Tm.), zinc (568,3 mil Tm.), harina de pescado (234,3 mil Tm.) y aceite de pescado (112,7

mil Tm.). Lo restante, se ha efectuado por el puerto del Callao (230,2 mil Tm.), con harina de pescado (157 mil Tm.); el Aeropuerto Jorge Chávez (1,5 mil Tm.); el puerto de Desaguadero (684 Tm.), la frontera de Tumbes (626 Tm.), el puerto Salaverry (516,5 Tm.) y el puerto de Paita (434 Tm.).

2.2. Importaciones

En cuanto a las importaciones realizadas por el puerto de Chimbote, sumaron en setiembre US\$ 14,8 millones, 69,6 por ciento, por debajo de lo importado en igual mes de 2008, principalmente, por las menores compras de materiales de construcción (barras de acero) y combustibles y lubricantes.

De enero a setiembre, las importaciones acumularon un total de US\$ 56 millones, 80 por ciento menos de lo comprado en igual lapso del 2008. Disminuyó la importación de materiales de construcción (85,1 por ciento) y materia prima, para la industria (55,1 por ciento).

CUADRO Nº 17
IMPORTACIONES SEGÚN USO O DESTINO 1/
(Valor FOB en miles de US\$)

	SETIEMBRE			ENERO - SETIEMBRE		
	2008	2009	Var. %	2008	2009	Var. %
I. Bienes Consumo	0	0	0,0	0	0	0,0
II. Insumos	26 778	11 295	-57,8	176 398	40 021	-77,3
Combustibles, Lubricantes y Conexos	21 237	0	-100,0	87 207	0	-100,0
Materias primas para la agricultura	0	0	0,0	0	0	0,0
Materias primas para la industria	5 540	11 295	103,9	89 190	40 021	-55,1
Otros	0	0	0,0	0	0	0,0
III. Bienes Capital y Materiales Construc.	21 809	3 492	-84,0	103 002	15 975	-84,5
Materiales Construcción	21 809	2 821	-87,1	103 002	15 304	-85,1
Para la Agricultura	0	0	0,0	0	0	0,0
Para la industria	0	671	0,0	0	671	0,0
Equipo de Transporte	0	0	0,0	0	0	0,0
Diversos	0	0	0,0	0	0	0,0
TOTAL	48 586	14 787	-69,6	279 399	55 996	-80,0

1/ Importaciones realizadas por el Puerto de Chimbote. Cifras preliminares

FUENTE: SUNAT. www.sunat.gob.pe

ELABORACION: BCRP, Sucursal Trujillo. Departamento de Estudios Económicos

III. FINANZAS PÚBLICAS

3.1. Gobierno Central

En setiembre, los ingresos corrientes del Gobierno Central sumaron S/. 21,6 millones, 58,1 por ciento menos, en términos reales, respecto a análogo mes de 2008. La contracción se sustenta, en la menor recaudación, tanto por IGV (64,9 por ciento) como por Impuesto a la Renta (46,6 por ciento).

Al tercer trimestre del año, la recaudación totalizó S/. 173,4 millones, acumulando una caída de 52,3 por ciento, en términos reales, respecto a similar lapso de 2008. Por IGV, la contracción es de 63,2 por ciento y por Impuesto a la Renta, 37,9 por ciento.

CUADRO Nº 18
INGRESOS CORRIENTES DEL GOBIERNO CENTRAL
(En miles de nuevos soles)

	SETIEMBRE			ENERO - SETIEMBRE		
	2008	2009	Var.% 1/	2008	2009	Var.% 1/
I. INGRESOS TRIBUTARIOS	50 855	21 594	-58,0	349 971	173 369	-52,3
1. Impuestos a los Ingresos	10 878	5 884	-46,6	103 519	66 689	-37,9
- Personas Naturales	2 829	1 835	-35,9	21 067	20 073	-8,2
- Personas Jurídicas	7 921	3 472	-56,7	67 030	41 122	-40,9
- Regularización	129	577	343,9	15 422	5 495	-65,7
2. Impuestos a la Importación	421	1	-99,7	427	6	-98,6
3. Impuestos General a las Ventas	37 192	13 199	-64,9	229 068	87 411	-63,2
- Operaciones internas	7 121	6 001	-16,7	59 949	55 367	-11,0
- Operaciones Externas	30 071	7 198	-76,3	169 119	32 044	-81,7
4. Impuestos Selectivo al Consumo	0	0	130,5	2	0	-81,9
5. Otros Ingresos Tributarios	2 364	2 510	4,9	16 955	19 262	9,4
II. INGRESOS NO TRIBUTARIOS	52	17	-67,0	438	90	-80,2
TOTAL	50 907	21 612	-58,1	350 409	173 459	-52,3

1/ Variación en términos reales.

FUENTE: .www.sunat.gob.pe

ELABORACIÓN: BCRP, Sucursal Trujillo. Departamento de Estudios Económicos.

3.2. Gobierno Regional

En setiembre, el resultado económico del Gobierno Regional fue negativo en S/ 49,1 millones. Los gastos sumaron S/. 93,9 millones, mientras que los ingresos, S/. 44,8 millones.

En los gastos del mes, destaca el gasto de capital (S/. 48,5 millones), que aumentaron más del doble, respecto a setiembre de 2008, destacando, principalmente, los siguientes proyectos:

- Mejoramiento del sistema de agua potable y desagüe de los pueblos jóvenes de Florida Alta y Florida Baja de Chimbote y Dos de Junio.
- Mejoramiento y ampliación del canal de minas de Parihuanca.
- Mejoramiento del sistema de electrificación rural de los Asentamientos Humanos de Pamapa Dura, Santa Elisa, Cahuíde y Villa el Salvador.

CUADRO N° 19
RESULTADO ECONÓMICO DEL GOBIERNO REGIONAL
(en miles de nuevos soles)

	SETIEMBRE			ENERO - SETIEMBRE		
	2008	2009	Var % 1/	2008	2009	Var % 1/
A. INGRESOS TOTALES	44 650	44 832	-0,8	1 096 135	845 526	-25,7
1. Transferencia de Recursos Ordinarios	42 314	42 210	-1,4	391 234	405 675	-0,1
2. Transferencia Canon y SobreCanon Renta de Aduanas, Regalías y Participación	512	132	-74,6	337 976	219 958	-37,3
3. Ingresos por las fuentes de Recursos directamente Recaudado, Donaciones y transferencias	1 824	955	-48,3	366 925	201 749	-47,0
4. Intereses Generados por los recursos transferidos	0	1 535	-	0	18 143	-
B. GASTOS NO FINANCIEROS	64 994	93 993	42,9	492 288	614 929	20,3
a. Gastos Corrientes	44 258	45 397	1,3	396 127	419 608	2,0
1. Remuneraciones	31 343	29 875	-5,8	285 139	293 246	-0,9
2. Bienes y Servicios	4 725	6 576	37,5	32 938	45 961	34,4
3. Transferencias	8 191	8 946	7,9	78 050	45 961	-43,3
Pensiones	6 222	6 355	0,9	59 024	62 668	2,3
Cargas Sociales	1 686	1 977	15,9	15 384	15 117	-5,3
Otros	283	614	114,9	3 642	2 616	-30,8
b. Gastos de Capital	20 735	48 595	131,6	96 161	195 320	95,7
1. Formación Bruta de Capital	20 735	29 028	38,3	73 270	167 952	120,8
2. Otros	0	18 567	-	22 891	27 368	15,2
III. RESULTADO ECONOMICO (A-B)	-20 344	-49 160	138,8	603 847	230 597	-63,2

1/ Variación en términos reales

FUENTE: Ministerio de Economía y Finanzas

ELABORACIÓN: BCRP, Sucursal Trujillo. Departamento de Estudios Económicos.

IV. MONEDA Y CRÉDITO

4.1 Depósitos del Sistema Financiero

En setiembre, los depósitos del sistema financiero disminuyeron 1,1 por ciento, respecto al mes anterior, pero registran una expansión de 6,2 por ciento, con relación a agosto del año pasado.

En la expansión interanual, influyó el aumento de 19,5 por ciento, en los depósitos

en moneda extranjera. Su similar en moneda nacional aumentó en 2,9 por ciento.

Al finalizar el mes, los depósitos totales ascienden a S/. 1 573,3 millones, de los cuales el 77,9 por ciento se encuentra en moneda nacional.

CUADRO Nº 20
DEPÓSITOS DEL SISTEMA FINANCIERO 1/
(Saldos en miles de nuevos soles)

	SETIEMBRE		
	2008	2009	Var.% 2/
Empresas Bancarias	1 290 541	1 359 960	4,1
Instituciones de Microfinanzas	173 229	213 327	21,7
Cajas Municipales	116 678	147 297	24,7
Cajas Rurales	56 551	58 458	2,1
Financieras	0	7 572	--
TOTAL	1 463 771	1 573 287	6,2
En M/N	1 176 078	1 225 353	2,9
En M/E	287 693	347 935	19,5

1/ Cifras preliminares

2/ Variación en términos reales

FUENTE: Superintendencia de Banca, Seguros y AFP (SBS)

ELABORACION: BCRP, Sucursal Trujillo. Departamento de Estudios Económicos.

El 65,2 por ciento de los depósitos totales se concentra en el Banco de Crédito, mientras que el conjunto de instituciones

especializadas en microfinanzas (IMF), registran una participación de 13,6 por ciento.

CUADRO Nº 21
PARTICIPACIÓN EN LOS DEPÓSITOS 1/
(%)

	SETIEMBRE		
	Miles de S/.	Mes	Acumulado
Banco de Crédito	1 026 468	65,2	65,2
Banco Continental	146 469	9,3	74,6
Caja Municipal del Santa	134 286	8,5	83,1
Banco Scotiabank	116 906	7,4	90,5
Caja Rural Chavin	56 469	3,6	94,1
Banco Interbank	43 674	2,8	96,9
Mi Banco	11 860	0,8	97,6
Banco Financiero	10 851	0,7	98,3
Caja Municipal de Trujillo	9 670	0,6	98,9
Crediscotia Financiera	6 785	0,4	99,4
Azteca del Perú	3 732	0,2	99,6
Caja Municipal de Sullana	2 240	0,1	99,8
Caja Rural Nuestra Gente	1 989	0,1	99,9
Caja Municipal de Piura	1 101	0,1	100,0
Financiera Edyficar	786	0,0	100,0
TOTAL	1 573 287	100,0	

1/ Cifras preliminares

FUENTE: Superintendencia de Banca, Seguros y AFP (SBS)

ELABORACIÓN: BCRP, Sucursal Trujillo. Departamento de Estudios Económicos

4.2. Crédito del Sistema Financiero

El crédito real del sistema financiero, declinó 0,6 por ciento, en setiembre, respecto al mes anterior, y acumula, en los nueve meses del año, una caída de 5 por ciento. Con relación a setiembre del 2008, el crédito creció 3,4 por ciento, aunque a un ritmo anual menor al de meses previos.

A nivel institucional, el crédito fue más dinámico en las IMF. Se expandió 15,3 por ciento, en la comparación interanual, y 37,5 por ciento, en lo que va del año. En iguales periodos, el crédito de las empresas bancarias declinó 0,6 y 9,6 por ciento, respectivamente.

CUADRO N° 22
CRÉDITO DEL SISTEMA FINANCIERO 1/
(Saldos en miles de nuevos soles)

	SETIEMBRE		Var. % 2/		
	2008	2009	Set 09/ Ago 09	Set 09 / Set 08	Set 09 / Dic 08
Empresas Bancarias	1043 608	1049 737	-1,4	-0,6	-9,6
Instituciones de Microfinanzas	350 733	409 130	1,4	15,3	37,5
Cajas Municipales	217 273	238 378	2,3	8,4	5,3
Cajas Rurales	61 407	63 318	0,3	1,9	-2,8
Edpymes	5 484	5 268	0,8	-5,1	-9,7
Financieras	66 568	102 167	0,1	51,6	34,9
TOTAL	1394 341	1 458 867	-0,6	3,4	-5,0
En M/N	750 704	889 294	1,2	17,0	6,2
En M/E	643 637	569 573	-3,2	-12,6	-18,4

1/ Cifras preliminares

2/ Variación en términos reales

FUENTE: Superintendencia de Banca, Seguros y AFP (SBS)

ELABORACION: BCRP, Sucursal Trujillo. Departamento de Estudios Económicos

Al finalizar setiembre, el saldo del crédito ascendió a S/. 1 458,9 millones, de los cuales, el 61 por ciento se encuentra colocado en moneda nacional.

En cuanto al crédito por tipos, el 40,4 por ciento, se orienta al segmento corporativo; seguido del crédito de consumo (29 por ciento), el crédito a la

micro y pequeña empresa (22,7 por ciento) y el crédito hipotecario (7,9 por ciento).

En la expansión interanual, el crédito de consumo creció 20,5 por ciento; el crédito para la micro y pequeña empresa (MES), 14,7 por ciento; y el crédito hipotecario, 9 por ciento. Por su parte, el crédito comercial se contrajo 11,4 por ciento.

CUADRO N° 23
CRÉDITO DEL SISTEMA FINANCIERO POR TIPOS 1/

Tipo de credito	Part %	Var. % 2/	
	(Set 09)	Set 09/Ago 09	Set 09/Set 08
Comercial	40,4	-2,6	-11,4
Consumo	29,0	0,3	20,5
Hipotecario	7,9	2,0	9,0
MES	22,7	0,9	14,7
Total	100,0	-0,6	3,4

1/ Cifras preliminares

2/ Variación en términos reales.

FUENTE: Superintendencia de Banca, Seguros y AFP (SBS)

ELABORACION: BCR, Sucursal Trujillo. Departamento de Estudios Económicos

El 50,5 por ciento del crédito lo proporcionan dos instituciones: el Banco de Crédito (35,5 por ciento) y el Banco

Continental (15,1 por ciento), mientras que el conjunto de las IMF canalizan el 28 por ciento del crédito total.

CUADRO Nº 24
PARTICIPACIÓN EN LOS CRÉDITOS 1/
(%)

	SETIEMBRE		
	Miles de S/.	Mes	Acumulado
Banco de Crédito	517 231	35,5	35,5
Banco Continental	220 068	15,1	50,5
Caja Municipal del Santa	128 399	8,8	59,3
Banco Scotiabank	98 394	6,7	66,1
Caja Municipal de Trujillo	84 074	5,8	71,8
Banco Interbank	95 413	6,5	78,4
Mi Banco	68 981	4,7	83,1
Financiera Edyficar	67 826	4,6	87,8
Caja Rural Chavin	51 153	3,5	91,3
Banco Financiero	37 929	2,6	93,9
Crediscotia Financiera	30 908	2,1	96,0
Caja Municipal de Sullana	14 166	1,0	97,0
Azteca del Perú	11 721	0,8	97,8
Caja Municipal de Piura	11 724	0,8	98,6
Caja Rural Nuestra Gente	6 826	0,5	99,0
Edpyme Efectiva	5 060	0,3	99,4
Caja Señor de Luren	5 339	0,4	99,7
Financiera T.F.C. S.A.	3 432	0,2	100,0
Edpyme Credivisión	208	0,0	100,0
CMCP Lima	15	0,0	100,0
TOTAL	1 458 867	100	

1/ Cifras preliminares

FUENTE: Superintendencia de Banca, Seguros y AFP (SBS)

ELABORACION: BCRP, Sucursal Trujillo. Departamento de Estudios Económicos

En lo que respecta a morosidad, alcanzó en el mes un nivel de 3 por ciento, 1,3 puntos porcentuales por encima de lo registrado en similar mes del pasado año.

En las empresas bancarias, la morosidad es de 2 por ciento, mientras que en las IMF, es 5,6 por ciento, registrando las cajas municipales el mayor incremento.

CUADRO Nº 25
MOROSIDAD EN EL SISTEMA FINANCIERO 1/
(En % de las colocaciones brutas)

	SETIEMBRE 2/		
	2008	2009	Var. 3/
Empresas Bancarias	1,2	2,0	0,8
Instituciones de Microfinanzas	3,0	5,6	2,6
Cajas Municipales	3,2	6,6	3,4
Cajas Rurales	3,0	5,3	2,3
Edpymes	2,9	3,1	0,2
Financieras	1,9	3,7	1,8
TOTAL	1,7	3,0	1,3

1/ Cartera pesada =créditos vencidos + créditos en cobranza judicial/colocaciones brutas

2/ Cifras preliminares

3/ Variación en puntos porcentuales.

FUENTE: Superintendencia de Banca, Seguros y AFP (SBS)

ELABORACIÓN: BCRP, Sucursal Trujillo. Departamento de Estudios Económicos

4.3. Crédito a la Pequeña y Microempresa

El crédito otorgado a la pequeña y microempresa, registró en setiembre un saldo de S/. 331,6 millones, 14,7 por ciento más, en términos reales, respecto a similar mes del año pasado. Las IMF

canalizan el mayor crédito, con una participación de 73,4 por ciento, seguidas de las Empresas Bancarias, con 26,6 por ciento .

CUADRO N° 26
CRÉDITO OTORGADO A LA PEQUEÑA Y MICROEMPRESA 1/
(saldos en miles de nuevos soles)

Instituciones	SETIEMBRE		Var. % 2/	
	2008	2009	Set 09/Ago 09	Set 09/Set 08
Instituciones Bancarias	95 867	88 272	0,3	-9,0
Instituciones de Microfinanzas	189 864	243 302	1,2	26,6
TOTAL	285 730	331 574	0,9	14,7

1/ Cifras preliminares

2/ Variación en términos reales

3/ A partir de marzo del 2008 Edpyme Edyficar se constituyó en Financiera Edyficar

FUENTE: Superintendencia de Banca, Seguros y AFP (SBS)

ELABORACION: BRCP, Sucursal Trujillo. Departamento de Estudios Económicos

INFORMACIÓN ESTADÍSTICA

ANEXO 1

ANCASH: PRODUCCIÓN AGROPECUARIA (T.M.)

PRODUCTOS	2008				2009								
	SET	OCT	NOV	DIC	ENE	FEB	MAR	ABR	MAY	JUN	JUL	AGO	SET
AGRÍCOLA													
Algodón	-	90	151	730	897	1 157	1 740	960	850	-	-	-	-
Arroz	-	-	-	-	-	450	9 550	14 500	6 700	1 450	-	-	-
Caña de azúcar	55 901	55 126	53 296	54 515	49 995	37 294	51 782	8 665	58 542	48 840	50 486	39 595	-
Cebada	648	-	-	-	-	-	-	-	-	585	6 330	2 230	541
Espárrago	1 199	1 149	1 119	812	1 225	1 014	1 151	943	883	783	928	1 551	1 380
Frijol grano seco	93	74	105	54	6	212	234	242	430	604	255	229	94
Maíz amarillo duro	12 152	15 591	12 678	5 496	3 722	2 454	2 019	2 456	1 222	5 568	8 565	4 955	2 546
Maíz amiláceo	7	12	96	223	65	427	476	407	1 823	4 973	2 573	189	20
Papa	657	1 674	1 286	1 747	5 419	13 624	19 303	19 105	18 983	10 510	2 549	1 449	2 085
Trigo	937	104	-	-	-	-	-	-	-	816	11 693	4 660	1 367
Otros agrícolas													
Arveja grano seco	114	5	20	4	-	-	-	8	75	577	1 207	529	146
Camote	1 225	1 934	2 107	749	250	580	595	1 148	912	720	1 030	2 009	879
Haba grano seco	74	12	-	-	-	-	-	7	426	1 003	739	186	49
Oca	38	8	-	-	-	-	18	603	1 031	1 220	768	20	-
Olluco	56	74	50	77	52	60	70	1 516	2 163	1 530	278	37	44
Quinua	0	1	-	-	-	-	-	-	20	88	37	4	8
Yuca	586	475	518	657	580	200	413	185	173	306	453	533	600
PECUARIO													
Carne de ave 1/	2 173	2 067	2 134	2 474	2 396	2 290	2 243	1 607	2 182	1 207	2 197	1 455	1 873
Carne de ovino 1/	224	224	229	230	230	237	237	239	240	241	242	243	244
Carne de porcino 1/	112	115	116	116	106	113	113	113	114	116	117	117	120
Carne de vacuno 1/	1 228	1 228	1 238	1 243	1 169	1 176	1 176	1 179	1 180	1 185	1 191	1 199	1 202
Carne de caprino 1/	34	34	35	32	33	33	33	26	27	27	27	29	29
Huevo	269	272	266	267	268	270	275	279	288	298	302	318	338
Leche	1 474	1 478	1 479	1 482	1 519	1 546	1 546	1 484	1 382	1 381	1 215	1 220	1 252

1/ Peso de animales en pie

FUENTE: Gerencia Regional de Agricultura / Ministerio de Agricultura.

ELABORACIÓN: BCRP. Sucursal Trujillo. Departamento de Estudios Económicos

ANEXO 2

ANCASH: PRODUCCIÓN PESQUERA
(T.M.)

PRODUCTOS	2008				2009								
	SET	OCT	NOV	DIC	ENE	FEB	MAR	ABR	MAY	JUN	JUL	AGO	SET
PARA CONSUMO HUMANO DIRECTO	12070	8195	9893	7258	29 054	18 063	16 156	9 022	17 743	10 353	5 234	11 093	9 178
Fresco	1246	1037	1078	1 355	3 192	1 101	1 094	102	1 148	997	1 272	1 320	1 285
Congelado	1726	1648	2797	1 305	5 447	3 234	1 269	1 117	2 799	1 768	1 177	1 531	836
Conservas	9098	5510	6018	4 598	20 415	13 728	13 793	7 803	13 796	7 588	2 785	8 242	7 057
PARA HARINA DE PESCADO	0	0	340 452	372 602	0	0	0	290 391	560 874	276 872	34 411	0	0
Anchoveta	0	0	340 452	372 602	0	0	0	290 391	560 874	276 872	34 411	0	0
Otras Especies	0	0	0	0	0	0	0	0	0	0	0	0	0

FUENTE: Gerencia Regional de Producción - Ancash

ELABORACIÓN: BCRP. Sucursal Trujillo. Departamento de Estudios Económicos

ANEXO 3

ANCASH: PRODUCCIÓN MINERA

MINERIA METÁLICA	2008				2009								
	SET	OCT	NOV	DIC	ENE	FEB	MAR	ABR	MAY	JUN	JUL	AGO	SET
Cobre (TMF)	31 176	28 597	34 550	29 711	30 137	25 691	29 358	28 889	31 075	28 910	27 085	28 402	26 979
Oro (KGF)	727	1 717	1 797	1 625	795	694	693	707	713	697	686	874	791
Plata (KGF)	43 623	41 569	42 461	43 735	45 810	43 576	49 695	52 408	55 226	56 444	47 579	54 557	46 245
Plomo (TMF)	2 069	2 400	1 575	2 676	2 783	2 528	3 678	3 267	3 080	3 380	3 174	2 558	2 431
Zinc (TMF)	34 281	40 081	25 646	44 790	43 189	33 717	41 246	47 213	44 313	43 671	49 642	53 221	28 839
Molibdeno (TMF)	448	228	484	371	470	222	250	79	310	104	242	278	193

FUENTE: DGM/DPDM

ELABORACIÓN: BCRP. Sucursal Trujillo. Departamento de Estudios Económicos

ANEXO 4

ANCASH: PRODUCCIÓN MANUFACTURERA
(Variaciones porcentuales)

PRODUCTOS	2008				2009								
	SET	OCT	NOV	DIC	ENE	FEB	MAR	ABR	MAY	JUN	JUL	AGO	SET
MANUFACTURA PRIMARIA	8,4	28,2	-4,6	46,2	-11,8	-52,4	-37,6	-32,5	134,5	21,8	5,4	-18,8	-51,5
1512-15 HARINA Y ACEITE DE PESCADO	-	-	-10,7	45,1	-	-	-	-37,9	136,8	22,6	1/	-	-
Harina de Pescado	-	-	-10,2	41,9	-	-	-	-37,7	133,0	27,4	1/	-	-
Aceite de Pescado	-	-	-15,6	68,0	-	-	-	-39,6	159,2	-0,4	1/	-	-
1512 CONSERVAS Y PRODUCTOS CONGELADOS DE PESCADO	79,9	55,1	85,4	67,7	-13,7	-54,5	-45,5	49,9	181,9	26,6	-51,3	-18,3	-33,4
Conservas de Pescado	1,4	49,8	47,5	53,7	-18,6	-56,1	-26,4	68,0	119,9	66,1	-54,8	-15,6	-33,7
Pescado Congelado	141,4	246,8	341,9	132,8	-3,2	-50,6	-86,7	-9,7	878,8	-34,4	-24,3	-38,9	-29,1
1542 AZÚCAR	8,3	-8,3	1,3	39,2	5,1	-32,0	63,4	-76,3	18,7	2,8	9,0	-20,5	-100,0
MANUFACTURA NO PRIMARIA	6,3	-26,9	-55,7	-70,6	-58,2	-53,6	-33,2	-55,6	-67,2	-48,6	-54,1	-50,7	-58,6
1551 BEBIDAS ALCOHÓLICAS	21,3	-39,2	-100,0	-	-44,2	-38,5	47,0	-71,1	-1,3	-1,9	-8,0	-16,3	-100,0
Alcohol Etilico	21,3	-39,2	-100,0	-	-44,2	-38,5	47,0	-71,1	-1,3	-1,9	-8,0	-16,3	-100,0
2411 SUSTANCIAS QUÍMICAS BÁSICAS	16,5	-42,1	-71,2	-98,7	-80,6	-82,3	-76,6	-75,7	-81,8	-84,5	-78,6	-82,0	-80,9
Oxígeno	16,8	-43,7	-73,0	-99,4	-81,6	-83,4	-78,0	-77,0	-83,2	-86,1	-80,3	-83,3	-81,9
Nitrógeno	5,8	43,6	2,9	-100,0	-54,8	-57,1	-43,9	-51,9	-50,2	-58,5	-51,4	-48,6	-66,9
Acetileno	8,1	1,5	-7,9	-3,3	0,3	-2,3	-0,4	-4,4	-1,8	18,4	-11,0	-2,0	-1,3
2710 INDUSTRIA DE HIERRO Y ACERO	2,3	-20,8	-48,8	-59,7	-48,7	-43,1	-16,8	-47,8	-60,8	-33,0	-46,2	-36,4	-48,7
Productos Siderúrgicos	2,3	-20,8	-48,8	-59,7	-48,7	-43,1	-16,8	-47,8	-60,8	-33,0	-46,2	-36,4	-48,7
TOTAL	13,1	-18,4	-26,8	-22,8	-40,4	-53,1	-34,7	-42,8	17,7	-18,7	-43,2	-44,2	-57,2

1/ Variaciones Superiores al 1000 por ciento.

FUENTE: Ministerio de la Producción y Empresas.

ELABORACIÓN: BCRP. Sucursal Trujillo. Departamento de Estudios Económicos.

ANEXO 5

ANCASH: PRODUCCIÓN MANUFACTURERA
(ÍNDICES 1994 = 1000)

PRODUCTOS	2008				2009								
	SET	OCT	NOV	DIC	ENE	FEB	MAR	ABR	MAY	JUN	JUL	AGO	SET
MANUFACTURA PRIMARIA	25,3	23,3	126,1	103,7	55,6	32,7	33,0	81,9	174,3	87,7	20,9	21,2	12,3
1512-15 HARINA Y ACEITE DE PESCADO	0,0	0,0	112,7	94,0	0,0	0,0	0,0	71,2	145,1	69,9	8,6	0,0	0,0
Harina de Pescado	0,0	0,0	118,5	93,1	0,0	0,0	0,0	71,6	140,7	69,2	8,6	0,0	0,0
Aceite de Pescado	0,0	0,0	74,9	100,1	0,0	0,0	0,0	68,4	173,8	74,3	8,2	0,0	0,0
1512 CONSERVAS Y PRODUCTOS CONGELADOS DE PESCADO	325,4	287,1	245,3	147,4	864,6	497,9	472,0	253,9	568,0	297,3	120,1	289,1	216,8
Conservas de Pescado	383,3	340,4	214,7	140,3	705,8	430,3	549,7	275,5	513,6	298,7	124,8	333,0	254,2
Pescado Congelado	104,6	83,9	362,0	174,4	1470,0	755,7	175,9	171,7	775,2	292,2	102,2	121,7	74,1
1542 AZÚCAR	602,0	620,3	626,4	677,3	584,0	392,5	548,1	101,8	601,3	499,3	536,4	423,8	0,0
MANUFACTURA NO PRIMARIA	356,9	255,7	157,3	105,0	148,2	148,8	230,6	150,6	116,8	175,2	141,0	176,1	147,8
1551 BEBIDAS ALCOHÓLICAS	231,9	151,8	0,0	132,7	76,3	136,7	254,3	59,8	233,0	226,5	216,3	182,2	0,0
Alcohol Etílico	231,9	151,8	0,0	132,7	76,3	136,7	254,3	59,8	233,0	226,5	216,3	182,2	0,0
2411 SUSTANCIAS QUÍMICAS BÁSICAS	16 663,6	8 820,2	4 845,1	207,2	3182,2	2359,6	3470,1	3526,6	3225,3	2499,5	2551,6	3150,7	3184,6
Oxígeno	21 914,3	11 351,4	5 989,1	127,9	3998,3	2924,0	4284,0	4372,3	3908,0	2913,5	3053,5	3825,0	3976,7
Nitrógeno	26 293,8	23 420,8	23 270,6	0,0	8899,3	7841,9	14607,3	13247,7	15996,5	15605,4	13306,1	14966,1	8716,2
Acetileno	546,6	529,0	478,3	453,9	456,1	394,3	466,4	502,9	526,6	582,0	495,9	526,8	539,4
2710 INDUSTRIA DE HIERRO Y ACERO	251,3	200,4	127,7	104,1	128,8	134,5	209,3	129,2	95,8	159,7	124,7	156,6	129,0
Productos Siderúrgicos	251,3	200,4	127,7	104,1	128,8	134,5	209,3	129,2	95,8	159,7	124,7	156,6	129,0
TOTAL	99,1	75,1	133,0	104,0	76,2	58,5	77,0	97,2	161,5	107,2	47,6	55,7	42,5

FUENTE: Ministerio de la Producción y Empresas.

ELABORACIÓN: BCRP. Sucursal Trujillo. Departamento de Estudios Económicos.

ANEXO 6

**CIUDAD DE HUARAZ: EMPLEO FORMAL URBANO EN EMPRESAS DE 10 Y MÁS TRABAJADORES
POR SECTORES ECONÓMICOS**

(Variación porcentual con respecto al mismo mes año anterior)

Año	Mes	Extractivo	Comercio	Tranp. Almac.Y Comunic.	Servicios	Total
2007	Ene	4,8	6,1	4,1	2,5	4,0
	Feb	24,0	3,7	17,0	-5,7	10,4
	Mar	1,8	0,0	16,8	-2,3	0,7
	Abr	-3,3	-1,5	11,5	-5,2	-3,3
	May	-10,4	-3,1	11,5	13,7	0,6
	Jun	-7,6	-5,5	20,3	15,8	2,4
	Jul	-9,8	-3,6	12,7	5,4	-2,0
	Ago	-6,0	-0,5	11,3	6,8	0,1
	Set	-11,8	2,5	17,7	13,8	-0,3
	Oct	-16,0	3,9	15,0	7,1	-3,7
	Nov	-16,2	4,9	17,4	19,2	0,9
	Dic	-4,5	7,8	9,8	15,4	5,3
2008	Ene	-9,9	7,0	9,4	16,5	3,0
	Feb	-19,7	9,1	-4,4	21,0	-2,7
	Mar	0,6	11,0	0,8	19,1	8,6
	Abr	1,8	11,3	11,0	20,0	10,3
	May	10,5	11,6	11,9	9,7	10,3
	Jun	6,9	14,9	9,4	21,1	13,8
	Jul	13,6	16,9	7,7	20,1	16,2
	Ago	0,9	13,8	9,4	24	12,2
	Set	2,5	10,4	7,1	23,1	11,9
	Oct	0,4	7,8	9,1	22,8	11,0
	Nov	0,0	10,7	7,5	15,5	8,3
	Dic	-5,9	10,2	12,1	14,7	5,6
2009	Ene	-4,7	8,0	10,3	23,7	9,4
	Feb	-4,5	9,7	11,2	6,0	2,8
	Mar	-9,5	8,3	6,6	13,8	3,3
	Abr	-10,5	4,9	1,6	33,6	9,8
	May	-8,6	4,0	-0,1	25,8	8,3
	Jun	-14,2	2,8	-0,1	13,6	1,7
	Jul	-12,8	4,6	1,5	11,7	1,4
	Ago	-12,8	4,8	4,8	11,7	1,5
	Set	-4,8	3,0	7,1	22,1	7,8

FUENTE: MITE – DNPEFP – Encuesta Nacional de Variación Mensual del Empleo en empresas de 10 y más trabajadores de la actividad privada.

ELABORACION: BCRP. Sucursal Trujillo. Departamento de Estudios Económicos

Nota: La información corresponde al primer día de cada mes.

Año	Mes	Extractivo	Industria	Comercio	Tranp. Almac.Y Comunic.	Servicios	Total
2007	Ene	14,4	0,3	6,2	-35,9	6,4	-0,6
	Feb	-3,4	7,0	8,6	-55,0	5,2	1,6

ANEXO 8

ANCASH: EXPORTACIONES POR TIPO DE PRODUCTO 1/
(Miles de US\$ FOB)

TIPO	2008					2009								
	SET	OCT	NOV	DIC	ENE-DIC	ENE	FEB	MAR	ABR	MAY	JUN	JUL	AGO	SET
Productos Tradicionales	243 609	222 559	165 501	182 265	3 777 869	156 128	165 506	195 659	145 357	206 856	257 645	249 223	24 361	259 447
Pesqueros	18 091	13 698	24 011	31 353	504 966	35 904	41 040	44 313	18 059	43 037	78 365	84 663	55 497	14 183
Agrícolas	0	0	0	0	0	0	0	0	0	0	0	0	0	0
Mineros	225 518	208 861	141 489	150 912	3272 903	120 224	124 466	151 346	127 297	163 819	179 280	164 561	190 863	245 264
Productos no tradicionales	27 752	13 663	6 852	5 210	145 243	7 394	9 558	7 775	8 095	7 128	5 427	6 492	8 510	5 175
Agropecuarios	1 420	1 498	1 247	916	14 477	714	734	1 931	1 135	661	542	1 008	1 522	1 337
Pesqueros	6 061	5 780	5 451	3 766	62 447	2 666	4 779	5 053	2 588	3 280	4 481	2 686	3 829	3 593
Siderúrgicos	20 088	6 062	0	0	64 546	3 688	3 838	356	4 244	2 739	82	2 446	107	0
Otros 2/	183	323	154	527	3 773	326	207	434	127	447	322	351	353	246
TOTAL EXPORTACIONES	271 361	236 222	172 353	187 475	3 923 112	163 522	175 064	203 434	153 451	213 983	263 072	255 715	252 171	264 622

1/ Cifras preliminares.

1/ Maquinaria y equipos, Sacos de Polipropileno, entre otros.

FUENTE: SUNAT. Según Ubigeo.

ELABORACION: BCRP. Sucursal Trujillo. Departamento de Estudios Económicos.

ANEXO 9

**ANCASH: EXPORTACIONES DE PRODUCTOS TRADICIONALES 1/
(Miles de US\$ FOB)**

TIPO	2008					2009									
	SET	OCT	NOV	DIC	ENE-DIC	ENE	FEB	MAR	ABR	MAY	JUN	JUL	AGO	SET	
AGRICOLAS	0	0	0	0	0	0	0	0	0	0	0	0	0	0	
Azúcar															
Volumen (TM)	0	0	0	0	0	0	0	0	0	0	0	0	0	0	
Valor (Miles US\$)	0	0	0	0	0	0	0	0	0	0	0	0	0	0	
MINEROS	225 518	208 861	141 489	150 912	3 272 903	120 224	124 466	151 346	127 297	163 819	179 280	164 561	190 863	245 264	
Cobre															
Volumen (TM)	79 317	100 020	105 867	114 051	1 194 561	102 203	93 069	116 007	71 251	93 732	94 311	89 647	82 798	100 350	
Valor (Miles US\$)	144 528	132 514	97 398	84 095	2 116 060	76 986	79 190	107 895	80 102	108 920	123 213	113 169	125 376	165 463	
Molibdeno															
Volumen (TM)	1 038	648	485	1 164	12 938	864	929	393	190	558	223	599	75	911	
Valor (Miles US\$)	35 673	20 976	5 850	10 049	395 236	7 571	8 274	3 240	1 558	4 262	2 009	5 693	868	14 247	
Oro															
Volumen (TM)	2	3	3	4	38	2	3	3	2	2	3	2	3	3	
Valor (Miles US\$)	17 907	23 838	23 735	36 219	368 152	20 879	23 422	20 778	20 381	20 642	23 842	13 527	23 965	26 212	
Zinc															
Volumen (TM)	42 549	63 809	50 616	76 010	703 958	54 452	40 580	69 662	63 054	68 562	70 447	72 989	90 590	51 769	
Valor (Miles US\$)	17 997	21 507	12 605	17 707	353 946	14 788	10 513	17 814	18 406	23 467	26 005	28 607	39 322	25 226	
Otros 2/															
Volumen (TM)	5 633	3 619	1 523	1 449	16 938	0	2 198	885	3 705	4 417	1 930	2 282	926	5 518	
Valor (Miles US\$)	9 412	10 026	1 901	2 842	39 509	0	3 067	1 620	6 851	6 528	4 211	3 565	1 333	14 117	
PESQUEROS	18 091	13 698	24 011	31 353	504 966	35 904	41 040	44 313	18 059	43 037	78 365	84 663	55 497	14 183	
Aceite de Pescado															
Volumen (TM)	2 341	3 804	13 144	5 382	140 623	17 504	8 093	3 864	10 837	492	21 676	17 503	34 719	6 886	
Valor (Miles US\$)	3 560	5 600	17 587	5 570	197 229	17 866	6 408	3 585	6 897	287	9 792	8 663	18 833	5 940	
Harina de Pescado															
Volumen (TM)	14 628	8 862	7 210	32 244	348 730	23 110	44 411	49 105	13 274	48 952	75 651	82 775	37 229	8 223	
Valor (Miles US\$)	14 531	8 098	6 424	25 783	307 737	18 039	34 632	40 728	11 162	42 749	68 573	76 000	36 664	8 243	
TOTAL	243 609	222 559	165 501	182 265	3 777 869	156 128	165 506	195 659	145 357	206 856	257 645	249 223	246 361	259 447	

1/ Cifras preliminares.

2/ Cenizas de zinc, plomo, ferromolibdeno.

FUENTE: SUNAT. Según Ubigeo.

ELABORACION: BCRP. Sucursal Trujillo. Departamento de Estudios Económicos.

ANEXO 10

**ANCASH: EXPORTACIONES DE PRODUCTOS NO TRADICIONALES 1/
(Miles de US\$ FOB)**

TIPO	2008					2009								
	SET	OCT	NOV	DIC	ENE-DIC	ENE	FEB	MAR	ABR	MAY	JUN	JUL	AGO	SET
AGROPECUARIOS	1 420	1 498	1 247	916	14 477	714	734	1 931	1 135	661	542	1 008	1 522	1 337
Arvejas Frescas	418	377	269	15	3 336	0	0	0	0	82	113	489	902	791
Espárragos congelados	0	1	76	75	152	29	27	77	0	0	61	150	90	0
Espárragos Frescos	417	299	496	403	4 729	101	0	0	0	72	118	202	243	142
Flores Frescas	126	256	190	158	755	213	245	255	248	175	0	0	10	12
Lechugas Frescas	28	24	25	38	322	33	24	24	22	17	6	3	4	5
Mango Fresco y Congelado	0	0	0	0	870	248	244	1 356	666	0	0	0	0	0
Oleorosina de Marigold y Párika	0	0	0	0	0	0	0	0	0	0	0	0	0	0
Resto 2/	431	542	190	228	4 312	91	194	220	199	314	244	164	273	387
PESQUEROS	6 061	5 780	5 451	3 766	62 447	2 666	4 779	5 053	2 588	3 280	4 481	2 686	3 829	3 593
Mariscos Congelados	250	0	0	0	727	0	0	0	0	0	58	0	0	0
Conchas de Abanico	2 953	3 245	2 663	1 596	21 188	1 256	1 815	2 113	922	1 273	1 667	789	561	1 665
Pescado Congelado	125	8	0	41	4 642	625	865	726	170	88	36	67	1 807	139
Preparaciones y Conservas	2 733	2 467	2 788	2 128	35 757	785	2 098	2 214	1 496	1 918	2 687	1 819	1 461	1 758
SIDERURGICOS 3/	20 088	6 062	0	0	64 546	3 688	3 838	356	4 244	2 739	82	2 446	107	0
OTROS 4/	183	323	154	527	3 773	326	207	434	127	447	322	351	353	246
TOTAL	27 752	13 663	6 852	5 210	145 243	7 394	9 558	7 775	8 095	7 128	5 427	6 492	5 810	5 175

1/ Cifras preliminares

2/ Verdura frescas, frijolito fresco, entre otros.

3/ Barras de acero, planchas, entre otros.

4/ Maquinaria y equipos, entre otros.

FUENTE: SUNAT. Según Ubigeo

ELABORACIÓN: BCRP, Sucursal Trujillo. Departamento de Estudios Económicos.

ANEXO 11

**ANCASH: EXPORTACIONES FOB POR BLOQUE ECONOMICO 1/
(Miles de U.S.\$)**

BLOQUE ECONOMICO	2008					2009								
	SET	OCT	NOV	DIC	ENE-DIC	ENE	FEB	MAR	ABR	MAY	JUN	JUL	AGO	SET
I. AMERICA	95 153	84 479	64 409	59 061	1 220 323	47 065	42 774	26 703	28 502	25 444	52 519	33 118	49 004	65 625
A. TLCAN	26 249	40 414	35 535	45 679	589 416	39 009	33 908	22 859	21 285	17 108	29 707	24 490	44 271	27 530
Canadá	18 174	24 089	33 411	43 183	529 648	36 891	33 034	20 942	20 854	14 898	24 100	22 891	43 140	25 995
Estados Unidos	8 075	16 325	2 118	2 491	59 549	2 117	874	1 909	431	2 209	5 509	1 534	1 114	1 464
México	0	0	7	5	219	0	0	7	0	0	98	65	16	71
B. CAN	751	1 048	816	773	8 051	715	656	1 163	465	927	465	347	493	619
Bolivia	181	326	428	145	2 502	153	248	465	210	149	233	50	145	266
Colombia	552	643	388	485	5 186	541	407	698	175	606	232	240	330	353
Ecuador	18	78	0	143	363	22	0	0	81	172	0	56	18	0
C. MERCOSUR	536	1 085	1 063	263	9 159	30	385	545	529	780	455	288	1 360	339
Argentina	197	241	0	6	1 404	2	0	34	0	107	111	48	35	30
Brasil	48	439	477	256	6 054	0	381	509	527	646	320	240	1 324	212
Resto MERCOSUR	292	405	586	1	1 701	28	4	2	2	28	24	0	0	97
D. OTROS PAISES	67 616	41 933	26 995	12 346	613 697	7 311	7 825	2 136	6 223	6 629	21 891	7 993	2 880	37 136
Chile	66 635	41 026	26 098	11 104	603 349	7 169	7 378	1 105	5 759	5 588	21 336	7 635	1 070	36 515
Resto de América	981	907	897	1 242	10 349	142	448	1 031	464	1 041	556	358	1 810	620
II. EUROPA	75 398	38 567	59 041	39 516	948 511	46 495	18 056	61 063	23 379	56 231	65 963	69 394	86 620	83 957
A. UNION EUROPEA	75 398	38 567	58 777	39 079	908 277	44 946	18 056	54 220	22 391	49 762	56 217	62 997	78 630	83 600
Alemania	36 825	12 788	16 680	22 064	429 214	11 550	12 143	28 665	17 281	11 315	22 823	43 960	45 235	62 190
Bélgica - Luxemburgo	409	3 073	203	6 543	60 048	7 616	86	3 099	0	472	6 011	235	7 474	11 288
Bulgaria	0	0	19 450	0	176 668	20 111	84	0	53	23 214	285	710	165	0
España	281	235	642	143	36 234	4 050	256	4 493	3 052	748	5 098	1 235	5 531	4 971
Finlandia	30 257	11 999	11 118	8 495	161 843	0	2 440	9 412	0	11 743	16 358	13 642	16 112	0
Francia	2 863	3 169	2 615	1 094	19 294	1 064	1 471	5 553	964	637	2 025	577	857	1 477
Países Bajos	138	134	150	166	9 184	176	235	1 653	712	48	83	101	52	85
Resto Unión Europea	4 625	7 170	7 919	573	15 792	378	1 340	1 345	329	1 585	3 533	2 536	3 205	3 588
B. OTROS PAISES	0	0	264	437	40 234	1 549	0	6 843	988	6 470	9 746	6 398	7 989	357
Bulgaria 1/	0	0	0	0	692	0	0	0	0	5 904	257	116	129	236
Resto de Europa	0	0	264	437	39 542	1 549	0	6 843	988	565	9 489	6 282	7 861	121
III. ASIA	100 680	113 082	48 616	81 341	1679 410	69 962	107 564	110 914	95 960	131 563	141 422	146 353	104 302	115 041
China	83 626	34 385	3 346	72 873	824 475	47 590	86 717	68 982	66 969	108 215	72 822	86 213	73 164	66 434
Corea del Sur	1 445	535	4 753	640	101 714	0	11 892	30 921	9 180	1 892	26 536	17 729	16 735	10 534
India	0	0	0	0	0	0	0	0	0	0	0	0	0	0
Japón	13 606	50 506	37 134	6 844	440 416	20 574	7 879	9 641	18 306	19 673	25 247	36 698	12 132	37 657
Resto de Asia	2 002	27 657	3 383	985	312 805	1 798	1 075	1 370	1 505	1 783	16 817	5 712	2 271	415
IV. AFRICA	107	0	0	0	7 620	0	359	198	420	120	884	757	3 023	0
V. OCEANIA	0	100	274	7 557	28 247	0	0	4 546	0	626	404	2 193	14	0
TOTAL	271 339	236 229	172 339	187 475	3884 111	163 522	168 753	203 424	148 261	213 984	261 191	251 816	242 962	264 622

1/ Cifras preliminares.

FUENTE: SUNAT. Según Ubigeo.

ELABORACION: BCRP, Sucursal Trujillo. Departamento de Estudios Económicos.

ANEXO 12

ANCASH: IMPORTACIONES FOB POR EL PUERTO DE CHIMBOTE 1/
(Miles de US\$)

	2008					2009									
	SET	OCT	NOV	DIC	ENE-DIC	ENE	FEB	MAR	ABR	MAY	JUN	JUL	AGO	SET	
I. Bienes Consumo	0	0	41	0	41	0	0	0	0	0	0	0	0	0	
II. Insumos	26 778	34 526	0	3 694	214 618	1 602	0	2 120	0	4 538	4 681	14 866	908	11 295	
Combustibles, Lubricantes y Conexos	21 237	10 913	0	0	98 121	0	0	0	0	0	0	0	0	0	
Materias primas para la agricultura	0	0	0	0	0	0	0	0	0	0	0	0	0	0	
Materias primas para la industria	5 540	23 613	0	3 694	116 498	1 602	0	2 120	0	4 538	4 681	14 866	908	11 295	
Otros	0	0	0	0	0	0	0	0	0	0	0	0	0	0	
III. Bienes Capital y Materiales Construc.	21 809	15 531	4 295	3 226	126 053	577	0	0	2 249	0	2 220	3 174	4 263	3 492	
Materiales Construcción	21 809	15 531	4 295	3 226	126 053	577	0	0	2 249	0	2 220	3 174	4 263	2 821	
Para la Agricultura	0	0	0	0	0	0	0	0	0	0	0	0	0	0	
Para la industria	0	0	0	0	0	0	0	0	0	0	0	0	0	671	
Equipo de Transporte	0	0	0	0	0	0	0	0	0	0	0	0	0	0	
Diversos	0	0	0	0	0	0	0	0	0	0	0	0	0	0	
TOTAL	48 586	50 057	4 336	6 920	340 712	2 179	0	2 120	2 249	4 538	6 901	18 040	5 171	14 787	

1/ Cifras preliminares

FUENTE: SUNAT. Según Ubigeo

ELABORACION: BCRP. Sucursal de Trujillo. Departamento de Estudios Económicos

ANEXO 13

ANCASH: INGRESOS CORRIENTES DEL GOBIERNO CENTRAL
(Miles de nuevos soles)

	2008				2009								
	SET	OCT	NOV	DIC	ENE	FEB	MAR	ABR	MAY	JUN	JUL	AGO	SET
I. INGRESOS TRIBUTARIOS	50 855	39 317	31 185	22 890	22 778	14 629	17 385	15 943	18 012	22 213	24 333	16 483	21 594
1. Impuestos a los Ingresos	10 878	9 189	9 770	9 500	12 481	8 622	9 914	7 713	5 808	5 817	4 782	5 669	5 884
- Personas Naturales	2 829	1 221	2 607	2 369	4 632	1 504	1 641	2 810	2 690	1 793	1 271	1 897	1 835
- Personas Jurídicas	7 921	7 853	6 993	6 864	7 774	6 989	6 708	2 992	2 770	3 553	3 328	3 536	3 472
- Regularización	129	114	170	267	75	129	1 565	1 910	349	471	183	236	577
2. Impuestos a la Importación	421	0	0	1	0	0	0	1	0	1	1	2	1
3. Impuestos General a las Ventas	37 192	27 921	19 478	11 014	9 007	4 911	6 131	5 239	9 758	13 809	17 018	8 339	13 199
- Operaciones internas	7 121	5 828	6 252	6 477	7 543	4 910	4 660	4 957	5 734	9 315	5 625	6 623	6 001
- Operaciones Externas	30 071	22 092	13 226	4 537	1 464	1	1 471	282	4 024	4 494	11 393	1 717	7 198
4. Impuestos Selectivo al Consumo	0	0	0	0	0	0	0	0	0	0	0	0	0
5. Otros Ingresos Tributarios	2 364	2 208	1 936	2 375	1 290	1 096	1 339	2 991	2 445	2 586	2 532	2 472	2 510
II. INGRESOS NO TRIBUTARIOS	52	52	45	3	8	2	11	2	0	0	7	3	17
INGRESOS CORRIENTES (I+II)	50 907	39 369	31 229	22 892	22 785	14 631	17 396	15 945	18 012	22 213	24 339	16 486	21 612

FUENTE: SUNAT

ELABORACION: BCRP. Sucursal Trujillo. Departamento de Estudios Económicos

ANEXO 14

**ANCASH: DEPÓSITOS Y OBLIGACIONES DEL SISTEMA FINANCIERO 1/
(Saldos en miles de nuevos soles)**

ENTIDADES FINANCIERAS	2 008				2009								
	SET	OCT	NOV	DIC	ENE	FEB	MAR	ABR	MAY	JUN	JUL	AGO	SET
I. SISTEMA BANCARIO	1 290 541	1 329 003	1 372 730	1 426 031	1 393 329	1 398 922	1 376 090	1 384 084	1 411 178	1 393 984	1 395 168	1 380 224	1 359 960
A. BANCO DE LA NACIÓN	0	0	0	0	0	0	0	0	0	0	0	0	0
B. EMPRESAS BANCARIAS	1 290 541	1 329 003	1 372 730	1 426 031	1 393 329	1 398 922	1 376 090	1 384 084	1 411 178	1 393 984	1 395 168	1 380 224	1 359 960
Interbank	37 694	42 626	46 308	46 090	46 479	47 793	48 505	47 496	47 529	47 554	48 174	46 009	43 674
Continental	133 773	137 210	144 656	147 541	153 373	153 872	143 856	151 059	159 933	156 187	154 771	150 840	146 469
Crédito	992 145	1 016 003	1 038 843	1 058 277	1 042 605	1 043 968	1 029 388	1 042 065	1 056 360	1 044 087	1 045 390	1 038 651	1 026 468
Scotiabank	106 438	112 444	121 759	151 399	134 651	136 257	135 750	124 526	124 337	121 403	121 780	117 728	116 906
Trabajo 2/	7 720	7 179	7 509	7 665	0	0	0	0	0	0	0	0	0
Mi Banco	7 659	8 251	8 935	9 786	9 858	10 001	10 271	10 511	11 082	10 973	11 535	12 946	11 860
Azteca del Perú	2 719	2 882	2 686	2 850	2 969	3 110	2 946	2 973	3 067	3 158	3 345	3 629	3 732
Banco Financiero	2 393	2 408	2 034	2 423	3 393	3 921	5 374	5 454	8 870	10 621	10 174	10 422	10 851
II. INSTITUCIONES DE MICROFINANZAS	173 229	171 199	175 234	174 919	185 163	185 175	186 979	185 862	191 571	200 214	206 295	211 335	213 327
Caja Municipal del Santa	108 567	109 385	111 512	114 130	115 741	113 631	114 334	113 006	119 117	123 600	128 799	133 237	134 286
Caja Municipal de Trujillo	6 484	7 150	7 597	7 339	6 827	7 426	8 224	8 877	9 205	8 729	9 089	9 404	9 670
Caja Municipal de Piura	459	433	483	384	383	582	659	703	680	763	818	805	1 101
Caja Municipal de Sullana	1 168	1 151	1 314	1 290	1 189	1 487	1 552	1 447	1 521	1 566	1 933	1 767	2 240
Caja Rural Chavín	54 853	51 513	52 790	50 145	51 946	52 711	53 495	53 389	52 831	57 502	57 565	56 464	56 469
Caja Nuestra Gente	1 699	1 566	1 537	1 630	1 647	1 701	1 685	1 763	1 777	1 913	2 005	2 020	1 989
Caja Señor de Luren	0	0	0	0	0	0	0	0	0	0	0	0	0
Edpyme Efectiva	0	0	0	0	0	0	0	0	0	0	0	0	0
Financiera Edyficar	0	0	0	0	0	0	0	0	0	0	0	706	786
Financiera TFC S.A.	0	0	0	0	0	0	0	0	0	0	0	0	0
Crediscotia Financiera					7 429	7 637	7 031	6 678	6 438	6 141	6 086	6 932	6 785
TOTAL	1 463 771	1 500 202	1 547 964	1 600 950	1 578 492	1 584 096	1 563 069	1 569 946	1 602 749	1 594 197	1 601 463	1 591 559	1 573 287
En M/N	1 176 078	1 167 473	1 177 040	1 202 137	1 190 839	1 188 679	1 183 617	1 200 198	1 213 460	1 214 186	1 220 639	1 214 694	1 225 353
En M/E	287 693	332 729	370 924	398 813	387 653	395 417	379 453	369 748	389 289	380 012	380 824	376 865	347 935

1/ Cifras Preliminares

2/ Financiera Crediscotia a partir de Enero del 2009

FUENTE: Superintendencia de Banca, Seguros y AFP (SBS)

ELABORACION: BCRP, Sucursal Trujillo. Departamento de Estudios Económicos

ANEXO 15

ANCASH: DEPÓSITOS EN LAS ENTIDADES FINANCIERAS UBICADAS POR CIUDADES – SETIEMBRE 2009 1/

(Saldos en miles de nuevos soles)

	DEPÓSITOS								TOTAL DE DEPÓSITOS		
	CHIMBOTE		HUARAZ		CASMA 2/		CARAZ		ANCASH		
	M/N	M/E	M/N	M/E	M/N	M/E	M/N	M/E	M/N	M/E	TOTAL
I. SISTEMA BANCARIO	204 741	232 211	823 258	85 549	5 812	3 305	3 765	1 319	1 037 576	322 384	1 359 960
A. BANCO DE LA NACIÓN	0	0	0	0	0	0	0	0	0	0	0
B. EMPRESAS BANCARIAS	204 741	232 211	823 258	85 549	5 812	3 305	3 765	1 319	1 037 576	322 384	1 359 960
Interbank	14 386	14 585	7 801	6 901	0	0	0	0	22 188	21 486	43 674
Continental	64 015	56 426	16 898	9 130	0	0	0	0	80 913	65 556	146 469
Crédito	89 405	117 848	773 583	31 431	5 812	3 305	3 765	1 319	872 565	153 903	1 026 468
Scotiabank	29 692	41 309	14 574	31 332	0	0	0	0	44 266	72 640	116 906
Trabajo	0	0	0	0	0	0	0	0	0	0	0
Mi Banco	3 885	1 669	4 687	1 618	0	0	0	0	8 572	3 288	11 860
Azteca del Perú	3 358	375	0	0	0	0	0	0	3 358	375	3 732
Banco Financiero	0	0	5 715	5 136	0	0	0	0	5 715	5 136	10 851
II. INSTITUCIONES DE MICROFINANZAS	121 242	14 209	25 015	3 726	39 493	6 853	2 027	763	187 776	25 551	213 327
Caja Municipal del Santa	96 977	12 318	15 574	1 223	5 739	857	1 470	128	119 760	14 526	134 286
Caja Municipal de Trujillo	0	0	1 368	94	5 669	1 376	529	635	7 566	2 105	9 670
Caja Municipal de Piura	0	0	798	303	0	0	0	0	798	303	1 101
Caja Municipal Sullana	325	48	1 608	260	0	0	0	0	1 933	308	2 240
Caja Rural Chavín	20 757	802	2 036	201	28 052	4 620	0	0	50 845	5 624	56 469
Caja Rural Nor Perú	1 415	575	0	0	0	0	0	0	1 415	575	1 989
Caja Señor de Luren	0	0	0	0	0	0	0	0	0	0	0
Edpyme Efectiva	0	0	0	0	0	0	0	0	0	0	0
Financiera Edyficar	68	31	553	73	33	0	28	0	682	105	786
Financiera TFC S.A.	0	0	0	0	0	0	0	0	0	0	0
Crediscotia Financiera	1 700	435	3 079	1 571	0	0	0	0	4 779	2 006	6 785
TOTAL	325 983	246 421	848 273	89 275	45 305	10 158	5 792	2 082	1 225 352	347 935	1 573 287

1/ Cifras Preliminares

2/ Incluye saldos de las of. Casma y Huarmey

FUENTE: Superintendencia de Banca, Seguros y AFP (SBS)

ELABORACION: BCRP, Sucursal Trujillo. Departamento de Estudios Económicos

ANEXO 16

**ANCASH: CRÉDITO DEL SISTEMA FINANCIERO AL SECTOR PRIVADO 1/
(En miles de nuevos Soles)**

ENTIDADES FINANCIERAS	2008				2009								
	SET	OCT	NOV	DIC	ENE	FEB	MAR	ABR	MAY	JUN	JUL	AGO	SET
I. SISTEMA BANCARIO	1 043 608	983 982	1 136 153	1 162 784	1 120 801	1 129 957	1 114 575	1 061 259	1 083 630	1 103 746	1 087 427	1 065 328	1 049 737
Interbank	77 623	79 082	79 416	79 758	80 702	81 500	82 228	82 904	83 607	84 771	84 856	82 231	95 413
Continental	255 910	261 233	261 254	263 313	262 281	255 240	249 154	238 444	242 579	242 781	237 803	231 742	220 068
Crédito	519 015	437 189	558 217	580 562	577 427	584 133	566 337	537 916	551 729	568 290	554 814	538 217	517 231
Scotiabank	108 530	118 081	120 812	118 500	108 228	112 936	114 389	96 153	95 622	95 054	95 482	96 520	98 394
Trabajo 2/	8 302	8 342	30 796	31 283	0	0	0	0	0	0	0	0	0
Mi Banco	60 374	63 834	66 801	68 545	68 859	69 225	68 939	67 920	68 697	68 936	68 090	68 840	68 981
Azteca del Perú	5 719	6 425	7 182	7 865	8258	8934	9627	10693	11053	11322	11800	11861	11721
Banco Financiero	8 134	9 796	11 675	12 959	15 046	17 990	23 900	27 229	30 343	32 592	34 581	35 917	37 929
II. INSTITUCIONES DE MICROFINANZAS	350 733	360 829	373 945	373 539	403 582	399 682	394 620	400 998	400 222	402 206	405 150	403 800	409 130
Caja Municipal del Santa	129 686	131 463	132 280	129 612	125 773	122 384	120 634	120 064	121 059	122 305	125 253	125 018	128 399
Caja Municipal de Trujillo	68 486	71 117	76 793	75 595	78 548	80 030	80 452	81 386	81 531	82 661	83 521	83 075	84 074
Caja Municipal de Piura	9 322	9 685	10 295	10 380	10 215	10 155	10 263	10 580	10 843	11 029	11 095	11 350	11 724
Caja Municipal Sullana	9 780	10 367	11 246	11 078	11 327	11 442	11 455	11 562	11 960	12 112	13 057	13 749	14 166
CMCP Lima	0	0	0	0	0	0	0	0	0	0	0	0	15
Caja Rural Chavín	51 673	52 095	53 221	53 203	53 357	53 113	52 558	52 375	52 238	52 759	51 904	51 341	51 153
Caja Nuestra Gente	6 834	7 764	7 904	7 487	7 305	6 967	6 857	6 683	6 642	6 767	6 603	6 728	6 826
Caja Señor de Luren	2 900	3 535	4 079	4 526	5128	5490	5628	5531	5185	5054	4987	5136	5339
Edpyme Efectiva	5 484	5 511	5 563	5 839	5 690	5 542	5 382	5 271	5 333	5 123	5 893	5 138	5 060
Edpyme CREDIVISION	0	0	0	0	0	0	0	0	0	0	0	92	208
Financiera Edyficar	63 651	66 249	69 353	72 275	71 800	72 360	71 037	70 452	69 206	68 927	68 200	67 926	67 826
Financiera TFC S.A.	2 917	3 042	3 212	3 544	3 514	3 378	3 291	3 289	3 450	3 390	3 402	3 363	3 432
Crediscotia Financiera	0	0	0	0	30925	28821	27061	33804	32774	32079	31235	30884	30908
TOTAL	1 394 341	1 344 811	1 510 098	1 536 323	1 524 383	1 529 639	1 509 195	1 462 256	1 483 853	1 505 952	1 492 577	1 469 128	1 458 867
En M/N	750 704	731 700	834 245	838 136	843 578	852 016	859 927	850 473	857 441	868 326	875 025	879 929	889 294
En M/E	643 637	613 111	675 853	698 187	680 805	677 622	649 267	611 783	626 411	637 626	617 552	589 198	569 573

1/ Cifras Preliminares

2/ Financiera Crediscotia a partir de Enero del 2009

FUENTE: Superintendencia de Banca, Seguros y AFP (SBS)

ELABORACION: BCRP, Sucursal Trujillo. Departamento de Estudios Económicos

ANEXO 17

ANCASH: COLOCACIONES DE LAS ENTIDADES FINANCIERAS UBICADAS POR CIUDADES – SETIEMBRE 2009 1/
(Saldos en miles de nuevos soles)

ENTIDADES FINANCIERAS	COLOCACIONES								TOTAL COLOCACIONES		
	CHIMBOTE		HUARAZ		CASMA 2/		CARAZ		ANCASH		
	M/N	M/E	M/N	M/E	M/N	M/E	M/N	M/E	M/N	M/E	TOTAL
I. SISTEMA BANCARIO	280 909	420 393	216 106	123 181	6 575	2 439	134	0	503 723	546 014	1 049 737
A. BANCO DE LA NACIÓN	0	0	0	0	0	0	0	0	0	0	0
B. EMPRESAS BANCARIAS	280 909	420 393	216 106	123 181	6 575	2 439	134	0	503 723	546 014	1 049 737
Interbank	52 867	4 635	32 638	5 274	0	0	0	0	85 505	9 908	95 413
Continental	71 601	68 122	30 809	49 537	0	0	0	0	102 410	117 659	220 068
Crédito	90 491	327 724	57 342	35 378	3 722	2 439	134	0	151 689	365 541	517 231
Scotiabank	30 736	16 287	27 414	23 957	0	0	0	0	58 149	40 244	98 394
Trabajo	0	0	0	0	0	0	0	0	0	0	0
Mi Banco	26 346	3 626	32 605	6 403	0	0	0	0	58 951	10 029	68 981
Azteca del Perú	8 868	0	0	0	2 853	0	0	0	11 721	0	11 721
Banco Financiero	0	0	35 297	2 632	0	0	0	0	35 297	2 632	37 929
II. INSTITUCIONES DE MICROFINANZAS	129 056	9 827	135 874	6 980	90 858	6 153	29 783	598	385 571	23 559	409 130
Caja Municipal del Santa	70 773	8 172	19 672	2 132	17 218	1 382	8 964	87	116 626	11 773	128 399
Caja Municipal Trujillo	0	0	22 440	452	44 909	3 140	12 925	208	80 274	3 800	84 074
Caja Municipal de Piura	0	0	10 765	959	0	0	0	0	10 765	959	11 724
Caja Municipal Sullana	1 132	0	12 880	153	0	0	0	0	14 012	153	14 166
CMCP Lima	15	0	0	0	0	0	0	0	15	0	15
Caja Rural Chavín	16 728	258	9 369	280	23 185	1 333	0	0	49 282	1 871	51 153
Caja Rural Nor Perú	6 587	239	0	0	0	0	0	0	6 587	239	6 826
Caja Señor de Luren	5 339	0	0	0	0	0	0	0	5 339	0	5 339
Edpyme Efectiva	1 598	0	3 461	0	0	0	0	0	5 060	0	5 060
Edpyme CREDIVISION	0	0	208	0	0	0	0	0	208	0	208
Financiera Edyficar	13 864	1 084	35 900	2 936	5 546	298	7 894	303	63 204	4 621	67 826
Financiera TFC S.A.	2 605	0	827	0	0	0	0	0	3 432	0	3 432
Crediscotía Financiera	10 415	74	20 352	68	0	0	0	0	30 766	142	30 908
TOTAL	409 965	430 220	351 979	130 161	97 433	8 593	29 917	598	889 294	569 572	1 458 867

1/ Cifras Preliminares

2/ Incluye saldos de las of. Casma y Huarney

FUENTE: Superintendencia de Banca, Seguros y AFP (SBS)

ELABORACION: BCRP, Sucursal Trujillo, Departamento de Estudios Económicos

ANEXO 18

**ANCASH: CARTERA PESADA DEL SISTEMA FINANCIERO DE ANCASH 1/
(En porcentajes)**

ENTIDADES FINANCIERAS	2008				2009									
	SET	OCT	NOV	DIC	ENE	FEB	MAR	ABR	MAY	JUN	JUL	AGO	SET	
A. BANCA MÚLTIPLE	1,2	1,2	1,2	1,2	1,3	1,3	1,1	1,4	2,1	2,0	2,2	2,0	2,0	
B. INSTITUCIONES DE MICROFINANZAS	3,0	3,1	3,0	3,2	3,1	4,2	5,5	4,6	4,9	4,9	5,3	5,7	5,6	
Cajas Municipales	3,2	3,4	3,4	3,7	3,5	4,2	4,6	5,1	5,5	5,6	6,4	6,9	6,6	
Cajas Rurales de Ahorro y Crédito	3,0	3,1	3,1	3,0	3,2	4,2	4,5	4,8	4,9	4,7	4,9	5,2	5,3	
EDPYMEs	2,9	3,0	3,0	3,7	2,6	3,0	2,8	3,2	4,0	4,7	3,3	3,0	3,1	
Financieras	1,9	2,0	2,0	2,0	2,1	3,3	8,4	3,7	3,5	3,4	3,1	3,6	3,7	
TOTAL	1,7	1,7	1,7	1,7	1,7	2,0	1,7	2,2	2,9	2,9	3,1	3,0	3,0	

1/ Cifras Preliminares

FUENTE: Superintendencia de Banca, Seguros y AFP (SBS)

ELABORACION: BCRP, Sucursal Trujillo. Departamento de Estudios Económicos

VI. FICHA TÉCNICA:

Metodología del Cálculo del Indicador de Actividad Económica Regional de Ancash

El Indicador de Actividad Económica Regional es un indicador parcial de corto plazo, que busca medir el desenvolvimiento de la economía regional, a partir de la evolución de la actividad de los principales sectores. Los sectores considerados representan el 69,6 por ciento del Valor Agregado Bruto del departamento, publicado por el INEI.

La variación interanual del Indicador Regional se obtiene mediante la agregación ponderada de la variación de los índices sectoriales, utilizando como factor de ponderación la estructura porcentual anual del año 2007, elaborado por el INEI.

$$\text{Indicador Regional} = \sum_{i=1}^n I_{\text{sector } i(t)} * w_i$$

I_i = Índice del sector i en el período (mes) t
 n = Número de sectores que componen el índice
 w_i = Peso relativo ponderado del sector i en base a su contribución al PBI departamental 2007.

Lo sectores que incluye el Indicador Regional son: agropecuario, pesca, minería, manufactura, electricidad y agua, construcción, servicios gubernamentales y servicios financieros.

El índice de los sectores agropecuario, pesca, minería, manufactura, electricidad y agua, se calcula en base al Valor Bruto de Producción, de la siguiente manera:

$$\text{Indice sector } i = \left[\frac{VBP_{it}}{VBP_i \text{ prom. 2007}} \right] \times 100$$

en donde:

i = Sector analizado

VBP_{it} = Valor Bruto de la Producción del sector i del mes t a precios de 1994.

$VBP_{\text{prom } i \text{ 2007}}$ = Valor Bruto de Producción promedio 2007 del sector i a precios de 1994.

Características del procedimiento:

- a) La clasificación de los sectores productivos se basa en la Clasificación Industrial Internacional Uniforme (CIIU-Revisión 3).
- b) Las fuentes de la información sectorial son:
 - Para los sectores agropecuario, pesca, minería, los respectivos ministerios sectoriales.
 - Para el sector manufactura, son dos las fuentes: el Ministerio de la Producción (Oficina General de Tecnología de la Información y Estadística) que elabora estadísticas de producción industrial de productos pesqueros (harina, aceite, conservas, etc.); y encuestas directas aplicadas a empresas representativas de las principales ramas industriales.
 - Para el sector electricidad y agua, las fuentes son el Organismo Supervisor de la Inversión en Energía y Minería (Osinermin), la empresa de Servicio de Agua Potable y Alcantarillado de Chimbote (SEDACHIMBOTE S.A.) y la EPS Chavín S.A.
 - Para el sector construcción, la fuente es la empresa Cementos Pacasmayo S.A.A..
 - Para los sectores servicios gubernamentales y servicios financieros, las fuentes son el Ministerio de Economía y Finanzas (Sistema Integrado de Administración Financiera del Sector Público SIAF-SP) y la Superintendencia de Banca, Seguros y AFP, respectivamente.
- c) El valor bruto de producción (VBP) de los sectores agropecuario, pesca, minería, electricidad y agua, se obtiene de la aplicación de los precios del año base (1994), a los volúmenes de producción de los sectores respectivos. Los precios del año base, son los utilizados por la Dirección Nacional de Cuentas Nacionales del INEI.

- d) El VBP del sector construcción se estima de manera indirecta y se utiliza como información básica los despachos de cemento y la venta de concreto.
- e) El VBP del sector servicios gubernamentales se calcula a partir del gasto en *Remuneraciones* y compra de *Bienes y Servicios* del Gobierno Regional, que se deflactan a precios del año 1994, utilizando el IPC e IPM, respectivamente.
- f) El VBP del sector Servicios Financieros se calcula a partir de la sumatoria de los saldos de intermediación (créditos directos y depósitos) de las instituciones financieras que operan en el departamento, deflactados a precios de 1994, utilizando el IPC.

Estructura del Indicador de Actividad Económica Regional

Sector	Pond. (%) 2007
Agropecuario	5.9
Pesca	1.8
Minería	30.2
Manufactura	14.7
Electricidad y Agua	3.4
Construcción	5.7
Servicios Gubernamentales	6.1
Servicios Financieros	1.8
TOTAL	69.6

Nota: Para el sector Servicios Financieros, se considera el peso del sector en el VAB nacional (1,8 por ciento).

ANCASH: INDICADOR DE ACTIVIDAD ECONÓMICA REGIONAL 1/ 2/ 3/
(Variaciones porcentuales respecto a similar mes año anterior)

SECTORES	POND. INEI 2007	2008												2009								
		ENE	FEB	MAR	ABR	MAY	JUN	JUL	AGO	SET	OCT	NOV	DIC	ENE	FEB	MAR	ABR	MAY	JUN	JUL	AGO	SET
Agropecuario	5.9	22.8	17.4	-2.5	-9.6	-10.5	5.8	-1.5	6.1	10.5	13.5	17.1	5.3	-8.1	-7.8	6.2	-9.4	7.0	-12.2	3.1	-9.0	-22.5
. Agrícola		48.3	14.1	-1.2	-22.4	-15.4	1.1	-7.0	4.4	0.2	30.2	19.9	6.7	-21.4	-12.8	5.9	-7.5	8.2	-11.8	5.7	-7.3	-37.0
. Pecuario		-5.0	23.2	-4.9	31.4	0.6	17.8	10.3	8.4	25.3	-3.0	13.7	3.9	14.6	0.2	6.7	-13.0	4.7	-13.1	-1.6	-11.3	-6.0
Pesca	1.8	17.5	16.0	20.9	84.3	-33.7	11.2	-53.5	-14.2	32.6	-21.8	-21.2	46.2	-3.9	-43.8	-40.0	-22.0	124.4	31.6	-31.6	-10.6	-21.4
Minería	30.2	-2.9	11.4	3.0	21.7	9.0	2.2	-3.2	11.4	-4.2	-7.7	38.7	24.1	37.8	-9.3	-7.3	-3.0	-6.8	-9.1	1.3	-1.1	-11.9
Manufactura	14.7	27.0	21.1	19.5	65.7	-15.5	10.0	-11.0	35.2	13.1	-18.4	-26.8	-22.8	-40.4	-53.1	-34.7	-42.8	17.7	-18.7	-43.2	-44.2	-57.2
. Primaria		22.4	33.7	28.3	155.7	-42.0	0.3	-49.2	0.0	52.5	28.2	-4.6	46.2	-11.8	-52.4	-37.6	-32.5	134.5	21.8	5.4	-18.8	-51.5
. No Primaria		30.0	13.1	15.2	15.2	26.4	18.5	7.2	48.6	6.3	-26.9	-55.7	-70.6	-58.2	-53.6	-33.2	-55.6	-67.2	-48.6	-54.1	-50.7	-58.6
Construcción	5.7	32.2	55.3	26.6	44.6	48.0	28.0	42.3	7.4	45.9	13.9	3.0	74.8	-3.9	-8.5	-0.7	-26.3	-33.5	-14.9	-17.8	10.5	3.2
Electricidad y Agua	3.4	9.7	6.6	1.1	4.0	-17.9	-0.9	14.6	-5.0	-8.4	9.2	-2.2	-0.5	-2.0	-16.4	-18.2	-19.8	6.4	13.9	-11.5	0.2	21.2
Servicios Gubernamentales	6.1	12.1	-0.1	-0.9	-1.1	-7.2	-2.3	-1.9	-2.9	-6.9	-1.2	1.7	-6.7	-14.4	-1.9	1.8	11.7	4.3	3.4	19.2	3.1	1.0
Servicios Financieros	1.8	51.2	51.1	46.7	48.9	11.0	12.5	15.1	15.8	31.9	32.1	24.8	24.8	31.0	33.5	31.2	25.3	22.7	22.5	24.5	21.0	4.8
Total	69.6	8.6	12.1	6.3	20.6	1.1	4.3	-0.6	9.1	4.3	-3.0	9.0	9.4	4.3	-12.4	-7.7	-9.2	2.2	-5.4	-6.1	-6.4	-12.7

1/ Es un indicador parcial de la actividad económica de la región que alcanza una cobertura de 69,6 por ciento del Valor Agregado Bruto de la producción regional según cifras del INEI.

2/ Actualizado con información al 23 de noviembre de 2009.

3/ Considera la estructura productiva de la región para el año 2007 según cifras del INEI. En el caso de servicios financieros, se considera como ponderación el promedio nacional para dicho año (1,8 por ciento).

Fuentes: MINAG, Dirección Regional Ministerio de la Producción, MINEM, OSINERGMIN, Sedachimbote, EPS Chavín, MEF-SIAF, SBS y Empresas..

Elaboración: BCRP, Sucursal Trujillo. Departamento de Estudios Económicos.