



BANCO CENTRAL DE RESERVA DEL PERÚ

SUCURSAL TRUJILLO

**SÍNTESIS ECONÓMICA DE ANCASH
ABRIL 2009**

DEPARTAMENTO ESTUDIOS ECONÓMICOS

CONTENIDO

RESEÑA INTRODUCTORIA.....	2
I. ACTIVIDAD PRODUCTIVA Y EMPLEO.....	3
1.1. Producción.....	3
1.1.1. Producción Agropecuaria.....	3
1.1.2. Producción Pesquera.....	6
1.1.3. Producción Minera.....	7
1.1.4. Producción Manufacturera.....	7
1.1.5. Construcción.....	9
1.1.6. Electricidad y Agua.....	9
1.2. Aspectos Laborales.....	10
II. SECTOR EXTERNO.....	11
2.1. Exportaciones.....	11
2.2. Importaciones.....	13
III. FINANZAS PÚBLICAS.....	14
3.1. Gobierno Central.....	14
3.2. Gobierno Regional.....	15
IV. MONEDA Y CRÉDITO.....	16
4.1. Depósitos del Sistema Financiero.....	16
4.2. Crédito del Sistema Financiero.....	18
4.3. Crédito a la Pequeña y Microempresa.....	20
V. INFORMACIÓN ESTADÍSTICA.....	21
ANEXO 1. Producción Agropecuaria.....	22
ANEXO 2. Producción Pesquera.....	23
ANEXO 3. Producción Minera.....	24
ANEXO 4. Producción Manufacturera (Variaciones Porcentuales).....	25
ANEXO 5. Producción Manufacturera (Índice 1994 = 100).....	26
ANEXO 6. Ciudad de Huaraz: Empleo Formal Urbano en Empresas de 10 a más Trabajadores, por Sector Económico.....	27
ANEXO 7. Ciudad de Chimbote: Empleo Formal Urbano en Empresas de 10 y más Trabajadores, por Sector Económico.....	28
ANEXO 8. Exportaciones FOB por Tipo de Producto.....	29
ANEXO 9. Exportaciones FOB de Productos Tradicionales.....	30
ANEXO 10. Exportaciones FOB de Productos No Tradicionales.....	31
ANEXO 11. Exportaciones FOB por Bloque Económico.....	32
ANEXO 12. Importaciones FOB por el puerto de Chimbote.....	33
ANEXO 13. Ingresos Corrientes del Gobierno Central.....	34
ANEXO 14. Depósitos y Obligaciones del Sistema Financiero.....	35
ANEXO 15. Depósitos en las Entidades Financieras Ubicadas por Ciudades.....	36
ANEXO 16. Crédito del Sistema Financiero al Sector Privado.....	37
ANEXO 17. Colocaciones de las Entidades Financieras Ubicadas por Ciudades.....	38
ANEXO 18. Cartera Pesada en el Sistema Financiero.....	39

DIRECCIÓN EN INTERNET

<http://www.bcrp.gob.pe>

RESEÑA INTRODUCTORIA

En abril, la actividad económica en Ancash se contrajo 10,8 por ciento, respecto a similar mes del pasado año y acumula, en los cuatro primeros meses del año, una caída de 9,7 por ciento.

El empleo formal urbano en empresas de 10 a más trabajadores, aumentó 9,8 por ciento, en la ciudad de Huaraz; por el contrario, disminuyó 1,7 por ciento, en la ciudad de Chimbote.

Las exportaciones en el mes, alcanzaron un valor FOB de US\$ 153,4 millones, 66,5 por ciento menos de lo exportado en abril del 2008. Las exportaciones de productos tradicionales y no tradicionales disminuyeron en 67,2 y 46,9 por ciento, respectivamente.

En cuanto a las importaciones efectuadas por el puerto de Chimbote, totalizaron en abril

US\$ 2,2 millones, 93,7 por ciento menos de lo importado en similar mes del año pasado.

En el sector fiscal, los ingresos corrientes del Gobierno Central, ascendieron a S/.16 millones, 67,5 por ciento menos, en términos reales, respecto a análogo mes del 2008. Por su parte, el resultado económico del Gobierno Regional fue negativo, en S/.17,2 millones, 26,2 por ciento más, en términos reales, respecto a abril del 2008.

En el sistema financiero, los depósitos crecieron 0,4 por ciento y las colocaciones disminuyeron 3,1 por ciento, respecto al mes anterior. Pero a nivel anual, ambos registran expansiones de 39,5 por ciento y 12,9 por ciento respectivamente. En cuanto a la cartera atrasada, registró en el mes un nivel de 2,2 por ciento, 0,4 puntos porcentuales por encima de lo registrado en igual mes del pasado año.

I. ACTIVIDAD PRODUCTIVA Y EMPLEO

1.1. Producción

La actividad económica se contrajo en abril 10,8 por ciento, con relación a similar mes del pasado año, por la menor producción en los sectores: Manufactura (33,8 por ciento), Construcción (26,3 por ciento), Electricidad y Agua (19,8 por ciento), Pesca (15,1 por ciento), Agropecuario (11,2 por ciento) y

Minería (3 por ciento). Entre enero y abril, la producción disminuyó 9,7 por ciento, principalmente, por la menor actividad en los sectores de Manufactura (42,6 por ciento), Pesca (31 por ciento), Electricidad y Agua (14,1 por ciento) y Construcción (9,9 por ciento).

CUADRO Nº 1
VALOR BRUTO DE LA PRODUCCIÓN 1/
(Variación real 2/)

	ABRIL		ENERO-ABRIL	
	2008	2009	2008	2009
Agropecuario	-10,3	-11,2	6,1	-5,4
. Agrícola	-22,8	-10,6	4,9	-9,5
. Pecuario	29,4	-12,4	8,4	1,8
Pesca	84,2	-15,1	30,9	-31,0
Minería	21,7	-3,0	8,3	2,1
Manufactura	65,7	-33,8	33,5	-42,6
Primaria	155,7	-33,0	59,8	-39,7
No primaria	12,5	-34,8	18,2	-44,9
Construcción	44,6	-26,3	39,0	-9,9
Electricidad y Agua	4,0	-19,8	5,2	-14,1
Servicios Gubernamentales	-1,1	11,7	2,2	-0,9
Servicios Financieros	48,9	25,3	49,5	30,2
VBP	32,2	-10,8	21,8	-9,7

1/ Cifras preliminares

2/ Respecto al mismo mes o periodo del año anterior

ELABORACIÓN: BCRP, Sede Regional Trujillo. Departamento de Estudios Económicos

1.1.1. Producción Agropecuaria

En abril, el sector agropecuario se contrajo 11,2 por ciento, respecto al mismo mes del 2008, al disminuir tanto la producción Pecuaria (12,4 por ciento) como Agrícola (10,6 por ciento). Asimismo, en lo que va del año, de enero a abril, la producción

agropecuaria disminuyó 5,4 por ciento, básicamente, por la caída en la producción Agrícola (9,5 por ciento), atenuada, con el aumento en la producción Pecuaria (1,8 por ciento).

CUADRO N° 2
VALOR BRUTO PRODUCCION AGROPECUARIA 1/
(Variación real 2/)

	ABRIL		ENERO-ABRIL	
	2008	2009	2008	2009
Subsector Agrícola	-22,8	-10,6	4,9	-9,5
Subsector Pecuario	29,4	-12,4	8,4	1,8
Sector Agropecuario	-10,3	-11,2	6,1	-5,4

1/ Cifras preliminares

2/ Respecto al mismo mes o período del año anterior.

FUENTE: Gerencia Regional de Agricultura - Ancash

ELABORACIÓN: BCRP, Sucursal Trujillo. Departamento de Estudios Económicos

La producción agrícola orientada al mercado externo y agroindustria se contrajo en abril 26,6 por ciento, por la menor producción de caña de azúcar (83,0 por ciento) y espárrago (25,6 por ciento). Por el contrario, aumentó la producción de algodón en rama (268,1 por

ciento) y maíz amarillo duro (24,0 por ciento). La producción orientada al mercado interno disminuyó 6,3 por ciento, principalmente, por la menor producción de maíz amiláceo, yuca, papa, entre otros.

CUADRO N° 3
PRODUCCIÓN PRINCIPALES
PRODUCTOS AGRÍCOLAS 1/
(En Tm.)

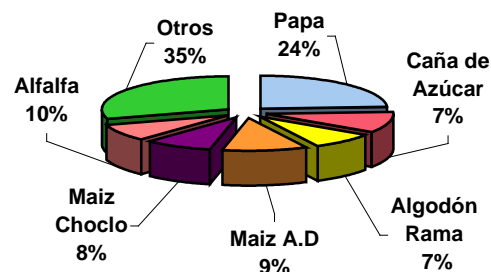
CULTIVOS	ABRIL			ENERO-ABRIL		
	2008	2009	Var%	2008	2009	Var%
EXPORTACIÓN y AGROINDUSTRIA			-26,6			-24,2
Espárrago	1 267	943	-25,6	4 457	4 333	-2,8
Caña de azúcar	51 092	8 665	-83,0	198 952	147 737	-25,7
Maíz amarillo duro	1 981	2 456	24,0	12 954	10 651	-17,8
Algodón rama	326	1 200	268,1	7 614	4 994	-34,4
MERCADO INTERNO			-6,3			-2,0
Alfalfa	16 037	15 999	-0,2	61 819	62 828	1,6
Arroz	9 000	11 100	23,3	17 610	21 100	19,8
Cebada	0	0	0,0	0	0	0,0
Maíz amiláceo	866	397	-54,2	2 297	1 364	-40,6
Maíz choclo	3 031	4 223	39,3	19 382	20 377	5,1
Olluco	1 872	1 516	-19,0	2 062	1 672	-18,9
Papa	24 400	19 105	-21,7	63 757	57 399	-10,0
Yuca	301	185	-38,5	961	1 378	43,4
Trigo	0	0	0,0	0	0	0,0
Total			-10,6			-9,5

1/ Cifras preliminares

FUENTE: Dirección Regional de Agricultura – Ancash

ELABORACIÓN: BCRP, Sucursal Trujillo. Departamento de Estudios Económicos

GRAFICO N° 1
PARTICIPACIÓN EN EL VBP AGRÍCOLA
(ENERO-ABRIL 2009)



En cuanto a los precios en chacra, aumentó, en abril, para papa (41,8 por ciento), pero

disminuyó para el algodón (29,6 por ciento) y maíz amarillo duro (5,2 por ciento).

**CUADRO N° 4
PRECIOS EN CHACRA DE PRINCIPALES CULTIVOS
(Nuevos soles por Kg.)**

CULTIVOS	ABRIL			ENERO-ABRIL		
	2008	2009	Var. %	2008	2009	Var. %
Algodón	2,77	1,95	-29,6	2,79	1,97	-29,5
Maíz amarillo duro	0,77	0,73	-5,2	0,75	0,70	-6,6
Papa	0,55	0,78	41,8	0,66	0,83	24,9
Trigo	0,00	0,00	0,0	0,00	0,00	0,0

FUENTE: Gerencia Regional de Agricultura - Ancash
ELABORACION: BCRP, Sucursal Trujillo. Departamento de Estudios Económicos

En cuanto al avance de la campaña agrícola, se sembraron en abril 2,7 mil hectáreas, que acumulan un total de 80,4 mil hectáreas, 4,7 por ciento por debajo de lo instalado en igual

lapso de la anterior campaña. Disminuyó las siembras, principalmente, de caña de azúcar, maíz amarillo duro, frijol grano seco y cebada.

**CUADRO N° 5
SUPERFICIE SEMBRADA 1/
(Has)**

CULTIVOS	ABRIL		CAMPAÑA AGRICOLA 2/	
	2008	2009	2007/2008	2008/2009
CULTIVOS TRANSITORIOS	3 515	2 606	83 094	79 806
Algodón	83	1	245	392
Arroz	0	0	2 610	4 237
Cebada	16	15	11 027	9 901
Frijol G.S	110	46	2 017	1 776
Maíz amarillo duro	2 413	1 994	10 403	8 522
Maíz amiláceo	28	21	10 143	9 116
Papa	67	37	9 601	9 222
Trigo	30	100	18 816	18 921
Otros	768	392	18 232	17 719
CULTIVOS PERMANENTES	114	64	1 246	559
Caña de azúcar	114	64	1 246	559
Total	3 629	2 670	84 340	80 365

1/ Cifras preliminares

2/ De agosto a abril.

FUENTE: Gerencia Regional de Agricultura-Ancash

ELABORACIÓN: BCRP, Sucursal Trujillo. Departamento de Estudios Económicos

En cuanto al subsector Pecuario, se contrajo en el mes 12,4 por ciento, por la menor producción, principalmente, de carne de ave (31,7 por ciento) y carne de caprino (12,1 por ciento). Atenuó la caída la mayor producción de carne de ovino (16,8 por ciento) y huevos (10,0 por ciento).

En los primeros cuatro meses, la producción Pecuaria acumuló un crecimiento de 1,8 por ciento, sustentado, principalmente, en la mayor producción de carne de ovino, huevos y carne de porcino.

**CUADRO N° 6
PRODUCCIÓN PECUARIA 1/
(T.M)**

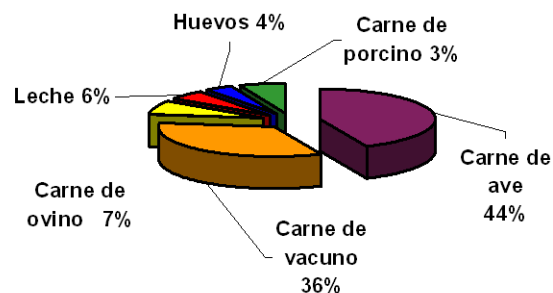
ESPECIES	ABRIL			ENERO - ABRIL		
	2008	2009	Var %	2008	2009	Var %
Carne de ave	2 354	1 607	-31,7	8 630	8 542	-1,0
Carne de caprino	38	34	-12,1	147	133	-9,1
Carne de ovino	205	239	16,8	837	943	12,6
Carne de porcino	103	113	10,1	425	444	4,6
Carne de vacuno	1 117	1 179	5,6	4 523	4 700	3,9
Huevos	254	279	10,0	999	1 091	9,3
Leche	6 810	6 732	-1,2	1 676	1 719	2,6

1/ Cifras preliminares

FUENTE: Gerencia Regional de Agricultura – Ancash

ELABORACION: BCRP, Sucursal Trujillo. Departamento de Estudios Económicos

**GRAFICO N° 2
PARTICIPACIÓN VBP PECUARIO
(ENERO-ABRIL 2009)**



1.1.2. Producción Pesquera

En abril, la actividad pesquera se contrajo 15,1 por ciento, respecto a igual mes del pasado año, debido al menor desembarque de anchoveta para la elaboración de harina (39,2 por ciento). Por su parte, la pesca para el Consumo Humano Directo creció en 104,0 por ciento, ante el mayor desembarque para

Conservas (124,5 por ciento) y para Fresco (105,4 por ciento).

En lo que va del año, el sector acumula una caída de 31,0 por ciento, respecto a similar periodo del pasado año.

**CUADRO N° 7
PRODUCCIÓN PESQUERA
(T.M.B.)**

	ABRIL			ENERO - ABRIL		
	2008	2009	Var. % 1/	2008	2009	Var. % 1/
Consumo Humano Directo	5 884	10 864	104,0	97 167	67 467	-28,5
. Desembarque Fresco	1 059	2 175	105,4	9 045	7 120	-21,3
. Desembarque Congelado	1 242	645	-48,1	18 121	9 680	-46,6
. Desembarque Conserva	3 583	8 044	124,5	70 001	50 676	-27,6
Consumo Humano Indirecto	477 923	290 391	-39,2	477 923	290 391	-39,2
. Anchoveta	477 923	290 391	-39,2	477 923	290 391	-39,2
. Otras Especies	0	0	0,0	0	0	0,0
TOTAL	483 807	301 255	-15,1	575 090	357 867	-31,0

1/ Variación en valores reales

FUENTE: Gerencia Regional de la Producción - Ancash

ELABORACIÓN: BCRP, Sucursal Trujillo. Departamento de Estudios Económicos.

1.1.3. Producción Minera

La minería metálica disminuyó 3,0 por ciento en abril, respecto a similar mes del pasado año, por la menor producción de molibdeno (86,7 por ciento), oro (49,4 por ciento) y cobre (9,4 por ciento).

En lo que va del año, la producción minera acumuló un crecimiento de 2,1 por ciento y destaca la mayor producción de plomo (43,3 por ciento), zinc (18,4 por ciento) y plata (13,9 por ciento).

**CUADRO N° 8
PRODUCCION MINERA**

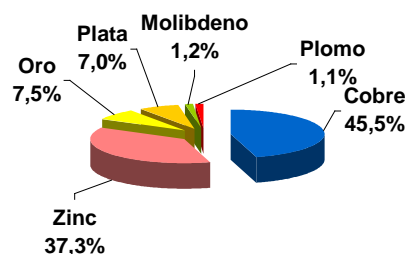
	ABRIL			ENERO - ABRIL		
	2008	2009	Var.%1/	2008	2009	Var.%1/
MINERIA METÁLICA			-3,0			2,1
Cobre (T.M.F.)	31 879	28 889	-9,4	109 134	114 076	4,5
Molibdeno (T.M.F.)	596	79	-86,7	2 314	1 019	-56,0
Oro (KG.F.)	1 397	707	-49,4	4 963	2 888	-41,8
Plata (KG. F.)	53 722	52 408	-2,4	168 142	191 488	13,9
Plomo (T.M.F.)	2 579	3 267	26,7	8 553	12 257	43,3
Zinc (T.M.F.)	34 951	47 213	35,1	139 670	165 365	18,4

1/Variación en términos reales

FUENTE: DGM/DPM / Estadística Minera.

ELABORACIÓN: BCRP, Sucursal Trujillo. Departamento de Estudios Económicos

**GRAFICO N° 3
PARTICIPACIÓN EN EL VBP MINERO
(ENERO-ABRIL 2009)**



1.1.4. Producción Manufacturera

En abril, la industria manufacturera se redujo a un ritmo menor que en los primeros meses del año (33,8 por ciento), debido a la menor actividad, tanto de la industria primaria (33 por ciento) como no primaria (34,8 por

cientos). En el primer cuatrimestre del año, el sector experimenta una disminución de 42,6 por ciento, respecto a similar periodo del pasado año.

**CUADRO N° 9
VALOR BRUTO PRODUCCIÓN MANUFACTURA 1/
(Variación real) 2/**

	ABRIL		ENERO-ABRIL	
	2008	2009	2008	2009
Manufactura Primaria	155,7	-33,0	59,8	-39,7
Manufactura no Primaria	15,2	-34,8	18,2	-44,9
Total Sector	65,7	-33,8	33,5	-42,6

1/ Cifras preliminares

2/ Variación con respecto al mismo mes o periodo del año anterior.

FUENTE: Empresas Industriales

ELABORACION: BCRP, Sucursal Trujillo. Departamento de Estudios Económicos.

Subsector Manufactura Primaria

La manufactura primaria disminuyó 33,0 por ciento en abril, ante la menor producción de azúcar (76,3 por ciento) y harina de pescado (37,9 por ciento). En el primer caso, debido a la paralización de la molienda (entre el 06 y 29 de abril) en la empresa Agroindustrias San Jacinto S.A.A., por falta de caña de azúcar; en el caso de la harina de pescado, la caída se debió a restricciones de materia prima, no obstante el levantamiento de la veda de la anchoveta. Por su parte, la Industria Conservera y de Congelados de pescado,

creció 44,4 por ciento, atenuando la caída del subsector.

En los primeros cuatro meses del año, el subsector industrial primario se redujo en 39,7 por ciento, por los bajos niveles de producción en todas las ramas industriales. La producción de Conservas y pescado Congelado, cayó en 43,9 por ciento; Harina y aceite de pescado, en 37,9 por ciento; y la refinación de azúcar, en 14,3 por ciento.

CUADRO N° 10
PRODUCCIÓN MANUFACTURA PRIMARIA
(Índice de volumen físico: 1994=100)

CIU - Ramas de Actividad	ABRIL			ENERO - ABRIL		
	2008	2009	Var. %	2008	2009	Var. %
Harina y aceite de pescado	114,7	71,2	-37,9	28,7	17,8	-37,9
Conservas y productos congelados de pescado	169,4	244,6	44,4	783,2	439,3	-43,9
Azúcar	429,4	101,8	-76,3	474,4	406,6	-14,3
TOTAL	121,4	81,4	-33,0	76,5	46,1	-39,7

FUENTE: Empresas Industriales

ELABORACIÓN: BCRP, Sucursal Trujillo. Departamento de Estudios Económicos

Subsector Manufactura No Primaria

En el mes, la industria manufacturera no primaria se redujo en 34,8 por ciento, al caer la producción de sus tres ramas industriales: sustancias y productos químicos (75,7 por ciento), alimentos y bebidas (71,1 por ciento) y productos siderúrgicos (19,0 por ciento).

En el transcurso de enero a abril, la caída del subsector es de 44,9 por ciento. Los productos químicos, disminuyeron 78,8 por ciento; productos siderúrgicos, 31,7 por ciento; y alcohol etílico, 28,7 por ciento.

CUADRO N° 11
PRODUCCIÓN MANUFACTURA NO PRIMARIA
(Índice de volumen físico: 1994=100)

CIU - Ramas de Actividad	ABRIL			ENERO - ABRIL		
	2008	2009	Var. %	2008	2009	Var. %
Alimentos y Bebidas	206,9	59,8	-71,1	184,7	131,8	-28,7
Alcohol etílico	206,9	59,8	-71,1	184,7	131,8	-28,7
Sustancias y Productos Químicos	14 528,0	3 526,6	-75,7	14 788,1	3 134,6	-78,8
Acetileno	525,8	502,9	-4,4	463,2	454,9	-1,8
Nitrógeno	27 531,0	13 247,7	-51,9	22 877,6	11 149,0	-51,3
Oxígeno	19 008,1	4 372,3	-77,0	19 463,4	3 894,7	-80,0
Fabricación Metales Básicos	247,7	200,7	-19,0	246,6	168,3	-31,7
Productos siderúrgicos	247,7	200,7	-19,0	246,6	168,3	-31,7
TOTAL	339,5	221,2	-34,8	339,9	187,2	-44,9

FUENTE: Empresas Industriales.

ELABORACIÓN: BCRP, Sucursal Trujillo. Departamento de Estudios Económicos

1.1.5. Construcción

En abril, la construcción se contrajo 26,3 por ciento, respecto a similar mes de 2008, por la culminación de algunas obras como los canales de irrigación Chimbote y Nepeña-Casma, del Proyecto Chincas. Ello se refleja en el menor consumo local de cemento y en las bajas ventas de concreto, que en el mes disminuyeron 20,3 por ciento y 79,6 por

ciento, respectivamente. En los cuatro primeros meses del año, la construcción se redujo 9,9 por ciento, frente a igual periodo de 2008. Las ventas locales de cemento disminuyeron en 12,6 por ciento; por el contrario, las ventas de concreto, aumentaron en 33,7 por ciento.

CUADRO N° 12
PRINCIPALES INDICADORES DEL SECTOR CONSTRUCCIÓN

	ABRIL			ENERO-ABRIL		
	2008	2009	Var. %	2008	2009	Var. %
Despacho de cemento (T.m.)	12 463	9 938	-20,3	52 500	45 865	-12,6
Venta de concreto (m3)	2 304	470	-79,6	5 347	7 147	33,7
Variación del sector 1/			-26,3			-9,9

1/ Variación en términos reales

FUENTE: Empresa Cementos Pacasmayo S.A.A

ELABORACIÓN: BCRP, Sucursal Trujillo. Departamento de Estudios Económicos

1.1.6. Electricidad y Agua

En abril, la producción de electricidad y agua se contrajo 19,8 por ciento, respecto a similar mes del pasado año, al caer tanto la producción de Electricidad (21,2 por ciento) como de Agua (0,8 por ciento).

La menor generación de electricidad se registró en la C.H. Cañón del Pato (23,1 por

ciento); mientras que en agua, la caída proviene de la empresa Seda Chimbote (8,7 por ciento) que abastece a las ciudades de Chimbote, Casma y Huarney y de la empresa EPS Chavín SA (22,7 por ciento) que sólo abastece a la ciudad de Huaraz.

En lo que va del año, el sector registra una contracción de 14,1 por ciento. La producción

de Electricidad disminuyó 14,9 por ciento y la de Agua 4 por ciento.

**CUADRO N° 13
PRODUCCIÓN DE ELECTRICIDAD Y AGUA**

	ABRIL			ENERO - ABRIL		
	2008	2009	Var. %	2008	2009	Var. %
Electricidad (mwh)	178 567	140 708	-21,2	708 367	602 867	-14,9
Agua (m3)	3 424 880	3 397 425	-0,8	14 197 592	13 624 288	-4,0
Variación del Sector 1/			-19,8			-14,1

FUENTE: Osinergmin, Seda Chimbote y EPS Chavín.

ELABORACIÓN: BCRP, Sucursal Trujillo. Departamento de Estudios Económicos

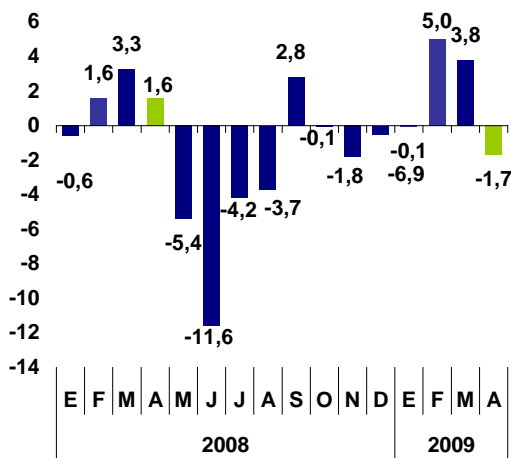
1.2. Aspectos Laborales

En abril, el empleo formal urbano creció en la ciudad de Huaraz (9,8 por ciento) y disminuyó en la ciudad Chimbote (1,7 por ciento).

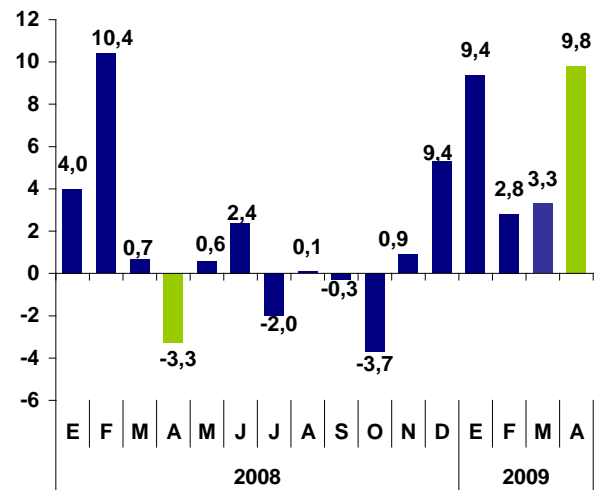
El crecimiento del empleo, en la ciudad de **Huaraz**, se generó en los sectores: Servicios (33,6 por ciento), Comercio (4,9 por ciento) y Transporte, Almacenamiento y

Comunicaciones (1,6 por ciento). Por su parte, en la ciudad de **Chimbote**, la disminución se registró en el sector Extractivo (17,5 por ciento), Servicios (3,6 por ciento), Comercio (2,0 por ciento) e Industria (1,2 por ciento). Atenuó la caída el aumento en el sector Transporte, Almacenamiento y Comunicación (26,3 por ciento).

**GRAFICO N° 4
CHIMBOTE: EMPLEO URBANO EN EMPRESAS DE 10 A MÁS TRABAJADORES (Variación Anual)**



**GRAFICO N° 5
HUARAZ: EMPLEO URBANO EN EMPRESAS DE 10 A MÁS TRABAJADORES (Variación Anual)**



FUENTE: MTPE-Encuesta Nacional de Variación Mensual de Empleo

CUADRO N° 14
CHIMBOTE: DISTRIBUCIÓN Y VARIACIÓN
DEL EMPLEO SEGÚN SECTORES
ECONÓMICOS – ABRIL 2009
(Variación Anual)

Sectores Económicos	Distribución porcentual al mes de Mayo 2007 1/	Variación mensual 2/	Variación anual 3/
Extractivo	12,9	6,6	-17,5
Industria	52,5	-8,9	-1,2
Comercio	6,3	0,7	-2,0
Transp.Almac	6,3	-11,2	26,3
Servicios	21,9	19,5	-3,6
Total	100,0	-2,4	-1,7
Total absoluto	18 236		

1/ Última actualización del marco muestral, la cual se actualiza anualmente.

2/ Variación del empleo del presente mes respecto al mes anterior.

3/ Variación del empleo del presente mes respecto al mismo mes del año anterior

FUENTE: MTPE-DNPEFP. Informe Estadístico Mensual

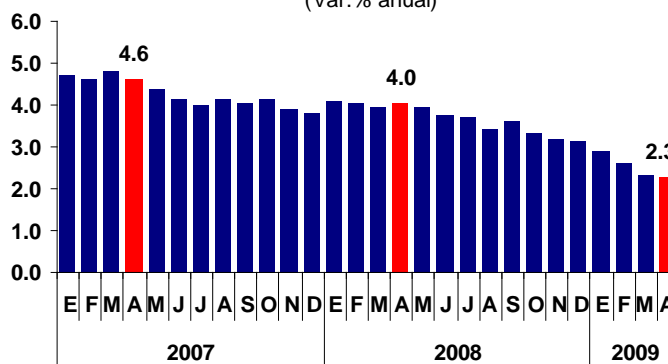
CUADRO N° 15
HUARAZ: DISTRIBUCIÓN Y VARIACIÓN
DEL EMPLEO SEGÚN SECTORES
ECONÓMICOS – ABRIL 2009
(Variación Anual)

Sectores Económicos	Distribución porcentual al mes de Mayo 2007 1/	Variación mensual 2/	Variación anual 3/
Extractivo	38,0	0,5	-10,5
Industria	n.d.	n.d.	n.d.
Comercio	15,7	-2,3	4,9
Transp. Almac.	3,5	-0,8	1,6
Servicios	42,8	25,4	33,6
Total	100,0	10,2	9,8
Total absoluto	3 315		

Como indicador indirecto de empleo formal, a nivel departamental, se considera la evolución del número de afiliados al Sistema

Privado de Pensiones. En abril, creció a una tasa anual de 2,3 por ciento, desacelerándose, respecto al ritmo alcanzado en meses previos.

GRÁFICO N°6
ANCASH: AFILIADOS ACTIVOS DEL SPP 1/
(Var.% anual)



1/ Información preliminar.
 FUENTE: SBS

II. SECTOR EXTERNO

2.1. Exportaciones

Las exportaciones de Ancash, realizadas por diferentes puntos de embarque del país, totalizaron en abril US\$ 153,4 millones, 66,5 por ciento menos de lo exportado en igual mes del 2008, y se sustentó en la caída que registraron las Exportaciones Tradicionales

(67,2 por ciento) y No Tradicionales (46,9 por ciento).

En las Exportaciones Tradicionales, destacó el menor valor exportado de productos mineros (69,7 por ciento), que se sustentó

tanto por la menor cotización promedio, así como el menor volumen exportado. En el primer caso, se dio principalmente, en cobre y zinc; mientras que en el segundo, se dio en oro y molibdeno.

En las exportaciones No Tradicionales, la caída en el mes obedece al menor valor exportado de productos Pesqueros (60,1 por ciento) y Siderúrgicos (48,6 por ciento).

CUADRO N° 16
EXPORTACIONES POR GRUPO DE PRODUCTOS 1/
(Valor FOB en miles de US\$)

TIPO	ABRIL			ENERO - ABRIL		
	2008	2009	Var. %	2008	2009	Var. %
PRODUCTOS TRADICIONALES	443 327	145 357	-67,2	1322 531	662 650	-49,9
Pesqueros	23 409	18 059	-22,9	183 944	139 317	-24,3
Agrícolas	0	0	0,0	0	0	0,0
Mineros	419 917	127 297	-69,7	1138 587	523 333	-54,0
PRODUCTOS NO TRADICIONALES	15 087	8 014	-46,9	47 101	25 172	-46,6
Agropecuarios	318	1 135	257,1	2 779	4 519	62,6
Pesqueros	6 489	2 588	-60,1	22 947	14 968	-34,8
Siderúrgicos	8 099	4 163	-48,6	19 861	4 592	-76,9
Otros 2/	181	127	-29,7	1 514	1 094	-27,7
TOTAL EXPORTACIONES	458 413	153 371	-66,5	1369 632	687 821	-49,8

1/ Cifras preliminares

2/ Sacos de polipropileno, cajas de cartón, maquinaria y equipos, muestras de agua y mineral, manufacturas de hierro.

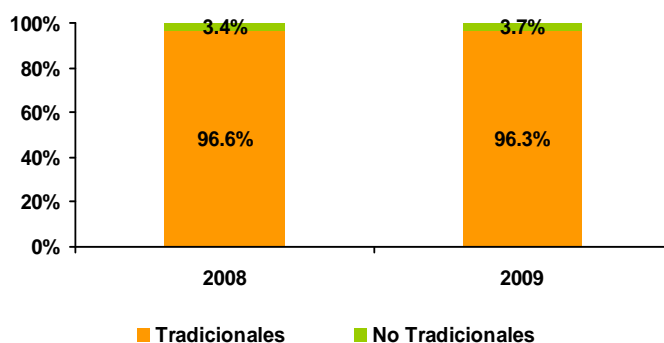
FUENTE: SUNAT. Según Ubigeo

ELABORACION: BCRP, Sucursal Trujillo. Departamento de Estudios Económicos

En lo que va del año, de enero a abril, las exportaciones acumularon un valor de US\$ 687,8 millones, 49,8 por ciento menos, respecto al 2008. Las exportaciones

Tradicionales, que representan el 96,3 por ciento del total anual, disminuyeron en 49,9 por ciento y las No Tradicionales, en 46,6 por ciento.

GRÁFICO N° 7
ESTRUCTURA DE LAS EXPORTACIONES POR GRUPO DE PRODUCTOS



ELABORACIÓN: BCRP, Sucursal Trujillo. Departamento de Estudios Económicos

El destino de las exportaciones se concentra en cinco países que, en conjunto, adquirieron

el 81,4 por ciento del valor total exportado, durante los primeros cuatro meses del año. El

principal mercado es China, que compra el 39,3 por ciento, principalmente, cobre y harina de pescado. Le siguen: Canadá (16,2 por ciento), con oro; Alemania (10,1 por ciento), con cobre; Japón (8,2 por ciento), con

cobre; y Corea del sur (7,6 por ciento), con cobre.

CUADRO N° 17
PRINCIPALES PAÍSES DESTINO Y PRINCIPAL PRODUCTO EXPORTADO 1/
(Enero – Abril 2009)

País	% del Total	Principal Producto
China	39,3	Cobre y harina de pescado
Canadá	16,2	Oro
Alemania	10,1	Cobre
Japón	8,2	Cobre
Corea del sur	7,6	Cobre
Bulgaria	2,9	Cobre
Chile	2,0	Molibdeno
Finlandia	1,7	Cobre
España	1,7	Zinc
Otros Países	10,3	Otros productos
Total	100,0	

1/ Cifras preliminares

FUENTE: SUNAT. Campo Ubigeo

ELABORACION: BCRP, Sucursal Trujillo. Departamento de Estudios Económicos

En cuanto a la utilización de la infraestructura portuaria departamental, el 91,7 por ciento del volumen total exportado (738,1 mil Tm.), de enero a abril, se ha embarcado por el puerto de Chimbote, principalmente, cobre (381,9 mil Tm.), zinc (222,5 mil Tm.), harina de pescado (90,6 mil Tm.) y aceite de pescado (36,7 mil Tm). Lo restante, se ha

efectuado por el puerto del Callao (64,6 mil Tm.), con harina de pescado; el puerto de Desaguadero (864,7 Tm), el puerto de Paita (617,5 Tm), el Aeropuerto Jorge Chávez (501,4 Tm), el puerto Salaverry (412 Tm.), el puerto de Tacna (105,4 Tm) y, vía terrestre, por la frontera de Tumbes (15,3 Tm.).

2.2. Importaciones

En cuanto a las importaciones realizadas por el puerto de Chimbote, sumaron en abril US\$ 2,2 millones, 93,7 por ciento menos, respecto a igual mes de 2008, debido a que no se importó combustibles y materia prima para la industria.

Durante los primeros cuatro meses del año, las importaciones acumularon un valor de US\$ 6,5 millones, 91,9 por ciento por debajo de lo comprado en el 2008, por la menor importación de materia prima para la industria y materiales para la construcción.

CUADRO N° 18
IMPORTACIONES SEGÚN USO O DESTINO 1/
(Valor FOB en miles de US\$)

	ABRIL			ENERO - ABRIL		
	2008	2009	Var. %	2008	2009	Var. %
I. Bienes Consumo	0	0	0,0	0	0	0,0
II. Insumos	13 415	0	-100,0	58 486	3 722	-93,6
Combustibles, Lubricantes y Conexos	9 558	0	-100,0	29 957	0	-100,0
Materias primas para la agricultura	0	0	0,0	0	0	0,0
Materias primas para la industria	3 857	0	-100,0	28 529	3 722	-87,0
Otros	0	0	0,0	0	0	0,0
III. Bienes Capital y Materiales Construc.	22 136	2 249	-89,8	22 136	2 826	-87,2
Materiales Construcción	22 136	2 249	-89,8	22 136	2 826	-87,2
Para la Agricultura	0	0	0,0	0	0	0,0
Para la industria	0	0	0,0	0	0	0,0
Equipo de Transporte	0	0	0,0	0	0	0,0
Diversos	0	0	0,0	0	0	0,0
TOTAL	35 550	2 249	-93,7	80 621	6 548	-91,9

1/ Importaciones realizadas por el Puerto de Chimbote. Cifras preliminares

FUENTE: SUNAT. www.sunat.gob.pe

ELABORACION: BCRP, Sucursal Trujillo. Departamento de Estudios Económicos

III. FINANZAS PÚBLICAS

3.1. Gobierno Central

En abril, los ingresos corrientes del Gobierno Central, ascendieron a S/.16 millones, 67,5 por ciento menos, en términos reales, respecto a análogo mes del 2008. La contracción se sustenta, en la menor recaudación, tanto por IGV (81,1 por ciento) como por Impuesto a la Renta (58,8 por ciento).

La recaudación, en los cuatro primeros meses del año, totalizó S/.70,7 millones, 48,6 por ciento, por debajo del año 2008. Por IGV, la reducción es de 67,6 por ciento y por Impuesto a la Renta, 27,7 por ciento.

CUADRO Nº 19
INGRESOS CORRIENTES DEL GOBIERNO CENTRAL
(En miles de nuevos soles)

	ABRIL			ENERO - ABRIL		
	2008	2009	Var.% 1/	2008	2009	Var.% 1/
I. INGRESOS TRIBUTARIOS	46 756	15 943	-67,4	130 431	70 734	-48,5
1. Impuestos a los Ingresos	17 907	7 713	-58,8	50 853	38 729	-27,7
- Personas Naturales	4 052	2 810	-33,7	9 697	10 587	3,6
- Personas Jurídicas	5 652	2 992	-49,4	27 431	24 463	-15,4
- Regularización	8 203	1 910	-77,7	13 725	3 680	-74,6
2. Impuestos a la Importación	0	1	-	0	1	-
3. Impuestos General a las Ventas	26 435	5 239	-81,1	74 029	25 287	-67,6
- Operaciones internas	5 798	4 957	-18,3	24 796	22 070	-15,5
- Operaciones Externas	20 637	282	-98,7	49 233	3 218	-93,8
4. Impuestos Selectivo al Consumo	0,02	0,06	177,6	2	0	-94,9
5. Otros Ingresos Tributarios	2 413	2 991	18,4	5 547	6 716	14,9
II. INGRESOS NO TRIBUTARIOS	61	2	-96,1	195	23	-88,9
TOTAL	46 817	15 945	-67,5	130 626	70 757	-48,6

1/ Variación en términos reales.

FUENTE: .www.sunat.gob.pe

ELABORACIÓN: BCRP, Sucursal Trujillo. Departamento de Estudios Económicos.

3.2. Gobierno Regional

En abril el resultado económico del Gobierno Regional fue negativo, en S/.17,2 millones, 26,2 por ciento más en términos reales, respecto a igual mes del 2008. Los ingresos sumaron S/.45 millones, mientras que los gastos, S/.62 millones.

En el gasto, destaca la inversión pública regional con una expansión de 83,5 por ciento, principalmente, en la construcción del estadio Rosas Pampa, en la ciudad de Huaraz; la construcción y mejoramiento del canal Ocupampa-Mutgo, en la provincia de Bolognesi; y la rehabilitación y mejoramiento de la carretera Huarmey-Aija-Recuay.

CUADRO Nº 20
RESULTADO ECONÓMICO DEL GOBIERNO REGIONAL
(en miles de nuevos soles)

	ABRIL			ENERO - ABRIL		
	2008	2009	Var % 1/	2008	2009	Var % 1/
A. INGRESOS TOTALES	45 602	45 009	-5,7	189 145	194 174	-2,6
1. Transferencia de Recursos Ordinarios	40 294	43 471	3,1	172 566	173 475	-4,6
2. Transferencia Canon y Sobrecanon Renta de Aduanas, Regalías y Participación	1 369	490	-65,8	4 588	2 088	-56,8
3. Ingresos por las fuentes de Recursos directamente Recaudado, Donaciones y transferencias	3 938	1 048	-74,6	11 991	5 721	-54,7
4. Intereses Generados por los recursos transferidos	-	-	-	-	12 890	-
B. GASTOS NO FINANCIEROS	58 638	62 227	1,4	204 631	207 563	-3,7
a. Gastos Corrientes	41 297	46 512	7,6	172 681	177 949	-2,2
1. Remuneraciones	28 845	31 603	4,7	126 388	127 756	-4,1
2. Bienes y Servicios	4 319	6 977	54,4	11 603	16 120	31,9
3. Transferencias	8 133	7 931	-6,8	34 689	34 073	-6,8
Pensiones	6 228	5 996	-8,0	26 719	27 072	-3,8
Cargas Sociales	1 503	1 499	-4,7	6 596	6 291	-9,5
Otros	402	0	-	1 375	710	-51,0
b. Gastos de Capital	17 342	15 715	-13,4	31 950	29 614	-12,0
1. Formación Bruta de Capital	8 185	15 715	83,5	18 215	29 614	54,3
2. Otros	9 157	0	-	13 735	0	-
III. RESULTADO ECONOMICO (A-B)	-13 037	-17 218	26,2	-15 486	-13 388	-17,9

1/ Variación en términos reales

2/ Variación mayor al 1000 por ciento

FUENTE: Ministerio de Economía y Finanzas

ELABORACIÓN: BCRP, Sucursal Trujillo. Departamento de Estudios Económicos.

IV. MONEDA Y CRÉDITO

4.1 Depósitos del Sistema Financiero

En abril, los depósitos del sistema financiero crecieron 0,4 por ciento, respecto al mes anterior, y acumula una expansión anual de 39,5 por ciento, en términos reales. En la expansión mensual, influye el aumento de 1,4 por ciento de los depósitos en moneda nacional, a diferencia de la caída en 2,6 de los depósitos en moneda extranjera.

En los depósitos en moneda nacional, el incremento se registró en los bancos que crecieron en 1,7 por ciento, a diferencia de las IMF, que redujeron su nivel de depósitos, en 0,9 por ciento respecto al mes anterior.

Por su parte, en los depósitos en moneda extranjera, la contracción se generó en los bancos (2,8 por ciento), a diferencia de las instituciones especializadas en microfinanzas (IMF) cuyos depósitos aumentaron en 1,1 por ciento.

Al finalizar el mes, los depósitos totales ascienden a S/. 1 569,9 millones, de los cuales el 76,4 por ciento se encuentra depositado en moneda doméstica.

CUADRO Nº 21
DEPÓSITOS DEL SISTEMA FINANCIERO 1/
(Saldos en miles de nuevos soles)

	ABRIL		Var.% 2/
	2008	2009	
Empresas Bancarias	922 504	1 384 084	43,4
Instituciones de Microfinanzas	152 766	185 862	16,3
Cajas Municipales	114 228	124 032	3,8
Cajas Rurales	38 538	55 152	36,8
Financieras	0	6 678	#¡DIV/0!
TOTAL	1 075 270	1 569 946	39,5
Vista	513 328	375 386	-30,1
Ahorros	280 056	319 958	9,2
A plazos	281 886	874 601	196,5
En M/N	798 963	1 200 198	43,6
En M/E	276 307	369 748	27,9

1/ Cifras Preliminares

2/ Variación en términos reales

FUENTE: Superintendencia de Banca y Seguros

ELABORACION: BCRP, Sucursal Trujillo. Departamento de Estudios Económicos.

El 66,4 por ciento del total de depósitos se concentra en una sola empresa bancaria, el Banco de Crédito. El conjunto de

Instituciones especializadas en Microfinanzas (IMF) registran una participación de 11,8 por ciento, en el total de depósitos.

CUADRO Nº 22
PARTICIPACIÓN EN LOS DEPÓSITOS 1/
(%)

	ABRIL		
	Miles de S/.	Mes	Acumulado
Banco de Crédito	1 042 065	66,4	66,4
Banco Continental	151 059	9,6	76,0
Banco Scotiabank	124 526	7,9	83,9
Caja Municipal del Santa	113 006	7,2	91,1
Caja Rural Chavin	53 389	3,4	94,5
Banco Interbank	47 496	3,0	97,6
Mi Banco	10 511	0,7	98,2
Caja Municipal de Trujillo	8 877	0,6	98,8
Crediscotia Financiera	6 678	0,4	99,2
Banco Financiero	5 454	0,3	99,1
Azteca del Perú	2 973	0,2	99,3
Caja Rural Nuestra Gente	1 763	0,1	99,4
Caja Municipal de Sullana	1 447	0,1	99,5
Caja Municipal de Piura	703	0,0	99,6
TOTAL	1 569 946	100,0	

1/ Cifras Preliminares

FUENTE: Superintendencia de Banca y Seguros

ELABORACIÓN: BCRP, Sucursal Trujillo. Departamento de Estudios Económicos

4.2. Crédito del Sistema Financiero

En abril, el crédito real del sistema financiero disminuyó 3,1 por ciento, respecto al mes anterior, aunque crece 12,9 por ciento, respecto a similar mes del pasado año. La caída mensual se sustenta tanto en las disminuciones en el crédito en moneda extranjera (5,8 por ciento) como del crédito en moneda nacional (1,1 por ciento).

A nivel institucional, disminuyó en el mes el crédito de las Empresas Bancarias (4,8 por ciento), a diferencia del crédito de las IMF que crecieron en 1,6 por ciento.

Al finalizar el mes, el saldo de las colocaciones ascendió a S/1 462,3 millones, de los cuales el 58,2 por ciento se encuentra colocado en moneda nacional.

El total de las colocaciones acumuladas a abril del presente año, experimentan una reducción del 5,2 por ciento, respecto a diciembre del pasado año. Esta reducción se explica por la caída de 12,7 por ciento de las colocaciones en moneda extranjera, atenuó esta caída el leve crecimiento del crédito en moneda nacional de 1,1 por ciento.

CUADRO Nº 23
CRÉDITO DEL SISTEMA FINANCIERO 1/
(Saldos en miles de nuevos soles)

	ABRIL		Var.% 2/		
	2008	2009	Abr 09/ Mar 09	Abr 09/ Abr 08	Abr 09/ Dic 08
Empresas Bancarias	938 509	1061 259	-4,8	8,1	-9,1
Instituciones de Microfinanzas	299 759	400 998	1,6	27,8	34,1
Cajas Municipales	190 213	223 592	0,3	12,3	-1,8
Cajas Rurales	49 341	64 588	-0,7	25,1	-1,4
Edpymes	4 638	5 271	-2,1	8,6	-10,1
Financieras	55 568	107 546	6,1	85,0	41,3
TOTAL	1238 268	1 462 256	-3,1	12,9	-5,2
En M/N	628 268	850 473	-1,1	29,4	1,1
En M/E	610 000	611 783	-5,8	-4,2	-12,7

1/ Cifras Preliminares

2/ Variación en términos reales

FUENTE: Superintendencia de Banca y Seguros

ELABORACION: BCRP, Sucursal Trujillo. Departamento de Estudios Económicos

En cuanto al tipo de crédito, el 47,5 por ciento es de tipo Comercial, seguido del crédito de Consumo (23 por ciento), el crédito a la Microempresa (21,8 por ciento) y el Hipotecario (7,6 por ciento).

En el mes, se redujo el crédito en todos sus tipos, a excepción del crédito a la Microempresa. La mayor caída la tuvo el crédito de Consumo (6,3 por ciento respecto al mes anterior).

CUADRO Nº 24
CRÉDITO DEL SISTEMA FINANCIERO POR TIPOS 1/

Tipo de credito	Part %	Var. % 2/	
	(Abr 09)	Abr 09/Mar 09	Abr 09/Abr 08
Comercial	47,5	-3,2	12,2
Consumo	23,0	-6,3	7,6
Hipotecario	7,6	-2,3	7,8
MES	21,8	0,3	22,8
Total	100,0	-3,1	12,9

1/ Cifras preliminares

2/ Variación en términos reales.

FUENTE: Superintendencia de Banca, Seguros y AFP (SBS)

ELABORACION: BCR, Sucursal Trujillo. Departamento de Estudios Económicos

El 67,9 por ciento del crédito lo proporcionan cuatro instituciones: el Banco de Crédito (36,8 por ciento), el Banco Continental (16,3 por ciento), la Caja

Municipal del Santa (8,2 por ciento) y el Banco Scotiabank (6,6 por ciento). Por su parte, el conjunto de las IMF participan con el 27,4 por ciento del crédito total.

CUADRO Nº 25
PARTICIPACIÓN EN LOS CRÉDITOS 1/
(%)

	ABRIL		
	Miles de S/.	Mes	Acumulado
Banco de Crédito	537 916	36,8	36,8
Banco Continental	238 444	16,3	53,1
Caja Municipal del Santa	120 064	8,2	61,3
Banco Scotiabank	96 153	6,6	67,9
Banco Interbank	82 904	5,7	73,5
Caja Municipal de Trujillo	81 386	5,6	79,1
Financiera Edyficar	70 452	4,8	83,9
Mi Banco	67 920	4,6	88,6
Caja Rural Chavin	52 375	3,6	92,2
Crediscotia Financiera	33 804	2,3	94,5
Banco Financiero	27 229	1,9	96,3
Caja Municipal de Sullana	11 562	0,8	97,1
Caja Municipal de Piura	10 580	0,7	97,8
Azteca del Perú	10 693	0,7	98,6
Caja Rural Nuestra Gente	6 683	0,5	99,0
Edpyme Efectiva	5 271	0,4	99,4
Caja Señor de Luren	5 531	0,4	99,8
Financiera T.F.C. S.A.*	3 289	0,2	100,0
TOTAL	1 462 256	100	

1/ Cifras Preliminares

FUENTE: Superintendencia de Banca y Seguros

ELABORACION: BCRP, Sucursal Trujillo. Departamento de Estudios Económicos

En lo que respecta a la morosidad, en el mes, alcanzó un nivel de 2,2 por ciento, 0,4 puntos porcentuales por encima de lo registrado en similar mes del pasado año.

En las Empresas Bancarias, la morosidad fue del 1,4 por ciento, mientras que en las IMF es de 4,6 por ciento.

CUADRO Nº 26
MOROSIDAD EN EL SISTEMA FINANCIERO 1/
(En % de las colocaciones brutas)

	ABRIL 2/		
	2008	2009	Var. 3/
Empresas Bancarias	1,3	1,4	0,1
Instituciones de Microfinanzas	3,2	4,6	1,4
Cajas Municipales	3,5	5,1	1,6
Cajas Rurales	3,9	4,8	0,9
Edpymes	3,2	3,2	0,0
Financieras	2,1	3,7	1,6
TOTAL	1,8	2,2	0,4

1/ Cartera pesada =créditos vencidos + créditos en cobranza judicial/colocaciones brutas

2/ Cifras Preliminares

3/ Variación en puntos porcentuales.

FUENTE: Instituciones Financieras

ELABORACIÓN: BCRP, Sucursal Trujillo. Departamento de Estudios Económicos

4.3. Crédito a la Pequeña y Microempresa

El crédito otorgado a la pequeña y microempresa registró en abril un saldo de S/. 318,5 millones, 22,8 por ciento más, en términos reales, respecto a su similar mes del pasado año. Las Empresas Bancarias canalizan el mayor crédito con una participación de 32,3 por ciento,

seguidas de las Cajas Municipales, con 29,5 por ciento y las Edpymes, con 19,3 por ciento.

Respecto al mes anterior, el total de créditos otorgados a la pequeña y microempresa se expandió levemente en 0,3 por ciento.

CUADRO Nº 27
CRÉDITO OTORGADO A LA PEQUEÑA Y MICROEMPRESA 1/
(salDOS en miles de nuevos soles)

Instituciones	ABRIL		Var. % 2/	
	2008	2009	Abr 09/Mar 09	Abr 09/Abr 08
Instituciones Financieras	247 970	318 524	0,3	22,8
Bancos	84 073	103 001	0,0	17,1
Cajas Municipales	80 138	93 988	0,1	12,1
Cajas Rurales	31 947	60 142	2,1	79,9
Edpymes	51 812	61 393	-0,7	13,2
TOTAL	247 970	318 524	0,3	22,8

1/ Cifras Preliminares

2/ Variación en términos reales

FUENTE: SBS

ELABORACION: BCRP, Sucursal Trujillo. Departamento de Estudios Económicos

V. INFORMACIÓN ESTADÍSTICA

ANEXO 1

ANCASH: PRODUCCIÓN AGROPECUARIA (T.M.)

CULTIVOS	2008										2009			
	MAR	ABR	MAY	JUN	JUL	AGO	SET	OCT	NOV	DIC	ENE	FEB	MAR	ABR
AGRÍCOLA														
Algodón	2 407	231	287	-	-	-	-	90	151	730	897	1 157	1 740	1 200
Arroz	8 180	9 000	2 700	75	-	-	-	-	-	-	-	450	9 550	11 100
Caña de azúcar	37 677	51 092	60 752	52 668	54 179	54 315	55 901	55 126	53 296	54 515	49 995	37 294	51 782	8 666
Cebada	-	-	-	2 124	5 128	3 072	648	-	-	223	-	-	-	-
Espárrago	1 363	1 267	1 170	983	950	1 119	1 199	1 149	1 119	812	1 225	1 014	1 151	943
Frijol grano seco	270	311	342	1 003	227	185	93	74	105	54	6	211	234	242
Maíz amarillo duro	1 976	1 981	2 745	4 951	10 202	10 688	12 152	15 591	12 678	5 496	3 722	2 453	2 019	2 456
Maíz amiláceo	938	866	1 973	5 913	2 089	417	7	12	96	223	65	426	476	397
Papa	20 550	24 401	19 928	10 917	2 927	818	657	1 674	1 286	1 747	5 419	13 624	19 251	19 105
Trigo	-	-	-	3 642	8 930	5 345	937	104	-	-	-	-	-	-
Otros agrícolas														
Arveja grano seco	-	-	29	409	1 311	592	125	5	20	4	-	-	-	8
Camote	515	490	424	423	447	484	1 225	1 934	2 107	749	250	580	595	1 148
Haba grano seco	-	230	416	1 192	537	196	74	12	-	-	-	-	149	7
Oca	-	267	793	1 263	620	41	38	8	-	-	-	-	18	603
Olluco	99	1 872	2 358	1 571	421	58	56	74	50	77	52	60	70	1 516
Quinua	-	13	51	105	25	4	-	1	-	-	-	-	-	-
Yuca	165	301	319	311	672	469	586	475	518	623	580	200	413	185
PECUARIO														
Carne de ave 1/	2 801	2 288	2 022	1 812	2 177	1 892	2 184	2 076	2 142	2 483	2 396	2 289	2 249	1 607
Carne de caprino 1/	38	38	39	42	38	34	34	34	35	31	32	32	35	34
Carne de ovino 1/	203	205	211	218	223	224	224	224	229	229	230	237	237	239
Carne de porcino 1/	102	103	107	111	112	112	112	115	116	116	106	113	113	113
Carne de vacuno 1/	1 113	1 117	1 151	1 154	1 203	1 223	1 228	1 228	1 238	1 242	1 169	1 175	1 176	1 179
Huevo	250	254	257	260	261	266	269	272	266	267	268	269	275	279
Leche	1 675	1 679	1 496	1 639	1 422	1 429	1 399	1 413	1 448	1 624	1 654	1 682	1 678	1 719

1/ Peso de animales en pie

FUENTE: Gerencia Regional de Agricultura / Ministerio de Agricultura.

ELABORACIÓN: BCRP. Sucursal Trujillo. Departamento de Estudios Económicos

ANEXO 2

ANCASH: PRODUCCIÓN PESQUERA
(T.M.)

PRODUCTOS	2008									2009			
	ABR	MAY	JUN	JUL	AGO	SEP	OCT	NOV	DIC	ENE	FEB	MAR	ABR
PARA CONSUMO HUMANO DIRECTO	5 884	8 056	16 124	9 570	12 377	11909	9806	10039	8 203	22 325	17 492	14 956	10 864
Fresco	1 059	1 277	9 515	460	1 451	1085	2648	1224	2 300	1 381	1 000	725	2 175
Congelado	1 242	648	1 660	489	1 596	1726	1648	2797	1 305	4 477	3 234	1 324	645
Conservas	3 583	6 131	4 949	7 621	9 330	9098	5510	6018	4 598	16 467	13 258	12 907	8 044
PARA HARINA DE PESCADO	477 923	240 320	217 796	0	0	0	0	340 452	372 602	0	0	0	290 391
Anchoveta	477 923	240 320	217 796	0	0	0	0	340 452	372 602	0	0	0	290 391
Otras Especies	0	0	0	0	0	0	0	0	0	0	0	0	0

FUENTE: Gerencia Regional de Producción - Ancash

ELABORACIÓN: BCRP, Sucursal Trujillo, Departamento de Estudios Económicos

ANEXO 3

ANCASH: PRODUCCIÓN MINERA

MINERIA METÁLICA	2008									2009			
	ABR	MAY	JUN	JUL	AGO	SET	OCT	NOV	DIC	ENE	FEB	MAR	ABR
Cobre (TMF)	31 879	35 342	31 792	31 996	28 907	31 177	28 597	34 550	29 711	30 137	25 691	29 358	28 889
Oro (KGF)	1 397	1 179	975	1 174	1 626	1 624	1 717	1 797	1 625	795	694	693	707
Plata (KGF)	53 722	48 395	49 207	43 744	50 203	43 623	41 569	42 461	43 735	45 810	43 576	49 695	52 408
Plomo (TMF)	2 579	2 432	2 775	2 241	2 858	2 069	2 400	1 575	2 676	2 783	2 528	3 678	3 267
Zinc (TMF)	34 951	39 857	45 292	35 847	54 908	34 280	40 081	25 646	44 790	43 189	33 717	41 246	47 213
Molibdeno (TMF)	596	483	669	769	305	448	228	484	371	469	222	250	79

FUENTE: DGM/DPDM/Estadística Minera

ELABORACIÓN: BCRP. Sucursal Trujillo. Departamento de Estudios Económicos

ANEXO 4

ANCASH: PRODUCCIÓN MANUFACTURERA
(Variaciones porcentuales)

PRODUCTOS	2008									2009			
	ABR	MAY	JUN	JUL	AGO	SET	OCT	NOV	DIC	ENE	FEB	MAR	ABR
MANUFACTURA PRIMARIA	155,7	-42,0	0,3	-49,2	-	8,4	28,2	-4,6	46,2	-28,3	-55,9	-47,9	-33,0
1512-15 HARINA Y ACEITE DE PESCADO	258,1	-48,5	-13,7	-	-	-	-	-10,7	45,1	-	-	-	-37,9
Harina de Pescado	274,9	-47,0	-16,1	-	-	-	-	-10,2	41,9	-	-	-	-37,7
Aceite de Pescado	176,4	-55,8	0,0	-	-	-	-	-15,6	68,0	-	-	-	-39,6
1512 CONSERVAS Y PRODUCTOS CONGELADOS DE PESCADO	-24,3	20,3	251,5	-56,3	2,1	79,9	55,1	85,4	67,7	-32,0	-58,4	-56,6	44,4
Conservas de Pescado	-17,4	83,2	371,8	-50,5	11,4	1,4	49,8	47,5	53,7	-42,4	-61,6	-41,4	67,8
Pescado Congelado	-40,7	-75,2	152,4	-77,3	-35,1	141,4	246,8	341,9	132,8	-9,5	-50,6	-89,9	-32,9
1542 AZÚCAR	-1,1	-24,0	-13,7	-21,0	-8,1	8,3	-8,3	1,3	39,2	5,1	-32,0	63,4	-76,3
MANUFACTURA NO PRIMARIA	15,2	26,4	18,5	7,2	48,6	6,3	-26,9	-55,7	-70,6	-58,2	-53,6	-33,2	-34,8
1551 BEBIDAS ALCOHÓLICAS	14,5	-6,4	-5,1	-18,4	-8,0	21,3	-39,2	-100,0	-	-44,2	-38,5	47,0	-71,1
Alcohol Etilico	14,5	-6,4	-5,1	-18,4	-8,0	21,3	-39,2	-100,0	-	-44,2	-38,5	47,0	-71,1
2411 SUSTANCIAS QUÍMICAS BÁSICAS	0,9	24,7	12,8	-14,8	65,2	16,5	-42,1	-71,2	-98,7	-80,6	-82,3	-76,6	-75,7
Oxígeno	0,0	24,5	11,8	-15,7	68,4	16,8	-43,7	-73,0	-99,4	-81,6	-83,4	-78,0	-77,0
Nitrógeno	55,2	51,3	76,4	16,5	1,4	5,8	43,6	2,9	-100,0	-54,8	-57,1	-43,9	-51,9
Acetileno	4,6	-2,5	-10,2	13,6	0,8	8,1	1,5	-7,9	-3,3	0,3	-2,3	-0,4	-4,4
2710 INDUSTRIA DE HIERRO Y ACERO	21,8	27,4	21,4	17,7	42,5	2,3	-20,8	-48,8	-59,7	-48,7	-43,1	-16,8	-19,0
Productos Siderúrgicos	21,8	27,4	21,4	17,7	42,5	2,3	-20,8	-48,8	-59,7	-48,7	-43,1	-16,8	-19,0
TOTAL	65,7	-15,5	10,0	-11,0	35,2	13,1	-18,4	-26,8	-22,8	-46,7	-54,6	-38,3	-33,8

1/ Variaciones Superiores al 1000 por ciento

FUENTE. Empresas Industriales

ELABORACIÓN: BCRP. Sucursal Trujillo. Departamento de Estudios Económicos

ANEXO 5

ANCASH: PRODUCCIÓN MANUFACTURERA
(ÍNDICES 1994=1000)

PRODUCTOS	2008									2009			
	ABR	MAY	JUN	JUL	AGO	SET	OCT	NOV	DIC	ENE	FEB	MAR	ABR
MANUFACTURA PRIMARIA	121,4	74,3	72,0	19,8	26,1	25,3	23,3	126,1	103,7	45,2	30,3	27,5	81,4
1512-15 HARINA Y ACEITE DE PESCADO	114,7	61,3	57,0	0,3	0,0	0,0	0,0	112,7	94,0	0,0	0,0	0,0	71,2
Harina de Pescado	114,9	60,4	54,3	0,3	0,0	0,0	0,0	118,5	93,1	0,0	0,0	0,0	71,6
Aceite de Pescado	113,2	67,1	74,6	0,2	0,0	0,0	0,0	74,9	100,1	0,0	0,0	0,0	68,4
1512 CONSERVAS Y PRODUCTOS CONGELADOS DE PESCADO	169,4	201,5	234,9	246,6	354,0	325,4	287,1	245,3	147,4	681,2	455,5	376,1	244,6
Conservas de Pescado	164,0	233,5	179,8	275,9	394,5	383,3	340,4	214,7	140,3	499,3	376,8	439,6	275,2
Pescado Congelado	190,0	79,2	445,1	135,0	199,3	104,6	83,9	362,0	174,4	1374,4	755,7	133,8	127,6
1542 AZÚCAR	429,4	506,4	485,5	492,0	533,2	602,0	620,3	626,4	677,3	584,0	392,5	548,1	101,8
MANUFACTURA NO PRIMARIA	339,5	356,7	340,6	307,1	357,2	356,9	255,7	157,3	105,0	148,2	148,8	230,6	221,2
1551 BEBIDAS ALCOHÓLICAS	206,9	236,2	230,8	235,1	217,7	231,9	151,8	0,0	132,7	76,3	136,7	254,3	59,8
Alcohol Etilico	206,9	236,2	230,8	235,1	217,7	231,9	151,8	0,0	132,7	76,3	136,7	254,3	59,8
2411 SUSTANCIAS QUÍMICAS BÁSICAS	14 528,0	17 682,9	16 108,5	11 935,0	17 472,4	16 663,6	8 820,2	4 845,1	207,2	3182,2	2359,6	3470,1	3526,6
Oxígeno	19 008,1	23 195,0	20 981,5	15 489,6	22 963,1	21 914,3	11 351,4	5 989,1	127,9	3998,3	2924,0	4284,0	4372,3
Nitrógeno	27 531,0	32 129,6	37 641,2	27 370,1	29 096,9	26 293,8	23 420,8	23 270,6	0,0	8899,3	7841,9	14607,3	13247,7
Acetileno	525,8	536,3	491,4	557,5	537,5	546,6	529,0	478,3	453,9	456,1	394,3	466,4	502,9
2710 INDUSTRIA DE HIERRO Y ACERO	247,7	244,5	238,4	231,7	246,4	251,3	200,4	127,7	104,1	128,8	134,5	209,3	200,7
Productos Siderúrgicos	247,7	244,5	238,4	231,7	246,4	251,3	200,4	127,7	104,1	128,8	134,5	209,3	200,7
TOTAL	170,0	137,2	131,8	83,8	99,9	99,1	75,1	133,0	104,0	68,1	56,7	72,8	112,5

FUENTE. Empresas Industriales

ELABORACIÓN: BCRP. Sucursal Trujillo. Departamento de Estudios Económicos

ANEXO 6

**CIUDAD DE HUARAZ: EMPLEO FORMAL URBANO EN EMPRESAS DE 10 Y MÁS TRABAJADORES
POR SECTORES ECONÓMICOS
(Variación porcentual con respecto al mismo mes año anterior)**

Año	Mes	Extractivo	Comercio	Tranp. Almc.Y Comunic.	Servicios	Total
2007	Ene	4,8	6,1	4,1	2,5	4,0
	Feb	24,0	3,7	17,0	-5,7	10,4
	Mar	1,8	0,0	16,8	-2,3	0,7
	Abr	-3,3	-1,5	11,5	-5,2	-3,3
	May	-10,4	-3,1	11,5	13,7	0,6
	Jun	-7,6	-5,5	20,3	15,8	2,4
	Jul	-9,8	-3,6	12,7	5,4	-2,0
	Ago	-6,0	-0,5	11,3	6,8	0,1
	Set	-11,8	2,5	17,7	13,8	-0,3
	Oct	-16,0	3,9	15,0	7,1	-3,7
	Nov	-16,2	4,9	17,4	19,2	0,9
	Dic	-4,5	7,8	9,8	15,4	5,3
2008	Ene	-9,9	7,0	9,4	16,5	3,0
	Feb	-19,7	9,1	-4,4	21,0	-2,7
	Mar	0,6	11,0	0,8	19,1	8,6
	Abr	1,8	11,3	11,0	20,0	10,3
	May	10,5	11,6	11,9	9,7	10,3
	Jun	6,9	14,9	9,4	21,1	13,8
	Jul	13,6	16,9	7,7	20,1	16,2
	Ago	0,9	13,8	9,4	24	12,2
	Set	2,5	10,4	7,1	23,1	11,9
	Oct	0,4	7,8	9,1	22,8	11,0
	Nov	0	10,7	7,5	15,5	8,3
	Dic	-5,9	10,2	12,1	14,7	5,6
2009	Ene	-4,7	8,0	10,3	23,7	9,4
	Feb	-4,5	9,7	11,2	6,0	2,8
	Mar	-9,5	8,3	6,6	13,8	3,3
	Abr	-10,5	4,9	1,6	33,6	9,8

FUENTE: MTPE – DNPEFP – Encuesta Nacional de Variación Mensual del Empleo en empresas de 10 y más trabajadores de la actividad privada.

ELABORACION: BCRP. Sucursal Trujillo. Departamento de Estudios Económicos

Nota: La información corresponde al primer día de cada mes.

Nota: La información corresponde al primer día de cada mes.

ANEXO 7

**CIUDAD DE CHIMBOTE: EMPLEO FORMAL URBANO EN EMPRESAS DE 10 Y MÁS TRABAJADORES
POR SECTORES ECONÓMICOS
(Variación porcentual con respecto al mismo mes año anterior)**

Año	Mes	Extractivo	Industria	Comercio	Tranp. Almac. Y Comunic.	Servicios	Total
2007	Ene	14,4	0,3	6,2	-35,9	6,4	-0,6
	Feb	-3,4	7,0	8,6	-55,0	5,2	1,6
	Mar	10,2	8,2	8,5	-53,2	6,6	3,3
	Abr	-43,0	18,7	3,7	-26,7	8,3	1,6
	May	-3,1	-11,3	2,6	-1,3	11,6	-5,4
	Jun	21,8	-20,8	0,1	-60,0	13,0	-11,6
	Jul	-1,0	-4,0	0,9	-52,8	10,6	-4,2
	Ago	-10,8	-3,9	0,5	-33,8	10,3	-3,7
	Set	-28,1	8,4	-1,2	25,2	9,0	2,8
	Oct	-36,7	12,7	4,4	-40,5	8,1	-0,1
	Nov	-46,7	12,9	4,5	-36,2	9,1	-1,8
	Dic	-45,0	21,3	2,7	-28,2	4,4	-0,5
2008	Ene	-46,0	22,4	4,0	-29,1	3,0	1,3
	Feb	-38,8	-3,3	3,3	9,4	-4,5	-9,9
	Mar	-38,2	-1,5	5,7	-18,8	1,8	-8,6
	Abr	-35,7	-6,9	8,5	-21,7	3,7	-10,2
	May	-36,3	25,2	6,9	-39,9	2,5	3,4
	Jun	-45,5	28,9	6,1	-7,2	1,9	4,7
	Jul	-49,1	17,3	4,8	46,5	-0,6	2,3
	Ago	-34,9	19,8	5,3	-9,3	-2,7	3,6
	Set	-35,1	17,2	7,9	-35,0	-2,7	2,8
	Oct	-18,2	8,3	9,2	3,3	0,4	4,8
	Nov	-14,9	13,9	5,6	13,6	-6,5	6,0
	Dic	-19,2	3,7	6,8	10,9	-4,7	0,1
2009	Ene	6,4	1,2	5,1	20,9	-10,5	-0,1
	Feb	-23,9	12,4	1,4	0,5	-4,7	5,0
	Mar	-28,2	8,5	1,1	37,5	-5,6	3,8
	Abr	-17,2	-1,5	-2,0	26,3	-3,6	-1,7

FUENTE: MTPE – DNPEFP – Encuesta Nacional de Variación Mensual del Empleo en empresas de 10 y más trabajadores de la actividad privada.

ELABORACION: BCRP. Sucursal Trujillo. Departamento de Estudios Económicos

Nota: La información corresponde al primer día de cada mes.

ANEXO 8

ANCASH: EXPORTACIONES POR TIPO DE PRODUCTO 1/
(Miles de US\$ FOB)

TIPO	2008										2009			
	ABR	MAY	JUN	JUL	AGO	SET	OCT	NOV	DIC	ENE-DIC	ENE	FEB	MAR	ABR
Productos Tradicionales	443 327	483 601	403 490	437 534	316 780	243 609	222 559	165 501	182 265	3777 869	156 128	165 506	195 659	145 357
Pesqueros	23 409	38 546	54 485	97 767	43 069	18 091	13 698	24 011	31 353	504 966	35 904	41 040	44 313	18 059
Agrícolas	0	0	0	0	0	0	0	0	0	0	0	0	0	0
Mineros	419 917	445 054	349 005	339 767	273 711	225 518	208 861	141 489	150 912	3272 903	120 224	124 466	151 346	127 297
Productos no tradicionales	15 087	9 908	12 577	14 573	7 608	27 752	13 663	6 852	5 210	145 243	3 777	5 720	7 661	8 014
Agropecuarios	318	315	1 438	2 719	2 144	1 420	1 498	1 247	916	14 477	714	734	1 936	1 135
Pesqueros	6 489	4 281	4 518	4 463	5 180	6 061	5 780	5 451	3 766	62 447	2 666	4 779	4 935	2 588
Siderúrgicos	8 099	5 170	6 382	6 984	0	20 088	6 062	0	0	64 546	72	0	356	4 163
Otros 1/	181	143	239	407	284	183	323	154	527	3 773	326	207	434	127
TOTAL EXPORTACIONES	458 413	493 509	416 067	452 106	324 388	271 361	236 222	172 353	187 475	3923 112	159 905	171 225	203 320	153 371

1/ Cifras preliminares

1/ Maquinaria y equipos, Sacos de Polipropileno, entre otros.

FUENTE: SUNAT. Según Ubigeo

ELABORACION: BCRP. Sucursal Trujillo. Departamento de Estudios Económicos

ANEXO 9

ANCASH: EXPORTACIONES DE PRODUCTOS TRADICIONALES 1/
(Miles de US\$ FOB)

TIPO	2008										2009			
	ABR	MAY	JUN	JUL	AGO	SET	OCT	NOV	DIC	ENE-DIC	ENE	FEB	MAR	ABR
AGRICOLAS	0	0	0	0	0	0	0	0	0	0	0	0	0	0
Azúcar														
Volumen (TM)	0	0	0	0	0	0	0	0	0	0	0	0	0	0
Valor (Miles US\$)	0	0	0	0	0	0	0	0	0	0	0	0	0	0
MINEROS	419 917	445 054	349 005	339 767	273 711	225 518	208 861	141 489	150 912	3272 903	120 224	124 466	151 346	127 297
Cobre														
Volumen (TM)	133 404	128 852	108 512	113 317	92 529	79 317	100 020	105 867	114 051	1194 561	102 203	93 069	116 007	71 251
Valor (Miles US\$)	304 412	277 302	227 259	244 367	187 082	144 528	132 514	97 398	84 095	2116 060	76 986	79 190	107 895	80 102
Molibdeno														
Volumen (TM)	1 129	2 114	1 565	1 239	482	1 038	648	485	1 164	12 938	864	929	393	190
Valor (Miles US\$)	38 221	70 699	51 819	42 197	16 151	35 673	20 976	5 850	10 049	395 236	7 571	8 274	3 240	1 558
Oro														
Volumen (TM)	3	4	3	3	4	2	3	3	4	38	2	3	3	2
Valor (Miles US\$)	35 618	44 219	26 784	26 684	27 724	17 907	23 838	23 735	36 219	368 152	20 879	23 422	20 778	20 381
Zinc														
Volumen (TM)	56 944	79 326	73 370	47 987	94 304	42 549	63 809	50 616	76 010	703 958	54 452	40 580	69 662	63 054
Valor (Miles US\$)	41 666	51 846	38 596	22 435	39 996	17 997	21 507	12 605	17 707	353 946	14 788	10 513	17 814	18 406
Otros 2/														
Volumen (TM)	0	559	885	1 463	739	5 633	3 619	1 523	1 449	16 938	0	2 198	885	3 705
Valor (Miles US\$)	0	989	4 547	4 083	2 757	9 412	10 026	1 901	2 842	39 509	0	3 067	1 620	6 851
PESQUEROS	23 409	38 546	54 485	97 767	43 069	18 091	13 698	24 011	31 353	504 966	35 904	41 040	44 313	18 059
Aceite de Pescado														
Volumen (TM)	386	15 007	7 591	33 801	12 455	2 341	3 804	13 144	5 382	140 623	17 504	8 093	3 864	10 837
Valor (Miles US\$)	737	25 987	11 296	51 802	19 640	3 560	5 600	17 587	5 570	197 229	17 866	6 408	3 585	6 897
Harina de Pescado														
Volumen (TM)	26 551	13 717	47 697	47 795	23 820	14 628	8 862	7 210	32 244	348 730	23 110	44 411	49 105	13 274
Valor (Miles US\$)	22 672	12 559	43 189	45 965	23 430	14 531	8 098	6 424	25 783	307 737	18 039	34 632	40 728	11 162
TOTAL	443 327	483 601	403 490	437 534	316 780	243 609	222 559	165 501	182 265	3777 869	156 128	165 506	195 659	145 357

1/ Cifras preliminares

2/ Cenizas de zinc, plomo, ferromolibdeno.

FUENTE: SUNAT. Según Ubigeo

ELABORACION: BCRP. Sucursal Trujillo. Departamento de Estudios Económicos.

ANEXO 10

**ANCASH: EXPORTACIONES DE PRODUCTOS NO TRADICIONALES 1/
(Miles de US\$ FOB)**

TIPO	2008										2009			
	ABR	MAY	JUN	JUL	AGO	SET	OCT	NOV	DIC	ENE-DIC	ENE	FEB	MAR	ABR
AGROPECUARIOS	318	315	1 438	2 719	2 144	1 420	1 498	1 247	916	14 477	714	734	1 936	1 135
Arvejas Frescas	10	100	576	1 023	549	418	377	269	15	3 336	0	0	0	0
Espárragos congelados	0	0	0	0	0	0	1	76	75	152	29	27	82	0
Espárragos Frescos	0	65	440	964	756	417	299	496	403	4 729	101	0	0	0
Flores Frescas	0	4	0	0	0	126	256	190	158	755	213	245	255	248
Lechugas Frescas	33	23	21	25	24	28	24	25	38	322	33	24	24	22
Mango Fresco y Congelado	101	0	0	0	0	0	0	0	0	870	248	244	1 356	666
Oleorosina de Marigold y Páprika	0	0	0	0	0	0	0	0	0	0	0	0	0	0
Resto 2/	174	123	402	706	816	431	542	190	228	4 312	91	194	220	199
PESQUEROS	6 489	4 281	4 518	4 463	5 180	6 061	5 780	5 451	3 766	62 447	2 666	4 779	4 935	2 588
Mariscos Congelados	25	112	222	0	119	250	0	0	0	727	0	0	0	0
Conchas de Abanico	1 005	828	1 378	1 387	2 020	2 953	3 245	2 663	1 596	21 188	1 256	1 815	2 113	922
Pescado Congelado	1 544	176	140	372	505	125	8	0	41	4 642	625	865	726	170
Preparaciones y Conservas	3 915	3 165	2 778	2 667	2 500	2 733	2 467	2 788	2 128	35 757	785	2 098	2 096	1 496
SIDERURGICOS 3/	8 099	5 170	6 382	6 984	0	20 088	6 062	0	0	64 546	72	0	356	4 163
OTROS 4/	181	143	239	407	284	183	323	154	527	3 773	326	207	434	127
TOTAL	15 087	9 908	12 577	14 573	7 608	27 752	13 663	6 852	5 210	145 243	3 777	5 720	7 661	8 014

1/ Cifras preliminares

2/ Verdura frescas, frijolito fresco, entre otros.

3/ Barras de acero, planchas, entre otros.

4/ Maquinaria y equipos, entre otros.

FUENTE: www.sunat.gob.pe

ELABORACIÓN: BCRP, Sucursal Trujillo. Departamento de Estudios Económicos.

ANEXO 11

ANCASH: EXPORTACIONES FOB POR BLOQUE ECONOMICO 1/
(Miles de U.S.\$)

BLOQUE ECONOMICO	2008										2009			
	ABR	MAY	JUN	JUL	AGO	SET	OCT	NOV	DIC	ENE-DIC	ENE	FEB	MAR	ABR
I. AMERICA	145 757	174 541	100 642	88 379	74 622	95 153	84 479	64 409	59 061	1220 323	43 448	38 936	26 708	28 422
A. TLCAN	68 789	72 702	44 338	37 414	33 320	26 249	40 414	35 535	45 679	589 416	39 008	33 908	22 863	21 285
Canadá	67 993	69 532	38 347	32 844	27 724	18 174	24 089	33 411	43 183	529 648	36 891	33 034	20 942	20 854
Estados Unidos	796	3 163	5 992	4 569	5 523	8 075	16 325	2 118	2 491	59 549	2 117	874	1 914	431
México	0	8	0	0	73	0	0	7	5	219	0	0	7	0
B. CAN	374	566	504	366	802	751	1 048	816	773	8 051	715	656	1 163	384
Bolivia	123	268	46	197	128	181	326	428	145	2 502	153	248	465	210
Colombia	251	298	426	120	674	552	643	388	485	5 186	541	407	698	175
Ecuador	0	0	32	50	0	18	78	0	143	363	22	0	0	0
C. MERCOSUR	565	1 107	272	2 389	298	536	1 085	1 063	263	9 159	30	385	545	529
Argentina	173	226	121	74	67	197	241	0	6	1 404	2	0	34	0
Brasil	348	881	104	2 290	134	48	439	477	256	6 054	0	381	509	527
Resto MERCOSUR	44	0	47	24	97	292	405	586	1	1 701	28	4	2	2
D. OTROS PAISES	76 029	100 165	55 528	48 211	40 202	67 616	41 933	26 995	12 346	613 697	3 695	3 987	2 136	6 223
Chile	75 605	100 072	54 829	47 765	39 262	66 635	41 026	26 098	11 104	603 349	3 553	3 539	1 105	5 759
Resto de América	424	93	698	445	939	981	907	897	1 242	10 349	142	448	1 031	464
II. EUROPA	123 049	116 734	106 253	170 342	67 593	75 398	38 567	59 041	39 516	948 511	46 495	18 056	61 063	23 379
A. UNION EUROPEA	122 420	116 708	99 389	153 793	61 490	75 398	38 567	58 777	39 079	908 277	44 946	18 056	54 220	22 391
Alemania	54 844	53 805	28 805	55 561	38 554	36 825	12 788	16 680	22 064	429 214	11 550	12 143	28 665	17 281
Bélgica - Luxemburgo	0	66	10 567	1 218	13 483	409	3 073	203	6 543	60 048	7 616	86	3 099	0
Bulgaria	41 133	52 240	0	63 367	97	0	0	19 450	0	176 668	20 111	84	0	53
España	487	1 080	15 680	6 021	6 028	281	235	642	143	36 234	4 050	256	4 493	3 052
Finlandia	24 188	7 952	40 773	0	0	30 257	11 999	11 118	8 495	161 843	0	2 440	9 412	0
Francia	717	568	1 310	2 119	1 644	2 863	3 169	2 615	1 094	19 294	1 064	1 471	5 553	964
Países Bajos	101	65	128	246	239	138	134	150	166	9 184	176	235	1 653	712
Resto Unión Europea	951	932	2 126	25 262	1 445	4 625	7 170	7 919	573	15 792	378	1 340	1 345	329
B. OTROS PAISES	629	26	6 864	16 550	6 104	0	0	264	437	40 234	1 549	0	6 843	988
Bulgaria 1/	0	0	3	0	0	0	0	0	0	692	0	0	0	0
Resto de Europa	629	26	6 862	16 550	6 104	0	0	264	437	39 542	1 549	0	6 843	988
III. ASIA	186 522	201 685	207 819	192 193	181 776	100 680	113 082	48 616	81 341	1679 410	69 962	107 564	110 914	95 960
China	82 801	100 738	65 970	94 348	124 275	83 626	34 385	3 346	72 873	824 475	47 590	86 717	68 982	66 969
Corea del Sur	39 284	21 175	8 869	4 702	5 587	1 445	535	4 753	640	101 714	0	11 892	30 921	9 180
India	0	0	0	0	0	0	0	0	0	0	0	0	0	0
Japón	15 712	78 243	6 393	66 525	13 324	13 606	50 506	37 134	6 844	440 416	20 574	7 879	9 641	18 306
Resto de Asia	48 727	1 528	126 587	26 618	38 591	2 002	27 657	3 383	985	312 805	1 798	1 075	1 370	1 505
IV. AFRICA	1 894	549	802	1 073	314	107	0	0	0	7 620	0	359	80	420
V. OCEANIA	1 174	0	552	119	51	0	100	274	7 557	28 247	0	0	4 546	0
TOTAL	458 396	493 509	416 067	452 106	324 356	271 339	236 229	172 339	187 475	3884 111	159 905	164 914	203 310	148 180

1/ Cifras preliminares

FUENTE: SUNAT. Según Ubigeo

ELABORACION: BCRP, Sucursal Trujillo. Departamento de Estudios Económicos.

ANEXO 12

ANCASH: IMPORTACIONES FOB POR EL PUERTO DE CHIMBOTE 1/
(Miles de US\$)

	2008										2009			
	ABR	MAY	JUN	JUL	AGO	SET	OCT	NOV	DIC	ENE-DIC	ENE	FEB	MAR	ABR
I. Bienes Consumo	0	0	0	0	0	0	0	41	0	41	0	0	0	0
II. Insumos	13 415	19 151	18 231	33 133	20 619	26 778	34 526	0	3 694	214 618	1 602	0	2 120	0
Combustibles, Lubricantes y Conexos	9 558	3 875	9 930	8 745	13 463	21 237	10 913	0	0	98 121	0	0	0	0
Materias primas para la agricultura	0	0	0	0	0	0	0	0	0	0	0	0	0	0
Materias primas para la industria	3 857	15 277	8 301	24 387	7 156	5 540	23 613	0	3 694	116 498	1 602	0	2 120	0
Otros	0	0	0	0	0	0	0	0	0	0	0	0	0	0
III. Bienes Capital y Materiales Construc.	22 136	0	14 820	39 330	4 908	21 809	15 531	4 295	3 226	126 053	577	0	0	2 249
Materiales Construcción	22 136	0	14 820	39 330	4 908	21 809	15 531	4 295	3 226	126 053	577	0	0	2 249
Para la Agricultura	0	0	0	0	0	0	0	0	0	0	0	0	0	0
Para la industria	0	0	0	0	0	0	0	0	0	0	0	0	0	0
Equipo de Transporte	0	0	0	0	0	0	0	0	0	0	0	0	0	0
Diversos	0	0	0	0	0	0	0	0	0	0	0	0	0	0
TOTAL	35 550	19 151	33 051	72 462	25 527	48 586	50 057	4 336	6 920	340 712	2 179	0	2 120	2 249

1/ Cifras preliminares

FUENTE: www.sunat.gob.pe

ELABORACION: BCRP. Sucursal de Trujillo. Departamento de Estudios Económicos

ANEXO 13

ANCASH: INGRESOS CORRIENTES DEL GOBIERNO CENTRAL
(Miles de nuevos soles)

	2008										2009			
	ABR	MAY	JUN	JUL	AGO	SEP	OCT	NOV	DIC	ENE - DIC	ENE	FEB	MAR	ABR
I. INGRESOS TRIBUTARIOS	46 756	29 986	40 195	62 908	34 830	50 855	39 317	31 185	22 890	446 277	22 778	14 629	17 385	15 943
1. Impuestos a los Ingresos	17 907	9 504	10 541	10 650	10 768	10 878	9 189	9 770	9 500	134 213	12 481	8 622	9 914	7 713
- Personas Naturales	4 052	1 940	2 111	2 014	2 381	2 829	1 221	2 607	2 369	29 164	4 632	1 504	1 641	2 810
- Personas Jurídicas	5 652	7 086	7 649	8 501	8 231	7 921	7 853	6 993	6 864	89 073	7 774	6 989	6 708	2 992
- Regularización	8 203	478	782	134	156	129	114	170	267	15 975	75	129	1 565	1 910
2. Impuestos a la Importación	0	1	1	1	0	421	0	0	1	429	0	0	0	1
3. Impuestos General a las Ventas	26 435	18 246	27 157	50 067	21 983	37 192	27 921	19 478	11 014	288 226	9 007	4 911	6 131	5 239
- Operaciones internas	5 798	7 071	7 154	6 952	6 460	7 121	5 828	6 252	6 477	79 251	7 543	4 910	4 660	4 957
- Operaciones Externas	20 637	11 175	20 003	43 115	15 523	30 071	22 092	13 226	4 537	208 975	1 464	1	1 471	282
4. Impuestos Selectivo al Consumo	0	0	0	0	0	0	0	0	0	3	0	0	0	0
5. Otros Ingresos Tributarios	2 413	2 234	2 496	2 191	2 079	2 364	2 208	1 936	2 375	23 408	1 290	1 096	1 339	2 991
II. INGRESOS NO TRIBUTARIOS	61	39	47	77	46	52	52	45	3	104	8	2	11	2
INGRESOS CORRIENTES (I+II)	46 817	30 024	40 242	62 985	34 876	50 907	39 369	31 229	22 892	446 381	22 785	14 631	17 396	15 945

FUENTE: Superintendencia Nacional de Administración Tributaria - SUNAT
ELABORACION: BCRP. Sucursal Trujillo. Departamento de Estudios Económicos

ANEXO 14

ANCASH: DEPÓSITOS Y OBLIGACIONES DEL SISTEMA FINANCIERO
(Saldos en miles de nuevos soles)

ENTIDADES FINANCIERAS	2 008									2009			
	ABR	MAY	JUN	JUL	AGO	SEP	OCT	NOV	DIC	ENE	FEB	MAR	ABR
I. SISTEMA BANCARIO	922 504	987 335	962 862	922 248	926 932	1 290 541	1 329 003	1 372 730	1 426 031	1 393 329	1 398 922	1 376 090	1 384 084
A. BANCO DE LA NACIÓN	0	0	0	0	0	0	0	0	0	0	0	0	0
B. EMPRESAS BANCARIAS	922 504	987 335	962 862	922 248	926 932	1 290 541	1 329 003	1 372 730	1 426 031	1 393 329	1 398 922	1 376 090	1 384 084
Interbank	37 326	38 062	37 311	36 470	37 999	37 694	42 626	46 308	46 090	46 479	47 793	48 505	47 496
Continental	127 271	163 700	151 632	134 595	133 397	133 773	137 210	144 656	147 541	153 373	153 872	143 856	151 059
Crédito	267 457	292 632	279 481	260 797	258 836	992 145	1 016 003	1 038 843	1 058 277	1 042 605	1 043 968	1 029 388	1 042 065
Scotiabank	475 992	477 080	478 182	472 612	477 102	106 438	112 444	121 759	151 399	134 651	136 257	135 750	124 526
Trabajo	7 346	7 719	7 590	7 522	7 585	7 720	7 179	7 509	7 665	0	0	0	0
Mi Banco	6 316	6 478	6 524	7 329	7 697	7 659	8 251	8 935	9 786	9 858	10 001	10 271	10 511
Azteca del Perú	794	1 385	1 674	2 208	2 734	2 719	2 882	2 686	2 850	2969	3110	2946	2973
Banco Financiero	0	279	469	714	1 582	2 393	2 408	2 034	2 423	3393	3921	5374	5454
II. INSTITUCIONES DE MICROFINANZAS	151 447	155 400	157 054	161 339	168 197	173 229	171 199	175 234	174 919	185 163	185 175	186 979	185 862
Caja Municipal del Santa	107 869	107 623	107 820	108 330	109 915	108 567	109 385	111 512	114 130	115 741	113 631	114 334	113 006
Caja Municipal de Trujillo	5 414	6 379	6 153	6 008	6 047	6 484	7 150	7 597	7 339	6 827	7 426	8 224	8 877
Caja Municipal de Piura 1/	263	315	722	335	384	459	433	483	384	383	582	659	703
Caja Municipal de Sullana	682	927	1 060	893	1 269	1 168	1 151	1 314	1 290	1 189	1 487	1 552	1 447
Caja Rural Chavín	37 219	38 662	39 790	44 270	48 883	54 853	51 513	52 790	50 145	51 946	52 711	53 495	53 389
Caja Nuestra Gente	0	1 494	1 510	1 503	1 699	1 699	1 566	1 537	1 630	1 647	1 701	1 685	1 763
Caja Señor de Luren	0	0	0	0	0	0	0	0	0	0	0	0	0
Edpyme Efectiva	0	0	0	0	0	0	0	0	0	0	0	0	0
Financiera Edyficar	0	0	0	0	0	0	0	0	0	0	0	0	0
Financiera TFC S.A.	0	0	0	0	0	0	0	0	0	0	0	0	0
Crediscotia Financiera	0	0	0	0	0	0	0	0	0	7429	7637	7031	6678
TOTAL	1 073 951	1 142 736	1 119 917	1 083 587	1 095 129	1 463 771	1 500 202	1 547 964	1 600 950	1 578 492	1 584 096	1 563 069	1 569 946
En M/N	798 963	810 178	805 730	804 973	809 352	1 176 078	1 167 473	1 177 040	1 202 137	1 190 839	1 188 679	1 183 617	1 200 198
En M/E	276 307	332 558	314 187	278 614	285 777	287 693	332 729	370 924	398 813	387 653	395 417	379 453	369 748

Cifras Preliminares

- Financiera Edyficar a partir del mes de marzo del 2008

1/ Inicia sus operaciones en junio del 2006 en la ciudad de Huaraz

FUENTE: Superintendencia de Banca y Seguros

ELABORACION: BCRP. Sucursal Trujillo. Departamento de Estudios Económicos.

ANEXO 15

ANCASH: DEPÓSITOS EN LAS ENTIDADES FINANCIERAS UBICADAS POR CIUDADES – ABRIL 2009

(Saldos en miles de nuevos soles)

	DEPÓSITOS								TOTAL DE DEPÓSITOS		
	CHIMBOTE		HUARAZ		CASMA 1/		CARAZ		ANCASH		
	M/N	M/E	M/N	M/E	M/N	M/E	M/N	M/E	M/N	M/E	TOTAL
I. SISTEMA BANCARIO	200 734	248 561	828 342	93 261	5 125	3 460	3 400	1 200	1 037 602	346 482	1 384 084
A. BANCO DE LA NACIÓN	0	0	0	0	0	0	0	0	0	0	0
B. EMPRESAS BANCARIAS	200 734	248 561	828 342	93 261	5 125	3 460	3 400	1 200	1 037 602	346 482	1 384 084
Interbank	14 154	15 510	9 861	7 971	0	0	0	0	24 015	23 481	47 496
Continental **	59 716	65 971	15 712	9 660	0	0	0	0	75 428	75 631	151 059
Crédito	91 177	121 348	780 909	35 445	5 125	3 460	3 400	1 200	880 611	161 454	1 042 065
Scotiabank	29 850	44 139	14 282	36 255	0	0	0	0	44 132	80 394	124 526
Trabajo	0	0	0	0	0	0	0	0	0	0	0
Mi Banco	3 092	1 366	4 345	1 709	0	0	0	0	7 436	3 075	10 511
Azteca del Perú	2 746	227	0	0	0	0	0	0	2 746	227	2 973
Banco Financiero	0	0	3 233	2 222	0	0	0	0	3 233	2 222	5 454
II. INSTITUCIONES DE MICROFINANZAS	101 905	12 777	22 103	3 269	36 735	6 508	1 853	712	162 596	23 266	185 862
Caja Municipal del Santa *	79 784	11 049	13 832	1 439	4 713	543	1 508	138	99 837	13 169	113 006
Caja Municipal de Trujillo	0	0	903	129	5 593	1 333	345	573	6 842	2 035	8 877
Caja Municipal de Piura 2/	0	0	559	144	0	0	0	0	559	144	703
Caja Municipal Sullana	0	0	1 193	254	0	0	0	0	1 193	254	1 447
Caja Rural Chavín	19 046	777	2 240	266	26 428	4 632	0	0	47 713	5 676	53 389
Caja Rural Nor Perú	1 287	475	0	0	0	0	0	0	1 287	475	1 763
Caja Señor de Luren	0	0	0	0	0	0	0	0	0	0	0
Edpyme Efectiva	0	0	0	0	0	0	0	0	0	0	0
Financiera Edyficar	0	0	0	0	0	0	0	0	0	0	0
Financiera TFC S.A.	0	0	0	0	0	0	0	0	0	0	0
Crediscotia Financiera	1 789	476	3 376	1 037	0	0	0	0	5 165	1 513	6 678
TOTAL	302 640	261 338	850 445	96 530	41 860	9 968	5 253	1 912	1 200 198	369 748	1 569 946

/ Cifras Preliminares

1/ Incluye saldos de las of. Casma y Huarmey

2/ Inicia sus operaciones en la ciudad de Huaraz en junio del 2006

** Chimbote incluye of. Mcd. Modelo

* Chimbote incluye saldos de las ag. Nuevo Chimbote y Of. Especial

- Financiera Edyficar a partir del mes de marzo del 2008

FUENTE: Superintendencia de Banca y Seguros

ELABORACION: BCRP. Sucursal Trujillo. Departamento de Estudios Económicos

ANEXO 16

ANCASH: CRÉDITO DEL SISTEMA FINANCIERO AL SECTOR PRIVADO
(En miles de nuevos Soles)

ENTIDADES FINANCIERAS	2008									2009			
	ABR	MAY	JUN	JUL	AGO	SEP	OCT	NOV	DIC	ENE	FEB	MAR	ABR
I. SISTEMA BANCARIO	938 509	960 073	1 017 671	1 007 985	1 045 480	1 043 608	983 982	1 136 153	1 162 784	1 120 801	1 129 957	1 114 575	1 061 259
Interbank	76 379	76 834	78 116	78 995	76 840	77 623	79 082	79 416	79 758	80 702	81 500	82 228	82 904
Continental	214 600	222 261	238 349	240 533	249 095	255 910	261 233	261 254	263 313	262 281	255 240	249 154	238 444
Crédito	477 356	477 994	513 561	497 336	517 745	519 015	437 189	558 217	580 562	577 427	584 133	566 337	537 916
Scotiabank	97 164	105 948	104 619	103 476	106 112	108 530	118 081	120 812	118 500	108 228	112 936	114 389	96 153
Trabajo	23 905	24 818	25 883	26 359	27 353	8 302	8 342	30 796	31 283	0	0	0	0
Mi Banco	47 197	48 951	51 561	53 510	56 811	60 374	63 834	66 801	68 545	68 859	69 225	68 939	67 920
Azteca del Perú	1 907	2 856	3 619	4 367	5 064	5 719	6 425	7 182	7 865	8 258	8 934	9 627	10 693
Banco Financiero	0	412	1 961	3 409	6 460	8 134	9 796	11 675	12 959	15 046	17 990	23 900	27 229
II. INSTITUCIONES DE MICROFINANZAS	299 759	310 783	317 625	328 171	342 391	350 733	360 829	373 945	373 539	403 582	399 682	394 620	400 998
Caja Municipal del Santa	119 077	121 169	122 862	124 392	127 184	129 686	131 463	132 280	129 612	125 773	122 384	120 634	120 064
Caja Municipal de Trujillo	57 283	60 196	62 138	64 010	66 609	68 486	71 117	76 793	75 595	78 548	80 030	80 452	81 386
Caja Municipal de Piura 1/	6 767	7 253	8 053	8 201	8 692	9 322	9 685	10 295	10 380	10 215	10 155	10 263	10 580
Caja Municipal Sullana	7 086	7 814	8 655	8 914	9 665	9 780	10 367	11 246	11 078	11 327	11 442	11 455	11 562
Caja Rural Chavín	40 397	42 416	44 721	47 530	49 714	51 673	52 095	53 221	53 203	53 357	53 113	52 558	52 375
Caja Nuestra Gente	7 657	7 586	7 255	6 872	6 834	6 834	7 764	7 904	7 487	7 305	6 967	6 857	6 683
Caja Señor de Luren	1 287	1 732	2 053	2 438	2 596	2 900	3 535	4 079	4 526	5 128	5 490	5 628	5 531
Edpyme Efectiva	4 638	4 925	4 886	5 279	5 426	5 484	5 511	5 563	5 839	5 690	5 542	5 382	5 271
Financiera Edyficar	55 568	57 692	57 002	60 534	62 770	63 651	66 249	69 353	72 275	71 800	72 360	71 037	70 452
Financiera TFC S.A.	0	0	0	0	2 902	2 917	3 042	3 212	3 544	3 514	3 378	3 291	3 289
Crediscotia Financiera	0	0	0	0	0	0	0	0	0	30925	28821	27061	33804
TOTAL	1 238 268	1 270 856	1 335 296	1 336 157	1 387 871	1 394 341	1 344 811	1 510 098	1 536 323	1 524 383	1 529 639	1 509 195	1 462 256
En M/N	628 268	655 886	689 650	720 196	747 750	750 704	731 700	834 245	838 136	843 578	852 016	859 927	850 473
En M/E	610 000	614 970	645 645	615 961	640 121	643 637	613 111	675 853	698 187	680 805	677 622	649 267	611 783

Cifras Preliminares

- Financiera Edyficar a partir del mes de marzo del 2008

1/ Inicia sus operaciones en junio del 2006 en la ciudad de Huaraz

FUENTE: Superintendencia de Banca y Seguros

ELABORACION: BCRP. Sucursal Trujillo. Departamento de Estudios Económicos

ANEXO 17

ANCASH: COLOCACIONES DE LAS ENTIDADES FINANCIERAS UBICADAS POR CIUDADES – ABRIL 2009
(Saldos en miles de nuevos soles)

ENTIDADES FINANCIERAS	COLOCACIONES								TOTAL COLOCACIONES		
	CHIMBOTE		HUARAZ 3/		CASMA 1/		CARAZ		ANCASH		
	M/N	M/E	M/N	M/E	M/N	M/E	M/N	M/E	M/N	M/E	TOTAL
I. SISTEMA BANCARIO	279 373	450 504	190 422	132 083	6 004	2 724	150	0	475 948	585 311	1 061 259
A. BANCO DE LA NACIÓN	0	0	0	0	0	0	0	0	0	0	0
B. EMPRESAS BANCARIAS	279 373	450 504	190 422	132 083	6 004	2 724	150	0	475 948	585 311	1 061 259
Interbank	47 834	2 406	30 779	1 885	0	0	0	0	78 614	4 291	82 904
Continental **	74 329	75 753	27 933	60 429	0	0	0	0	102 262	136 182	238 444
Crédito	88 951	350 538	51 557	40 528	3 469	2 724	150	0	144 126	393 790	537 916
Scotiabank	32 773	18 361	25 151	19 868	0	0	0	0	57 924	38 228	96 153
Trabajo	0	0	0	0	0	0	0	0	0	0	0
Mi Banco	27 327	3 446	30 796	6 350	0	0	0	0	58 123	9 796	67 920
Azteca del Perú	8 158	0	0	0	2 535	0	0	0	10 693	0	10 693
Banco Financiero	0	0	24 206	3 023	0	0	0	0	24 206	3 023	27 229
II. INSTITUCIONES DE MICROFINANZAS	121 093	10 942	134 630	8 038	91 237	6 544	27 565	949	374 525	26 472	400 998
Caja Municipal del Santa *	61 410	8 979	19 756	2 166	17 491	1 261	8 894	107	107 552	12 513	120 064
Caja Municipal Trujillo	0	0	22 187	611	43 661	3 319	11 173	435	77 021	4 365	81 386
Caja Municipal de Piura 2/	0	0	9 517	1 064	0	0	0	0	9 517	1 064	10 580
Caja Municipal Sullana	0	0	11 363	199	0	0	0	0	11 363	199	11 562
Caja Rural Chavín	15 833	209	10 143	410	24 110	1 669	0	0	50 087	2 288	52 375
Caja Rural Nor Perú	6 399	284	0	0	0	0	0	0	6 399	284	6 683
Caja Señor de Luren	5 531	0	0	0	0	0	0	0	5 531	0	5 531
Edpyme Efectiva	1 741	0	3 530	0	0	0	0	0	5 271	0	5 271
Financiera Edyficar	16 714	1 270	34 949	3 346	5 975	295	7 498	406	65 136	5 317	70 452
Financiera TFC S.A.	2 592	0	698	0	0	0	0	0	3 289	0	3 289
Crediscotia Financiera	10 872	201	22 488	244					33 360	444	33 804
TOTAL	400 466	461 446	325 051	140 121	97 242	9 268	27 715	949	850 473	611 783	1 462 256

/ Cifras Preliminares

1/ Incluye saldos de las of. Casma y Huarney

2/ Inicia sus operaciones en la ciudad de Huaraz en junio del 2006

3/ Para Edpyme edyficar se incluye las of. de los distritos de Chacas, Huallanca y San Marcos

** Chimbote incluye of. Mcd. Modelo

- Chimbote incluye saldos de las ag. Nuevo Chimbote y Of. Especial

- Financiera Edyficar a partir del mes de marzo del 2008

FUENTE: Superintendencia de Banca y Seguros

ELABORACION: BCRP. Sucursal Trujillo. Departamento de Estudios Económicos

ANEXO 18

ANCASH: CARTERA PESADA DEL SISTEMA FINANCIERO DE ANCASH 1/
(En porcentajes)

ENTIDADES FINANCIERAS	2008										2009			
	ABR	MAY	JUN	JUL	AGO	SEP	OCT	NOV	DIC	ENE	FEB	MAR	ABR	
A. BANCA MÚLTIPLE	1,3	2,2	1,1	1,2	1,2	1,2	1,2	1,2	1,2	1,2	1,3	1,3	1,1	1,4
B. INSTITUCIONES DE MICROFINANZAS	3,3	3,3	3,3	3,2	3,2	3,0	3,1	3,0	3,2	3,1	4,2	5,5	4,6	
Cajas Municipales	3,5	3,7	3,7	3,6	3,6	3,2	3,4	3,4	3,7	3,5	4,2	4,6	5,1	
Cajas Rurales de Ahorro y Crédito	3,9	3,6	3,5	3,3	3,3	3,0	3,1	3,1	3,0	3,2	4,2	4,5	4,8	
EDPYMEs	3,2	3,2	2,4	2,9	2,9	2,9	3,0	3,0	3,7	2,6	3,0	2,8	3,2	
Financieras	2,1	1,7	1,7	1,7	1,7	1,9	2,0	2,0	2,0	2,1	3,3	8,4	3,7	
TOTAL	1,8	1,7	1,7	1,7	1,6	1,7	1,7	1,7	1,7	1,7	2,0	1,7	2,2	

1/ Cifras Preliminares

- Financiera Edyficar a partir del mes de marzo del 2008

/ Inicia sus operaciones en junio del 2006 en la ciudad de Huaráz

FUENTE: Superintendencia de Banca y Seguros

ELABORACION: BCRP. Sucursal Trujillo. Departamento de Estudios Económicos