



BANCO CENTRAL DE RESERVA DEL PERÚ

**SUCURSAL TRUJILLO**

**SÍNTESIS ECONÓMICA DE LA LIBERTAD  
SETIEMBRE 2008**

**DEPARTAMENTO ESTUDIOS ECONÓMICOS**

**CONTENIDO**

<b>RESEÑA INTRODUCTORIA .....</b>	<b>2</b>
<b>I. ACTIVIDAD PRODUCTIVA Y EMPLEO.....</b>	<b>3</b>
1.1. Producción.....	3
1.1.1. Producción Agropecuaria.....	3
1.1.2. Producción Pesquera.....	6
1.1.3. Producción Minera.....	6
1.1.4. Producción Manufacturera.....	7
1.1.5. Construcción.....	9
1.1.6. Electricidad y Agua.....	9
1.1.7. Comercio: Encuestas de Ventas .....	10
1.1.8. Expectativas Empresariales.....	10
1.2 Aspectos Laborales.....	11
<b>II. TIPO DE CAMBIO.....</b>	<b>13</b>
2.1. Tipo de Cambio.....	13
<b>III. SECTOR EXTERNO.....</b>	<b>13</b>
3.1. Exportaciones .....	13
3.2. Importaciones .....	15
<b>IV. FINANZAS PÚBLICAS.....</b>	<b>16</b>
4.1. Gobierno Central.....	16
4.2. Gobierno Regional.....	17
<b>V. MONEDA Y CRÉDITO.....</b>	<b>18</b>
5.1. Depósitos del Sistema Financiero.....	18
5.2. Crédito del Sistema Financiero.....	19
5.3. Crédito a la Pequeña y Microempresa.....	21
<b>VI. INFORMACIÓN ESTADÍSTICA.....</b>	<b>22</b>
Anexo 1. Producción Agropecuaria.....	23
Anexo 2. Producción Pesquera .....	24
Anexo 3. Producción Minera.....	25
Anexo 4. Producción Manufacturera (Índice 1994 = 100).....	26
Anexo 5. Producción Manufacturera (Variaciones Porcentuales).....	27
Anexo 6. Empleo Formal Urbano en la ciudad de Trujillo.....	28
Anexo 7. Tipo de Cambio paralelo en la ciudad de Trujillo.....	29
Anexo 8. Exportaciones FOB por Tipo de Producto.....	30
Anexo 9. Exportaciones FOB de Productos Tradicionales.....	31
Anexo 10. Exportaciones FOB de Productos No Tradicionales.....	32
Anexo 11. Exportaciones FOB por Bloque Económico.....	33
Anexo 12. Importaciones FOB por el Puerto de Salaverry.....	34
Anexo 13. Ingresos Corrientes del Gobierno Central .....	35
Anexo 14. Depósitos y Obligaciones del Sistema Financiero.....	36
Anexo 15. Depósitos en las Entidades Financieras Ubicadas por Ciudades	37
Anexo 16. Crédito del Sistema Financiero al Sector Privado.....	38
Anexo 17. Créditos de las Entidades Financieras Ubicadas por Ciudades	39
Anexo 18. Morosidad en las Entidades Financieras Ubicadas por Ciudades....	40
Anexo 19. Cartera Pesada en el Sistema Financiero de La Libertad.....	41

**DIRECCIÓN EN INTERNET**

<http://www.bcrp.gob.pe>

## RESEÑA INTRODUCTORIA

La actividad económica creció en setiembre 11,2 por ciento, respecto a igual mes del pasado año y acumula, en lo que va del año, de enero a setiembre, una expansión de 9,5 por ciento.

Las perspectivas empresariales, para los próximos tres meses, son favorables para la mayoría de empresas, tanto para la situación económica del país como de sus propios negocios; sin embargo, hay un ligero aumento de pesimismo, respecto a meses previos.

El empleo formal urbano en la ciudad de Trujillo, en empresas de 10 y más trabajadores, creció en setiembre 5,3 por ciento, respecto al mismo mes del año anterior.

El tipo de cambio venta, en el mercado paralelo de la ciudad de Trujillo, registró, en setiembre, una cotización promedio diario de S/.2,975 por dólar, 2,8 por ciento por encima del mes anterior, aunque 5,3 por ciento, por debajo del mismo mes del pasado año (S/. 3,141).

Las exportaciones en setiembre alcanzaron

un valor FOB de US\$ 211,8 millones, 33,9 por ciento más de lo exportado en análogo mes de 2007. Las exportaciones tradicionales y no tradicionales aumentaron en 35,1 por ciento y 29,7 por ciento, respectivamente.

En cuanto a las importaciones registradas por el Puerto de Salaverry, totalizaron en setiembre US\$ 47,1 millones, 139,7 por ciento más de lo importado en análogo mes del año anterior.

Los ingresos corrientes del Gobierno Central totalizaron en setiembre S/. 69,1 millones, 25,8 por ciento más, en términos reales, respecto a similar mes del 2007. Por su parte, los gastos del Gobierno Regional totalizaron en el mes S/. 57,8 millones, 1,7 por ciento, en términos reales, menos de lo gastado en igual mes de 2007.

Referente al sistema financiero, los depósitos y el crédito aumentaron en setiembre 10,1 y 30,8 por ciento, respectivamente, con relación a similar mes del 2007, ambos en términos reales. En cuanto a la mora, registró un nivel de 1,4 por ciento.

## I. ACTIVIDAD PRODUCTIVA Y EMPLEO

### 1.1 Producción

En setiembre, la producción creció 11,2 por ciento, con relación al mismo mes del pasado año, por la mayor actividad registrada en casi todos los sectores, a excepción de construcción, electricidad y agua, que se contrajo en 12,4 y 9,2 por ciento, respectivamente. Los sectores con mayor expansión en el mes fueron: pesca (131,3 por ciento), minería (22,7 por ciento), otros servicios (22,2 por ciento) y agropecuario (6,6 por ciento).

Entre enero y setiembre, la producción acumuló una expansión de 9,5 por ciento y sustentan el crecimiento, principalmente, la pesca (31,3 por ciento), otros servicios (17,4 por ciento), manufactura (15,2 por ciento) y el sector agropecuario (5,4 por ciento). Por el contrario, contrajo su producción, en 5,7 por ciento, el sector electricidad y agua.

**CUADRO Nº 1**  
**VALOR BRUTO DE LA PRODUCCIÓN**  
(Variación real 1/)

	SETIEMBRE		ENERO-SETIEMBRE	
	2007	2008	2007	2008
<b>Agropecuario</b>	<b>0,6</b>	<b>6,6</b>	<b>6,0</b>	<b>5,4</b>
. Agrícola	-3,7	0,5	9,2	4,2
. Pecuaria	4,5	12,7	2,5	6,9
<b>Pesca</b>	<b>-60,7</b>	<b>131,3</b>	<b>15,8</b>	<b>31,3</b>
<b>Minería</b>	<b>-14,6</b>	<b>22,7</b>	<b>0,3</b>	<b>5,0</b>
<b>Manufactura</b>	<b>8,4</b>	<b>4,6</b>	<b>11,8</b>	<b>15,2</b>
Primaria	0,2	10,1	18,5	16,3
No primaria	11,1	2,9	9,3	14,8
<b>Construcción</b>	<b>42,8</b>	<b>-12,4</b>	<b>42,4</b>	<b>-0,6</b>
<b>Electricidad y Agua</b>	<b>-9,8</b>	<b>-9,2</b>	<b>2,0</b>	<b>-5,7</b>
<b>Servicios Gubernamentales</b>	<b>1,4</b>	<b>4,8</b>	<b>6,2</b>	<b>2,9</b>
<b>Otros Servicios</b>	<b>22,7</b>	<b>22,2</b>	<b>23,8</b>	<b>17,4</b>
<b>VBP</b>	<b>6,9</b>	<b>11,2</b>	<b>12,6</b>	<b>9,5</b>

1/ Respecto al mismo mes o periodo del año anterior

ELABORACIÓN: BCRP, Sucursal Trujillo. Departamento de Estudios Económicos

#### 1.1.1. Producción Agropecuaria

La producción agropecuaria creció en setiembre 6,6 por ciento, principalmente, por la mayor actividad pecuaria (12,7 por ciento). Por su parte, la producción agrícola creció en 0,5 por ciento. En lo que va del

año, el sector acumuló un crecimiento de 5,4 por ciento, sustentado en el dinamismo de las actividades tanto pecuaria y agrícola, que crecieron en 6,9 por ciento y 4,2 por ciento, respectivamente.

**CUADRO Nº 2**  
**VALOR BRUTO PRODUCCIÓN AGROPECUARIA**  
(Variación real 1/)

	SETIEMBRE		ENERO-SETIEMBRE	
	2007	2008	2007	2008
Subsector Agrícola	-3,7	0,5	9,2	4,2
Subsector Pecuario	4,5	12,7	2,5	6,9
<b>Sector Agropecuario</b>	<b>0,6</b>	<b>6,6</b>	<b>6,0</b>	<b>5,4</b>

1/ Respecto al mismo mes o período del año anterior.  
FUENTE: Gerencia Regional de Agricultura -La Libertad.  
ELABORACIÓN: BCRP, Sucursal Trujillo. Departamento de Estudios Económicos

La producción agrícola mensual aumentó, principalmente, en maíz amiláceo (178,2 por ciento), palto (36 por ciento), caña de azúcar (18,3 por ciento) y espárrago (16,3 por ciento). Por el contrario, disminuyó la producción de papa (56,6 por ciento), alfalfa (26,2 por ciento), maíz amarillo duro (24,6 por ciento), cebada (17,8 por ciento),

trigo (17,5 por ciento) y uva (12,8 por ciento).

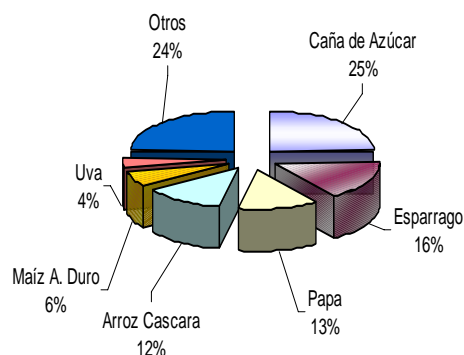
Entre enero y setiembre, la producción agrícola acumulada creció 4,2 por ciento y destaca la expansión de caña de azúcar (18 por ciento), espárrago (15,4 por ciento), trigo (12,2 por ciento), cebada (11,6 por ciento) y maíz amiláceo (7,7 por ciento).

**CUADRO Nº 3**  
**PRODUCCIÓN PRINCIPALES PRODUCTOS AGRÍCOLAS**  
(En Tm)

CULTIVO	SETIEMBRE			ENERO - SETIEMBRE		
	2007	2008	Var. %	2007	2008	Var. %
Alfalfa	17 947	13 251	-26,2	184 524	115 896	-37,2
Arroz	90	0	-100,0	285 693	293 007	2,6
Caña de azúcar	342 159	404 731	18,3	2 622 245	3 093 380	18,0
Cebada	4 511	3 709	-17,8	38 398	42 846	11,6
Espárrago	9 966	11 590	16,3	98 668	113 846	15,4
Maíz amarillo duro	13 095	9 870	-24,6	131 261	134 597	2,5
Maíz amiláceo	67	185	178,2	19 024	20 484	7,7
Palto	1 696	2 307	36,0	21 121	22 076	4,5
Papa	9 434	4 093	-56,6	270 261	263 578	-2,5
Trigo	9 013	7 439	-17,5	44 881	50 356	12,2
Uva	3 396	2 960	-12,8	34 345	31 345	-8,7

FUENTE: Gerencia Regional de Agricultura -La Libertad.  
ELABORACIÓN: BCRP, Sucursal Trujillo. Departamento de Estudios Económicos

**GRÁFICO Nº 1**  
**PARTICIPACIÓN EN EL VBP**  
(ENERO-SETIEMBRE 2008)



En lo que respecta a los precios en chacra, de los principales cultivos, aumentó, en setiembre, el precio de papa (50 por ciento), y maíz amarillo duro (17,1 por ciento), aunque disminuyó el precio del espárrago en 48,3 por ciento, por la caída del precio

en el mercado internacional. En lo que va del año, los precios se han mantenido en alza para el arroz, papa y maíz amarillo duro, en tanto que para el espárrago disminuyó 44,4 por ciento.

**CUADRO Nº 4  
PRECIOS EN CHACRA DE PRINCIPALES CULTIVOS  
(Nuevos soles por Kg.)**

CULTIVOS	SETIEMBRE			ENERO - SETIEMBRE		
	2007	2008	Var. %	2007	2008	Var. %
Arroz	0,79	0,00	-100,0	0,75	1,03	36,9
Espárrago	3,73	1,93	-48,3	3,15	1,75	-44,4
Maíz amarillo duro	0,76	0,89	17,1	0,69	0,83	19,5
Papa	0,58	0,87	50,0	0,48	0,61	26,7

FUENTE: Gerencia Regional de Agricultura - La Libertad.  
ELABORACIÓN: BCRP, Sucursal Trujillo. Departamento de Estudios Económicos

En cuanto al avance de la campaña agrícola, se sembraron en setiembre 5,9 mil hectáreas, acumulando un total de 13 mil hectáreas, 8,5 por ciento más de lo

sembrado en igual lapso de la campaña anterior, principalmente, por la mayor siembra de maíz amarillo duro y caña de azúcar.

**CUADRO Nº 5  
SUPERFICIE SEMBRADA 1/  
(Has)**

CULTIVOS	SETIEMBRE		CAMPAÑA AGRICOLA 2/	
	2007	2008	2007/2008	2008/2009
<b>CULTIVOS TRANSITORIOS</b>	<b>7 091</b>	<b>5 803</b>	<b>11 682</b>	<b>12 669</b>
Alcachofa	0	0	13	0
Arroz	642	1 344	904	1 594
Cebada	0	0	60	0
Frijol grano seco	225	183	348	226
Maíz amarillo duro	930	745	1 855	4 881
Maíz amiláceo	751	266	1 061	284
Papa	3 225	2 310	4 895	3 695
Paprika	47	40	100	96
Pimiento Piquillo	0	0	0	0
Trigo	12	0	21	0
Otros	1 260	915	2 427	1 894
<b>CULTIVOS PERMANENTES</b>	<b>101</b>	<b>111</b>	<b>306</b>	<b>342</b>
Caña de azúcar	33	88	67	162
Espárrago	68	15	234	171
Uva	0	8	6	10
<b>Total</b>	<b>7 192</b>	<b>5 914</b>	<b>11 988</b>	<b>13 011</b>

1/ Cifras preliminares

2/ De agosto a setiembre .

FUENTE: Gerencia Regional de Agricultura -La Libertad.

ELABORACIÓN: BCRP, Sucursal Trujillo. Departamento de Estudios Económicos.

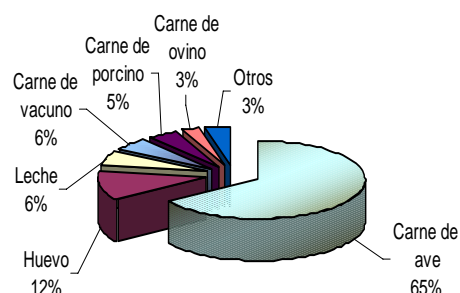
En cuanto a la actividad pecuaria, la mayor producción en setiembre (12,7 por ciento) se registró, principalmente, en huevos (32 por ciento), carne de ave (12,6 por ciento), leche (8,6 por ciento) y carne de vacuno (3,6 por ciento).

De enero a setiembre, la producción pecuaria acumulada creció 6,9 por ciento, y destaca la mayor producción de huevos (28,8 por ciento) y carne de ave (5,1 por ciento).

**CUADRO N° 6  
PRODUCCIÓN PECUARIA  
(T.M.)**

ESPECIES	SETIEMBRE			ENERO - SETIEMBRE		
	2007	2008	Var. %	2007	2008	Var. %
Carne de ave	15 333	17 272	12,6	136 450	143 381	5,1
Carne de ovino	402	378	-6,0	3 696	3 687	-0,3
Carne de porcino	962	991	3,0	8 727	9 011	3,2
Carne de vacuno	952	986	3,6	8 301	8 431	1,6
Huevos	3 571	4 713	32,0	31 295	40 317	28,8
Leche	9 132	9 916	8,6	78 337	80 594	2,9

**GRAFICO N° 2  
PARTICIPACIÓN VBP PECUARIO  
(ENERO-SETIEMBRE 2008)**



FUENTE: Gerencia Regional de Agricultura - La Libertad  
ELABORACIÓN: BCRP, Sucursal Trujillo. Departamento de Estudios Económicos

### 1.1.2. Producción Pesquera

La actividad pesquera creció 131,3 por ciento, en setiembre, respecto a similar mes del precedente año, por el mayor desembarque de especies en fresco (130,6 por ciento), para consumo humano directo. Destaca la mayor pesca de lorna (pasó de 9,2 mil a 39,4 mil Tm.), raya (de 0,2 mil a 4,7 mil Tm.), suco (de 9,2 mil a 17 mil Tm.) y “otras especies” (de 10,4 mil a 43,2 mil Tm.). Por su parte, la pesca para la

elaboración de harina y aceite, permaneció, por tercer mes consecutivo, paralizada por la veda impuesta a la anchoveta, lo cual es habitual por esta época del año.

Entre enero a setiembre, la producción pesquera creció 31,3 por ciento, ante la mayor pesca, tanto para consumo humano en fresco (89,1 por ciento) como industrial (27,4 por ciento).

**CUADRO N° 7  
PRODUCCIÓN PESQUERA  
(T.M.B.)**

	SETIEMBRE			ENERO-SETIEMBRE		
	2007	2008	Var.% 1/	2007	2008	Var.% 1/
<b>PESCA MARITIMA</b>	<b>56</b>	<b>128</b>	<b>130,6</b>	<b>433 492</b>	<b>553 306</b>	<b>31,3</b>
<b>Para Consumo Humano Directo</b>	<b>56</b>	<b>128</b>	<b>130,6</b>	<b>1 517</b>	<b>2 868</b>	<b>89,1</b>
Fresco	56	128	130,6	1 517	2 868	89,1
<b>Para Consumo Industrial</b>	<b>0</b>	<b>0</b>	<b>0,0</b>	<b>431 975</b>	<b>550 438</b>	<b>27,4</b>
Anchoveta	0	0	0,0	431 975	550 438	27,4
Otras Especies	0	0	0,0	0	0	0,0
<b>PESCA CONTINENTAL</b>	<b>0</b>	<b>1</b>	<b>-</b>	<b>4</b>	<b>7</b>	<b>51,6</b>
Fresco	0	1	-	4	7	51,6
<b>TOTAL</b>	<b>56</b>	<b>129</b>	<b>131,3</b>	<b>433 496</b>	<b>553 313</b>	<b>31,3</b>

1/ Variación en valores reales

FUENTE: Gerencia Regional de la Producción – La Libertad  
ELABORACIÓN: BCRP, Sucursal Trujillo. Departamento de Estudios Económicos

### 1.1.3. Producción Minera

La actividad minera creció en setiembre 22,7 por ciento, con relación al igual mes

del año anterior, por la mayor producción de oro (24 por ciento), plomo (3,4 por

ciento) y cobre (2,6 por ciento). La producción de plata, por el contrario, disminuyó en 12,5 por ciento.

El oro, que participa con el 95,8 en el VBP del sector, expandió su producción en las empresas mineras Pan American Silver (34,4 por ciento), Barrick (34,1 por ciento), La Poderosa (11,4 por ciento), Santa Rosa (7,4 por ciento) y Retamas (7,1

por ciento).

En lo que va del año, la producción minera se expandió en 5 por ciento, por la mayor producción de cobre (33,6 por ciento), zinc (11,5 por ciento), plomo (10,5 por ciento) y oro (5,1 por ciento). Por el contrario, la plata contrajo su producción en 10,3 por ciento.

**CUADRO Nº 8  
PRODUCCIÓN MINERA**

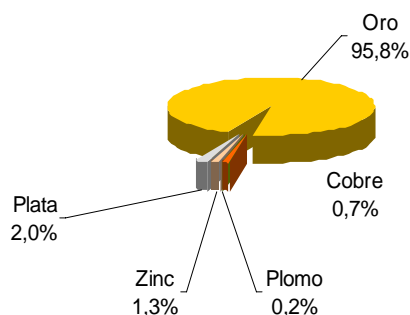
	SETIEMBRE			ENERO - SETIEMBRE		
	2007	2008	Var. % 1/	2007	2008	Var. % 1/
<b>MINERIA METÁLICA</b>			<b>22,7</b>			<b>5,0</b>
Cobre (T.M.F.)	189	194	2,6	1 484	1 983	33,6
Oro (KG.F.)	4 809	5 964	24,0	39 805	41 822	5,1
Plata (KG. F.)	7 196	6 300	-12,5	69 111	61 975	-10,3
Plomo (T.M.F.)	262	271	3,4	2 073	2 290	10,5
Zinc (T.M.F.)	796	773	-2,9	6 015	6 705	11,5

1/ Variación en términos reales

FUENTE: DGM/DPM/ Estadística Minera.

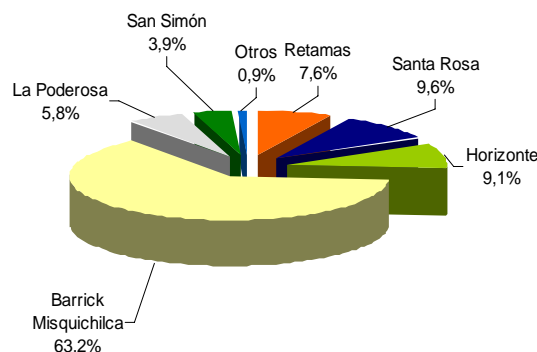
ELABORACIÓN: BCRP, Sucursal Trujillo. Departamento de Estudios Económicos

**GRÁFICO Nº 3  
PARTICIPACIÓN EN EL VBP MINERO  
(ENERO-SETIEMBRE 2008)**



ELABORACIÓN: BCRP, Sucursal Trujillo. Departamento de Estudios Económicos

**GRÁFICO Nº 4  
PRODUCCIÓN DE ORO POR EMPRESAS  
(Participación % Acumulada  
(ENERO-SETIEMBRE 2008)**



### 1.1.4. Producción Manufacturera

En setiembre, el sector manufacturero creció 4,6 por ciento, respecto a similar mes de 2007, tanto por el dinamismo de la industria primaria (10,1 por ciento) como no primaria (2,9 por ciento).

de 15,2 por ciento, sustentada también, en la mayor actividad de la industria primaria y no primaria, que crecieron en 16,3 por ciento y 14,8 por ciento, respectivamente.

En el transcurso de enero a setiembre, la producción industrial acumuló un crecimiento



**CUADRO Nº 9**  
**VALOR BRUTO PRODUCCIÓN MANUFACTURA**  
(Variación real ) 1/

	SETIEMBRE		ENERO-SETIEMBRE	
	2007	2008	2007	2008
Manufactura Primaria	0,2	10,1	18,5	16,3
Manufactura no Primaria	11,1	2,9	9,3	14,8
<b>Total Sector</b>	<b>8,4</b>	<b>4,6</b>	<b>11,8</b>	<b>15,2</b>

1/ Respecto al mismo mes o periodo del año anterior.

FUENTE: Empresas industriales

ELABORACIÓN: BCRP, Sucursal Trujillo. Departamento de Estudios Económicos

### Manufactura primaria

El avance del subsector primario (10,1 por ciento), se sustenta en los productos cárnicos (embutidos) y azúcar, que incrementaron su producción en 27,8 y 9,1 por ciento, respectivamente. Por su parte, la industria de harina y aceite de pescado, permanece inactiva, por tercer mes consecutivo, por la veda impuesta a la anchoveta, su principal insumo.

Entre enero y setiembre, la industria primaria creció 16,3 por ciento, frente a similar periodo de 2007, por la mayor producción registrada en todas las ramas industriales. La producción de harina y aceite de pescado, creció 18,7 por ciento; la refinación de azúcar, en 15,8 por ciento; y la de productos cárnicos, en 13,9 por ciento.

**CUADRO Nº 10**  
**PRODUCCIÓN MANUFACTURA PRIMARIA**  
(Índice de volumen físico: 1994=100)

	SETIEMBRE			ENERO -SETIEMBRE		
	2007	2008	Var. %	2007	2008	Var. %
Productos cárnicos	175,0	223,7	27,8	183,2	208,8	13,9
Harina y aceite de pescado	0,0	0,0	-	221,6	263,0	18,7
Azúcar	240,8	262,7	9,1	206,0	238,5	15,8
<b>TOTAL</b>	<b>186,4</b>	<b>205,3</b>	<b>10,1</b>	<b>208,0</b>	<b>242,0</b>	<b>16,3</b>

FUENTE: Empresas Industriales

ELABORACIÓN: BCRP, Sucursal Trujillo. Departamento de Estudios Económicos

### Manufactura no primaria

En setiembre, la actividad fabril no primaria, creció 2,9 por ciento, tasa muy por debajo del crecimiento promedio que registró en los primeros ocho meses del año (16,7 por ciento). El crecimiento mensual, estuvo vinculado a los mayores niveles de producción de sus principales ramas industriales, como el curtido de cueros y calzado (57,8 por ciento), cemento (12,2 por ciento), tableros aglomerados (10,3 por ciento), edición e impresión (10,2 por ciento), papel y cartón (8,6 por ciento), productos de caucho y plástico (5,6 por

ciento) y la elaboración de alimentos y bebidas (1,1 por ciento). Sin embargo, el resultado del mes, fue atenuado, parcialmente, por la caída en los rubros de hilados de algodón (29,6 por ciento) y carrocerías (18,2 por ciento).

En lo que va del año, de enero a setiembre, la industria no primaria creció 14,8 por ciento, frente al periodo análogo de 2007. Todas las ramas industriales muestran un buen desempeño y destacan, por su dinamismo, la fabricación de carrocerías

(24,7 por ciento), la industria de papel y cartón (24,3 por ciento), la industria de tableros aglomerados (19,2 por ciento) y

el rubro de alimentos y bebidas (16,3 por ciento).

**CUADRO Nº 11**  
**PRODUCCIÓN MANUFACTURA NO PRIMARIA**  
**(Índice de volumen físico: 1994=100)**

CIU - Ramas de Actividad	SETIEMBRE			ENERO-SETIEMBRE		
	2007	2008	Var. %	2007	2008	Var. %
<b>Alimentos y Bebidas</b>	376,5	380,6	1,1	302,7	351,9	16,3
Conservas de hortalizas	1277,6	896,2	-29,9	662,6	782,9	18,2
Harina de trigo	152,0	128,0	-15,8	142,3	125,4	-11,9
Alimentos para animales	420,8	505,2	20,1	470,1	481,2	2,4
Galletas	244,7	271,3	10,8	222,2	241,8	8,9
Cerveza	168,3	234,7	39,5	195,1	216,3	10,9
Bebidas gaseosas	280,6	459,2	63,7	307,9	418,0	35,8
<b>Fabricación de Productos Textiles</b>	100,0	70,5	-29,6	90,8	92,7	2,1
Hilados de algodón	100,0	70,5	-29,6	90,8	92,7	2,1
<b>Curtido y Adobo de Cueros de Calzado</b>	63,3	99,8	57,8	70,1	79,4	13,2
<b>Productos de Madera y Otros</b>	237,9	262,3	10,3	259,3	309,1	19,2
Tableros aglomerados	237,9	262,3	10,3	259,3	309,1	19,2
<b>Papel y Productos de Papel</b>	185,9	202,0	8,6	147,8	183,6	24,3
Papel y cartón	185,9	202,0	8,6	147,8	183,6	24,3
<b>Edición e Impresión</b>	81,2	89,5	10,2	75,4	89,6	18,8
<b>Productos de Caucho y Plástico</b>	468,8	495,1	5,6	440,1	458,6	4,2
Sacos de polipropileno	536,8	535,8	-0,2	500,5	498,9	-0,3
<b>Minerales no Metálicos</b>	185,7	208,4	12,2	175,1	190,3	8,7
Cemento	185,7	208,4	12,2	175,1	190,3	8,7
<b>Vehículos Automotores</b>	58,1	47,6	-18,2	42,9	53,5	24,7
<b>TOTAL</b>	<b>285,6</b>	<b>293,9</b>	<b>2,9</b>	<b>238,6</b>	<b>273,8</b>	<b>14,8</b>

FUENTE: Empresas Industriales

ELABORACIÓN: BCRP, Sucursal Trujillo. Departamento de Estudios Económicos

### 1.1.5. Construcción

En setiembre, la construcción continúa desacelerándose, no obstante que en el presente mes se inició la construcción de un nuevo gran centro comercial (Open Plaza).

Durante los nueve primeros meses del año, la construcción registra una ligera caída de 0,6 por ciento, con relación a similar periodo de 2007.

**CUADRO Nº 12**  
**PRINCIPALES INDICADORES DEL SECTOR CONSTRUCCIÓN**

	SETIEMBRE			ENERO-SETIEMBRE		
	2007	2008	Var. %	2007	2008	Var. %
Despacho de cemento (T.m.)	44 278	38 597	-12,8	326 059	331 040	1,5
Venta de concreto (m3)	11 795	10 649	-9,7	79 656	67 935	-14,7
<b>Variación del sector 1/</b>			<b>-12,4</b>			<b>-0,6</b>

1/ Variación en términos reales

FUENTE: Empresa Cementos Pacasmayo S.A.A

ELABORACIÓN: BCRP, Sucursal Trujillo. Departamento de Estudios Económicos

### 1.1.6. Electricidad y Agua

El sector electricidad y agua declinó 9,2 por ciento, frente a similar mes de 2007, básicamente, por la menor generación de energía eléctrica (63,3 por ciento),

particularmente, en las centrales hidroeléctricas de Virú y Yamobamba, asociadas a la ausencia de lluvias. El subsector agua, por el contrario, mejoró su

nivel de producción (5,6 por ciento), de 3,6 millones a 3,8 millones de metros cúbicos, atenuando parcialmente la caída del sector.

En lo que va del año, de enero a setiembre, el sector registró una caída de 5,7 por ciento, con relación a similar lapso de 2007, siendo determinante, la menor producción de electricidad (34,1 por ciento).

**CUADRO N° 13  
PRODUCCIÓN DE ELECTRICIDAD Y AGUA**

	SETIEMBRE			ENERO - SETIEMBRE		
	2007	2008	Var. %	2007	2008	Var. %
Electricidad (mwh)	3 530	1 297	-63,3	31 400	20 708	-34,1
Agua (mmc)	3,6	3,8	5,6	35,6	35,9	0,8
<b>Variación del Sector 1/</b>			<b>-9,2</b>			<b>-5,7</b>

1/ Variación en términos reales

FUENTE: : Osinergrmin, Sedalib

ELABORACIÓN: BCRP, Sucursal Trujillo. Departamento de Estudios Económicos

### 1.1.7. Comercio: Encuesta de Ventas

Para evaluar el comportamiento de la actividad comercial, se aplicaron encuestas a 25 establecimientos, con una tasa de respuesta de 75 por ciento.

Las ventas en setiembre, respecto al mes anterior, se mantuvieron estables para el 67 por ciento de las empresas encuestadas, mientras que aumentaron para el 28 por ciento restante y disminuyeron para el 6 por ciento restante. Con relación a setiembre

del pasado año, el 72 por ciento de las empresas señalaron que sus ventas crecieron, en tanto que disminuyeron para el 11 por ciento y permanecieron igual para el 17 por ciento, restante.

En cuanto a las ventas esperadas para el mes de octubre, el 56 por ciento cree que se mantendrá igual y el 39 por ciento espera vender más.

**CUADRO N° 14  
PRINCIPALES VARIABLES DEL SECTOR COMERCIO**

EMPRESAS	VENTAS						EXPECTATIVAS DE VENTAS				TASA DE RESPUESTA %
	SEPTIEMBRE 08 / AGOSTO 08			SEP 08 / SEP 07			OCTUBRE 2008				
	+	-	=	+	-	=	+	-	=	No Apl	
<b>VENTAS MINORISTAS</b>	27	7	67	67	13	20	47	7	47	0	68
Grandes Almacenes	0	50	50	100	0	0	100	0	0	0	67
Productos Farmacéuticos	33	0	67	33	33	33	67	0	33	0	75
Autom., accesorios y repuestos	0	0	100	100	0	0	0	0	100	0	60
Llantas	0	0	100	0	0	100	0	0	100	0	100
Art. De construcción y ferretería	40	0	60	80	0	20	60	20	20	0	100
Cueros y suelas	100	0	0	0	100	0	0	0	100	0	50
<b>VENTAS MAYORISTAS</b>	33	0	67	100	0	0	0	0	100	0	100
Alimentos y otros bienes de consumo	33	0	67	100	0	0	0	0	100	0	100
<b>TOTAL</b>	28	6	67	72	11	17	39	6	56	0	75

FUENTE: Empresas comerciales.

ELABORACIÓN: BCRP, Sucursal Trujillo. Departamento de Estudios Económicos

### 1.1.8. Expectativas Empresariales

Para conocer las expectativas empresariales, respecto a la situación económica del país y de sus respectivas empresas, se aplicó, en setiembre, encuestas

a 41 empresas industriales y comerciales, entre grandes y medianas.

Con relación a la situación económica del

país, la mayor parte de los encuestados creen que se mantendrá igual para los próximos tres meses (50 por ciento); sin embargo, cuando el horizonte se amplia a

12 meses, el 63,3 por ciento esperan una mejor situación para la economía nacional, y se manifiesta, principalmente, en la actividad industrial (66,7 por ciento).

**CUADRO N° 15**  
**EXPECTATIVA EMPRESARIAL EN SETIEMBRE**  
(En %)

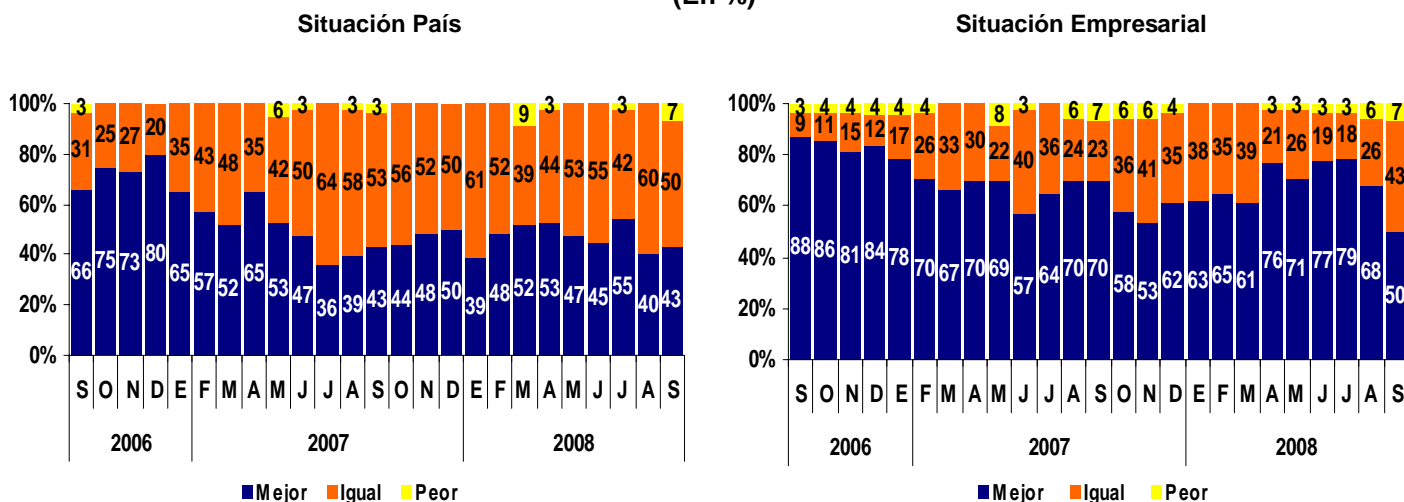
	SITUACIÓN ECONÓMICA PAÍS			SITUACIÓN ECONÓMICA EMPRESA		
	1 mes	3 meses	12 meses	1 mes	3 meses	12 meses
<b>Industria</b>						
Mejor	41.7	58.3	66.7	25.0	41.7	58.3
Igual	58.3	41.7	33.3	58.3	50.0	33.3
Peor	0.0	0.0	0.0	16.7	8.3	8.3
<b>Comercio</b>						
Mejor	22.2	33.3	61.1	44.4	55.6	72.2
Igual	72.2	55.6	33.3	55.6	38.9	22.2
Peor	5.6	11.1	5.6	0.0	5.6	5.6
<b>Total</b>						
Mejor	30.0	43.3	63.3	36.7	50.0	66.7
Igual	66.7	50.0	33.3	56.7	43.3	26.7
Peor	3.3	6.7	3.3	6.7	6.7	6.7

FUENTE: Empresas Industriales y Comerciales  
ELABORACIÓN: BCRP, Sucursal Trujillo. Departamento de Estudios Económicos

En cuanto a perspectivas de la situación económica de las empresas, el 56,7 por ciento de las empresas encuestadas esperan una situación igual, el próximo mes; el 50 por ciento, creen que estarán mejor en los próximos tres meses, y el 66,7 por ciento,

registran expectativas optimistas para los próximos doce meses. Vale indicar, que el 6,7 por ciento de los encuestados se muestran pesimistas para los próximos tres meses, tasa superior respecto a meses previos.

**GRÁFICO N° 5**  
**EVOLUCIÓN DE EXPECTATIVAS PARA LOS PRÓXIMOS TRES MESES**  
(En %)



FUENTE: Empresas Industriales y Comerciales  
ELABORACIÓN: BCRP, Sucursal Trujillo. Departamento de Estudios Económicos

## 1.2. Aspectos Laborales

Según cifras del Ministerio de Trabajo, el empleo en empresas formales de 10 a más

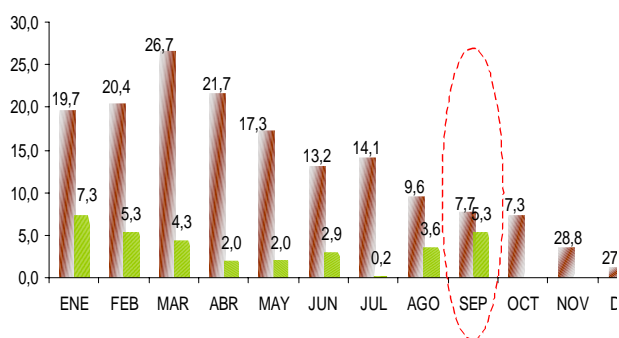
trabajadores, en la ciudad de Trujillo, creció

en setiembre 5,3 por ciento, respecto al mismo mes del año anterior, originado por

servicios y las actividades extractivas. Por el contrario, el empleo se redujo 5,3 por ciento, en el sector industria.

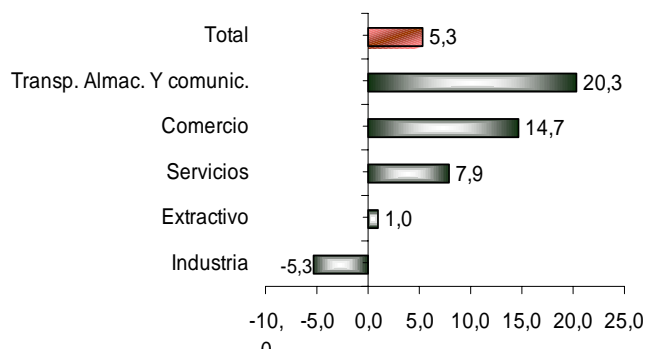
la mayor demanda en los sectores: transporte y comunicaciones, comercio,

**GRÁFICO N° 6**  
**TRUJILLO: EMPLEO URBANO EN EMPRESAS DE 10 A MÁS TRABAJADORES (Variación Anual)**



FUENTE: MTPE-Informe Estadístico Mensual

**GRÁFICO N° 7**  
**TRUJILLO: EMPLEO FORMAL URBANO, SEGÚN SECTORES ECONÓMICOS (Variación Anual)**



**CUADRO N° 16**  
**CIUDAD DE TRUJILLO: DISTRIBUCIÓN Y VARIACIÓN DEL EMPLEO SEGÚN SECTORES ECONÓMICOS – SETIEMBRE 2008**

Sectores Económicos	Distribución porcentual al mes de Mayo 2007 1/	Variación mensual 2/	Variación anual 3/
Comercio	12,2	2,1	14,7
Extractivo	18,7	-4,4	1,0
Industria	28,3	3,7	-5,3
Servicios	31,4	-1,7	7,9
Transporte, Almac. y Comunic.	9,4	1,7	20,3
<b>Total</b>	<b>100</b>	<b>0,3</b>	<b>5,3</b>
<b>Total absoluto</b>	<b>43 667</b>		

1/ Última actualización del marco muestral, la cual se actualiza anualmente.

2/ Variación del empleo del presente mes respecto al mes anterior.

3/ Variación del empleo del presente mes respecto al mismo mes del año anterior.

Nota: El sector Servicios incluye a la subrama Electricidad, Gas y Agua

FUENTE: MTPE-DNPEFP. Informe Estadístico Mensual

Para ampliar la cobertura del empleo, a nivel departamental, se considera como indicador indirecto la evolución del número de afiliados al Sistema Privado de Pensiones que, en setiembre, creció 6,9 por ciento, respecto a igual mes del pasado año.

Los sectores que incentivan este crecimiento corresponde básicamente, a la actividad agroindustrial, comercial, y servicios financieros, entre otros.

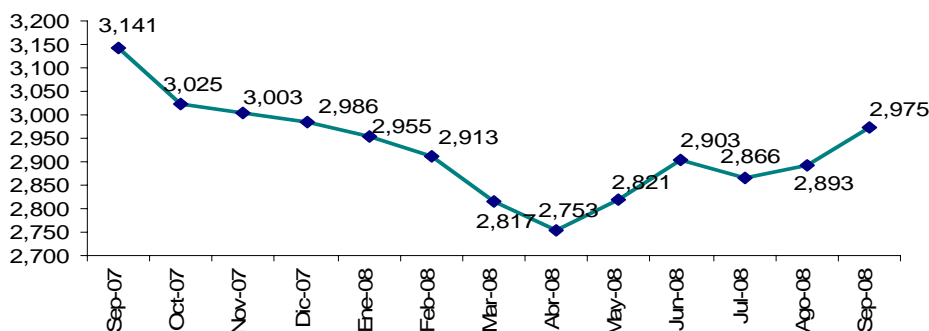
## II. TIPO DE CAMBIO

### 2.1. Tipo de Cambio

En setiembre, el tipo de cambio promedio diario, en el mercado paralelo de la ciudad de Trujillo, fue de S/. 2,949 para la compra y S/.2,975 para la venta. La cotización

venta subió 2,8 por ciento, con relación al mes anterior, aunque disminuyó 5,3 por ciento, en los últimos doce meses

**GRÁFICO N° 8**  
**CIUDAD DE TRUJILLO: TIPO DE CAMBIO EN EL MERCADO PARALELO**  
**(Promedio Venta)**



ELABORACIÓN: BCRP, Sucursal Trujillo. Departamento de Estudios Económicos

## III. SECTOR EXTERNO

### 3.1. Exportaciones

Las exportaciones de La Libertad sumaron en setiembre US\$ 211,8 millones, 33,9 por ciento más de lo exportado en el mismo mes de 2007. Las exportaciones tradicionales aumentaron 35,1 por ciento, mientras que las no tradicionales lo hicieron en 29,7 por ciento.

En las exportaciones tradicionales (US\$ 166,7 millones) destaca el mayor valor exportado de oro (43,5 por ciento) y harina de pescado (5 por ciento).

En las exportaciones no tradicionales (US\$ 45,1 millones) destaca el mayor valor

exportado de productos industriales (108,3 por ciento), principalmente, alcohol etílico (154,7 por ciento) y alimentos para animales (103,3 por ciento). Por su parte, en los productos agropecuarios, sobresalen, paltos frescos y congelados, espárragos en conservas y mango congelado.

En lo que va del año, de enero a setiembre, las exportaciones acumularon un total de US\$ 1 591,3 millones, 41,6 por ciento más, respecto a similar período del año anterior. Las exportaciones tradicionales y no tradicionales aumentaron en 43,8 por ciento y 33,4 por ciento, respectivamente.

**CUADRO Nº 17**  
**EXPORTACIONES POR GRUPO DE PRODUCTOS**  
**(Valor FOB en miles de US\$)**

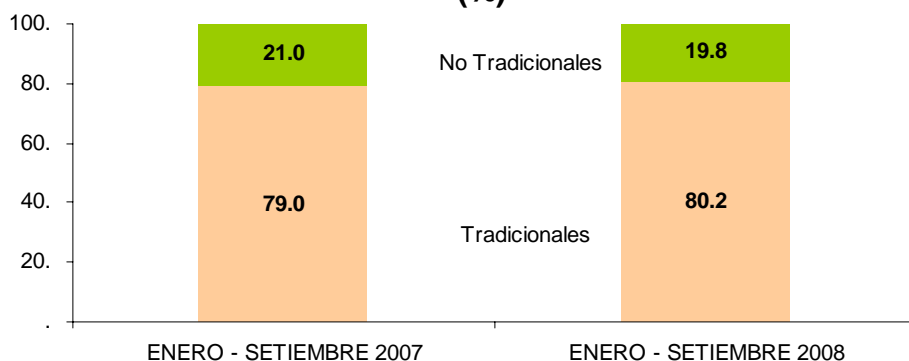
TIPO	SETIEMBRE			ENERO - SETIEMBRE		
	2007	2008	Var .%	2007	2008	Var %
<b>PRODUCTOS TRADICIONALES</b>	<b>123 348</b>	<b>166 672</b>	<b>35,1</b>	<b>887 930</b>	<b>1276 416</b>	<b>43,8</b>
Pesqueros	25 061	26 326	5,0	126 838	147 429	16,2
Agrícolas	3 727	0	-100,0	5 163	4 261	-17,5
Mineros	94 560	140 347	48,4	755 929	1124 726	48,8
<b>PRODUCTOS NO TRADICIONALES</b>	<b>34 791</b>	<b>45 113</b>	<b>29,7</b>	<b>235 940</b>	<b>314 857</b>	<b>33,4</b>
Agropecuarios	29 837	34 795	16,6	193 419	254 771	31,7
Textiles	347	435	25,6	3 068	3 379	10,2
Industriales	4 581	9 821	114,4	38 517	55 047	42,9
Otros 1/	25	62	143,2	936	1 659	77,2
<b>TOTAL EXPORTACIONES</b>	<b>158 139</b>	<b>211 786</b>	<b>33,9</b>	<b>1123 869</b>	<b>1591 273</b>	<b>41,6</b>

1/ Pescado congelado/conserva, cerámicos, carbón mineral antracita, juegos de sociedad y azar.

FUENTE: SUNAT. Según Ubigeo

ELABORACIÓN: BCRP, Sucursal Trujillo. Departamento de Estudios Económicos.

**GRÁFICO Nº 9**  
**ESTRUCTURA DE LAS EXPORTACIONES POR GRUPO DE PRODUCTOS**  
**(%)**



ELABORACIÓN: BCRP, Sucursal Trujillo. Departamento de Estudios Económicos

El destino de las exportaciones se concentra en seis países que, en conjunto, adquieren el 85,1 por ciento del valor total exportado, durante los primeros nueve meses del año. El principal mercado es Suiza, que adquirió el 53,3 por ciento del total, principalmente, oro. Le siguen: Estados Unidos (12,3 por

ciento), con oro y espárrago en conserva; Canadá (6,3 por ciento), con oro; España (5 por ciento), con espárragos y pimientos en conserva; China (4,5 por ciento), con harina de pescado; y Alemania (3,7 por ciento), con harina de pescado.

**CUADRO Nº 18**  
**PRINCIPALES PAÍSES DE DESTINO Y PRINCIPALES PRODUCTOS EXPORTADOS**  
**(Enero - Setiembre 2008)**

País	% del Total	Principal Producto
Suiza	53,3	Oro
Estados Unidos	12,3	Oro y espárragos en conserva
Canadá	6,3	Oro
España	5,0	Espárragos y pimientos en conserva
China	4,5	Harina de pescado
Alemania	3,7	Harina de pescado
Francia	2,7	Espárragos en conserva
Países bajos	2,6	Espárragos y paltos frescos
México	2,4	Oro
Otros Países	7,2	Otros Productos
<b>Total</b>	<b>100,0</b>	

FUENTE: SUNAT. Según Ubigeo

ELABORACIÓN: BCRP, Sucursal Trujillo. Departamento de Estudios Económicos

En cuanto al uso de la infraestructura local de embarque, el 47,6 por ciento del volumen total exportado (181,4 mil Tm), de enero a setiembre, se ha efectuado por el Puerto de Salaverry, principalmente, harina de pescado (126,5 mil Tm), alcohol etílico (15,9 mil Tm), azúcar (11,9 mil Tm), zinc (9,5 mil Tm), cobre (3,7 mil Tm), espárragos en conserva (3,2 mil Tm), paltos frescos (2,7 mil Tm) y pimientos en conservas (1,7 mil Tm). Por el puerto del Callao, se embarcó alimentos para animales

(53,8 mil Tm), espárragos en conserva (35,7 mil Tm), harina de pescado (32,2 mil Tm), alcachofas en conservas (11,1 mil Tm) y pimientos en conservas (8,5 mil Tm.), principalmente. El resto de productos exportados han salido por el puerto de Paita

(20,4 mil Tm), la frontera de Tumbes (8,5 mil Tm), el aeropuerto Jorge Chávez (4,8 mil Tm) y el puerto de Chimbote (3,2 mil Tm).

### 3.2. Importaciones

Las importaciones realizadas por el puerto de Salaverry, totalizaron en setiembre US\$ 47,1 millones, 139,7 por ciento más, respecto a análogo mes de 2007. Durante los primeros nueve meses del año, las importaciones acumularon un valor FOB de US\$ 305,5 millones, 54,7 por ciento, por encima de igual lapso del 2007.

El 99,9 por ciento de lo importado, en el mes, son insumos, de los cuales el 71,4 por

ciento son para la agricultura y lo restante para la industria.

Los principales países proveedores de las importaciones, en lo que va del año, son: Estados Unidos (35,1 por ciento), con torta de soya; Chile (15,3 por ciento), con sulfato de potasio; Bermudas (8,8 por ciento), con torta de soya; China (7,7 por ciento), calderas de vapor; Canadá (5,5 por ciento), con trigo; y Colombia (3 por ciento), con hulla bituminosa.



**CUADRO N° 19**  
**IMPORTACIONES SEGÚN USO O DESTINO 1/**  
**(Valor FOB en miles de US\$)**

	SETIEMBRE			ENERO - SETIEMBRE		
	2007	2008	Var. %	2007	2008	Var. %
<b>I. Bienes Consumo</b>	0	-	-	113	145	28.0
<b>II. Insumos</b>	<b>19 609</b>	<b>47 056</b>	<b>140.0</b>	<b>167 725</b>	<b>279 051</b>	<b>66.4</b>
Combustibles, Lubricantes y Conexos	0	0	-	4 435	5 538	24.9
Materias primas para la agricultura	14 395	33 586	133.3	103 018	190 668	85.1
Materias primas para la industria	5 215	13 470	158.3	60 273	82 845	37.5
Otros	0	0	-	0	0	-
<b>III. Bienes Capital y Materiales Construc.</b>	<b>52</b>	<b>63</b>	<b>20.7</b>	<b>29 616</b>	<b>26 301</b>	<b>-11.2</b>
Materiales Construcción	0	0	-	1 178	2 179	85.0
Para la Agricultura	0	0	-	0	2 685	-
Para la industria	0	-	-	24 349	21 364	-12.3
Equipo de Transporte	52	63	-	4 089	72	-98.2
Diversos	0	0	-	0	0	-
<b>TOTAL</b>	<b>19 661</b>	<b>47 119</b>	<b>139.7</b>	<b>197 454</b>	<b>305 496</b>	<b>54.7</b>

1/ Importaciones por el Puerto de Salaverry

FUENTE: www.sunat.gob.pe

ELABORACIÓN: BCRP, Sucursal Trujillo. Departamento de Estudios Económicos

## IV. FINANZAS PÚBLICAS

### 4.1. Gobierno Central

Los ingresos del Gobierno Central totalizaron en setiembre S/. 69,1 millones, 25,8 por ciento más, en términos reales, respecto a similar mes del 2007, principalmente, por la mayor recaudación por IGV e Impuesto a la Renta.

Por IGV, se recaudó en el mes S/. 39,5 millones, 41,9 por ciento más de lo registrado en igual mes del pasado año y se sustenta en el aumento de los ingresos provenientes de las operaciones externas, que aumentaron, en el mes, 165,9 por

ciento. En cuanto al Impuesto a la Renta (IR), se recaudó en setiembre S/. 21,9 millones, 8,3 por ciento más, en términos reales, respecto a similar mes del pasado año.

Durante los nueve primeros meses del año, los ingresos recaudados totalizaron S/. 583,8 millones, 0,9 por ciento por encima de lo recaudado en igual lapso del pasado año. El IR aumentó 9,2 por ciento, mientras que el IGV, 0,6 por ciento.

**CUADRO Nº 20**  
**INGRESOS CORRIENTES DEL GOBIERNO CENTRAL**  
(En miles de nuevos soles)

	SETIEMBRE			ENERO - SETIEMBRE		
	2007	2008	Var.% 1/	2007	2008	Var.% 1/
<b>I. INGRESOS TRIBUTARIOS</b>	<b>51 615</b>	<b>68 959</b>	<b>25.8</b>	<b>545 531</b>	<b>582 054</b>	<b>1.1</b>
<b>1. Impuestos a los Ingresos</b>	<b>19 083</b>	<b>21 949</b>	<b>8.3</b>	<b>192 005</b>	<b>221 254</b>	<b>9.2</b>
- Personas Naturales	4 593	6 259	28.3	49 343	61 704	18.5
- Personas Jurídicas	14 040	15 237	2.2	106 427	126 107	12.3
- Regularización	449	453	-5.1	36 235	33 443	-12.5
<b>2. Impuestos a la Importación</b>	<b>27</b>	<b>96</b>	<b>241.5</b>	<b>15 593</b>	<b>270</b>	<b>-98.4</b>
<b>3. Impuestos General a las Ventas</b>	<b>26 209</b>	<b>39 500</b>	<b>41.9</b>	<b>286 704</b>	<b>304 164</b>	<b>0.6</b>
- Operaciones internas	20 008	21 985	3.5	179 373	187 330	-1.0
- Operaciones Externas	6 201	17 515	165.9	107 331	116 834	3.2
<b>4. Impuestos Selectivo al Consumo 2/</b>	<b>1 172</b>	<b>1 042</b>	<b>-16.3</b>	<b>10 064</b>	<b>9 332</b>	<b>-12.1</b>
<b>5. Otros Ingresos Tributarios</b>	<b>5 126</b>	<b>6372</b>	<b>17.0</b>	<b>41 165</b>	<b>47 034</b>	<b>8.3</b>
<b>II. INGRESOS NO TRIBUTARIOS</b>	<b>144</b>	<b>201</b>	<b>31.1</b>	<b>3 044</b>	<b>1 760</b>	<b>-45.2</b>
<b>TOTAL</b>	<b>51 760</b>	<b>69 160</b>	<b>25.8</b>	<b>548 575</b>	<b>583 814</b>	<b>0.9</b>

1/ Variación en términos reales

2/ Incluye ISC por operaciones externas

FUENTE: Superintendencia Nacional de Administración Tributaria - SUNAT

ELABORACIÓN: BCRP, Sucursal Trujillo. Departamento de Estudios Económicos

## 4.2. Gobierno Regional

Los gastos del Gobierno Regional totalizaron en setiembre S/. 57,8 millones, 1,7 por ciento menos, en términos reales, respecto a lo gastado en igual mes del 2007, principalmente por el menor gasto de capital (S/. 5,3 millones). Por su parte, el gasto corriente, que representa el 90,7 por ciento del gasto total, aumentó en 1,3 por ciento, principalmente, por la mayor

compra de bienes y servicios (26 por ciento).

En los primeros nueve meses del año, el gasto regional acumuló S/. 572,5 millones, 12 por ciento más de lo efectuado en similar lapso del 2007. El gasto de capital aumentó 115,4 por ciento, en tanto que el gasto corriente lo hizo en 1,1 por ciento.

**CUADRO Nº 21**  
**GASTOS DEL GOBIERNO REGIONAL**  
(en miles de nuevos soles)

	SETIEMBRE			ENERO - SETIEMBRE		
	2007	2008	Var % 1/	2007	2008	Var % 1/
<b>I. GASTOS CORRIENTES</b>	<b>48 853</b>	<b>52 551</b>	<b>1,3</b>	<b>438 269</b>	<b>467 388</b>	<b>1,1</b>
1. Remuneraciones	29 853	32 443	2,3	271 733	293 267	2,3
2. Bienes y Servicios	4 714	6 308	26,0	37 086	44 237	13,1
3. Transferencias	14 286	13 800	-9,1	129 450	129 883	-4,9
Pensiones	11 231	13 866	16,2	107 507	107 927	-4,8
Cargas Sociales	2 242	1 923	-19,3	16 175	15 548	-8,9
Otros	813	493	-42,9	5 767	6 409	5,3
<b>II. GASTOS DE CAPITAL</b>	<b>6 605</b>	<b>5 348</b>	<b>-23,8</b>	<b>46 271</b>	<b>105 130</b>	<b>115,4</b>
1. Formación Bruta de Capital	3 745	5 348	34,4	40 593	96 781	126,0
2. Otros	2 859	0	-100,0	5 679	8 349	39,4
<b>III. TOTAL (I+II)</b>	<b>55 458</b>	<b>57 899</b>	<b>-1,7</b>	<b>484 540</b>	<b>572 517</b>	<b>12,0</b>

1/ variación en términos reales

FUENTE: Gobierno Regional de La Libertad

ELABORACIÓN: BCRP, Sucursal Trujillo. Departamento de Estudios Económicos

## MONEDA Y CRÉDITO

### 5.1. Depósitos del Sistema Financiero

Los depósitos del público en el sistema financiero, ascendieron en setiembre a S/. 1 871 millones, 10,1 por ciento más, en términos reales, respecto a similar mes de 2007. La expansión fue de 26,5 por ciento, para los depósitos en moneda nacional, mientras que su similar en moneda extranjera disminuyó en 8,6 por ciento.

En los depósitos en moneda nacional, el aumento se registró tanto en las empresas bancarias (25,2 por ciento) como en las instituciones de micro finanzas (28,5 por ciento). En los primeros, destacan las modalidades de depósitos a plazo y a la vista, con aumentos de 31,5 por ciento y 31 por ciento, respectivamente. En las IMF, aumentaron tanto los depósitos a plazo (33,3 por ciento) como de ahorro (14 por ciento).

Por su parte, el descenso en los depósitos en moneda extranjera se registró tanto en las IMF (22,9 por ciento) como en las empresas bancarias (5,7 por ciento). En las IMF destaca la caída de los depósitos de ahorro (38,2 por ciento) y depósitos a plazo (16,5 por ciento), mientras que en las empresas bancarias, el descenso se generó en los depósitos a la vista y a plazos, con disminuciones de 14,7 y 4 por ciento, respectivamente.

Al finalizar setiembre, el 38,8 por ciento de los depósitos está dolarizado, aunque 7,9 puntos porcentuales menos, respecto al nivel que registró en setiembre del pasado año.

**CUADRO N° 22**  
**DEPÓSITOS EN EL SISTEMA FINANCIERO**  
**(saldos en miles de nuevos soles)**

	SETIEMBRE		
	2007	2008	Var. % 1/
<b>Banco de la Nación</b>	<b>0</b>	<b>0</b>	<b>0,0</b>
<b>Empresas Bancarias</b>	<b>1 131 215</b>	<b>1 300 730</b>	<b>8,3</b>
<b>Instituciones de Microfinanzas</b>	<b>468 395</b>	<b>570 476</b>	<b>14,7</b>
Cajas Municipales	338 593	418 052	16,2
Cajas Rurales	129 802	152 424	10,6
<b>TOTAL</b>	<b>1 599 610</b>	<b>1 871 206</b>	<b>10,1</b>
En M/N	852 522	1 145 963	26,5
En M/E	747 088	725 243	-8,6

1/ Variación en términos reales

FUENTE: Superintendencia de Banca, Seguros y AFP (SBS)

ELABORACION: BCR, Sucursal Trujillo. Departamento de Estudios Económicos

El 69,5 por ciento de los depósitos se encuentran en tres instituciones: el Banco de Crédito (27,6 por ciento), la Caja

Trujillo (22,2 por ciento) y el Banco Continental (19,8 por ciento).

**CUADRO Nº 23  
PARTICIPACIÓN EN LOS DEPÓSITOS  
(en %)**

	SETIEMBRE		
	Miles de S/.	Mes	Acumulado
Banco de Crédito	516 105	27,6	27,6
Caja Municipal de Trujillo	414 856	22,2	49,8
Banco Continental	369 830	19,8	69,5
Banco Scotiabank	231 670	12,4	81,9
Caja Rural Nor Perú	150 816	8,1	90,0
Banco Interbank	85 656	4,6	94,5
Banco Interamericano	55 839	3,0	97,5
Banco del Trabajo	20 373	1,1	98,6
Mi Banco	9 134	0,5	99,1
Banco Financiero	5 718	0,3	99,4
Azteca del Perú	3 095	0,2	99,7
Caja Municipal de Piura	2 498	0,1	99,5
Falabella Perú	1 953	0,1	99,8
Banco Citibank	1 049	0,1	82,0
Caja Municipal Sullana	699	0,0	99,6
Caja Rural Sipán	442	0,0	99,8
Credi Chavin	1 166	0,1	99,6
Banco Ripley S.A.	308	0,0	99,8
<b>TOTAL</b>	<b>1 871 206</b>	<b>100,0</b>	

FUENTE: Superintendencia de Banca, Seguros y AFP (SBS)  
ELABORACION: BCR, Sucursal Trujillo. Departamento de Estudios Económicos

## 5.2. Crédito del Sistema Financiero

El crédito real al sector privado aumentó en setiembre 30,8 por ciento, respecto al igual mes del 2007. El crédito en moneda nacional aumentó 66,1 por ciento, mientras que en moneda extranjera disminuyó 2 por ciento. Al finalizar setiembre, el saldo del crédito ascendió a S/. 3 166,8 millones, de los cuales el 57,1 por ciento está en moneda nacional.

El crédito real anualizado de las empresas bancarias creció 34,1 por ciento, y destaca la expansión que registraron Mi

Banco (88,9 por ciento) y el Banco de Crédito (46,6 por ciento). Por su parte, en las IMF, el crédito aumento 16,6 por ciento, y destaca la expansión en las Edpymes y Cajas Municipales (53,8 y 16,1 por ciento, respectivamente).

El 47,9 por ciento del crédito, se orienta a las empresas; el 22,3 por ciento, es crédito de consumo; el 15,7 por ciento, crédito hipotecario; y el 14,1 por ciento, crédito a la micro y pequeña empresa.

**CUADRO Nº 24  
CRÉDITO DEL SISTEMA FINANCIERO  
(salos en miles de nuevos soles)**

	SETIEMBRE		
	2007	2008	Var.% 1/
Banco de la Nación	1 189	1 189	-5,9
<b>Empresas Bancarias</b>	<b>1 803 623</b>	<b>2 569 231</b>	<b>34,1</b>
<b>Instituciones de Microfinanzas</b>	<b>455 243</b>	<b>563 856</b>	<b>16,6</b>
Cajas Municipales	347 597	428 829	16,1
Cajas Rurales	88724	104 122	10,5
Edpymes	18 922	30 905	53,8
<b>Empresas Financieras</b>	<b>19105</b>	<b>32 499</b>	<b>60,1</b>
<b>TOTAL</b>	<b>2 279 160</b>	<b>3 166 775</b>	<b>30,8</b>
<b>En M/N</b>	<b>1 024 590</b>	<b>1 807 720</b>	<b>66,1</b>
<b>En M/E</b>	<b>1 254 570</b>	<b>1 359 055</b>	<b>2,0</b>

1/ Variación en términos reales  
FUENTE: Superintendencia de Banca, Seguros y AFP (SBS)  
ELABORACION: BCR, Sucursal Trujillo. Departamento de Estudios Económicos

El crédito se concentra en cuatro instituciones: el Banco Continental, Banco de Crédito, Caja Trujillo y Banco Scotiabank, que en conjunto proveen el 76,4 por ciento del crédito total. Las

instituciones especializadas en apoyar a la microempresa canalizan el 17,8 por ciento del financiamiento, en el que destaca la Caja Trujillo, con una participación de 12,2 por ciento.

**CUADRO Nº 25**  
**PARTICIPACIÓN EN LOS CRÉDITOS**  
**(en %)**

	SETIEMBRE		
	Miles de S./	Mes	Acumulado
Banco Continental	885 123	28,0	28,0
Banco de Crédito	793 987	25,1	53,0
Caja Municipal de Trujillo	385 260	12,2	65,2
Banco Scotiabank	353 637	11,2	76,4
Banco Interbank	207 194	6,5	82,9
Banco Interamericano	117 357	3,7	86,6
Caja Rural Nor Perú	97 887	3,1	89,7
Banco Falabella	69 764	2,2	91,9
Mi Banco	61 090	1,9	93,8
Banco del Trabajo	32 024	1,0	94,8
Banco Financiero	36 471	1,2	96,0
Caja Municipal de Piura	34 570	1,1	97,1
Financiera Edyficar	27 660	0,9	98,0
Edpyme Acceso Crediticio	11 630	0,4	98,3
Azteca del Perú	9 324	0,3	98,6
Edpyme Efectiva	7 406	0,2	98,9
Edpyme Alternativa	6 048	0,2	99,0
Edpyme Pro Negocios	5 821	0,2	99,2
Financiera TFC S.A.*	4,839	0,2	99,4
Caja Rural Sipán	3 506	0,1	99,5
Caja Municipal de Sullana	8,999	0,3	99,8
Banco Ripley S.A.	2 796	0,1	99,9
Credi Chavín	2,728	0,1	99,9
Banco de la Nación	1 189	0,0	100,0
CitiBank	464	0,01	100,0
<b>TOTAL</b>	<b>3 166 775</b>	<b>100,0</b>	

FUENTE: Superintendencia de Banca, Seguros y AFP (SBS)

ELABORACION: BCR, Sucursal Trujillo. Departamento de Estudios Económicos

\*Financiera TFC S.A. a partir de agosto del 2008

En cuanto a la cartera atrasada, alcanzó en septiembre un nivel de 1,4 por ciento, 0,4 puntos porcentuales por debajo de lo registrado en similar mes del 2007. La mora en moneda nacional es de 2,2 por ciento, mientras que en moneda extranjera

0.3 por ciento.

Las empresas bancarias registraron una disminución en la morosidad de su cartera, de 1,1, a 0,9 por ciento, mientras que en las IMF, aumentó, de 3,5 a 4,1 por ciento.

**CUADRO N° 26**  
**MOROSIDAD EN EL SISTEMA FINANCIERO 1/**  
**(En % de las colocaciones brutas)**

	SETIEMBRE		
	2007	2008	Var. 2/
<b>1. Sistema Bancario</b>	<b>1,1</b>	<b>0,9</b>	<b>-0,2</b>
<b>2. Instituciones de Microfinanzas</b>	<b>3,5</b>	<b>4,1</b>	<b>0,6</b>
Cajas Municipales	3,1	3,5	0,4
Cajas Rurales	3,1	1,9	-1,2
Edpymes	8,2	9,3	1,1
<b>TOTAL</b>	<b>1,8</b>	<b>1,4</b>	<b>-0,4</b>
En M/N	2,5	2,2	-0,3
En M/E	1,3	0,3	-1,0

1/ Cartera pesada = (créditos vencidos + créditos en cobranza judicial)/colocaciones brutas

2/ Variación en puntos porcentuales.

FUENTE: Instituciones Financieras

ELABORACION: BCR, Sucursal Trujillo. Departamento de Estudios Económicos

### 5.3. Crédito a la Pequeña y Microempresa

El crédito otorgado a la pequeña y microempresa acumuló en setiembre un saldo de S/. 455,9 millones, 18,1 por ciento más, en términos reales, respecto al mismo mes del año pasado. El crédito proviene, principalmente, de las Cajas Municipales,

que proporcionan el 43,2 por ciento (S/. 197,1 millones) del crédito total; sin embargo, destaca la expansión anual de 28,4 por ciento y 25 por ciento, de los Bancos y Edpymes.

**CUADRO N° 27**  
**CRÉDITO A LA PEQUEÑA Y MICROEMPRESA**  
**(saldos en miles de nuevos soles)**

Instituciones	SETIEMBRE		
	2007	2008	Var. % 1/
<b>Instituciones Financieras</b>	<b>355 811</b>	<b>439 680</b>	<b>16.3</b>
Bancos	113 017	154 091	28.4
Cajas Municipales	169 488	197 151	9.5
Cajas Rurales	43 275	48 558	5.6
Edpymes	30 031	39 880	25.0
<b>Instituciones no Financieras</b>	<b>7 566</b>	<b>16 243</b>	<b>102.1</b>
ONG	7 275	8 546	11
Mi Crédito	291	7 697	2 390
<b>TOTAL</b>	<b>363 377</b>	<b>455 923</b>	<b>18.1</b>

1/ Variación en términos reales

FUENTE: Instituciones Financieras

ELABORACIÓN: BCRP Sucursal Trujillo. Departamento de Estudios Económicos

## **VI. INFORMACIÓN ESTADÍSTICA**

## ANEXO1

## LA LIBERTAD: PRODUCCIÓN AGROPECUARIA (TM)

Productos	2007					2008									
	SET	OCT	NOV	DIC	ENE-DIC	ENE	FEB	MAR	ABR	MAY	JUN	JUL	AGO	SET	
<b>AGRÍCOLA</b>															<b>AGRÍCOLA</b>
Arroz	90	0	-	0	285 693	842	6 754	14 485	50 173	160 541	62 752	11 448	0	0	Arroz
Caña de azúcar	342 159	388 357	381 435	368 247	3766 729	356 841	246 742	263 571	272 055	286 881	410 753	427 978	423 828	404 731	Caña de azúcar
Cebada	4 493	526	64	0	38 193	-	0	-	0	1 020	4 245	16 840	16 257	3 709	Cebada
Espárrago	9 168	12 255	11 435	17 073	138 144	12 038	13 526	12 403	12 473	12 951	12 318	13 039	11 391	11 590	Espárrago
Frijol grano seco	88	38	130	108	4 534	31	32	47	331	729	998	948	385	247	Frijol grano seco
Maíz amarillo duro	13 095	29 172	35 974	36 190	232 596	6 497	5 664	7 812	7 297	11 524	58 620	14 992	11 814	9 870	Maíz amarillo duro
Maíz amiláceo	67	45	0	15	19 048	7	11	200	386	3 783	7 591	6 291	1 680	185	Maíz amiláceo
Papa	9 294	14 911	24 778	25 151	332 082	15 162	50 916	40 690	38 279	57 256	32 710	8 763	764	4 093	Papa
Trigo	8 963	453	101	0	43 552	0	0		0	-	4 926	16 236	21 616	7 439	Trigo
Uva	3 396	3 654	3 265	3 747	44 912	3 805	3 752	4 179	3 664	3 140	2 859	3 203	3 010	2 960	Uva
<b>Otros agrícolas</b>															<b>Otros agrícolas</b>
Algodón	0	0	0	0	6 951	0	20	-	0	-	4 712	0	0	924	Algodón
Arveja grano seco	1 599	399	12	0	9 371	0	0	-	0	-	678	3 478	4 086	984	Arveja grano seco
Camote	524	494	158	86	3 458	210	224	295	335	211	543	675	743	580	Camote
Cebolla de cabeza	5 388	7 668	2 317	1 389	31 509	796	951	1 409	2 494	977	2 375	7 025	9 881	6 963	Cebolla de cabeza
Haba grano seco	169	25	0	0	6 221	0	0	-	15	548	1 448	2 383	1 605	314	Haba grano seco
Oca	29	0	0	0	9 860	30	10	-	457	2 051	3 102	1 972	161	0	Oca
Olluco	833	29	0	0	12 766	0	0	299	658	2 475	4 067	2 563	518	14	Olluco
Quinua	0	0	0	0	255	0	0	-	0	-	153	145	62	5	Quinua
Tomate	193	847	868	556	6 140	896	350	1 284	392	1 113	864	383	672	516	Tomate
Yuca	3 898	3 931	2 396	5 488	33 329	2 852	1 423	2 978	1 996	733	1 442	1 472	2 621	2 222	Yuca
<b>PECUARIO</b>															<b>PECUARIO</b>
Carne de ave	18 206	18 791	18 580	17 125	201 686	15 688	14 869	15 898	14 547	15 836	16 547	16 482	15 639	17 272	Carne de ave
Carne de ovino	402	421	443	443	5 038	389	407	390	424	436	449	427	403	378	Carne de ovino
Carne de porcino	962	965	945	948	11 790	995	949	936	950	995	1 036	1 096	1 034	991	Carne de porcino
Carne de vacuno	952	952	908	908	11 069	899	917	920	923	912	929	1 015	946	986	Carne de vacuno
Huevos	4 105	3 915	3 741	3 851	44 495	3 972	4 162	4 299	4 493	4 555	4 532	4 582	4 712	4 713	Huevos
Leche	8 995	8 606	8 602	8 607	103 966	8 346	8 211	8 241	8 783	8 919	9 775	9 451	9 474	9 916	Leche

1/ Peso de animales en pie

FUENTE: Gerencia Regional de Agricultura – La Libertad

ELABORACION: BCRP. Sucursal Trujillo. Departamento de Estudios Económicos



**ANEXO 2**

**LA LIBERTAD: PRODUCCIÓN PESQUERA  
(T.M.)**

	2007				ENE-DIC	2008										
	SET	OCT	NOV	DIC		ENE	FEB	MAR	ABR	MAY	JUN	JUL	AGO	SET		
<b>I. PESCA MARÍTIMA</b>	<b>56</b>	<b>103</b>	<b>186 878</b>	<b>197 247</b>	<b>817 721</b>	<b>347</b>	<b>729</b>	<b>231</b>	<b>205952</b>	<b>112422</b>	<b>233194</b>	<b>124</b>	<b>179</b>	<b>128</b>	<b>I. PESCA MARÍTIMA</b>	
<b>CHD 1/</b>	<b>56</b>	<b>103</b>	<b>89</b>	<b>168</b>	<b>1 877</b>	<b>347</b>	<b>729</b>	<b>231</b>	<b>861</b>	<b>146</b>	<b>124</b>	<b>124</b>	<b>179</b>	<b>128</b>	<b>CHD 1/</b>	
1. Fresco	56	103	89	168	1 877	347	729	231	861	146	124	124	179	128	1. Fresco	
Caballa	0	0	0	0	0	0	0	0	0	0	0	0	0	0	Caballa	
Cachema	1	1	1	1	31	1	1	11	4	1	0	1	4	6	Cachema	
Chita	0	1	1	0	15	3	1	1	1	1	1	0	4	1	Chita	
Jurel	0	0	0	0	0	0	0	0	0	0	0	0	0	0	Jurel	
Liza	11	19	23	59	634	182	610	39	717	77	36	36	3	2	Liza	
Lorna	9	30	5	13	119	8	2	1	11	3	6	28	28	39	Lorna	
Mojarrilla	1	1	0	0	3	1	0	0	1	0	2	0	0	0	Mojarrilla	
Perico	2	2	4	9	243	25	22	1	0	0	1	1	6	2	Perico	
Raya	0	0	1	1	26	1	1	2	2	3	0	2	1	5	Raya	
Suco	9	11	8	12	265	34	61	92	82	28	25	26	34	17	Suco	
Tollo	12	17	10	7	225	13	12	13	11	10	17	8	10	13	Tollo	
Otras	10	23	36	66	316	79	20	72	32	21	35	20	89	43	Otras	
2. Congelado	0	0	0	0	0	0	0	0	0	0	0	0	0	0	2. Congelado	
3. Conservas	0	0	0	0	0	0	0	0	0	0	0	0	0	0	3. Conservas	
<b>CHI 2/</b>	<b>0</b>	<b>0</b>	<b>186 789</b>	<b>197 079</b>	<b>815 844</b>	<b>0</b>	<b>0</b>	<b>0</b>	<b>205091</b>	<b>112276</b>	<b>233070</b>	<b>0</b>	<b>0</b>	<b>0</b>	<b>CHI 2/</b>	
1,Anchoveta	0	0	186 789	197 079	815 844	0	0	0	205 091	112 276	233 070	0	0	0	1,Anchoveta	
2.Otras Especies	0	0	0	0	0	0	0	0	0	0	0	0	0	0	2.Otras Especies	
<b>II. PESCA CONTINENTAL</b>	<b>1</b>	<b>0</b>	<b>0</b>	<b>0</b>	<b>6</b>	<b>0</b>	<b>0</b>	<b>4</b>	<b>0</b>	<b>0</b>	<b>1</b>	<b>2</b>	<b>2</b>	<b>1</b>	<b>II. PESCA CONTINENTAL</b>	
1. Fresco	1	0	0	0	6	0	0	4	0	0	1	2	2	1	1. Fresco	
<b>TOTAL</b>	<b>56</b>	<b>104</b>	<b>186 878</b>	<b>197 248</b>	<b>817 726</b>	<b>347</b>	<b>729</b>	<b>231</b>	<b>205952</b>	<b>112422</b>	<b>233195</b>	<b>125</b>	<b>179</b>	<b>128</b>	<b>TOTAL</b>	

1/ Consumo Humano Directo2/ Consumo Humano Indirecto

FUENTE: Gerencia Regional de la Producción – La Libertad

ELABORACION: BCRP. Sucursal Trujillo. Departamento de Estudios Económicos

**ANEXO 3**

**LA LIBERTAD: PRODUCCIÓN MINERA**

PRODUCTOS	2007					2008									PRODUCTOS
	SET	OCT	NOV	DIC	ENE-DIC	ENE	FEB	MAR	ABR	MAY	JUN	JUL	AGO	SET	
<b>MINERÍA METALICA</b>															<b>MINERÍA METALICA</b>
Cobre (TMF)	189	212	197	222	2 116	209	207	226	228	211	237	245	226	194	Cobre (TMF)
Oro (KGF)	4 809	3 831	4 429	5 879	53 945	3 710	4 372	4 282	4 473	4 624	4 355	4 853	5 189	5 964	Oro (KGF)
Plata (KGF)	7 196	8 303	6 836	7 454	91 704	6 792	6 764	6 902	7 410	7 025	6 730	7 026	7 026	6 300	Plata (KGF)
Plomo (TMF)	262	247	199	242	2 761	201	206	243	271	228	250	297	322	271	Plomo (TMF)
Zinc (TMF)	796	748	570	672	8 006	600	676	777	786	671	777	771	873	773	Zinc (TMF)

FUENTE: DGM/DPDM Estadística Minera

ELABORACION: BCRP, Sucursal Trujillo. Departamento de Estudios Económicos

**ANEXO N° 4**

**LA LIBERTAD: PRODUCCIÓN MANUFACTURERA  
(Índice 1994 = 100)**

DESCRIPCION	2007					2008										DESCRIPCION
	SET	OCT	NOV	DIC	ENE-DIC	ENE	FEB	MAR	ABR	MAY	JUN	JUL	AGO	SET		
<b>MANUFACTURA PRIMARIA</b>	<b>186,4</b>	<b>235,5</b>	<b>381,3</b>	<b>398,3</b>	<b>240,6</b>	<b>206,9</b>	<b>149,2</b>	<b>148,6</b>	<b>331,5</b>	<b>263,8</b>	<b>417,5</b>	<b>233,6</b>	<b>221,3</b>	<b>205,3</b>	<b>MANUFACTURA PRIMARIA</b>	
1511 PRODUCTOS CARNICOS	175,0	210,5	190,5	162,7	184,4	184,6	177,9	195,1	232,7	222,7	206,7	223,7	211,7	223,7	1511 PRODUCTOS CARNICOS	
1512-15 HARINA Y ACEITE DE PESCADO	0,0	0,0	766,8	867,7	302,4	0,0	0,0	0,0	865,2	547,4	954,6	0,0	0,0	0,0	1512-15 HARINA Y ACEITE DE PESCADO	
1542 AZUCAR	240,8	305,1	285,8	282,3	227,3	267,9	189,7	187,5	186,3	185,7	280,1	301,3	285,6	262,7	1542 AZUCAR	
<b>MANUFACTURA NO PRIMARIA</b>	<b>285,5</b>	<b>305,6</b>	<b>300,5</b>	<b>300,9</b>	<b>254,5</b>	<b>294,1</b>	<b>274,6</b>	<b>265,0</b>	<b>257,3</b>	<b>251,6</b>	<b>246,2</b>	<b>279,0</b>	<b>302,9</b>	<b>293,9</b>	<b>MANUFACTURA NO PRIMARIA</b>	
1513 CONSERVACION FRUTAS/HORTALZAS	1058,2	1148,1	1069,0	1099,0	709,5	1002,1	818,9	722,6	532,2	551,2	488,9	840,8	999,2	803,0	1513 CONSERVACION FRUTAS/HORTALZAS	
1520 PRODUCTOS LACTEOS	214,9	200,3	187,6	145,8	190,3	193,0	154,6	168,4	189,4	198,7	161,3	170,7	188,8	207,7	1520 PRODUCTOS LACTEOS	
1531 PRODUCTOS DE MOLINERIA	155,3	156,9	144,8	87,1	140,5	96,7	105,0	134,7	133,8	134,8	125,7	136,4	152,5	129,1	1531 PRODUCTOS DE MOLINERIA	
1533 ALIMENTOS PARA ANIMALES	420,8	458,6	492,8	503,6	473,8	459,6	494,2	502,4	536,4	439,2	489,7	471,4	432,8	505,2	1533 ALIMENTOS PARA ANIMALES	
1541 PRODUCTOS DE PANADERIA	244,7	208,2	207,2	213,1	219,0	188,5	232,5	208,4	250,0	250,5	244,9	262,1	268,1	271,3	1541 PRODUCTOS DE PANADERIA	
1543 ELABORACION DE CHOCOLATE	251,2	464,7	420,6	609,9	182,9	20,3	20,4	0,0	74,0	65,3	88,0	93,7	101,8	318,3	1543 ELABORACION DE CHOCOLATE	
1551 BEBIDAS ALCOHOLICAS	132,7	142,9	160,6	129,2	129,7	196,8	97,0	121,0	165,4	201,8	250,8	271,3	267,9	254,4	1551 BEBIDAS ALCOHOLICAS	
1553 CERVEZA	168,3	219,8	207,1	259,5	203,5	242,8	238,2	157,5	214,2	245,2	193,8	201,0	219,6	234,7	1553 CERVEZA	
1554 BEBIDAS GASEOSAS	280,6	294,7	304,1	379,5	312,5	469,1	433,4	487,5	409,9	365,6	348,5	350,5	438,4	459,2	1554 BEBIDAS GASEOSAS	
1711 HILADOS DE ALGODÓN	100,0	100,0	100,6	108,8	93,9	100,8	100,3	103,1	103,1	93,0	94,7	86,7	81,8	70,5	1711 HILADOS DE ALGODÓN	
1911 CUERO	15,3	16,3	14,5	12,0	16,3	18,5	15,9	14,2	17,0	18,1	14,8	16,1	16,6	13,3	1911 CUERO	
1920 CALZADO	155,52	172,16	197,26	152,143	172,9	63,1	189,5	202,9	238,5	251,7	213,9	199,2	219,7	272,6	1920 CALZADO	
2021 TABLEROS AGLOMERADOS	237,9	326,5	406,0	380,6	287,2	384,0	359,1	410,9	299,9	293,9	251,3	241,0	279,5	262,3	2021 TABLEROS AGLOMERADOS	
2101 PAPEL Y CARTON	185,9	204,2	193,5	223,2	162,6	210,2	204,0	173,9	269,6	198,8	188,4	94,8	110,9	202,0	2101 PAPEL Y CARTON	
2212 EDICION DE PERIODICOS	81,2	78,8	80,0	81,0	76,5	85,4	93,3	91,1	90,7	87,8	89,5	87,4	91,4	89,5	2212 EDICION DE PERIODICOS	
2520 PRODUCTOS DE PLASTICO	468,8	462,3	457,9	289,2	430,8	364,0	468,4	448,6	440,0	485,2	459,0	481,3	485,5	495,1	2520 PRODUCTOS DE PLASTICO	
2694 CEMENTO	185,7	197,5	191,5	193,3	179,9	193,1	179,6	175,6	170,9	178,4	191,6	200,4	214,4	208,4	2694 CEMENTO	
3420 CARROCERIAS	58,1	47,6	58,1	47,6	44,9	58,1	58,1	52,9	42,3	63,4	63,4	52,9	42,3	47,6	3420 CARROCERIAS	
<b>TOTAL</b>	<b>254,4</b>	<b>283,6</b>	<b>425,9</b>	<b>331,5</b>	<b>250,1</b>	<b>266,7</b>	<b>235,2</b>	<b>228,3</b>	<b>280,6</b>	<b>255,5</b>	<b>300,0</b>	<b>264,7</b>	<b>277,2</b>	<b>266,0</b>	<b>TOTAL</b>	

FUENTE: Empresas Industriales

ELABORACION: BCRP, Sucursal Trujillo. Departamento de Estudios Económicos

**ANEXO N° 5**

**LA LIBERTAD: PRODUCCIÓN MANUFACTURERA  
(Variación Porcentual)**

DESCRIPCION	2007					2008										DESCRIPCION
	SET	OCT	NOV	DIC	ENE-DIC	ENE	FEB	MAR	ABR	MAY	JUN	JUL	AGO	SET		
<b>MANUFACTURA PRIMARIA</b>	<b>0,2</b>	<b>8,8</b>	<b>20,5</b>	<b>11,7</b>	<b>16,9</b>	<b>9,1</b>	<b>-8,0</b>	<b>-6,7</b>	<b>151,4</b>	<b>3,3</b>	<b>8,9</b>	<b>19,7</b>	<b>6,1</b>	<b>10,1</b>	<b>MANUFACTURA PRIMARIA</b>	
1511 PRODUCTOS CARNICOS	6,9	28,2	5,7	1,1	24,1	10,8	17,2	2,2	26,6	14,4	20,6	7,8	2,1	27,8	1511 PRODUCTOS CARNICOS	
1512-15 HARINA Y ACEITE DE PESCADO	-	-	19,4	24,5	20,4	-	-	-	123,6	-19,6	3,0	-	-	-	1512-15 HARINA Y ACEITE DE PESCADO	
1542 AZUCAR	-0,2	7,9	22,2	2,8	15,2	9,0	-9,4	-7,3	240,8	34,3	14,7	20,5	6,4	9,1	1542 AZUCAR	
<b>MANUFACTURA NO PRIMARIA</b>	<b>11,2</b>	<b>12,3</b>	<b>13,7</b>	<b>12,1</b>	<b>10,3</b>	<b>19,2</b>	<b>21,5</b>	<b>14,6</b>	<b>21,6</b>	<b>10,0</b>	<b>18,5</b>	<b>16,7</b>	<b>11,9</b>	<b>2,9</b>	<b>MANUFACTURA NO PRIMARIA</b>	
1513 CONSERVACION FRUTAS/HORTALZAS	37,6	25,0	24,4	27,6	16,4	41,4	45,1	73,4	22,3	14,0	46,5	79,8	36,1	-24,1	1513 CONSERVACION FRUTAS/HORTALZAS	
1520 PRODUCTOS LACTEOS	-15,7	-16,7	-11,2	-27,3	-8,2	5,6	-6,6	-28,4	2,9	-14,4	10,2	-11,1	-4,0	-3,3	1520 PRODUCTOS LACTEOS	
1531 PRODUCTOS DE MOLINERIA	-5,6	35,0	6,7	-14,3	2,7	-16,2	-27,7	-4,5	-3,3	-10,0	-13,1	-6,2	-5,6	-16,9	1531 PRODUCTOS DE MOLINERIA	
1533 ALIMENTOS PARA ANIMALES	-8,5	-7,5	4,5	1,6	0,7	-2,8	14,2	4,4	17,1	-9,0	5,5	-12,4	-9,9	20,1	1533 ALIMENTOS PARA ANIMALES	
1541 PRODUCTOS DE PANADERIA	12,2	-8,5	0,7	24,8	8,6	-1,5	49,5	-5,1	6,6	12,8	6,9	7,5	3,6	10,8	1541 PRODUCTOS DE PANADERIA	
1543 ELABORACION DE CHOCOLATE	111,1	4,0	-13,6	4,7	10,9	90,7	80,0	-100,0	102,7	29,6	0,5	-12,2	-5,0	26,7	1543 ELABORACION DE CHOCOLATE	
1551 BEBIDAS ALCOHOLICAS	-19,6	-21,2	4,0	-17,1	-8,9	55,3	-9,4	-23,8	140,8	112,5	68,7	88,9	87,3	91,8	1551 BEBIDAS ALCOHOLICAS	
1553 CERVEZA	-5,7	1,2	-14,2	7,3	3,5	7,4	23,1	-33,4	11,9	11,2	23,1	20,7	12,3	39,5	1553 CERVEZA	
1554 BEBIDAS GASEOSAS	4,2	3,1	-2,7	15,8	8,6	27,4	23,5	52,4	37,5	15,1	64,6	13,2	39,4	63,7	1554 BEBIDAS GASEOSAS	
1711 HILADOS DE ALGODÓN	9,0	7,7	8,3	21,4	9,1	13,4	25,2	17,0	13,4	-2,9	6,8	-4,3	-12,9	-29,6	1711 HILADOS DE ALGODÓN	
1911 CUERO	10,0	15,0	-13,3	-29,8	8,5	9,9	10,6	-23,7	0,4	0,7	-15,0	-21,8	11,4	-13,4	1911 CUERO	
1920 CALZADO	7,9	60,5	83,3	95,1	47,8	-50,6	11,5	-5,0	48,6	44,1	8,4	2,2	17,9	71,5	1920 CALZADO	
2021 TABLEROS AGLOMERADOS	-26,5	-10,0	12,3	-10,2	-7,0	162,2	26,6	25,1	34,6	-6,1	4,0	-13,9	0,0	10,3	2021 TABLEROS AGLOMERADOS	
2101 PAPEL Y CARTON	42,7	91,9	146,4	31,4	87,5	20,6	11,4	-3,7	319,6	399,7	23,0	-31,6	-47,3	8,6	2101 PAPEL Y CARTON	
2212 EDICION DE PERIODICOS	7,4	1,4	11,0	11,0	-0,5	51,6	25,2	22,3	15,6	7,3	21,1	10,3	16,2	10,2	2212 EDICION DE PERIODICOS	
2520 PRODUCTOS DE PLASTICO	6,3	8,4	12,8	-18,1	10,3	-3,5	15,9	5,7	-1,4	11,8	0,0	1,6	2,5	5,6	2520 PRODUCTOS DE PLASTICO	
2694 CEMENTO	12,0	22,3	18,1	10,0	19,2	16,8	15,9	6,5	6,7	4,0	9,0	4,0	4,6	12,2	2694 CEMENTO	
3420 CARROCERIAS	22,2	28,6	83,3	50,0	34,2	22,2	57,1	25,0	14,3	20,0	71,4	66,7	0,0	-18,2	3420 CARROCERIAS	
<b>TOTAL</b>	<b>8,4</b>	<b>11,3</b>	<b>16,1</b>	<b>12,0</b>	<b>12,2</b>	<b>16,6</b>	<b>14,2</b>	<b>9,5</b>	<b>50,4</b>	<b>7,7</b>	<b>14,1</b>	<b>17,5</b>	<b>10,4</b>	<b>4,6</b>	<b>TOTAL</b>	

FUENTE: Empresas Industriales  
ELABORACION: BCRP, Sucursal Trujillo. Departamento de Estudios Económicos

## ANEXO 6

**CIUDAD DE TRUJILLO: EMPLEO FORMAL URBANO EN EMPRESAS DE 10 Y MÁS TRABAJADORES  
POR SECTORES ECONÓMICOS**  
(Variación porcentual con respecto al mismo mes año anterior)

<b>Año</b>	<b>Mes</b>	<b>Extractivo</b>	<b>Industria</b>	<b>Comercio</b>	<b>Tranp. Alm. Y Comunic.</b>	<b>Servicios</b>	<b>Total</b>
<b>2006</b>	<b>ENE</b>	1,9	15,1	4,8	-3,7	3,5	<b>5,4</b>
	<b>FEB</b>	3,7	24,9	5,9	0,9	9,5	<b>10,6</b>
	<b>MAR</b>	2,6	10,9	6,9	1,1	7,9	<b>6,6</b>
	<b>ABR</b>	0,4	21,6	1,4	1,3	15,8	<b>10,2</b>
	<b>MAY</b>	1,8	43,7	0,5	3,8	9,6	<b>13,2</b>
	<b>JUN</b>	13,1	51,0	2,2	3,1	9,8	<b>17,9</b>
	<b>JUL</b>	5,7	48,1	4,0	8,5	9,9	<b>16,8</b>
	<b>AGO</b>	7,3	52,8	3,7	11,7	11,0	<b>19,2</b>
	<b>SEP</b>	11,6	51,7	3,8	11,2	18,0	<b>22,6</b>
	<b>OCT</b>	4,4	62,2	4,9	14,2	10,5	<b>20,9</b>
	<b>NOV</b>	15,7	83,9	4,2	15,3	12,3	<b>28,8</b>
	<b>DIC</b>	4,3	83,0	4,0	18,5	12,5	<b>27,9</b>
<b>2007</b>	<b>ENE</b>	5,4	47,2	4,7	20,0	10,4	<b>19,7</b>
	<b>FEB</b>	8,0	47,3	7,4	20,7	8,9	<b>20,4</b>
	<b>MAR</b>	12,5	62,9	11,0	22,8	15,1	<b>26,7</b>
	<b>ABR</b>	12,3	41,9	8,9	25,6	15,7	<b>21,7</b>
	<b>MAY</b>	7,5	33,1	12,3	24,9	10,8	<b>17,3</b>
	<b>JUN</b>	5,8	19,0	10,2	25,2	10,5	<b>13,2</b>
	<b>JUL</b>	7,4	23,9	9,5	17,1	10,5	<b>14,1</b>
	<b>AGO</b>	3,7	13,2	12,1	16,6	7,6	<b>9,6</b>
	<b>SET</b>	6,9	3,0	12,3	17,8	8,5	<b>7,7</b>
	<b>OCT</b>	9,6	1,6	13,0	16,4	7,3	<b>7,3</b>
	<b>NOV</b>	2,0	-5,2	13,1	16,0	7,3	<b>3,5</b>
	<b>DIC</b>	11,4	-19,3	19,5	15,9	10,4	<b>1,2</b>
<b>2008</b>	<b>ENE</b>	11,3	-11,1	19,7	15,4	19,3	<b>7,3</b>
	<b>FEB</b>	14,2	-9,8	13,6	18,5	9,2	<b>5,3</b>
	<b>MAR</b>	12,2	-11,1	10,9	19,3	7,3	<b>4,3</b>
	<b>ABR</b>	4,1	-14,8	14,7	17,7	6,4	<b>2,0</b>
	<b>MAY</b>	2,0	-17,0	14,0	14,6	11,0	<b>2,0</b>
	<b>JUN</b>	4,3	-15,5	14,5	14,5	10,7	<b>2,9</b>
	<b>JUL</b>	3,8	24,2	15,3	18,8	10,9	<b>0,2</b>
	<b>AGO</b>	8,1	-16,2	13,8	20,6	11,1	<b>3,6</b>
	<b>SET</b>	1,0	-5,3	14,7	20,3	7,9	<b>5,3</b>

FUENTE: MTPE – DNPEFP – Encuesta Nacional de Variación Mensual del Empleo en empresas de 10 y más trabajadores de la actividad privada.

ELABORACION: BCRP, Sucursal Trujillo. Departamento de Estudios Económicos

Nota: La información corresponde al primer día de cada mes. El sector Servicios incluye a la subrama Electricidad, Gas y Agua

**ANEXO 7**

**TIPO DE CAMBIO PARALELO  
CIUDAD DE TRUJILLO 2008**

	COMPRA	VENTA	COMPRA	VENTA	COMPRA	VENTA	COMPRA	VENTA	COMPRA	VENTA	COMPRA	VENTA	COMPRA	VENTA	COMPRA	VENTA
ENERO	3,50	3,52	3,44	3,46	3,48	3,50	3,46	3,46	3,26	3,28	3,39	3,40	3,18	3,20	2,94	2,96
FEBRERO	3,50	3,53	3,46	3,48	3,47	3,48	3,47	3,47	3,24	3,26	3,29	3,29	3,18	3,20	2,89	2,91
MARZO	3,50	3,52	3,45	3,47	3,47	3,49	3,46	3,46	3,24	3,26	3,34	3,34	3,17	3,19	2,79	2,82
ABRIL	3,52	3,55	3,43	3,44	3,45	3,47	3,46	3,46	3,23	3,25	3,33	3,33	3,16	3,20	2,72	2,75
MAYO	3,57	3,60	3,43	3,45	3,46	3,48	3,48	3,48	3,23	3,25	3,28	3,28	3,15	3,17	2,78	2,82
JUNIO	3,52	3,55	3,45	3,48	3,47	3,48	3,48	3,48	3,23	3,25	3,26	3,27	3,15	3,17	2,87	2,90
JULIO	3,49	3,52	3,50	3,52	3,46	3,48	3,47	3,47	3,23	3,25	3,24	3,24	3,15	3,17	2,84	2,87
AGOSTO	3,48	3,50	3,54	3,57	3,47	3,48	3,39	3,39	3,23	3,25	3,23	3,24	3,14	3,16	2,86	2,89
SETIEMBRE	3,47	3,49	3,60	3,62	3,47	3,48	3,35	3,35	3,28	3,30	3,24	3,25	3,12	3,14	2,95	2,98
OCTUBRE	3,43	3,46	3,60	3,62	3,47	3,48	3,31	3,31	3,35	3,38	3,22	3,25	3,00	3,02		
NOVIEMBRE	3,42	3,45	3,57	3,59	3,46	3,47	3,30	3,30	3,34	3,37	3,20	3,22	2,98	3,00		
DICIEMBRE	3,41	3,43	3,50	3,52	3,46	3,48	3,27	3,27	3,39	3,42	3,19	3,21	2,96	2,99		

Elaboración: BCRP, Sucursal Trujillo. Departamento de Estudios Económicos

**ANEXO 8**

**LA LIBERTAD: EXPORTACIONES POR TIPO DE PRODUCTO  
(Miles de US \$ FOB)**

TIPO	2007					2008								
	SET	OCT	NOV	DIC	ENE-DIC	ENE	FEB	MAR	ABR	MAY	JUN	JUL	AGO	SET
<b>Productos Tradicionales</b>	<b>123 348</b>	<b>89 643</b>	<b>82 797</b>	<b>152 448</b>	<b>1212 818</b>	<b>124 085</b>	<b>133 382</b>	<b>153 468</b>	<b>133 200</b>	<b>140 255</b>	<b>133 516</b>	<b>123 192</b>	<b>168 645</b>	<b>166 672</b>
Pesqueros	25 061	6 583	1 672	9 537	144 630	13 181	24 283	11 445	20 556	8 967	11 433	8 145	23 093	26 326
Agrícolas	3 727	6 235	0	0	11 398	0	0	0	2 308	1 953	0	0	0	0
Mineros	94 560	76 825	81 125	142 911	1056 790	110 904	109 098	142 023	110 336	129 335	122 083	115 048	145 552	140 347
<b>Productos no tradicionales</b>	<b>34 791</b>	<b>36 179</b>	<b>31 912</b>	<b>48 350</b>	<b>352 381</b>	<b>35 068</b>	<b>36 873</b>	<b>35 888</b>	<b>24 729</b>	<b>31 158</b>	<b>31 173</b>	<b>34 746</b>	<b>40 108</b>	<b>45 113</b>
Agropecuarios	29 837	30 915	27 682	41 935	293 951	33 406	30 238	27 426	20 898	24 515	24 847	25 434	33 213	34 795
Textiles	347	475	247	244	4 034	240	369	808	499	776	128	123	0	435
Industriales	4 581	4 784	3 932	6 111	53 343	1 363	5 735	7 012	3 278	5 786	6 160	9 062	6 829	9 821
Otros 1/	25	6	52	60	1 053	59	531	642	53	81	37	128	66	62
<b>TOTAL EXPORTACIONES</b>	<b>158 139</b>	<b>125 823</b>	<b>114 710</b>	<b>200 798</b>	<b>1565 200</b>	<b>159 153</b>	<b>170 255</b>	<b>189 356</b>	<b>157 930</b>	<b>171 413</b>	<b>164 689</b>	<b>157 938</b>	<b>208 753</b>	<b>211 786</b>

1/ Pescado congelado/ conserva, cerámicos, carbón mineral antracita, juegos de sociedad de suerte, azar y envite, entre otros..

FUENTE: SUNAT. Según Ubigeo

ELABORACION: BCRP. Sucursal Trujillo. Departamento de Estudios Económicos

## ANEXO 9

**LA LIBERTAD: EXPORTACIONES DE PRODUCTOS TRADICIONALES**  
(Miles de US\$ FOB)

TIPO	2007					2008											
	SET	OCT	NOV	DIC	ENE-DIC	ENE	FEB	MAR	ABR	MAY	JUN	JUL	AGO	SET			
<b>AGRICOLAS</b>	<b>3 727</b>	<b>6 235</b>	<b>0</b>	<b>0</b>	<b>11 398</b>	<b>0</b>	<b>0</b>	<b>0</b>	<b>2 308</b>	<b>1 953</b>	<b>0</b>	<b>0</b>	<b>0</b>	<b>0</b>			
Azúcar																	
Volumen (TM)	9 370	16 334	0	0	29 313	0	0	0	6 486	5 500	0	0	0	0			
Valor (Miles US\$)	3 727	6 235	0	0	11 398	0	0	0	2 308	1 953	0	0	0	0			
<b>MINEROS</b>	<b>94 560</b>	<b>76 825</b>	<b>81 125</b>	<b>142 911</b>	<b>1056 790</b>	<b>110 904</b>	<b>107 091</b>	<b>142 023</b>	<b>110 336</b>	<b>129 335</b>	<b>122 083</b>	<b>115 048</b>	<b>145 552</b>	<b>140 347</b>			
Oro																	
Volumen (TM)	6	6	6	9	79	7	6	8	7	8	8	6	9	8			
Valor (Miles US\$)	93 727	75 560	77 091	142 911	1040 042	110 904	104 273	141 231	110 336	128 716	121 568	110 987	145 552	134 489			
Plomo																	
Volumen (TM)	0	0	0	0	0	0	0	0	0	0	0	0	0	0			
Valor (Miles US\$)	0	0	0	0	0	0	0	0	0	0	0	0	0	0			
Zinc																	
Volumen (TM)	0	0	4 738	0	13 048	0	3 792	0	0	0	0	5 759	0	0			
Valor (Miles US\$)	0	0	4 031	0	12 407	0	2 814	0	0	0	0	4 061	0	0			
Cobre																	
Volumen (TM)	0	267	0	0	574	0	0	0	0	0	0	0	0	3 707			
Valor (Miles US\$)	0	790	0	0	1 447	0	0	0	0	0	0	0	0	5 858			
Plata																	
Volumen (TM)	0	0	0	0	0	0	0	0	0	1	1	0	0	0			
Valor (Miles US\$)	0	0	0	0	0	0	0	0	0	610	515	0	0	0			
Otros 1/																	
Volumen (TM)	2	1	1	0	646	0	4	18	0	3	0	0	0	0			
Valor (Miles US\$)	833	475	3	0	2 895	0	3	792	0	9	0	0	0	0			
<b>PESQUEROS</b>	<b>25 061</b>	<b>6 583</b>	<b>1 672</b>	<b>9 537</b>	<b>144 630</b>	<b>13 181</b>	<b>24 283</b>	<b>11 445</b>	<b>20 556</b>	<b>8 967</b>	<b>11 433</b>	<b>8 145</b>	<b>23 093</b>	<b>26 326</b>			
Harina de Pescado																	
Volumen (TM)	30 020	7 244	2 033	12 374	147 607	14 229	28 944	13 696	24 780	10 344	12 085	8 380	23 009	26 697			
Valor (Miles US\$)	25 061	6 583	1 672	9 537	139 271	11 165	24 283	11 445	20 556	8 967	11 433	8 145	22 423	26 326			
Aceite de Pescado																	
Volumen (TM)	0	0	0	0	7 045	2 287	0	0	0	0	0	0	410	0			
Valor (Miles US\$)	0	0	0	0	5 359	2 016	0	0	0	0	0	0	670	0			
<b>TOTAL</b>	<b>123 348</b>	<b>89 643</b>	<b>82 797</b>	<b>152 448</b>	<b>1212 818</b>	<b>124 085</b>	<b>131 374</b>	<b>153 468</b>	<b>133 200</b>	<b>140 255</b>	<b>133 516</b>	<b>123 192</b>	<b>168 645</b>	<b>166 672</b>			

1/ Aluminio, hierro.

FUENTE: SUNAT. Según Ubigeo

ELABORACION: BCRP. Sucursal Trujillo. Departamento de Estudios Económicos



**ANEXO 10**

**LA LIBERTAD: EXPORTACIONES DE PRODUCTOS NO TRADICIONALES**  
(Miles de US \$ FOB)

TIPO	2007					2008								
	SET	OCT	NOV	DIC	ENE-DIC	ENE	FEB	MAR	ABR	MAY	JUN	JUL	AGO	SET
<b>AGROPECUARIOS</b>	<b>29 837</b>	<b>30 915</b>	<b>27 682</b>	<b>41 935</b>	<b>293 951</b>	<b>33 406</b>	<b>30 238</b>	<b>27 426</b>	<b>20 898</b>	<b>24 515</b>	<b>24 847</b>	<b>25 434</b>	<b>33 213</b>	<b>34 795</b>
Alcachofas en conserva	8 268	8 379	6 100	9 154	52 250	4 716	2 846	2 646	2 273	2 608	2 648	1 138	3 737	7 469
Espárragos en conserva	10 417	10 850	10 927	21 264	134 691	18 212	14 781	15 204	11 915	9 857	12 847	13 080	12 485	14 362
Espárragos frescos	3 652	4 187	6 079	4 663	37 517	4 203	6 130	3 737	1 565	1 946	2 723	4 214	4 056	3 373
Espárragos congelados	167	725	476	617	4 541	239	327	133	70	528	391	166	389	614
Paltas frescas	387	53	0	23	11 537	0	0	36	1 433	5 552	3 382	3 493	5 912	1 546
Paltas congeladas	223	222	50	0	1 777	95	73	92	0	44	150	371	795	654
Frutas frescas y en conserva 1/	0	0	39	0	2 214	0	0	0	0	0	17	3	1	0
Mango en conserva	23	21	0	3	332	22	19	111	17	71	24	13	25	5
Papayas preparadas o en conservas	2	46	0	4	210	10	2	0	0	51	21	13	3	2
Uvas	0	0	0	36	264	33	5	17	0	0	0	0	0	0
Huevos fértiles	143	151	52	114	1 675	176	147	321	273	230	211	244	327	286
Pimientos en conserva	3 961	2 711	1 540	2 754	23 509	3 549	3 132	2 313	1 128	1 642	612	585	2 549	3 577
Tara	0	204	316	200	1 605	85	130	118	120	37	0	339	0	0
Tara en polvo	0	0	24	120	575	130	0	127	0	138	65	0	63	127
Pimientos secos, triturados o pulverizados	555	228	208	443	3 566	351	375	456	463	719	787	525	560	400
Demás hortalizas en conserva	1 819	2 871	1 723	1 842	14 643	932	1 137	1 248	890	716	778	868	2 120	2 015
Demás hortalizas congeladas	29	148	31	425	1 115	0	0	26	52	113	30	20	26	110
Resto 2/	194	118	115	274	1 930	652	1 134	841	700	262	162	363	166	256
<b>CUEROS, PIELS Y SUS MANUFACTURAS</b>	<b>331</b>	<b>275</b>	<b>411</b>	<b>683</b>	<b>4 688</b>	<b>280</b>	<b>396</b>	<b>178</b>	<b>416</b>	<b>650</b>	<b>546</b>	<b>637</b>	<b>313</b>	<b>384</b>
Cueros y pieles	271	231	297	467	3 199	278	314	63	269	402	267	384	109	281
Calzado de seguridad	55	36	93	206	1 396	0	72	107	137	238	279	232	146	60
Calzado de vestir	4	7	20	10	93	2	11	8	9	10	0	21	58	44
<b>OTRAS MANUFACTURAS</b>	<b>4 250</b>	<b>4 509</b>	<b>3 521</b>	<b>5 428</b>	<b>48 655</b>	<b>1 082</b>	<b>5 339</b>	<b>6 834</b>	<b>2 863</b>	<b>5 136</b>	<b>5 614</b>	<b>8 425</b>	<b>6 517</b>	<b>9 437</b>
Alcohol Etílico	1 297	38	1 289	1 400	8 996	20	1 476	1 133	40	79	2 072	4 006	248	3 304
Alimentos para animales	2 855	4 109	1 757	3 298	35 050	950	3 379	5 400	2 591	4 639	3 282	4 249	6 134	5 804
Galletas	53	112	214	206	1 189	30	152	88	172	263	107	88	106	193
Papel y cartón	0	2	0	0	22	1	1	0	0	3	133	1	1	0
Otros Industriales	45	248	260	524	3 399	82	332	213	60	152	20	81	28	136
<b>TEXTILES</b>	<b>347</b>	<b>475</b>	<b>247</b>	<b>244</b>	<b>4 034</b>	<b>240</b>	<b>369</b>	<b>808</b>	<b>499</b>	<b>776</b>	<b>128</b>	<b>123</b>	<b>0</b>	<b>435</b>
Hilados de algodón	347	475	247	244	4 034	240	369	808	499	776	128	123	0	435
<b>DIVERSOS 3/</b>	<b>25</b>	<b>6</b>	<b>52</b>	<b>60</b>	<b>1 053</b>	<b>59</b>	<b>531</b>	<b>642</b>	<b>53</b>	<b>81</b>	<b>37</b>	<b>128</b>	<b>66</b>	<b>62</b>
<b>TOTAL</b>	<b>34 791</b>	<b>36 179</b>	<b>31 912</b>	<b>48 350</b>	<b>352 381</b>	<b>35 068</b>	<b>36 873</b>	<b>35 888</b>	<b>24 729</b>	<b>31 158</b>	<b>31 173</b>	<b>34 746</b>	<b>40 108</b>	<b>45 113</b>

1/ Limón, fresas, demás frutos.

2 Cebollas, tubérculos, legumbres, alcachofas frescas.

3/ Pescado congelado, o en conserva, antracita, adornos de madera, vidrio.

FUENTE: SUNAT. Según Ubigeo

ELABORACION: BCRP. Sucursal Trujillo. Departamento de Estudios Económicos

## ANEXO 11

**LA LIBERTAD: EXPORTACIONES POR BLOQUE ECONÓMICO**  
(Miles de US\$ FOB)

BLOQUE ECONOMICO	2007					2008								
	SET	OCT	NOV	DIC	ENE-DIC	ENE	FEB	MAR	ABR	MAY	JUN	JUL	AGO	SET
<b>I. AMERICA</b>	<b>23 471</b>	<b>38 222</b>	<b>20 649</b>	<b>29 250</b>	<b>111 591</b>	<b>42 117</b>	<b>46 162</b>	<b>43 743</b>	<b>40 603</b>	<b>44 625</b>	<b>41 809</b>	<b>45 665</b>	<b>47 126</b>	<b>43 974</b>
<b>A. TLCAN</b>	<b>20 110</b>	<b>32 883</b>	<b>13 885</b>	<b>24 348</b>	<b>91 226</b>	<b>38 833</b>	<b>38 597</b>	<b>37 017</b>	<b>34 245</b>	<b>36 795</b>	<b>36 764</b>	<b>35 407</b>	<b>39 649</b>	<b>36 973</b>
Canadá	7 653	14 283	4 841	10 522	37 299	10 374	12 253	10 988	11 387	13 442	12 086	11 084	11 350	7 876
Estados Unidos	12 432	18 554	8 860	13 417	53 264	9 670	7 675	25 944	22 785	23 090	24 643	24 222	28 257	29 008
México	24	46	184	409	664	18 789	18 669	85	73	264	35	100	42	90
<b>B. CAN</b>	<b>1 862</b>	<b>2 707</b>	<b>1 653</b>	<b>2 685</b>	<b>8 907</b>	<b>960</b>	<b>3 641</b>	<b>4 265</b>	<b>1 818</b>	<b>2 771</b>	<b>3 042</b>	<b>2 924</b>	<b>5 119</b>	<b>5 061</b>
Bolivia	0	0	0	44	44	0	0	19	34	34	114	129	107	21
Colombia	1 645	2 294	1 282	2 252	7 473	657	2 868	3 609	682	1 423	1 914	1 914	4 266	4 270
Ecuador	217	413	371	389	1 390	302	774	637	1 103	1 313	999	896	746	771
<b>C. MERCOSUR</b>	<b>144</b>	<b>219</b>	<b>4 370</b>	<b>396</b>	<b>5 130</b>	<b>315</b>	<b>2 987</b>	<b>342</b>	<b>237</b>	<b>98</b>	<b>158</b>	<b>4 226</b>	<b>208</b>	<b>245</b>
Argentina	0	0	0	24	24	0	0	114	0	0	0	21	32	0
Brasil	144	219	4 370	314	5 047	263	2 987	203	226	98	155	4 205	177	182
Resto MERCOSUR	0	0	0	59	59	53	0	25	11	0	2	0	0	63
<b>D. OTROS PAISES</b>	<b>1 355</b>	<b>2 412</b>	<b>741</b>	<b>1 821</b>	<b>6 328</b>	<b>2 008</b>	<b>936</b>	<b>2 119</b>	<b>4 303</b>	<b>4 960</b>	<b>1 844</b>	<b>3 108</b>	<b>2 150</b>	<b>1 693</b>
Chile	12	32	202	321	568	1 660	187	177	228	327	248	410	173	65
Resto de América	1 342	2 379	539	1 500	5 760	348	749	1 942	4 076	4 634	1 597	2 698	1 977	1 629
<b>II. EUROPA</b>	<b>125 843</b>	<b>82 262</b>	<b>92 701</b>	<b>162 942</b>	<b>463 748</b>	<b>105 536</b>	<b>111 094</b>	<b>133 690</b>	<b>103 599</b>	<b>117 222</b>	<b>114 303</b>	<b>104 487</b>	<b>148 885</b>	<b>153 763</b>
<b>A. UNION EUROPEA</b>	<b>38 092</b>	<b>19 347</b>	<b>20 144</b>	<b>30 417</b>	<b>108 000</b>	<b>23 523</b>	<b>37 471</b>	<b>22 452</b>	<b>22 861</b>	<b>18 459</b>	<b>18 375</b>	<b>21 504</b>	<b>31 345</b>	<b>44 947</b>
Alemania	17 377	2 125	1 853	2 596	23 951	1 473	13 711	1 785	8 268	1 118	794	676	11 058	19 798
Bélgica - Luxemburgo	846	450	349	569	2 214	1 320	1 151	800	690	884	443	334	816	609
España	11 974	9 444	8 401	15 516	45 336	12 605	9 434	8 796	5 707	7 051	6 309	7 870	9 641	11 783
Francia	3 944	4 220	3 450	6 316	17 930	4 247	4 821	5 573	4 670	3 767	6 617	4 496	3 604	5 208
Países Bajos	2 815	2 048	5 470	4 000	14 333	3 287	7 587	4 300	2 545	4 272	2 678	6 153	4 050	6 721
Resto Unión Europea	1 136	1 060	621	1 420	4 237	591	768	1 198	982	1 367	1 535	1 975	2 177	828
<b>B. OTROS PAISES</b>	<b>87 751</b>	<b>62 916</b>	<b>72 557</b>	<b>132 524</b>	<b>355 748</b>	<b>82 013</b>	<b>73 623</b>	<b>111 239</b>	<b>80 739</b>	<b>98 763</b>	<b>95 928</b>	<b>82 984</b>	<b>117 539</b>	<b>108 816</b>
Suiza	87 290	62 916	72 557	132 438	355 201	82 013	73 564	111 142	80 739	98 763	93 024	82 984	117 539	108 816
Resto de Europa	461	0	0	87	547	0	59	97	0	0	2 904	0	0	0
<b>III. ASIA</b>	<b>8 671</b>	<b>5 187</b>	<b>1 303</b>	<b>8 350</b>	<b>23 511</b>	<b>11 287</b>	<b>12 584</b>	<b>11 462</b>	<b>10 437</b>	<b>9 380</b>	<b>8 529</b>	<b>7 657</b>	<b>12 538</b>	<b>14 024</b>
China	7 097	3 621	0	6 624	17 342	10 899	7 978	7 309	8 326	8 181	8 213	5 436	10 057	5 031
Japón	604	353	354	0	1 311	119	1 178	558	1 118	204	0	1 536	1 397	1 897
Taiwan	131	272	602	338	1 343	136	582	733	343	318	0	649	336	916
Resto de Asia	839	941	347	1 388	3 515	133	2 845	2 787	650	673	316	36	748	319
<b>IV. AFRICA</b>	<b>55</b>	<b>0</b>	<b>0</b>	<b>0</b>	<b>55</b>	<b>0</b>	<b>256</b>	<b>381</b>	<b>0</b>	<b>0</b>	<b>0</b>	<b>0</b>	<b>0</b>	<b>0</b>
<b>V. OCEANIA</b>	<b>99</b>	<b>120</b>	<b>24</b>	<b>250</b>	<b>493</b>	<b>214</b>	<b>160</b>	<b>80</b>	<b>3 290</b>	<b>133</b>	<b>48</b>	<b>105</b>	<b>203</b>	<b>29</b>
<b>TOTAL</b>	<b>158 139</b>	<b>125 791</b>	<b>114 676</b>	<b>200 792</b>	<b>599 398</b>	<b>159 153</b>	<b>170 255</b>	<b>189 356</b>	<b>157 930</b>	<b>171 360</b>	<b>164 689</b>	<b>157 914</b>	<b>208 753</b>	<b>211 789</b>

FUENTE: SUNAT. Según Ubigeo

ELABORACION: BCRP. Sucursal Trujillo. Departamento de Estudios Económicos

**ANEXO 12**

**LA LIBERTAD: IMPORTACIONES POR EL PUERTO DE SALAVERRY  
(Valor FOB en Miles de US\$)**

	2007					2008								
	SET	OCT	NOV	DIC	ENE-DIC	ENE	FEB	MAR	ABR	MAY	JUN	JUL	AGO	SET
<b>I. Bienes Consumo</b>	0	639	247	689	1 690	74	37	12	27	19	0	48	1	0
<b>II. Insumos</b>	19 609	28 028	25 490	14 980	231 800	64 992	17 288	20 750	26 449	22 035	47 105	25 365	34 746	47 056
Combustibles, Lubricantes y Conexos	0	2 921	0	0	7 356	26 636	2 527	0	2	0	3 009	0	0	0
Materias primas para la agricultura	14 395	13 728	17 879	9 850	143 740	12	9 968	11 097	17 867	18 342	34 299	19 971	18 902	33 586
Materias primas para la industria	5 215	11 379	7 611	5 130	80 703	38 345	4 793	9 653	8 581	3 693	9 798	5 394	15 844	13 470
Otros	0	0	0	0	0	0	0	0	0	0	0	0	0	0
<b>III. Bienes Capital y Materiales Construcción</b>	52	84	8 510	1 026	43 656	11 623	556	65	1 127	2 786	75	1 594	19 946	63
Materiales Construcción	0	4	72	0	5 788	0	442	56	1 101	90	75	404	0	0
Para la Agricultura	0	0	2 069	0	2 069	0	0	0	0	2 685	0	0	0	0
Para la industria		79	6 359	1 026	31 681	3	113	10	21	12	0	1 190	19 946	0
Equipo de Transporte	52	1	10	0	4 119	11 620	1	0	5	0	0	0	0	63
Diversos	0	0	0	0	0	0	0	0	0	0	0	0	0	0
<b>TOTAL</b>	<b>19 661</b>	<b>28 751</b>	<b>34 246</b>	<b>16 696</b>	<b>277 148</b>	<b>76 689</b>	<b>17 881</b>	<b>20 827</b>	<b>27 603</b>	<b>24 841</b>	<b>47 180</b>	<b>27 007</b>	<b>54 693</b>	<b>47 119</b>

FUENTE: .www.sunat.gob.pe

ELABORACION: BCRP. Sucursal Trujillo. Departamento de Estudios Económicos

ANEXO 13

LA LIBERTAD: INGRESOS CORRIENTES DEL GOBIERNO CENTRAL  
(Miles de nuevos soles)

	2007					2008								
	SEP	OCT	NOV	DIC	ENE - DIC	ENE	FEB	MAR	ABR	MAY	JUN	JUL	AGO	SEP
<b>I. INGRESOS TRIBUTARIOS</b>	<b>51 615</b>	<b>61 679</b>	<b>53 367</b>	<b>57 672</b>	<b>718 249</b>	<b>66 845</b>	<b>51 162</b>	<b>58 721</b>	<b>69 535</b>	<b>46 700</b>	<b>76 637</b>	<b>63 767</b>	<b>513 095</b>	<b>68 959</b>
<b>1. Impuestos a los Ingresos</b>	<b>19 083</b>	<b>18 184</b>	<b>18 052</b>	<b>18 362</b>	<b>246 603</b>	<b>24 892</b>	<b>21 808</b>	<b>33 932</b>	<b>32 075</b>	<b>18 519</b>	<b>23 349</b>	<b>21 754</b>	<b>199 305</b>	<b>21 949</b>
- Personas Naturales	4 593	5 713	5 477	5 833	66 366	8 367	5 106	5 041	6 796	5 936	10 920	6 135	55 446	6 259
- Personas Jurídicas	14 040	12 170	12 402	12 330	143 329	16 312	16 557	15 519	11 386	9 835	11 874	14 676	110 870	15 237
- Regularización	449	301	173	198	36 907	213	145	13 372	13 892	2 748	556	943	32 990	453
<b>2. Impuestos a la Importación</b>	<b>27</b>	<b>45</b>	<b>68</b>	<b>509</b>	<b>16 214</b>	<b>44</b>	<b>48</b>	<b>11</b>	<b>18</b>	<b>13</b>	<b>16</b>	<b>18</b>	<b>174</b>	<b>96</b>
<b>3. Impuestos General a las Ventas</b>	<b>26 209</b>	<b>36 290</b>	<b>29 294</b>	<b>32 905</b>	<b>385 193</b>	<b>35 482</b>	<b>25 876</b>	<b>20 877</b>	<b>29 866</b>	<b>21 577</b>	<b>46 524</b>	<b>34 729</b>	<b>264 664</b>	<b>39 500</b>
- Operaciones internas	20 008	20 897	18 956	21 668	240 894	22 352	17 408	16 991	15 749	15 710	33 405	20 716	165 345	21 985
- Operaciones Externas	6 201	15 392	10 338	11 237	144 299	13 130	8 469	3 885	14 117	5 867	13 120	14 013	99 319	17 515
<b>4. Impuestos Selectivo al Consumo</b>	<b>1 172</b>	<b>1 283</b>	<b>1 285</b>	<b>1 130</b>	<b>13 762</b>	<b>1 205</b>	<b>859</b>	<b>786</b>	<b>715</b>	<b>1 051</b>	<b>1 061</b>	<b>1 477</b>	<b>8 289</b>	<b>1 042</b>
<b>5. Otros Ingresos Tributarios</b>	<b>5 126</b>	<b>5 878</b>	<b>4 668</b>	<b>4 766</b>	<b>56 476</b>	<b>5 222</b>	<b>2 570</b>	<b>3 116</b>	<b>6 862</b>	<b>5 540</b>	<b>5 687</b>	<b>5 789</b>	<b>40 662</b>	<b>6 372</b>
<b>II. INGRESOS NO TRIBUTARIOS</b>	<b>144</b>	<b>211</b>	<b>185</b>	<b>197</b>	<b>3 637</b>	<b>225</b>	<b>129</b>	<b>153</b>	<b>171</b>	<b>125</b>	<b>309</b>	<b>138</b>	<b>1 559</b>	<b>201</b>
<b>INGRESOS CORRIENTES (I+II)</b>	<b>51 760</b>	<b>61 890</b>	<b>53 552</b>	<b>57 869</b>	<b>721 886</b>	<b>67 070</b>	<b>51 290</b>	<b>58 875</b>	<b>69 706</b>	<b>46 825</b>	<b>76 946</b>	<b>63 905</b>	<b>514 654</b>	<b>69 160</b>

FUENTE: .www.sunat.gob.pe  
ELABORACION: BCRP. Sucursal Trujillo. Departamento de Estudios Económicos

## ANEXO 14

**LA LIBERTAD: DEPÓSITOS Y OBLIGACIONES DEL SISTEMA FINANCIERO**  
(Saldos en miles de nuevos soles)

	2007				2008								
	SET	OCT	NOV	DIC	ENE	FEB	MAR	ABR	MAY	JUN	JUL	AGO	SEP
<b>I.EMPRESAS BANCARIAS</b>	<b>1 131 215</b>	<b>1 157 769</b>	<b>1 212 781</b>	<b>1 307 432</b>	<b>1 202 552</b>	<b>1 215 095</b>	<b>1,191,410</b>	<b>1,199,689</b>	<b>1,199,338</b>	<b>1,226,246</b>	<b>1,240,249</b>	<b>1,245,801</b>	<b>1,300,730</b>
Depósitos a la vista	249 669	255 952	283 420	276 749	266 242	294 034	288,980	286,833	277,152	302,296	284,184	273,216	294,914
En m/n	141 578	143 735	161 934	171 366	154 603	174 206	195,146	199,754	183,673	199,760	193,816	193,191	197,027
En m/e	108 091	112 217	121 486	105 383	111 638	119 828	93,833	87,079	93,479	102,536	90,368	80,024	97,887
Depósitos de ahorro	501 836	515 010	534 531	572 803	568 623	569 684	570,262	574,270	560,119	558,821	563,520	565,720	574,450
En m/n	251 051	266 662	281 010	303 392	305 539	309 807	340,470	335,600	324,381	314,458	324,652	312,764	317,366
En m/e	250 784	248 347	253 520	269 411	263 084	259 878	229,793	238,670	235,738	244,363	238,868	252,955	257,083
Depósitos a plazo	379 710	386 808	394 831	457 881	367 686	351 377	332,168	338,586	362,067	365,129	392,545	406,866	431,366
En m/n	117 726	102 290	119 320	116 604	120 321	120 430	134,146	132,186	138,396	134,972	153,774	171,407	164,443
En m/e	261 985	284 517	275 511	341 277	247 365	230 947	198,022	206,400	223,670	230,156	238,771	235,459	266,922
<b>II.INSTITUCIONES DE MICROFINANZAS</b>	<b>468 395</b>	<b>471 316</b>	<b>479 420</b>	<b>492 795</b>	<b>500 244</b>	<b>499 577</b>	<b>502,609</b>	<b>510,376</b>	<b>526,021</b>	<b>554,509</b>	<b>556,342</b>	<b>562,297</b>	<b>570,476</b>
Depósitos de ahorro	121 911	122 795	122 714	127 136	129 141	127 127	127,654	127,753	124,715	124,640	125,529	124,168	127,178
En m/n	85 018	89 165	90 323	95 679	99 095	99 225	103,169	103,310	102,041	100,900	101,722	99,985	102,990
En m/e	36 893	33 630	32 390	31 458	30 046	27 902	24,485	24,442	22,674	23,739	23,806	24,183	24,188
Depósitos a plazo	346 484	348 521	356 706	365 658	371 103	372 449	374,955	382,624	401,306	429,870	430,814	438,129	443,298
En m/n	257 149	263 545	278 790	288 010	295 764	298 878	306,642	312,401	327,235	352,815	356,389	359,308	364,136
En m/e	89 335	84 976	77 916	77 648	75 339	73 571	68,313	70,222	74,072	77,054	74,425	78,821	79,163
<b>III.TOTAL SISTEMA FINANCIERO</b>	<b>1 599 610</b>	<b>1 629 085</b>	<b>1 692 201</b>	<b>1 800 227</b>	<b>1 702 795</b>	<b>1 714 672</b>	<b>1,694,019</b>	<b>1,710,065</b>	<b>1,725,359</b>	<b>1,780,755</b>	<b>1,796,591</b>	<b>1,808,098</b>	<b>1,871,206</b>
Depósitos a la vista	249 669	255 952	283 420	276 749	266 242	294 034	288,980	286,833	277,152	302,296	284,184	273,216	294,914
En m/n	141 578	143 735	161 934	171 366	154 603	174 206	195,146	199,754	183,673	199,760	193,816	193,191	197,027
En m/e	108 091	112 217	121 486	105 383	111 638	119 828	93,833	87,079	93,479	102,536	90,368	80,024	97,887
Depósitos de ahorro	623 747	637 804	657 245	699 939	697 765	696 812	697,916	702,023	684,834	683,461	689,048	689,887	701,627
En m/n	336 069	355 827	371 334	399 071	404 634	409 032	443,638	438,911	426,422	415,358	426,374	412,750	420,356
En m/e	287 677	281 977	285 911	300 869	293 131	287 780	254,278	263,112	258,412	268,102	262,674	277,138	281,271
Depósitos a plazo	726 194	735 329	751 537	823 539	738 789	723 826	707,123	721,209	763,373	794,998	823,359	844,995	874,664
En m/n	374 874	365 835	398 110	404 614	416 086	419 308	440,789	444,587	465,631	487,788	510,163	530,715	528,579
En m/e	351 320	369 493	353 427	418 925	322 704	304 518	266,334	276,623	297,742	307,211	313,196	314,281	346,085

FUENTE: Superintendencia de Banca y Seguros

ELABORACION: BCRP. Sucursal Trujillo. Departamento de Estudios Económicos

ANEXO 15

LA LIBERTAD: DEPÓSITOS EN LAS ENTIDADES FINANCIERAS UBICADAS POR CIUDADES – SETIEMBRE 2008  
(Saldos en miles de nuevos soles)

ENTIDADES FINANCIERAS	DEPOSITOS												TOTAL DEPOSITOS		
	TRUJILLO 2/			CHEPEN			PACASMAYO			HUAMACHUCO 1/			LA LIBERTAD		
	M/N	M/E	TOTAL	M/N	M/E	TOTAL	M/N	M/E	TOTAL	M/N	M/E	TOTAL	M/N	M/E	TOTAL
<b>I. SISTEMA BANCARIO</b>	<b>626,574</b>	<b>595,480</b>	<b>1,222,055</b>	<b>28,812</b>	<b>12,444</b>	<b>41,256</b>	<b>23,451</b>	<b>13,968</b>	<b>37,419</b>	<b>0</b>	<b>0</b>	<b>0</b>	<b>678,837</b>	<b>621,893</b>	<b>1,300,730</b>
A. BANCO DE LA NACIÓN	0	0	0	0	0	0	0	0	0	0	0	0	0	0	0
<b>B. EMPRESAS BANCARIAS</b>	<b>626,574</b>	<b>595,480</b>	<b>1,222,055</b>	<b>28,812</b>	<b>12,444</b>	<b>41,256</b>	<b>23,451</b>	<b>13,968</b>	<b>37,419</b>	<b>0</b>	<b>0</b>	<b>0</b>	<b>678,837</b>	<b>621,893</b>	<b>1,300,730</b>
Interbank	48,141	37,514	85,656	0	0	0	0	0	0	0	0	0	48,141	37,514	85,656
Continental	164,389	165,480	329,868	12,129	5,968	18,097	14,074	7,790	21,864	0	0	0	190,592	179,238	369,830
Crédito	239,278	239,760	479,038	15,493	6,326	21,820	9,125	6,123	15,248	0	0	0	263,896	252,209	516,105
Citibank	454	595	1,049	0	0	0	0	0	0	0	0	0	454	595	1,049
Scotiabank	102,036	129,634	231,670	0	0	0	0	0	0	0	0	0	102,036	129,634	231,670
Del Trabajo**	17,659	1,621	19,280	955	138	1,093	0	0	0	0	0	0	18,614	1,759	20,373
Interamericano de Finanzas	40,146	15,693	55,839	0	0	0	0	0	0	0	0	0	40,146	15,693	55,839
Mi Banco	6,845	2,289	9,134	0	0	0	0	0	0	0	0	0	6,845	2,289	9,134
Financiero	3,370	2,348	5,718	0	0	0	0	0	0	0	0	0	3,370	2,348	5,718
Falabella Perú	1,594	359	1,953	0	0	0	0	0	0	0	0	0	1,594	359	1,953
Banco Ripley SA	273	35	308	0	0	0	0	0	0	0	0	0	273	35	308
Azteca del Perú	2,389	153	2,542	235	12	246	252	55	307	0	0	0	2,876	220	3,095
<b>II. INSTITUCIONES DE MICROFINANZAS</b>	<b>411,705</b>	<b>97,981</b>	<b>509,687</b>	<b>26,738</b>	<b>1,764</b>	<b>28,503</b>	<b>0</b>	<b>0</b>	<b>0</b>	<b>28,682</b>	<b>3,605</b>	<b>32,287</b>	<b>467,126</b>	<b>103,351</b>	<b>570,476</b>
Caja Rural Nor Perú	95,255	23,955	119,210	11,995	709	12,704	0	0	0	17,055	1,847	18,902	124,305	26,511	150,816
Caja Trujillo	315,035	73,712	388,747	11,981	890	12,871	0	0	0	11,489	1,750	13,238	338,504	76,352	414,856
Caja Municipal de Piura	218	1	219	1,979	153	2,132	0	0	0	138	8	146	2,336	162	2,498
Financiera Edyficar	0	0	0	0	0	0	0	0	0	0	0	0	0	0	0
Financiera TFC S.A.	0	0	0	0	0	0	0	0	0	0	0	0	0	0	0
Edpyme Acceso	0	0	0	0	0	0	0	0	0	0	0	0	0	0	0
Edpyme Pro Negocios	0	0	0	0	0	0	0	0	0	0	0	0	0	0	0
Edpyme Efectiva	0	0	0	0	0	0	0	0	0	0	0	0	0	0	0
Caja Rural de Sipan	288	58	345	86	11	96	0	0	0	0	0	0	373	68	442
Caja Rural Credi Chavin	910	256	1,166	0	0	0	0	0	0	0	0	0	0	0	0
Edpyme Alternativa	0	0	0	0	0	0	0	0	0	0	0	0	0	0	0
Caja Municipal de Sullana	0	0	0	697	1	699	0	0	0	0	0	0	697	1	699
<b>TOTAL</b>	<b>1,038,280</b>	<b>693,462</b>	<b>1,731,741</b>	<b>55,550</b>	<b>14,209</b>	<b>69,759</b>	<b>23,451</b>	<b>13,968</b>	<b>37,419</b>	<b>28,682</b>	<b>3,605</b>	<b>32,287</b>	<b>1,145,963</b>	<b>725,243</b>	<b>1,871,206</b>

1/ Incluye Saldos de la Oficina de Quiruvilca y Otuzco

2/ Incluye saldos de la oficina de Virú, El Porvenir, La Esperanza y Chocope

\* Scotiabank a partir de 11 de setiembre de 2006

- Financiera Edyficar y Edpyme Acceso a partir del mes de marzo del 2008

\*Banco del Trabajo incluye oficinas de Trujillo, Alameda y Casa Grande

FUENTE: Superintendencia de Banca y Seguros

ELABORACION: BCRP. Sucursal Trujillo. Departamento de Estudios Económicos

# ANEXO 16

## LA LIBERTAD: CRÉDITO DEL SISTEMA FINANCIERO AL SECTOR PRIVADO (Miles de Nuevos Soles)

ENTIDADES FINANCIERAS	2007				2008								
	SET	OCT	NOV	DIC	ENE	FEB	MAR	ABR	MAY	JUN	JUL	AGO	SEP
<b>I. SISTEMA BANCARIO</b>	<b>1 804 812</b>	<b>1 828 814</b>	<b>1 790 031</b>	<b>1 865 229</b>	<b>1 918 845</b>	<b>1 921 801</b>	<b>1,941,761</b>	<b>2 092 610</b>	<b>2,206,492</b>	<b>2,356,484</b>	<b>2,373,668</b>	<b>2,522,319</b>	<b>2,570,421</b>
A. BANCO DE LA NACIÓN	1 189	1 189	1 189	1 189	1 189	1 189	1,189	1 189	1,189	1,189	1,189	1,189	1,189
B. EMPRESAS BANCARIAS	1 803 623	1 827 625	1 788 842	1 864 040	1 917 656	1 920 612	1,940,572	2 091 421	2,205,303	2,355,295	2,372,479	2,521,130	2,569,232
Interbank	145 403	153 170	143 407	137 830	143 386	150 663	150,331	156 120	185,230	201,167	200,144	197,679	207,194
Continental	686 364	686 891	628 480	675 543	689 674	687 273	671,671	728 206	749,519	804,139	806,481	860,278	885,123
Crédito	510 364	519 068	552 087	572 076	583 316	573 489	599,469	640 525	687,805	731,361	736,486	783,256	793,987
Citibank													464
Scotiabank*	227 608	228 468	215 240	217 961	229 548	237 333	237,693	274 965	277,956	301,632	312,152	341,516	353,637
Del Trabajo	44 399	45 022	47 192	47 654	47 411	46 818	47,475	49 277	51,422	53,486	53,844	55,062	32,024
Interamericano de Finanzas	107 861	109 123	111 888	112 831	15 925	18 456	19,721	113 164	112,932	115,467	107,196	117,044	117,357
Mi Banco	30 446	32 001	34 537	35 424	119 025	113 232	114,855	42 314	46,012	49,590	52,302	56,247	61,090
Financiero	7 441	9 681	11 516	13 667	36 605	38 614	39,449	22 200	24,818	26,914	30,007	32,797	36,471
Falabella Perú	43 738	44 202	44 497	51 055	52 424	53 049	57,060	60 531	63,817	63,987	64,970	67,064	69,764
Banco Ripley SA	0	0	0	0	47	190	337	516	870	1,427	1,630	2,013	2,796
Azteca del Perú	0	0	0	0	296	1 496	2,509	3 605	4,921	6,124	7,267	8,174	9,324
<b>II. INSTITUCIONES DE MICROFINANZAS</b>	<b>474 348</b>	<b>480 843</b>	<b>493 637</b>	<b>502 230</b>	<b>501 446</b>	<b>508 593</b>	<b>507,831</b>	<b>508 107</b>	<b>533,006</b>	<b>553,638</b>	<b>554,042</b>	<b>579,432</b>	<b>596,354</b>
Caja Rural Nor Perú	87 864	86 756	86 393	85 642	85 275	85 923	84,326	85 658	93,160	100,024	91,143	94,503	97,887
Caja Municipal de Trujillo	329 391	332 861	340 203	346 626	343 819	346 995	347,154	343 756	354,481	361,435	367,524	377,337	385,260
Caja Municipal de Piura	18 207	19 528	21 793	22 459	23 041	24 675	24,900	25 804	27,470	28,719	30,940	32,721	34,570
Financiera Edyficar	19 105	20 349	22 427	23 398	1 044	1 280	1,497	24 886	25,470	30,287	26,404	27,012	27,660
Financiera TFC S.A.	0	0	0	0	0	0	0	0	0	0	0	4 722	4,839
Edpyme Acceso	7816	8671	9196	9226	23737	24019	23,993	10 290	10,734	10,618	10,918	11,320	11,630
Edpyme Pro Negocios	4 825	4 911	4 927	4 862	9 941	10 525	10,050	5 040	5,138	5,435	5,677	5,616	5,821
Edpyme Efectiva	5 512	5 524	5 659	6 394	4 854	4 811	4,834	6 431	6,869	6,864	7,422	7,538	7,406
Caja Rural Sipan	860	944	1 428	1 646	6 477	6 607	6,632	3 094	3,195	3,232	3,359	3,403	3,506
Caja Rural Credi Chavin	0	0	0	0	0	0	0	0	0	0	0	1 623	2,728
Edpyme Alternativa	769	893	1 008	1 168	1 972	2 381	2,981	1 482	4,659	4,883	5,253	5,798	6,048
Caja Municipal de Sullana	0	407	604	809	1 287	1 377	1,464	<b>1 665</b>	1,831	2,141	5,402	7,838	8,999
<b>TOTAL</b>	<b>2 279 160</b>	<b>2 309 658</b>	<b>2 283 668</b>	<b>2 367 459</b>	<b>2 420 291</b>	<b>2 430 394</b>	<b>2,449,592</b>	<b>2 600 717</b>	<b>2,739,499</b>	<b>2,910,122</b>	<b>2,927,710</b>	<b>3,101,751</b>	<b>3,166,775</b>
En M/N	1 024 590	1 065 487	1 109 942	1 180 478	1 260 162	1 283 557	1,349,816	1 438 756	1,534,449	1,626,762	1,690,733	1,773,912	1,807,720
En M/E	1 254 571	1 244 171	1 173 726	1 186 981	1 160 129	1 146 837	1,099,776	1 161 961	1,205,049	1,283,360	1,236,977	1,327,839	1,359,055

- Financiera Edyficar y Edpyme Acceso a partir del mes de marzo del 2008

\* Scotiabank a partir de 11 de setiembre de 2006

FUENTE: Superintendencia de Banca y Seguros

ELABORACION: BCRP. Sucursal Trujillo. Departamento de Estudios Económicos

**ANEXO 17**

**LA LIBERTAD: CRÉDITO DE LAS ENTIDADES FINANCIERAS UBICADAS POR CIUDADES – SETIEMBRE 2008  
(Saldos en miles de nuevos soles)**

ENTIDADES FINANCIERAS	COLOCACIONES														
	TRUJILLO 2/			CHEPEN			ASCOPE			PACASMAYO 3/			HUAMACHUGO 1/		
	M/N	M/E	TOTAL	M/N	M/E	TOTAL	M/N	M/E	TOTAL	M/N	M/E	TOTAL	M/N	M/E	TOTAL
<b>I. SISTEMA BANCARIO</b>	<b>1,241,886</b>	<b>1,219,386</b>	<b>2,461,271</b>	<b>37,818</b>	<b>13,663</b>	<b>51,481</b>	<b>1,945</b>	<b>61</b>	<b>2,006</b>	<b>39,384</b>	<b>16,279</b>	<b>55,663</b>	<b>0</b>	<b>0</b>	<b>0</b>
A. BANCO DE LA NACIÓN	1,189	0	1,189	0	0	0	0	0	0	0	0	0	0	0	0
<b>B. EMPRESAS BANCARIAS</b>	<b>1,240,697</b>	<b>1,219,386</b>	<b>2,460,082</b>	<b>37,818</b>	<b>13,663</b>	<b>51,481</b>	<b>1,945</b>	<b>61</b>	<b>2,006</b>	<b>39,384</b>	<b>16,279</b>	<b>55,663</b>	<b>0</b>	<b>0</b>	<b>0</b>
Interbank	117,595	89,600	207,194	0	0	0	0	0	0	0	0	0	0	0	0
Continental	333,647	488,014	821,661	22,519	8,680	31,198	0	0	0	25,851	6,413	32,264	0	0	0
Crédito	379,046	378,366	757,411	8,902	4,917	13,819	0	0	0	12,892	9,865	22,757	0	0	0
Citibank	129	335	464	0	0	0	0	0	0	0	0	0	0	0	0
Scotiabank*	171,560	182,077	353,637	0	0	0	0	0	0	0	0	0	0	0	0
Del Trabajo**	23,125	650	23,775	6,178	66	6,244	1,945	61	2,006	0	0	0	0	0	0
Interamericano de Finanzas	54,296	63,062	117,357	0	0	0	0	0	0	0	0	0	0	0	0
Mi Banco	48,689	12,400	61,090	0	0	0	0	0	0	0	0	0	0	0	0
Financiero	32,094	4,377	36,471	0	0	0	0	0	0	0	0	0	0	0	0
Falabella Perú	69,764	0	69,764	0	0	0	0	0	0	0	0	0	0	0	0
Banco Ripley SA	2,291	504	2,796	0	0	0	0	0	0	0	0	0	0	0	0
Azteca del Perú	8,462	0	8,462	220	0	220	0	0	0	641	0	641	0	0	0
<b>II. INSTITUCIONES DE MICROFINANZAS</b>	<b>321,622</b>	<b>100,968</b>	<b>422,590</b>	<b>83,170</b>	<b>3,129</b>	<b>86,299</b>	<b>30,003</b>	<b>2,539</b>	<b>32,542</b>	<b>2,047</b>	<b>0</b>	<b>2,047</b>	<b>49,845</b>	<b>3,031</b>	<b>52,876</b>
Caja Rural Nor Perú	51,233	18,343	69,576	11,907	119	12,026	611	0	611	0	0	0	15,277	396	15,674
Caja Municipal de Trujillo	220,662	79,199	299,860	35,913	1,337	37,250	13,565	465	14,030	0	0	0	31,509	2,610	34,119
Caja Municipal de Piura	0	0	0	18,033	1,560	19,593	10,294	1,761	12,055	0	0	0	2,897	25	2,922
Financiera Edyficar	17,828	3,313	21,141	0	0	0	4,436	313	4,748	1,770	0	1,770	0	0	0
Financiera TFC S.A.	3,490	0	3,490	1072	0	1072	0	0	0	277	0	277	0	0	0
Edpyme Acceso	11,630	0	11,630	0	0	0	0	0	0	0	0	0	0	0	0
Edpyme Pro Negocios	5,603	0	5,603	0	0	0	56	0	56	0	0	0	162	0	162
Edpyme Efectiva	7,403	4	7,406	0	0	0	0	0	0	0	0	0	0	0	0
Caja Rural Credi Chavin	1,044	111	1,154	2,257	95	2,352	0	0	0	0	0	0	0	0	0
Caja Rural Sipan	2,728	0	2,728	0	0	0	0	0	0	0	0	0	0	0	0
Edpyme Alternativa	0	0	0	4,989	17	5,006	1,042	0	1,042	0	0	0	0	0	0
Caja Municipal de Sullana	0	0	0	8,999	0	8,999	0	0	0	0	0	0	0	0	0
<b>TOTAL</b>	<b>1,563,507</b>	<b>1,320,354</b>	<b>2,883,861</b>	<b>120,989</b>	<b>16,791</b>	<b>137,780</b>	<b>31,948</b>	<b>2,600</b>	<b>34,547</b>	<b>41,431</b>	<b>16,279</b>	<b>57,710</b>	<b>49,845</b>	<b>3,031</b>	<b>52,876</b>

1/ Incluye saldos de Quiruvilca, Santiago de Chuco, Otuzco, Paiján y Cascas

2/ Incluye saldos de Virú, El Porvenir, La Esperanza, Casa Grande y Chocope

3/ Para Edpyme Edyficar incluye saldo del Distrito de San Pedro de Lloc

- Financiera Edyficar y Edpyme Acceso a partir del mes de marzo del 2008

\* Scotiabank a partir de 11 de setiembre de 2006

\*\* Banco del Trabajo incluye oficinas de Trujillo, Alameda y Casa Grande

FUENTE: Superintendencia de Banca y Seguros

ELABORACION: BCRP. Sucursal Trujillo. Departamento de Estudios Económicos



## ANEXO 18

**LA LIBERTAD: MOROSIDAD EN LAS ENTIDADES FINANCIERAS UBICADAS POR CIUDADES – SETIEMBRE 2008**  
**(En porcentajes)**

	MOROSIDAD								TOTAL MORA		
	TRUJILLO/2		CHEPEN		PACASMAYO		HUAMACHUCO		LA LIBERTAD		
	M/N	M/E	M/N	M/E	M/N	M/E	M/N	M/E	M/N	M/E	TOTAL
<b>I. SISTEMA BANCARIO</b>	<b>1,4</b>	<b>0,2</b>	<b>2,7</b>	<b>0,4</b>	<b>0,6</b>	<b>1,4</b>	<b>0,0</b>	<b>0,0</b>	<b>1,5</b>	<b>0,2</b>	<b>0,9</b>
<b>B. EMPRESAS BANCARIAS</b>	<b>1,4</b>	<b>0,2</b>	<b>2,7</b>	<b>0,4</b>	<b>0,6</b>	<b>1,4</b>	<b>0,0</b>	<b>0,0</b>	<b>1,5</b>	<b>0,2</b>	<b>0,9</b>
Interbank	1,1	6,2	0,0	0,0	0,0	0,0	0,0	0,0	1,1	6,2	2,1
Continental	1,5	0,0	1,4	0,0	0,8	0,0	0,0	0,0	1,4	0,0	0,1
Crédito	0,0	1,9	0,0	4,8	0,0	2,9	0,0	0,0	0,0	1,9	1,2
Scotiabank*	2,0	2,0	0,0	0,0	0,0	0,0	0,0	0,0	2,0	2,0	2,0
Mi Banco	2,5	2,5	0,0	0,0	0,0	0,0	0,0	0,0	2,5	2,5	2,5
Banco del Trabajo	4,2	4,5	5,0	0,8	0,0	0,0	0,0	0,0	4,3	4,1	4,3
Banco Interamericano de Finanzas	0,8	0,0	0,0	0,0	0,0	0,0	0,0	0,0	0,8	0,0	0,5
<b>C.INSTITUC. DE MICROFINANZAS</b>	<b>3,5</b>	<b>5,7</b>	<b>2,7</b>	<b>0,2</b>	<b>0,0</b>	<b>0,0</b>	<b>1,1</b>	<b>2,9</b>	<b>3,2</b>	<b>5,5</b>	<b>4,1</b>
Caja Nor Perú	1,4	7,6	1,2	0,7	0,0	0,0	0,4	0,0	1,2	7,3	2,3
Caja Trujillo	2,7	5,0	1,8	0,4	0,0	0,0	1,6	4,1	2,5	4,9	2,8
C.Mun.Piura	10,3	1,6	5,6	0,0	0,0	0,0	0,0	0,0	7,3	0,8	7,0
Financiera Edyficar	5,7	3,8	0,0	0,0	0,0	0,0	0,0	0,0	5,7	3,8	5,2
Edpyme Acceso	13,1	0,0	0,0	0,0	0,0	0,0	0,0	0,0	13,1	0,0	13,1
Edpyme Pro Negocios	6,4	0,0	0,0	0,0	0,0	0,0	0,0	0,0	6,4	0,0	6,4
Edpyme Efectiva	13,9	66,7	0,0	0,0	0,0	0,0	0,0	0,0	13,9	66,7	13,9
<b>TOTAL</b>	<b>2,1</b>	<b>0,3</b>	<b>2,7</b>	<b>0,4</b>	<b>0,6</b>	<b>1,4</b>	<b>1,1</b>	<b>2,9</b>	<b>2,2</b>	<b>0,3</b>	<b>1,4</b>

1/ Incluye Saldos de la Oficina de Quiruvilca y Otuzco

2/ Incluye saldos de la oficina de Virú, El Porvenir, La Esperanza y Chocope

- Financiera Edyficar y Edpyme Acceso a partir del mes de marzo del 2008

\* Scotiabank a partir de 11 de setiembre de 2006

FUENTE: Superintendencia de Banca y Seguros

ELABORACION: BCRP. Sucursal Trujillo. Departamento de Estudios Económicos

## ANEXO 19

**LA LIBERTAD: CARTERA PESADA DEL SISTEMA FINANCIERO**  
(En porcentajes)

ENTIDADES FINANCIERAS	2007				2008								
	SET	OCT	NOV	DIC	ENE	FEB	MAR	ABR	MAY	JUN	JUL	AGO	SEP
<b>A. EMPRESAS BANCARIAS</b>	<b>1.1</b>	<b>1.1</b>	<b>0.7</b>	<b>1.0</b>	<b>1.0</b>	<b>1.0</b>	<b>1.4</b>	<b>1.4</b>	<b>1.2</b>	<b>0.9</b>	<b>0.9</b>	<b>0.9</b>	<b>0.9</b>
Interbank	0.6	0.6	0.6	0.6	0.6	0.6	3.8	3.6	2.1	2.1	2.1	2.1	2.1
Continental	0.7	0.7	0.2	0.6	0.6	0.5	0.5	0.6	0.8	0.8	0.1	0.1	0.1
Crédito	0.9	0.8	0.7	0.7	1.1	0.9	0.9	1.1	1.0	1.1	1.2	1.2	1.2
Scotiabank*	0.9	0.9	0.9	0.9	0.9	0.9	0.9	0.9	0.9	0.9	2.0	2.0	2.0
Mi Banco	6.3	5.6	5.0	4.4	4.0	3.4	3.1	2.4	2.2	2.1	2.5	2.5	2.5
Trabajo	5.3	5.3	4.7	4.4	4.5	4.2	4.4	4.6	4.2	4.2	4.3	4.3	4.3
Interamericano de Finanzas	0.6	0.9	0.8	0.7	0.7	0.7	0.7	0.7	0.3	0.3	0.5	0.5	0.5
<b>B. INSTITUCIONES DE MICROFINANZAS</b>	<b>3.5</b>	<b>3.5</b>	<b>3.2</b>	<b>3.1</b>	<b>3.5</b>	<b>3.7</b>	<b>3.6</b>	<b>3.5</b>	<b>3.4</b>	<b>3.9</b>	<b>4.1</b>	<b>4.1</b>	<b>4.3</b>
Caja Rural Nor Perú	3.1	3.2	2.4	2.4	2.4	2.4	2.5	2.4	2.2	2.1	2.3	2.3	2.3
Caja Municipal de Trujillo	2.8	2.9	2.6	2.5	2.8	3.0	2.9	2.7	2.7	2.8	2.8	2.8	2.8
Caja Municipal de Piura	7.6	7.4	7.1	6.8	7.1	7.2	8.2	8.2	8.2	8.2	7.0	7.0	7.0
CMR	0.0	0.0	0.0	0.0	0.0	0.0	0.0	0.0	0.0	0.0	0.0	0.0	0.0
Financiera Edyficar	5.3	5.2	5.2	5.2	5.2	5.2	5.2	5.2	5.2	5.2	5.2	5.2	5.2
Edpyme Acceso	10.3	10.7	10.8	12.2	13.1	13.1	13.1	13.1	13.1	11.3	13.1	13.1	13.1
Edpyme Pro Negocios	6.4	6.4	6.4	6.4	6.4	6.4	6.4	6.4	6.4	6.4	6.4	6.4	6.4
Edpyme Efectiva	15.0	15.9	14.8	14.8	11.4	13.4	14.9	13.9	13.9	13.9	13.9	13.9	13.9
<b>TOTAL</b>	<b>1.9</b>	<b>1.8</b>	<b>1.9</b>	<b>1.6</b>	<b>1.7</b>	<b>1.7</b>	<b>2.0</b>	<b>1.9</b>	<b>1.9</b>	<b>1.5</b>	<b>1.4</b>	<b>1.4</b>	<b>1.3</b>

- Financiera Edyficar y Edpyme Acceso a partir del mes de marzo del 2008

\* Scotiabank a partir de 11 de setiembre de 2006

FUENTE: Superintendencia de Banca y Seguros

ELABORACION: BCRP. Sucursal Trujillo. Departamento de Estudios Económicos

+