



**BANCO CENTRAL DE RESERVA DEL PERÚ**

**SUCURSAL TRUJILLO**

**SÍNTESIS ECONÓMICA DE LA LIBERTAD  
JUNIO 2008**

**DEPARTAMENTO ESTUDIOS ECONÓMICOS**

## CONTENIDO

RESEÑA INTRODUCTORIA .....	2
I. ACTIVIDAD PRODUCTIVA Y EMPLEO.....	3
1.1. Producción.....	3
1.1.1. Producción Agropecuaria.....	3
1.1.2. Producción Pesquera.....	6
1.1.3. Producción Minera.....	7
1.1.4. Producción Manufacturera.....	7
1.1.5. Construcción.....	9
1.1.6. Electricidad y Agua.....	10
1.1.7. Comercio: Encuestas de Ventas .....	10
1.1.8. Expectativas Empresariales.....	11
1.2 Aspectos Laborales.....	12
II. TIPO DE CAMBIO.....	13
2.1. Tipo de Cambio.....	13
III. SECTOR EXTERNO.....	13
3.1. Exportaciones .....	13
3.2. Importaciones .....	15
IV. FINANZAS PÚBLICAS.....	16
4.1. Gobierno Central.....	16
4.2. Gobierno Regional.....	17
V. MONEDA Y CRÉDITO.....	18
5.1. Depósitos del Sistema Financiero.....	18
5.2. Crédito del Sistema Financiero.....	19
5.3. Crédito a la Pequeña y Microempresa.....	21
VI. INFORMACIÓN ESTADÍSTICA.....	22
Anexo 1. Producción Agropecuaria.....	23
Anexo 2. Producción Pesquera .....	24
Anexo 3. Producción Minera.....	25
Anexo 4. Producción Manufacturera (Índice 1994 = 100).....	26
Anexo 5. Producción Manufacturera (Variaciones Porcentuales).....	27
Anexo 6. Empleo Formal Urbano Trujillo, por Sector Económico .....	28
Anexo 7. Tipo de Cambio paralelo en la ciudad de Trujillo.....	29
Anexo 8. Exportaciones FOB por Tipo de Producto.....	30
Anexo 9. Exportaciones FOB de Productos Tradicionales.....	31
Anexo 10. Exportaciones FOB de Productos No Tradicionales.....	32
Anexo 11. Exportaciones FOB por Bloque Económico.....	33
Anexo 12. Importaciones FOB por el Puerto de Salaverry.....	34
Anexo 13. Ingresos Corrientes del Gobierno Central .....	35
Anexo 14. Depósitos y Obligaciones del Sistema Financiero.....	36
Anexo 15. Depósitos en las Entidades Financieras Ubicadas por Ciudades .....	37
Anexo 16. Crédito del Sistema Financiero al Sector Privado.....	38
Anexo 17. Créditos de las Entidades Financieras Ubicadas por Ciudades.....	39
Anexo 18. Morosidad en las Entidades Financieras Ubicadas por Ciudades.....	40
Anexo 19. Cartera Pesada en el Sistema Financiero de La Libertad.....	41

**DIRECCIÓN EN INTERNET**

<http://www.bcrp.gob.pe>

## **RESEÑA INTRODUCTORIA**

La actividad económica en junio creció 15,5 por ciento con relación al mismo mes del pasado año, como resultado de la mayor actividad en casi todos los sectores, principalmente, en agropecuario (24,6 por ciento), otros servicios (19,9 por ciento), pesca (14,8 por ciento), manufactura (13,8 por ciento) y minería (9,3 por ciento). En el primer semestre del año, la producción acumulada creció 8,3 por ciento, respecto a análogo periodo del 2007.

En cuanto a perspectivas empresariales, respecto a la situación económica del país, el 54,8 por ciento de las empresas encuestadas creen que se mantendrá igual en los próximos tres meses; pero, respecto a la situación de sus propios negocios, el 77,4 por ciento tienen expectativas de mejoras.

El empleo formal urbano en la ciudad de Trujillo, en empresas de 10 y más trabajadores, creció en junio 2,9 por ciento respecto al mismo mes del año anterior.

El tipo de cambio venta en el mercado paralelo de la ciudad de Trujillo, registró en junio una cotización promedio diario de S/.2,903 por dólar, subiendo 2,9 por ciento respecto al mes anterior, pero 8,4 por ciento, por debajo del mismo mes de 2007 (S/. 3,170).

Las exportaciones en junio alcanzaron un valor FOB de US\$ 165,3 millones, 40,7 por ciento más de lo exportado en análogo mes de 2007. Las exportaciones tradicionales aumentaron 55,9 por ciento, mientras que las no tradicionales disminuyeron 0,4 por ciento.

En cuanto a las importaciones registradas por el Puerto de Salaverry, totalizaron en junio US\$ 47,2 millones, 120 por ciento más de lo importado en análogo mes del año anterior.

Los ingresos del Gobierno Central totalizaron en junio S/. 76,9 millones, 13,2 por ciento más, en términos reales, respecto al similar mes del 2007, por el aumento de los ingresos tributarios (13 por ciento). Por su parte, los gastos del Gobierno Regional totalizaron en junio S/. 69,9 millones, 31,2 por ciento, en términos reales, por encima de lo gastado en igual mes de 2007.

Referente al sistema financiero, los depósitos y colocaciones en el mes de junio aumentaron en 6,1 y 30,1 por ciento, respectivamente, con relación al similar mes del 2007, ambos en términos reales. En cuanto a la mora, registró un nivel de 1,5 por ciento.

## I. ACTIVIDAD PRODUCTIVA Y EMPLEO

### 1.1 Producción

La actividad económica en junio se expandió en 15,5 por ciento con relación al mismo mes del pasado año, por la mayor producción que registraron casi todos los sectores, a excepción de electricidad y agua que se contrajo en 2,9 por ciento. Los sectores con mayor expansión en el mes fueron: agropecuario (24,6 por ciento), otros servicios (19,9 por ciento), pesca (14,8 por ciento), manufactura (13,8 por

ciento) y minería (9,3 por ciento).

Durante el primer semestre la producción creció 8,3 por ciento, como resultado del mayor dinamismo registrado en los sectores manufactura (17,2 por ciento), otros servicios (16,2 por ciento), agropecuario (5,7 por ciento) y construcción (4,8 por ciento). Contrariamente, decreció la actividad minera y, electricidad y agua en 5,8 y 4,9 por ciento, respectivamente.

**CUADRO Nº 1**  
**VALOR BRUTO DE LA PRODUCCIÓN**  
(Variación real 1/)

	JUNIO		ENERO-JUNIO	
	2007	2008	2007	2008
<b>Agropecuario</b>	<b>9,8</b>	<b>24,6</b>	<b>7,7</b>	<b>5,7</b>
. Agrícola	15,8	33,7	13,5	5,0
. Pecuario	2,5	11,0	1,1	6,7
<b>Pesca</b>	<b>4,1</b>	<b>14,8</b>	<b>16,8</b>	<b>30,8</b>
<b>Minería</b>	<b>-24,1</b>	<b>9,3</b>	<b>11,5</b>	<b>-5,8</b>
<b>Manufactura</b>	<b>6,8</b>	<b>13,8</b>	<b>11,5</b>	<b>17,2</b>
Primaria	26,8	8,9	18,1	18,6
No primaria	-5,8	17,9	8,8	16,6
<b>Construcción</b>	<b>63,4</b>	<b>4,3</b>	<b>44,8</b>	<b>4,8</b>
<b>Electricidad y Agua</b>	<b>2,1</b>	<b>-2,9</b>	<b>5,0</b>	<b>-4,9</b>
<b>Servicios Gubernamentales</b>	<b>12,2</b>	<b>5,7</b>	<b>9,7</b>	<b>2,4</b>
<b>Otros Servicios</b>	<b>23,3</b>	<b>19,9</b>	<b>23,6</b>	<b>16,2</b>
<b>VBP</b>	<b>9,8</b>	<b>15,5</b>	<b>15,2</b>	<b>8,3</b>

1/ Respecto al mismo mes o periodo del año anterior

ELABORACIÓN: BCRP, Sucursal Trujillo. Departamento de Estudios Económicos

#### 1.1.1. Producción Agropecuaria

La producción agropecuaria creció en junio 24,6 por ciento respecto al mismo mes de 2007, por la mayor actividad tanto agrícola (33,7 por ciento) como pecuaria (11,0 por ciento).

En los seis primeros meses del año, el sector acumuló un crecimiento de 5,7 por ciento, sustentado en la mayor producción pecuaria (6,7 por ciento) y agrícola (5,0 por ciento).

**CUADRO Nº 2**  
**VALOR BRUTO PRODUCCIÓN AGROPECUARIA**  
(Variación real 1/)

	JUNIO		ENERO-JUNIO	
	2007	2008	2007	2008
Subsector Agrícola	15,8	33,7	13,5	5,0
Subsector Pecuario	2,5	11,0	1,1	6,7
<b>Sector Agropecuario</b>	<b>9,8</b>	<b>24,6</b>	<b>7,7</b>	<b>5,7</b>

1/ Respecto al mismo mes o período del año anterior.  
FUENTE: Gerencia Regional de Agricultura -La Libertad.  
ELABORACIÓN: BCRP, Sucursal Trujillo. Departamento de Estudios Económicos

La producción agrícola mensual aumentó, principalmente, en arroz (323,9 por ciento), papa (65,2 por ciento), uva (42,9 por ciento), espárrago (34,6 por ciento), maíz amarillo duro (20,1 por ciento), caña de azúcar (17,8 por ciento) y trigo (8,5 por ciento). Por el contrario, disminuyó la producción de alfalfa (46,8 por ciento),

palto (9,5 por ciento), cebada (7,5 por ciento) y maíz amiláceo (4,4 por ciento). En el primer semestre del año, la producción acumulada creció 5,0 por ciento y destaca la expansión de caña de azúcar (17,9 por ciento), espárrago (12,8 por ciento), papa (5,9 por ciento) y maíz amarillo duro (5,5 por ciento).

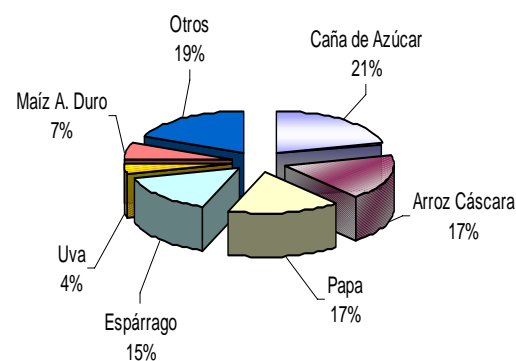
**CUADRO Nº 3**  
**PRODUCCIÓN PRINCIPALES PRODUCTOS AGRÍCOLAS**  
(En Tm)

CULTIVO	JUNIO			ENERO - JUNIO		
	2007	2008	Var. %	2007	2008	Var. %
Alfalfa	22 626	12 041	-46,8	126 194	76 015	-39,8
Arroz	14 805	62 752	323,9	284 093	281 318	-1,0
Caña de azúcar	348 564	410 753	17,8	1558 207	1836 843	17,9
Cebada	4589	4245	-7,5	6076	6040	-0,6
Espárrago	9 149	12 318	34,6	67 308	75 893	12,8
Maíz amarillo duro	48 821	58 620	20,1	92 789	97 921	5,5
Maíz amiláceo	7 943	7591	-4,4	12 533	12 335	-1,6
Palto	4 054	3 669	-9,5	15 199	15 155	-0,3
Papa	19 799	32 710	65,2	234 809	248 753	5,9
Trigo	4 539	4926	8,5	4668	4946	6,0
Uva	1 009	1 442	42,9	11 941	11 614	-2,7

FUENTE: Gerencia Regional de Agricultura -La Libertad.  
ELABORACIÓN: BCRP, Sucursal Trujillo. Departamento de Estudios Económicos

En lo que respecta a los precios en chacra, de los principales cultivos, aumentaron, en junio, para el arroz (49,5 por ciento), maíz amarillo duro (23,5 por ciento) y papa (18,2 por ciento). Por el contrario, disminuyó el

**GRÁFICO Nº 1**  
**PARTICIPACIÓN EN EL VBP**  
(ENERO-JUNIO 2008)



precio del espárrago, en 62,7 por ciento. En lo que va del año, los precios se han mantenido en alza para los tres primeros cultivos, en tanto que para el espárrago disminuyó 39,3 por ciento.

**CUADRO Nº 4  
PRECIOS EN CHACRA DE PRINCIPALES CULTIVOS  
(Nuevos soles por Kg.)**

CULTIVOS	JUNIO			ENERO - JUNIO		
	2007	2008	Var. %	2007	2008	Var. %
Arroz	0,95	1,42	49,5	0,86	1,31	51,7
Espárrago	5,17	1,93	-62,7	2,81	1,70	-39,3
Maíz amarillo duro	0,68	0,84	23,5	0,69	0,80	14,9
Papa	0,55	0,65	18,2	0,46	0,55	19,8

FUENTE: Gerencia Regional de Agricultura - La Libertad.  
ELABORACIÓN: BCRP, Sucursal Trujillo. Departamento de Estudios Económicos

En cuanto al avance de la campaña agrícola 2007-2008, se ha sembrado hasta junio un total de 187,2 mil hectáreas, 2,8 por ciento menos de lo instalado en igual periodo de la

campaña anterior, principalmente, por las menores siembras de pimiento piquillo, caña de azúcar, alcachofa, frijól grano seco, papa y espárrago.

**CUADRO Nº 5  
SUPERFICIE SEMBRADA 1/  
(Has)**

CULTIVOS	JUNIO		CAMPAÑA AGRICOLA 2/	
	2007	2008	2006/2007	2007/2008
<b>CULTIVOS TRANSITORIOS</b>	<b>6 528</b>	<b>7 215</b>	<b>182 615</b>	<b>181 635</b>
Alcachofa	37	117	1 280	724
Arroz			29 946	31 321
Cebada		5	25 536	25 839
Frijol grano seco	26	117	3 329	3 038
Maíz amarillo duro	3 454	3 974	23 742	24 412
Maíz amiláceo	9	2	14 157	13 933
Papa	2 244	1 849	22 996	21 092
Paprika	29	78	524	703
Pimiento Piquillo	0	0	498	2
Trigo		146	28 406	28 753
Otros	729	927	32 202	31 820
<b>CULTIVOS PERMANENTES</b>	<b>1 344</b>	<b>69</b>	<b>10 061</b>	<b>5 565</b>
Caña de azúcar	1 332	20	8 087	3 632
Espárrago	13	23	1 949	1 821
Uva	0	27	25	112
<b>Total</b>	<b>7 872</b>	<b>7 284</b>	<b>192 676</b>	<b>187 200</b>

1/ Cifras preliminares

2/ De agosto a junio.

FUENTE: Gerencia Regional de Agricultura -La Libertad.

ELABORACIÓN: BCRP, Sucursal Trujillo. Departamento de Estudios Económicos.

En cuanto a la actividad pecuaria, la mayor producción en junio (11 por ciento) se registró en todas las especies, principalmente, huevos (30,7 por ciento), carne de ave (10,1 por ciento), leche (8,1 por ciento) y carne de porcino (3,7 por ciento), que, en conjunto, aportan el 88 por

ciento del VBP del subsector.

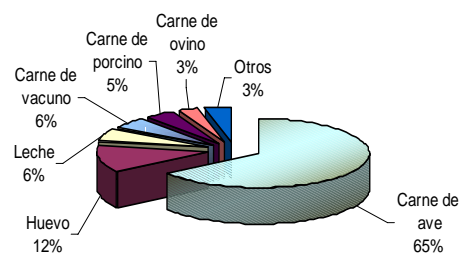
De enero a junio, la producción pecuaria acumulada creció 6,7 por ciento, principalmente, por la mayor producción de huevos (27,9 por ciento) y carne de ave (4,5 por ciento).

**CUADRO N° 6  
PRODUCCIÓN PECUARIA  
(T.M.)**

ESPECIES	JUNIO			ENERO - JUNIO		
	2007	2008	Var. %	2007	2008	Var. %
Carne de ave	15 034	16 547	10,1	89 937	93 990	4,5
Carne de ovino	439	449	2,3	2 461	2 503	1,7
Carne de porcino	999	1 036	3,7	5 690	5 889	3,5
Carne de vacuno	904	929	2,8	5 373	5 527	2,9
Huevos	3 469	4 532	30,7	20 676	26 455	27,9
Leche	9 039	9 775	8,1	50 724	52 295	3,1

FUENTE: Gerencia Regional de Agricultura - La Libertad  
ELABORACIÓN: BCRP, Sucursal Trujillo. Departamento de Estudios Económicos

**GRAFICO N° 2  
PARTICIPACIÓN VBP PECUARIO  
(ENERO-JUNIO 2008)**



### 1.1.2. Producción Pesquera

En junio, la actividad pesquera creció 14,8 por ciento respecto a similar mes de 2007, recuperándose del retroceso del pasado mes (18,7 por ciento). La expansión se sustenta en la mayor pesca tanto para la elaboración de harina y aceite, como para consumo humano en fresco.

La pesca con fines industriales aumentó 14,6 por ciento, debido a la presencia de anchoveta frente al litoral del departamento, cuyo desembarque pasó de 203,3 mil Tm. a 233 mil Tm. Por su parte, el desembarque

para consumo humano directo, en estado fresco (pesca artesanal), creció 32,8 por ciento, ante la mayor pesca de las especies lisa (pasó de 25,8 mil a 36,3 mil Tm.), suco (de 18 mil a 25,3 mil Tm.), tollo (de 11,9 mil a 17 mil Tm.), entre otras especies.

En el primer semestre, la producción pesquera creció 30,8 por ciento, igualmente, por la mayor pesca industrial (27,4 por ciento) y de consumo humano en fresco (92,4 por ciento).

**CUADRO N° 7  
PRODUCCIÓN PESQUERA  
(T.M.B.)**

	JUNIO			ENERO-JUNIO		
	2007	2008	Var.% 1/	2007	2008	Var.% 1/
<b>PESCA MARITIMA</b>	<b>203 451</b>	<b>233 194</b>	<b>14,8</b>	<b>433 242</b>	<b>552 875</b>	<b>30,8</b>
<b>Para Consumo Humano Directo</b>	<b>94</b>	<b>124</b>	<b>32,8</b>	<b>1 267</b>	<b>2 438</b>	<b>92,4</b>
Fresco	94	124	32,8	1 267	2 438	92,4
<b>Para Consumo Industrial</b>	<b>203 357</b>	<b>233 070</b>	<b>14,6</b>	<b>431 975</b>	<b>550 437</b>	<b>27,4</b>
Anchoveta	203 357	233 070	14,6	431 975	550 437	27,4
Otras Especies	0	0	0,0	0	0	0,0
<b>PESCA CONTINENTAL</b>	<b>1</b>	<b>1</b>	<b>0,0</b>	<b>3</b>	<b>3</b>	<b>0,0</b>
Fresco	1	1	0,0	3	3	0,0
<b>TOTAL</b>	<b>203 452</b>	<b>233 195</b>	<b>14,8</b>	<b>433 245</b>	<b>552 878</b>	<b>30,8</b>

1/ Variación en valores reales

FUENTE: Gerencia Regional de la Producción – La Libertad  
ELABORACIÓN: BCRP, Sucursal Trujillo. Departamento de Estudios Económicos

### 1.1.3 Producción Minera

La actividad minera creció en junio 9,3 por ciento, con relación a igual mes del año anterior, por la mayor producción de cobre (39,2 por ciento), zinc (27,7 por ciento), plomo (16,6 por ciento) y oro (9,5 por ciento). La producción de plata, por el contrario, disminuyó en 16,6 por ciento.

El oro, que participa con el 95,5 en el VBP del sector, expandió su producción en las empresas mineras la Poderosa

(56,9 por ciento), Pan American Silver (35,2 por ciento), Barrick (15 por ciento), Minero Horizonte (12,9 por ciento) y Retamas (8,4 por ciento).

En lo que va del año, la producción acumuló una caída de 5,8 por ciento, por la menor producción de plata (12 por ciento) y oro (6,1 por ciento). Los otros metales incrementaron su producción, siendo notoria la de cobre (40 por ciento).

**CUADRO Nº 8  
PRODUCCIÓN MINERA**

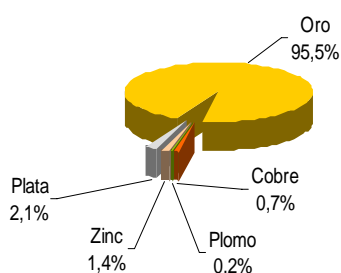
	JUNIO			ENERO - JUNIO		
	2007	2008	Var. % 1/	2007	2008	Var. % 1/
<b>MINERIA METÁLICA</b>			<b>9,3</b>			<b>-5,8</b>
Cobre (T.M.F.)	170	237	39,2	941	1 318	40,0
Oro (KG.F.)	3 976	4 355	9,5	27 505	25 817	-6,1
Plata (KG. F.)	8 069	6 730	-16,6	47 276	41 621	-12,0
Plomo (T.M.F.)	215	250	16,6	1 322	1 398	5,8
Zinc (T.M.F.)	608	777	27,7	3 772	4 288	13,7

1/ Variación en términos reales

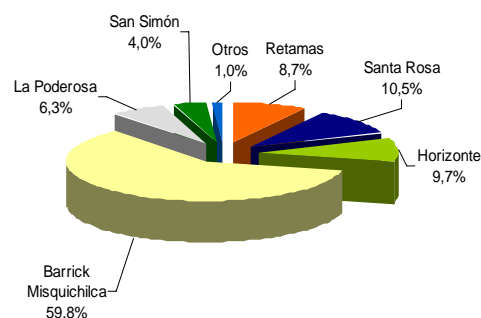
FUENTE: DGM/DPM/ Estadística Minera.

ELABORACIÓN: BCRP, Sucursal Trujillo. Departamento de Estudios Económicos

**GRÁFICO Nº 3  
PARTICIPACIÓN EN EL VBP MINERO  
(ENERO-JUNIO 2008)**



**GRÁFICO Nº 4  
PRODUCCIÓN DE ORO POR EMPRESAS  
(Participación % Acumulada  
ENERO-JUNIO 2008)**



ELABORACIÓN: BCRP, Sucursal Trujillo. Departamento de Estudios Económicos

### 1.1.3. Producción Manufacturera

En junio, la actividad manufacturera creció 13,8 por ciento frente a igual mes de 2007, por el dinamismo que registró la industria no primaria, con una expansión de 17,9 por

ciento. La producción manufacturera primaria, creció también, pero a un ritmo menor (8,9 por ciento).



Durante la primera mitad del año, la producción industrial acumuló un crecimiento de 17,2 por ciento, atribuido a la mayor actividad registrada en ambos subsectores; la

industria procesadora de recursos primarios creció 18,6 por ciento y la industria no primaria lo hizo en 16,6 por ciento.

**CUADRO Nº 9**  
**VALOR BRUTO PRODUCCIÓN MANUFACTURA**  
(Variación real ) 1/

	JUNIO		ENERO-JUNIO	
	2007	2008	2007	2008
Manufactura Primaria	26,8	8,9	18,2	18,6
Manufactura no Primaria	-5,8	17,9	8,8	16,6
<b>Total Sector</b>	<b>6,8</b>	<b>13,8</b>	<b>11,5</b>	<b>17,2</b>

1/ Respecto al mismo mes o periodo del año anterior.

FUENTE: Empresas industriales

ELABORACIÓN: BCRP, Sucursal Trujillo. Departamento de Estudios Económicos

### Subsector manufactura primaria

El avance del subsector primario (8,9 por ciento), se sustenta en la mayor actividad que registraron todas las ramas industriales. Los productos cárnicos (embutidos) aumentaron su producción en 20,6 por ciento, impulsada por la sostenida ampliación del mercado interno. La refinación de azúcar creció 14,7 por ciento, por los mayores niveles de producción en las empresas Cartavio (40,4 por ciento) y Casa Grande (22,9 ciento). Por último, ante

la mayor disponibilidad de materia prima (anchoveta), la industria de harina y aceite de pescado, se expandió en 3,0 por ciento.

En los primeros seis meses del año, la industria primaria creció 18,6 por ciento, por la mayor producción de azúcar (18,8 por ciento), harina y aceite de pescado (18,7 por ciento) y productos cárnicos (15,2 por ciento).

**CUADRO Nº 10**  
**PRODUCCIÓN MANUFACTURA PRIMARIA**  
(Índice de volumen físico: 1994=100)

CIU - Ramas de Actividad	JUNIO			ENERO -JUNIO		
	2007	2008	Var. %	2007	2008	Var. %
Productos cárnicos	171,4	206,7	20,6	176,5	203,3	15,2
Harina y aceite de pescado	926,4	954,6	3,0	332,4	394,5	18,7
Azúcar	244,3	280,1	14,7	182,5	216,7	18,8
<b>TOTAL</b>	<b>383,3</b>	<b>417,5</b>	<b>8,9</b>	<b>213,6</b>	<b>253,3</b>	<b>18,6</b>

FUENTE: Empresas Industriales

ELABORACIÓN: BCRP, Sucursal Trujillo. Departamento de Estudios Económicos

### Subsector manufactura no primaria

La actividad fabril no primaria, se mantiene dinámica, desde inicios de año. En junio, creció 17,9 por ciento y estuvo ligada a los mayores niveles de producción en la casi totalidad de ramas industriales. La fabricación de carrocías creció 71,4 por

ciento; papel y cartón, en 23 por ciento; alimentos y bebidas, en 21,5 por ciento; edición e impresión, en 21,1 por ciento; cemento, en 9,0 por ciento; hilados de algodón, en 6,8 por ciento; curtido de cueros, en 4,9 por ciento, y tableros

aglomerados, en 4,0 por ciento.

En el primer semestre de 2008, la industria no primaria creció 16,6 por ciento, con relación a igual periodo de 2007, por el buen desempeño en todas las ramas

industriales y destacan la industria de papel y cartón (56,6 por ciento), la fabricación de carrocerías (33,3 por ciento), la industria de tableros aglomerados (30,2 por ciento), la edición e impresión (22,4 por ciento) y alimentos y bebidas (16,6 por ciento).

**CUADRO Nº 11**  
**PRODUCCIÓN MANUFACTURA NO PRIMARIA**  
**(Índice de volumen físico: 1994=100)**

CIIU - Ramas de Actividad	JUNIO			ENERO -JUNIO		
	2007	2008	Var. %	2007	2008	Var. %
<b>Alimentos y Bebidas</b>	247,9	301,3	21,5	285,1	332,5	16,6
Conservas de hortalizas	363,9	453,8	24,7	540,6	680,3	25,8
Harina de trigo	142,8	123,3	-13,7	137,8	119,6	-13,2
Alimentos para animales	464,2	476,1	2,6	465,3	465,7	0,1
Galletas	229,1	244,9	6,9	208,7	229,1	9,8
Cerveza	157,4	193,8	23,1	204,2	215,3	5,4
Bebidas gaseosas	211,7	348,5	64,6	311,1	419,0	34,7
<b>Fabricación de Productos Textiles</b>	88,6	94,7	6,8	88,7	99,1	11,7
Hilados de algodón	88,6	94,7	6,8	88,7	99,1	11,7
<b>Curtido y Adobo de Cueros de Calzado</b>	77,5	81,3	4,9	69,4	75,5	8,7
<b>Productos de Madera y Otros</b>	241,7	251,3	4,0	256,0	333,2	30,2
Tableros aglomerados	241,7	251,3	4,0	256,0	333,2	30,2
<b>Papel y Productos de Papel</b>	153,2	188,4	23,0	132,5	207,5	56,6
Papel y cartón	153,2	188,4	23,0	132,5	207,5	56,6
<b>Edición e Impresión</b>	73,9	89,5	21,1	73,3	89,6	22,4
<b>Productos de Caucho y Plástico</b>	459,0	459,0	0,0	424,2	444,2	4,7
Sacos de polipropileno	523,2	496,5	-5,1	481,3	483,0	0,3
<b>Minerales no Metálicos</b>	175,7	191,6	9,0	165,4	181,5	9,7
Cemento	175,7	191,6	9,0	165,4	181,5	9,7
<b>Vehículos Automotores</b>	37,0	63,4	71,4	42,3	56,4	33,3
<b>TOTAL</b>	<b>207,8</b>	<b>244,9</b>	<b>17,9</b>	<b>225,3</b>	<b>262,8</b>	<b>16,6</b>

FUENTE: Empresas Industriales

ELABORACIÓN: BCRP, Sucursal Trujillo. Departamento de Estudios Económicos

### 1.1.5. Construcción

En junio, la construcción creció 4,3 por ciento respecto a igual mes de 2007, continuando con la evolución positiva de los anteriores meses. La expansión obedece al mayor gasto privado y público, en la edificación de conjuntos habitacionales, infraestructura educativa, obras civiles en empresas privadas (Hermes, Cementos

Pacasmayo, Casa Grande, Danper S.A., Laredo, entre otras) y obras de los gobiernos locales.

De enero a junio, la construcción acumuló un avance de 4,8 por ciento respecto al periodo análogo de 2007.

**CUADRO Nº 12**  
**PRINCIPALES INDICADORES DEL SECTOR CONSTRUCCIÓN**

	JUNIO			ENERO-JUNIO		
	2007	2008	Var. %	2007	2008	Var. %
Despacho de cemento (T.m.)	32 309	35 299	9,3	194 710	212 514	9,1
Venta de concreto (m3)	8 944	6 736	-24,7	48 283	37 008	-23,4
<b>Variación del sector 1/</b>			<b>4,3</b>			<b>4,8</b>

1/ Variación en términos reales

FUENTE: Empresa Cementos Pacasmayo S.A.A

ELABORACIÓN: BCRP, Sucursal Trujillo. Departamento de Estudios Económicos

### 1.1.6. Electricidad y Agua

La actividad del sector electricidad y agua disminuyó 2,9 por ciento, en junio, básicamente, por la menor producción del subsector electricidad. La generación mensual de energía eléctrica disminuyó 20,5 por ciento, por la menor producción de la Central Hidroeléctrica de Virú (13,9 por ciento), al continuar paralizada una de sus turbinas por labores de mantenimiento. El subsector agua, por el contrario, mejoró su

nivel de producción (1,4 por ciento), de 3,8 millones a 3,9 millones de metros cúbicos.

En los primeros seis meses del año, el sector registró un retroceso de 4,9 por ciento con relación a similar lapso de 2007, principalmente, por la menor producción de electricidad (25,7 por ciento) y agua (0,1 por ciento).

**CUADRO N° 13  
PRODUCCIÓN DE ELECTRICIDAD Y AGUA**

	JUNIO			ENERO - JUNIO		
	2007	2008	Var. %	2007	2008	Var. %
Electricidad (mwh)	3 610	2 869	-20,5	21 448	15 936	-25,7
Agua (m3)	3 829 603	3 883 195	1,4	24 428 810	24 397 702	-0,1
<b>Variación del Sector 1/</b>			<b>-2,9</b>			<b>-4,9</b>

1/ Variación en términos reales

FUENTE: : Osinergmin, Sedalib

ELABORACIÓN: BCRP, Sucursal Trujillo. Departamento de Estudios Económicos

### 1.1.7. Comercio: Encuesta de Ventas

Para evaluar el comportamiento de la actividad comercial, se aplicaron encuestas a 25 establecimientos, con una tasa de respuesta de 83 por ciento.

Las ventas en junio, respecto al mes anterior, se mantuvieron estables para el 89 por ciento de las empresas encuestadas, mientras que aumentaron para el 11 por ciento restante. Con relación a junio del

pasado año, el 63 por ciento de las empresas señalaron que sus ventas crecieron, en tanto que disminuyeron para el 21 por ciento y permanecieron igual para el 16 por ciento, restante.

En cuanto a las ventas esperadas para el mes de julio, el 58 por ciento cree que se mantendrá igual y el 42 por ciento, restante, espera vender más.

**CUADRO N° 14  
PRINCIPALES VARIABLES DEL SECTOR COMERCIO**

EMPRESAS	VENTAS						EXPECTATIVAS DE VENTAS DE JULIO 2008				TASA DE RESPUESTA %
	JUNIO 08 / MAYO 08			JUN 08 / JUN 07			JULIO 2008				
	+	-	=	+	-	=	+	-	=	No Apl	
<b>VENTAS MINORISTAS</b>	<b>6</b>	<b>0</b>	<b>94</b>	<b>63</b>	<b>25</b>	<b>13</b>	<b>44</b>	<b>0</b>	<b>56</b>	<b>0</b>	<b>76</b>
Grandes Almacenes	0	0	100	50	0	50	50	0	50	0	100
Calzado	0	0	100	100	0	0	0	0	100	0	100
Productos Farmacéuticos	0	0	100	100	0	0	100	0	0	0	50
Autom., accesorios y repuestos	25	0	75	50	50	0	25	0	75	0	80
Llantas	0	0	100	100	0	0	100	0	0	0	100
Art. De construcción y ferretería	0	0	100	60	20	20	40	0	60	0	100
Cueros y suelas	0	0	100	0	100	0	0	0	100	0	50
<b>VENTAS MAYORISTAS</b>	<b>33</b>	<b>0</b>	<b>67</b>	<b>67</b>	<b>0</b>	<b>33</b>	<b>33</b>	<b>0</b>	<b>67</b>	<b>0</b>	<b>100</b>
Alimentos y otros bienes de consumo	33	0	67	67	0	33	33	0	67	0	100
<b>TOTAL</b>	<b>11</b>	<b>0</b>	<b>89</b>	<b>63</b>	<b>21</b>	<b>16</b>	<b>42</b>	<b>0</b>	<b>58</b>	<b>0</b>	<b>83</b>

FUENTE: Empresas comerciales.

ELABORACIÓN: BCRP, Sucursal Trujillo. Departamento de Estudios Económicos

### 1.1.8. Expectativas Empresariales

Para conocer las expectativas empresariales, respecto a la situación económica del país y de sus respectivas empresas, se aplicó en junio encuestas a 41 empresas industriales y comerciales, entre grandes y medianas.

Con relación a la situación económica del país, la mayor parte de los encuestados

creen que se mantendrá igual para el próximo mes (58,1 por ciento) y siguientes tres meses (54,8 por ciento); sin embargo, para el 77,4 por ciento de las empresas encuestadas la percepción es de mejoría, cuando el horizonte se amplía a 12 meses, principalmente, en la actividad industrial (91,7 por ciento).

**CUADRO N° 15**  
**EXPECTATIVA EMPRESARIAL EN JUNIO**  
(En %)

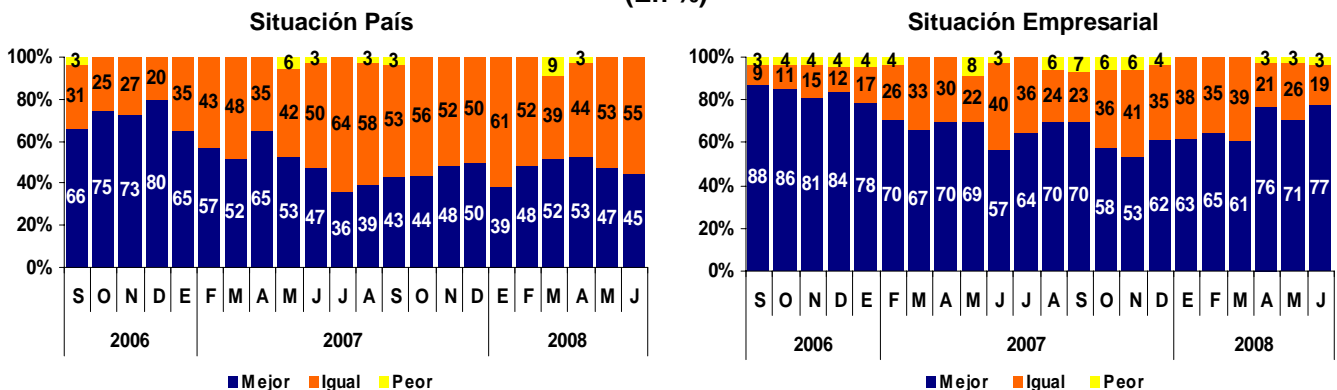
	SITUACIÓN ECONÓMICA PAÍS			SITUACIÓN ECONÓMICA EMPRESA		
	1 mes	3 meses	12 meses	1 mes	3 meses	12 meses
<b>Industria</b>						
Mejor	41.7	41.7	91.7	58.3	75.0	75.0
Igual	58.3	58.3	8.3	41.7	16.7	16.7
Peor	0.0	0.0	0.0	0.0	8.3	8.3
<b>Comercio</b>						
Mejor	42.1	47.4	68.4	47.4	78.9	89.5
Igual	57.9	52.6	31.6	52.6	21.1	10.5
Peor	0.0	0.0	0.0	0.0	0.0	0.0
<b>Total</b>						
Mejor	41.9	45.2	77.4	51.6	77.4	83.9
Igual	58.1	54.8	22.6	48.4	19.4	12.9
Peor	0.0	0.0	0.0	0.0	3.2	3.2

FUENTE: Empresas Industriales y Comerciales  
ELABORACIÓN: BCRP, Sucursal Trujillo. Departamento de Estudios Económicos

En cuanto a perspectivas de la situación económica de las empresas, el 51,6 por ciento de las empresas encuestadas esperan una situación mejor el próximo mes; el 77,4 por ciento, creen que estarán mejor en los

próximos tres meses; mientras que las perspectivas de mejora se amplía para el 83,9 por ciento, en los próximos doce meses.

**GRÁFICO N° 5**  
**EVOLUCIÓN DE EXPECTATIVAS PARA LOS PRÓXIMOS TRES MESES**  
(En %)



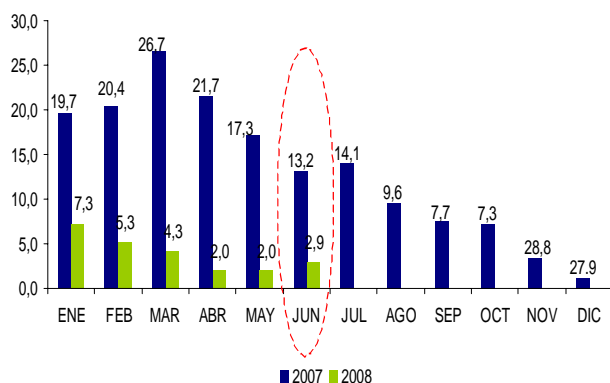
FUENTE: Empresas Industriales y Comerciales  
ELABORACIÓN: BCRP, Sucursal Trujillo. Departamento de Estudios Económicos

## 1.2. Aspectos Laborales

El empleo, en la ciudad de Trujillo, creció en junio 2,9 por ciento respecto al mismo mes del año anterior, originado por la mayor demanda en los sectores: transporte,

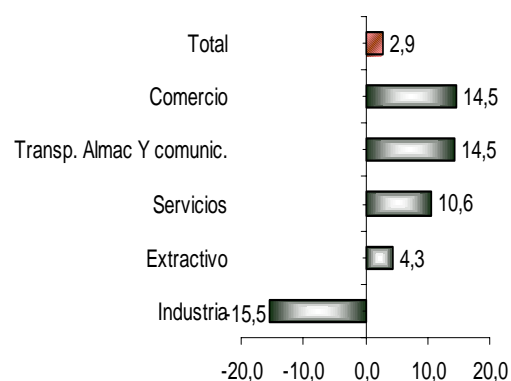
almacenamiento y comunicaciones; comercio; y servicios. Por el contrario, el empleo se redujo 15,5 por ciento, en el sector industria.

**GRÁFICO N° 6**  
**TRUJILLO: EMPLEO URBANO EN EMPRESAS DE 10 A MÁS TRABAJADORES (Variación Anual)**



FUENTE: MTPE-Informe Estadístico Mensual

**GRÁFICO N° 7**  
**TRUJILLO: EMPLEO FORMAL URBANO, SEGÚN SECTORES ECONÓMICOS (Variación Anual)**



**CUADRO N° 16**  
**CIUDAD DE TRUJILLO: DISTRIBUCIÓN Y VARIACIÓN DEL EMPLEO SEGÚN SECTORES ECONÓMICOS – JUNIO 2008**

Sectores Económicos	Distribución porcentual al mes de Mayo 2007 1/	Variación mensual 2/	Variación anual 3/
Comercio	12,2	1,2	14,5
Extractivo	18,7	0,2	4,3
Industria	28,3	1,6	-15,5
Servicios	31,4	2,1	10,7
Transporte, Almac. y Comunic.	9,4	1,0	14,5
<b>Total</b>	<b>100</b>	<b>1,4</b>	<b>2,9</b>
<b>Total absoluto</b>	<b>36 922</b>		

1/ Última actualización del marco muestral, la cual se actualiza anualmente.

2/ Variación del empleo del presente mes respecto al mes anterior.

3/ Variación del empleo del presente mes respecto al mismo mes del año anterior.

Nota: El sector Servicios incluye a la subrama Electricidad, Gas y Agua

FUENTE: MTPE-DNPEFP. Informe Estadístico Mensual

La expansión del empleo formal se refleja también en el número de afiliados activos al Sistema Privado de Pensiones, que, a nivel

departamental, aumentó en 7,3 por ciento, acumulando al mes de junio un total de 256,7 mil trabajadores.

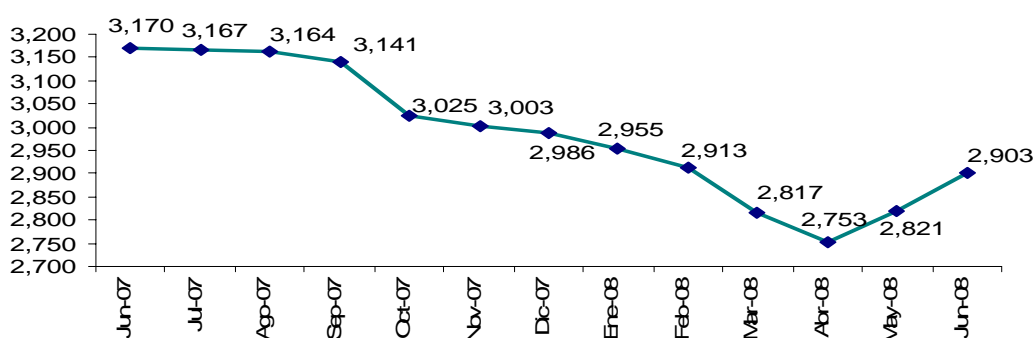
## II. TIPO DE CAMBIO

### 2.1. Tipo de Cambio

En junio, el tipo de cambio promedio diario, en el mercado paralelo de la ciudad de Trujillo, fue de S/. 2,870 para la compra y S/.2,903 para la venta. La cotización venta subió 2,9 por ciento, con relación al mes anterior, revirtiendo la tendencia

decreciente de meses anteriores. En lo que va del año, el dólar ha contraído su cotización en 2,8 por ciento, mientras que en los últimos doce meses, la caída es de 8,4 por ciento.

**GRÁFICO N° 8**  
**CIUDAD DE TRUJILLO: TIPO DE CAMBIO EN EL MERCADO PARALELO**  
**(Promedio Venta)**



ELABORACIÓN: BCRP, Sucursal Trujillo. Departamento de Estudios Económicos

## III. SECTOR EXTERNO

### 3.1. Exportaciones

Las exportaciones de La Libertad sumaron en junio US\$ 165,3 millones, 40,7 por ciento más de lo exportado en el mismo mes de 2007. Las exportaciones tradicionales aumentaron 55,9 por ciento, mientras que las no tradicionales descendieron 0,4 por ciento.

En las exportaciones tradicionales (US\$ 133,5 millones) destaca el mayor valor exportado de oro (59,4 por ciento) y harina de pescado (55,1 por ciento). En el primer caso, por aumento tanto del precio (40 por ciento) como del volumen embarcado (14 por ciento). En cuanto a harina de pescado, el mayor volumen embarcado (71,6 por ciento), contrarrestó la baja en su precio (9,6 por ciento).

En las exportaciones no tradicionales (US\$ 31,8 millones) la caída se sustenta, principalmente, en el menor tonelaje embarcado de productos agropecuarios, donde destaca el mango congelado, que disminuyó su volumen en 68,9 por ciento; igualmente, paltos congelados, en 46 por ciento; pimientos en conserva, en 30,8 por ciento; paltos frescos, en 27,1 por ciento; frutas frescas y en conserva, en 25,5 por ciento; y espárragos en conserva en 7,8 por ciento.

En lo que va del año, de enero a junio, las exportaciones acumularon un total de US\$ 1 014,5 millones, 36,6 por ciento más respecto a similar período del año anterior. Las exportaciones tradicionales y no tradicionales aumentaron en 37,7 por ciento y 32,2 por ciento, respectivamente.

**CUADRO Nº 17  
EXPORTACIONES POR GRUPO DE PRODUCTOS  
(Valor FOB en miles de US\$)**

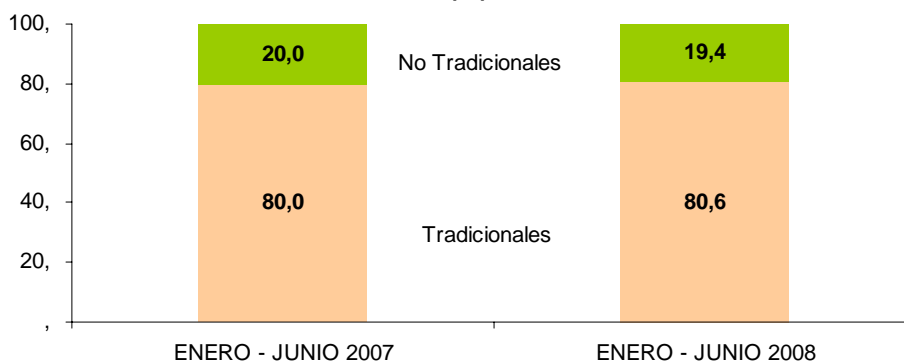
TIPO	JUNIO			ENERO - JUNIO		
	2007	2008	Var. %	2007	2008	Var %
<b>PRODUCTOS TRADICIONALES</b>	<b>85 620</b>	<b>133 516</b>	<b>55,9</b>	<b>593 930</b>	<b>818 029</b>	<b>37,7</b>
Pesqueros	9 340	11 433	22,4	84 684	89 866	6,1
Agrícolas	0	0	-	0	4 261	-
Mineros	76 280	122 083	60,0	509 246	723 902	42,2
<b>PRODUCTOS NO TRADICIONALES</b>	<b>31 889</b>	<b>31 773</b>	<b>-0,4</b>	<b>148 590</b>	<b>196 422</b>	<b>32,2</b>
Agropecuarios	26 188	27 536	5,1	124 636	167 699	34,6
Textiles	357	128	-64,1	2 144	2 821	31,6
Otros 1/	5 345	4 108	-23,1	21 810	25 902	18,8
<b>TOTAL EXPORTACIONES</b>	<b>117 509</b>	<b>165 289</b>	<b>40,7</b>	<b>742 520</b>	<b>1 014 451</b>	<b>36,6</b>

1/ Alimento para camarones, pieles y sus manufacturas, sacos de polipropileno y maquinaria.

FUENTE: SUNAT. Según Ubigeo

ELABORACIÓN: BCRP, Sucursal Trujillo. Departamento de Estudios Económicos

**GRÁFICO Nº 9  
ESTRUCTURA DE LAS EXPORTACIONES POR GRUPO DE PRODUCTOS  
(%)**



ELABORACIÓN: BCRP, Sucursal Trujillo. Departamento de Estudios Económicos

El destino de las exportaciones se concentra en seis países que, en conjunto, adquieren el 85,1 por ciento del valor total exportado, durante el primer semestre del año. El principal mercado es Suiza, que adquirió el 53,2 por ciento del total, principalmente, oro. Le siguen: Estados Unidos (11,3 por

ciento), con oro, espárragos en conserva; Canadá (7 por ciento), con oro; China (5 por ciento), con harina de pescado; España (4,9 por ciento), con espárragos en conserva; y México (3,7 por ciento), con oro.

**CUADRO Nº 18**  
**PRINCIPALES PAÍSES DE DESTINO Y PRINCIPALES PRODUCTOS EXPORTADOS**  
**(Enero - Junio 2008)**

País	% del Total	Principal Producto
Suiza	53,2	Oro
Estados Unidos	11,3	Oro y espárragos en conserva
Canadá	7,0	Oro
China	5,0	Harina de pescado
España	4,9	Espárragos en conserva
México	3,7	Oro
Francia	2,9	Espárragos en conserva
Alemania	2,7	Harina de pescado
Países Bajos	2,5	Espárragos frescos
Otros Países	6,8	Otros Productos
<b>Total</b>	<b>100,0</b>	

FUENTE: SUNAT. Según Ubigeo

ELABORACIÓN: BCRP, Sucursal Trujillo. Departamento de Estudios Económicos

En cuanto al uso de la infraestructura local de embarque, el 53,1 por ciento del volumen total exportado (235,1 mil Tm), de enero a junio, se ha efectuado por el Puerto de Salaverry, principalmente, harina de pescado (90,8 mil Tm), azúcar (12 mil Tm), alcohol etílico (6,1 mil Tm), zinc (3,8 mil Tm), espárragos en conserva (2,8 mil Tm), paltos frescos (2,1 mil Tm), pimientos en conservas (1,5 mil Tm) y alcachofas en conservas (1 mil Tm). Por el puerto del Callao, se embarcó alimentos para animales

(30,1 mil Tm), espárragos en conserva (23,1 mil Tm), harina de pescado (9,7 mil Tm), alcachofas en conservas (6,1 mil Tm) y pimientos en conservas (5,2 mil Tm.), principalmente. El resto de productos exportados han salido por el puerto de Paita (13,2 mil Tm), la frontera de Tumbes (5,6 mil Tm), el puerto de Chimbote (2,8 mil Tm) y el aeropuerto Jorge Chávez (2,6 mil Tm) .

### 3.2. Importaciones

Las importaciones realizadas por el puerto de Salaverry, totalizaron en junio US\$ 47,1 millones, 120 por ciento más, respecto a análogo mes de 2007. Durante el primer semestre del año, las importaciones acumularon un valor FOB de US\$ 170,6 millones, 51 por ciento, por encima de igual lapso del 2007.

El 99,8 por ciento de lo importado en el mes son insumos, de los cuales el 72,9 por

ciento son para la agricultura y lo restante para la industria.

Los principales países proveedores de las importaciones, en lo que va del año, son: Estados Unidos (32,4 por ciento), con urea a granel; Chile (15,8 por ciento), con sulfato de potasio; Bermudas (11,1 por ciento), con torta de soya; Canadá (7,6 por ciento), con cloruro de potasio; y Colombia (4,8 por ciento), con hulla bituminosa.



**CUADRO N° 19**  
**IMPORTACIONES SEGÚN USO O DESTINO 1/**  
**(Valor FOB en miles de US\$)**

	JUNIO			ENERO - JUNIO		
	2007	2 008	Var. %	2007	2008	Var. %
<b>I. Bienes Consumo</b>	<b>2</b>	<b>0</b>	<b>-</b>	<b>14</b>	<b>91</b>	<b>533</b>
<b>II. Insumos</b>	<b>13 504</b>	<b>47 075</b>	<b>249</b>	<b>100 759</b>	<b>166 317</b>	<b>65</b>
Combustibles, Lubricantes y Conexos	1,947	3 014	-	2210,179	5 543	151
Materias primas para la agricultura	6 975	34 297	392	58 524	113 763	94
Materias primas para la industria	6 527	9 764	50	40 025	47 012	17
Otros	0	0	-	0	0	-
<b>III. Bienes Capital y Materiales Construc.</b>	<b>7 947</b>	<b>75</b>	<b>-99</b>	<b>12 281</b>	<b>4 226</b>	<b>-66</b>
Materiales Construcción	0	75	-	911	1 303	43
Para la Agricultura	0	0	-	0	2685,155	-
Para la industria	3912	-	-100	7 333	228	-97
Equipo de Transporte	4035	0	-	4 037	9	-100
Diversos	0	0	-	0	0	-
<b>TOTAL</b>	<b>21 453</b>	<b>47 150</b>	<b>120</b>	<b>113 055</b>	<b>170 634</b>	<b>51</b>

1/ Importaciones por el Puerto de Salaverry

FUENTE: www.sunat.gob.pe

ELABORACIÓN: BCRP, Sucursal Trujillo. Departamento de Estudios Económicos

## IV. FINANZAS PÚBLICAS

### 4.1. Gobierno Central

Los ingresos del Gobierno Central totalizaron en junio S/. 76,9 millones, 13,2 por ciento más, en términos reales, respecto al similar mes del 2007, por la mayor recaudación por IGV e Impuesto a la Renta (IR).

Por IGV, se recaudó S/. 46,5 millones, 24 por ciento por encima de lo registrado en igual mes del pasado año, y se sustenta en los ingresos provenientes de las operaciones internas, que aumentaron en el mes 77,4 por ciento, a diferencia de los ingresos por operaciones externas, que disminuyeron en 29,9 por ciento.

En cuanto al impuesto a la renta, se recaudó en el mes S/. 23,3 millones, 6,2 por ciento más que en junio del 2007. La mayor recaudación proviene, principalmente, de las personas naturales que aumentó en 22,1 por ciento.

Durante los seis primeros meses del año, los ingresos recaudados totalizaron S/. 370,7 millones, 4,6 por ciento por debajo de lo recaudado en igual lapso del pasado año, por las caídas en el Impuesto a la Importación (98,7 por ciento), IGV (9,2 por ciento) y Selectivo al Consumo (11,2 por ciento).

**CUADRO Nº 20**  
**INGRESOS CORRIENTES DEL GOBIERNO CENTRAL**  
(En miles de nuevos soles)

	JUNIO			ENERO - JUNIO		
	2007	2008	Var.% 1/	2007	2008	Var.% 1/
<b>I. INGRESOS TRIBUTARIOS</b>	<b>64 142</b>	<b>76 637</b>	<b>13,0</b>	<b>368 444</b>	<b>369 600</b>	<b>-4,6</b>
<b>1. Impuestos a los Ingresos</b>	<b>20 794</b>	<b>23 349</b>	<b>6,2</b>	<b>137 818</b>	<b>154 574</b>	<b>6,6</b>
- Personas Naturales	8 458	10 920	22,1	34 130	42 166	17,4
- Personas Jurídicas	10 907	11 874	3,0	68 981	81 483	12,3
- Regularización	1 428	556	-63,2	34 707	30 925	-15,3
<b>2. Impuestos a la Importación</b>	<b>1 982</b>	<b>16</b>	<b>-99,2</b>	<b>10 925</b>	<b>150</b>	<b>-98,7</b>
<b>3. Impuestos General a las Ventas</b>	<b>35 506</b>	<b>46 524</b>	<b>24,0</b>	<b>188 589</b>	<b>180 202</b>	<b>-9,2</b>
- Operaciones internas	17 812	33 405	77,4	119 872	121 615	-3,6
- Operaciones Externas	17 694	13 120	-29,9	68 718	58 588	-18,9
<b>4. Impuestos Selectivo al Consumo 2/</b>	<b>1 005</b>	<b>1 061</b>	<b>-0,2</b>	<b>6 076</b>	<b>5 676</b>	<b>-11,2</b>
<b>5. Otros Ingresos Tributarios</b>	<b>4 855</b>	<b>5687</b>	<b>10,8</b>	<b>25 035</b>	<b>28 997</b>	<b>10,1</b>
<b>II. INGRESOS NO TRIBUTARIOS</b>	<b>177</b>	<b>309</b>	<b>65,4</b>	<b>1 123</b>	<b>1 112</b>	<b>-5,9</b>
<b>TOTAL</b>	<b>64 319</b>	<b>76 946</b>	<b>13,2</b>	<b>369 567</b>	<b>370 712</b>	<b>-4,6</b>

1/ Variación en términos reales

2/ Incluye ISC por operaciones externas

FUENTE: Superintendencia Nacional de Administración Tributaria - SUNAT

ELABORACIÓN: BCRP, Sucursal Trujillo. Departamento de Estudios Económicos

## 4.2. Gobierno Regional

Los gastos del Gobierno Regional totalizaron en junio S/. 69,9 millones, 31,2 por ciento más, en términos reales, respecto a lo gastado en igual mes del 2007, principalmente por el mayor gasto de capital (S/. 15 millones y 488 por ciento). Por su parte, el gasto corriente, que representa el 74,5 por ciento del gasto total, aumentó en 3,7 por ciento, principalmente

en la compra de bienes y servicios (24,8 por ciento).

En el primer semestre del año, el gasto regional acumuló S/. 387,1 millones, 20,1 por ciento más de lo efectuado en similar lapso del 2007. El gasto de capital aumentó 284,4 por ciento, en tanto que el gasto corriente lo hizo en 0,5 por ciento.

**CUADRO Nº 21**  
**GASTOS DEL GOBIERNO REGIONAL**  
(en miles de nuevos soles)

	JUNIO			ENERO - JUNIO		
	2007	2008	Var. % 1/	2007	2008	Var. % 1/
<b>I. GASTOS CORRIENTES</b>	<b>47 599</b>	<b>52 166</b>	<b>3,7</b>	<b>285 405</b>	<b>301 866</b>	<b>0,5</b>
1. Remuneraciones	30 253	33 146	3,7	177 252	190 647	2,2
2. Bienes y Servicios	3 954	5 216	24,8	23 379	26 046	5,9
3. Transferencias	13 392	13 804	-2,5	84 774	85 173	-4,5
Pensiones	11 201	11 270	-4,8	70 907	71 437	-4,2
Cargas Sociales	1 672	1 671	-5,5	10 388	9 634	-11,8
Otros	519	863	57,3	3 479	4 102	12,1
<b>II. GASTOS DE CAPITAL</b>	<b>2 869</b>	<b>17 830</b>	<b>488,0</b>	<b>21 072</b>	<b>85 215</b>	<b>284,4</b>
1. Formación Bruta de Capital	2 516	17 830	570,3	18 957	79 649	299,4
2. Otros	353	0	-100,0	2 115	5 566	150,2
<b>III. TOTAL (I+II)</b>	<b>50 468</b>	<b>69 996</b>	<b>31,2</b>	<b>306 477</b>	<b>387 081</b>	<b>20,1</b>

1/ variación en términos reales

FUENTE: Gobierno Regional de La Libertad

ELABORACIÓN: BCRP, Sucursal Trujillo. Departamento de Estudios Económicos

## V. MONEDA Y CRÉDITO

### 5.1. Depósitos del Sistema Financiero

Los depósitos del público en el sistema financiero ascendieron en junio a S/. 1 780 millones, 6,1 por ciento más, en términos reales, respecto a similar mes de 2007. Los depósitos en moneda nacional se expandieron en 29,7 por ciento, mientras que su similar en moneda extranjera disminuyeron en 18,1 por ciento.

En los depósitos en moneda nacional, el aumento se registró tanto en las empresas bancarias (26,9 por ciento) como en las instituciones de microfinanzas (33,7 por ciento). En los primeros, destacan las modalidades de depósitos a la vista y en ahorros, con aumentos de 39 por ciento y 36,1 por ciento, respectivamente. En las IMF, aumentaron tanto los depósitos a

plazo (39,1 por ciento) como de ahorro (17,7 por ciento).

Por su parte, el descenso en los depósitos en moneda extranjera se registró tanto en las IMF (27,7 por ciento) como en las empresas bancarias (16,2 por ciento). En las IMF destaca la caída de los depósitos de ahorro (39,1 por ciento) y depósitos a plazo (23,2 por ciento), mientras que en las empresas bancarias, el descenso se generó en los depósitos a plazo (25,4 por ciento).

Al finalizar junio, el 38 por ciento de los depósitos está dolarizado, 11 puntos porcentuales menos respecto al nivel que registró en junio del pasado año.

**CUADRO N° 22**  
**DEPÓSITOS EN EL SISTEMA FINANCIERO**  
**(saldos en miles de nuevos soles)**

	JUNIO		Var. % 1/
	2007	2008	
<b>Banco de la Nación</b>	<b>0</b>	<b>0</b>	<b>0,0</b>
<b>Empresas Bancarias</b>	<b>1 135 163</b>	<b>1 226 246</b>	<b>2,2</b>
<b>Instituciones de Microfinanzas</b>	<b>452 837</b>	<b>554 509</b>	<b>15,8</b>
Cajas Municipales	327 760	403 205	16,4
Cajas Rurales	125 077	151 304	14,4
<b>TOTAL</b>	<b>1 588 000</b>	<b>1 780 755</b>	<b>6,1</b>
En M/N	804 625	1 102 906	29,7
En M/E	783 375	677 849	-18,1

1/ Variación en términos reales

FUENTE: Superintendencia de Banca, Seguros y AFP (SBS)

ELABORACION: BCR, Sucursal Trujillo. Departamento de Estudios Económicos

El 70 por ciento de los depósitos se encuentran en tres instituciones: el Banco de Crédito (28,2 por ciento), la Caja

Municipal de Trujillo (22,5 por ciento) y el Banco Continental (19,3 por ciento).

**CUADRO Nº 23  
PARTICIPACIÓN EN LOS DEPÓSITOS  
(en %)**

	JUNIO		
	Miles de S/.	Mes	Acumulado
Banco de Crédito	501 869	28,2	28,2
Caja Municipal de Trujillo	400 306	22,5	50,7
Banco Continental	344 126	19,3	70,0
Banco Scotiabank	198 758	11,2	81,1
Caja Rural Nor Perú	150 905	8,5	89,6
Banco Interbank	86 769	4,9	94,5
Banco Interamericano	58 506	3,3	97,8
Banco del Trabajo	20 668	1,2	98,9
Mi Banco	7 772	0,4	99,4
Banco Financiero	4 079	0,2	99,6
Caja Municipal de Piura	2 577	0,1	99,8
Azteca del Perú	2 314	0,1	99,9
Falabella Perú	1 121	0,1	99,9
Caja Rural Sipán	399	0,0	100,0
Caja Municipal Sullana	322	0,0	100,0
Banco Ripley S.A.	264	0,0	100,0
<b>TOTAL</b>	<b>1 780 755</b>	<b>100,0</b>	

FUENTE: Superintendencia de Banca, Seguros y AFP (SBS)  
ELABORACION: BCR, Sucursal Trujillo. Departamento de Estudios Económicos

## 5.2. Crédito del Sistema Financiero

El crédito real al sector privado aumentó en junio 30,1 por ciento respecto a igual mes del 2007. El crédito en moneda nacional aumentó 66,1 por ciento, mientras que en moneda extranjera disminuyó 2,1 por ciento. Al finalizar junio, el saldo del crédito ascendió a S/. 2 910,1 millones, de los cuales el 55,9 por ciento está en moneda nacional.

El crédito anualizado de las empresas bancarias creció 35,1 por ciento, y destaca la expansión que registraron los bancos Interbank (79 por ciento) y Crédito (55,3 por ciento). Por su parte, en las IMF, el crédito aumento 12,3 por ciento, en términos reales, y destacan la expansión en las Edpymes y Empresas Financieras (54,2 por ciento).

**CUADRO Nº 24  
CRÉDITO DEL SISTEMA FINANCIERO  
(salos en miles de nuevos soles)**

	JUNIO		
	2007	2008	Var.% 1/
<b>Banco de la Nación</b>	<b>1 189</b>	<b>1 189</b>	<b>-5,4</b>
<b>Empresas Bancarias</b>	<b>1 648 851</b>	<b>2 355 295</b>	<b>35,1</b>
<b>Instituciones de Microfinanzas</b>	<b>466 006</b>	<b>553 638</b>	<b>12,4</b>
Cajas Municipales	339 257	392 295	9,4
Cajas Rurales	91123	103 256	7,2
Edpymes y Empresas financieras	35 626	58 087	54,2
<b>TOTAL</b>	<b>2 116 046</b>	<b>2 910 122</b>	<b>30,1</b>
<b>En M/N</b>	<b>926 539</b>	<b>1 626 762</b>	<b>66,1</b>
<b>En M/E</b>	<b>1 189 507</b>	<b>1 283 360</b>	<b>2,1</b>

1/ Variación en términos reales  
FUENTE: Superintendencia de Banca, Seguros y AFP (SBS)  
ELABORACION: BCR, Sucursal Trujillo. Departamento de Estudios Económicos

El crédito se concentra en el Banco Continental y el Banco de Crédito, que en conjunto proveen el 52,8 por ciento del

crédito total. Las instituciones especializadas en apoyar a la microempresa canalizan el 19 por ciento del

financiamiento, en el que destaca la Caja Trujillo con una participación de 12,4 por ciento.

**CUADRO Nº 25**  
**PARTICIPACIÓN EN LOS CRÉDITOS**  
**(en %)**

	JUNIO		
	Miles de S./	Mes	Acumulado
Banco Continental	804 139	27,6	27,6
Banco de Crédito	731 361	25,1	52,8
Caja Municipal de Trujillo	361 435	12,4	65,2
Banco Scotiabank	301 632	10,4	75,5
Banco Interbank	201 167	6,9	82,5
Banco Interamericano	115 467	4,0	86,4
Caja Rural Nor Perú	100 024	3,4	89,9
Banco Falabella	63 987	2,2	92,1
Banco del Trabajo	53 486	1,8	93,9
Mi Banco	49 590	1,7	95,6
Financiera Edyficar	30 287	1,0	97,6
Caja Municipal de Piura	28 719	1,0	96,6
Banco Financiero	26 914	0,9	98,6
Edpyme Acceso Crediticio	10 618	0,4	98,9
Edpyme Efectiva	6 864	0,2	99,2
Azteca del Perú	6 124	0,2	99,7
Edpyme Pro Negocios	5 435	0,2	99,3
Edpyme Alternativa	4 883	0,2	99,9
Caja Rural Sipán	3 232	0,1	99,5
Caja Municipal de Sullana	2 141	0,1	99,7
Banco Ripley S.A.	1 427	0,0	100,0
Banco de la Nación	1 189	0,0	100,0
<b>TOTAL</b>	<b>2 910 122</b>	<b>100,0</b>	

FUENTE: Superintendencia de Banca, Seguros y AFP (SBS)

ELABORACION: BCR, Sucursal Trujillo. Departamento de Estudios Económicos

En cuanto a la cartera atrasada, alcanzó en junio un nivel de 1,5 por ciento, 0,2 puntos porcentuales por encima del igual mes del pasado año. La mora en moneda nacional es de 2,2 por ciento, mientras que en moneda extranjera 1,4 por ciento.

Las empresas bancarias registraron un aumento en la morosidad de su cartera, de 0,8 a 0,9 por ciento, mientras que en las IMF, el aumento es de 2,9 a 3,9 por ciento.

**CUADRO Nº 26**  
**MOROSIDAD EN EL SISTEMA FINANCIERO 1/**  
**(En % de las colocaciones brutas)**

	JUNIO		
	2007	2008	Var. 2/
<b>1. Sistema Bancario</b>	<b>0,8</b>	<b>0,9</b>	<b>0,1</b>
<b>2. Instituciones de Microfinanzas</b>	<b>2,9</b>	<b>3,9</b>	<b>1,0</b>
Cajas Municipales	2,4	3,4	0,7
Cajas Rurales	3,3	2,5	-0,8
Edpymes	6,6	8,2	1,6
<b>TOTAL</b>	<b>1,3</b>	<b>1,5</b>	<b>0,2</b>
En M/N	1,7	2,2	0,5
En M/E	0,9	1,4	0,5

1/ Cartera pesada = (créditos vencidos +créditos en cobranza judicial)/colocaciones brutas

2/ Variación en puntos porcentuales.

FUENTE: Instituciones Financieras

ELABORACION: BCR, Sucursal Trujillo. Departamento de Estudios Económicos

### 5.3. Crédito a la Pequeña y Microempresa

El crédito otorgado a la pequeña y microempresa acumuló en junio un saldo de S/. 347,9 millones, 11,5 por ciento más, en términos reales, respecto al mismo mes del año pasado. El crédito proviene, principalmente, de la Caja Trujillo, que proporciona el 49,2 por ciento (S/. 171,1 millones) del crédito total; sin embargo,

destaca la expansión de Edpyme Alternativa (199 por ciento), Acceso Crediticio (34,8 por ciento), Banco del Trabajo (26,2 por ciento), Financiera Edyficar (25 por ciento), Edpyme Efectiva (22,9 por ciento) y el Banco Continental (22,1 por ciento).

**CUADRO N° 27**  
**CRÉDITO A LA PEQUEÑA Y MICROEMPRESA**  
**(saldos en miles de nuevos soles)**

Instituciones	JUNIO		
	2007	2008	Var. % 1/
<b>Instituciones Financieras</b>	<b>288 089</b>	<b>335 012</b>	<b>10,0</b>
Caja Municipal de Trujillo	149 065	171 156	8,6
Caja Rural Nor Perú	39 087	37 203	-10,0
Banco del Trabajo	29 378	39 184	26,2
Mi Banco	29 146	35 155	14,1
Financiera Edyficar	18 160	23 993	25,0
Edpyme Acceso Crediticio	7 310	10 416	34,8
Edpyme Efectiva	5 104	6 632	22,9
Edpyme Pro Negocios	4 589	4 834	-0,3
Banco Continental	2 716	3 507	22,1
Banco de Crédito	3 071	1 468	-54,8
Edpyme Alternativa	463	1 464	199,0
<b>Instituciones no Financieras</b>	<b>7 244</b>	<b>12 953</b>	<b>69,2</b>
Mi Crédito	n.d.	5 083	0,0
Ama	6 964	7 595	3,2
Hábitat	214	214	-5,4
Cámara de Comercio	66	61	-12,6
<b>TOTAL</b>	<b>295 333</b>	<b>347 965</b>	<b>11,5</b>

1/ Variación en términos reales

FUENTE: Instituciones Financieras

ELABORACIÓN: BCRP Sucursal Trujillo. Departamento de Estudios Económicos

## **INFORMACIÓN ESTADÍSTICA**

ANEXO N° 1

LA LIBERTAD: PRODUCCIÓN AGROPECUARIA (TM)

Productos	2007								2008						
	JUN	JUL	AGO	SET	OCT	NOV	DIC	ENE-DIC	ENE	FEB	MAR	ABR	MAY	JUN	
<b>AGRÍCOLA</b>															<b>AGRÍCOLA</b>
Arroz	14 805	1 510	0	90	0	-	0	285 693	842	6 754	14 485	50 173	160 541	62 752	Arroz
Caña de azúcar	348 564	348 976	379 349	342 159	388 357	381 435	368 247	3766 729	356 841	246 742	263 571	272 055	286 881	410 753	Caña de azúcar
Cebada	4 589	13 471	13 563	4 493	526	64	0	38 193	-	0	-	0	1 020	4 245	Cebada
Espárrago	9 149	10 271	10 635	9 168	12 255	11 435	17 073	138 144	12 038	13 526	12 403	12 473	12 951	12 318	Espárrago
Frijol grano seco	1 120	885	666	88	38	130	108	4 534	31	32	47	331	729	998	Frijol grano seco
Maíz amarillo duro	48 821	15 548	9 830	13 095	29 172	35 974	36 190	232 596	6 497	5 664	7 812	7 297	11 524	58 620	Maíz amarillo duro
Maíz amiláceo	7 943	4 904	1 485	67	45	0	15	19 048	7	11	200	386	3 783	7 591	Maíz amiláceo
Papa	19 799	17 936	5 036	9 294	14 911	24 778	25 151	332 082	15 162	50 916	40 690	38 279	57 256	32 710	Papa
Trigo	4 539	12 338	17 030	8 963	453	101	0	43 552	0	0		0	-	4 926	Trigo
Uva	3 972	3 728	3 595	3 396	3 654	3 265	3 747	44 912	3 805	3 752	4 179	3 664	3 140	2 859	Uva
<b>Otros agrícolas</b>															<b>Otros agrícolas</b>
Algodón	1 018	5 262	579	0	0	0	0	6 951	0	20	-	0	-	4 712	Algodón
Arveja grano seco	754	3 198	3 405	1 599	399	12	0	9 371	0	0	-	0	-	678	Arveja grano seco
Camote	311	729	285	524	494	158	86	3 458	210	224	295	335	211	543	Camote
Cebolla de cabeza	2 337	2 472	3 096	5 388	7 668	2 317	1 389	31 509	796	951	1 409	2 494	977	2 375	Cebolla de cabeza
Haba grano seco	1 262	2 124	1 913	169	25	0	0	6 221	0	0	-	15	548	1 448	Haba grano seco
Oca	3 740	2 098	474	29	0	0	0	9 860	30	10	-	457	2 051	3 102	Oca
Olluco	4 143	2 995	1 090	833	29	0	0	12 766	0	0	299	658	2 475	4 067	Olluco
Quinua	71	111	51	0	0	0	0	255	0	0	-	0	-	153	Quinua
Tomate	486	667	751	193	847	868	556	6 140	896	350	1 284	392	1 113	864	Tomate
Yuca	1 009	2 811	2 864	3 898	3 931	2 396	5 488	33 329	2 852	1 423	2 978	1 996	733	1 442	Yuca
<b>PECUARIO</b>															<b>PECUARIO</b>
Carne de ave	15 034	19 095	18 630	18 206	18 791	18 580	17 125	201 686	15 688	14 869	15 898	14 547	15 836	16 547	Carne de ave
Carne de ovino	439	419	415	402	421	443	443	5 038	389	407	390	424	436	449	Carne de ovino
Carne de porcino	999	1 121	1 089	962	965	945	948	11 790	995	949	936	950	995	1 036	Carne de porcino
Carne de vacuno	904	985	992	952	952	908	908	11 069	899	917	920	923	912	929	Carne de vacuno
Huevos	3 469	4 161	4 135	4 105	3 915	3 741	3 851	44 495	3 972	4 162	4 299	4 493	4 555	4 532	Huevos
Leche	9 039	9 218	9 157	8 995	8 606	8 602	8 607	103 966	8 346	8 211	8 241	8 783	8 919	9 775	Leche

1/ Peso de animales en pie

FUENTE: Gerencia Regional de Agricultura – La Libertad

ELABORACION: BCRP. Sucursal Trujillo. Departamento de Estudios Económicos



ANEXO N° 2

LA LIBERTAD: PRODUCCIÓN PESQUERA  
(T.M.)

	2007							ENE-DIC	2008						
	JUN	JUL	AGO	SET	OCT	NOV	DIC		ENE	FEB	MAR	ABR	MAY	JUN	
<b>I. PESCA MARÍTIMA</b>	<b>203 451</b>	<b>117</b>	<b>77</b>	<b>56</b>	<b>103</b>	<b>186 878</b>	<b>197 247</b>	<b>817 721</b>	<b>220</b>	<b>637</b>	<b>55</b>	<b>205952</b>	<b>112422</b>	<b>233194</b>	<b>I. PESCA MARÍTIMA</b>
<b>CHD 1/</b>	<b>94</b>	<b>117</b>	<b>77</b>	<b>56</b>	<b>103</b>	<b>89</b>	<b>168</b>	<b>1 877</b>	<b>220</b>	<b>637</b>	<b>55</b>	<b>861</b>	<b>146</b>	<b>124</b>	<b>CHD 1/</b>
1. Fresco	94	117	77	56	103	89	168	1 877	220	637	55	861	146	124	1. Fresco
Caballa	0	0	0	0	0	0	0	0	0	0	0	0	0	0	Caballa
Cachema	4	4	1	1	1	1	1	31	1	1	11	4	1	0	Cachema
Chita	0	1	1	0	1	1	0	15	3	1	1	1	1	1	Chita
Jurel	0	0	0	0	0	0	0	0	0	0	0	0	0	0	Jurel
Liza	26	20	4	11	19	23	59	634	182	610	39	717	77	36	Liza
Lorna	3	21	19	9	30	5	13	119	8	2	1	11	3	6	Lorna
Mojarrilla	0	0	0	1	1	0	0	3	1	0	0	1	0	2	Mojarrilla
Perico	5	7	4	2	2	4	9	243	25	22	1	0	0	1	Perico
Raya	1	1	1	0	0	1	1	26	1	1	2	2	3	0	Raya
Suco	18	33	31	9	11	8	12	265	0	0	0	82	28	25	Suco
Tollo	12	12	9	12	17	10	7	225	0	0	0	11	10	17	Tollo
Otras	24	17	8	10	23	36	66	316	0	0	0	32	21	35	Otras
2. Congelado	0	0	0	0	0	0	0	0	0	0	0	0	0	0	2. Congelado
3. Conservas	0	0	0	0	0	0	0	0	0	0	0	0	0	0	3. Conservas
<b>CHI 2/</b>	<b>203 357</b>	<b>0</b>	<b>0</b>	<b>0</b>	<b>0</b>	<b>186 789</b>	<b>197 079</b>	<b>815 844</b>	<b>0</b>	<b>0</b>	<b>0</b>	<b>205091</b>	<b>112276</b>	<b>233070</b>	<b>CHI 2/</b>
1. Anchoveta	203 357	0	0	0	0	186 789	197 079	815 844	0	0	0	205 091	112 276	233 070	1. Anchoveta
2. Otras Especies	0	0	0	0	0	0	0	0	0	0	0	0	0	0	2. Otras Especies
<b>II. PESCA CONTINENTAL</b>	<b>1</b>	<b>1</b>	<b>0</b>	<b>1</b>	<b>0</b>	<b>0</b>	<b>0</b>	<b>6</b>	<b>0</b>	<b>0</b>	<b>0</b>	<b>0</b>	<b>0</b>	<b>1</b>	<b>II. PESCA CONTINENTAL</b>
1. Fresco	1	1	0	1	0	0	0	6	0	0	0	0	0	1	1. Fresco
<b>TOTAL</b>	<b>203 451</b>	<b>118</b>	<b>78</b>	<b>56</b>	<b>104</b>	<b>186 878</b>	<b>197 248</b>	<b>817 726</b>	<b>220</b>	<b>637</b>	<b>55</b>	<b>205952</b>	<b>112422</b>	<b>233195</b>	<b>TOTAL</b>

1/ Consumo Humano Directo2/ Consumo Humano Indirecto

FUENTE: Gerencia Regional de la Producción – La Libertad

ELABORACION: BCRP. Sucursal Trujillo. Departamento de Estudios Económicos

ANEXO N° 3

LA LIBERTAD: PRODUCCIÓN MINERA

PRODUCTOS	2007								2008						PRODUCTOS
	JUN	JUL	AGO	SET	OCT	NOV	DIC	ENE-DIC	ENE	FEB	MAR	ABR	MAY	JUN	
<b>MINERÍA METALICA</b>															<b>MINERÍA METALICA</b>
Cobre (TMF)	170	158	195	189	212	197	222	2 116	209	207	226	228	211	237	Cobre (TMF)
Oro (KGF)	3 976	3 883	3 607	4 809	3 831	4 429	5 879	53 945	3 710	4 372	4 282	4 473	4 624	4 355	Oro (KGF)
Plata (KGF)	8 069	7 433	7 206	7 196	8 303	6 836	7 454	91 704	6 793	6 764	6 899	7 409	7 026	6 730	Plata (KGF)
Plomo (TMF)	215	226	264	262	247	199	242	2 761	201	206	242	271	228	250	Plomo (TMF)
Zinc (TMF)	608	638	809	796	748	570	672	8 006	600	676	777	787	671	777	Zinc (TMF)

FUENTE: DGM/DPDM Estadística Minera

ELABORACION: BCRP, Sucursal Trujillo. Departamento de Estudios Económicos

**ANEXO N° 4**

**LA LIBERTAD: PRODUCCIÓN MANUFACTURERA  
(Índice 1994 = 100)**

DESCRIPCION	2007								2008						DESCRIPCION
	JUN	JUL	AGO	SET	OCT	NOV	DIC	ENE-DIC	ENE	FEB	MAR	ABR	MAY	JUN	
<b>MANUFACTURA PRIMARIA</b>	<b>383,3</b>	<b>195,2</b>	<b>208,5</b>	<b>186,4</b>	<b>235,5</b>	<b>381,3</b>	<b>398,3</b>	<b>240,6</b>	<b>206,9</b>	<b>149,2</b>	<b>148,6</b>	<b>333,8</b>	<b>268,4</b>	<b>417,5</b>	<b>MANUFACTURA PRIMARIA</b>
1511 PRODUCTOS CARNICOS	171,4	207,5	207,4	175,0	210,5	190,5	162,7	184,4	184,6	177,9	195,1	232,7	222,7	206,7	1511 PRODUCTOS CARNICOS
1512-15 HARINA Y ACEITE DE PESCADO	926,4	0,0	0,0	0,0	0,0	766,8	867,7	302,4	0,0	0,0	0,0	865,2	547,4	945,6	1512-15 HARINA Y ACEITE DE PESCADO
1542 AZUCAR	244,3	250,1	268,4	240,8	305,1	285,8	282,3	227,3	267,9	189,7	187,5	189,4	192,0	280,1	1542 AZUCAR
<b>MANUFACTURA NO PRIMARIA</b>	<b>207,7</b>	<b>239,0</b>	<b>270,7</b>	<b>285,5</b>	<b>305,6</b>	<b>300,5</b>	<b>300,9</b>	<b>254,5</b>	<b>291,3</b>	<b>272,6</b>	<b>262,8</b>	<b>255,2</b>	<b>249,2</b>	<b>244,9</b>	<b>MANUFACTURA NO PRIMARIA</b>
1513 CONSERVACION FRUTAS/HORTALZAS	333,7	469,8	734,0	1058,2	1148,1	1069,0	1099,0	709,5	1002,1	810,9	722,6	532,2	551,2	489,7	1513 CONSERVACION FRUTAS/HORTALZAS
1520 PRODUCTOS LACTEOS	146,4	192,1	196,6	214,9	200,3	187,6	145,8	190,3	193,0	154,6	168,4	189,4	198,7	161,3	1520 PRODUCTOS LACTEOS
1531 PRODUCTOS DE MOLINERIA	144,7	145,5	161,6	155,3	156,9	144,8	87,1	140,5	96,7	105,0	134,7	133,8	134,8	125,7	1531 PRODUCTOS DE MOLINERIA
1533 ALIMENTOS PARA ANIMALES	464,2	538,0	480,4	420,8	458,6	492,8	503,6	473,8	435,9	473,1	480,3	514,7	414,1	476,1	1533 ALIMENTOS PARA ANIMALES
1541 PRODUCTOS DE PANADERIA	229,1	243,8	258,8	244,7	208,2	207,2	213,1	219,0	188,5	232,5	208,4	250,0	250,5	244,9	1541 PRODUCTOS DE PANADERIA
1543 ELABORACION DE CHOCOLATE	87,6	106,8	107,2	251,2	464,7	420,6	609,9	182,9	20,3	20,4	0,0	74,0	65,3	88,0	1543 ELABORACION DE CHOCOLATE
1551 BEBIDAS ALCOHOLICAS	148,6	143,6	143,0	132,7	142,9	160,6	129,2	129,7	187,5	97,0	121,0	165,4	201,8	250,8	1551 BEBIDAS ALCOHOLICAS
1553 CERVEZA	157,4	166,5	195,6	168,3	219,8	207,1	259,5	203,5	242,8	238,2	157,5	214,2	245,2	193,8	1553 CERVEZA
1554 BEBIDAS GASEOSAS	211,7	309,7	314,5	280,6	294,7	304,1	379,5	312,5	469,1	433,4	487,5	409,9	365,6	348,5	1554 BEBIDAS GASEOSAS
1711 HILADOS DE ALGODÓN	88,6	90,6	93,9	100,0	100,0	100,6	108,8	93,9	100,8	100,3	103,1	103,1	93,0	94,7	1711 HILADOS DE ALGODÓN
1911 CUERO	17,4	20,6	14,9	15,3	16,3	14,5	12,0	16,3	18,5	15,9	14,2	17,0	18,1	14,8	1911 CUERO
1920 CALZADO	193,09	190,91	182,72	155,52	172,16	197,26	152,143	172,9	63,1	189,5	202,9	238,5	252,1	213,9	1920 CALZADO
2021 TABLEROS AGLOMERADOS	241,7	280,0	279,6	237,9	326,5	406,0	380,6	287,2	384,0	359,1	410,9	299,9	293,9	251,3	2021 TABLEROS AGLOMERADOS
2101 PAPEL Y CARTON	153,2	138,5	210,4	185,9	204,2	193,5	223,2	162,6	210,1	204,0	173,9	269,6	198,8	188,4	2101 PAPEL Y CARTON
2212 EDICION DE PERIODICOS	73,9	79,2	78,6	81,2	78,8	80,0	81,0	76,5	85,4	93,3	91,1	90,7	87,8	89,5	2212 EDICION DE PERIODICOS
2520 PRODUCTOS DE PLASTICO	459,0	473,6	473,5	468,8	462,3	457,9	289,2	430,8	364,0	468,4	448,6	440,0	485,2	459,0	2520 PRODUCTOS DE PLASTICO
2694 CEMENTO	175,7	192,7	205,0	185,7	197,5	191,5	193,3	179,9	193,1	179,6	175,6	170,9	178,4	191,6	2694 CEMENTO
3420 CARROCERIAS	37,0	31,7	42,3	58,1	47,6	58,1	47,6	44,9	58,1	58,1	52,9	42,3	63,4	63,4	3420 CARROCERIAS
<b>TOTAL</b>	<b>263,0</b>	<b>225,2</b>	<b>251,1</b>	<b>254,4</b>	<b>283,6</b>	<b>425,9</b>	<b>331,5</b>	<b>250,1</b>	<b>265,4</b>	<b>236,2</b>	<b>229,1</b>	<b>279,3</b>	<b>255,3</b>	<b>299,2</b>	<b>TOTAL</b>

FUENTE: Empresas Industriales

ELABORACION: BCRP, Sucursal Trujillo. Departamento de Estudios Económicos

**ANEXO N° 5**

**LA LIBERTAD: PRODUCCIÓN MANUFACTURERA  
(Variación Porcentual)**

DESCRIPCION	2007								2008						DESCRIPCION
	JUN	JUL	AGO	SET	OCT	NOV	DIC	ENE-DIC	ENE	FEB	MAR	ABR	MAY	JUN	
<b>MANUFACTURA PRIMARIA</b>	<b>26,8</b>	<b>29,9</b>	<b>31,2</b>	<b>0,2</b>	<b>8,8</b>	<b>20,5</b>	<b>11,7</b>	<b>16,9</b>	<b>9,1</b>	<b>-8,0</b>	<b>-6,7</b>	<b>153,1</b>	<b>5,1</b>	<b>8,9</b>	<b>MANUFACTURA PRIMARIA</b>
1511 PRODUCTOS CARNICOS	22,2	38,3	12,8	6,9	28,2	5,7	1,1	24,1	10,8	17,2	2,2	26,6	14,4	20,6	1511 PRODUCTOS CARNICOS
1512-15 HARINA Y ACEITE DE PESCADO	6,6	-	-	-	-	19,4	24,5	20,4	-	-	-	123,6	-19,6	3,0	1512-15 HARINA Y ACEITE DE PESCADO
1542 AZUCAR	60,2	29,4	32,6	-0,2	7,9	22,2	2,8	15,2	9,0	-9,4	-7,3	246,6	38,9	14,7	1542 AZUCAR
<b>MANUFACTURA NO PRIMARIA</b>	<b>-5,9</b>	<b>4,7</b>	<b>14,4</b>	<b>11,2</b>	<b>12,3</b>	<b>13,7</b>	<b>12,1</b>	<b>10,3</b>	<b>18,1</b>	<b>20,6</b>	<b>13,7</b>	<b>20,6</b>	<b>9,0</b>	<b>17,9</b>	<b>MANUFACTURA NO PRIMARIA</b>
1513 CONSERVACION FRUTAS/HORTALZAS	-24,3	-11,8	34,4	37,6	25,0	24,4	27,6	16,4	41,4	45,1	73,4	22,3	14,0	46,8	1513 CONSERVACION FRUTAS/HORTALZAS
1520 PRODUCTOS LACTEOS	-23,0	-10,6	-19,8	-15,7	-16,7	-11,2	-27,3	-8,2	5,6	-6,6	-28,4	2,9	-14,4	10,2	1520 PRODUCTOS LACTEOS
1531 PRODUCTOS DE MOLINERIA	-6,4	-4,1	-5,9	-5,6	35,0	6,7	-14,3	2,7	-16,2	-27,7	-4,5	-3,3	-10,0	-13,1	1531 PRODUCTOS DE MOLINERIA
1533 ALIMENTOS PARA ANIMALES	-4,0	9,7	-2,3	-8,5	-7,5	4,5	1,6	0,7	-7,8	9,3	-0,2	12,4	-14,2	2,6	1533 ALIMENTOS PARA ANIMALES
1541 PRODUCTOS DE PANADERIA	1,6	9,7	10,0	12,2	-8,5	0,7	24,8	8,6	-1,5	49,5	-5,1	6,6	12,8	6,9	1541 PRODUCTOS DE PANADERIA
1543 ELABORACION DE CHOCOLATE	50,9	24,3	40,9	111,1	4,0	-13,6	4,7	10,9	90,7	80,0	-100,0	102,7	29,6	0,5	1543 ELABORACION DE CHOCOLATE
1551 BEBIDAS ALCOHOLICAS	-6,6	1,1	4,9	-19,6	-21,2	4,0	-17,1	-8,9	47,9	-9,4	-23,8	140,8	112,5	68,7	1551 BEBIDAS ALCOHOLICAS
1553 CERVEZA	-9,6	2,5	8,4	-5,7	1,2	-14,2	7,3	3,5	7,4	23,1	-33,4	11,9	11,2	23,1	1553 CERVEZA
1554 BEBIDAS GASEOSAS	-29,9	-20,5	15,9	4,2	3,1	-2,7	15,8	8,6	27,4	23,5	52,4	37,5	15,1	64,6	1554 BEBIDAS GASEOSAS
1711 HILADOS DE ALGODÓN	-13,4	22,9	11,9	9,0	7,7	8,3	21,4	9,1	13,4	25,2	17,0	13,4	-2,9	6,8	1711 HILADOS DE ALGODÓN
1911 CUERO	19,6	35,9	12,9	10,0	15,0	-13,3	-29,8	8,5	9,9	10,6	-23,7	0,4	0,7	-15,0	1911 CUERO
1920 CALZADO	163,78	79,823	8,5	7,9	60,5	83,3	95,1	47,8	-50,6	11,5	-5,0	48,6	44,3	8,4	1920 CALZADO
2021 TABLEROS AGLOMERADOS	-18,6	-16,2	-20,5	-26,5	-10,0	12,3	-10,2	-7,0	162,2	26,6	25,1	34,6	-6,1	4,0	2021 TABLEROS AGLOMERADOS
2101 PAPEL Y CARTON	3,0	188,1	495,3	42,7	91,9	146,4	31,4	87,5	20,6	11,4	-3,7	319,6	399,7	23,0	2101 PAPEL Y CARTON
2212 EDICION DE PERIODICOS	-0,8	4,0	2,5	7,4	1,4	11,0	11,0	-0,5	51,6	25,2	22,3	15,6	7,3	21,1	2212 EDICION DE PERIODICOS
2520 PRODUCTOS DE PLASTICO	12,2	15,2	8,0	6,3	8,4	12,8	-18,1	10,3	-3,5	15,9	5,7	-1,4	11,8	0,0	2520 PRODUCTOS DE PLASTICO
2694 CEMENTO	21,2	30,7	14,9	12,0	22,3	18,1	10,0	19,2	16,8	15,9	6,5	6,7	4,0	9,0	2694 CEMENTO
3420 CARROCERIAS	16,7	-14,3	14,3	22,2	28,6	83,3	50,0	34,2	22,2	57,1	25,0	14,3	20,0	71,4	3420 CARROCERIAS
<b>TOTAL</b>	<b>6,8</b>	<b>10,6</b>	<b>18,4</b>	<b>8,4</b>	<b>11,3</b>	<b>16,1</b>	<b>12,0</b>	<b>12,2</b>	<b>15,8</b>	<b>13,5</b>	<b>8,8</b>	<b>50,1</b>	<b>7,7</b>	<b>13,8</b>	<b>TOTAL</b>

FUENTE: Empresas Industriales  
ELABORACION: BCRP, Sucursal Trujillo. Departamento de Estudios Económicos

## ANEXO N° 6

**CIUDAD DE TRUJILLO: EMPLEO FORMAL URBANO EN EMPRESAS DE 10 Y MÁS TRABAJADORES  
POR SECTORES ECONÓMICOS**

(Variación porcentual con respecto al mismo mes año anterior)

<b>Año</b>	<b>Mes</b>	<b>Extractivo</b>	<b>Industria</b>	<b>Comercio</b>	<b>Tranp. Alm. Y Comunic.</b>	<b>Servicios</b>	<b>Total</b>
<b>2006</b>	<b>ENE</b>	1,9	15,1	4,8	-3,7	3,5	<b>5,4</b>
	<b>FEB</b>	3,7	24,9	5,9	0,9	9,5	<b>10,6</b>
	<b>MAR</b>	2,6	10,9	6,9	1,1	7,9	<b>6,6</b>
	<b>ABR</b>	0,4	21,6	1,4	1,3	15,8	<b>10,2</b>
	<b>MAY</b>	1,8	43,7	0,5	3,8	9,6	<b>13,2</b>
	<b>JUN</b>	13,1	51,0	2,2	3,1	9,8	<b>17,9</b>
	<b>JUL</b>	5,7	48,1	4,0	8,5	9,9	<b>16,8</b>
	<b>AGO</b>	7,3	52,8	3,7	11,7	11,0	<b>19,2</b>
	<b>SEP</b>	11,6	51,7	3,8	11,2	18,0	<b>22,6</b>
	<b>OCT</b>	4,4	62,2	4,9	14,2	10,5	<b>20,9</b>
	<b>NOV</b>	15,7	83,9	4,2	15,3	12,3	<b>28,8</b>
	<b>DIC</b>	4,3	83,0	4,0	18,5	12,5	<b>27,9</b>
<b>2007</b>	<b>ENE</b>	5,4	47,2	4,7	20,0	10,4	<b>19,7</b>
	<b>FEB</b>	8,0	47,3	7,4	20,7	8,9	<b>20,4</b>
	<b>MAR</b>	12,5	62,9	11,0	22,8	15,1	<b>26,7</b>
	<b>ABR</b>	12,3	41,9	8,9	25,6	15,7	<b>21,7</b>
	<b>MAY</b>	7,5	33,1	12,3	24,9	10,8	<b>17,3</b>
	<b>JUN</b>	5,8	19,0	10,2	25,2	10,5	<b>13,2</b>
	<b>JUL</b>	7,4	23,9	9,5	17,1	10,5	<b>14,1</b>
	<b>AGO</b>	3,7	13,2	12,1	16,6	7,6	<b>9,6</b>
	<b>SET</b>	6,9	3,0	12,3	17,8	8,5	<b>7,7</b>
	<b>OCT</b>	9,6	1,6	13,0	16,4	7,3	<b>7,3</b>
	<b>NOV</b>	2,0	-5,2	13,1	16,0	7,3	<b>3,5</b>
	<b>DIC</b>	11,4	-19,3	19,5	15,9	10,4	<b>1,2</b>
<b>2008</b>	<b>ENE</b>	11,3	-11,1	19,7	15,4	19,3	<b>7,3</b>
	<b>FEB</b>	14,2	-9,8	13,6	18,5	9,2	<b>5,3</b>
	<b>MAR</b>	12,2	-11,1	10,9	19,3	7,3	<b>4,3</b>
	<b>ABR</b>	4,1	-14,8	14,7	17,7	6,4	<b>2,0</b>
	<b>MAY</b>	2,0	-17,0	14,0	14,6	11,0	<b>2,0</b>
	<b>JUN</b>	4,3	-15,5	14,5	14,5	10,7	<b>2,9</b>

FUENTE: MTPE – DNPEFP – Encuesta Nacional de Variación Mensual del Empleo en empresas de 10 y más trabajadores de la actividad privada.

ELABORACION: BCRP, Sucursal Trujillo. Departamento de Estudios Económicos

Nota: La información corresponde al primer día de cada mes. El sector Servicios incluye a la subrama Electricidad, Gas y Agua

**ANEXO N° 7**

**TIPO DE CAMBIO PARALELO  
CIUDAD DE TRUJILLO 2008**

	2001		2002		2003		2004		2005		2006		2007		2008	
	COMPRA	VENTA	COMPRA	VENTA	COMPRA	VENTA	COMPRA	VENTA	COMPRA	VENTA	COMPRA	VENTA	COMPRA	VENTA	COMPRA	VENTA
ENERO	3,50	3,52	3,44	3,46	3,48	3,50	3,46	3,46	3,26	3,28	3,39	3,40	3,18	3,20	2,94	2,96
FEBRERO	3,50	3,53	3,46	3,48	3,47	3,48	3,47	3,47	3,24	3,26	3,29	3,29	3,18	3,20	2,89	2,91
MARZO	3,50	3,52	3,45	3,47	3,47	3,49	3,46	3,46	3,24	3,26	3,34	3,34	3,17	3,19	2,79	2,82
ABRIL	3,52	3,55	3,43	3,44	3,45	3,47	3,46	3,46	3,23	3,25	3,33	3,33	3,16	3,20	2,72	2,75
MAYO	3,57	3,60	3,43	3,45	3,46	3,48	3,48	3,48	3,23	3,25	3,28	3,28	3,15	3,17	2,78	2,82
JUNIO	3,52	3,55	3,45	3,48	3,47	3,48	3,48	3,48	3,23	3,25	3,26	3,27	3,15	3,17	2,87	2,90
JULIO	3,49	3,52	3,50	3,52	3,46	3,48	3,47	3,47	3,23	3,25	3,24	3,24	3,15	3,17		
AGOSTO	3,48	3,50	3,54	3,57	3,47	3,48	3,39	3,39	3,23	3,25	3,23	3,24	3,14	3,16		
SETIEMBRE	3,47	3,49	3,60	3,62	3,47	3,48	3,35	3,35	3,28	3,30	3,24	3,25	3,12	3,14		
OCTUBRE	3,43	3,46	3,60	3,62	3,47	3,48	3,31	3,31	3,35	3,38	3,22	3,25	3,00	3,02		
NOVIEMBRE	3,42	3,45	3,57	3,59	3,46	3,47	3,30	3,30	3,34	3,37	3,20	3,22	2,98	3,00		
DICIEMBRE	3,41	3,43	3,50	3,52	3,46	3,48	3,27	3,27	3,39	3,42	3,19	3,21	2,96	2,99		

ELABORACIÓN: BCRP, Sucursal Trujillo. Departamento de Estudios Económicos

**ANEXO N° 8**

**LA LIBERTAD: EXPORTACIONES POR TIPO DE PRODUCTO  
(Miles de US \$ FOB)**

TIPO	2007								2008					
	JUN	JUL	AGO	SET	OCT	NOV	DIC	ENE-DIC	ENE	FEB	MAR	ABR	MAY	JUN
<b>Productos Tradicionales</b>	<b>85 620</b>	<b>68 178</b>	<b>102 474</b>	<b>123 348</b>	<b>89 642</b>	<b>82 794</b>	<b>152 448</b>	<b>1212 815</b>	<b>123 962</b>	<b>133 285</b>	<b>147 776</b>	<b>111 785</b>	<b>127 089</b>	<b>133 516</b>
Pesqueros	9 340	8 870	8 223	25 061	6 583	1 672	9 537	144 630	13 181	24 283	11 445	20 556	8 967	11 433
Agrícolas	0	0	1 435	3 727	6 235	0	0	11 398	0	0	0	2 308	1 953	0
Mineros	76 280	59 308	92 815	94 560	76 825	81 122	142 911	1056 787	110 780	109 002	136 331	88 921	116 169	122 083
<b>Productos no tradicionales</b>	<b>31 888</b>	<b>24 417</b>	<b>28 142</b>	<b>34 791</b>	<b>36 178</b>	<b>31 903</b>	<b>48 349</b>	<b>352 368</b>	<b>35 307</b>	<b>36 853</b>	<b>36 019</b>	<b>24 243</b>	<b>31 276</b>	<b>31 773</b>
Agropecuarios	26 188	20 181	23 736	31 135	30 952	28 965	43 335	302 940	33 665	31 693	28 690	20 461	24 760	27 536
Textiles	357	110	467	347	475	247	244	4 034	240	369	808	499	776	128
Otros 1/	5 343	4 126	3 939	3 309	4 751	2 691	4 770	45 394	1 402	4 791	6 521	3 283	5 739	4 108
<b>TOTAL EXPORTACIONES</b>	<b>117 508</b>	<b>92 595</b>	<b>130 616</b>	<b>158 139</b>	<b>125 821</b>	<b>114 697</b>	<b>200 798</b>	<b>1565 183</b>	<b>159 269</b>	<b>170 138</b>	<b>183 796</b>	<b>136 028</b>	<b>158 365</b>	<b>165 289</b>

1/ Alimento para animales, maquinaria, sacos de polipropileno, pieles y sus manufacturas, entre otros.

FUENTE: SUNAT. Según Ubigeo

ELABORACION: BCRP. Sucursal Trujillo. Departamento de Estudios Económicos

## ANEXO N° 9

**LA LIBERTAD: EXPORTACIONES DE PRODUCTOS TRADICIONALES**  
(Miles de US\$ FOB)

TIPO	2007									2008				
	JUN	JUL	AGO	SET	OCT	NOV	DIC	ENE	ENE-DIC	FEB	MAR	ABR	MAY	JUN
<b>AGRICOLAS</b>	<b>0</b>	<b>0</b>	<b>1 435</b>	<b>3 727</b>	<b>6 235</b>	<b>0</b>	<b>0</b>	<b>0</b>	<b>11 398</b>	<b>0</b>	<b>0</b>	<b>2 308</b>	<b>1 953</b>	<b>0</b>
Azúcar														
Volumen (TM)	0	0	3 609	9 370	16 334	0	0	0	29 313	0	0	6 486	5 500	0
Valor (Miles US\$)	0	0	1 435	3 727	6 235	0	0	0	11 398	0	0	2 308	1 953	0
<b>MINEROS</b>	<b>76 280</b>	<b>59 308</b>	<b>92 815</b>	<b>94 560</b>	<b>76 825</b>	<b>81 122</b>	<b>142 911</b>	<b>110 780</b>	<b>1056 787</b>	<b>109 002</b>	<b>136 331</b>	<b>88 921</b>	<b>116 169</b>	<b>122 083</b>
Oro														
Volumen (TM)	7	4	7	6	6	6	9	7	79	6	8	6	8	8
Valor (Miles US\$)	76 269	53 417	92 815	93 727	75 560	77 091	142 911	110 780	1040 042	104 177	135 539	88 921	115 550	121 568
Plomo														
Volumen (TM)	0	0	0	0	0	0	0	0	0	0	0	0	0	0
Valor (Miles US\$)	0	0	0	0	0	0	0	0	0	0	0	0	0	0
Zinc									0					
Volumen (TM)	0	5 426	0	0	0	4 738	0	0	13 048	3 792	0	0	0	0
Valor (Miles US\$)	0	5 583	0	0	0	4 031	0	0	12 407	2 814	0	0	0	0
Otros 1/														
Volumen (TM)	70	115	0	2	268	0	0	0	1 219	938	385	0	4	1
Valor (Miles US\$)	11	308	0	833	1 264	0	0	0	4 338	2 011	792	0	619	515
<b>PESQUEROS</b>	<b>9 340</b>	<b>8 870</b>	<b>8 223</b>	<b>25 061</b>	<b>6 583</b>	<b>1 672</b>	<b>9 537</b>	<b>13 181</b>	<b>144 630</b>	<b>24 283</b>	<b>11 445</b>	<b>20 556</b>	<b>8 967</b>	<b>11 433</b>
Harina de Pescado									0					
Volumen (TM)	7 044	5 468	9 176	30 020	7 244	2 033	12 374	14 229	147 607	28 944	13 696	24 780	10 344	12 085
Valor (Miles US\$)	7 371	5 479	8 223	25 061	6 583	1 672	9 537	11 165	139 271	24 283	11 445	20 556	8 967	11 433
Aceite de Pescado														
Volumen (TM)	2 464	4 581	0	0	0	0	0	2 287	7 045	0	0	0	0	0
Valor (Miles US\$)	1 968	3 391	0	0	0	0	0	2 016	5 359	0	0	0	0	0
<b>TOTAL</b>	<b>85 620</b>	<b>68 178</b>	<b>102 474</b>	<b>123 348</b>	<b>89 642</b>	<b>82 794</b>	<b>152 448</b>	<b>123 962</b>	<b>1212 815</b>	<b>133 285</b>	<b>147 776</b>	<b>111 785</b>	<b>127 089</b>	<b>133 516</b>

1/ Cobre, Plata, Aluminio, Hierro.

FUENTE: SUNAT. Según Ubigeo

ELABORACION: BCRP. Sucursal Trujillo. Departamento de Estudios Económicos



**ANEXO N° 10**

**LA LIBERTAD: EXPORTACIONES DE PRODUCTOS NO TRADICIONALES**  
(Miles de US \$ FOB)

TIPO	2007								2008					
	JUN	JUL	AGO	SET	OCT	NOV	DIC	ENE-DIC	ENE	FEB	MAR	ABR	MAY	JUN
<b>AGROPECUARIOS</b>	<b>26 188</b>	<b>20 181</b>	<b>23 736</b>	<b>31 135</b>	<b>30 952</b>	<b>28 965</b>	<b>43 335</b>	<b>302 940</b>	<b>33 665</b>	<b>31 693</b>	<b>28 690</b>	<b>20 461</b>	<b>24 760</b>	<b>27 536</b>
Alcachofas en conserva	2 463	1 835	3 822	8 268	8 379	6 100	9 154	52 250	4 712	2 813	2 646	2 230	2 608	2 648
Espárragos en conserva	11 676	8 486	9 609	10 417	10 850	10 927	21 264	134 691	18 173	14 592	15 084	11 529	9 788	12 847
Espárragos frescos	2 701	3 153	2 595	3 652	4 187	6 079	4 663	37 517	4 546	6 453	3 948	1 577	2 003	2 678
Espárragos congelados	274	247	198	167	725	476	617	4 541	239	327	133	70	528	391
Paltas frescas	4 423	2 925	364	387	53	0	23	11 537	0	0	36	1 430	5 498	3 361
Paltas congeladas	245	452	466	223	222	50	0	1 777	95	73	48	0	44	150
Demás frutas frescas, en conserva y congelado 1/	104	20	57	25	68	37	43	3 017	65	52	244	17	122	62
Huevos fértiles	90	92	120	143	151	52	114	1 675	176	147	321	273	230	211
Pimientos en conserva	847	1 213	2 404	3 961	2 711	1 540	2 754	23 509	3 516	3 061	2 313	1 022	1 637	612
Resto 2/	3 365	1 759	4 101	3 894	3 607	3 702	4 704	32 425	2 142	4 174	3 917	2 313	2 303	4 577
<b>CUEROS, PIELS Y SUS MANUFACTURAS</b>	<b>399</b>	<b>455</b>	<b>211</b>	<b>331</b>	<b>275</b>	<b>408</b>	<b>683</b>	<b>4 685</b>	<b>280</b>	<b>396</b>	<b>178</b>	<b>431</b>	<b>650</b>	<b>554</b>
Cueros y pieles	250	386	183	271	231	297	467	3 199	278	314	63	269	402	267
Calzado de seguridad y de vestir	148	69	28	60	44	110	216	1 486	2	82	115	162	248	287
<b>TEXTILES</b>	<b>357</b>	<b>110</b>	<b>467</b>	<b>347</b>	<b>475</b>	<b>247</b>	<b>244</b>	<b>4 034</b>	<b>240</b>	<b>369</b>	<b>808</b>	<b>499</b>	<b>776</b>	<b>128</b>
Hilados de algodón	357	110	467	347	475	247	244	4 034	240	369	808	499	776	128
<b>OTROS 3/</b>	<b>4 945</b>	<b>3 671</b>	<b>3 728</b>	<b>2 978</b>	<b>4 476</b>	<b>2 283</b>	<b>4 087</b>	<b>40 709</b>	<b>1 122</b>	<b>4 395</b>	<b>6 343</b>	<b>2 852</b>	<b>5 089</b>	<b>3 554</b>
<b>TOTAL</b>	<b>31 888</b>	<b>24 417</b>	<b>28 142</b>	<b>34 791</b>	<b>36 178</b>	<b>31 903</b>	<b>48 349</b>	<b>352 368</b>	<b>35 307</b>	<b>36 853</b>	<b>36 019</b>	<b>24 243</b>	<b>31 276</b>	<b>31 773</b>

1/ Mangos frescos y en conserva, uvas frescas, papaya, plátanos, limones.

2/ Poro en conserva y demás verduras frescas, congelada y en conserva, frutos del género capsicum, harina de marigold, pollitos bebé, entre otros.

3/ Alimento para animales, sacos de polipropileno, otros.

FUENTE: SUNAT. Según Ubigeo

ELABORACION: BCRP. Sucursal Trujillo. Departamento de Estudios Económicos

ANEXO N° 11

LA LIBERTAD: EXPORTACIONES POR BLOQUE ECONÓMICO  
(Miles de US\$ FOB)

BLOQUE ECONOMICO	2007								2008					
	JUN	JUL	AGO	SET	OCT	NOV	DIC	ENE-DIC	ENE	FEB	MAR	ABR	MAY	JUN
<b>I. AMERICA</b>	<b>19 314</b>	<b>22 835</b>	<b>20 110</b>	<b>23 471</b>	<b>38 222</b>	<b>20 649</b>	<b>29 250</b>	<b>245 531</b>	<b>41 832</b>	<b>40 565</b>	<b>38 051</b>	<b>18 960</b>	<b>31 470</b>	<b>41 961</b>
<b>A. TLCAN</b>	<b>13 942</b>	<b>12 332</b>	<b>16 386</b>	<b>20 110</b>	<b>32 883</b>	<b>13 885</b>	<b>24 348</b>	<b>184 135</b>	<b>38 548</b>	<b>33 034</b>	<b>31 326</b>	<b>12 611</b>	<b>23 688</b>	<b>36 934</b>
Canadá	3 835	5 320	7 607	7 653	14 283	4 841	10 522	74 795	10 374	6 986	5 228	322	170	12 086
Estados Unidos	10 003	6 962	8 275	12 432	18 554	8 860	13 417	107 957	9 509	7 475	26 013	12 217	23 255	24 813
México	104	50	504	24	46	184	409	1 383	18 666	18 573	85	73	264	35
<b>B. CAN</b>	<b>3 886</b>	<b>1 977</b>	<b>2 672</b>	<b>1 862</b>	<b>2 707</b>	<b>1 653</b>	<b>2 685</b>	<b>27 169</b>	<b>960</b>	<b>3 641</b>	<b>4 265</b>	<b>1 810</b>	<b>2 771</b>	<b>3 025</b>
Bolivia	0	12	0	0	0	0	44	94	0	0	19	34	34	129
Colombia	3 342	1 670	2 238	1 645	2 294	1 282	2 252	21 571	657	2 868	3 609	673	1 423	1 897
Ecuador	544	295	434	217	413	371	389	5 505	302	774	637	1 103	1 313	999
<b>C. MERCOSUR</b>	<b>216</b>	<b>5 811</b>	<b>199</b>	<b>144</b>	<b>219</b>	<b>4 370</b>	<b>396</b>	<b>14 815</b>	<b>315</b>	<b>2 987</b>	<b>342</b>	<b>237</b>	<b>98</b>	<b>158</b>
Argentina	50	47	92	0	0	0	24	270	0	0	114	0	0	0
Brasil	165	5 692	107	144	219	4 370	314	14 372	263	2 987	203	226	98	155
Resto MERCOSUR	0	72	0	0	0	0	59	173	53	0	25	11	0	2
<b>D. OTROS PAISES</b>	<b>1 270</b>	<b>2 715</b>	<b>853</b>	<b>1 355</b>	<b>2 412</b>	<b>741</b>	<b>1 821</b>	<b>19 412</b>	<b>2 008</b>	<b>903</b>	<b>2 119</b>	<b>4 303</b>	<b>4 912</b>	<b>1 844</b>
Chile	116	948	86	12	32	202	321,0433	3518,69564	1 660	187	177	228	327	248
Resto de América	1 155	1 768	768	1 342	2 379	539	1 500	15 893	348	716	1 942	4 076	4 585	1 597
<b>II. EUROPA</b>	<b>90 660</b>	<b>64 158</b>	<b>103 155</b>	<b>125 843</b>	<b>82 262</b>	<b>92 701</b>	<b>162 942</b>	<b>1225 903</b>	<b>105 522</b>	<b>111 307</b>	<b>133 866</b>	<b>103 340</b>	<b>117 329</b>	<b>114 751</b>
<b>A. UNION EUROPEA</b>	<b>21 024</b>	<b>14 898</b>	<b>17 669</b>	<b>38 092</b>	<b>19 347</b>	<b>20 144</b>	<b>30 417</b>	<b>254 525</b>	<b>23 509</b>	<b>37 706</b>	<b>22 654</b>	<b>22 608</b>	<b>18 566</b>	<b>18 823</b>
Alemania	976	1 080	1 274	17 377	2 125	1 853	2 596	49 721	1 473	13 598	1 809	8 268	1 356	1 029
Bélgica - Luxemburgo	1 758	310	806	846	450	349	569	8 494	1 190	1 151	800	690	884	677
España	6 904	5 478	7 286	11 974	9 444	8 401	15 516	95 617	12 559	9 421	8 796	5 701	7 019	6 311
Francia	3 967	2 475	4 194	3 944	4 220	3 450	6 316	46 778	4 210	4 808	5 593	4 422	3 721	6 616
Países Bajos	4 655	2 239	2 911	2 815	2 048	5 470	4 000	35 297	3 486	7 959	4 556	2 545	4 206	2 655
Resto Unión Europea	2 765	3 315	1 198	1 136	1 060	621	1 420	18 618	591	769	1 100	982	1 380	1 535
<b>B. OTROS PAISES</b>	<b>69 637</b>	<b>49 261</b>	<b>85 485</b>	<b>87 751</b>	<b>62 916</b>	<b>72 557</b>	<b>132 524</b>	<b>971 378</b>	<b>82 013</b>	<b>73 600</b>	<b>111 212</b>	<b>80 732</b>	<b>98 763</b>	<b>95 928</b>
Suiza	69 633	49 257	85 484	87 290	62 916	72 557	132 438	967 240	82 013	73 542	111 147	80 732	98 763	93 024
Resto de Europa	4	3	1	461	0	0	87	4 138	0	59	65	0	0	2 904
<b>III. ASIA</b>	<b>7 444</b>	<b>5 471</b>	<b>6 793</b>	<b>8 671</b>	<b>5 187</b>	<b>1 303</b>	<b>8 350</b>	<b>91 436</b>	<b>11 287</b>	<b>12 584</b>	<b>11 418</b>	<b>10 437</b>	<b>9 380</b>	<b>8 529</b>
China	5 939	2 601	3 933	7 097	3 621	0	6 624	70 139	10 899	7 978	7 309	8 326	8 181	8 213
Japón	374	37	47	604	353	354	0	2 829	119	1 178	558	1 118	204	0
Taiwan	1 058	674	1 329	131	272	602	338	7 342	136	582	733	343	318	0
Resto de Asia	46	2 158	1 483	839	941	347	1 388	10 908	133	2 845	2 743	650	673	316
<b>IV. AFRICA</b>	<b>0</b>	<b>0</b>	<b>417</b>	<b>55</b>	<b>0</b>	<b>0</b>	<b>0</b>	<b>634</b>	<b>0</b>	<b>256</b>	<b>381</b>	<b>0</b>	<b>0</b>	<b>0</b>
<b>V. OCEANIA</b>	<b>90</b>	<b>130</b>	<b>126</b>	<b>99</b>	<b>120</b>	<b>24</b>	<b>250</b>	<b>1 609</b>	<b>214</b>	<b>160</b>	<b>80</b>	<b>3 290</b>	<b>133</b>	<b>48</b>
<b>TOTAL</b>	<b>117 509</b>	<b>92 595</b>	<b>130 601</b>	<b>158 139</b>	<b>125 791</b>	<b>114 676</b>	<b>200 792</b>	<b>1565 113</b>	<b>158 854</b>	<b>164 871</b>	<b>183 796</b>	<b>136 028</b>	<b>158 312</b>	<b>165 289</b>

FUENTE: SUNAT. Según Ubigeo  
ELABORACION: BCRP. Sucursal Trujillo. Departamento de Estudios Económicos

**ANEXO N° 12**

**LA LIBERTAD: IMPORTACIONES POR EL PUERTO DE SALAVERRY  
(Valor FOB en Miles de US\$)**

	2007								2008					
	JUN	JUL	AGO	SET	OCT	NOV	DIC	ENE-DIC	ENE	FEB	MAR	ABR	MAY	JUN
<b>I. Bienes Consumo</b>	2	42	57	0	639	247	689	1 690	0	37	12	22	19	0
<b>II. Insumos</b>	13 504	24 432	22 925	19 609	28 028	25 490	14 980	231 800	38 254	17 298	20 747	20 907	22 035	47 075
Combustibles, Lubricantes y Conexos	2	0	2 225	0	2 921	0	0	7 356	0	2 527	0	2	0	3 014
Materias primas para la agricultura	6 975	17 849	12 250	14 395	13 728	17 879	9 850	143 740	26 634	9 972	11 099	13 418	18 342	34 297
Materias primas para la industria	6 527	6 583	8 450	5 215	11 379	7 611	5 130	80 703	11 620	4 799	9 648	7 487	3 693	9 764
Otros	0	0	0	0	-	-	0	0	0	0	0	0	0	0
<b>III. Bienes Capital y Materiales Construc.</b>	7 947	12 275	5 007	52	84	8 510	1 026	43 656	89	556	65	655	2 786	75
Materiales Construcción	0	251	15	0	4	72	0	5 788	12	442	56	629	90	75
Para la Agricultura	0	0	0	0	0	2 069	0	2 069	0	0	0	0	2 685	0
Para la industria	3 912	12 024	4 992		79	6 359	1 026	31 681	74	113	10	20	12	0
Equipo de Transporte	4 035	0	0	52	1	10	0	4 119	3	1	0	5	0	0
Diversos	0	0	0	0	0	0	0	0	0	0	0	0	0	0
<b>TOTAL</b>	<b>21 453</b>	<b>36 749</b>	<b>27 989</b>	<b>19 661</b>	<b>28 751</b>	<b>34 246</b>	<b>16 696</b>	<b>277 148</b>	<b>38 343</b>	<b>17 891</b>	<b>20 824</b>	<b>21 584</b>	<b>24 841</b>	<b>47 150</b>

FUENTE: .www.sunat.gob.pe

ELABORACION: BCRP. Sucursal Trujillo. Departamento de Estudios Económicos

## ANEXO N° 13

**LA LIBERTAD: INGRESOS CORRIENTES DEL GOBIERNO CENTRAL**  
(Miles de nuevos soles)

	2007								2008					
	JUN	JUL	AGO	SEP	OCT	NOV	DIC	ACUMULADO ENE - DIC	ENE	FEB	MAR	ABR	MAY	JUN
<b>I. INGRESOS TRIBUTARIOS</b>	<b>64 142</b>	<b>67 254</b>	<b>58 217</b>	<b>51 615</b>	<b>61 679</b>	<b>53 367</b>	<b>57 672</b>	<b>718 249</b>	<b>66 845</b>	<b>51 162</b>	<b>58 721</b>	<b>69 535</b>	<b>46 700</b>	<b>76 637</b>
<b>1. Impuestos a los Ingresos</b>	<b>20 794</b>	<b>17 604</b>	<b>17 501</b>	<b>19 083</b>	<b>18 184</b>	<b>18 052</b>	<b>18 362</b>	<b>246 603</b>	<b>24 892</b>	<b>21 808</b>	<b>33 932</b>	<b>32 075</b>	<b>18 519</b>	<b>23 349</b>
- Personas Naturales	8 458	5 614	5 007	4 593	5 713	5 477	5 833	66 366	8 367	5 106	5 041	6 796	5 936	10 920
- Personas Jurídicas	10 907	11 437	11 969	14 040	12 170	12 402	12 330	143 329	16 312	16 557	15 519	11 386	9 835	11 874
- Regularización	1 428	553	525	449	301	173	198	36 907	213	145	13 372	13 892	2 748	556
<b>2. Impuestos a la Importación</b>	<b>1 982</b>	<b>4 619</b>	<b>22</b>	<b>27</b>	<b>45</b>	<b>68</b>	<b>509</b>	<b>16 214</b>	<b>44</b>	<b>48</b>	<b>11</b>	<b>18</b>	<b>13</b>	<b>16</b>
<b>3. Impuestos General a las Ventas</b>	<b>35 506</b>	<b>38 550</b>	<b>33 357</b>	<b>26 209</b>	<b>36 290</b>	<b>29 294</b>	<b>32 905</b>	<b>385 193</b>	<b>35 482</b>	<b>25 876</b>	<b>20 877</b>	<b>29 866</b>	<b>21 577</b>	<b>46 524</b>
- Operaciones internas	17 812	21 266	18 228	20 008	20 897	18 956	21 668	240 894	22 352	17 408	16 991	15 749	15 710	33 405
- Operaciones Externas	17 694	17 284	15 129	6 201	15 392	10 338	11 237	144 299	13 130	8 469	3 885	14 117	5 867	13 120
<b>4. Impuestos Selectivo al Consumo</b>	<b>1 005</b>	<b>1 582</b>	<b>1 234</b>	<b>1 172</b>	<b>1 283</b>	<b>1 285</b>	<b>1 130</b>	<b>13 762</b>	<b>1 205</b>	<b>859</b>	<b>786</b>	<b>715</b>	<b>1 051</b>	<b>1 061</b>
<b>5. Otros Ingresos Tributarios</b>	<b>4 855</b>	<b>4 900</b>	<b>6 104</b>	<b>5 126</b>	<b>5 878</b>	<b>4 668</b>	<b>4 766</b>	<b>56 476</b>	<b>5 222</b>	<b>2 570</b>	<b>3 116</b>	<b>6 862</b>	<b>5 540</b>	<b>5 687</b>
<b>II. INGRESOS NO TRIBUTARIOS</b>	<b>177</b>	<b>1 602</b>	<b>175</b>	<b>144</b>	<b>211</b>	<b>185</b>	<b>197</b>	<b>3 637</b>	<b>225</b>	<b>129</b>	<b>153</b>	<b>171</b>	<b>125</b>	<b>309</b>
<b>INGRESOS CORRIENTES (I+II)</b>	<b>64 319</b>	<b>68 856</b>	<b>58 392</b>	<b>51 760</b>	<b>61 890</b>	<b>53 552</b>	<b>57 869</b>	<b>721 886</b>	<b>67 070</b>	<b>51 290</b>	<b>58 875</b>	<b>69 706</b>	<b>46 825</b>	<b>76 946</b>

FUENTE: .www.sunat.gob.pe

ELABORACION: BCRP. Sucursal Trujillo. Departamento de Estudios Económicos

ANEXO N° 14

LA LIBERTAD: DEPÓSITOS Y OBLIGACIONES DEL SISTEMA FINANCIERO  
(Saldos en miles de nuevos soles)

	2007							2008					
	JUN	JUL	AGO	SET	OCT	NOV	DIC	ENE	FEB	MAR	ABR	MAY	JUN
<b>I.EMPRESAS BANCARIAS</b>	<b>1 135 163</b>	<b>1 143 067</b>	<b>1 162 710</b>	<b>1 131 215</b>	<b>1 157 769</b>	<b>1 212 781</b>	<b>1 307 432</b>	<b>1 202 552</b>	<b>1 215 095</b>	<b>1 191 410</b>	<b>1 199 689</b>	<b>1 199 338</b>	<b>1 226 246</b>
<b>Depósitos a la vista</b>	<b>247 399</b>	<b>241 597</b>	<b>244 344</b>	<b>249 669</b>	<b>255 952</b>	<b>283 420</b>	<b>276 749</b>	<b>266 242</b>	<b>294 034</b>	<b>288 980</b>	<b>286 833</b>	<b>277 152</b>	<b>302 296</b>
En m/n	135 930	125 420	135 198	141 578	143 735	161 934	171 366	154 603	174 206	195 146	199 754	183 673	199 760
En m/e	111 469	116 177	109 146	108 091	112 217	121 486	105 383	111 638	119 828	93 833	87 079	93 479	102 536
<b>Depósitos de ahorro</b>	<b>466 644</b>	<b>498 879</b>	<b>500 634</b>	<b>501 836</b>	<b>515 010</b>	<b>534 531</b>	<b>572 803</b>	<b>568 623</b>	<b>569 684</b>	<b>570 262</b>	<b>574 270</b>	<b>560 119</b>	<b>558 821</b>
En m/n	218 608	248 915	250 373	251 051	266 662	281 010	303 392	305 539	309 807	340 470	335 600	324 381	314 458
En m/e	248 036	249 963	250 260	250 784	248 347	253 520	269 411	263 084	259 878	229 793	238 670	235 738	244 363
<b>Depósitos a plazo</b>	<b>421 120</b>	<b>402 592</b>	<b>417 733</b>	<b>379 710</b>	<b>386 808</b>	<b>394 831</b>	<b>457 881</b>	<b>367 686</b>	<b>351 377</b>	<b>332 168</b>	<b>338 586</b>	<b>362 067</b>	<b>365 129</b>
En m/n	129 186	122 935	142 036	117 726	102 290	119 320	116 604	120 321	120 430	134 146	132 186	138 396	134 972
En m/e	291 934	279 657	275 697	261 985	284 517	275 511	341 277	247 365	230 947	198 022	206 400	223 670	230 156
<b>II.INSTITUCIONES DE MICROFINANZAS</b>	<b>452 837</b>	<b>457 275</b>	<b>462 738</b>	<b>468 395</b>	<b>471 316</b>	<b>479 420</b>	<b>492 795</b>	<b>500 244</b>	<b>499 577</b>	<b>502 609</b>	<b>510 376</b>	<b>526 021</b>	<b>554 509</b>
<b>Depósitos de ahorro</b>	<b>117 968</b>	<b>119 929</b>	<b>118 741</b>	<b>121 911</b>	<b>122 795</b>	<b>122 714</b>	<b>127 136</b>	<b>129 141</b>	<b>127 127</b>	<b>127 654</b>	<b>127 753</b>	<b>124 715</b>	<b>124 640</b>
En m/n	81 036	81 864	82 429	85 018	89 165	90 323	95 679	99 095	99 225	103 169	103 310	102 041	100 900
En m/e	36 932	38 065	36 312	36 893	33 630	32 390	31 458	30 046	27 902	24 485	24 442	22 674	23 739
<b>Depósitos a plazo</b>	<b>334 869</b>	<b>337 346</b>	<b>343 997</b>	<b>346 484</b>	<b>348 521</b>	<b>356 706</b>	<b>365 658</b>	<b>371 103</b>	<b>372 449</b>	<b>374 955</b>	<b>382 624</b>	<b>401 306</b>	<b>429 870</b>
En m/n	239 865	245 656	252 050	257 149	263 545	278 790	288 010	295 764	298 878	306 642	312 401	327 235	352 815
En m/e	95 004	91 691	91 947	89 335	84 976	77 916	77 648	75 339	73 571	68 313	70 222	74 072	77 054
<b>III.TOTAL SISTEMA FINANCIERO</b>	<b>1 588 000</b>	<b>1 600 343</b>	<b>1 625 448</b>	<b>1 599 610</b>	<b>1 629 085</b>	<b>1 692 201</b>	<b>1 800 227</b>	<b>1 702 795</b>	<b>1 714 672</b>	<b>1 694 019</b>	<b>1 710 065</b>	<b>1 725 359</b>	<b>1 780 755</b>
<b>Depósitos a la vista</b>	<b>247 399</b>	<b>241 597</b>	<b>244 344</b>	<b>249 669</b>	<b>255 952</b>	<b>283 420</b>	<b>276 749</b>	<b>266 242</b>	<b>294 034</b>	<b>288 980</b>	<b>286 833</b>	<b>277 152</b>	<b>302 296</b>
En m/n	135 930	125 420	135 198	141 578	143 735	161 934	171 366	154 603	174 206	195 146	199 754	183 673	199 760
En m/e	111 469	116 177	109 146	108 091	112 217	121 486	105 383	111 638	119 828	93 833	87 079	93 479	102 536
<b>Depósitos de ahorro</b>	<b>584 612</b>	<b>618 808</b>	<b>619 375</b>	<b>623 747</b>	<b>637 804</b>	<b>657 245</b>	<b>699 939</b>	<b>697 765</b>	<b>696 812</b>	<b>697 916</b>	<b>702 023</b>	<b>684 834</b>	<b>683 461</b>
En m/n	299 644	330 780	332 802	336 069	355 827	371 334	399 071	404 634	409 032	443 638	438 911	426 422	415 358
En m/e	284 968	288 028	286 573	287 677	281 977	285 911	300 869	293 131	287 780	254 278	263 112	258 412	268 102
<b>Depósitos a plazo</b>	<b>755 989</b>	<b>739 938</b>	<b>761 730</b>	<b>726 194</b>	<b>735 329</b>	<b>751 537</b>	<b>823 539</b>	<b>738 789</b>	<b>723 826</b>	<b>707 123</b>	<b>721 209</b>	<b>763 373</b>	<b>794 998</b>
En m/n	369 051	368 591	394 086	374 874	365 835	398 110	404 614	416 086	419 308	440 789	444 587	465 631	487 788
En m/e	386 938	371 348	367 644	351 320	369 493	353 427	418 925	322 704	304 518	266 334	276 623	297 742	307 211

FUENTE: Superintendencia de Banca y Seguros

ELABORACION: BCRP. Sucursal Trujillo. Departamento de Estudios Económicos

ANEXO N° 15

LA LIBERTAD: DEPÓSITOS EN LAS ENTIDADES FINANCIERAS UBICADAS POR CIUDADES – JUNIO 2008  
(Saldos en miles de nuevos soles)

ENTIDADES FINANCIERAS	DEPOSITOS												TOTAL DEPOSITOS		
	TRUJILLO 2/			CHEPEN			PACASMAYO			HUAMACHUCO 1/			LA LIBERTAD		
	M/N	M/E	TOTAL	M/N	M/E	TOTAL	M/N	M/E	TOTAL	M/N	M/E	TOTAL	M/N	M/E	TOTAL
<b>I. SISTEMA BANCARIO</b>	<b>595 713</b>	<b>548 052</b>	<b>1 143 766</b>	<b>30 397</b>	<b>13 565</b>	<b>43 962</b>	<b>23 081</b>	<b>15 437</b>	<b>38 518</b>	<b>0</b>	<b>0</b>	<b>0</b>	<b>649 191</b>	<b>577 055</b>	<b>1 226 246</b>
A. BANCO DE LA NACIÓN	0	0	0	0	0	0	0	0	0	0	0	0	0	0	0
<b>B. EMPRESAS BANCARIAS</b>	<b>595 713</b>	<b>548 052</b>	<b>1 143 766</b>	<b>30 397</b>	<b>13 565</b>	<b>43 962</b>	<b>23 081</b>	<b>15 437</b>	<b>38 518</b>	<b>0</b>	<b>0</b>	<b>0</b>	<b>649 191</b>	<b>577 055</b>	<b>1 226 246</b>
Interbank	45 100	41 668	86 769	0	0	0	0	0	0	0	0	0	45 100	41 668	86 769
Continental	158 880	143 640	302 520	11 884	6 579	18 462	14 689	8 455	23 144	0	0	0	185 452	158 674	344 126
Crédito	229 070	233 686	462 756	17 478	6 517	23 995	8 163	6 955	15 118	0	0	0	254 711	247 158	501 869
Scotiabank	91 194	107 564	198 758	0	0	0	0	0	0	0	0	0	91 194	107 564	198 758
Del Trabajo**	17 554	1 802	19 356	847	465	1 312	0	0	0	0	0	0	18 401	2 267	20 668
Interamericano de Finanzas	42 454	16 052	58 506	0	0	0	0	0	0	0	0	0	42 454	16 052	58 506
Mi Banco	5 874	1 899	7 772	0	0	0	0	0	0	0	0	0	5 874	1 899	7 772
Financiero	2 474	1 605	4 079	0	0	0	0	0	0	0	0	0	2 474	1 605	4 079
Falabella Perú	1 029	92	1 121	0	0	0	0	0	0	0	0	0	1 029	92	1 121
Banco Ripley SA	259	4	264	0	0	0	0	0	0	0	0	0	259	4	264
Azteca del Perú	1 826	40	1 866	188	5	193	229	27	256	0	0	0	2 243	72	2 314
<b>II. INSTITUCIONES DE MICROFINANZAS</b>	<b>400 448</b>	<b>95 562</b>	<b>496 010</b>	<b>25 472</b>	<b>1 809</b>	<b>27 281</b>	<b>0</b>	<b>0</b>	<b>0</b>	<b>27 796</b>	<b>3 423</b>	<b>31 219</b>	<b>453 716</b>	<b>100 794</b>	<b>554 509</b>
Caja Rural Nor Perú	95 191	23 776	118 967	12 332	671	13 003	0	0	0	17 211	1 724	18 936	124 734	26 171	150 905
Caja Trujillo	304 836	71 720	376 557	10 746	776	11 522	0	0	0	10 535	1 692	12 227	326 118	74 188	400 306
Caja Municipal de Piura	178	8	187	2 000	334	2 334	0	0	0	50	7	56	2 228	350	2 577
Financiera Edyficar	0	0	0	0	0	0	0	0	0	0	0	0	0	0	0
Edpyme Acceso	0	0	0	0	0	0	0	0	0	0	0	0	0	0	0
Edpyme Pro Negocios	0	0	0	0	0	0	0	0	0	0	0	0	0	0	0
Edpyme Efectiva	0	0	0	0	0	0	0	0	0	0	0	0	0	0	0
Caja Rural de Sipan	242	57	299	77	23	100	0	0	0	0	0	0	319	80	399
Edpyme Alternativa	0	0	0	0	0	0	0	0	0	0	0	0	0	0	0
Caja Municipal de Sullana	0	0	0	317	5	322	0	0	0	0	0	0	317	5	322
<b>TOTAL</b>	<b>996 161</b>	<b>643 614</b>	<b>1 639 775</b>	<b>55 869</b>	<b>15 374</b>	<b>71 243</b>	<b>23 081</b>	<b>15 437</b>	<b>38 518</b>	<b>27 796</b>	<b>3 423</b>	<b>31 219</b>	<b>1 102 906</b>	<b>677 849</b>	<b>1 780 755</b>

1/ Incluye Saldos de la Oficina de Quiruvilca y Otuzco

2/ Incluye saldos de la oficina de Virú, El Porvenir, La Esperanza y Chocope

\* Scotiabank a partir de 11 de setiembre de 2006

- Financiera Edyficar y Edpyme Acceso a partir del mes de marzo del 2008

\*Banco del Trabajo incluye oficinas de Trujillo, Alameda y Casa Grande

FUENTE: Superintendencia de Banca y Seguros

ELABORACION: BCRP. Sucursal Trujillo. Departamento de Estudios Económicos

## ANEXO N° 16

**LA LIBERTAD: CRÉDITO DEL SISTEMA FINANCIERO AL SECTOR PRIVADO**  
(Miles de Nuevos Soles)

ENTIDADES FINANCIERAS	2007							2008					
	JUN	JUL	AGO	SET	OCT	NOV	DIC	ENE	FEB	MAR	ABR	MAY	JUN
<b>I. SISTEMA BANCARIO</b>	<b>1 650 040</b>	<b>1 704 236</b>	<b>1 800 167</b>	<b>1 804 812</b>	<b>1 828 814</b>	<b>1 790 031</b>	<b>1 865 229</b>	<b>1 918 845</b>	<b>1 921 801</b>	<b>1 941 761</b>	<b>2 092 610</b>	<b>2 206 492</b>	<b>2 356 484</b>
A. BANCO DE LA NACIÓN	1 189	1 189	1 189	1 189	1 189	1 189	1 189	1 189	1 189	1 189	1 189	1 189	1 189
B. EMPRESAS BANCARIAS	1 648 851	1 703 047	1 798 978	1 803 623	1 827 625	1 788 842	1 864 040	1 917 656	1 920 612	1 940 572	2 091 421	2 205 303	2 355 295
Interbank	106 260	113 136	139 818	145 403	153 170	143 407	137 830	143 386	150 663	150 331	156 120	185 230	201 167
Continental	630 694	647 556	680 376	686 364	686 891	628 480	675 543	689 674	687 273	671 671	728 206	749 519	804 139
Crédito	445 226	450 534	490 346	510 364	519 068	552 087	572 076	583 316	573 489	599 469	640 525	687 805	731 361
Scotiabank*	216 892	242 538	236 679	227 608	228 468	215 240	217 961	229 548	237 333	237 693	274 965	277 956	301 632
Del Trabajo	63 946	63 410	63 244	44 399	45 022	47 192	47 654	47 411	46 818	47 475	49 277	51 422	53 486
Interamericano de Finanzas	108 884	108 514	110 142	107 861	109 123	111 888	112 831	15 925	18 456	19 721	113 164	112 932	115 467
Mi Banco	30 244	29 642	29 114	30 446	32 001	34 537	35 424	119 025	113 232	114 855	42 314	46 012	49 590
Financiero	3 830	5 170	5 999	7 441	9 681	11 516	13 667	36 605	38 614	39 449	22 200	24 818	26 914
Falabella Perú	42 875	42 547	43 261	43 738	44 202	44 497	51 055	52 424	53 049	57 060	60 531	63 817	63 987
Banco Ripley SA	0	0	0	0	0	0	0	47	190	337	516	870	1 427
Azteca del Perú	0	0	0	0	0	0	0	296	1 496	2 509	3 605	4 921	6 124
<b>II. INSTITUCIONES DE MICROFINANZAS</b>	<b>466 006</b>	<b>472 011</b>	<b>472 968</b>	<b>474 348</b>	<b>480 843</b>	<b>493 637</b>	<b>502 230</b>	<b>501 446</b>	<b>508 593</b>	<b>507 831</b>	<b>508 107</b>	<b>533 006</b>	<b>553 638</b>
Caja Rural Nor Perú	90 498	89 840	88 303	87 864	86 756	86 393	85 642	85 275	85 923	84 326	85 658	93 160	100 024
Caja Municipal de Trujillo	322 858	327 308	329 404	329 391	332 861	340 203	346 626	343 819	346 995	347 154	343 756	354 481	361 435
Caja Municipal de Piura	16 399	17 834	17 558	18 207	19 528	21 793	22 459	23 041	24 675	24 900	25 804	27 470	28 719
Financiera Edyficar	18 160	18 325	18 570	19 105	20 349	22 427	23 398	1 044	1 280	1 497	24 886	25 470	30 287
Edpyme Acceso	7310	7273	7469	7816	8671	9196	9226	23737	24019	23 993	10 290	10 734	10 618
Edpyme Pro Negocios	4 589	4 763	4 796	4 825	4 911	4 927	4 862	9 941	10 525	10 050	5 040	5 138	5 435
Edpyme Efectiva	5 104	5 371	5 402	5 512	5 524	5 659	6 394	4 854	4 811	4 834	6 431	6 869	6 864
Caja Rural Sipan	625	716	782	860	944	1 428	1 646	6 477	6 607	6 632	3 094	3 195	3 232
Edpyme Alternativa	463	580	684	769	893	1 008	1 168	1 972	2 381	2 981	1 482	4 659	4 883
Caja Municipal de Sullana	0	0	0	0	407	604	809	1 287	1 377	1 464	1 665	1 831	2 141
<b>TOTAL</b>	<b>2 116 046</b>	<b>2 176 247</b>	<b>2 273 135</b>	<b>2 279 160</b>	<b>2 309 658</b>	<b>2 283 668</b>	<b>2 367 459</b>	<b>2 420 291</b>	<b>2 430 394</b>	<b>2 449 592</b>	<b>2 600 717</b>	<b>2 739 499</b>	<b>2 910 122</b>
En M/N	926 539	954 353	996 955	1 024 590	1 065 487	1 109 942	1 180 478	1 260 162	1 283 557	1 349 816	1 438 756	1 534 449	1 626 762
En M/E	1 189 507	1 221 893	1 276 221	1 254 571	1 244 171	1 173 726	1 186 981	1 160 129	1 146 837	1 099 776	1 161 961	1 205 049	1 283 360

- Financiera Edyficar y Edpyme Acceso a partir del mes de marzo del 2008

\* Scotiabank a partir de 11 de setiembre de 2006

FUENTE: Superintendencia de Banca y Seguros

ELABORACION: BCRP. Sucursal Trujillo. Departamento de Estudios Económicos

## ANEXO N° 17

**LA LIBERTAD: CRÉDITO DE LAS ENTIDADES FINANCIERAS UBICADAS POR CIUDADES – JUNIO 2008**  
(Saldos en miles de nuevos soles)

ENTIDADES FINANCIERAS	COLOCACIONES															TOTAL COLOCACIONES		
	TRUJILLO 2/			CHEPEN			ASCOPE			PACASMAYO 3/			HUAMACHUCO 1/			LA LIBERTAD		
	M/N	M/E	TOTAL	M/N	M/E	TOTAL	M/N	M/E	TOTAL	M/N	M/E	TOTAL	M/N	M/E	TOTAL	M/N	M/E	TOTAL
<b>I. SISTEMA BANCARIO</b>	<b>1 119 212</b>	<b>1 135 009</b>	<b>2 254 220</b>	<b>34 296</b>	<b>13 303</b>	<b>47 599</b>	<b>8 076</b>	<b>270</b>	<b>8 346</b>	<b>34 281</b>	<b>12 038</b>	<b>46 318</b>	<b>0</b>	<b>0</b>	<b>0</b>	<b>1 195 865</b>	<b>1 160 619</b>	<b>2 356 484</b>
A. BANCO DE LA NACIÓN	1 189	0	1 189	0	0	0	0	0	0	0	0	0	0	0	0	1 189	0	1 189
<b>B. EMPRESAS BANCARIAS</b>	<b>1 118 023</b>	<b>1 135 009</b>	<b>2 253 031</b>	<b>34 296</b>	<b>13 303</b>	<b>47 599</b>	<b>8 076</b>	<b>270</b>	<b>8 346</b>	<b>34 281</b>	<b>12 038</b>	<b>46 318</b>	<b>0</b>	<b>0</b>	<b>0</b>	<b>1 194 676</b>	<b>1 160 619</b>	<b>2 355 295</b>
Interbank	112 160	89 007	201 167	0	0	0	0	0	0	0	0	0	0	0	0	112 160	89 007	201 167
Continental	280 925	468 626	749 551	19 603	8 394	27 997	0	0	0	21 989	4 601	26 591	0	0	0	322 518	481 621	804 139
Crédito	355 194	344 245	699 439	8 005	4 618	12 623	0	0	0	11 862	7 436	19 298	0	0	0	375 061	356 300	731 361
Scotiabank*	143 445	158 187	301 632	0	0	0	0	0	0	0	0	0	0	0	0	143 445	158 187	301 632
Del Trabajo**	35 929	2 322	38 251	6 598	291	6 889	8 076	270	8 346	0	0	0	0	0	0	50 603	2 883	53 486
Interamericano de Finanzas	58 561	56 906	115 467	0	0	0	0	0	0	0	0	0	0	0	0	58 561	56 906	115 467
Mi Banco	36 588	13 003	49 590	0	0	0	0	0	0	0	0	0	0	0	0	36 588	13 003	49 590
Financiero	24 202	2 713	26 914	0	0	0	0	0	0	0	0	0	0	0	0	24 202	2 713	26 914
Falabella Perú	63 987	0	63 987	0	0	0	0	0	0	0	0	0	0	0	0	63 987	0	63 987
Banco Ripley SA	1 427	0	1 427	0	0	0	0	0	0	0	0	0	0	0	0	1 427	0	1 427
Azteca del Perú	5 604	0	5 604	91	0	91	0	0	0	429	0	429	0	0	0	6 124	0	6 124
<b>II. INSTITUCIONES DE MICROFINANZAS</b>	<b>287 434</b>	<b>112 929</b>	<b>400 363</b>	<b>65 981</b>	<b>3 562</b>	<b>69 543</b>	<b>30 170</b>	<b>2 731</b>	<b>32 901</b>	<b>1 485</b>	<b>0</b>	<b>1 485</b>	<b>45 827</b>	<b>3 518</b>	<b>49 345</b>	<b>430 897</b>	<b>122 741</b>	<b>553 638</b>
Caja Rural Nor Perú	54 643	18 689	73 332	11 199	132	11 331	435	0	435	0	0	0	14 498	427	14 925	80 775	19 249	100 024
Caja Municipal de Trujillo	192 668	90 614	283 282	32 197	1 651	33 848	12 104	651	12 755	0	0	0	28 491	3 058	31 549	265 460	95 975	361 435
Caja Municipal de Piura	0	0	0	14 122	1 678	15 800	8 408	1 930	10 338	0	0	0	2 549	33	2 581	25 079	3 640	28 719
Financiera Edyficar	16 847	3 452	20 299	0	0	0	8 353	150	8 503	1 485	0	1 485	0	0	0	26 685	3 602	30 287
Edpyme Acceso	10 618	0	10 618	0	0	0	0	0	0	0	0	0	0	0	0	10 618	0	10 618
Edpyme Pro Negocios	5 058	0	5 058	0	0	0	88	0	88	0	0	0	289	0	289	5 435	0	5 435
Edpyme Efectiva	6 854	10	6 864	0	0	0	0	0	0	0	0	0	0	0	0	6 854	10	6 864
Caja Rural Sipan	746	164	910	2 222	100	2 322	0	0	0	0	0	0	0	0	0	2 968	264	3 232
Edpyme Alternativa	0	0	0	4 101	0	4 101	782	0	782	0	0	0	0	0	0	4 883	0	4 883
Caja Municipal de Sullana	0	0	0	2 141	0	2 141	0	0	0	0	0	0	0	0	0	2 141	0	2 141
<b>TOTAL</b>	<b>1 406 646</b>	<b>1 247 938</b>	<b>2 654 584</b>	<b>100 277</b>	<b>16 865</b>	<b>117 142</b>	<b>38 247</b>	<b>3 001</b>	<b>41 247</b>	<b>35 766</b>	<b>12 038</b>	<b>47 803</b>	<b>45 827</b>	<b>3 518</b>	<b>49 345</b>	<b>1 626 762</b>	<b>1 283 360</b>	<b>2 910 122</b>

1/ Incluye saldos de Quiruvilca, Santiago de Chuco, Otuzco, Pajjan y Cascas

2/ Incluye saldos de Virú, El Porvenir, La Esperanza, Casa Grande y Chocope

3/ Para Edpyme Edyficar incluye saldo del Distrito de San Pedro de Lloc

- Financiera Edyficar y Edpyme Acceso a partir del mes de marzo del 2008

\* Scotiabank a partir de 11 de setiembre de 2006

\*\* Banco del Trabajo incluye oficinas de Trujillo, Alameda y Casa Grande

FUENTE: Superintendencia de Banca y Seguros

ELABORACION: BCRP. Sucursal Trujillo. Departamento de Estudios Económicos



## ANEXO N° 18

**LA LIBERTAD: MOROSIDAD EN LAS ENTIDADES FINANCIERAS UBICADAS POR CIUDADES – JUNIO 2008**  
(En porcentajes)

ENTIDADES FINANCIERAS	MOROSIDAD								TOTAL MORA		
	TRUJILLO/2		CHEPEN		PACASMAYO		HUAMACHUCO		LA LIBERTAD		
	M/N	M/E	M/N	M/E	M/N	M/E	M/N	M/E	M/N	M/E	TOTAL
<b>I. SISTEMA BANCARIO</b>	<b>1,3</b>	<b>1,0</b>	<b>2,7</b>	<b>0,0</b>	<b>1,1</b>	<b>3,7</b>	<b>0,0</b>	<b>0,0</b>	<b>1,4</b>	<b>1,0</b>	<b>1,2</b>
<b>B. EMPRESAS BANCARIAS</b>	<b>1,3</b>	<b>1,0</b>	<b>2,7</b>	<b>0,0</b>	<b>1,1</b>	<b>3,7</b>	<b>0,0</b>	<b>0,0</b>	<b>1,4</b>	<b>1,0</b>	<b>0,9</b>
Interbank	1,1	6,2	0,0	0,0	0,0	0,0	0,0	0,0	1,1	6,2	2,1
Continental	2,2	0,3	1,6	0,0	1,8	0,3	0,0	0,0	2,1	0,3	0,8
Crédito	0,0	1,7	0,9	0,0	0,0	9,2	0,0	0,0	0,0	1,9	1,1
Scotiabank*	1,6	0,6	0,0	0,0	0,0	0,0	0,0	0,0	1,6	0,6	0,9
Mi Banco	2,2	1,8	0,0	0,0	0,0	0,0	0,0	0,0	2,2	1,8	2,1
Banco del Trabajo	4,2	3,8	4,6	0,7	0,0	0,0	0,0	0,0	4,3	3,5	4,2
Banco Interamericano de Finanzas	0,5	0,0	0,0	0,0	0,0	0,0	0,0	0,0	0,5	0,0	0,3
<b>C.INSTITUC. DE MICROFINANZAS</b>	<b>3,4</b>	<b>5,4</b>	<b>2,8</b>	<b>0,2</b>	<b>0,0</b>	<b>0,0</b>	<b>1,1</b>	<b>2,9</b>	<b>3,1</b>	<b>5,2</b>	<b>3,9</b>
Caja Nor Perú	1,2	6,6	1,2	0,8	0,0	0,0	0,4	0,0	1,1	6,4	2,1
Caja Trujillo	2,7	5,0	1,8	0,4	0,0	0,0	1,6	4,1	2,5	4,9	2,8
C.Mun.Piura	12,3	0,0	6,8	0,0	0,0	0,0	0,0	0,0	8,7	0,0	8,2
Financiera Edyficar	5,7	3,8	0,0	0,0	0,0	0,0	0,0	0,0	5,7	3,8	5,2
Edpyme Acceso	11,3	0,0	0,0	0,0	0,0	0,0	0,0	0,0	11,3	0,0	11,3
Edpyme Pro Negocios	6,4	0,0	0,0	0,0	0,0	0,0	0,0	0,0	6,4	0,0	6,4
Edpyme Efectiva	13,9	66,7	0,0	0,0	0,0	0,0	0,0	0,0	13,9	66,7	13,9
<b>TOTAL</b>	<b>2,1</b>	<b>1,4</b>	<b>2,8</b>	<b>0,1</b>	<b>1,1</b>	<b>3,7</b>	<b>1,1</b>	<b>2,9</b>	<b>2,2</b>	<b>1,4</b>	<b>1,5</b>

1/ Incluye Saldos de la Oficina de Quiruvilca y Otuzco

2/ Incluye saldos de la oficina de Virú, El Porvenir, La Esperanza y Chocope

- Financiera Edyficar y Edpyme Acceso a partir del mes de marzo del 2008

\* Scotiabank a partir de 11 de setiembre de 2006

FUENTE: Superintendencia de Banca y Seguros

ELABORACION: BCRP. Sucursal Trujillo. Departamento de Estudios Económicos

**ANEXO N° 19**

**LA LIBERTAD: CARTERA PESADA DEL SISTEMA FINANCIERO  
(En porcentajes)**

ENTIDADES FINANCIERAS	2007							2008					
	JUN	JUL	AGO	SET	OCT	NOV	DIC	ENE	FEB	MAR	ABR	MAY	JUN
<b>A. EMPRESAS BANCARIAS</b>	<b>1,3</b>	<b>1,3</b>	<b>1,2</b>	<b>1,1</b>	<b>1,1</b>	<b>0,7</b>	<b>1,0</b>	<b>1,0</b>	<b>1,0</b>	<b>1,4</b>	<b>1,4</b>	<b>1,2</b>	<b>0,9</b>
Interbank	0,6	0,6	0,6	0,6	0,6	0,6	0,6	0,6	0,6	3,8	3,6	2,1	2,1
Continental	1,3	1,2	1,1	0,7	0,7	0,2	0,6	0,6	0,5	0,5	0,6	0,8	0,8
Crédito	1,3	1,3	1,0	0,9	0,8	0,7	0,7	1,1	0,9	0,9	1,1	1,0	1,1
Scotiabank*	1,1	1,1	0,9	0,9	0,9	0,9	0,9	0,9	0,9	0,9	0,9	0,9	0,9
Mi Banco	5,3	5,8	6,4	6,3	5,6	5,0	4,4	4,0	3,4	3,1	2,4	2,2	2,1
Trabajo	3,9	3,9	4,2	5,3	5,3	4,7	4,4	4,5	4,2	4,4	4,6	4,2	4,2
Interamericano de Finanzas	0,3	0,7	0,6	0,6	0,9	0,8	0,7	0,7	0,7	0,7	0,7	0,3	0,3
<b>B. INSTITUCIONES DE MICROFINANZAS</b>	<b>3,8</b>	<b>3,6</b>	<b>3,6</b>	<b>3,5</b>	<b>3,5</b>	<b>3,2</b>	<b>3,1</b>	<b>3,5</b>	<b>3,7</b>	<b>3,6</b>	<b>3,5</b>	<b>3,4</b>	<b>3,9</b>
Caja Rural Nor Perú	3,1	3,2	3,1	3,1	3,2	2,4	2,4	2,4	2,4	2,5	2,4	2,2	2,1
Caja Municipal de Trujillo	3,1	3,0	3,0	2,8	2,9	2,6	2,5	2,8	3,0	2,9	2,7	2,7	2,8
Caja Municipal de Piura	10,2	8,2	8,0	7,6	7,4	7,1	6,8	7,1	7,2	8,2	8,2	8,2	8,2
CMR	0,0	0,0	0,0	0,0	0,0	0,0	0,0	0,0	0,0	0,0	0,0	0,0	0,0
Financiera Edyficar	4,8	5,1	5,2	5,3	5,2	5,2	5,2	5,2	5,2	5,2	5,2	5,2	5,2
Edpyme Acceso	11,8	11,7	10,3	10,3	10,7	10,8	12,2	13,1	13,1	13,1	13,1	13,1	11,3
Edpyme Pro Negocios	9,8	6,0	6,1	6,4	6,4	6,4	6,4	6,4	6,4	6,4	6,4	6,4	6,4
Edpyme Efectiva	14,7	14,1	13,8	15,0	15,9	14,8	14,8	11,4	13,4	14,9	13,9	13,9	13,9
<b>TOTAL</b>	<b>2,2</b>	<b>2,1</b>	<b>2,0</b>	<b>1,9</b>	<b>1,8</b>	<b>1,9</b>	<b>1,6</b>	<b>1,7</b>	<b>1,7</b>	<b>2,0</b>	<b>1,9</b>	<b>1,9</b>	<b>1,5</b>

- Financiera Edyficar y Edpyme Acceso a partir del mes de marzo del 2008

\* Scotiabank a partir de 11 de setiembre de 2006

FUENTE: Superintendencia de Banca y Seguros

ELABORACION: BCRP. Sucursal Trujillo. Departamento de Estudios Económicos