



**BANCO CENTRAL DE RESERVA DEL PERÚ**

**SEDE REGIONAL TRUJILLO**

**SÍNTESIS ECONÓMICA DE LA LIBERTAD  
JUNIO 2007**

**DEPARTAMENTO ESTUDIOS ECONÓMICOS**

**CONTENIDO**

RESEÑA INTRODUCTORIA.....	2
I. ACTIVIDAD PRODUCTIVA Y EMPLEO.....	3
1.1. Producción.....	3
1.1.1. Producción Agropecuaria.....	3
1.1.2. Producción Pesquera.....	6
1.1.3. Producción Minera.....	7
1.1.4. Producción Manufacturera.....	8
1.1.5. Construcción.....	10
1.1.6. Comercio: Encuestas de Ventas .....	11
1.1.7. Expectativas Empresariales.....	11
1.2. Aspectos Laborales.....	12
II. INFLACIÓN Y TIPO DE CAMBIO.....	13
2.1. Inflación.....	13
2.2. Tipo de Cambio.....	15
III. SECTOR EXTERNO.....	16
3.1. Exportaciones .....	16
3.2. Importaciones .....	18
IV. FINANZAS PÚBLICAS.....	19
4.1. Gobierno Central.....	19
4.2. Gobierno Regional.....	19
V. MONEDA Y CRÉDITO.....	21
5.1. Depósitos del Sistema Financiero.....	21
5.2. Crédito del Sistema Financiero.....	22
5.3. Crédito a la Pequeña y Microempresa.....	24
VI. INFORMACIÓN ESTADÍSTICA.....	25
Cuadro 1. Depósitos y Obligaciones del Sistema Financiero.....	26
Cuadro 2. Depósitos en las Entidades Financieras Ubicadas por Ciudades .....	27
Cuadro 3. Crédito del Sistema Financiero al Sector Privado.....	28
Cuadro 4. Créditos de las Entidades Financieras Ubicadas por Ciudades.....	29
Cuadro 5. Cartera Pesada en el Sistema Financiero de La Libertad.....	30
Cuadro 6. Morosidad en las Entidades Financieras Ubicadas por Ciudades .....	31
Cuadro 7. Exportaciones FOB por Tipo de Producto.....	32
Cuadro 8. Exportaciones FOB de Productos Tradicionales.....	33
Cuadro 9. Exportaciones FOB de Productos No Tradicionales.....	34
Cuadro 10. Exportaciones FOB por Bloque Económico.....	35
Cuadro 11. Importaciones FOB por el Puerto de Salaverry.....	36
Cuadro 12. Ingresos Corrientes del Gobierno Central .....	37
Cuadro 13. Producción Agropecuaria.....	38
Cuadro 14. Producción Pesquera.....	39
Cuadro 15. Producción Minera.....	40
Cuadro 16. Producción Manufacturera (Índice 1994 = 100).....	41
Cuadro 17. Producción Manufacturera (Variaciones Porcentuales).....	42
Cuadro 18. Empleo Formal Urbano en Empresas de 10 y más Trabajadores en la ciudad de Trujillo, por Sector Económico.....	43
Cuadro 19. Índice de Precios al Consumidor en la ciudad de Trujillo.....	44
Cuadro 20. Tipo de Cambio paralelo en la ciudad de Trujillo.....	45

**DIRECCIÓN EN INTERNET**

<http://www.bcrp.gob.pe>

## RESEÑA INTRODUCTORIA

En junio, El VBP de bienes creció 5 por ciento, con relación a similar mes del pasado año, como resultado de la expansión en el sector construcción (63,5 por ciento), manufactura primaria (26,6 por ciento), agropecuario (9,8 por ciento) y pesca (4,1 por ciento). Por el contrario, la minería y la manufactura no primaria, contrajeron su producción en 24,9 y 3,3 por ciento, respectivamente.

En cuanto a perspectivas empresariales para los próximos tres meses, respecto a la situación económica del país y de las empresas, son favorables para el 47,2 y 57,1 por ciento de las empresas encuestadas, respectivamente.

El empleo formal urbano en la ciudad de Trujillo, en empresas de 10 y más trabajadores, creció en junio 13,2 por ciento, respecto a análogo mes de 2006.

El Índice de Precios al Consumidor (IPC) de Trujillo Metropolitano, registró en junio una alza de 0,95 por ciento, registrando una variación anual de 2,47 por ciento.

El tipo de cambio venta en el mercado paralelo de la ciudad de Trujillo, registró en el mes una cotización promedio diario de S/.3,170 por dólar, nivel similar al

mes previo, pero 2,9 por ciento menos, con relación a junio de 2006 (S/. 3,265) .

Las exportaciones en junio alcanzaron un valor FOB de US\$ 100,9 millones, 20 por ciento más de lo exportado en análogo mes de 2006. Los productos no tradicionales crecieron 88,4 por ciento, mientras que los tradicionales lo hicieron en 2,8 por ciento.

En cuanto a importaciones, totalizaron en junio US\$ 21,4 millones, 110,3 por ciento por encima de lo comprado en análogo mes del año anterior.

En el aspecto fiscal, los ingresos corrientes del Gobierno Central sumaron en el mes S/. 64,3 millones, 26,3 por ciento más de lo recaudado en junio de 2006. En cuanto al gasto del Gobierno Regional, sumó en el mes S/. 50 millones, 1,5 por ciento menos respecto a lo realizado en análogo mes del año anterior.

Referente al sistema financiero, los depósitos y el crédito aumentaron en junio 17,8 y 27,6 por ciento, respectivamente, con relación a similar mes del 2006, ambos en términos reales. En cuanto a la mora, registró un nivel de 2,1 por ciento.

---

## I. ACTIVIDAD PRODUCTIVA Y EMPLEO

## 1. Producción

La producción de bienes, medida a través del VBP, creció en junio 5 por ciento, como resultado de la expansión de los sectores: construcción (63,5 por ciento), manufactura primaria (26,6 por ciento), agropecuario (9,8 por ciento) y pesca (4,1 por ciento). Por el contrario, contrajeron su producción los sectores: minería (24,9 por ciento) y manufactura no primaria (3,3 por ciento).

En el primer semestre del año, la producción acumuló una expansión de 7,4 por ciento, sustentado en el crecimiento de todos los sectores, en donde destaca el dinamismo de la construcción (44,9 por ciento), manufactura primaria (18 por ciento) y pesca (16,8 por ciento).

**CUADRO Nº 1**  
**VALOR BRUTO DE LA PRODUCCIÓN DE BIENES**  
(Variación real 1/)

	JUNIO		ENERO-JUNIO	
	2006	2007	2006	2007
<b>Agropecuario</b>	<b>3,7</b>	<b>9,8</b>	<b>9,4</b>	<b>7,7</b>
. Agrícola	-1,2	15,8	3,6	13,5
. Pecuario	10,2	2,5	16,8	1,1
<b>Pesca</b>	<b>-34,1</b>	<b>4,1</b>	<b>-10,6</b>	<b>16,8</b>
<b>Minería</b>	<b>76,8</b>	<b>-24,9</b>	<b>120,7</b>	<b>10,9</b>
<b>Manufactura</b>	<b>16,5</b>	<b>8,2</b>	<b>14,0</b>	<b>12,0</b>
Pimaria	10,9	26,6	22,3	18,0
No primaria	20,3	-3,3	11,0	9,6
<b>Construcción</b>	<b>6,2</b>	<b>63,5</b>	<b>15,4</b>	<b>44,9</b>
<b>VBP de Bienes</b>	<b>10,2</b>	<b>5,0</b>	<b>14,8</b>	<b>7,4</b>

1/ Respecto al mismo mes o período del año anterior

ELABORACIÓN: BCRP, Sede Regional Trujillo. Departamento de Estudios Económicos

### 1.1.1. Producción Agropecuaria

La producción agropecuaria creció en junio 9,8 por ciento, como resultado de la expansión que registraron los subsectores agrícola (15,8 por ciento) y pecuario (2,5 por ciento). En lo que va del año, de enero

a junio, el sector agropecuario creció 7,7 por ciento, 1,7 puntos porcentuales por debajo de la expansión que registró en igual lapso de 2006.

**CUADRO Nº 2**  
**VALOR BRUTO PRODUCCIÓN AGROPECUARIA**  
(Variación real 1/)

	JUNIO		ENERO-JUNIO	
	2006	2007	2006	2007
Subsector Agrícola	-1,2	15,8	3,6	13,5
Subsector Pecuario	10,2	2,5	16,8	1,1
<b>Sector Agropecuario</b>	<b>3,7</b>	<b>9,8</b>	<b>9,4</b>	<b>7,7</b>

1/ Respecto al mismo mes o período del año anterior.

FUENTE: Dirección Regional de Agricultura -La Libertad.

ELABORACIÓN: BCRP, Sede Regional Trujillo. Departamento de Estudios Económicos

La expansión agrícola mensual se sustentó, principalmente, en arroz, maíz amarillo duro y caña de azúcar, cuya mayor producción contrarrestó la caída que registraron, principalmente; pimiento piquillo, papa y ají páprika.

En arroz, la producción fue de 13,3 mil Tm. 93,2 por ciento más de lo registrado en igual mes del pasado año, de un lado, por aumento de las cosechas, por desfase en los periodos de siembra y, de otro lado, por el mayor rendimiento que aumentó de 8 a 9,1 Tm. por hectárea, debido las favorables condiciones hidroclimáticas.

La producción del maíz amarillo duro creció 67,7 por ciento, principalmente, porque la superficie cosechada aumentó 55,2 por ciento, por la ampliación del área sembrada ante el mayor requerimiento de la actividad avícola, que enfrenta un alza de los precios del maíz importado. Coadyuvó

el mayor rendimiento alcanzado, al pasar de 7,4 a 8 Tm. por hectárea cosechada.

Por su parte, la caña de azúcar creció 60,3 por ciento, alcanzando un nivel de producción de 348,5 mil Tm., por mayores cosechas (24,5 por ciento) en las tres empresas azucareras, particularmente Cartavio, que registró producción en junio, a diferencia de igual mes del pasado año que estuvo de para por labores de mantenimiento.

Respecto al pimiento piquillo y la papa, registraron disminuciones de 64,3 y 47,9 por ciento, respectivamente. El primero, por menor superficie sembrada y en el caso de la papa, además de la menor siembra, incidió los bajos rendimientos (12,4 por ciento), debido a que las lluvias en su fase de desarrollo fueron insuficientes.

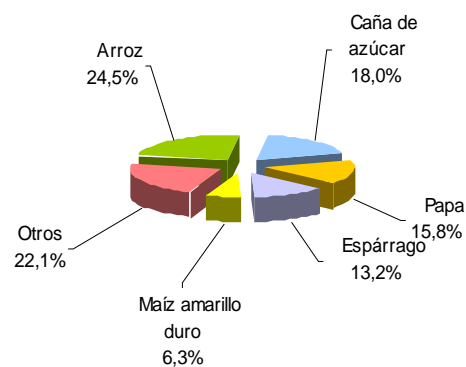
**CUADRO Nº 3  
PRODUCCIÓN PRINCIPALES PRODUCTOS AGRÍCOLAS  
(En Tm)**

CULTIVO	JUNIO			ENERO - JUNIO		
	2006	2007	Var %	2006	2007	Var %
Ají páprika	304	184	-39,5	1 430	1 483	3,7
Alcachofa	52	0	-100,0	1 002	1 620	61,6
Alfalfa	23 214	22 578	-2,7	130 962	123 543	-5,7
Arroz	6 901	13 335	93,2	242 771	279 723	15,2
Caña de azúcar	217 493	348 564	60,3	1 328 337	1 558 189	17,3
Cebada	5273	4 524	-14,2	5273	6 011	14,0
Espárrago	9 134	10 149	11,1	60 898	67 066	10,1
Maíz amarillo duro	29 149	48 881	67,7	67 457	92 790	37,6
Maíz amiláceo	6 002	6 971	16,1	11 412	11 588	1,5
Palto	3 802	3 900	2,6	13 540	15 051	11,2
Papa	38 913	20 277	-47,9	188 173	239 412	27,2
Pimiento piquillo	980	350	-64,3	10 174	8 923	-12,3
Trigo	4405	4539	3,0	4405	4667,5	6,0
Uva	4 016	4 059	1,1	23 397	23 624	1,0

FUENTE: Dirección Regional de Agricultura -La Libertad.

ELABORACIÓN: BCRP, Sede Regional Trujillo. Departamento de Estudios Económicos

**GRÁFICO Nº 1  
PARTICIPACIÓN EN EL VBP  
(ENERO-JUNIO 2007)**



Por su parte, los precios en chacra de los principales cultivos, aumentaron en junio para el espárrago (100 por ciento),

arroz (66,1 por ciento), papa (24,4 por ciento) y maíz amarillo duro (9,7 por ciento).

**CUADRO N° 4  
PRECIOS EN CHACRA DE PRINCIPALES CULTIVOS  
(Nuevos soles por Kg.)**

CULTIVOS	JUNIO			ENERO - JUNIO		
	2006	2007	Var %	2006	2007	Var %
Arroz	0,56	0,93	66,1	0,65	0,8567	32,1
Espárrago	2,60	5,20	100,0	2,35	2,81	19,6
Maíz amarillo duro	0,62	0,68	9,7	0,61	0,69	14,3
Papa	0,45	0,56	24,4	0,47	0,46	-3,2

FUENTE: Dirección Regional de Agricultura - La Libertad.  
ELABORACIÓN: BCRP, Sede Regional Trujillo. Departamento de Estudios Económicos

En cuanto al desarrollo de la campaña agrícola 2006-2007, las siembras se vienen desarrollando en condiciones hídricas favorables. Se ha sembrado hasta junio un total de 192,6 mil hectáreas, 4,9 por ciento más de lo instalado en igual

lapso de la campaña anterior. Destaca las mayores siembras de espárrago (32,1 por ciento), papa (25,8 por ciento) y caña de azúcar (25,7 por ciento).

**CUADRO N° 5  
SUPERFICIE SEMBRADA 1/  
(Has)**

CULTIVOS	JUNIO		CAMPAÑA AGRICOLA 2/	
	2006	2007	2005/2006	2006/2007
<b>CULTIVOS TRANSITORIOS</b>	<b>5 998</b>	<b>6 317</b>	<b>175 895</b>	<b>182 743</b>
Alcachofa	531	37	2 483	1 269
Arroz	5	0	30 012	30 227
Cebada	0	0	25 377	24 823
Frijol G.S.	85	20	3 882	3 807
Maíz amarillo duro	2 629	3 454	23 061	23 765
Maíz amiláceo	0	9	13 561	14 120
Papa	1 657	2 040	18 201	22 898
Paprika	10	29	537	564
Pimiento Piquillo	320	0	629	438
Trigo	0	0	27 505	27 641
Otros	761	728	30 649	33 193
<b>CULTIVOS PERMANENTES</b>	<b>221</b>	<b>1344</b>	<b>7796</b>	<b>9880</b>
Caña de azúcar	65	1332	6432	8087
Espárrago	154	13	1354	1789
Uva	3	0	11	4
<b>Total</b>	<b>6 219</b>	<b>7 661</b>	<b>183 692</b>	<b>192 623</b>

1/ Cifras preliminares

2/ De agosto a junio.

FUENTE: Dirección Regional de Agricultura -La Libertad.

ELABORACIÓN: BCRP, Sede Regional Trujillo. Departamento de Estudios Económicos.

En cuanto al recurso hídrico, los ríos que riegan los diferentes valles del departamento, registraron en junio un comportamiento disímil, con relación a similar mes de 2006. El río Chicama redujo su caudal en 97,6 por ciento; en cambio, los ríos Virú y Moche se incrementaron en 400 y 2,5 por ciento, respectivamente.

Por su parte, el reservorio de Gallito Ciego, que brinda riego regulado al valle de Jequetepeque, donde se siembra principalmente arroz, disminuyó ligeramente su nivel en 0,8 por ciento, con relación a junio del pasado año.

**CUADRO N° 6  
DISPONIBILIDAD DE AGUA EN RESERVORIOS Y RÍOS**

	JUNIO			ENERO - JUNIO		
	2006	2007	Var %	2006	2007	Var %
Reservorio de Gallito Ciego 1/	387,8	384,5	-0,8	293,5	306,7	4,5
Río Chicama 2/	410,8	9,9	-97,6	107,3	38,1	-64,5
Río Moche 2/	0,8	0,9	12,5	13,5	14,2	5,2
Río Virú 2/	0,1	0,5	400,0	7,2	8,4	16,7

1/ Volumen disponible promedio diario, en mmc

2/ Caudal promedio del mes, en mc/seg

FUENTE: Dirección Regional de Agricultura - La Libertad

ELABORACIÓN: BCRP, Sede Regional Trujillo. Departamento de Estudios Económicos

Por su parte, el subsector pecuario, creció en junio 2,5 por ciento, por la mayor producción de huevos (23,6 por ciento), carne de ovino (9,7 por ciento), leche (4,2 por ciento), carne de vacuno (3,2 por

ciento) y carne de porcino (1,9 por ciento); por el contrario, la carne de ave tuvo una leve caída de 0,8 por ciento.

**CUADRO N° 7  
PRODUCCIÓN PECUARIA  
(T.M.)**

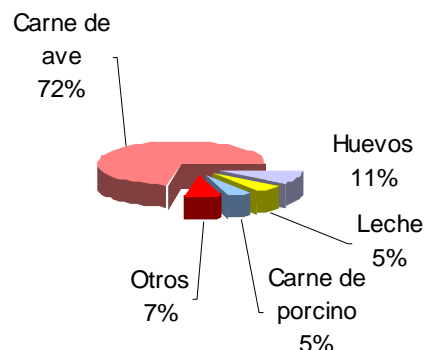
ESPECIES	JUNIO			ENERO - JUNIO		
	2006	2007	Var %	2006	2007	Var %
Carne de ave 1/	17 393	17 260	-0,8	101 947	101 352	-0,6
Carne de ovino 1/	431	473	9,7	2 372	2 564	8,1
Carne de porcino 1/	1 050	1 070	1,9	5 772	5 898	2,2
Carne de vacuno 1/	875	903	3,2	5 218	5 372	3,0
Huevos	3 448	4 262	23,6	20 946	22 743	8,6
Leche	7 866	8 198	4,2	44 247	46 077	4,1

1/ Peso de animales en pie.

FUENTE: Dirección Regional de Agricultura - La Libertad

ELABORACIÓN: BCRP, Sede Regional Trujillo. Departamento de Estudios Económicos

**GRAFICO N° 2  
PARTICIPACIÓN VBP PECUARIO  
(ENERO-JUNIO 2007)**



### 1.1.2. Producción Pesquera

En junio, la actividad pesquera creció 4,1 por ciento, respecto a igual mes del precedente año, recuperándose de la caída que registró el pasado mes (-15,4 por ciento). Sustenta este comportamiento, el mayor desembarque de especies para la elaboración de harina y aceite (4,1 por ciento), particularmente de anchoveta, cuya extracción pasó de 195,3 mil Tm. a 203,3 mil Tm., asociada a una mayor biomasa. También incidió, la pesca para el consumo humano directo en fresco (artesanal), al

aumentar 6,8 por ciento, atribuido al mayor desembarque de especies como: suco (105,8 por ciento) y lisa (6,8 por ciento).

En el primer semestre del año, la producción pesquera aumentó 16,8 por ciento, con relación al nivel registrado en análogo periodo de 2006. Los mayores desembarques de pesca industrial (16,3 por ciento), así como para el consumo en estado fresco (28 por ciento), sustentan este comportamiento.

**CUADRO Nº 8  
PRODUCCIÓN PESQUERA  
(T.M.B.)**

	JUNIO			ENERO-JUNIO		
	2006	2007	Var.% 1/	2006	2007	Var.% 1/
<b>PESCA MARITIMA</b>	<b>195 458</b>	<b>203 451</b>	<b>4,1</b>	<b>372 525</b>	<b>433 242</b>	<b>16,8</b>
<b>Para Consumo Humano Directo</b>	<b>88</b>	<b>94</b>	<b>6,8</b>	<b>990</b>	<b>1 267</b>	<b>28,0</b>
Fresco	88	94	6,8	990	1 267	28,0
<b>Para Consumo Industrial</b>	<b>195 370</b>	<b>203 357</b>	<b>4,1</b>	<b>371 535</b>	<b>431 975</b>	<b>16,3</b>
Anchoveta	195 370	203 357	4,1	371 535	431 975	16,3
Otras Especies	0	0	0	0	0	0
<b>PESCA CONTINENTAL</b>	<b>0</b>	<b>1</b>	<b>-</b>	<b>4</b>	<b>3</b>	<b>-27</b>
Fresco	0	1	-	4	3	-27
<b>TOTAL</b>	<b>195 458</b>	<b>203 452</b>	<b>4,1</b>	<b>372 529</b>	<b>433 245</b>	<b>16,8</b>

1/ Variación en valores reales

FUENTE: Dirección Regional de la Producción – La Libertad

ELABORACIÓN: BCRP, Sede Regional Trujillo. Departamento de Estudios Económicos

### 1.1.3. Producción Minera

La actividad minera decreció 24,9 por ciento en junio, con relación a igual mes de 2006, por la menor producción de zinc (33 por ciento), oro (25,6 por ciento) y plomo (14 por ciento); sin embargo, en los primeros seis meses del año, la producción

minera se expandió 10,9 por ciento, por la mayor producción de oro (11,9 por ciento), cobre (11,5 por ciento) y plata (2,5 por ciento).

**CUADRO Nº 9  
PRODUCCIÓN MINERA**

	JUNIO			ENERO - JUNIO		
	2006	2007	Var. % 1/	2006	2007	Var. % 1/
<b>MINERIA METÁLICA</b>			<b>-24,9</b>			<b>10,9</b>
Cobre (T.M.F.)	136	170	25,0	844	941	11,5
Oro (KG.F.)	5 285	3 934	-25,6	24 449	27 349	11,9
Plata (KG. F.)	7 586	7 887	4,0	45 835	46 969	2,5
Plomo (T.M.F.)	250	215	-14,0	1 515	1 322	-12,7
Zinc (T.M.F.)	908	608	-33,0	5 142	3 772	-26,6

1/ Variación en términos reales

FUENTE: DGM/DPM/ Estadística Minera.

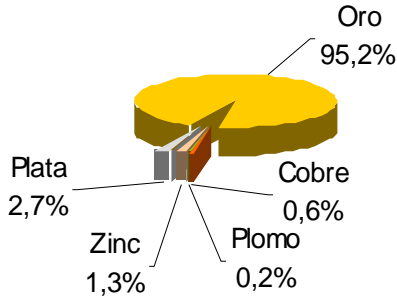
ELABORACIÓN: BCRP, Sede Regional Trujillo. Departamento de Estudios Económicos

La producción de **oro** en junio fue de 3 934 kgs. finos y acumuló 27 349 kgs. finos en los seis primeros meses del año. El 58,1 por ciento de la producción mensual proviene de la mina Lagunas Norte (Alto Chicama), cuya extracción disminuyó en 37,2 por ciento,

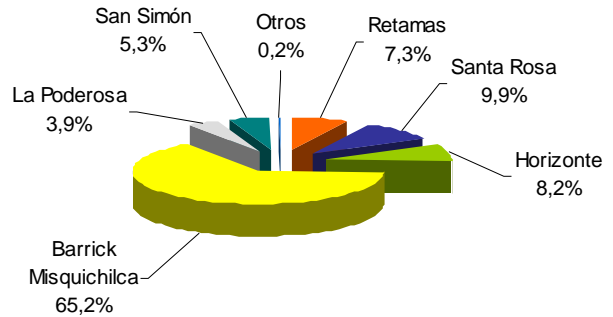
respecto a junio del pasado año. El resto de empresas mineras también redujeron la producción de oro, con excepción de las empresas San Simón y Santa Rosa, cuya producción mensual aumentó en 31,4 y 21,8 por ciento, respectivamente.



**GRÁFICO Nº 3  
PARTICIPACIÓN EN EL VBP MINERO  
(ENERO- JUNIO 2007)**



**GRÁFICO Nº 4  
PRODUCCIÓN DE ORO POR  
EMPRESAS  
(Participación %  
ENERO-JUNIO 2007)**



ELABORACIÓN: BCRP, Sede Regional Trujillo. Departamento de Estudios Económicos

### 1.1.4. Producción Manufacturera

En junio, la manufactura creció 8,2 por ciento, respecto a igual mes del precedente año, impulsada por la mayor actividad de la industria procesadora de recursos primarios que se expandió en 26,6 por ciento. Contrariamente, la industria no primaria declinó 3,3 por ciento, y atenúa, en alguna medida, el crecimiento del sector.

En el primer semestre del año, la producción del sector manufacturero, mostró un crecimiento de 12 por ciento, al compararla con lo registrado en el periodo análogo de 2006. La manufactura primaria aumentó 18 por ciento, mientras que la industria no primaria lo hizo en 9,6 por ciento.

**CUADRO Nº 10  
VALOR BRUTO PRODUCCIÓN MANUFACTURERA  
(Variación real ) 1/**

	JUNIO		ENERO-JUNIO	
	2006	2007	2006	2007
Manufactura Primaria	150,9	26,6	-3,7	18,0
Manufactura no Primaria	10,3	-3,3	8,9	9,6
<b>Total Sector</b>	<b>42,4</b>	<b>8,2</b>	<b>5,9</b>	<b>12,0</b>

1/ Respecto al mismo mes o periodo del año anterior.

FUENTE: Empresas industriales

ELABORACIÓN: BCRP, Sede Regional Trujillo. Departamento de Estudios Económicos

### Subsector manufactura primaria

El avance de la manufactura primaria (26,6 por ciento) se sustentó en el dinamismo alcanzado en todas las ramas industriales. La producción de la industria azucarera aumentó 59,4 por ciento, por la disponibilidad de materia prima, que permitió incrementar la molienda en 60,3

por ciento (de 217,4 mil Tm. a 348,5 mil Tm.), en junio de 2006, sólo operaron dos de las tres empresas azucareras, siendo Cartavio la que paralizó la molienda por mantenimiento de sus equipos. La rama de productos cárnicos (embutidos) subió su nivel de producción en 22,2 por ciento,

atribuido a razones de mercado. Por último, la industria de harina y aceite se expandió en 6,6 por ciento, al disponer de mayores volúmenes de anchoveta, su principal insumo.

De enero a junio, la industria primaria creció 18 por ciento, como resultado de la mayor producción de productos cárnicos (35,7 por ciento) harina y aceite de pescado (19,1 por ciento) y azúcar (16,3 por ciento).

**CUADRO N° 11**  
**PRODUCCIÓN MANUFACTURA PRIMARIA**  
**(Índice de volumen físico: 1994=100)**

CIIU - Ramas de Actividad	JUNIO			ENERO - JUNIO		
	2006	2007	Var. %	2006	2007	Var. %
Productos cárnicos	140,3	171,4	22,2	130,1	176,5	35,7
Harina y aceite de pescado	868,7	926,4	6,6	279,0	332,4	19,1
Azúcar	152,5	243,2	59,4	156,6	182,2	16,3
<b>TOTAL</b>	<b>302,2</b>	<b>382,5</b>	<b>26,6</b>	<b>180,8</b>	<b>213,4</b>	<b>18,0</b>

FUENTE: Empresas Industriales

ELABORACIÓN: BCRP, Sede Regional Trujillo. Departamento de Estudios Económicos

### Subsector manufactura no primaria

La manufactura no primaria, tras el sostenido crecimiento que exhibió en los cinco primeros meses del año, retrocedió en junio 3,3 por ciento, debido a la reducción de los niveles de producción en sus principales ramas industriales, como la de productos de madera y otros (18,6 por ciento), textiles (13,4 por ciento) y alimentos y bebidas (9,2 por ciento). Atenúan este resultado la mayor producción del resto de industrias: curtido de cueros y calzado (122,8 por ciento), cemento (21,2 por ciento), vehículos automotores (16,7 por ciento), productos de caucho y plástico

(12,2 por ciento) y papel y cartón (3 por ciento).

Sin embargo, en el primer semestre del año, el subsector no primario acumuló un crecimiento de 9,6 por ciento, respecto a igual periodo de 2006. Las industrias más dinámicas fueron la de papel y cartón (68,5 por ciento), la industria de vehículos automotores (41,2 por ciento), curtido de cueros y calzado (40,8 por ciento), cemento (21,1 por ciento), productos de caucho y plástico (15 por ciento), entre otras.

**CUADRO N° 12**  
**PRODUCCIÓN MANUFACTURA NO PRIMARIA**  
**(Índice de volumen físico: 1994=100)**

CIIU - Ramas de Actividad	JUNIO			ENERO - JUNIO		
	2006	2007	Var. %	2006	2007	Var. %
<b>Alimentos y Bebidas</b>	283,7	257,6	-9,2	272,4	288,1	5,8
Conservas de hortalizas	496,0	363,9	-26,6	516,7	540,6	4,6
Harina de trigo	153,6	142,8	-7,0	131,7	137,8	4,6
Alimentos para animales	483,7	494,6	2,3	457,1	478,9	4,8
Galletas	225,6	229,1	1,6	190,1	208,7	9,8
Cerveza	174,1	157,4	-9,6	189,5	204,2	7,7
Bebidas gaseosas	301,9	237,3	-21,4	266,0	315,3	18,6
<b>Fabricación de Productos Textiles</b>	102,3	88,6	-13,4	84,6	88,7	4,9
Hilados de algodón	102,3	88,6	-13,4	84,6	88,7	4,9
<b>Curtido y Adobo de Cueros, Calzado</b>	34,2	76,1	122,8	48,5	68,3	40,8
<b>Productos de Madera y Otros</b>	297,1	241,7	-18,6	258,0	256,0	-0,8
Tableros aglomerados	297,1	241,7	-18,6	258,0	256,0	-0,8
<b>Papel y Productos de Papel</b>	148,8	153,2	3,0	78,7	132,5	68,5
Papel y cartón	148,8	153,2	3,0	78,7	132,5	68,5
<b>Edición e Impresión</b>	74,5	73,9	-0,8	78,6	73,3	-6,8
<b>Productos de Caucho y Plástico</b>	408,9	459,0	12,2	368,7	424,2	15,0
Sacos de polipropileno	459,1	523,2	14,0	408,0	481,3	18,0
<b>Minerales no Metálicos</b>	145,0	175,7	21,2	136,6	165,4	21,1
Cemento	145,0	175,7	21,2	136,6	165,4	21,1
<b>Vehículos Automotores</b>	31,7	37,0	16,7	30,0	42,3	41,2
<b>TOTAL</b>	<b>220,7</b>	<b>213,3</b>	<b>-3,3</b>	<b>207,1</b>	<b>227,0</b>	<b>9,6</b>

FUENTE: Empresas Industriales

ELABORACIÓN: BCRP, Sede Regional Trujillo. Departamento de Estudios Económicos

### 1.1.5. Construcción

La construcción fue muy dinámica, se expandió 63,5 por ciento, respecto a junio de 2006, por el impulso de la mayor inversión privada en diversos proyectos, además de la edificación de conjuntos habitacionales, se están construyendo grandes centros comerciales como el “Real Plaza Trujillo” y “Mall Plaza”, con una inversión de US\$ 60 millones; asimismo, se está edificando infraestructura educativa universitaria (UPAO, UPN, UCV) y la

planta de calcinación de zinc en Pacasmayo. Todo ello se refleja en el mayor consumo mensual de cemento, que pasó de 22,1 mil Tm. a 32,3 mil Tm., un incremento de 46 por ciento.

En el primer semestre del año, la construcción creció 44,9 por ciento, muy por encima de la expansión que alcanzó en análogo periodo de 2006 (15,4 por ciento).

**CUADRO N° 13  
PRINCIPALES INDICADORES DEL SECTOR CONSTRUCCIÓN**

	JUNIO			ENERO-JUNIO		
	2006	2007	Var %	2006	2007	Var %
Despacho de cemento (T.m.)	22 128	32 309	46,0	149 679	194 710	30,1
Venta de concreto (m3)	1 676	8 985	436,1	8 682	48 324	456,6
<b>Variación del sector 1/</b>			<b>63,5</b>			<b>44,9</b>

1/ Variación en términos reales

FUENTE: Empresa Cementos Pacasmayo S.A.A

ELABORACION: BCRP, Sede Regional Trujillo. Departamento de Estudios Económicos

### 1.1.6. Comercio: Encuesta de Ventas

Con la finalidad de evaluar el comportamiento de la actividad comercial, se aplicaron encuestas a 21 establecimientos, con una tasa de respuesta de 100 por ciento.

El 76 por ciento de las empresas encuestadas respondieron que las ventas en junio, comparadas con las del mes anterior, se mantuvieron estables, mientras que aumentaron, para el 14 por ciento. Con

relación al mismo mes del pasado año, el 71 por ciento de las empresas señalaron incrementos en sus ventas, en tanto que para el 10 por ciento, las ventas fueron iguales y para el 19 por ciento, disminuyeron.

En cuanto a las ventas esperadas para el mes de julio, la mayoría de empresas encuestadas (67 por ciento) esperan incrementar sus ventas.

**CUADRO N° 14  
PRINCIPALES VARIABLES DEL SECTOR COMERCIO**

EMPRESAS	VENTAS						EXPECTATIVAS DE VENTAS			TASA DE RESPUESTA %	
	JUN 07 / MAY 07			JUN 07 / JUN 06			JULIO 2007				
	+	-	=	+	-	=	+	-	=		No Apl
<b>VENTAS MINORISTAS</b>	15	10	75	70	20	10	65	0	35	0	91
Grandes Almacenes	33	33	33	100	0	0	67	0	33	0	100
Librería y Papelería	0	0	100	0	100	0	0	0	100	0	100
Calzado	0	0	100	100	0	0	100	0	0	0	100
Productos Farmacéuticos	0	25	75	50	25	25	75	0	25	0	100
Autom., accesorios y repuestos	0	0	100	100	0	0	67	0	33	0	60
Llantas	0	0	100	0	0	100	100	0	0	0	100
Art. De construcción y ferretería	40	0	60	80	20	0	60	0	40	0	100
Cueros y suelas	0	0	100	50	50	0	50	0	50	0	100
<b>VENTAS MAYORISTAS</b>	0	0	100	100	0	0	100	0	0	0	33
Alimentos y otros bienes de consumo	0	0	100	100	0	0	100	0	0	0	33
<b>TOTAL</b>	14	10	76	71	19	10	67	0	33	0	100

FUENTE: Empresas comerciales.

ELABORACION: BCRP, Sede Regional Trujillo. Departamento de Estudios Económicos

### 1.1.7. Expectativas Empresariales

Para conocer las expectativas empresariales, respecto a la situación económica del país y de sus respectivas empresas, se aplicó en junio encuestas a 41 empresas industriales y comerciales, entre grandes y medianas.

Con relación a la situación económica del país, el 75 y 50 por ciento de los encuestados creen que seguirá igual en el próximo mes y en los próximos tres meses, respectivamente; pero para el 61,1 por ciento, la situación será mejor en los próximos doce meses.

**CUADRO N° 15**  
**EXPECTATIVA EMPRESARIAL EN JUNIO**  
(En %)

	SITUACIÓN ECONÓMICA PAÍS			SITUACIÓN ECONÓMICA EMPRESA		
	1 mes	3 meses	12 meses	1 mes	3 meses	12 meses
<b>Industria</b>						
Mejor	26,7	46,7	66,7	33,3	46,7	66,7
Igual	73,3	53,3	26,7	60,0	46,7	26,7
Peor	0,0	0,0	6,7	6,7	6,7	6,7
<b>Comercio</b>						
Mejor	23,8	47,6	57,1	55,0	65,0	65,0
Igual	76,2	47,6	38,1	45,0	35,0	35,0
Peor	0,0	4,8	4,8	0,0	0,0	0,0
<b>Total</b>						
Mejor	25,0	47,2	61,1	45,7	57,1	65,7
Igual	75,0	50,0	33,3	51,4	40,0	31,4
Peor	0,0	2,8	5,6	2,9	2,9	2,9

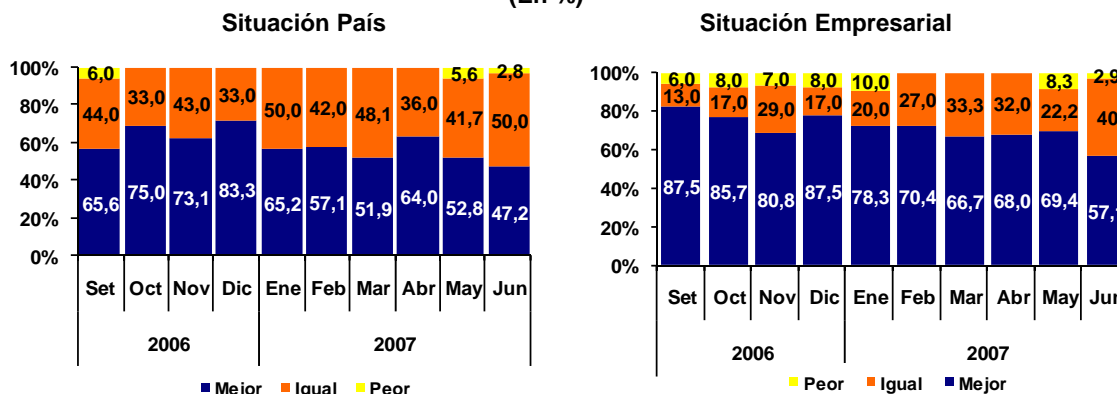
FUENTE: Empresas Industriales y Comerciales

ELABORACION: BCRP, Sede Regional Trujillo. Departamento de Estudios Económicos

En cuanto a perspectivas de la situación económica de la empresa, el 51,4 por ciento de los encuestados respondieron que será igual dentro de un mes; mientras que para los 3 y 12 meses próximos, el 57,1 y 65,7 por ciento, respectivamente, creen que será una mejor situación.

Cabe señalar, que en junio se redujo las expectativas empresariales favorables a tres meses con relación a la situación económica del país. De igual manera, las perspectivas sobre la situación empresarial, registró un descenso de 12,3 puntos porcentuales, respecto al mes previo.

**GRAFICO N° 5  
EVOLUCIÓN DE EXPECTATIVAS  
PARA LOS PRÓXIMOS TRES MESES  
(En %)**



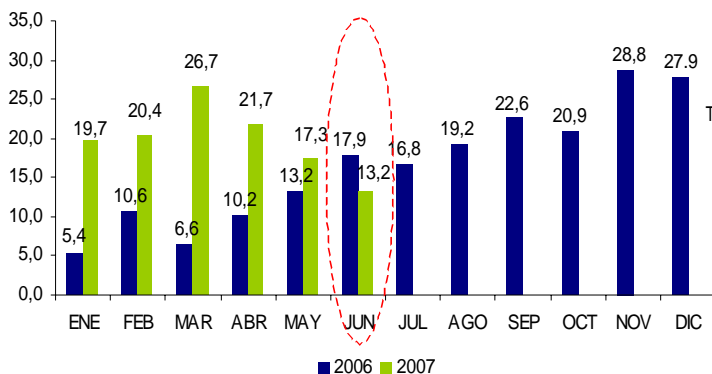
FUENTE: Empresas Industriales y Comerciales  
ELABORACION: BCRP, Sede Regional Trujillo. Departamento de Estudios Económicos

## 1.2. Aspectos Laborales

El empleo en la ciudad de Trujillo creció en junio 13,2 por ciento, respecto al mismo mes del año anterior, como resultado de la mayor demanda existente en todos los sectores. Dicha expansión se registró, principalmente, en los sectores: transportes, almacenamiento y comunicaciones (25,2 por ciento) e industria (19 por ciento).

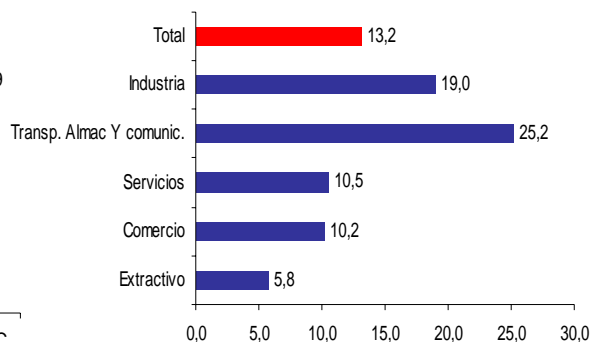
La mayor demanda de empleo en el sector transportes, almacenamiento y comunicaciones se debió al crecimiento del transporte interprovincial por carretera; y en el sector industrial por el incremento del número de trabajadores en las empresas agroindustriales, ante la creciente producción de conservas de espárrago.

**GRÁFICO N° 6  
TRUJILLO: EMPLEO URBANO  
EN EMPRESAS DE 10 A MÁS  
TRABAJADORES  
(Variación Anual)**



FUENTE: MTPE-Informe Estadístico Mensual

**GRÁFICO N° 7  
TRUJILLO: EMPLEO FORMAL URBANO,  
SEGÚN SECTORES ECONÓMICOS  
(Variación Anual)**



**CUADRO N° 16**  
**CIUDAD DE TRUJILLO: DISTRIBUCIÓN Y VARIACIÓN DEL EMPLEO**  
**SEGÚN SECTORES ECONÓMICOS, JUNIO 2007**

Sectores Económicos	Distribución porcentual al mes de Mayo 2007 1/	Variación mensual 2/	Variación anual 3/
Comercio	12,2	0,7	10,2
Extractivo	18,7	-1,9	5,8
Industria	28,3	-0,2	19,0
Servicios	31,4	2,5	10,5
Transporte, Almac. y Comunic.	9,4	1,0	25,2
<b>Total</b>	<b>100</b>	<b>0,5</b>	<b>13,2</b>
<b>Total absoluto</b>	<b>36 922</b>		

1/ Última actualización del marco muestral, la cual se actualiza anualmente.  
2/ Variación del empleo del presente mes respecto al mes anterior.  
3/ Variación del empleo del presente mes respecto al mismo mes del año anterior.  
Nota: El sector Servicios incluye a la subrama Electricidad, Gas y Agua  
FUENTE: MTPE-DNPEFP. Informe Estadístico Mensual

## II. INFLACIÓN Y TIPO DE CAMBIO

### 2.1. Inflación

El Índice de Precios al Consumidor (IPC) de la ciudad de Trujillo aumentó en junio 0,95 por ciento, respecto al mes

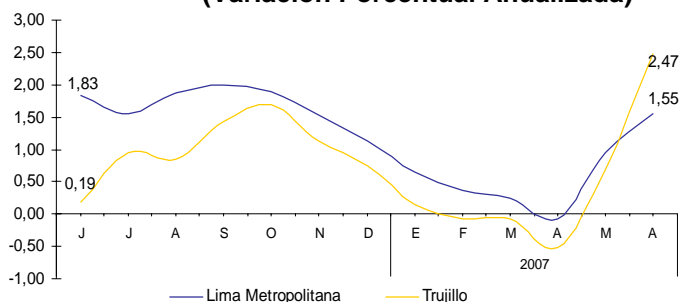
anterior; lo que permitió acumular una variación de 2,47 por ciento, en los últimos doce meses.

**CUADRO N° 17**  
**CIUDAD DE TRUJILLO:**  
**INFLACIÓN**

JUNIO	Var %
Var. % mensual 1/	0,95
Var. % acumulada 2/	2,53
Var.% anualizada 3/	2,47

1/ Respecto al mes de mayo  
2/ A junio de 2007  
3/ Últimos doce meses.  
FUENTE: INEI - Trujillo

**GRÁFICO N° 8**  
**TRUJILLO: INFLACIÓN ÚLTIMOS**  
**DOCE MESES**  
**(Variación Porcentual Anualizada)**



La inflación mensual se sustentó, en la subida de precios de los grupos de Alquiler de Viviendas, Combustibles y Electricidad (1,7 por ciento); Alimentos y

Bebidas (1,43 por ciento); Transportes y Comunicaciones (0,77 por ciento); y Esparcimiento, Diversión y Servicios de Enseñanza (0,08 por ciento).

**CUADRO Nº 18**  
**CIUDAD DE TRUJILLO: INFLACIÓN POR GRANDES GRUPOS DE CONSUMO**  
**(Año Base 1994=100)**

	PONDERACIÓN	Variación Porcentual		
		Mensual	Acumulada	Anualizada
<b>Índice General</b>	<b>100,0</b>	<b>0,95</b>	<b>2,53</b>	<b>2,47</b>
1. Alimentos y Bebidas	51,3	1,43	4,43	4,77
2. Vestido y Calzado	6,5	-0,33	-1,60	-1,69
3. Alquiler de Vivienda, Comb. y Elect.	11,0	1,70	2,56	1,37
4. Muebles, Enseres y Mant. Viv.	4,6	-0,10	-1,67	-1,64
5. Cuidado Salud y Serv. Médicos	2,8	-1,28	-0,67	-0,18
6. Transportes y Comunicaciones.	12,6	0,77	-0,01	-0,06
7. Esparc, Divers. Serv. Cult. y Ens.	6,1	0,08	3,06	3,01
8. Otros Bienes y Servicios	5,1	-0,03	1,31	0,51

FUENTE: INEI - Trujillo

En cuanto a los productos de primera necesidad, los que registraron mayor crecimiento en sus precios fueron: jurel (34,7 por ciento), camote amarillo (19,2 por ciento), manzana corriente (18,8 por ciento), menudencia de pollo (15,2 por ciento), huevos a granel rosados (12,6 por ciento), bonito fresco (12 por ciento), pimienta molida a granel (11,1 por ciento), uva negra corriente (7,5 por ciento), tomate italiano (7,3 por ciento), tollo fileteado leche (7,1 por ciento), gallina eviscerada (6,3 por ciento), res bistec (5,6 por ciento), pollo eviscerado (5,5 por ciento), aceituna de botija (5,4 por ciento), avena a granel (4,9 por ciento) y ajo entero (4,8 por ciento).

Por el contrario, los productos que redujeron sus precios en mayor magnitud, fueron: caigua (29,9 por ciento), granadilla (28,5 por ciento), coco o suco (25,0 por ciento), choclo criollo (22,7 por ciento), col corazón de toro (21,6 por ciento), arveja verde criolla (19,2 por ciento), maracuyá (15,9 por ciento), apio (15,7 por ciento), plátano de la isla (15,3 por ciento), zanahoria (13,8 por ciento), piña trujillana (12 por ciento), plátano de seda (10,7 por ciento), palta fuerte (10,2 por ciento), ají escabeche (9,8 por ciento), azúcar rubia (8,4 por ciento), ajo molido (6,2 por ciento), entre otros.

**CUADRO Nº 19**  
**TRUJILLO: PRODUCTOS DE MAYOR VARIACIÓN EN SUS PRECIOS**  
**(Junio 2007 – Porcentajes)**

Subieron sus precios	%	Bajaron sus precios	%
Jurel	34,7	Caigua	-29,9
Camote amarillo	19,2	Granadilla	-28,5
Manzana corriente	18,8	Coco o suco	-25,0
Menudencia de pollo	15,2	Choclo criollo	-22,7
Huevos a granel	12,6	Col corazón de toro	-21,6
Bonito fresco	12,0	Arveja verde criolla	-19,2
Pimienta molida a granel	11,1	Maracuyá	-15,9
Uva negra corriente	7,5	Apio	-15,7
Tomate italiano	7,3	Plátano de la isla	-15,3
Tollo fileteado leche	7,1	Zanahoria	-13,8
Gallina eviscerada	6,3	Piña trujillana	-12,0
Res bistec	5,6	Plátano de seda	-10,7
Pollo eviscerado	5,5	Palta fuerte	-10,2
Aceituna de botija	5,4	Ají escabeche	-9,8
Avena a granel	4,9	Azúcar rubia	-8,4
Ajo entero	4,8	Ajo molido	-6,2

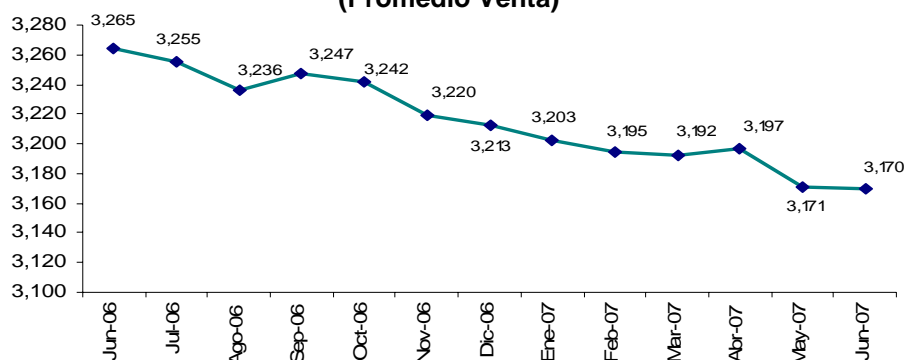
FUENTE: INEI - Trujillo

## 2.2. Tipo de Cambio

En junio, el tipo de cambio promedio diario, en el mercado paralelo de la ciudad de Trujillo, fue de S/. 3,15 para la compra y S/.3,17 para la venta. La

cotización venta no tuvo variación con relación al mes anterior y decreció 2,9 por ciento, respecto a junio del pasado año (S/3,265).

**GRÁFICO N° 9**  
**CIUDAD DE TRUJILLO: TIPO DE CAMBIO EN EL MERCADO PARALELO**  
**(Promedio Venta)**



ELABORACIÓN: BCRP, Sede Regional Trujillo. Departamento de Estudios Económicos

## III. SECTOR EXTERNO

### 3.1. Exportaciones

Las exportaciones de La Libertad, realizadas por diferentes puntos de embarque del país, totalizaron en junio US\$ 100,9 millones, 20 por ciento más de lo exportado en igual mes de 2006. Las exportaciones no tradicionales, expandieron su valor en 88,4 por ciento, mientras que las tradicionales, lo hicieron en 2,8 por ciento.

Las exportaciones tradicionales (US\$ 69,1 millones), que representan el 68,5 por ciento del total, aumentaron su valor, básicamente, por el mayor volumen embarcado de aceite de pescado y oro.

En las exportaciones no tradicionales (US\$ 31,8 millones), el aumento se sustenta en los productos agropecuarios, principalmente, huevos

fértiles (234,6 por ciento), alcachofas en conserva (116,4 por ciento), espárragos en conserva (114 por ciento), espárragos frescos (57,5 por ciento), paltos congelados (35,1 por ciento) y paltos frescos (27,4 por ciento).

En el primer semestre del año, las exportaciones acumularon la cifra de US\$ 656,1 millones, 56,7 por ciento por encima de lo exportado, durante el mismo período de 2006. Las exportaciones tradicionales crecieron 59,4 por ciento, permitiendo acumular un total de US\$ 507,7 millones, 77,4 por ciento del total exportado. Por su parte, las exportaciones no tradicionales crecieron 48,1 por ciento.



**CUADRO Nº 20**  
**EXPORTACIONES POR GRUPO DE PRODUCTOS 1/**  
**(Valor FOB en miles de US\$)**

TIPO	JUNIO			ENERO - JUNIO		
	2006	2007	Var %	2006	2007	Var %
<b>PRODUCTOS TRADICIONALES</b>	<b>67 181</b>	<b>69 069</b>	<b>2,8</b>	<b>318 599</b>	<b>507 715</b>	<b>59,4</b>
Pesqueros	8 232	9 154	11,2	31 711	84 501	166,5
Agrícolas	17	0	-100,0	12 004	0	-100
Mineros	58 932	59 916	1,7	274 884	423 215	54,0
<b>PRODUCTOS NO TRADICIONALES</b>	<b>16 889</b>	<b>31 818</b>	<b>88,4</b>	<b>100 201</b>	<b>148 384</b>	<b>48,1</b>
Agropecuarios	13 923	26 123	87,6	82 230	124 878	51,9
Textiles	409	357	-12,7	2 328	2 144	-7,9
Otros 2/	2 558	5 338	108,7	15 644	21 362	36,6
<b>TOTAL EXPORTACIONES</b>	<b>84 070</b>	<b>100 888</b>	<b>20,0</b>	<b>418 800</b>	<b>656 099</b>	<b>56,7</b>

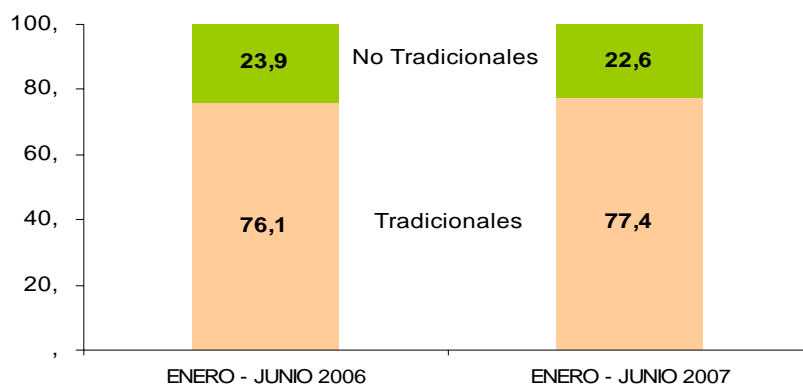
1/ Información preliminar.

2/ Alimento para camarones, pieles y sus manufacturas, sacos de polipropileno y maquinaria.

FUENTE: SUNAT. Campo Ubigeo

ELABORACIÓN: BCRP, Sede Regional Trujillo. Departamento de Estudios Económicos

**GRÁFICO Nº 10**  
**ESTRUCTURA DE LAS EXPORTACIONES POR GRUPO DE PRODUCTOS**



ELABORACIÓN: BCRP, Sede Regional Trujillo. Departamento de Estudios Económicos

El destino del valor exportado se concentra en siete países que, en conjunto, compraron el 91 por ciento del valor exportado. El principal mercado es Suiza, que adquirió el 64,2 por ciento del total, principalmente oro. Le siguen: China (7,1 por ciento), con harina de pescado; España (5,7 por ciento), con espárrago en conserva

y pimientos en conserva; Estados Unidos (4,6 por ciento), con espárragos y alcachofas en conserva; Alemania (3,6 por ciento), con harina de pescado ; Francia (3,4 por ciento), con espárrago en conserva; Países Bajos (2,4 por ciento), con paltos frescos; y otros.

**CUADRO Nº 21**  
**PRINCIPALES PAÍSES DE DESTINO Y PRINCIPAL PRODUCTO EXPORTADO**  
**(Enero - Junio 2007)**

País	% del Total	Principal Producto
Suiza	64,2	Oro y harina de hescado
China	7,1	Harina de pescado
España	5,7	Espárragos y pimientos en conserva
Estados Unidos	4,6	Espárragos y alcachofas en conserva
Alemania	3,6	Harina de pescado y espárragos en conserva
Francia	3,4	Espárragos en conserva
Países Bajos	2,4	Paltos frescos
Colombia	1,5	Alimento para animales
Bélgica	0,8	Hilados de algodón
Otros Países	6,7	Otros Productos
<b>Total</b>	<b>100,0</b>	

FUENTE: SUNAT. Campo Ubigeo

ELABORACIÓN: BCRP, Sede Regional Trujillo. Departamento de Estudios Económicos

En cuanto al uso de la infraestructura local de embarque, el 57,7 por ciento del volumen total embarcado, durante el primer semestre del año (103,1 mil Tm), se efectuó por el Puerto de Salaverry, principalmente, harina de pescado (72,4 mil Tm), espárragos en conservas (9,5 mil Tm), alimento para animales (6,3 mil Tm), alcohol etílico (4,8 mil Tm), concentrado de cobre (2,9 mil Tm), paltos frescos (2,2 mil Tm), demás hortalizas en conservas (1,6 mil Tm),

demás frutas congeladas (1 mil Tm), alcachofas en conserva (0,8 mil Tm) y espárragos congelados (0,5 mil Tm). El 42,3 por ciento restante, se ha exportado por el puerto del Callao (60,3 mil Tm), el puerto de Paita (5,5 mil Tm), por la frontera de Tumbes (4,7 mil Tm), el aeropuerto Jorge Chávez (2,8 mil Tm), el puerto de Chimbote (2,5 mil Tm) y en pequeñas cantidades por los puertos de Pisco y Tacna.

### 3.2. Importaciones

Las importaciones realizadas por el puerto de Salaverry, totalizaron en junio US\$ 21,4 millones, 110,3 por ciento más, respecto a análogo mes de 2006. Durante el primer semestre del año, las importaciones acumularon un valor FOB de US\$ 113,1 millones, 44,1 por ciento por encima de su similar de 2006.

El 89,1 por ciento de lo importado en los primeros seis meses del año, son insumos, tanto para la agricultura (51,8 por ciento), la industria (35,4 por ciento) y combustibles (1,9 por ciento); mientras que lo restante, son bienes de capital para la

industria (6,5 por ciento), equipos de transportes (3,6 por ciento), y materiales de construcción (0,8 por ciento).

Los principales países proveedores de las importaciones, durante el primer semestre del año, son: Argentina (28,2 por ciento), con maíz amarillo; Paraguay (14,6 por ciento), con torta de soya; Rusia (10,3 por ciento), con urea; Estados Unidos (10,1 por ciento), con trigo; Chile (6,6 por ciento), con nitrato de amonio; Canadá (5,4 por ciento), con trigo; y Ucrania (3,9 por ciento), con urea.

**CUADRO N° 22**  
**IMPORTACIONES SEGÚN USO O DESTINO 1/**  
**(Valor FOB en miles de US\$)**

	JUNIO			ENERO - JUNIO		
	2006	2007	Var %	2006	2007	Var %
<b>I. Bienes Consumo</b>	<b>0</b>	<b>2</b>	<b>-</b>	<b>55</b>	<b>14</b>	<b>-74,2</b>
<b>II. Insumos</b>	<b>9 722</b>	<b>13 504</b>	<b>38,9</b>	<b>74 724</b>	<b>100 759</b>	<b>34,8</b>
Combustibles, Lubricantes y Conexos	0	2	-	1 734	2 210	27,4
Materias primas para la agricultura	3 814	6 975	82,9	41 377	58 524	41,4
Materias primas para la industria	5 908	6 527	10,5	31 613	40 025	26,6
Otros	0	0	-	0	0	-
<b>III. Bienes Capital y Materiales Construcción</b>	<b>478</b>	<b>7 947</b>	<b>1561,6</b>	<b>3 686</b>	<b>12 281</b>	<b>233,2</b>
Materiales Construcción	478	0	-100,0	2 919	911	-68,8
Para la Agricultura	0	0	-	0	0	-
Para la industria	0	3 912	-	728	7 333	907,4
Equipo de Transporte	0	4 035	-	39	4 037	2/
Diversos	0	0	-	0	0	-
<b>TOTAL</b>	<b>10 200</b>	<b>21 453</b>	<b>110,3</b>	<b>78 465</b>	<b>113 055</b>	<b>44,1</b>

1/ Importaciones por el Puerto de Salaverry

FUENTE: www.sunat.gob.pe

ELABORACIÓN: BCRP, Sede Regional Trujillo. Departamento de Estudios Económicos

## IV. FINANZAS PÚBLICAS

### 4.1. Gobierno Central

Los ingresos del Gobierno Central totalizaron en junio S/. 64,3 millones, 26,3 por ciento más, en términos reales, respecto a similar mes de 2006. El aumento se sustentó, principalmente, en el IGV que aumentó 30,2 por ciento, principalmente, por las operaciones externas cuya recaudación aumentó en 123,3 por ciento.

En cuanto al impuesto a los ingresos, se recaudó en el mes S/. 20,7 millones, 38,2 por ciento más que en junio

de 2006, principalmente, por el aumento en el pago por regularización cuyo nivel subió 247,7 por ciento.

En lo que va del año, de enero a junio, los ingresos recaudados totalizan S/. 369,5 millones, 10,9 por ciento por encima de lo registrado en igual lapso del 2006. El impuesto a los ingresos aumentó 24,7 por ciento, mientras que el IGV lo hizo en 6,7 por ciento.

**CUADRO N° 23**  
**INGRESOS CORRIENTES DEL GOBIERNO CENTRAL**  
**(En miles de nuevos soles)**

	JUNIO			ENERO-JUNIO		
	2006	2007	Var% 1/	2006	2007	Var% 1/
<b>I. INGRESOS TRIBUTARIOS</b>	<b>50 004</b>	<b>64 142</b>	<b>26,3</b>	<b>330 085</b>	<b>368 444</b>	<b>10,9</b>
<b>1. Impuestos a los Ingresos</b>	<b>14 817</b>	<b>20 794</b>	<b>38,2</b>	<b>109 823</b>	<b>137 818</b>	<b>24,7</b>
- Personas Naturales	4 561	8 458	82,6	29 540	34 130	14,8
- Personas Jurídicas	9 851	10 907	9,0	57 208	68 981	19,9
- Regularización	404	1 428	247,7	23 074	34 707	49,5
<b>2. Impuestos a la Importación</b>	<b>3 400</b>	<b>1 982</b>	<b>-42,6</b>	<b>17 132</b>	<b>10 925</b>	<b>-36,6</b>
<b>3. Impuestos General a las Ventas</b>	<b>26 855</b>	<b>35 506</b>	<b>30,2</b>	<b>175 762</b>	<b>188 589</b>	<b>6,7</b>
- Operaciones internas	19 053	17 812	-7,9	125 500	119 872	-5,1
- Operaciones Externas	7 802	17 694	123,3	50 263	68 717	35,9
<b>4. Impuestos Selectivo al Consumo 2/</b>	<b>533</b>	<b>1 005</b>	<b>85,8</b>	<b>6 053</b>	<b>6 076</b>	<b>-0,2</b>
<b>5. Otros Ingresos Tributarios</b>	<b>4 399</b>	<b>4 855</b>	<b>8,7</b>	<b>21 315</b>	<b>25 035</b>	<b>16,7</b>
<b>II. INGRESOS NO TRIBUTARIOS</b>	<b>155</b>	<b>177</b>	<b>12,4</b>	<b>1 168</b>	<b>1 123</b>	<b>-4,4</b>
<b>TOTAL</b>	<b>50 159</b>	<b>64 319</b>	<b>26,3</b>	<b>331 253</b>	<b>369 567</b>	<b>10,9</b>

1/ Variación en términos reales

2/ Incluye ISC por operaciones externas

FUENTE: Superintendencia Nacional de Administración Tributaria - SUNAT

ELABORACIÓN: BCRP, Sede Regional Trujillo. Departamento de Estudios Económicos

#### 4.2. Gobierno Regional

Los gastos del Gobierno Regional totalizaron en junio S/. 50 millones, 1,5 por ciento menos, en términos reales, respecto a lo gastado en igual mes de 2006. Los gastos corrientes aumentaron 1,8 por ciento, mientras que los gastos de capital disminuyeron 9,2 por ciento. Durante los seis primeros meses del año, los gastos

acumulados (S/.307,2 millones) son ligeramente mayores en 0,1 por ciento, en términos reales, respecto al gasto efectuado en análogo periodo del pasado año. En los gastos corrientes se produjo un aumento de 5,3 por ciento, mientras que los gastos de capital disminuyeron en 23 por ciento.

**CUADRO N° 24**  
**GASTOS DEL GOBIERNO REGIONAL**  
**(en miles de nuevos soles)**

	JUNIO			ENERO-JUNIO		
	2006	2007	Var % 1/	2006	2007	Var % 1/
<b>A.GASTOS CORRIENTES</b>	<b>46 324</b>	<b>47 878</b>	<b>1,8</b>	<b>270 455</b>	<b>286 648</b>	<b>5,3</b>
5.1.Pers. y obligac.soc.	30 583	31 967	2,9	174 815	188 582	7,2
5.2.Obligaciones Previs.	11 209	11 207	-1,5	71 145	70 908	-0,9
5.3.Bienes y Servicios	4 163	4 186	-1,0	22 148	23 680	6,3
5.4.Otros gastos corrientes	369	518	38,2	2 347	3 478	47,3
<b>B.GASTOS DE CAPITAL</b>	<b>2 372</b>	<b>2 187</b>	<b>-9,2</b>	<b>26 622</b>	<b>20 625</b>	<b>-23,0</b>
6.5.Inversiones	2 043	1 775	-14,4	24 957	18 088	-28,0
6.6. Inversiones Financieras	0	0	0,0	0	0	0,0
6.7.Otros gast.de capital	329	412	23,3	1 665	2 537	51,5
<b>C. PAGO DE DEUDA</b>	<b>1 332</b>	<b>0</b>	<b>-100,0</b>	<b>7 996</b>	<b>0</b>	<b>-100,0</b>
7.8. Intereses	75	0	-100,0	671	0	-100,0
7.9. Amortización	1 257	0	-100,0	7 325	0	-100,0
<b>TOTAL</b>	<b>50 028</b>	<b>50 065</b>	<b>-1,5</b>	<b>305 073</b>	<b>307 273</b>	<b>0,1</b>

1/ variación en términos reales

FUENTE: Gobierno Regional de La Libertad

ELABORACIÓN: BCRP. Sede Regional Trujillo. Departamento de Estudios Económicos

La principal fuente de financiamiento del gasto regional mensual provino, en un 90,2 por ciento de los Recursos Ordinarios; en 6,1 por ciento, de los

Recursos Directamente Recaudados; en un 2,9 por ciento, de las Donaciones y Transferencias; y en 0,8 por ciento, del Canon y Sobre Canon.

**CUADRO N° 25**  
**GASTOS DEL GOBIERNO REGIONAL, POR FUENTE DE FINANCIAMIENTO**  
(en miles de nuevos soles)

	JUNIO			ENERO-JUNIO		
	2006	2007	Var % 1/	2006	2007	Var % 1/
<b>Recursos Ordinarios</b>	45 226	45 181	-1,6	267 354	273 566	1,7
<b>Canon y Sobre Canon</b>	211	379	76,9	2 212	2 543	14,3
<b>Recursos Direct.Recaudados</b>	3 197	3 075	-5,3	20 269	22 022	8,0
<b>Donaciones y Transferencias</b>	1 235	1 430	14,0	8 167	9 039	10,0
<b>Crédito</b>	159	0	-100,0	7 071	103	-98,6
<b>TOTAL</b>	<b>50 028</b>	<b>50 065</b>	<b>-1,5</b>	<b>305 073</b>	<b>307 273</b>	<b>0,1</b>

1/ Variación en términos reales

FUENTE: Gobierno Regional de La Libertad

ELABORACIÓN: BCRP Sede Regional Trujillo. Departamento de Estudios Económicos

La inversión regional durante el mes fue de S/. 1,7 millones y se destinó la mayor parte a financiar proyectos del sector agrario (84,2 por ciento), 10,8 por ciento más de lo canalizado en junio del 2006.

primeros seis meses del año totalizaron S/. 18 millones, 28 por ciento menos de lo invertido en análogo lapso del pasado año. Es notorio el descenso en transporte (93,6 por ciento), educación y cultura (93,6 por ciento) y salud (84,3 por ciento).

La inversión acumulada en los

**CUADRO N° 26**  
**INVERSIÓN DEL GOBIERNO REGIONAL, POR FUNCIONES**  
(en miles de nuevos soles)

	JUNIO			ENERO-JUNIO		
	2006	2007	Var % 1/	2006	2007	Var % 1/
Administración y Planeamiento	259	93	-64,6	800	462	-42,6
Agraria	1 329	1 495	10,8	12 091	14 046	15,5
Asistencia y prevision social	90	57	-37,6	815	392	-52,2
Educación y Cultura	0	0	0,0	640	41	-93,6
Energía	0	0	0,0	2	1 626	2/
Industria	15	13	-14,7	83	68	-18,6
Salud y Saneamiento	335	113	-66,8	8 266	1 307	-84,3
Transporte	15	4	-73,7	2 260	146	-93,6
<b>TOTAL</b>	<b>2 043</b>	<b>1 775</b>	<b>-14,4</b>	<b>24 957</b>	<b>18 088</b>	<b>-28,0</b>

1/ Variación en términos reales

2/ Variación mayor al mil por ciento

FUENTE: Gobierno Regional de La Libertad

ELABORACIÓN: BCRP Sede Regional Trujillo. Departamento de Estudios Económicos

## V. MONEDA Y CRÉDITO

### 5.1. Depósitos del Sistema Financiero

Los depósitos del público en el sistema financiero aumentaron en junio 17,8 por ciento, en términos reales, respecto a similar mes de 2006. La expansión fue de 35,2 por ciento para los depósitos en moneda nacional y de 4 por ciento para su similar en moneda extranjera.

En las empresas bancarias, la expansión para los depósitos en moneda nacional fue de 42,9 por ciento, y destacan todas las modalidades. Los depósitos a plazo aumentaron 66,8 por ciento, a la vista en 40,8 por ciento, y de ahorro en 32,9 por ciento. En moneda extranjera, los depósitos aumentaron en 8,1 por ciento.

Por su parte, en las instituciones especializadas en microfinanzas, los depósitos en nuevos soles aumentaron en 25 por ciento, tanto por el aumento de la modalidad a plazo (27,5 por ciento) como de ahorro (18,5 por ciento). Sin embargo, los depósitos en moneda extranjera disminuyeron en 12,3 por ciento; 14,3 por ciento, los depósitos a plazo y 6,8 por ciento, los depósitos de ahorro.

Al finalizar junio, los depósitos totales alcanzaron un saldo de S/. 1 588 millones, de los cuales el 49,3 por ciento está dolarizado, aunque 6,5 puntos porcentuales menos, respecto al nivel que registró en junio de 2006.

**CUADRO Nº 27**  
**DEPÓSITOS EN EL SISTEMA FINANCIERO**  
**(saldos en miles de nuevos soles)**

	JUNIO		
	2006	2007	Var.% 1/
<b>Banco de la Nación</b>	<b>0</b>	<b>0</b>	<b>0,0</b>
<b>Empresas Bancarias</b>	<b>926 739</b>	<b>1 135 163</b>	<b>20,6</b>
<b>Instituciones de Microfinanzas</b>	<b>400 806</b>	<b>452 837</b>	<b>11,3</b>
Cajas Municipales	294 462	327 760	9,9
Cajas Rurales	106 344	125 077	15,8
<b>TOTAL</b>	<b>1 327 545</b>	<b>1 588 000</b>	<b>17,8</b>
En M/N	585 992	804 625	35,2
En M/E	741 553	783 375	4,0

1/ Variación en términos reales

FUENTE: Superintendencia de Banca, Seguros y AFP (SBS)

ELABORACION: BCR, Sede Regional Trujillo. Departamento de Estudios Económicos

Al finalizar junio, el 81,2 por ciento de los depósitos se encuentran en cuatro instituciones: el Banco de Crédito (28,2 por ciento), la Caja Trujillo (20,5 por ciento), el Banco Continental (20,1 por ciento) y el Scotiabank (12,4 por ciento).

Mi Banco e Interbank, con una participación de 0,2 y 5,4 por ciento en los depósitos totales, respectivamente, fueron los más dinámicos al incrementar el nivel de sus captaciones en 98,9 y 77,4 por ciento, respectivamente.

**CUADRO N° 28**  
**PARTICIPACIÓN EN LOS DEPOSITOS**  
**(en %)**

	JUNIO		
	Miles de S/.	Mes	Acumulado
Banco de Crédito	447 711	28,2	28,2
Caja Trujillo	325 898	20,5	48,7
Banco Continental	318 794	20,1	68,8
Banco Scotiabank	197 679	12,4	81,2
Caja Nor Perú	125 077	7,9	89,1
Banco Interbank	85 974	5,4	94,5
BIF	62 986	4,0	98,5
Banco del Trabajo	16 877	1,1	99,6
Mi Banco	3 678	0,2	99,8
Caja Municipal de Piura	1 862	0,1	99,9
Banco Financiero	1 464	0,1	100,0
<b>TOTAL</b>	<b>1 588 000</b>	<b>100,0</b>	

FUENTE: Superintendencia de Banca, Seguros y AFP (SBS)

ELABORACION: BCR, Sede Regional Trujillo. Departamento de Estudios Económicos

## 5.2. Crédito del Sistema Financiero

El crédito real al sector privado creció en junio 27,6 por ciento, respecto a análogo mes de 2006. El crédito en moneda nacional aumentó 44,1 por ciento, mientras que el de moneda extranjera en 17,1 por ciento. Al finalizar junio, el saldo del crédito ascendió a S/. 2 116 millones, de los cuales el 56,2 por ciento está dolarizado.

El crédito de las empresas bancarias creció 33 por ciento, y destaca la

expansión que registraron el Banco del Trabajo (62,8 por ciento) y el Banco Interbank (47,3 por ciento).

En las instituciones especializadas en microfinanzas el crédito aumentó en 11,6 por ciento, y destaca la expansión de las Edpymes Efectiva (57,7 por ciento) y Edyficar (38,8 por ciento).

**CUADRO N° 29**  
**CRÉDITO DEL SISTEMA FINANCIERO**  
**(saldos en miles de nuevos soles)**

	JUNIO		
	2006	2007	Var.% 1/
<b>Banco de la Nación</b>	<b>1 221</b>	<b>1 189</b>	<b>-4,1</b>
<b>Empresas Bancarias</b>	<b>1 220 890</b>	<b>1 648 851</b>	<b>33,0</b>
<b>Instituciones de Microfinanzas</b>	<b>411 277</b>	<b>466 006</b>	<b>11,6</b>
Cajas Municipales	295 952	339 257	12,9
Cajas Rurales	88 165	91 123	1,8
Edpymes	27 161	35 626	29,2
<b>TOTAL</b>	<b>1 633 388</b>	<b>2 116 046</b>	<b>27,6</b>
<b>En M/N</b>	<b>628 875</b>	<b>926 539</b>	<b>44,1</b>
<b>En M/E</b>	<b>1000 283</b>	<b>1 189 507</b>	<b>17,1</b>

1/ Variación en términos reales

FUENTE: Superintendencia de Banca, Seguros y AFP (SBS)

ELABORACION: BCR, Sede Regional Trujillo. Departamento de Estudios Económicos

El apoyo crediticio se concentra en cuatro instituciones: el Banco Continental, Banco de Crédito, Caja Trujillo y Scotiabank que, en conjunto, proveen el 76,4 por ciento del crédito total.

Las instituciones especializadas en apoyar a la microempresa canalizan el 22 por ciento del financiamiento, en el que destaca la Caja Trujillo con una participación de 15,3 por ciento.

**CUADRO Nº 30  
PARTICIPACIÓN EN LOS CRÉDITOS  
(en %)**

	JUNIO		
	Miles de S./	Mes	Acumulado
Banco Continental	630 694	29,8	29,8
Banco de Crédito	445 226	21,0	50,8
Caja Trujillo	322 858	15,3	66,1
Banco Scotiabank	216 892	10,2	76,4
BIF	108 884	5,1	81,5
Banco Interbank	106 260	5,0	86,5
Caja Nor Perú	90 498	4,3	90,8
Banco del Trabajo	63 946	3,0	93,8
Banco Falabella	42 875	2,0	95,8
Mi Banco	30 244	1,4	97,3
Edpyme Edyficar	18 160	0,9	98,1
Caja Municipal de Piura	16 399	0,8	98,9
Edpyme Crear Trujillo	7 310	0,3	99,3
Edpyme Efectiva	5 104	0,2	99,5
Edpyme Pro Negocios	4 589	0,2	99,7
Banco Financiero	3 830	0,2	99,9
Banco de la Nación	1 189	0,1	99,9
CRAC.Sipan	625	0,0	100,0
Edpyme Alternativa	463	0,0	100,0
<b>TOTAL</b>	<b>2 116 046</b>	<b>100,0</b>	

FUENTE: Superintendencia de Banca, Seguros y AFP (SBS)

ELABORACION: BCR, Sede Regional Trujillo. Departamento de Estudios Económicos

En cuanto a la cartera atrasada, registró en el mes la cifra de 2,1 por ciento del crédito total. La mora en moneda nacional es de 2,7 por ciento, mientras que en moneda extranjera es de 1,6 por ciento.

La tasa moratoria disminuyó 30 por ciento, con relación a junio de 2006. Las empresas bancarias registraron un descenso de 55,2 por ciento, las instituciones especializadas en microfinanzas, registraron un aumento de 11,8 por ciento.

**CUADRO Nº 31  
MOROSIDAD EN EL SISTEMA FINANCIERO 1/  
(En % de las colocaciones brutas)**

	JUNIO		
	2006	2007	Var. %
<b>1. Sistema Bancario</b>	<b>2,9</b>	<b>1,3</b>	<b>-55,2</b>
<b>2. Instituciones de Microfinanzas</b>	<b>3,4</b>	<b>3,8</b>	<b>11,8</b>
Cajas Municipales	2,5	3,5	40,0
Cajas Rurales	5,6	3,1	-44,6
Edpymes	6,5	8,8	35,4
<b>TOTAL</b>	<b>3,0</b>	<b>2,1</b>	<b>-30,0</b>
En M/N	3,2	2,7	-15,6
En M/E	2,9	1,6	-44,8

1/ Cartera pesada = (créditos vencidos +créditos en cobranza judicial)/colocaciones brutas

FUENTE: Instituciones Financieras

ELABORACION: BCR, Sede Regional Trujillo. Departamento de Estudios Económicos



### 5.3. Crédito a la Pequeña y Microempresa

El crédito otorgado a la pequeña y microempresa acumuló en junio un saldo de S/. 294,8 millones, 25,2 por ciento más, en términos reales, respecto al mismo mes del

año pasado. El crédito proviene, principalmente, de la Caja Trujillo, que proporciona el 50,6 por ciento (S/. 149 millones) del crédito total.

**CUADRO N° 32**  
**CRÉDITO OTORGADO A LA PEQUEÑA Y MICROEMPRESA**  
**(saldos en miles de nuevos soles)**

Instituciones	JUNIO		
	2006	2007	Var % 1/
<b>Instituciones Financieras</b>	<b>227 589</b>	<b>287 626</b>	<b>24,5</b>
Caja Trujillo	135 930	149 065	8,0
Caja Nor Perú	38 649	39 087	-0,4
Mi Banco	25 849	29 146	11,0
Banco del Trabajo	n.d	29 378	-
Edpyme Edyficar	12 887	18 160	38,8
Edpyme Crear	7 179	7 310	0,3
Edpyme Efectiva	3 188	5 104	57,7
Edpyme Pro Negocios	3 907	4 589	15,7
Banco de Crédito	n.d	3 071	-
Banco Continental	n.d	2 716	-
<b>Instituciones no Financieras</b>	<b>4 253</b>	<b>7 244</b>	<b>67,7</b>
Ama	3 893	6 964	76,2
Hábitat	219	214	-3,6
Cámara de Comercio	142	66	-54,0
<b>TOTAL</b>	<b>231 842</b>	<b>294 870</b>	<b>25,2</b>

1/ Variación en términos reales

FUENTE: Instituciones Financieras

ELABORACIÓN: BCRP Sede Regional Trujillo. Departamento de Estudios Económicos

## **INFORMACIÓN ESTADÍSTICA**

**CUADRO 1**

**LA LIBERTAD: DEPÓSITOS Y OBLIGACIONES DEL SISTEMA FINANCIERO  
(Saldos en miles de nuevos soles)**

	2006							2007					
	JUN	JUL	AGO	SET	OCT	NOV	DIC	ENE	FEB	MAR	ABR	MAY	JUN
<b>I.EMPRESAS BANCARIAS</b>	<b>926 739</b>	<b>949 519</b>	<b>934 785</b>	<b>923 349</b>	<b>939 880</b>	<b>952 514</b>	<b>1 033 532</b>	<b>1 025 831</b>	<b>1 056 909</b>	<b>1 110 032</b>	<b>1 096 964</b>	<b>1 135 410</b>	<b>1 135 163</b>
<b>Depósitos a la vista</b>	<b>185 096</b>	<b>196 548</b>	<b>197 394</b>	<b>189 359</b>	<b>204 473</b>	<b>193 254</b>	<b>234 447</b>	<b>218 639</b>	<b>238 612</b>	<b>253 131</b>	<b>249 457</b>	<b>237 165</b>	<b>247 399</b>
En m/n	95 064	102 223	105 547	103 451	104 480	110 599	127 955	120 123	131.521	138.549	143239	128 549	135 930
En m/e	90 032	94 325	91 847	85 908	99 993	82 655	106 492	98 516	107 091	114 582	106218	108 616	111 469
<b>Depósitos de ahorro</b>	<b>388 273</b>	<b>399 682</b>	<b>398 986</b>	<b>401 794</b>	<b>399 781</b>	<b>423 135</b>	<b>445 825</b>	<b>453 645</b>	<b>452 219</b>	<b>481 914</b>	<b>472 099</b>	<b>477 915</b>	<b>466 644</b>
En m/n	162 018	167 964	165 385	168 778	166 114	189 818	202 369	199 125	204 286	228 963	223.565	224 133	218 608
En m/e	226 255	231 718	233 601	233 015	233 667	233 317	243 456	254 520	247 933	252 951	248.534	253 782	248 036
<b>Depósitos a plazo</b>	<b>353 370</b>	<b>353 290</b>	<b>338 405</b>	<b>332 196</b>	<b>335 626</b>	<b>336 125</b>	<b>353 260</b>	<b>353 547</b>	<b>366 078</b>	<b>374 988</b>	<b>375 408</b>	<b>420 331</b>	<b>421 120</b>
En m/n	76 275	76 895	71 227	72 576	82 362	84 377	84 440	86 608	97 904	110 730	109143	122 299	129 186
En m/e	277 095	276 395	267 178	259 621	253 264	251 748	268 820	266 939	268 174	264 258	266265	298 032	291 934
<b>II.INSTITUCIONES DE MICROFINANZAS</b>	<b>400 806</b>	<b>402 361</b>	<b>408 169</b>	<b>410 507</b>	<b>412 204</b>	<b>425 600</b>	<b>427 978</b>	<b>433 318</b>	<b>438 502</b>	<b>444 586</b>	<b>443 789</b>	<b>451 863</b>	<b>452 837</b>
<b>Depósitos de ahorro</b>	<b>106 382</b>	<b>106 367</b>	<b>107 281</b>	<b>107 608</b>	<b>108 901</b>	<b>113 110</b>	<b>113 970</b>	<b>116 088</b>	<b>116 196</b>	<b>123 683</b>	<b>119 566</b>	<b>120 230</b>	<b>117 968</b>
En m/n	67 360	67 348	68 928	68 843	71 191	73 777	75 205	77 232	76 735	82 792	81102	84 293	81 036
En m/e	39 022	39 019	38 353	38 764	37 710	39 333	38 765	38 856	39 461	40 890	38.464	35 937	36 932
<b>Depósitos a plazo</b>	<b>294 424</b>	<b>295 994</b>	<b>300 888</b>	<b>302 899</b>	<b>303 303</b>	<b>312 490</b>	<b>314 008</b>	<b>317 230</b>	<b>322 306</b>	<b>320 903</b>	<b>324 223</b>	<b>331 633</b>	<b>334 869</b>
En m/n	185 275	187 444	193 197	194 647	196 325	206 949	208 358	212 429	218 196	220 050	224.855	233 815	239 865
En m/e	109 149	108 550	107 691	108 252	106 978	105 541	105 650	104 801	104 110	100 853	99.368	97 818	95 004
<b>III.TOTAL SISTEMA FINANCIERO</b>	<b>1 327 545</b>	<b>1 351 880</b>	<b>1 342 954</b>	<b>1 333 856</b>	<b>1 352 084</b>	<b>1 378 114</b>	<b>1 461 510</b>	<b>1 459 149</b>	<b>1 495 411</b>	<b>1 554 618</b>	<b>1 540 753</b>	<b>1 587 273</b>	<b>1 588 000</b>
<b>Depósitos a la vista</b>	<b>185 096</b>	<b>196 548</b>	<b>197 394</b>	<b>189 359</b>	<b>204 473</b>	<b>193 254</b>	<b>234 447</b>	<b>218 639</b>	<b>238 612</b>	<b>253 131</b>	<b>249 457</b>	<b>237 165</b>	<b>247 399</b>
En m/n	95 064	102 223	105 547	103 451	104 480	110 599	127 955	120 123	131 521	138 549	143 239	128 549	135 930
En m/e	90 032	94 325	91 847	85 908	99 993	82 655	106 492	98 516	107 091	114 582	106 218	108 616	111 469
<b>Depósitos de ahorro</b>	<b>494 655</b>	<b>506 049</b>	<b>506 267</b>	<b>509 402</b>	<b>508 682</b>	<b>536 245</b>	<b>559 795</b>	<b>569 733</b>	<b>568 415</b>	<b>605 596</b>	<b>591 665</b>	<b>598 145</b>	<b>584 612</b>
En m/n	229 378	235 311	234 313	237 622	237 305	263 595	277 574	276 357	281 021	311 755	304 667	308 426	299 644
En m/e	265 277	270 737	271 954	271 780	271 377	272 650	282 221	293 376	287 394	293 841	286 998	289 719	284 968
<b>Depósitos a plazo</b>	<b>647 794</b>	<b>649 284</b>	<b>639 293</b>	<b>635 096</b>	<b>638 929</b>	<b>648 615</b>	<b>667 268</b>	<b>670 777</b>	<b>688 384</b>	<b>695 891</b>	<b>699 631</b>	<b>751 964</b>	<b>755 989</b>
En m/n	261 550	264 339	264 424	267 222	278 687	291 326	292 798	299 037	316 100	330 780	333 998	356 114	369 051
En m/e	386 244	384 945	374 869	367 873	360 242	357 289	374 470	371 740	372 284	365 111	365 633	395 850	386 938

FUENTE: Superintendencia de Banca y Seguros

ELABORACION: BCRP. Sede Regional Trujillo. Departamento de Estudios Económicos

**CUADRO 2**

**LA LIBERTAD: DEPÓSITOS EN LAS ENTIDADES FINANCIERAS UBICADAS POR CIUDADES – JUNIO 2007**  
(Saldos en miles de nuevos soles)

ENTIDADES FINANCIERAS	DEPOSITOS												TOTAL DEPOSITOS		
	TRUJILLO 2/			CHEPEN			PACASMAYO			HUAMACHUCO 1/			LA LIBERTAD		
	M/N	M/E	TOTAL	M/N	M/E	TOTAL	M/N	M/E	TOTAL	M/N	M/E	TOTAL	M/N	M/E	TOTAL
<b>I. SISTEMA BANCARIO</b>	<b>445.839</b>	<b>619.859</b>	<b>1.065.698</b>	<b>20.351</b>	<b>13.584</b>	<b>33.935</b>	<b>17.534</b>	<b>17.996</b>	<b>35.530</b>	<b>0</b>	<b>0</b>	<b>0</b>	<b>483.724</b>	<b>651.439</b>	<b>1.135.163</b>
A. BANCO DE LA NACIÓN	0	0	0	0	0	0	0	0	0	0	0	0	0	0	0
<b>B. EMPRESAS BANCARIAS</b>	<b>445.839</b>	<b>619.859</b>	<b>1.065.698</b>	<b>20.351</b>	<b>13.584</b>	<b>33.935</b>	<b>17.534</b>	<b>17.996</b>	<b>35.530</b>	<b>0</b>	<b>0</b>	<b>0</b>	<b>483.724</b>	<b>651.439</b>	<b>1.135.163</b>
Interbank	37.624	48.350	85.974	0	0	0	0	0	0	0	0	0	37.624	48.350	85.974
Continental	105.567	178.874	284.441	7.718	6.725	14.443	10.266	9.644	19.910	0	0	0	123.551	195.243	318.794
Crédito	156.394	256.731	413.125	12.150	6.816	18.966	7.268	8.352	15.620	0	0	0	175.812	271.899	447.711
Scotiabank	78.727	118.952	197.679	0	0	0	0	0	0	0	0	0	78.727	118.952	197.679
Del Trabajo**	13.789	2.562	16.351	483	43	526	0	0	0	0	0	0	14.272	2.605	16.877
Interamericano de Finanzas	51.537	11.449	62.986	0	0	0	0	0	0	0	0	0	51.537	11.449	62.986
Mi Banco	1.858	1.820	3.678	0	0	0	0	0	0	0	0	0	1.858	1.820	3.678
Financiero	343	1.121	1.464	0	0	0	0	0	0	0	0	0	343	1.121	1.464
Falabella Perú	0	0	0	0	0	0	0	0	0	0	0	0	0	0	0
<b>II. INSTITUCIONES DE MICROFINANZAS</b>	<b>281.290</b>	<b>124.248</b>	<b>405.538</b>	<b>16.746</b>	<b>3.113</b>	<b>19.859</b>	<b>0</b>	<b>0</b>	<b>0</b>	<b>22.865</b>	<b>4.575</b>	<b>27.440</b>	<b>320.901</b>	<b>131.936</b>	<b>452.837</b>
Caja Rural Nor Perú	66.216	30.494	96.710	8.746	1.187	9.933	0	0	0	15.626	2.808	18.434	90.588	34.489	125.077
Caja Trujillo	214.972	93.735	308.707	6.798	1.387	8.185	0	0	0	7.239	1.767	9.006	229.009	96.889	325.898
Caja Municipal de Piura	102	19	121	1.202	539	1.741	0	0	0	0	0	0	1.304	558	1.862
Financiera CMR	0	0	0	0	0	0	0	0	0	0	0	0	0	0	0
Edpyme Edyficar	0	0	0	0	0	0	0	0	0	0	0	0	0	0	0
Edpyme Crear	0	0	0	0	0	0	0	0	0	0	0	0	0	0	0
Edpyme Pro Negocios	0	0	0	0	0	0	0	0	0	0	0	0	0	0	0
Edpyme EFECTIVA	0	0	0	0	0	0	0	0	0	0	0	0	0	0	0
CRAC Sipan S.A	0	0	0	0	0	0	0	0	0	0	0	0	0	0	0
Edpyme Alternativa	0	0	0	0	0	0	0	0	0	0	0	0	0	0	0
<b>TOTAL</b>	<b>727.129</b>	<b>744.107</b>	<b>1.471.236</b>	<b>37.097</b>	<b>16.697</b>	<b>53.794</b>	<b>17.534</b>	<b>17.996</b>	<b>35.530</b>	<b>22.865</b>	<b>4.575</b>	<b>27.440</b>	<b>804.625</b>	<b>783.375</b>	<b>1.588.000</b>

1/ Incluye Saldos de la Oficina de Quiruvilca y Otuzco

2/ Incluye saldos de la oficina de Virú, El Porvenir, La Esperanza y Chocope

\* Scotiabank a partir de 11 de setiembre de 2006

\*\*Banco del Trabajo incluye oficinas de Trujillo, Alameda y Casa Grande

FUENTE: Superintendencia de Banca y Seguros

ELABORACION: BCRP. Sede Regional Trujillo. Departamento de Estudios Económicos

**CUADRO 3**

**LA LIBERTAD: CRÉDITO DEL SISTEMA FINANCIERO AL SECTOR PRIVADO  
(Miles de Nuevos Soles)**

ENTIDADES FINANCIERAS	2006							2007					
	JUN	JUL	AGO	SET	OCT	NOV	DIC	ENE	FEB	MAR	ABR	MAY	JUN
<b>I. SISTEMA BANCARIO</b>	<b>1 222 111</b>	<b>1 232 442</b>	<b>1 259 101</b>	<b>1 321 396</b>	<b>1 350 960</b>	<b>1 337 752</b>	<b>1 377 753</b>	<b>1 379 437</b>	<b>1 458 946</b>	<b>1 507 253</b>	<b>1 554 443</b>	<b>1 613 628</b>	<b>1 650 040</b>
A. BANCO DE LA NACIÓN	1 221	1 208	1 195	1 189	1 189	1 189	1 189	1 189	1 189	1 227	1 227	1 189	1 189
B. EMPRESAS BANCARIAS	1 220 890	1 231 234	1 257 906	1 320 206	1 349 771	1 336 563	1 376 564	1 378 248	1 457 757	1 506 025	1 553 216	1 612 439	1 648 851
Interbank	71 013	68 365	68 932	74 031	93 205	70 635	85 413	81 270	80 056	103 605	110 016	122 917	106 260
Continental	445 718	446 794	449 505	476 466	489 491	502 219	491 991	471 751	518 365	531 130	542 501	599 707	630 694
Crédito	309 565	319 802	324 768	336 982	342 259	341 371	364 404	374 118	407 198	423 572	436 053	436 907	445 226
Scotiabank*	195 206	194 908	210 148	204 678	210 603	202 346	212 454	219 408	218 510	211 323	214 823	199 798	216 892
Trabajo	38 683	37 700	37 342	59 154	57 976	61 297	61 406	61 728	62 443	63 336	64 431	64 526	63 946
Interamericano de Finanzas	101 117	102 854	104 949	106 560	90 552	90 569	90 569	101 476	102 139	103 199	114 375	115 090	108 884
Mi Banco	25 849	26 442	27 109	27 454	28 306	29 164	28 490	28 346	29 124	29 146	29 389	29 562	30 244
Financiero	0	0	0	0	0	0	0	0	145	874	1 605	2 464	3 830
Falabella Perú	33 739	34 369	35 153	34 880	37 378	38 962	41 837	40 151	39 777	39 840	40 023	41 469	42 875
<b>II. INSTITUCIONES DE MICROFINANZAS</b>	<b>411 277</b>	<b>416 013</b>	<b>419 339</b>	<b>424 735</b>	<b>434 458</b>	<b>449 077</b>	<b>453 187</b>	<b>458 087</b>	<b>465 206</b>	<b>466 342</b>	<b>465 070</b>	<b>464 860</b>	<b>466 006</b>
Caja Rural Nor Perú	88 165	87 611	87 354	87 821	86 906	90 741	91 770	95 061	97 337	94 063	92 648	91 048	90 498
Caja Trujillo	281 115	286 194	288 884	293 173	303 182	311 844	312 896	314 372	317 565	320 347	320 455	321 075	322 858
Caja Municipal de Piura	14 837	14 792	15 233	15 375	14 973	15 671	16 994	17 448	17 731	18 023	17 576	16 765	16 399
Edpyme Edyficar	12 887	13 011	13 226	13 521	14 049	14 868	15 214	15 211	15 966	16 662	17 249	17 789	18 160
Edpyme Crear	7 179	7 112	7 243	7 322	7 585	7 898	7 803	7 861	7 731	7 907	7 841	7 710	7 310
Edpyme Pro Negocios	3 907	4 083	4 126	4 171	4 296	4 481	4 361	3 906	4 084	4 191	4 485	4 667	4 589
Edpyme EFECTIVA	3 188	3 211	3 273	3 353	3 467	3 574	4 149	4 228	4 280	4 287	4 318	4 991	5 104
CRAC. Sipan	0	0	0	0	0	0	0	0	512	488	498	489	625
Edpyme Alternativa	0	0	0	0	0	0	0	0	0	374	0	326	463
<b>TOTAL</b>	<b>1 633 388</b>	<b>1 648 456</b>	<b>1 678 440</b>	<b>1 746 131</b>	<b>1 785 418</b>	<b>1 786 829</b>	<b>1 830 940</b>	<b>1 837 524</b>	<b>1 924 152</b>	<b>1 973 595</b>	<b>2 019 514</b>	<b>2 078 488</b>	<b>2 116 046</b>
En M/N	633 105	649 674	687 713	716 765	730 082	743 097	773 371	793 938	832 123	863 176	885 704	903 232	926 539
En M/E	1 000 283	998 781	990 727	1 029 366	1 055 336	1 043 732	1 057 569	1 043 586	1 092 029	1 110 419	1 133 809	1 175 256	1 189 507

\* Scotiabank a partir de 11 de setiembre de 2006

FUENTE: Superintendencia de Banca y Seguros

ELABORACION: BCRP. Sede Regional Trujillo. Departamento de Estudios Económicos

**CUADRO 4**

**LA LIBERTAD: CRÉDITO DE LAS ENTIDADES FINANCIERAS UBICADAS POR CIUDADES – JUNIO 2007**  
(Saldos en miles de nuevos soles)

ENTIDADES FINANCIERAS	COLOCACIONES												TOTAL COLOCACIONES		
	TRUJILLO 2/			CHEPEN			PACASMAYO			HUAMACHUCO 1/			LA LIBERTAD		
	M/N	M/E	TOTAL	M/N	M/E	TOTAL	M/N	M/E	TOTAL	M/N	M/E	TOTAL	M/N	M/E	TOTAL
<b>I. SISTEMA BANCARIO</b>	<b>625 415</b>	<b>963 937</b>	<b>1 589 352</b>	<b>21 600</b>	<b>9 730</b>	<b>31 330</b>	<b>16 846</b>	<b>12 512</b>	<b>29 358</b>	<b>0</b>	<b>0</b>	<b>0</b>	<b>663 861</b>	<b>986 179</b>	<b>1 650 040</b>
A. BANCO DE LA NACIÓN	1 189	0	1 189	0	0	0	0	0	0	0	0	0	1 189	0	1 189
B. EMPRESAS BANCARIAS	<b>624 226</b>	<b>963 937</b>	<b>1 588 163</b>	<b>21 600</b>	<b>9 730</b>	<b>31 330</b>	<b>16 846</b>	<b>12 512</b>	<b>29 358</b>	<b>0</b>	<b>0</b>	<b>0</b>	<b>662 672</b>	<b>986 179</b>	<b>1 648 851</b>
Interbank	55 600	50 660	106 260	0	0	0	0	0	0	0	0	0	55 600	50 660	106 260
Continental	148 720	447 073	595 793	12 044	6 634	18 678	10 765	5 458	16 223	0	0	0	171 529	459 165	630 694
Crédito	166 993	257 864	424 857	4 382	2 852	7 234	6 081	7 054	13 135	0	0	0	177 456	267 770	445 226
Scotiabank*	90 599	126 293	216 892	0	0	0	0	0	0	0	0	0	90 599	126 293	216 892
Del Trabajo**	35 728	22 800	58 528	5 174	244	5 418	0	0	0	0	0	0	40 902	23 044	63 946
Interamericano de Finanzas	61 365	47 519	108 884	0	0	0	0	0	0	0	0	0	61 365	47 519	108 884
Mi Banco	18 710	11 534	30 244	0	0	0	0	0	0	0	0	0	18 710	11 534	30 244
Financiero	3 636	194	3 830	0	0	0	0	0	0	0	0	0	3 636	194	3 830
Falabella Perú	42 875	0	42 875	0	0	0	0	0	0	0	0	0	42 875	0	42 875
<b>II. INSTITUCIONES DE MICROFINANZAS</b>	<b>191 650</b>	<b>192 565</b>	<b>384 215</b>	<b>42 577</b>	<b>4 940</b>	<b>47 517</b>	<b>0</b>	<b>0</b>	<b>0</b>	<b>27 387</b>	<b>5 799</b>	<b>33 186</b>	<b>262 702</b>	<b>203 304</b>	<b>466 006</b>
Caja Nor Perú	43 357	25 540	68 897	11 406	281	11 687	0	0	0	9 282	632	9 914	64 045	26 453	90 498
Caja Trujillo	114 473	160 524	274 997	22 414	2 175	24 589	0	0	0	18 105	5 167	23 272	154 992	167 866	322 858
Caja Municipal de Piura	3 368	1 790	5 158	8 757	2 484	11 241	0	0	0	0	0	0	12 125	4 274	16 399
Edpyme Edyficar	13 466	4 694	18 160	0	0	0	0	0	0	0	0	0	13 466	4 694	18 160
Edpyme Crear	7 310	0	7 310	0	0	0	0	0	0	0	0	0	7 310	0	7 310
Edpyme Pro Negocios	4 589	0	4 589	0	0	0	0	0	0	0	0	0	4 589	0	4 589
Edpyme EFECTIVA	5 087	17	5 104	0	0	0	0	0	0	0	0	0	5 087	17	5 104
CRAC. Sipan	601	24	625	0	0	0	0	0	0	0	0	0	625	0	625
Edpyme Alternativa	0	0	0	463	0	0	0	0	0	0	0	0	463	0	463
<b>TOTAL</b>	<b>817 065</b>	<b>1 156 502</b>	<b>1 973 567</b>	<b>64 177</b>	<b>14 670</b>	<b>78 847</b>	<b>16 846</b>	<b>12 512</b>	<b>29 358</b>	<b>27 387</b>	<b>5 799</b>	<b>33 186</b>	<b>926 563</b>	<b>1 189 483</b>	<b>2 116 046</b>

1/ Incluye Saldos de la Oficina de Quiruvilca y Otuzco

2/ Incluye saldos de las oficinas de Virú, El Porvenir, La Esperanza y Chocope

\* Scotiabank a partir de 11 de setiembre de 2006

\*\* Banco del Trabajo incluye oficinas de Trujillo, Alameda y Casa Grande

FUENTE: Superintendencia de Banca y Seguros

ELABORACION: BCRP. Sede Regional Trujillo. Departamento de Estudios Económicos

CUADRO 5

LA LIBERTAD: CARTERA PESADA DEL SISTEMA FINANCIERO  
(En porcentajes)

ENTIDADES FINANCIERAS	2006							2007					
	JUN	JUL	AGO	SET	OCT	NOV	DIC	ENE	FEB	MAR	ABR	MAY	JUN
<b>A. EMPRESAS BANCARIAS</b>	<b>2,9</b>	<b>2,1</b>	<b>1,8</b>	<b>1,6</b>	<b>2,1</b>	<b>1,6</b>	<b>1,5</b>	<b>1,6</b>	<b>5,5</b>	<b>1,6</b>	<b>1,7</b>	<b>1,4</b>	<b>1,3</b>
Interbank	14,1	10,1	6,0	5,3	10,1	4,2	3,9	3,1	2,7	2,5	2,3	0,6	0,6
Continental	0,9	1,0	1,0	0,9	1,0	0,7	0,7	0,8	2,0	1,3	1,5	1,5	1,3
Crédito	4,5	2,2	2,0	1,5	2,2	2,0	1,6	2,3	14,6	1,0	1,5	1,4	1,3
Scotiabank*	1,5	1,4	1,5	1,6	1,4	1,6	1,6	1,7	1,2	1,0	1,1	1,1	1,1
Trabajo	6,5	7,2	6,9	5,3	7,2	4,4	4,2	3,5	3,7	5,3	4,1	4,0	3,9
Interamericano de Finanzas	0,1	0,2	0,1	0,1	0,2	0,2	0,3	0,3	0,3	3,4	0,3	0,3	0,3
Mi Banco	3,2	3,5	4,7	3,9	3,5	3,7	3,8	3,8	3,7	0,2	5,3	5,3	5,3
<b>B. INSTITUCIONES DE MICROFINANZAS</b>	<b>3,1</b>	<b>3,2</b>	<b>3,2</b>	<b>3,9</b>	<b>3,2</b>	<b>2,5</b>	<b>2,4</b>	<b>2,5</b>	<b>2,7</b>	<b>3,5</b>	<b>3,5</b>	<b>3,9</b>	<b>3,8</b>
Caja Rural Nor Perú	5,6	5,7	5,2	8,9	5,7	3,9	3,8	3,3	3,2	3,2	3,2	3,3	3,1
Caja Trujillo	2,0	2,1	2,2	2,1	2,1	1,5	1,5	1,7	1,7	2,9	3,0	3,1	3,1
Caja Municipal de Piura	10,4	11,1	12,1	12,8	11,1	12,2	11,8	12,1	11,9	9,0	9,1	13,1	10,2
Financiera CMR	0,0	0,0	0,0	0,0	0,0	0,0	0,0	0,0	0,0	0,0	0,0	0,0	0,0
Edpyme Edyficar	5,2	5,4	5,5	5,6	5,4	4,4	4,3	4,5	4,6	5,3	5,8	5,7	4,8
Edpyme Crear	6,5	6,9	8,3	8,3	6,9	7,7	7,8	7,7	7,8	10,0	11,1	11,3	11,8
Edpyme Pro Negocios	13,6	12,8	11,6	12,3	12,8	11,6	11,9	10,1	9,7	10,4	9,6	9,8	9,8
Edpyme EFECTIVA	2,6	2,5	2,9	3,9	2,5	2,3	2,0	2,6	29,1	10,2	15,4	13,9	14,7
<b>TOTAL</b>	<b>2,9</b>	<b>2,4</b>	<b>2,2</b>	<b>2,2</b>	<b>2,4</b>	<b>1,8</b>	<b>1,7</b>	<b>1,9</b>	<b>4,8</b>	<b>2,2</b>	<b>2,3</b>	<b>2,2</b>	<b>2,1</b>

\* Scotiabank a partir de 11 de setiembre de 2006

FUENTE: Superintendencia de Banca y Seguros

ELABORACION: BCRP. Sede Regional Trujillo. Departamento de Estudios Económicos

CUADRO 6

LA LIBERTAD: MOROSIDAD EN LAS ENTIDADES FINANCIERAS UBICADAS POR CIUDADES – JUNIO 2007  
(En porcentajes)

ENTIDADES FINANCIERAS	MOROSIDAD								TOTAL MORA		
	TRUJILLO		CHEPEN		PACASMAYO		HUAMACHUCO		LA LIBERTAD		
	M/N	M/E	M/N	M/E	M/N	M/E	M/N	M/E	M/N	M/E	TOTAL
<b>I. EMPRESAS BANCARIAS</b>	<b>1,3</b>	<b>0,8</b>	<b>6,9</b>	<b>18,5</b>	<b>1,7</b>	<b>5,0</b>	<b>0,0</b>	<b>0,0</b>	<b>1,7</b>	<b>1,1</b>	<b>1,3</b>
Interbank	0,5	0,7	0,0	0,0	0,0	0,0	0,0	0,0	0,5	0,7	0,6
Continental	0,6	0,6	7,0	21,4	2,3	0,2	0,0	0,0	1,5	1,2	1,3
Crédito	0,0	1,6	0,0	5,8	0,0	14,0	0,0	0,0	0,0	1,9	1,3
Scotiabank*	2,5	0,5	0,0	0,0	0,0	0,0	0,0	0,0	2,5	0,5	1,1
Del Trabajo	4,7	2,1	7,0	7,7	0,0	0,0	0,0	0,0	5,0	2,1	3,9
Interamericano de Finanzas	0,5	0,0	0,0	0,0	0,0	0,0	0,0	0,0	0,5	0,0	0,3
Mi Banco	6,5	3,3	0,0	0,0	0,0	0,0	0,0	0,0	6,5	3,3	5,3
<b>II. INSTITUCIONES DE MICROFINANZAS</b>	<b>4,9</b>	<b>3,6</b>	<b>3,3</b>	<b>0,3</b>	<b>0,0</b>	<b>0,0</b>	<b>1,5</b>	<b>2,6</b>	<b>4,4</b>	<b>3,1</b>	<b>3,8</b>
Caja Rural Nor Perú	2,6	5,4	1,8	0,4	0,0	0,0	1,4	0,2	2,3	5,2	3,1
Caja Trujillo	4,1	2,7	1,6	1,3	0,0	0,0	1,5	3,6	3,5	2,8	3,1
Caja Municipal de Piura	23,0	2,7	9,7	0,0	0,0	0,0	0,0	0,0	13,4	1,1	10,2
Financiera CMR	0,0	0,0	0,0	0,0	0,0	0,0	0,0	0,0	0,0	0,0	0,0
Edpyme EDYFICAR	5,3	3,8	0,0	0,0	0,0	0,0	0,0	0,0	5,3	3,8	4,8
Edpyme Crear	11,8	0,0	0,0	0,0	0,0	0,0	0,0	0,0	11,8	0,0	11,8
Edpyme Pro Negocios	9,8	0,0	0,0	0,0	0,0	0,0	0,0	0,0	9,8	0,0	9,8
Edpyme EFECTIVA	14,7	0,0	0,0	0,0	0,0	0,0	0,0	0,0	14,7	0,0	14,7
<b>TOTAL</b>	<b>2,6</b>	<b>1,2</b>	<b>4,4</b>	<b>13,1</b>	<b>1,7</b>	<b>5,0</b>	<b>1,5</b>	<b>2,6</b>	<b>2,7</b>	<b>1,6</b>	<b>2,1</b>

1/ Incluye Saldos de la Oficina de Quiruvilca y Otuzco

2/ Incluye saldos de la oficina de Virú, El Porvenir, La Esperanza y Chocope

\* Scotiabank a partir de 11 de setiembre de 2006

FUENTE: Superintendencia de Banca y Seguros

ELABORACION: BCRP. Sede Regional Trujillo. Departamento de Estudios Económicos



**CUADRO 7**

**LA LIBERTAD: EXPORTACIONES POR TIPO DE PRODUCTO  
(Miles de US \$ FOB)**

TIPO	2006							2007					
	JUN	JUL	AGO	SET	OCT	NOV	DIC	ENE	FEB	MAR	ABRI	MAY	JUN
<b>Productos Tradicionales</b>	<b>67 181</b>	<b>99 993</b>	<b>76 770</b>	<b>102 076</b>	<b>50 448</b>	<b>93 139</b>	<b>81 505</b>	<b>74 797</b>	<b>70 268</b>	<b>101 752</b>	<b>74 907</b>	<b>116 691</b>	<b>69 069</b>
Pesqueros	8 232	27 775	5 806	10 882	0	2 075	8 954	14 237	16 972	27 240	6 594	10 081	9 154
Agrícolas	17	0	0	6 621	0	4 987	6 887	0	0	0	0	0	0
Mineros	58 932	72 218	70 964	84 573	50 448	86 077	65 664	60 560	53 296	74 512	68 313	106 610	59 916
<b>Productos no tradicionales</b>	<b>16 889</b>	<b>22 796</b>	<b>25 752</b>	<b>18 638</b>	<b>27 407</b>	<b>30 107</b>	<b>32 863</b>	<b>22 672</b>	<b>27 976</b>	<b>24 064</b>	<b>19 901</b>	<b>22 183</b>	<b>31 818</b>
Agropecuarios	13 923	18 353	20 679	15 146	23 896	25 656	30 224	19 662	23 874	20 931	16 516	17 977	26 123
Textiles	409	306	764	154	583	720	107	559	435	223	324	246	357
Otros 1/	2 558	4 137	4 309	3 338	2 928	3 732	2 532	2 451	3 668	2 909	3 061	3 959	5 338
<b>TOTAL EXPORTACIONES</b>	<b>84 070</b>	<b>122 789</b>	<b>102 522</b>	<b>120 714</b>	<b>77 855</b>	<b>123 247</b>	<b>114 368</b>	<b>97 469</b>	<b>98 244</b>	<b>125 816</b>	<b>94 808</b>	<b>138 874</b>	<b>100 888</b>

1/ Alimento para animales, maquinaria, sacos de polipropileno, pieles y sus manufacturas, entre otros.

FUENTE: SUNAT. Campo Ubigeo

ELABORACION: BCRP. Sede Regional Trujillo. Departamento de Estudios Económicos

**CUADRO 8**

**LA LIBERTAD: EXPORTACIONES DE PRODUCTOS TRADICIONALES**  
(Miles de US\$ FOB)

TIPO	2006							2007					
	JUN	JUL	AGO	SET	OCT	NOV	DIC	ENE	FEB	MAR	ABR	MAY	JUN
<b>AGRICOLAS</b>	<b>17</b>	<b>0</b>	<b>0</b>	<b>6 621</b>	<b>0</b>	<b>4 987</b>	<b>6 887</b>	<b>0</b>	<b>0</b>	<b>0</b>	<b>0</b>	<b>0</b>	<b>0</b>
Azúcar													
Volumen (TM)	25	0	0	15 788	0	12 855	18 986	0	0	0	0	0	0
Valor (Miles US\$)	17	0	0	6 621	0	4 987	6 887	0	0	0	0	0	0
<b>MINEROS</b>	<b>58 932</b>	<b>72 218</b>	<b>70 964</b>	<b>84 573</b>	<b>50 448</b>	<b>86 077</b>	<b>65 664</b>	<b>60 560</b>	<b>53 296</b>	<b>74 512</b>	<b>68 313</b>	<b>106 610</b>	<b>59 916</b>
Oro													
Volumen (TM)	4	5	5	6	4	6	5	5	4	6	5	8	6
Valor (Miles US\$)	58 924	72 215	70 932	78 745	50 354	85 296	61 132	59 814	50 332	74 262	67 806	106 369	59 916
Plomo													
Volumen (TM)	0	0	0	0	0	0	0	0	0	0	0	0	0
Valor (Miles US\$)	0	0	0	0	0	0	0	0	0	0	0	0	0
Zinc													
Volumen (TM)	0	0	0	5 994	0	0	3 546	0	0	0	0	0	0
Valor (Miles US\$)	0	0	0	5 766	0	0	4 400	0	0	0	0	0	0
Otros 1/													
Volumen (TM)	31	12	20	40	62	311	86	372	2 948	90	159	66	0
Valor (Miles US\$)	8	3	32	62	94	781	132	746	2 964	250	507	241	0
<b>PESQUEROS</b>	<b>8 232</b>	<b>27 775</b>	<b>5 806</b>	<b>10 882</b>	<b>0</b>	<b>2 075</b>	<b>8 954</b>	<b>14 237</b>	<b>16 972</b>	<b>27 240</b>	<b>6 594</b>	<b>10 081</b>	<b>9 154</b>
Harina de Pescado													
Volumen (TM)	8 538	33 844	5 205	9 005	0	2 133	8 693	13 881	16 597	27 844	6 380	9 327	7 999
Valor (Miles US\$)	7 999	27 775	5 806	9 815	0	2 075	8 954	14 237	16 972	27 240	6 594	10 081	7 185
Aceite de Pescado													
Volumen (TM)	342	0	0	1 566	0	0	0	0	0	0	0	0	2 465
Valor (Miles US\$)	232	0	0	1 067	0	0	0	0	0	0	0	0	1 968
<b>TOTAL</b>	<b>67 181</b>	<b>99 993</b>	<b>76 770</b>	<b>102 076</b>	<b>50 448</b>	<b>93 139</b>	<b>81 505</b>	<b>74 797</b>	<b>70 268</b>	<b>101 752</b>	<b>74 907</b>	<b>116 691</b>	<b>69 070</b>

1/ Cobre, Plata, Aluminio, Hierro.

FUENTE: SUNAT. Campo Ubigeo

ELABORACION: BCRP. Sede Regional Trujillo. Departamento de Estudios Económicos

**CUADRO 9**

**LA LIBERTAD: EXPORTACIONES DE PRODUCTOS NO TRADICIONALES  
(Miles de US \$ FOB)**

TIPO	2006						2007					
	ENE	FEB	MAR	ABR	MAY	JUN	ENE	FEB	MAR	ABR	MAY	JUN
<b>AGROPECUARIOS</b>	<b>18 695</b>	<b>11 583</b>	<b>12 291</b>	<b>12 345</b>	<b>13 392</b>	<b>13 923</b>	<b>19 662</b>	<b>23 874</b>	<b>20 931</b>	<b>16 516</b>	<b>17 977</b>	<b>14 739</b>
Alcachofas en conserva	3 624	1 830	1 938	1 339	1 367	1 137	3 163	2 716	3 431	1 847	1 073	1 137
Espárragos en conserva	8 024	3 957	4 105	4 607	5 213	5 447	6 554	8 581	4 114	10 098	10 602	110
Espárragos frescos	2 573	1 255	1 260	728	745	1 694	3 203	2 405	2 453	1 336	1 226	1 141
Espárragos congelados	534	201	147	60	236	324	465	72	463	327	511	130
Paltas frescas	0	0	460	3 067	3 367	3 464	0	14	94	306	2 927	4 015
Paltas congeladas	380	0	15	0	88	181	0	0	0	0	0	115
Demás frutas frescas, en conserva y congelado 1/	195	752	561	215	200	104	440	1 355	640	413	601	201
Huevos fértiles	6	38	92	0	38	27	209	169	180	183	171	32
Pimientos en conserva	2 549	2 770	2 907	1 706	1 494	1 162	0	0	0	834	772	493
Resto 2/	810	780	807	623	642	382	3 667	5 174	2 246	1 378	1 034	6 549
<b>CUEROS, PIELS Y SUS MANUFATURAS</b>	<b>253</b>	<b>297</b>	<b>216</b>	<b>460</b>	<b>390</b>	<b>112</b>	<b>246</b>	<b>341</b>	<b>385</b>	<b>549</b>	<b>404</b>	<b>164</b>
Cueros y pieles	159	120	187	252	250	101	196	177	228	309	202	125
Calzado de seguridad y de vestir	93	177	28	207	139	10	49	163	157	240	202	39
<b>TEXTILES</b>	<b>390</b>	<b>383</b>	<b>304</b>	<b>500</b>	<b>342</b>	<b>409</b>	<b>559</b>	<b>435</b>	<b>223</b>	<b>324</b>	<b>246</b>	<b>48</b>
Hilados de algodón	390	383	304	500	342	409	559	435	223	324	246	48
<b>OTROS 3/</b>	<b>2 191</b>	<b>1 559</b>	<b>1 912</b>	<b>3 119</b>	<b>2 689</b>	<b>2 446</b>	<b>2 205</b>	<b>3 327</b>	<b>2 524</b>	<b>2 512</b>	<b>3 555</b>	<b>7 501</b>
<b>TOTAL</b>	<b>21 529</b>	<b>13 823</b>	<b>14 723</b>	<b>16 424</b>	<b>16 812</b>	<b>16 889</b>	<b>22 672</b>	<b>27 976</b>	<b>24 064</b>	<b>19 901</b>	<b>22 183</b>	<b>22 452</b>

1/ Mangos frescos y en conserva, uvas frescas, papaya, plátanos, limones.

2/ Poro en conserva y demás verduras frescas, congelada y en conserva, frutos del género capsicum, harina de marigold, pollitos bebé, entre otros.

3/ Alimento para animales, sacos de polipropileno, otros.

FUENTE: SUNAT. Campo Ubigeo

ELABORACION: BCRP. Sede Regional Trujillo. Departamento de Estudios Económicos

**CUADRO 10**

**LA LIBERTAD: EXPORTACIONES POR BLOQUE ECONÓMICO  
(Miles de US\$ FOB)**

BLOQUE ECONOMICO	2006							2007					
	JUN	JUL	AGO	SEP	OCT	NOV	DIC	ENE	FEB	MAR	ABR	MAY	JUN
<b>I. AMERICA</b>	<b>7 676</b>	<b>9 990</b>	<b>14 684</b>	<b>24 979</b>	<b>13 811</b>	<b>16 883</b>	<b>29 002</b>	<b>8 888</b>	<b>11 035</b>	<b>9 761</b>	<b>9 639</b>	<b>8 799</b>	<b>12 943</b>
<b>A. TLCAN</b>	<b>4 304</b>	<b>5 877</b>	<b>9 829</b>	<b>14 484</b>	<b>10 454</b>	<b>14 551</b>	<b>18 934</b>	<b>6 101</b>	<b>4 157</b>	<b>6 311</b>	<b>6 488</b>	<b>3 893</b>	<b>7 571</b>
Canadá	482	489	336	181	365	388	36	108	73	248	2 642	219	790
Estados Unidos	3 776	5 290	9 244	14 121	9 787	14 151	18 833	5 990	4 084	6 058	3 797	3 669	6 676
México	46	98	249	183	301	12	64	2	0	5	50	4	104
<b>B. CAN</b>	<b>1 420</b>	<b>2 761</b>	<b>3 061</b>	<b>2 241</b>	<b>2 324</b>	<b>1 606</b>	<b>2 219</b>	<b>1 445</b>	<b>2 715</b>	<b>1 909</b>	<b>883</b>	<b>2 514</b>	<b>3 887</b>
Bolivia	0	25	25	14	10	50	10	0	13	25	0	0	0
Colombia	821	1 757	2 597	1 672	1 919	1 159	1 799	1 055	1 812	1 141	447	2 132	3 343
Ecuador	599	980	439	555	395	397	411	390	890	743	436	382	544
<b>C. MERCOSUR</b>	<b>164</b>	<b>201</b>	<b>305</b>	<b>5 867</b>	<b>298</b>	<b>445</b>	<b>4 758</b>	<b>94</b>	<b>2 914</b>	<b>125</b>	<b>110</b>	<b>216</b>	<b>216</b>
Argentina	0	0	2	17	30	0	0	0	0	0	35	21	50
Brasil	164	201	303	5 850	268	445	4 758	94	2 914	125	33	195	165
Resto MERCOSUR	0	0	0	0	0	0	0	0	0	0	42	0	0
<b>D. OTROS PAISES</b>	<b>1 788</b>	<b>1 151</b>	<b>1 489</b>	<b>2 387</b>	<b>735</b>	<b>281</b>	<b>3 092</b>	<b>1 248</b>	<b>1 249</b>	<b>1 415</b>	<b>2 158</b>	<b>2 176</b>	<b>1 270</b>
Chile	9	37	185	408	85	42	2 666	949	230	174	264	185	116
Resto de América	1 779	1 114	1 304	1 979	650	239	425	300	1 019	1 242	1 894	1 991	1 155
<b>II. EUROPA</b>	<b>69 458</b>	<b>97 635</b>	<b>85 414</b>	<b>91 703</b>	<b>63 800</b>	<b>103 529</b>	<b>80 579</b>	<b>82 208</b>	<b>79 175</b>	<b>88 770</b>	<b>80 332</b>	<b>127 450</b>	<b>80 596</b>
<b>A. UNION EUROPEA</b>	<b>10 481</b>	<b>21 281</b>	<b>11 552</b>	<b>12 738</b>	<b>13 370</b>	<b>18 196</b>	<b>19 391</b>	<b>22 300</b>	<b>23 593</b>	<b>13 812</b>	<b>12 294</b>	<b>20 980</b>	<b>21 016</b>
Alemania	114	2 249	1 372	5 495	618	866	3 298	9 397	1 811	2 177	989	8 067	976
Bélgica - Luxemburgo	488	411	659	178	1 129	904	498	777	740	509	654	727	1 758
España	4 471	8 171	4 820	3 569	4 248	7 285	10 604	6 480	8 877	4 528	5 222	5 498	6 908
Francia	3 082	3 320	2 764	1 386	5 315	4 889	3 334	3 061	4 369	4 215	3 249	3 321	3 966
Países Bajos	1 568	1 831	1 467	1 037	1 458	3 840	1 054	1 544	4 134	1 616	1 517	2 398	4 644
Resto Unión Europea	758	5 299	470	1 073	603	411	603	1 042	3 662	767	664	970	2 765
<b>B. OTROS PAISES</b>	<b>58 977</b>	<b>76 354</b>	<b>73 861</b>	<b>78 965</b>	<b>50 429</b>	<b>85 333</b>	<b>61 188</b>	<b>59 908</b>	<b>55 583</b>	<b>74 958</b>	<b>68 038</b>	<b>106 470</b>	<b>59 580</b>
Suiza	58 976	72 272	70 932	78 745	50 392	85 296	61 152	59 877	52 066	74 956	68 036	106 439	59 576
Resto de Europa	2	4 082	2 930	220	37	37	36	31	3 517	2	2	31	4
<b>III. ASIA</b>	<b>6 844</b>	<b>15 130</b>	<b>1 466</b>	<b>0</b>	<b>142</b>	<b>2 794</b>	<b>4 649</b>	<b>6 159</b>	<b>7 844</b>	<b>27 286</b>	<b>4 666</b>	<b>2 266</b>	<b>7 258</b>
China	3 780	12 507	555	0	63	1 735	4 421	3 883	6 995	26 581	966	1 901	5 939
Japón	357	558	348	0	0	653	59	422	177	0	431	30	374
Taiwan	0	1 637	235	0	32	96	132	1 064	412	597	611	253	872
Resto de Asia	2 707	427	328	0	47	309	36	789	260	108	2 658	81	73
<b>IV. AFRICA</b>	<b>0</b>	<b>0</b>	<b>22</b>	<b>0</b>	<b>0</b>	<b>0</b>	<b>0</b>	<b>0</b>	<b>0</b>	<b>0</b>	<b>140</b>	<b>22</b>	<b>0</b>
<b>V. OCEANIA</b>	<b>92</b>	<b>34</b>	<b>936</b>	<b>4 032</b>	<b>103</b>	<b>41</b>	<b>137</b>	<b>215</b>	<b>189</b>	<b>0</b>	<b>31</b>	<b>337</b>	<b>90</b>
<b>TOTAL</b>	<b>84 070</b>	<b>122 789</b>	<b>102 522</b>	<b>120 714</b>	<b>77 855</b>	<b>123 247</b>	<b>114 368</b>	<b>97 469</b>	<b>98 244</b>	<b>125 816</b>	<b>94 808</b>	<b>138 874</b>	<b>100 888</b>

FUENTE: SUNAT. Campo Ubigeo

ELABORACION: BCRP. Sede Regional Trujillo. Departamento de Estudios Económicos

**CUADRO 11**

**LA LIBERTAD: IMPORTACIONES POR EL PUERTO DE SALAVERRY  
(Valor FOB en Miles de US\$)**

	2006							2007					
	JUN	JUL	AGO	SET	OCT	NOV	DIC	ENE	FEB	MAR	ABR	MAY	JUN
<b>I. Bienes Consumo</b>	<b>0</b>	<b>17</b>	<b>4</b>	<b>6</b>	<b>6</b>	<b>20</b>	<b>0</b>	<b>14</b>	<b>0</b>	<b>0</b>	<b>0</b>	<b>0</b>	<b>2</b>
<b>II. Insumos</b>	<b>9 722</b>	<b>14 610</b>	<b>13 212</b>	<b>12 884</b>	<b>11 544</b>	<b>10 517</b>	<b>15 277</b>	<b>12 793</b>	<b>15 309</b>	<b>24 338</b>	<b>17 112</b>	<b>13 426</b>	<b>13 504</b>
Combustibles, Lubricantes y Conexos	0	13	1 693	0	0	1 986	0	0	0	31	2177	0	2
Materias primas para la agricultura	3 814	8 579	5 942	7 442	7 388	4 469	11 359	8 859	9918	20189	5419	4471	6975
Materias primas para la industria	5 908	6 017	5 577	5 442	4 156	4 062	3 918	3 934	5391	4118	9516	8955	6527
Otros	0	0	0	0	0	0	0	0	0	0	0	0	0
<b>III. Bienes Capital y Materiales Construcción</b>	<b>478</b>	<b>294</b>	<b>150</b>	<b>2 635</b>	<b>192</b>	<b>231</b>	<b>656</b>	<b>5 830</b>	<b>2</b>	<b>2748</b>	<b>28</b>	<b>0</b>	<b>7947</b>
Materiales Construcción	478	0	133	179	123	181	656	5 082	0	364	0	0	0
Para la Agricultura	0	4	0	0	0	0	0	0	0	0	0	0	0
Para la industria	0	<b>289</b>	<b>16</b>	<b>2 456</b>	<b>69</b>	<b>50</b>	<b>1</b>	<b>728</b>	<b>2</b>	<b>2384</b>	<b>28</b>	<b>0</b>	<b>3912</b>
Equipo de Transporte	0	0	0	0	0	0	0	21	0	0	0	0	4035
Diversos	0	0	0	0	0	0	0	0	0	0	0	0	0
<b>TOTAL</b>	<b>10 200</b>	<b>14 921</b>	<b>13 365</b>	<b>15 525</b>	<b>11 742</b>	<b>10 768</b>	<b>15 934</b>	<b>18 638</b>	<b>15 311</b>	<b>27 087</b>	<b>17 140</b>	<b>13 426</b>	<b>21 453</b>

FUENTE: .www.sunat.gob.pe

ELABORACION: BCRP. Sede Regional Trujillo. Departamento de Estudios Económicos

**CUADRO 12**

**LA LIBERTAD: INGRESOS CORRIENTES DEL GOBIERNO CENTRAL**  
(Miles de nuevos soles)

	2006								2007						
	JUN	JUL	AGO	SEP	OCT	NOV	DIC	ENE-DIC	ENE	FEB	MAR	ABR	MAY	JUN	ENE-JUN
<b>I. INGRESOS TRIBUTARIOS</b>	<b>50 004</b>	<b>48 810</b>	<b>53 778</b>	<b>49 454</b>	<b>49 453</b>	<b>47 659</b>	<b>49 604</b>	<b>628 843</b>	<b>57 203</b>	<b>57 992</b>	<b>63 655</b>	<b>77 347</b>	<b>48 104</b>	<b>64 142</b>	<b>368 444</b>
<b>1. Impuestos a los Ingresos</b>	<b>14 817</b>	<b>12 636</b>	<b>13 647</b>	<b>15 265</b>	<b>17 243</b>	<b>14 678</b>	<b>15 946</b>	<b>199 237</b>	<b>17 992</b>	<b>17 592</b>	<b>26 508</b>	<b>38 578</b>	<b>16 355</b>	<b>20 794</b>	<b>137 818</b>
- Personas Naturales	4 561	4 315	4 374	6 066	4 630	4 249	4 852	58 026	6 344	3 947	4 678	4 942	5 759	8 458	34 130
- Personas Jurídicas	9 851	8 174	8 928	9 046	12 377	10 012	10 856	116 600	11 320	13 503	13 409	10 581	9 260	10 907	68 981
- Regularización	404	148	345	153	236	417	238	24 611	328	141	8 420	23 054	1 335	1 428	34 707
<b>2. Impuestos a la Importación</b>	<b>3 400</b>	<b>2 118</b>	<b>2 132</b>	<b>2 608</b>	<b>1 760</b>	<b>1 485</b>	<b>433</b>	<b>27 667</b>	<b>1 822</b>	<b>1 242</b>	<b>2 188</b>	<b>2 012</b>	<b>1 679</b>	<b>1 982</b>	<b>10 925</b>
<b>3. Impuestos General a las Ventas</b>	<b>26 855</b>	<b>27 245</b>	<b>31 949</b>	<b>25 697</b>	<b>24 104</b>	<b>25 636</b>	<b>27 409</b>	<b>337 803</b>	<b>33 653</b>	<b>35 554</b>	<b>31 464</b>	<b>28 758</b>	<b>23 654</b>	<b>35 506</b>	<b>188 589</b>
- Operaciones internas	19 053	19 780	22 641	17 053	16 175	18 016	18 549	237 715	26 860	22 773	18 824	17 239	16 365	17 812	119 872
- Operaciones Externas	7 802	7 465	9 308	8 644	7 929	7 620	8 860	100 088	6 793	12 781	12 640	11 519	7 290	17 694	68 717
<b>4. Impuestos Selectivo al Consumo</b>	<b>533</b>	<b>2 162</b>	<b>1 538</b>	<b>1 296</b>	<b>1 283</b>	<b>1 157</b>	<b>1 204</b>	<b>14 694</b>	<b>1 355</b>	<b>718</b>	<b>847</b>	<b>1 020</b>	<b>1 131</b>	<b>1 005</b>	<b>6 076</b>
<b>5. Otros Ingresos Tributarios</b>	<b>4 399</b>	<b>4 649</b>	<b>4 512</b>	<b>4 588</b>	<b>5 062</b>	<b>4 704</b>	<b>4 611</b>	<b>49 441</b>	<b>2 381</b>	<b>2 886</b>	<b>2 649</b>	<b>6 979</b>	<b>5 285</b>	<b>4 855</b>	<b>25 035</b>
<b>II. INGRESOS NO TRIBUTARIOS</b>	<b>155</b>	<b>207</b>	<b>422</b>	<b>133</b>	<b>168</b>	<b>317</b>	<b>174</b>	<b>2 589</b>	<b>194</b>	<b>226</b>	<b>171</b>	<b>150</b>	<b>206</b>	<b>177</b>	<b>1 123</b>
<b>INGRESOS CORRIENTES (I+II)</b>	<b>50 159</b>	<b>49 016</b>	<b>54 200</b>	<b>49 587</b>	<b>49 621</b>	<b>47 976</b>	<b>49 778</b>	<b>631 431</b>	<b>57 397</b>	<b>58 218</b>	<b>63 826</b>	<b>77 497</b>	<b>48 310</b>	<b>64 319</b>	<b>369 567</b>

FUENTE: .www.sunat.gob.pe

ELABORACION: BCRP. Sede Regional Trujillo. Departamento de Estudios Económicos

**CUADRO 13**

**LA LIBERTAD: PRODUCCIÓN AGROPECUARIA (TM)**

	2006												2007						
	ENE	FEB	MAR	ABR	MAY	JUN	JUL	AGO	SEP	OCT	NOV	DIC	ENE	FEB	MAR	ABR	MAY	JUN	
<b>AGRÍCOLA</b>																			<b>AGRÍCOLA</b>
Ají páprika	388	275	208	112	143	304	48	204	213	303	40	63	160	200	517	340	82	184	Ají páprika
Arroz	630	5 532	15 985	136 552	77 172	6 901	15 607	72	0	34	0	150	1 010	4 545	16 201	45 098	199 534	13 335	Arroz
Caña de azúcar	235 595	310 394	199 911	83 397	281 547	217 493	275 027	294 522	332 408	375 986	326 864	354 793	343 914	302 182	284 370	74 353	211 572	348 564	Caña de azúcar
Cebada	0	0	0	0	0	5 273	18 234	13 893	6 986	303	180	110	0	0	0	0	1 487	4 524	Cebada
Espárrago	9 482	10 319	11 118	10 862	9 984	9 134	9 369	8 563	8 851	11 456	10 459	7 547	10 400	12 055	11 819	11 867	10 777	10 149	Espárrago
Frijol grano seco	181	91	311	319	636	1 580	1 380	770	163	140	171	112	89	79	136	381	843	1 120	Frijol grano seco
Maíz amarillo duro	6 726	3 065	6 780	7 941	13 796	29 149	24 647	13 389	9 002	38 384	6 966	14 970	6 618	9 499	5 886	7 919	13 988	48 881	Maíz amarillo duro
Maíz amiláceo	53	61	203	1 312	3 781	6 002	6 159	1 683	41	38	0	0	0	70	43	701	3 803	6 971	Maíz amiláceo
Papa	14 031	21 452	33 236	34 236	46 305	38 913	30 639	6 861	5 236	22 367	17 812	20 801	19 864	64 645	42 524	47 461	44 641	20 277	Papa
Pimiento Piquillo	4 250	1 960	2 340	280	364	980	0	980	840	280	2 800	6 160	5 770	256	372	1 478	697	350	Pimiento Piquillo
Trigo	0	0	0	0	0	4 405	12 548	16 807	12 357	369	286	28	0	0	0	26	103	4 539	Trigo
Uva	3 533	4 333	3 913	3 951	3 652	4 016	3 704	3 524	3 399	3 353	3 394	3 518	3 729	4 135	4 128	3 831	3 743	4 059	Uva
<b>Otros agrícolas</b>																			<b>Otros agrícolas</b>
Algodón	0	0	0	0	1 235	0	0	0	0	0	0	0	8	0	0	0	0	0	Algodón
Arveja grano seco	11	0	0	0	25	803	3 150	2 251	2 583	863	0	0	0	0	0	1	5	754	Arveja grano seco
Camote	397	564	184	544	663	324	166	819	258	668	403	602	162	157	83	102	141	311	Camote
Cebolla de cabeza	314	32	96	1 342	5 227	1 909	2 134	5 137	5 639	4 208	1 093	194	1 415	1 437	1 382	782	628	2 190	Cebolla de cabeza
Haba grano seco	7	0	6	21	942	1 117	1 414	972	113	12	0	5	6	5	6	6	710	1 262	Haba grano seco
Lenteja g.s.	0	0	0	0	0	176	683	247	244	70	0	0	0	0	0	0	13	226	Lenteja g.s.
Lupino	0	0	55	0	0	0	222	438	1 077	775	69	18	0	0	0	0	0	10	Lupino
Oca	252	0	701	1 766	2 359	2 958	3 016	1 688	30	17	0	0	0	43	0	970	2 506	3 714	Oca
Olluco	110	1 264	774	1 978	2 467	1 720	3 125	999	250	663	0	0	0	58	0	1 441	2 165	4 143	Olluco
Quinua	9	0	0	0	0	69	203	19	6	0	0	0	0	0	0	0	23	71	Quinua
Tomate	145	259	30	476	433	881	609	394	431	52	1 228	57	434	191	157	407	583	486	Tomate
Yuca	2 240	1 315	1 142	1 331	1 362	739	1 942	2 027	2 437	3 873	2 088	2 329	2 145	3 253	2 575	1 089	1 198	1 009	Yuca
Zarandaja g.s.	0	10	6	2	0	45	164	147	23	32	9	9	0	0	3	12	0	4	Zarandaja g.s.
<b>PECUARIO</b>																			<b>PECUARIO</b>
Carne de ave 1/	16 641	15 898	17 898	16 404	17 712	17 393	17 665	17 002	17 587	16 948	18 020	20 295	16 579	17 260	16 766	16 721	16 767	17 260	Carne de ave
Carne de ovino 1/	360	405	369	419	389	431	388	384	372	391	398	414	387	432	397	450	426	473	Carne de ovino
Carne de porcino 1/	964	958	895	967	938	1 050	1 082	979	923	932	873	909	985	981	917	988	958	1 070	Carne de porcino
Carne de vacuno 1/	873	870	870	867	863	875	955	964	943	926	884	877	897	893	894	897	888	903	Carne de vacuno
Huevos	3 649	3 337	3 544	3 384	3 586	3 448	3 519	3 630	3 617	3 596	3 552	3 597	3 602	3 300	3 640	3 773	4 166	4 262	Huevos
Leche	7 241	7 091	7 144	7 296	7 610	7 866	8 004	7 932	7 807	7 599	7 547	7 640	7 452	7 301	7 357	7 831	7 937	8 198	Leche

1/ Peso de animales en pie

FUENTE: Dirección Regional de Agricultura – La Libertad

ELABORACION: BCRP. Sede Regional Trujillo. Departamento de Estudios Económicos

**CUADRO 14**

**LA LIBERTAD: PRODUCCIÓN PESQUERA  
(T.M.)**

	2006												2007							
	ENE-DIC	ENE	FEB	MAR	ABR	MAY	JUN	JUL	AGO	SEP	OCT	NOV	DIC	ENE	FEB	MAR	ABR	MAY		JUN
<b>I. PESCA MARÍTIMA</b>	<b>695 869</b>	<b>121</b>	<b>280</b>	<b>8 991</b>	<b>3 066</b>	<b>164 631</b>	<b>195 480</b>	<b>143</b>	<b>133</b>	<b>115</b>	<b>144</b>	<b>155 292</b>	<b>167 474</b>	<b>416</b>	<b>330</b>	<b>215</b>	<b>89007</b>	<b>139824</b>	<b>203451</b>	<b>I. PESCA MARÍTIMA</b>
<b>CHD 1/</b>	<b>2 211</b>	<b>121</b>	<b>280</b>	<b>226</b>	<b>189</b>	<b>108</b>	<b>110</b>	<b>143</b>	<b>133</b>	<b>115</b>	<b>144</b>	<b>220</b>	<b>422</b>	<b>416</b>	<b>330</b>	<b>215</b>	<b>124</b>	<b>88</b>	<b>94</b>	<b>CHD 1/</b>
1. Fresco	1 930	121	280	203	156	142	88	111	148	141	136	185	220	416	330	215	124	88	94	1. Fresco
Caballa	0	0	0	0	0	0	0	0	0	0	0	0	0	0	0	0	0	0	0	Caballa
Cachema	23	1	2	4	2	2	4	3	1	0	0	1	1	9	2	4	2	2	4	Cachema
Chita	21	2	3	2	1	1	2	3	1	0	1	2	3	6	3	2	1	0	0	Chita
Jurel	0	0	0	0	0	0	0	0	0	0	0	0	0	0	0	0	0	0	0	Jurel
Liza	274	4	3	37	52	41	24	5	15	19	21	35	16	167	133	89	55	28	26	Liza
Lorna	70	10	8	6	4	18	6	4	3	3	3	3	3	5	2	4	3	3	3	Lorna
Mojarrilla	6	0	0	1	0	0	0	2	0	0	0	0	0	0	0	0	0	0	0	Mojarrilla
Perico	449	25	70	10	1	0	0	3	45	53	56	74	113	124	65	17	1	2	5	Perico
Raya	104	0	4	11	15	12	4	9	10	7	5	13	13	4	4	3	10	1	1	Raya
Suco	143	12	19	28	10	6	9	21	9	5	7	9	8	30	70	23	6	13	18	Suco
Tollo	302	10	51	49	30	24	14	26	33	15	9	7	33	19	29	51	26	20	12	Tollo
Otras	539	55	119	55	42	37	26	35	30	37	33	40	30	52	22	22	20	16	24	Otras
2. Congelado	0	0	0	0	0	0	0	0	0	0	0	0	0	0	0	0	0	0	0	2. Congelado
3. Conservas	0	0	0	0	0	0	0	0	0	0	0	0	0	0	0	0	0	0	0	3. Conservas
<b>CHI 2/</b>	<b>693 659</b>	<b>0</b>	<b>0</b>	<b>8 765</b>	<b>2 877</b>	<b>164 523</b>	<b>195 370</b>	<b>0</b>	<b>0</b>	<b>0</b>	<b>0</b>	<b>155 072</b>	<b>167 052</b>	<b>0</b>	<b>0</b>	<b>0</b>	<b>88882</b>	<b>139736</b>	<b>203357</b>	<b>CHI 2/</b>
1. Anchoveta	693 659	0	0	8 765	2 877	164 523	195 370	0	0	0	0	155 072	167 052	0	0	0	88 882	139 736	203 357	1. Anchoveta
2. Otras Especies	0	0	0	0	0	0	0	0	0	0	0	0	0	0	0	0	0	0	0	2. Otras Especies
<b>II. PESCA CONTINENTAL</b>	<b>12</b>	<b>1</b>	<b>1</b>	<b>1</b>	<b>1</b>	<b>1</b>	<b>0</b>	<b>1</b>	<b>2</b>	<b>1</b>	<b>2</b>	<b>1</b>	<b>1</b>	<b>0</b>	<b>0</b>	<b>0</b>	<b>0</b>	<b>1</b>	<b>1</b>	<b>II. PESCA CONTINENTAL</b>
1. Fresco	12	1	1	1	1	1	0	1	2	1	2	1	1	0	0	0	0	1	1	1. Fresco
<b>TOTAL</b>	<b>513 178</b>	<b>121</b>	<b>280</b>	<b>8 991</b>	<b>3 066</b>	<b>164 631</b>	<b>195 480</b>	<b>7 738</b>	<b>133</b>	<b>115</b>	<b>144</b>	<b>132 479</b>	<b>42 205</b>	<b>416</b>	<b>330</b>	<b>215</b>	<b>89006,51</b>	<b>139823,63</b>	<b>203450,59</b>	<b>TOTAL</b>

1/ Consumo Humano Directo2/ Consumo Humano Indirecto

FUENTE: Dirección Regional de la Producción – La Libertad

ELABORACION: BCRP. Sede Regional Trujillo. Departamento de Estudios Económicos



**CUADRO 15**

**LA LIBERTAD: PRODUCCIÓN MINERA**

I	2006													2007						PRODUCTOS
	ENE	FEB	MAR	ABR	MAY	JUN	JUL	AGO	SEP	OCT	NOV	DIC	ENE-DIC	ENE	FEB	MAR	ABR	MAY	JUN	
<b>MINERÍA METALICA</b>																				<b>MINERÍA METALICA</b>
Cobre (TMF)	134	139	156	143	136	136	115	140	126	142	131	146	1 644	146	146	161	168	150	170	Cobre (TMF)
Oro (KGF)	4471,11	3427,8	3586,1	3350	4312	5285	4550	4909,5	5685	5406,8	5375	5509,7	55 868	4862,2	3873,2	5028,9	5813,8	3837,3	3933,9	Oro (KGF)
Plata (KGF)	8237	7182	8416	10358	7197	7586	6021	7481	7031	7292	6725	5700	89 226	7042	7512	7947	9011	7570	7887	Plata (KGF)
Plomo (TMF)	269	240	263	237	256	250	216	256	250	229	227	223	2 916	230	209	220	236	212	215	Plomo (TMF)
Zinc (TMF)	924	823	899	807	781	908	737	819	710	689	687	659	9 443	699	628	642	649	546	608	Zinc (TMF)

FUENTE: DGM/DPDM Estadística Minera

ELABORACION: BCRP, Sede Regional Trujillo. Departamento de Estudios Económicos

**CUADRO N° 16**

**LA LIBERTAD: PRODUCCIÓN MANUFACTURERA  
(Índice 1994 = 100)**

DESCRIPCION	2006												2007						DESCRIPCION
	ENE	FEB	MAR	ABR	MAY	JUN	JUL	AGO	SEP	OCT	NOV	DIC	ENE	FEB	MAR	ABR	MAY	JUN	
<b>MANUFACTURA PRIMARIA</b>	<b>128,4</b>	<b>174,1</b>	<b>119,2</b>	<b>51,6</b>	<b>309,3</b>	<b>302,2</b>	<b>150,2</b>	<b>158,9</b>	<b>186,1</b>	<b>216,6</b>	<b>316,4</b>	<b>356,7</b>	<b>189,7</b>	<b>162,1</b>	<b>159,2</b>	<b>131,9</b>	<b>255,0</b>	<b>382,5</b>	<b>MANUFACTURA PRIMARIA</b>
1511 PRODUCTOS CARNICOS	105,6	117,0	136,0	126,6	155,1	140,3	150,0	183,8	163,8	164,2	180,2	161,0	166,6	151,7	191,0	183,8	194,6	171,4	1511 PRODUCTOS CARNICOS
1512-15 HARINA Y ACEITE DE PESCADO	0,0	0,0	36,8	11,0	757,2	868,7	0,0	0,0	0,0	0,0	642,2	696,8	0,0	0,0	0,0	386,9	680,8	926,4	1512-15 HARINA Y ACEITE DE PESCADO
1542 AZUCAR	167,0	228,5	141,5	57,4	192,9	152,5	193,3	202,5	241,2	282,8	233,7	274,5	245,9	209,4	202,3	54,7	137,7	243,2	1542 AZUCAR
<b>MANUFACTURA NO PRIMARIA</b>	<b>211,2</b>	<b>201,9</b>	<b>215,6</b>	<b>182,7</b>	<b>210,7</b>	<b>220,7</b>	<b>228,3</b>	<b>236,6</b>	<b>256,9</b>	<b>272,2</b>	<b>264,3</b>	<b>268,4</b>	<b>246,3</b>	<b>230,2</b>	<b>230,7</b>	<b>212,0</b>	<b>229,7</b>	<b>213,3</b>	<b>MANUFACTURA NO PRIMARIA</b>
1513 CONSERVACION FRUTAS/HORTALZAS	531,1	519,6	515,3	362,6	458,0	440,8	532,9	546,3	769,4	918,3	859,7	861,1	708,5	558,7	416,5	435,2	483,5	348,0	1513 CONSERVACION FRUTAS/HORTALZAS
1520 PRODUCTOS LACTEOS	133,4	148,7	233,3	189,8	225,7	190,1	214,8	245,2	245,2	240,5	211,3	200,7	182,7	165,5	235,3	184,0	232,1	146,4	1520 PRODUCTOS LACTEOS
1531 PRODUCTOS DE MOLINERIA	106,2	112,1	142,9	134,3	149,6	154,6	151,6	171,7	164,5	116,2	135,7	101,7	115,4	145,2	141,0	138,4	149,7	144,7	1531 PRODUCTOS DE MOLINERIA
1533 ALIMENTOS PARA ANIMALES	434,4	393,7	474,5	454,7	501,4	483,7	490,6	491,6	459,7	495,6	471,8	495,6	470,4	476,2	476,0	462,5	493,6	494,6	1533 ALIMENTOS PARA ANIMALES
1541 PRODUCTOS DE PANADERIA	150,4	140,1	206,4	190,6	227,8	225,6	222,3	235,2	218,2	227,5	205,7	170,7	191,5	155,5	219,5	234,6	222,0	229,1	1541 PRODUCTOS DE PANADERIA
1543 ELABORACION DE CHOCOLATE	8,0	10,1	19,2	10,5	76,8	58,1	85,9	76,1	119,0	446,9	486,7	582,8	10,7	11,4	37,9	36,5	50,4	87,6	1543 ELABORACION DE CHOCOLATE
1551 BEBIDAS ALCOHOLICAS	140,6	110,0	96,4	104,9	162,7	159,1	142,0	136,3	165,0	181,4	154,4	155,8	126,7	107,1	158,7	68,7	95,0	148,6	1551 BEBIDAS ALCOHOLICAS
1553 CERVEZA	217,4	227,7	197,6	139,9	180,6	174,1	162,4	180,5	178,5	217,2	241,5	241,9	226,1	193,5	236,4	191,5	220,4	157,4	1553 CERVEZA
1554 BEBIDAS GASEOSAS	315,4	256,2	261,8	223,0	237,5	301,7	389,6	271,5	269,1	285,8	312,4	327,7	368,1	350,9	320,0	298,0	317,7	237,3	1554 BEBIDAS GASEOSAS
1711 HILADOS DE ALGODÓN	73,8	91,0	85,9	95,0	59,4	102,3	73,7	83,9	91,8	92,8	92,9	89,6	88,9	80,1	88,1	90,9	95,7	88,6	1711 HILADOS DE ALGODÓN
1911 CUERO	16,7	16,6	14,1	13,1	15,1	14,6	15,1	13,2	14,6	14,2	16,7	17,1	16,8	14,4	18,6	16,9	18,0	17,4	1911 CUERO
1920 CALZADO	121,9	121,3	139,7	107,5	128,2	73,2	106,2	168,4	144,1	107,3	107,6	78	125,1	166,9	210,3	157,4	170,9	193,1	1920 CALZADO
2021 TABLEROS AGLOMERADOS	188,7	288,5	264,8	205,0	304,0	297,1	334,0	351,5	323,9	362,8	361,5	424,0	146,5	283,6	328,5	222,8	312,9	241,7	2021 TABLEROS AGLOMERADOS
2101 PAPEL Y CARTON	123,0	136,8	63,4	0,0	0,0	148,8	48,1	35,3	130,3	106,4	78,5	169,8	174,2	183,1	180,4	64,2	39,8	153,2	2101 PAPEL Y CARTON
2212 EDICION DE PERIODICOS	79,4	75,0	83,0	79,9	79,7	74,5	76,2	76,7	75,6	77,7	72,1	72,9	56,3	74,5	74,5	78,5	81,8	73,9	2212 EDICION DE PERIODICOS
2520 PRODUCTOS DE PLASTICO	329,1	311,5	380,2	367,8	415,0	408,9	411,0	438,3	440,9	426,6	405,9	353,2	377,3	404,1	424,4	446,1	434,1	459,0	2520 PRODUCTOS DE PLASTICO
2694 CEMENTO	147,7	127,1	140,4	125,3	133,9	145,0	147,5	178,4	165,8	161,5	162,2	175,8	165,4	155,0	164,8	160,1	171,5	175,7	2694 CEMENTO
3420 CARROCERIAS	37,0	31,7	26,4	37,0	15,9	31,7	37,0	37,0	47,6	37,0	31,7	31,7	47,6	37,0	42,3	37,0	52,9	37,0	3420 CARROCERIAS
<b>TOTAL</b>	<b>185,2</b>	<b>193,1</b>	<b>185,3</b>	<b>141,5</b>	<b>241,7</b>	<b>246,3</b>	<b>203,7</b>	<b>212,1</b>	<b>234,6</b>	<b>254,7</b>	<b>280,7</b>	<b>296,1</b>	<b>228,5</b>	<b>208,8</b>	<b>208,2</b>	<b>186,6</b>	<b>237,0</b>	<b>266,5</b>	<b>TOTAL</b>

FUENTE: Empresas Industriales

ELABORACION: BCRP, Sede Regional Trujillo. Departamento de Estudios Económicos

**CUADRO N° 17**

**LA LIBERTAD: PRODUCCIÓN MANUFACTURERA  
(Variación Porcentual)**

DESCRIPCION	2006													2007						DESCRIPCION
	ENE	FEB	MAR	ABR	MAY	JUN	JUL	AGO	SEP	OCT	NOV	DIC	ENE-DIC	ENE	FEB	MAR	ABR	MAY	JUN	
<b>MANUFACTURA PRIMARIA</b>	<b>11,4</b>	<b>57,0</b>	<b>2,3</b>	<b>-65,3</b>	<b>150,9</b>	<b>10,9</b>	<b>-3,2</b>	<b>12,5</b>	<b>38,1</b>	<b>37,2</b>	<b>-15,6</b>	<b>52,8</b>	<b>18,5</b>	<b>47,8</b>	<b>-6,9</b>	<b>33,5</b>	<b>155,4</b>	<b>-17,5</b>	<b>26,6</b>	<b>MANUFACTURA PRIMARIA</b>
1511 PRODUCTOS CARNICOS	-4,3	2,9	6,1	-5,6	15,7	2,5	21,0	22,3	9,6	24,5	44,2	22,5	13,7	57,8	29,7	40,4	45,3	25,4	22,2	1511 PRODUCTOS CARNICOS
1512-15 HARINA Y ACEITE DE PESCADO	0,0	0,0	0,0	-96,2	414,9	19,9	-100,0	-	-	-	-31,8	298,7	30,4	-	-	-100,0	3404,1	-10,1	6,6	1512-15 HARINA Y ACEITE DE PESCADO
1542 AZUCAR	12,3	60,4	-5,0	-47,2	66,9	-0,7	0,0	11,8	40,0	37,9	0,9	6,3	15,0	47,3	-8,4	43,0	-4,7	-28,6	59,4	1542 AZUCAR
<b>MANUFACTURA NO PRIMARIA</b>	<b>10,9</b>	<b>6,3</b>	<b>13,7</b>	<b>4,2</b>	<b>10,3</b>	<b>20,3</b>	<b>22,5</b>	<b>12,8</b>	<b>17,7</b>	<b>18,6</b>	<b>10,2</b>	<b>14,8</b>	<b>13,6</b>	<b>16,6</b>	<b>14,0</b>	<b>7,0</b>	<b>16,0</b>	<b>9,0</b>	<b>-3,3</b>	<b>MANUFACTURA NO PRIMARIA</b>
1513 CONSERVACION FRUTAS/HORTALZAS	12,4	32,0	49,5	22,1	32,0	32,9	75,5	16,2	25,0	23,0	19,0	14,8	26,2	33,4	7,5	-19,1	20,0	5,6	-21,1	1513 CONSERVACION FRUTAS/HORTALZAS
1520 PRODUCTOS LACTEOS	-6,8	9,2	64,0	32,0	29,6	11,3	33,7	27,6	23,4	37,0	-2,5	10,6	21,8	37,0	11,3	0,8	-3,1	2,8	-23,0	1520 PRODUCTOS LACTEOS
1531 PRODUCTOS DE MOLINERIA	9,5	-33,4	2,2	-6,6	7,7	20,9	-5,2	18,4	12,6	-20,5	-17,6	-12,0	-3,1	8,6	29,6	-1,3	3,1	0,1	-6,4	1531 PRODUCTOS DE MOLINERIA
1533 ALIMENTOS PARA ANIMALES	8,2	6,3	1,8	16,1	16,0	10,4	14,0	5,7	0,3	8,6	11,0	17,5	9,5	8,3	20,9	0,3	1,7	-1,6	2,3	1533 ALIMENTOS PARA ANIMALES
1541 PRODUCTOS DE PANADERIA	8,0	-17,6	22,1	-9,9	11,4	9,4	5,6	2,0	7,5	13,7	-9,1	21,0	4,7	27,3	11,0	6,4	23,1	-2,5	1,6	1541 PRODUCTOS DE PANADERIA
1543 ELABORACION DE CHOCOLATE	124,0	16,4	64,6	-68,5	140,4	13,9	32,7	-11,3	-25,5	63,0	12,4	2,4	14,7	33,9	12,7	97,8	247,3	-34,4	50,9	1543 ELABORACION DE CHOCOLATE
1551 BEBIDAS ALCOHOLICAS	59,1	-20,9	-8,5	3,6	10,1	4,5	-22,2	-13,3	29,1	56,9	-1,0	8,0	5,6	-9,9	-2,6	64,7	-34,5	-41,6	-6,6	1551 BEBIDAS ALCOHOLICAS
1553 CERVEZA	14,2	26,8	0,5	-31,0	-9,1	-3,2	-17,3	-13,1	-10,8	10,1	15,0	19,1	-0,2	4,0	-15,0	19,7	36,9	22,0	-9,6	1553 CERVEZA
1554 BEBIDAS GASEOSAS	7,7	-6,7	-11,2	-11,1	4,2	41,7	56,2	3,8	1,6	16,0	28,2	-2,4	9,4	16,7	37,0	22,2	33,7	33,8	-21,4	1554 BEBIDAS GASEOSAS
1711 HILADOS DE ALGODÓN	-5,0	2,1	-5,2	12,6	-31,3	1,5	-22,3	-13,9	-1,6	-2,8	-2,7	1,9	-5,6	20,5	-12,0	2,6	-4,3	61,1	-13,4	1711 HILADOS DE ALGODÓN
1911 CUERO	72,9	59,8	68,5	63,7	145,7	98,0	14,5	17,7	11,3	9,2	-1,6	-7,2	33,4	0,7	-13,4	32,0	29,1	19,3	19,6	1911 CUERO
1920 CALZADO	83,9	42,2	48,1	39,9	2,2	-44,2	17,8	78,4	65,0	9,7	-6,2	18,2	24,3	2,6	37,6	50,6	46,4	33,3	163,8	1920 CALZADO
2021 TABLEROS AGLOMERADOS	14,0	48,2	48,2	-1,8	40,0	44,8	93,5	77,8	46,6	81,3	71,0	87,4	54,5	-22,4	-1,7	24,1	8,6	2,9	-18,6	2021 TABLEROS AGLOMERADOS
2101 PAPEL Y CARTON	-32,2	-36,2	-67,2	-100,0	-100,0	-	-	-	-	-	-24,8	18,7	-0,5	41,6	33,9	184,8	-	-	3,0	2101 PAPEL Y CARTON
2212 EDICION DE PERIODICOS	6,4	5,2	0,8	1,3	-6,1	0,3	-0,5	-0,5	4,6	3,2	2,0	2,8	1,5	-29,1	-0,7	-10,2	-1,7	2,7	-0,8	2212 EDICION DE PERIODICOS
2520 PRODUCTOS DE PLASTICO	16,6	0,9	15,0	8,0	16,6	1,9	3,4	17,4	13,0	15,2	6,8	20,5	11,0	14,6	29,7	11,6	21,3	4,6	12,2	2520 PRODUCTOS DE PLASTICO
2694 CEMENTO	24,2	18,6	43,3	8,5	23,0	16,9	23,8	27,9	33,0	17,3	14,5	19,2	22,1	12,0	22,0	17,4	27,8	28,0	21,2	2694 CEMENTO
3420 CARROCERIAS	-30,0	500,0	66,7	600,0	-40,0	50,0	0,0	133,3	28,6	75,0	-33,3	20,0	28,8	28,6	16,7	60,0	0,0	233,3	16,7	3420 CARROCERIAS
<b>TOTAL</b>	<b>11,0</b>	<b>17,0</b>	<b>11,2</b>	<b>-15,3</b>	<b>42,4</b>	<b>16,5</b>	<b>15,4</b>	<b>12,7</b>	<b>22,2</b>	<b>23,0</b>	<b>-0,5</b>	<b>26,8</b>	<b>15,0</b>	<b>23,4</b>	<b>8,1</b>	<b>12,4</b>	<b>32,0</b>	<b>-1,7</b>	<b>8,2</b>	<b>TOTAL</b>

FUENTE: Empresas Industriales  
ELABORACION: BCRP, Sede Regional Trujillo. Departamento de Estudios Económicos

CUADRO 18

**CIUDAD DE TRUJILLO: EMPLEO FORMAL URBANO EN EMPRESAS DE 10 Y MÁS TRABAJADORES  
POR SECTORES ECONÓMICOS**

(Variación porcentual con respecto al mismo mes año anterior)

Año	Mes	Extractivo	Industria	Comercio	Tranp. Y Comunic.	Servicios	Total
2005	ENE	14,0	20,0	-5,6	1,6	1,6	7,5
	FEB	9,7	10,3	0,2	-2,8	3,4	5,3
	MAR	9,6	9,5	1,5	-3,1	6,3	6,1
	ABR	2,1	7,3	3,7	-3,3	4,7	3,8
	MAY	8,0	2,9	3,7	-3,1	6,0	4,5
	JUN	9,6	9,9	4,5	-0,4	7,0	7,2
	JUL	13,1	12,0	4,0	2,6	7,0	8,7
	AGO	7,8	6,4	4,1	1,0	7,3	6,2
	SEP	4,5	-2,7	5,9	2,4	6,7	3,3
	OCT	9,0	-2,7	5,9	1,4	10,0	5,2
	NOV	1,9	-4,4	5,7	-1,1	9,7	3,0
	DIC	2,3	10,7	4,9	-2,8	9,5	6,3
2006	ENE	1,9	15,1	4,8	-3,7	3,5	5,4
	FEB	3,7	24,9	5,9	0,9	9,5	10,6
	MAR	2,6	10,9	6,9	1,1	7,9	6,6
	ABR	0,4	21,6	1,4	1,3	15,8	10,2
	MAY	1,8	43,7	0,5	3,8	9,6	13,2
	JUN	13,1	51,0	2,2	3,1	9,8	17,9
	JUL	5,7	48,1	4,0	8,5	9,9	16,8
	AGO	7,3	52,8	3,7	11,7	11,0	19,2
	SEP	11,6	51,7	3,8	11,2	18,0	22,6
	OCT	4,4	62,2	4,9	14,2	10,5	20,9
	NOV	15,7	83,9	4,2	15,3	12,3	28,8
	DIC	4,3	83,0	4,0	18,5	12,5	27,9
2007	ENE	5,4	47,2	4,7	20,0	10,4	19,7
	FEB	8,0	47,3	7,4	20,7	8,9	20,4
	MAR	12,5	62,9	11,0	22,8	15,1	26,7
	ABR	12,3	41,9	8,9	25,6	15,7	21,7
	MAY	7,5	33,1	12,3	24,9	10,8	17,3
	JUN	5,8	19,0	10,2	25,2	10,5	13,2

FUENTE: MTPE – DNPEFP – Encuesta Nacional de Variación Mensual del Empleo en empresas de 10 y más trabajadores de la actividad privada.

ELABORACION: BCRP, Sede Regional Trujillo. Departamento de Estudios Económicos

Nota: La información corresponde al primer día de cada mes. El sector Servicios incluye a la subrama Electricidad, Gas y Agua

**CUADRO N° 19**

**ÍNDICE DE PRECIOS AL CONSUMIDOR EN LA CIUDAD DE TRUJILLO  
(BASE 1994=100)**

	POND.	2006							2007					
		JUN	JUL	AGO	SEP	OCT	NOV	DIC	ENE	FEB	MAR	ABR	MAY	JUN
<b>Índice General</b>	100,0	<b>177,59</b>	<b>177,88</b>	<b>177,74</b>	<b>178,17</b>	<b>178,55</b>	<b>177,33</b>	<b>177,48</b>	<b>177,2</b>	<b>177,4</b>	<b>178,4</b>	<b>179,1</b>	<b>180,3</b>	<b>182,0</b>
.Alimentos y Bebidas	51,3	159,2	159,3	159,8	160,7	161,7	159,8	159,7	159,8	160,1	161,1	162,8	164,5	166,8
.Vestido y Calzado	6,5	169,0	169,0	169,0	168,8	168,8	168,8	168,8	168,8	169,1	168,9	166,7	166,7	166,1
.Alquiler de Vivienda, Comb. y Elect.	11,0	245,4	245,4	245,6	245,8	245,8	243,9	242,6	242,5	242,6	243,1	242,7	244,7	248,8
.Muebles, Enseres y Mant. Viv.	4,6	163,7	163,7	163,9	163,7	163,7	163,7	163,7	163,7	163,3	163,1	161,8	161,1	161,0
.Cuidado salud y Serv. Médicos	2,8	238,4	239,8	239,9	240,0	240,0	239,6	239,6	239,6	239,6	239,6	239,8	241,1	238,0
.Transportes y Comunicaciones.	12,6	169,1	170,9	168,2	167,6	166,8	166,6	169,0	165,6	165,2	166,9	165,2	167,7	169,0
.Esparc, Divers. Serv. Cult. y Ens.	6,1	223,6	223,5	223,2	223,5	223,5	223,5	223,5	223,5	226,2	230,2	232,5	230,2	230,4
.Otros Bienes y Servicios	5,1	173,2	173,0	172,0	172,2	171,7	171,7	171,8	173,6	173,5	173,4	174,1	174,1	174,1

FUENTE: INEI - TRUJILLO

ELABORACION: BCRP, Sede Regional Trujillo. Departamento de Estudios Económicos

**CUADRO 20**

**TIPO DE CAMBIO PARALELO  
CIUDAD DE TRUJILLO 2007**

	2000		2001		2002		2003		2004		2005		2006		2007	
	COMPRA	VENTA	COMPRA	VENTA	COMPRA	VENTA	COMPRA	VENTA	COMPRA	VENTA	COMPRA	VENTA	COMPRA	VENTA	COMPRA	VENTA
ENERO	3,46	3,49	3,50	3,52	3,44	3,46	3,48	3,50	3,46	3,46	3,26	3,28	3,29	3,29	3,18	3,20
FEBRERO	3,49	3,51	3,50	3,53	3,46	3,48	3,47	3,48	3,47	3,47	3,24	3,26	3,39	3,40	3,18	3,20
MARZO	3,42	3,45	3,50	3,52	3,45	3,47	3,47	3,49	3,46	3,46	3,24	3,26	3,34	3,34	3,17	3,19
ABRIL	3,46	3,49	3,52	3,55	3,43	3,44	3,45	3,47	3,46	3,46	3,23	3,25	3,33	3,33	3,16	3,20
MAYO	3,48	3,50	3,57	3,60	3,43	3,45	3,46	3,48	3,48	3,48	3,23	3,25	3,28	3,28	3,15	3,17
JUNIO	3,47	3,49	3,52	3,55	3,45	3,48	3,47	3,48	3,48	3,48	3,23	3,25	3,26	3,27	3,15	3,17
JULIO	3,47	3,49	3,49	3,52	3,50	3,52	3,46	3,48	3,47	3,47	3,23	3,25	3,24	3,24		
AGOSTO	3,46	3,48	3,48	3,50	3,54	3,57	3,47	3,48	3,39	3,39	3,23	3,25	3,23	3,24		
SEPTIEMBRE	3,47	3,49	3,47	3,49	3,60	3,62	3,47	3,48	3,35	3,35	3,28	3,30	3,24	3,25		
OCTUBRE	3,48	3,50	3,43	3,46	3,60	3,62	3,47	3,48	3,31	3,31	3,35	3,38	3,22	3,25		
NOVIEMBRE	3,51	3,53	3,42	3,45	3,57	3,59	3,46	3,47	3,30	3,30	3,34	3,37	3,20	3,22		
DICIEMBRE	3,52	3,53	3,41	3,43	3,50	3,52	3,46	3,48	3,27	3,27	3,39	3,42	3,19	3,21		

EILABORACIÓN: BCRP, Sede Regional Trujillo. Departamento de Estudios Económicos