



BANCO CENTRAL DE RESERVA DEL PERÚ

SEDE REGIONAL TRUJILLO

**SÍNTESIS ECONÓMICA DE CAJAMARCA
JUNIO 2007**

DEPARTAMENTO ESTUDIOS ECONÓMICOS

CONTENIDO

RESEÑA INTRODUCTORIA.....	2
I. ACTIVIDAD PRODUCTIVA Y EMPLEO.....	3
1.1. Producción.....	3
1.1.1. Producción Agropecuaria.....	3
1.1.2. Producción Minera.....	6
1.1.3. Construcción.....	7
1.2 Aspectos Laborales.....	7
II. INFLACIÓN.....	8
2.1. Inflación.....	8
III. SECTOR EXTERNO.....	9
3.1. Exportaciones.....	9
IV. FINANZAS PÚBLICAS.....	11
4.1. Gobierno Central.....	11
4.2. Gobierno Regional.....	11
V. MONEDA Y CRÉDITO.....	13
5.1. Depósitos del Sistema Financiero.....	13
5.2. Crédito del Sistema Financiero.....	14
5.3. Crédito a la Pequeña y Microempresa.....	16
VI. INFORMACIÓN ESTADÍSTICA.....	17
Cuadro 1. Depósitos y Obligaciones del Sistema Financiero.....	18
Cuadro 2. Depósitos en las Entidades Financieras Ubicadas por Ciudades.....	19
Cuadro 3. Crédito del Sistema Financiero al Sector Privado.....	20
Cuadro 4. Créditos de las Entidades Financieras Ubicadas por Ciudades.....	21
Cuadro 5. Cartera Pesada en el Sistema Financiero de Cajamarca.....	22
Cuadro 6. Morosidad de las Entidades Financieras Ubicadas por Ciudades.....	23
Cuadro 7. Exportaciones FOB por Tipo de Producto.....	24
Cuadro 8. Ingresos Corrientes del Gobierno Central.....	25
Cuadro 9. Producción Agropecuaria.....	26
Cuadro 10. Producción Minera.....	27
Cuadro 11. Índice de Precios al Consumidor en la ciudad de Cajamarca.....	28
Cuadro 12. Ciudad de Cajamarca: Empleo Formal Urbano en Empresas de 10 y más Trabajadores, por Sector Económico.....	29

DIRECCIÓN EN INTERNET

<http://www.bcrp.gob.pe>

RESEÑA INTRODUCTORIA

La actividad económica se contrajo 22,3 por ciento en junio, por la caída que registraron el sector minero (68,4 por ciento) y la construcción (12,1 por ciento).

El empleo formal urbano en la ciudad de Cajamarca, en empresas de 10 y más trabajadores, decreció en junio 6,4 por ciento, respecto a análogo mes de 2006.

El Índice de Precios al Consumidor (IPC) de la ciudad de Cajamarca aumentó en junio 1 por ciento, y acumuló en los últimos doce meses una alza de 3,3 por ciento.

Las exportaciones totalizaron en el mes US\$ 77,8 millones, 51,9 por ciento por debajo del valor exportado en junio del pasado año, básicamente por la menor

exportación de oro.

En el aspecto fiscal, los ingresos corrientes del Gobierno Central totalizaron en junio S/. 8,3 millones, 22 por ciento más, en términos reales, de lo recaudado en análogo mes del pasado año.

En cuanto a los gastos del Gobierno Regional, ascendieron en el mes a S/. 52,2 millones, 0,2 por ciento menos de lo gastado en similar mes de 2006.

Referente al sistema financiero financiero, los depósitos y colocaciones aumentaron 14 por ciento y 32,9 por ciento, respectivamente, en términos reales, con relación a igual mes del pasado año. Por su parte, la cartera pesada registró en el mes un nivel de 3,3 por ciento.

I. ACTIVIDAD PRODUCTIVA Y EMPLEO

1.1. Producción

El VBP de bienes disminuyó en junio 22,3 por ciento, con relación a similar mes de 2006, por la caída de la producción minera (68,4 por ciento) y construcción (12,1 por ciento). En lo que va del año, la producción acumulada declinó 17,4 por

ciento, básicamente por la caída del sector minero (53,1 por ciento). La construcción y el sector agropecuario, por el contrario, crecieron en 4,9 y 3,3 por ciento, respectivamente.

CUADRO N° 1
VALOR BRUTO DE LA PRODUCCION DE BIENES
(Variación real 1/)

	JUNIO		ENERO - JUNIO	
	2006	2007	2006	2007
Agropecuario	9,4	7,9	9,6	3,3
. Agrícola	8,3	8,5	8,3	3,0
. Pecuario	16,9	4,7	14,8	4,1
Minería	-4,1	-68,4	4,0	-53,1
Construcción	59,8	-12,1	46,3	4,9
VBP de Bienes	3,1	-22,3	5,4	-17,4

1/ Respecto al mismo mes o período del año anterior

ELABORACIÓN: BCRP, Sede Regional Trujillo. Departamento de Estudios Económicos.

1.1.1. Producción Agropecuaria

La expansión agropecuaria en junio se sustenta, tanto en la actividad agrícola como pecuaria, que aumentaron su producción en 8,5 y 4,7 por ciento, respectivamente. En el primer semestre, la

producción del sector acumuló una expansión de 3,3 por ciento, 6,3 puntos porcentuales por debajo del crecimiento registrado en igual lapso de 2006.

CUADRO N° 2
VALOR BRUTO DE PRODUCCION AGROPECUARIA
(Variación real 1/)

	JUNIO		ENERO - JUNIO	
	2006	2007	2006	2007
Subsector Agrícola	8,3	8,5	8,3	3,0
Subsector Pecuario	16,9	4,7	14,8	4,1
Sector Agropecuario	9,4	7,9	9,6	3,3

1/ Respecto al mismo mes o período del año anterior.

FUENTE: Dirección Regional de Agricultura - Cajamarca

ELABORACIÓN: BCRP, Sede Regional Trujillo. Departamento de Estudios Económicos.

La expansión agrícola mensual se explica, principalmente, por la mayor producción de olluco (37,4 por ciento), maíz amarillo duro (9,1 por ciento), maíz amiláceo (7,5 por ciento), arroz (5,4 por

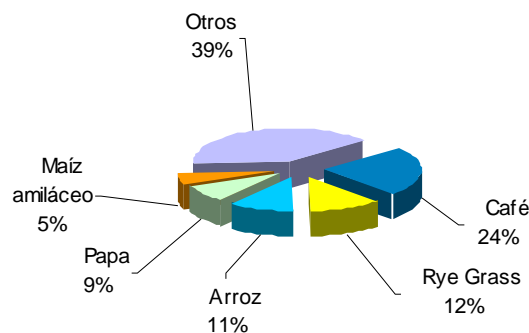
ciento), papa (4,8 por ciento) y maíz choclo (3,3 por ciento). Disminuyó la producción de alfalfa (51,7 por ciento), cebada (39,2 por ciento), rye grass (20,1 por ciento) y caña de azúcar (13,1 por ciento).

**CUADRO N° 3
PRODUCCIÓN PRINCIPALES
PRODUCTOS AGRÍCOLAS
(T.M.)**

CULTIVO	JUNIO			ENERO - JUNIO		
	2006	2007	Var %	2006	2007	Var %
Alfalfa	16 673	8 053	-51,7	101 670	67 532	-33,6
Arroz	22 144	23 340	5,4	113 399	115 442	1,8
Café	15 899	16 150	1,6	28 461	28 351	-0,4
Caña de azúcar	19 424	16 883	-13,1	97 669	87 793	-10,1
Cebada	2 459	1 495	-39,2	3 697	3 118	-15,7
Frijol Grano Seco	5 208	4 879	-6,3	9 833	9 594	-2,4
Maíz amarillo duro	12 283	13 403	9,1	40 659	43 186	6,2
Maíz amiláceo	12 861	13 820	7,5	27 700	26 326	-5,0
Maíz choclo	968	1 000	3,3	31 304	33 022	5,5
Mango	0	4	-	6 536	5 204	-20,4
Olluco	3 853	5 293	37,4	10 451	11 410	9,2
Papa	21 252	22 280	4,8	170 368	185 374	8,8
Rye Grass	83 126	66 393	-20,1	519 936	430 444	-17,2
Trigo	5 432	5 160	-5,0	6 922	6 565	-5,2
Yuca	4 522	4 393	-2,9	26 168	28 879	10,4

FUENTE: Dirección Regional de Agricultura - Cajamarca
ELABORACIÓN: BCRP, Sede Regional Trujillo. Departamento de Estudios Económicos

**GRAFICO N° 1
PARTICIPACIÓN EN EL VBP AGRÍCOLA
(ENERO-JUNIO 2007)**



Los precios promedio en chacra de los principales cultivos aumentaron para el arroz (36,2 por ciento), café (20,2 por

ciento), papa (8,3 por ciento); mientras que para el rye grass no hubo variación.

**CUADRO N° 4
PRECIOS EN CHACRA DE PRINCIPALES CULTIVOS
(Nuevos soles por Kg.)**

CULTIVOS	JUNIO			ENERO - JUNIO		
	2006	2007	Var %	2006	2007	Var %
Arroz	0,58	0,79	36,2	0,60	0,74	22,8
Café	4,21	5,06	20,2	4,05	4,97	22,5
Papa	0,48	0,52	8,3	0,51	0,41	-18,8
Rye Grass	0,01	0,01	0,0	0,01	0,02	50,0

FUENTE: Dirección Regional de Agricultura - Cajamarca.
ELABORACIÓN: BCRP, Sede Regional Trujillo. Departamento de Estudios Económicos

En junio se sembraron 9,2 mil hectáreas, 11,2 por ciento más de lo instalado en igual mes de la campaña anterior. Las siembras acumuladas en lo que va de la campaña, ascienden a 248,2

mil hectáreas, 7,3 por ciento más, respecto a similar lapso de la anterior campaña. En junio, se amplió la siembra de arroz que pasó de 2,6 mil hectáreas a 3,7 mil hectáreas, un incremento de 40,5 por ciento.

**CUADRO N° 5
SUPERFICIE SEMBRADA 1/
(Has)**

CULTIVOS	JUNIO		CAMPAÑA AGRICOLA 2/	
	2006	2007	2005/2006	2006/2007
CULTIVOS TRANSITORIOS	8 249	9 171	230 580	248 073
Arroz	2 656	3 733	25 197	27 360
Cebada	7	1	13 629	13 929
Frijol G.S	271	178	17 385	19 251
Maíz amarillo duro	887	389	22 215	22 099
Maíz amiláceo	20	24	40 115	46 432
Papa	3 558	3 339	23 482	23 519
Rye Grass	0	0	338	917
Trigo	0	0	31 534	33 776
Otros	851	1 508	56 685	60 790
CULTIVOS PERMANENTES	0	0	792	114
Café	0	0	792	114
Total	8 249	9 171	231 372	248 187

1/ Cifras preliminares

2/ De agosto a junio.

FUENTE: Dirección Regional de Agricultura - Cajamarca.

ELABORACIÓN: BCRP, Sede Regional Trujillo. Departamento de Estudios Económicos

En cuanto al subsector pecuario, la mayor producción en junio se registró en carne de porcino (22,7 por ciento), carne de vacuno (5,5 por ciento), leche (4,5 por ciento), carne de ave (4,5 por ciento) y caprino (3,9 por ciento); contrariamente, huevos registró una variación negativa de 14,7 por ciento.

En el primer semestre del año, el sector pecuario creció 4,1 por ciento, con relación a similar periodo de 2006 y destaca, principalmente, la mayor producción de carne de porcino (15,6 por ciento), carne de ovino (5,2 por ciento) y carne de ave (4,3 por ciento).

**CUADRO N° 6
PRODUCCION PECUARIA
(T.M.)**

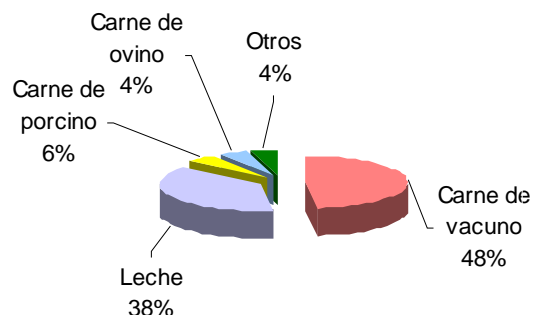
ESPECIES	JUNIO			ENERO - JUNIO		
	2006	2007	Var %	2006	2007	Var %
Carne de ave 1/	277	289	4,5	1 616	1 685	4,3
Carne de caprino 1/	72	75	3,9	444	443	-0,3
Carne de ovino 1/	331	332	0,3	1 996	2 100	5,2
Carne de porcino 1/	391	480	22,7	2 474	2 859	15,6
Carne de vacuno 1/	3 894	4 108	5,5	22 494	23 430	4,2
Huevos	85	72	-14,7	463	379	-18,2
Leche	20 575	21 494	4,5	124 493	129 216	3,8

1/ Peso de animales en pie

FUENTE: Dirección Regional de Agricultura - Cajamarca

ELABORACIÓN: BCRP, Sede Regional Trujillo. Departamento de Estudios Económicos.

**GRÁFICO N° 2
PARTICIPACIÓN EN EL VBP PECUARIO
(ENERO-JUNIO 2007)**



1.1.2. Producción Minera

La actividad minera metálica declinó en junio 68,4 por ciento, con relación a análogo mes del pasado año, por la menor producción de oro y plata, en 68,7 y 54,8 por ciento respectivamente; esta baja es registrada principalmente, en la empresa minera Yanacocha.

En lo que va del presente año, de enero a junio, la producción minera acumula una caída de 53,1 por ciento, en donde el oro cae 53,5 por ciento y la plata, 31,8 por ciento.

**CUADRO N° 7
PRODUCCION MINERA**

	JUNIO			ENERO - JUNIO		
	2006	2007	Var % 1/	2006	2007	Var % 1/
MINERIA METALICA			-68,4			-53,1
Plata (KG.F.)	10 680	4 827	-54,8	63 047	42 969	-31,8
Oro (KG.F.)	7 660	2 396	-68,7	48 255	22 460	-53,5

1/ Variación en términos reales

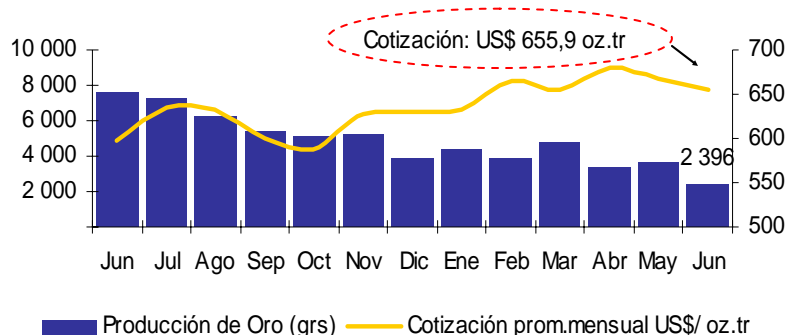
FUENTE: DGM/DPM/Estadística Minera.

ELABORACIÓN: BCRP, Sede Regional Trujillo. Departamento de Estudios Económicos

Con relación a los precios internacionales de los metales preciosos, estuvieron en junio por encima de los niveles alcanzados en igual mes del 2006, debido a la depreciación del dólar frente al euro, lo que aumentó el atractivo del metal precioso como activo de inversión. El

precio promedio del oro en junio fue de US\$ 655,9 oz.tr., 9,9 por ciento por encima del precio alcanzado en análogo mes de 2006. En el caso de la plata, el precio promedio fue de US\$ 13,5 oz.tr., 25,3 por ciento más que su similar mes del año anterior.

**GRAFICO N° 3
ORO: PRODUCCIÓN REGIONAL Y COTIZACIÓN INTERNACIONAL**



ELABORACIÓN: BCRP, Sede Regional Trujillo. Departamento de Estudios Económicos

1.1.3. Construcción

La actividad de la construcción siguió con su tendencia declinante por tercer mes consecutivo. En junio cayó 12,1 por ciento, respecto a similar mes del pasado año, debido a que algunas obras ejecutadas, principalmente, por el sector privado,

vienen concluyéndose. Sin embargo, en el primer semestre del año, el sector crece 4,9 por ciento, respecto al periodo comparable de 2006, lo cual se tradujo en un mayor consumo local de cemento, de 40,5 mil Tm. a 47,8 mil Tm.

**CUADRO N° 8
PRINCIPALES INDICADORES DEL SECTOR CONSTRUCCIÓN**

	JUNIO			ENERO-JUNIO		
	2006	2007	Var %	2006	2007	Var %
Despacho de cemento (T.m.)	7 571	8 122	7,3	40 521	47 889	18,2
Venta de concreto (m3)	2 698	0	-100,0	10 898	2 764	-74,6
Variación del sector 1/			-12,1			4,9

1/ Variación en términos reales

FUENTE: Empresa Cementos Pacasmayo S.A.A.

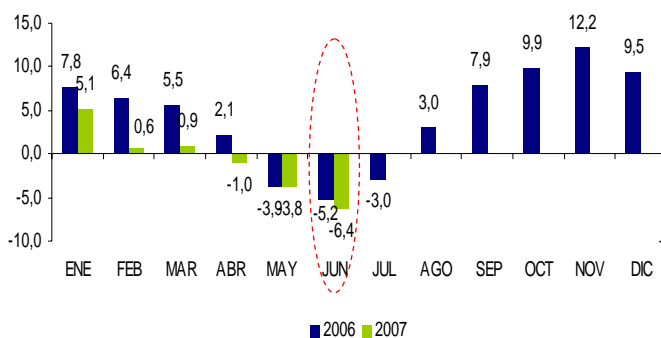
ELABORACIÓN: BCRP, Sede Regional Trujillo. Departamento de Estudios Económicos

1.2. Aspectos laborales

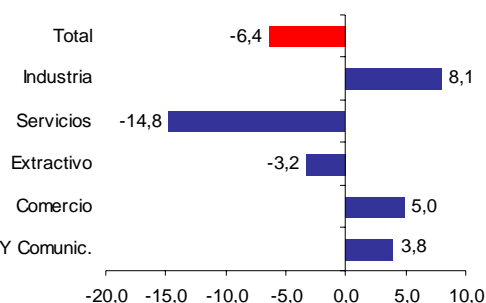
En la ciudad de Cajamarca, el empleo formal urbano en empresas de 10 y más trabajadores, según la encuesta realizada por el MTPE, decreció en junio 6,4 por ciento, respecto a similar mes del pasado año, explicado principalmente por los sectores servicios (14,8 por ciento) y extractivo (3,2 por ciento).

El ligero aumento mensual del empleo (0,1 por ciento) se registró, principalmente, en el sector industria (6,2 por ciento). La variación positiva en dicho sector se explica, principalmente, por la producción de montajes electromecánicos, piezas y partes de maquinaria pesada, requeridas por las empresas mineras.

**GRAFICO N° 4
CAJAMARCA: EMPLEO FORMAL URBANO EN EMPRESAS DE 10 Y MÁS TRABAJADORES (Variación Anual)**



**GRAFICO N° 5
CAJAMARCA: EMPLEO FORMAL URBANO, SEGÚN SECTORES ECONÓMICOS (Variación Anual)**



FUENTE: MTPE-Encuesta Nacional de Variación Mensual de Empleo.

**CUADRO N° 9
CIUDAD DE CAJAMARCA: DISTRIBUCIÓN Y VARIACIÓN DEL EMPLEO SEGÚN
SECTORES ECONÓMICOS-JUNIO 2007**

Sectores Económicos	Distribución porcentual al mes de Mayo 2007 1/	Variación Mensual 2/	Variación Anual 3/
Comercio	8,3	-1,5	5,0
Extractivo	31,3	-0,5	-3,2
Industria	10,6	6,2	8,1
Servicios	44,0	-0,5	-14,8
Transporte, Almc. y Comunic.	5,8	-1,3	3,8
Total	100,9	0,1	-6,4
Total absoluto	11 422		

1/ Última actualización del marco muestral, la cual se actualiza anualmente.

2/ Variación del empleo del presente mes respecto al mes anterior

3/ Variación del empleo del presente mes respecto al mismo mes del año anterior.

Nota: El sector Servicios incluye a la subrama Electricidad, Gas y Agua

FUENTE: MTPE-DNPEFP. Informe Estadístico Mensual.

II. INFLACIÓN

2.1. Inflación

En junio, el IPC de la ciudad de Cajamarca, registró una variación positiva de 1 por ciento, con relación al mes previo,

permitiendo que la inflación acumulada en los últimos doce meses alcance el 3,3 por ciento.

**CUADRO N° 10
CIUDAD DE CAJAMARCA
INFLACIÓN**

JUNIO	Var. %
Var. % mensual 1/	1,00
Var. % acumulada 2/	2,73
Var. % anual 3/	3,30

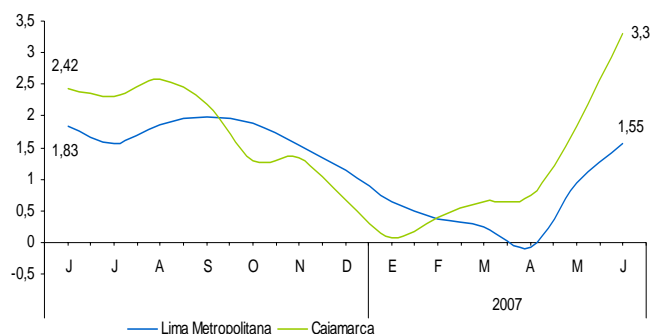
1/ Con respecto al mes anterior.

2/ A junio de 2007.

3/ Últimos doce meses.

FUENTE: INEI – Cajamarca

**GRÁFICO N° 6
INFLACIÓN ÚLTIMOS DOCE MESES
(Variación porcentual anualizada)**



La inflación mensual se sustentó principalmente, en el alza de precios en los grupos de Alimentos y Bebidas (1,78 por

ciento), Vestido y Calzado (0,79 por ciento) y Cuidados de la Salud (0,59 por ciento).

CUADRO Nº 11
CIUDAD DE CAJAMARCA: INFLACIÓN POR GRANDES GRUPOS DE CONSUMO
(Año Base 1994=100)

	PONDERACIÓN	Variación Porcentual		
		Mensual	Acumulada	Anualizada
INDICE GENERAL	100,00	1,00	2,73	3,30
1. Alimentos y Bebidas	50,79	1,78	5,00	5,88
2. Vestido y Calzado	9,14	0,79	0,14	0,94
3. Alq. de Vivienda, Combustibles. y Electric.	13,10	0,10	1,77	1,60
4. Muebles, Enseres. y Mant. de la Vivienda	5,54	-0,13	3,03	2,54
5. Cuidados, Conservacion de la Salud	3,36	0,59	1,12	1,03
6. Transportes y Comunicaciones	-0,51	0,42	-1,30	-0,67
7. Esparc., Divers., Serv. Cult. y de Ens.	5,01	0,46	2,65	2,43
8. Otros Bienes y Servicios	6,12	0,17	-3,21	-1,00

FUENTE: INEI - Cajamarca

En cuanto a los productos de primera necesidad, los que registraron mayor crecimiento en sus precios fueron: pollo eviscerado (17 por ciento), pan (14,8

por ciento), tollo (11,9 por ciento), entre otros.

No hubo productos que redujeran su nivel de precios durante el presente mes.

CUADRO Nº 19
CIUDAD DE CAJAMARCA: PRODUCTOS DE MAYOR VARIACIÓN EN SUS PRECIOS
(Junio 2007 – Porcentajes)

Subieron sus precios	%
Pollo eviscerado	17,0
Pan (unidad)	14,8
Tollo	11,9
Aceite embotellado	10,0
Trigo grano entero	9,5
Leche evaporada	9,1
Arveja seca partida	9,1
Huevos a granel	9,1

FUENTE: INEI - Cajamarca

III. SECTOR EXTERNO

3.1. Exportaciones

Las exportaciones de Cajamarca, realizadas por diferentes puntos de embarque del país, totalizaron en junio US\$ 77,8 millones, 51,9 por ciento menos de lo

exportado en análogo mes de 2006, por la menor exportación de productos tradicionales (52,2 por ciento)

En los productos tradicionales, que constituyen el 99,4 por ciento del total exportado en el mes, disminuyó la exportación de productos mineros, básicamente oro, cuyo valor se redujo 53,3 por ciento. Por el contrario, la exportación de productos agrícolas, particularmente café, aumentó en 26,6 por ciento.

Durante los primeros seis meses del año, las exportaciones alcanzaron un valor de US\$ 499,4 millones, 47,2 por ciento menos de lo registrado en igual período de 2006. Las exportaciones tradicionales declinaron 47,3 por ciento, mientras que las no tradicionales disminuyeron 25,7 por ciento.

CUADRO N° 12
EXPORTACIONES POR GRUPO DE PRODUCTOS 1/
(Valor FOB en miles de US\$)

TIPO	JUNIO			ENERO - JUNIO		
	2006	2007	Var %	2006	2007	Var %
Productos Tradicionales	161 804	77 359	-52,2	940 931	495 783	-47,3
Agrícolas	2 333	2 954	26,6	6 847	12 671	85,0
Mineros	159 471	74 406	-53,3	934 084	483 113	-48,3
Productos No tradicionales	79	443	461,8	4 986	3 705	-25,7
Agropecuarios	0	371	-	89	1 296	3/
Otros 2/	79	72	-8,6	4 897	2 409	-50,8
TOTAL	161 883	77 802	-51,9	945 917	499 488	-47,2

1/ Información preliminar

2/ Frutos del género capsicum, demás hortalizas en conserva, artesanías, finos de carbón, mercurio.

FUENTE: SUNAT. Campo Ubigeo

ELABORACIÓN: BRCP, Sede Regional Trujillo. Departamento de Estudios Económicos

Lo exportado durante los seis primeros meses del año, se concentra en dos países que adquirieron 97,9 por ciento del valor exportado. Suiza adquiere el 62

por ciento del total, principalmente oro. Le sigue Estados Unidos (35,9 por ciento) con oro y café.

CUADRO N° 13
PRINCIPALES PAÍSES DE DESTINO Y PRINCIPAL PRODUCTO EXPORTADO
(Enero - Junio 2007)

País	% del Total	Principal Producto
Suiza	62,0	Oro
Estados Unidos	35,9	Oro y café
Países Bajos	0,2	Café
Alemania	0,2	Café y tara
Otros Países	1,7	Otros
Total	100,0	

FUENTE: SUNAT. Campo Ubigeo

ELABORACION: BRCP, Sede Regional Trujillo. Departamento de Estudios Económicos

En lo referente a los puntos de embarque, el 75 por ciento del volumen mensual exportado (5,6 mil Tm), se ha efectuado por el puerto de Paita, básicamente café. Por el puerto del

Callao se ha embarcado principalmente tara (299 Tm), mientras que por el aeropuerto Jorge Chávez, se embarcó oro (10 Tm).

IV. FINANZAS PÚBLICAS

4.1. Gobierno Central

En junio, los ingresos corrientes del Gobierno Central, ascendieron a S/. 8,3 millones, 22 por ciento más, en términos reales, respecto a similar mes de 2006. La expansión se produjo, principalmente, por el IGV y el Impuesto a los Ingresos, cuya recaudación aumentó en 37 y 13 por ciento, respectivamente.

los ingresos recaudados totalizaron S/. 50,2 millones, 16 por ciento por encima de los ingresos registrados en igual lapso del pasado año. Destaca lo recaudado por impuesto a los Ingresos e IGV, con una expansión de 17,6 y 13,7 por ciento respectivamente.

En los primeros 6 meses del año,

CUADRO N° 14
INGRESOS CORRIENTES DEL GOBIERNO CENTRAL
(En miles de nuevos soles)

	JUNIO			ENERO - JUNIO		
	2006	2007	Var% 1/	2006	2007	Var% 1/
I. INGRESOS TRIBUTARIOS	6 757	8 374	22,0	42 868	50 051	16,1
1. Impuestos a los Ingresos	3 861	4 430	13,0	23 286	27 554	17,6
- Personas Naturales	1 014	920	-10,7	5 790	5 974	2,6
- Personas Jurídicas	2 637	3 021	12,8	13 522	17 551	29,0
- Regularización	209	489	130,2	3 974	4 029	0,8
2. Impuestos a la Importación	0	0	0,0	0	0	0,0
3. Impuestos General a las Ventas	2 316	3 221	37,0	15 576	17 812	13,7
- Operaciones internas	2 316	3 221	37,0	15 576	17 812	13,7
- Operaciones Externas	0	0	0,0	0	0	0,0
4. Impuestos Selectivo al Consumo 2/	1	1	0,0	3	5	34,6
5. Otros Ingresos Tributarios	580	721	22,5	4 002	4 681	16,3
II. INGRESOS NO TRIBUTARIOS	22	25	11,9	185	178	-4,4
TOTAL	6 779	8 399	22,0	43 053	50 228	16,0

1/ Variación en términos reales

2/ Incluye ISC por operaciones externas

FUENTE: Superintendencia Nacional de Administración Tributaria - SUNAT

ELABORACION: BCRP, Sede Regional Trujillo. Departamento de Estudios Económicos

4.2. Gobierno Regional

Los gastos del Gobierno Regional totalizaron en junio S/. 52,2 millones, 0,2 por ciento menos, en términos reales, respecto al análogo mes de 2006.

El gasto corriente observó una reducción de 10,4 por ciento, mientras que el gasto de capital aumentó 72,8 por ciento con respecto a junio del 2006.

De enero a junio, el gasto total acumuló la suma de S/.292,2 millones, 2,2 por ciento menos de lo efectuado en el similar mes de 2006. Los gastos corrientes aumentaron 3,3 por ciento, mientras que los gastos de capital disminuyeron 29,6 por ciento.

CUADRO N° 15
GASTOS DEL GOBIERNO REGIONAL
(En miles de nuevos soles)

	JUNIO			ENERO - JUNIO		
	2006	2007	Var % 1/	2006	2007	Var % 1/
A.GASTO CORRIENTE	45 156	41 070	-10,4	247 696	257 360	3,3
5.1.Pers. y obligac.soc.	36 111	32 752	-10,7	196 868	204 978	3,5
5.2.Obligaciones Previs.	5 138	4 895	-6,2	31 425	31 112	-1,6
5.3.Bienes y Servicios	3 847	2 942	-24,7	19 056	18 299	-4,6
5.4.Otros gastos corrientes	60	481	689,4	347	2 971	751,0
B.GASTO DE CAPITAL	6 354	11 149	72,8	49 297	34 925	-29,6
6.5.Inversiones	6 168	4 589	-26,7	32 899	28 124	-15,0
6.7.Otros gast.de capital	186	6 560	2/	16 398	6 801	-58,8
TOTAL	51 510	52 219	-0,2	296 993	292 285	-2,2

1/ Variación en términos reales

2/ Variación mayor al mil por ciento

FUENTE: Gobierno Regional de Cajamarca.

ELABORACION: BCRP, Sede Regional Trujillo. Departamento de Estudios Económicos

Los recursos que financian el presupuesto regional del mes provienen en un 75,5 por ciento de las Transferencias del Gobierno Central (Recursos Ordinarios), en un 18,2 por ciento del Canon y Sobre

Canon, en un 4,9 por ciento de las Donaciones y Transferencias y el 1,4 por ciento restante, proviene de los Recursos Directamente Recaudados.

CUADRO N° 16
GASTOS DEL GOBIERNO REGIONAL POR FUENTE DE FINANCIAMIENTO
(En miles de nuevos soles)

	JUNIO			ENERO - JUNIO		
	2006	2007	Var%	2006	2007	Var%
Recursos Ordinarios	43 095	39 453	-9,9	236 932	245 985	3,2
Canon y Sobre Canon	4 907	9 498	90,6	35 760	21 223	-41,0
Recursos Direct.Recaudados	714	719	-0,8	4 750	4 566	-4,5
Donaciones y Transferencias	2 794	2 549	-10,2	19 551	20 511	4,3
TOTAL	51 510	52 219	-0,2	296 993	292 285	-2,2

1/ Variación en términos reales

FUENTE: Gobierno Regional de Cajamarca.

ELABORACION: BCRP, Sede Regional Trujillo. Departamento de Estudios Económicos

La inversión realizada por el Gobierno Regional, disminuyó en junio 26,7 por ciento, en términos reales, respecto a similar mes del pasado año. La reducción de debió, principalmente, a la menor inversión en los sectores energía y educación de 80,7 y 56,9 por ciento, respectivamente.

La inversión acumulada, en los primeros 6 meses totalizó S/. 28,1 millones, 15 por ciento menos de lo invertido en igual periodo del pasado año.

La inversión se reduce, principalmente, en los sectores educación (52,7 por ciento) y previsión social (51,6 por ciento).

CUADRO N° 17
INVERSIÓN DEL GOBIERNO REGIONAL POR FUNCIONES
(En miles de nuevos soles)

	JUNIO			ENERO - JUNIO		
	2006	2007	Var % 1/	2006	2007	Var % 1/
Administración y planeamiento	108	47	-57,0	682	971	41,6
Agraria	312	571	80,2	1 672	1 602	-4,8
Educación y cultura	1 557	682	-56,9	5 773	2 747	-52,7
Energía y recursos minerales	2 228	437	-80,7	7 456	5 869	-21,8
Protección y previsión social	6	163	2/	790	385	-51,6
Salud y saneamiento	419	617	45,0	761	2 741	258,2
Transporte	1 521	2 073	34,2	15 686	13 808	-12,5
Vivienda y desarrollo urbano	0	0	0,0	2	0	-100,0
Industria, comercio y servicios	17	0	-100,0	77	0	-100,0
TOTAL	6 168	4 589	-26,7	32 899	28 124	-15,0

1/ Variación en términos reales

2/Variación mayor al mil por ciento

FUENTE: Gobierno Regional de Cajamarca.

ELABORACION: BCRP, Sede Regional Trujillo. Departamento de Estudios Económicos

V. MONEDA Y CRÉDITO

5.1. Depósitos del Sistema Financiero

Los depósitos y obligaciones del sistema financiero ascendieron en junio a S/.653,2 millones, 14 por ciento más, en términos reales, con relación al nivel alcanzado en igual mes del pasado año, básicamente por el aumento de los depósitos en moneda extranjera (32,9 por ciento).

El aumento de los depósitos en moneda extranjera se produjo en las operaciones de las empresas bancarias (35,7 por ciento), principalmente en la modalidad de depósitos a la vista, cuyo aumento fue de 128,8 por ciento. Por su parte, en las instituciones de microfinanzas (IMF), los

depósitos en dólares aumentaron en 10,7 por ciento.

En cuanto a los depósitos en moneda nacional, su expansión se sustenta también en lo registrado en las IMF, cuyos depósitos aumentaron en 45,6 por ciento, por el dinamismo tanto de la modalidad de a plazo (45,7 por ciento) como de ahorro (45,4 por ciento). En las empresas bancarias, por el contrario, los depósitos disminuyeron en 2,9 por ciento, por el descenso de los depósitos a la vista (14,4 por ciento) y a plazo (5,9 por ciento).

CUADRO N° 18
DEPÓSITOS EN EL SISTEMA FINANCIERO
(SalDOS en miles de nuevos soles)

	JUNIO		
	2006	2007	Var.% 1/
Banco de la Nación	0	0	0,0
Empresas Bancarias	495 641	560 075	11,3
Instituciones de Microfinanzas	68 438	93 218	34,1
Cajas Municipales	45 611	60 697	31,0
Cajas Rurales	22 827	32 521	40,3
TOTAL	564 080	653 293	14,0
En M/N	359 950	377 718	3,3
En M/E	204 130	275 575	32,9

1/ Variación en términos reales

FUENTE: Superintendencia de Banca, Seguros y AFP

ELABORACION: BCRP, Sede Regional Trujillo. Departamento de Estudios Económicos

Al finalizar junio, el 73,1 por ciento de los depósitos se encuentran en tres instituciones: el Banco de Crédito (43,5 por ciento), el Banco Scotiabank (16,6 por ciento) y el Banco Continental (13 por

ciento). Por su parte las instituciones especializadas en microfinanzas reciben, en conjunto, el 14,3 por ciento de los depósitos totales.

**CUADRO N° 19
PARTICIPACIÓN EN LOS DEPÓSITOS
(En %)**

	JUNIO		
	Miles de S/.	Mes	Acumulado
Banco de Crédito	284 146	43,5	43,5
Banco Scotiabank	108 317	16,6	60,1
Banco Continental	84 963	13,0	73,1
Banco Interbank	59 643	9,1	82,2
Caja Municipal de Piura	38 851	5,9	88,2
Caja Rural Cajamarca	27 617	4,2	92,4
Caja Trujillo	21 846	3,3	95,7
Banco Financiero	14 748	2,3	98,0
Banco del Trabajo	6 218	1,0	98,9
Caja Nor Perú	2 729	0,4	99,4
Caja Rural Sipan	2 175	0,3	99,7
Mi Banco	1 264	0,2	99,9
Banco Interamericano	776	0,1	100,0
TOTAL	653 293	100,0	

FUENTE: Superintendencia de Banca, Seguros y AFP

ELABORACION: BRCP, Sede Regional Trujillo. Departamento de Estudios Económicos

5.2. Crédito del Sistema Financiero

El crédito real al sector privado aumentó en junio 32,9 por ciento, con relación a similar mes del pasado año, tanto por el mayor crédito en moneda nacional (41,7 por ciento) como en moneda extranjera (18,8 por ciento). Al finalizar junio, el saldo de lo colocado fue S/ 652,9 millones, de los cuales el 65,6 por ciento está en moneda nacional.

El crédito de las empresas bancarias aumentó en 43,3 por ciento y destacan los bancos Financiero y Crédito con una expansión de 368,2 y 70,2 por ciento, respectivamente. Por su parte, el crédito de las IMF aumentó en 21,4 por ciento y sobresalen la Edpyme Efectiva y la Caja Rural Nor Perú con aumentos de 122,8 y 37,3 por ciento, respectivamente.

**CUADRO N° 20
CRÉDITO DEL SISTEMA FINANCIERO
(Saldos en miles de nuevos soles)**

	JUNIO		
	2006	2007	Var.% 1/
Banco de la Nación	0	0	0,0
Empresas Bancarias	253 979	369 603	43,3
Instituciones de Microfinanzas	229 757	283 326	21,4
Cajas Municipales	172 013	196 820	12,7
Cajas Rurales	38 966	51 788	30,9
Edpymes	18 778	34 718	82,1
TOTAL	483 736	652 929	32,9
En M/N	297 431	428 131	41,7
En M/E	186 305	224 798	18,8

1/ Variación en términos reales

FUENTE: Superintendencia de Banca, Seguros y AFP

ELABORACION: BRCP, Sede Regional Trujillo. Departamento de Estudios Económicos

El 72 por ciento de la cartera de crédito se concentra en cinco instituciones: el Banco Scotiabank (17,8 por ciento), la Caja Trujillo (15,5 por ciento), la Caja Municipal de Piura (14,7 por ciento), el Banco de Crédito (13,6 por ciento) y el

Banco Continental (10,5 por ciento). Las instituciones especializadas en apoyar a la microempresa canalizan el 43,3 por ciento del financiamiento y destacan las cajas municipales de Trujillo y Piura.

**CUADRO N 21
PARTICIPACIÓN EN LOS CRÉDITOS
(En %)**

	JUNIO		
	Miles de S/.	Mes	Acumulado
Banco Scotiabank	116 248	17,8	17,8
Caja Trujillo	101 082	15,5	33,3
Caja Municipal de Piura	95 738	14,7	47,9
Banco de Crédito	88 490	13,6	61,5
Banco Continental	68 532	10,5	72,0
Banco Interbank	43 638	6,7	78,7
Caja Rural Cajamarca	28 116	4,3	83,0
Edpyme Edyficar	22 777	3,5	86,5
Banco Financiero	20 518	3,1	89,6
Mi Banco	16 474	2,5	92,1
Banco del Trabajo	13 941	2,1	94,3
Caja Nor Perú	13 324	2,0	96,3
CRAC Sipan	10 348	1,6	97,9
Edpyme Raíz	8 598	1,3	99,2
Edpyme Efectiva	3 343	0,5	99,7
Banco Falabella	1 762	0,3	100,0
TOTAL	652 929	100,0	

FUENTE: Superintendencia de Banca, Seguros y AFP
ELABORACION: BRCP, Sede Regional Trujillo. Departamento de Estudios Económicos

En cuanto a la cartera atrasada, la mora asciende en el mes a 3,3 por ciento. La morosidad en dólares es de 3,3 por

ciento, mientras que en moneda nacional es de 3,4 por ciento.

**CUADRO Nº 22
MOROSIDAD EN EL SISTEMA FINANCIERO 1/
(En % de las colocaciones brutas)**

	JUNIO		
	2006	2007	Var. %
1. Sistema Bancario	4,4	1,4	-68,2
2. Instituciones de Microfinanzas	4,3	5,3	23,3
Cajas Municipales	3,7	5,0	35,1
Cajas Rurales	7,1	6,4	-9,9
Edpymes	4,1	4,6	12,2
TOTAL	4,3	3,3	-23,3
En M/N	4,3	3,4	-20,9
En M/E	4,5	3,3	-26,7

1/ Cartera pesada=créditos vencidos+créditos en cobranza judicial/colocaciones brutas.
FUENTE: Instituciones Financieras
ELABORACION: BRCP, Sede Regional Trujillo. Departamento de Estudios Económicos

5.3 Crédito a la Pequeña y Microempresa

El crédito otorgado a la pequeña y microempresa registró en junio un saldo de S/. 147 millones, otorgado en su mayor

parte (39,3 por ciento) por la Caja Trujillo, cuyo financiamiento creció 34,1 por ciento, respecto a igual mes del pasado año.

CUADRO N° 32
CRÉDITO OTORGADO A LA PEQUEÑA Y MICROEMPRESA
(saldos en miles de nuevos soles)

Instituciones	JUNIO		
	2006	2007	Var % 1/
Especializadas en Microfinanzas	61 206	118 357	90,4
Caja Trujillo	42 428	57 796	34,1
Edpyme Edyficar	17 300	22 777	29,6
CRAC.Sipan	n.d	18 473	-
CRAC. Cajamarca	n.d	8 772	-
Caja Nor Peru	n.d	7 196	-
Edpyme Efectiva	1 478	3 343	122,8
Empresas Bancarias	11 424	28 674	147,2
Mi Banco	11 424	15 823	36,4
Banco del Trabajo	n.d	10 226	-
Banco Continental	n.d	2 453	-
Banco de Credito	n.d	172	-
TOTAL	72 630	147 031	99,3

1/ Variación en términos reales

FUENTE: Instituciones Financieras

ELABORACION: BRCP, Sede Regional Trujillo. Departamento de Estudios Económicos

INFORMACIÓN ESTADÍSTICA

CUADRO 1

**DEPÓSITOS Y OBLIGACIONES DEL SISTEMA FINANCIERO
(Saldos en miles de nuevos soles)**

	2006							2007					
	JUN	JUL	AGO	SET	OCT	NOV	DIC	ENE	FEB	MAR	ABR	MAY	JUN
I.EMPRESAS BANCARIAS	495.642	490.161	515.263	488.630	464.601	485.793	450.983	443.608	458.079	449.526	536.574	535.437	560.075
Depósitos a la vista	252.413	246.168	285.320	256.029	237.070	252.599	219.336	213.976	221.963	211.719	271.321	278.928	291.273
En m/n	202.963	194.687	205.455	210.516	194.685	201.656	176.531	176.571	187.477	169.764	171.362	171.868	176376
En m/e	49.450	51.481	79.865	45.513	42.385	50.943	42.805	37.405	34.486	41.955	99.959	107.060	114897
Depósitos de ahorro	158.530	159.521	151.876	152.228	148.011	152.043	152.234	151.829	160.380	164.241	189.091	174.663	187.393
En m/n	88.543	84.672	78.173	82.013	79.724	87.237	88.745	85.031	89.729	90.080	120.730	103.545	111897
En m/e	69.987	74.849	73.703	70.215	68.287	64.806	63.489	66.798	70.651	74.161	68.361	71.118	75496
Depósitos a plazo	84.699	84.472	78.067	80.373	79.520	81.151	79.413	77.803	75.736	73.566	76.162	81.846	81.409
En m/n	22.488	22.671	22.443	22.785	22.928	21.353	20.941	20.503	19.479	19.325	19.918	21.659	21499
En m/e	62.211	61.801	55.624	57.588	56.592	59.798	58.472	57.300	56.257	54.240	56.244	60.187	59910
II.INSTITUCIONES DE MICROFINANZAS	68.438	72.084	72.149	74.320	75.942	79.050	81.469	81.610	83.235	86.432	87.083	87.391	93.218
Depósitos de ahorro	21.569	25.515	25.943	26.300	26.770	28.232	31.133	29.053	29.023	29.900	37.067	29.583	30.178
En m/n	14.698	15.703	16.637	16.924	17.928	19.983	22.527	21.773	20.778	22.477	21.751	21.954	21697
En m/e	6.871	9.812	9.306	9.376	8.842	8.249	8.606	7.280	8.245	7.424	15.316	7.629	8481
Depósitos a plazo	46.869	46.569	46.206	48.020	49.172	50.818	50.336	52.557	54.212	56.532	50.016	57.808	63.040
En m/n	31.257	31.208	31.792	33.524	34.399	36.005	35.423	36.495	37.877	40.085	34.032	42.362	46249
En m/e	15.612	15.361	14.414	14.496	14.773	14.813	14.913	16.062	16.335	16.447	15.984	15.446	16791
III.TOTAL SISTEMA FINANCIERO	564.080	562.245	587.412	562.950	540.543	564.843	532.452	525.218	541.314	535.958	623.657	622.828	653.293
Depósitos a la vista	252.413	246.168	285.320	256.029	237.070	252.599	219.336	213.976	221.963	211.719	271.321	278.928	291.273
En m/n	202.963	194.687	205.455	210.516	194.685	201.656	176.531	176.571	187.477	169.764	171.362	171.868	176376
En m/e	49.450	51.481	79.865	45.513	42.385	50.943	42.805	37.405	34.486	41.955	99.959	107.060	114897
Depósitos de ahorro	180.099	185.036	177.819	178.528	174.781	180.275	183.367	180.882	189.403	194.141	226.158	204.246	217.571
En m/n	103.241	100.375	94.810	98.937	97.652	107.220	111.272	106.804	110.507	112.556	142.481	125.499	133594
En m/e	76.858	84.661	83.009	79.591	77.129	73.055	72.095	74.078	78.896	81.585	83.677	78.747	83977
Depósitos a plazo	131.568	131.041	124.273	128.393	128.692	131.969	129.749	130.360	129.948	130.098	126.178	139.654	144.449
En m/n	53.745	53.879	54.235	56.309	57.327	57.358	56.364	56.998	57.356	59.410	53.950	64.021	67748
En m/e	77.823	77.162	70.038	72.084	71.365	74.611	73.385	73.362	72.592	70.687	72.228	75.633	76701

/ Scotiabank a partir del 11 de setiembre 2006

1/ Bco. Financiero inicia sus operaciones en Cajamarca en Marzo 2006

2/ C.Rural Cruz de Chalpón a partir de marzo es Caja Sipán

3/ Bco. Interamericano inicia sus operaciones en Cajamarca en Junio 2007

FUENTE: Superintendencia de Banca, Seguros y AFP

ELABORACION : BRCP, Sede Regional Trujillo. Departamento de Estudios Económicos

CUADRO 2

DEPÓSITOS EN LAS ENTIDADES FINANCIERAS UBICADAS POR CIUDADES –JUNIO 2007
(Saldos en miles de nuevos soles)

ENTIDADES FINANCIERAS	DEPÓSITOS										TOTAL CAJAMARCA	
	CAJAMARCA		CAJABAMBA*		CHOTA		CUTERVO		JAEN		M/N	M/E
	M/N	M/E	M/N	M/E	M/N	M/E	M/N	M/E	M/N	M/E		
I. SISTEMA BANCARIO	290.024	235.092	0	0	0	0	0	0	19.748	15.211	309.772	250.303
A. BANCO DE LA NACIÓN	<u>0</u>	<u>0</u>	<u>0</u>	<u>0</u>	0	0	0	0	0	0	0	0
B. EMPRESAS BANCARIAS	290 024	235 092	0	0	0	0	0	0	19 748	15 211	309 772	250 303
Interbank	47 302	12 341	0	0	0	0	0	0	0	0	47 302	12 341
Continental	44 987	23 783	0	0	0	0	0	0	9 895	6 298	54 882	30 081
Crédito	124 066	142 421	0	0	0	0	0	0	8 904	8 755	132 970	151 176
Scotiabank	55 466	52 851	0	0	0	0	0	0	0	0	55 466	52 851
Del Trabajo	3 107	2 004	0	0	0	0	0	0	949	158	4 056	2 162
Mi Banco	934	330	0	0	0	0	0	0	0	0	934	330
Financiero 1/	14 123	625	0	0	0	0	0	0	0	0	14 123	625
Interamericano	39	737	0	0	0	0	0	0	0	0	39	737
Falabella Perú	0	0	0	0	0	0	0	0	0	0	0	0
II. INSTITUCIONES DE MICROFINANZAS	46 671	22 037	1 084	224	2 676	254	870	12	16 645	2 745	67 946	25 272
Caja Rural Nor Perú	2 013	716	0	0	0	0	0	0	0	0	2 013	716
Caja Rural Cajamarca	18 226	9 391	0	0	0	0	0	0	0	0	18 226	9 391
Caja Municipal –Piura	16 577	8 242	0	0	1 767	163	870	12	9 495	1 725	28 709	10 142
Edpyme EFECTIVA	0	0	0	0	0	0	0	0	0	0	0	0
CRAC Sipan 2/	0	0	0	0	0	0	0	0	1 753	422	1 753	422
Edpyme EDYFICAR	0	0	0	0	0	0	0	0	0	0	0	0
Caja Trujillo	9 855	3 688	1 084	224	909	91	0	0	5 397	598	17 245	4 601
Edpyme Raiz /	0	0	0	0	0	0	0	0	0	0	0	0
TOTAL	336 695	257 129	1 084	224	2 676	254	870	12	36 393	17 956	377.718	275.575

* Incluye Celendín

/ Scotiabank a partir del 11 de setiembre 2006

1/ Bco. Financiero inicia sus operaciones en Cajamarca en Marzo 2006

2/ C.Rural Cruz de Chalpón a partir de marzo es Caja Sipán

FUENTE: Superintendencia de Banca, Seguros y AFP

ELABORACION : BRCP. Sede Regional Trujillo. Departamento de Estudios Económicos

CUADRO 3

**CREDITO DEL SISTEMA FINANCIERO AL SECTOR PRIVADO
(En miles de nuevos Soles)**

ENTIDADES FINANCIERAS	2006							2007					
	JUN	JUL	AGO	SET	OCT	NOV	DIC	ENE	FEB	MAR	ABR	MAY	JUN
I. SISTEMA BANCARIO	253 979	264 039	278 516	287 340	295 650	305 252	309 283	316 937	324 329	336 602	344 712	354 969	369 603
Interbank	30 281	30 787	31 061	31 111	31 478	32 242	33 288	34 992	36 430	38 257	40 588	42 550	43 638
Continental	45 218	48 923	52 263	54 122	54 543	56 155	55 503	56 158	58 698	60 080	61 312	64 982	68 532
Crédito	51 199	53 991	56 559	59 459	63 018	67 022	68 297	70 644	72 062	76 403	79 746	83 308	88 490
Scotiabank	96 526	98 339	105 323	106 823	109 112	109 978	111 662	112 564	14 792	116 153	115 845	115 155	116 248
Del Trabajo	14 672	14 193	13 917	14 200	13 637	14 117	13 739	13 812	112 983	14 325	14 263	14 161	13 941
Mi Banco	11 766	12 022	12 312	13 024	13 311	13 720	13 714	14 204	13 955	15 161	15 481	15 784	16 474
Financiero 1/	4 316	5 784	7 081	8 601	10 551	12 018	13 080	14 563	15 409	16 222	17 477	19 028	20 518
Interamericano	0	0	0	0	0	0	0	0	0	0	0	0	0
Falabella Perú	0	0	0	0	0	0	0	0	0	0	0	1 350	1 762
II. INSTITUCIONES DE MICROFINANZAS	229 757	233 709	238 365	229 918	248 616	258 665	261 066	263 501	268 321	273 791	277 414	264 507	283 326
Caja Rural Nor Perú	9 559	10 022	10 362	10 664	11 141	11 498	11 601	11 877	11 985	12 103	12 467	13 008	13 324
Caja Rural Cajamarca	21 563	21 837	21 901	8 058	22 520	24 078	24 603	25 195	25 611	26 462	26 786	27 405	28 116
Caja Municipal de Piura	93 138	95 276	96 439	99 312	99 801	98 552	97 272	95 317	95 686	96 475	96 343	96 838	95 738
Edpyme EFECTIVA	1 478	1 646	1 830	1 915	2 034	2 142	2 609	2 636	2 652	2 720	2 814	3 172	3 343
CRAC Sipan 2/	7 844	7 870	7 935	8 058	8 198	8 362	8 660	8 770	9 200	9 554	9 942	10 179	10 348
Edpyme EDYFICAR	17 300	17 396	17 822	17 796	18 437	19 253	20 382	20 931	21 388	21 750	22 290	22 709	22 777
Caja Trujillo	78 875	79 661	82 076	84 113	86 485	89 010	89 610	92 117	94 898	97 170	98 700	82 709	101 082
Edpyme Raiz /	0	0	0	0	0	5 770	6 329	6 658	6 901	7 556	8 072	8 487	8 598
TOTAL	483 736	497 748	516 880	517 257	544 266	563 917	570 349	580 438	592 650	610 392	622 126	619 476	652 929
En M/N	297 431	303 686	316 628	315 949	339 198	351 032	360 270	371 511	381 940	394 801	403 113	401 003	428 131
En M/E	186 305	194 062	200 253	201 308	210 042	212 885	210 079	208 927	210 710	215 591	219 013	219 824	224 798

/ Scotiabank a partir del 11 de setiembre 2006

1/ Bco. Financiero inicia sus operaciones en Cajamarca en Marzo 2006

2/ C.Rural Cruz de Chalpón a partir de marzo es Caja Sipán

FUENTE: Superintendencia de Banca, Seguros y AFP

ELABORACION : BRCP, Sede Regional Trujillo. Departamento de Estudios Económicos

CUADRO 4

CRÉDITOS DE LAS ENTIDADES FINANCIERAS UBICADAS POR CIUDADES JUNIO 2007
(Saldos en miles de nuevos soles)

ENTIDADES FINANCIERAS	COLOCACIONES										TOTAL CAJAMARCA		
	CAJAMARCA		CAJABAMBA*		CHOTA		CUTERVO		JAEN		M/N	M/E	
	M/N	M/E	M/N	M/E	M/N	M/E	M/N	M/E	M/N	M/E			
I. SISTEMA BANCARIO	157.231	158.561	0	0	0	0	0	0	0	42.257	11.554	199.488	170.115
A. BANCO DE LA NACIÓN	0	0	0	0	0	0	0	0	0	0	0	0	0
B. EMPRESAS BANCARIAS	157.231	158.561	0	0	0	0	0	0	42.257	11.554	199.488	170.115	
Interbank	35.705	7.933	0	0	0	0	0	0	0	0	35.705	7.933	
Continental	8.305	28.685	0	0	0	0	0	0	26.609	4.933	34.914	33.618	
Crédito	34.384	36.880	0	0	0	0	0	0	10.733	6.493	45.117	43.373	
Scotiabank	40.279	75.969	0	0	0	0	0	0	0	0	40.279	75.969	
Del Trabajo	7.865	1.033	0	0	0	0	0	0	4.915	128	12.780	1.161	
Mi Banco	9.789	6.685	0	0	0	0	0	0	0	0	9.789	6.685	
Financiero 1/	19.142	1.376	0	0	0	0	0	0	0	0	19.142	1.376	
Interamericano	0	0	0	0	0	0	0	0	0	0	0	0	
Falabella Perú	1.762	0	0	0	0	0	0	0	0	0	1.762	0	
II. INSTITUCIONES DE MICROFINANZAS	115.742	39.445	7.270	475	19.383	2.245	5.340	902	80.908	11.616	228.643	54.683	
Caja Rural Nor Perú	10.113	227	2.919	65	0	0	0	0	0	0	13.032	292	
Caja Rural Cajamarca	19.208	8.908	0	0	0	0	0	0	0	0	19.208	8.908	
Caja Municipal –Piura	26.726	21.046	0	0	6.129	1.963	5.340	902	26.937	6.695	65.132	30.606	
Edpyme EFECTIVA	2.378	3	0	0	0	0	0	0	962	0	3.340	3	
CRAC Sipan 2/	0	0	0	0	0	0	0	0	9.833	515	9.833	515	
Edpyme EDYFICAR	20.632	2.145	0	0	0	0	0	0	0	0	20.632	2.145	
Caja Trujillo	28.388	6.815	4.351	410	13.254	282	0	0	43.176	4.406	89.169	11.913	
Edpyme Raiz /	8.297	301	0	0	0	0	0	0	0	0	8.297	301	
TOTAL	272.973	198.006	7.270	475	19.383	2.245	5.340	902	123.165	23.170	428.131	224.798	

/ Scotiabank a partir del 11 de setiembre 2006

1/ Bco. Financiero inicia sus operaciones en Cajamarca en Marzo 2006

2/ C.Rural Cruz de Chalpón a partir de marzo es Caja Sipán

FUENTE: Superintendencia de Banca, Seguros y AFP

ELABORACION : BRCP, Sede Regional Trujillo. Departamento de Estudios Económicos

CUADRO 5

CARTERA PESADA EN EL SISTEMA FINANCIERO
(En porcentajes)

ENTIDADES FINANCIERAS	2006							2007					
	JUN	JUL	AGO	SET	OCT	NOV	DIC	ENE	FEB	MAR	ABR	MAY	JUN
A. BANCA MÚLTIPLE	4,4	2,6	2,4	2,4	2,3	2,1	1,1	1,3	1,3	1,3	1,3	1,4	1,4
Interbank	1,5	0,8	0,9	1,2	0,9	1,1	1,6	1,8	2,2	1,2	1,2	1,1	1,1
Continental	1,9	1,7	2,0	1,8	1,7	1,5	1,9	1,8	1,6	1,0	1,0	0,9	0,8
Crédito	14,9	8,0	5,4	6,4	6,0	5,3	0,1	0,9	0,7	8,3	6,3	7,8	7,0
Del Trabajo	1,1	1,1	1,2	0,7	0,7	0,8	0,8	0,8	3,3	3,1	4,0	4,1	4,1
Scotiabank	5,3	0,1	4,9	4,9	4,3	4,0	3,9	3,9	0,8	0,8	0,8	0,8	0,8
Mi Banco	2,1	2,4	2,4	2,2	2,2	2,1	2,2	2,2	3,5	4,7	4,7	4,7	5,2
Financiero 1/	0,0	0,0	0,0	0,0	0,0	0,0	0,0	0,0	0,0	0,0	0,0	0,0	0,0
B. INSTITUCIONES DE MICROFINANZAS	4,3	4,7	5,0	5,2	5,2	3,8	4,2	4,3	3,7	4,6	4,7	5,4	5,3
Caja Rural Nor Perú	2,3	1,7	2,8	3,7	2,7	2,9	3,7	1,0	1,0	3,3	3,2	1,5	3,4
Caja Rural Cajamarca	9,1	10,2	9,9	24,8	7,1	5,8	8,1	8,0	7,6	7,2	7,4	7,1	7,6
Caja Municipal de Piura	4,9	5,3	5,4	5,4	5,3	5,3	5,6	6,4	4,6	6,3	6,3	8,0	7,5
CRAC Sipan 2/	7,1	8,2	1,4	1,9	7,8	1,1	0,9	1,9	7,8	6,8	6,5	6,6	6,6
Edpyme EDYFICAR	4,3	4,7	7,8	7,8	5,3	7,8	7,8	7,8	3,9	4,1	4,1	4,6	4,0
Caja Municipal de Trujillo	2,4	2,7	5,4	5,4	2,7	3,9	3,9	4,0	1,8	2,0	2,2	2,5	2,7
Edpyme EFECTIVA	1,2	1,4	3,3	3,2	1,8	1,7	1,7	1,8	6,4	1,9	9,9	7,1	9,2
Edpyme Raiz	0,0	0,0	0,0	0,0	0,0	0,0	0,0	0,0	0,0	0,0	0,0	0,0	0,0
TOTAL	4,3	3,6	3,6	3,7	3,3	2,9	2,5	2,7	2,4	2,9	3,0	3,4	3,3

/ Scotiabank a partir del 11 de setiembre 2006

1/ Bco. Financiero inicia sus operaciones en Cajamarca en Marzo 2006

2/ C.Rural Cruz de Chalpón a partir de marzo es CRAC SIPAN

FUENTE: Superintendencia de Banca, Seguros y AFP

ELABORACION : BRCP, Sede Regional Trujillo. Departamento de Estudios Económicos

CUADRO 6

MOROSIDAD DE LAS ENTIDADES FINANCIERAS UBICADAS POR CIUDADES – JUNIO 2007
(En porcentajes)

ENTIDADES	INDICE DE MOROSIDAD												
	CAJAMARCA		CAJABAMBA		CHOTA		CUTERVO		JAEN		TOTAL		
	M/N	M/E	M/N	M/E	M/N	M/E	M/N	M/E	M/N	M/E	M/N	M/E	
I. SISTEMA BANCARIO	1,9	0,8	0,0	0,0	0,0	0,0	0,0	0,0	0,0	0,6	2,6	1,8	0,9
EMPRESAS BANCARIAS	1,9	0,8	0,0	0,0	0,0	0,0	0,0	0,0	0,0	0,6	2,6	1,8	0,9
Interbank	0,5	2,6	0,0	0,0	0,0	0,0	0,0	0,0	0,0	0,0	0,0	0,5	2,6
Continental	0,9	0,4	0,0	0,0	0,0	0,0	0,0	0,0	0,0	1,4	0,0	1,1	0,4
Crédito	6,0	26,0	0,0	0,0	0,0	0,0	0,0	0,0	0,0	0,6	2,6	5,1	7,4
Scotiabank*	2,2	0,1	0,0	0,0	0,0	0,0	0,0	0,0	0,0	0,0	0,0	2,2	0,1
Del Trabajo	4,6	1,9	0,0	0,0	0,0	0,0	0,0	0,0	0,0	3,9	0,0	4,3	1,7
Mi Banco	6,3	3,7	0,0	0,0	0,0	0,0	0,0	0,0	0,0	0,0	0,0	6,3	3,7
Financiero	0,0	0,0	0,0	0,0	0,0	0,0	0,0	0,0	0,0	0,0	0,0	0,0	0,0
II. INSTITUC. DE MICROFINANZA	5,9	11,1	0,2	0,0	1,1	0,0	4,7	7,7	4,9	4,8	4,4	8,9	
Caja Nor Perú	4,4	0,0	0,3	0,0	0,0	0,0	0,0	0,0	0,0	0,0	3,5	0,0	
Caja Rural Cajamarca	9,0	4,4	0,0	0,0	0,0	0,0	0,0	0,0	0,0	0,0	9,0	4,4	
CMAC Piura	7,8	14,2	0,0	0,0	3,5	0,0	4,7	7,7	4,9	4,8	6,0	10,8	
Edpyme EFECTIVA	9,2	0,0	0,0	0,0	0,0	0,0	0,0	0,0	0,0	0,0	9,2	0,0	
CRAC Sipán	3,8	21,1	0,0	0,0	0,0	0,0	0,0	0,0	0,0	0,0	3,8	21,1	
Edpyme EDYFICAR /	3,9	4,6	0,0	0,0	0,0	0,0	0,0	0,0	0,0	0,0	3,9	4,6	
Caja Trujillo	5,2	5,6	0,2	0,0	0,6	0,4	0,0	0,0	1,8	0,0	2,6	3,2	
TOTAL	3,9	3,4	0,2	0,0	1,1	0,0	4,7	7,7	1,9	2,1	3,4	3,3	

* Incluye Celendín

/ Scotiabank a partir del 11 de setiembre 2006

1/ Bco. Financiero inicia sus operaciones en Cajamarca en Marzo 2006

2/ C.Rural Cruz de Chalpón a partir de marzo es Caja Sipán

FUENTE: Superintendencia de Banca, Seguros y AFP

ELABORACION : BRCP, Sede Regional Trujillo. Departamento de Estudios Económicos

CUADRO 7

**EXPORTACIONES POR TIPO DE PRODUCTO
(Miles de US\$ FOB)**

RUBROS	2006												2007					
	ENE	FEB	MAR	ABR	MAY	JUN	JUL	AGO	SEP	OCT	NOV	DIC	ENE	FEB	MAR	ABR	MAY	JUN
Exportaciones Tradicionales	120 565	149 298	162 736	152 749	193 779	161 804	127 797	109 392	146 499	104 763	114 993	110 461	77 519	83 741	124 007	60 997	73 689	77 359
Café	1 839	553	352	0	1 770	2 333	4 501	6 842	4 575	7 747	8 439	5 667	3 299	2 221	1 165	987	2 046	2 954
Oro	118 726	148 745	162 384	152 749	192 010	159 471	123 296	102 549	141 924	97 017	105 624	104 793	72 371	81 520	122 842	60 010	71 643	74 406
Plata	0	0	0	0	0	0	0	0	0	0	930	0	0	0	0	0	0	0
													1 849	0	0	0	0	0
Exportaciones No Tradicionales	322	1 252	1 319	110	1 904	79	1 220	1 237	266	19	374	13	91	251	151	710	531	443
Tabaco	0	0	0	0	0	0	0	0	0	0	0	0	0	0	0	0	0	0
Tara	0	0	13	75	0	0	0	0	0	0	36	0	0	191	141	230	363	371
Otros 1/	322	1 252	1 306	34	1 904	79	1 220	1 237	266	19	338	13	91	60	9	481	168	72
Total	120 887	150 550	164 055	152 858	195 684	161 883	129 016	110 629	146 765	104 783	115 367	110 474	77 610	83 992	124 158	61 707	74 219	77 802

1/ Cobre, demás minerales

2/ Frutos del género capsicum, demás hortalizas en conserva, artesanía, muestras de mineral, maquinaria, mercurio.

FUENTE: SUNAT. Campo Ubigeo

ELABORACIÓN: BRCP, Sede Regional Trujillo. Departamento de Estudios Económicos

CUADRO 8

**INGRESOS CORRIENTES DEL GOBIERNO CENTRAL EN TERMINOS REALES
(MILES DE NUEVOS SOLES)**

	2 006								2007						
	JUN	JUL	AGO	SEP	OCT	NOV	DIC	ENE-DIC	ENE	FEB	MAR	ABR	MAY	JUN	ENE-JUN
I. INGRESOS TRIBUTARIOS	6 757	6 623	7 024	7 177	7 336	7 929	8 452	87 409	9 904	6 716	7 947	9 682	7 429	8 374	50 051
1. Impuestos a los Ingresos	3 861	3 501	3 718	3 643	4 025	4 386	4 253	46 812	4 874	4 059	4 800	5 473	3 918	4 430	27 554
- Personas Naturales	1 014	912	968	876	901	913	956	11 315	1 255	879	935	1 045	941	920	5 974
- Personas Jurídicas	2 637	2 361	2 614	2 626	2 929	3 281	3 244	30 576	3 502	3 090	2 750	2 647	2 542	3 021	17 551
- Regularización	209	228	137	141	194	193	53	4 920	117	90	1 116	1 781	436	489	4 029
2. Impuestos a la Importación	0	0	0	0	0	0	0	0	0	0	0	0	0	0	0
3. Impuestos General a las Ventas	2 316	2 371	2 561	2 758	2 489	2 755	3 409	31 919	4 366	2 051	2 381	3 183	2 611	3 221	17 812
- Operaciones internas	2 316	2 371	2 561	2 758	2 489	2 755	3 409	31 919	4 366	2 051	2 381	3 183	2 611	3 221	17 812
- Operaciones Externas	0	0	0	0	0	0	0	0	0	0	0	0	0	0	0
4. Impuestos Selectivo al Consumo	1	0	0	0	0	1	1	6	0	1	1	0	1	1	5
5. Otros Ingresos Tributarios	580	751	745	776	821	787	790	8 672	664	606	765	1 026	899	721	4 681
II. INGRESOS NO TRIBUTARIOS	22	33	37	36	23	22	33	369	31	22	35	25	39	25	178
INGRESOS CORRIENTES (I+II)	6 779	6 656	7 061	7 213	7 359	7 951	8 485	87 778	9 934	6 738	7 982	9 707	7 468	8 399	50 228

FUENTE: SUNAT - CAJAMARCA

ELABORACIÓN: BCRP, Sede Regional Trujillo. Departamento de Estudios Económicos.

CUADRO 9

PRODUCCIÓN AGROPECUARIA
(T.M.)

AGRÍCOLA	2006										2007						AGRÍCOLA
	ABR	MAY	JUN	JUL	AGO	SEP	OCT	NOV	DIC	ENE	FEB	MAR	ABR	MAY	JUN		
Alfalfa	17 047	17 059	16 666	16 006	15 646	15 131	15 292	16 065	15 757	16413,9	14999	10001,88	9208,25	8855,42	8053,38	Alfalfa	
Arroz	21 570	35 152	22 144	17 641	12 964	8 662	12 633	20 054	17 486	5291,85	7235,6	15544,11	23980,94	40049,24	23340,2	Arroz	
Caña de azúcar	17 557	18 003	18 984	16 462	13 640	16 671	18 328	19 630	20 608	12317,5	14489,75	14882,41	14902,7	14317,55	16883,2	Caña de azúcar	
Cebada	163	991	2 459	3 746	2 822	1 615	180	40	6	0	73,8	230,1	179,6	1139,65	1495	Cebada	
Frijol grano seco	991	3 273	5 361	1 794	1 023	530	296	171	131	6	202,878	229,8	722,02	3553,93	4879,23	Frijol grano seco	
Maíz amarillo duro	8 890	10 154	11 975	14 020	6 661	1 759	2 379	5 132	881	1280,36	2702,6	5141,21	8546,38	12112,2	13403,25	Maíz amarillo duro	
Maíz amiláceo	2 312	12 291	12 790	4 147	1 574	259	0	0	18	4,5	4,65	393,05	2105,46	9998,029	13820,38	Maíz amiláceo	
Papa	41 798	27 055	21 252	14 879	13 393	12 888	18 962	27 134	18 338	15333,55	22700,82	56916,227	40460,96	27682,25	22279,75	Papa	
Rye Grass	87 677	84 282	83 126	82 517	81 252	81 114	83 337	83 985	81 194	79734,66	57234,7	83107,35	69004,889	74969,7	66392,54	Rye Grass	
Trigo	169	1 361	5 530	9 334	9 702	4 187	379	46	2	0	9,5	119,9	348,1	928,2	5159,55	Trigo	
Otros agrícolas																Otros agrícolas	
Camote	826	756	857	941	928	835	342	198	2 750	0	64,1	273,8	490,1	712	891,4	Camote	
Haba grano seco	142	1 852	494	306	78	81	26	4	6 655	0	0	1,7	949,9	552,075	918	Haba grano seco	
Lupino	0	0	17	27	12	88	111	59	0	0	0	0	0	10,5	24	Lupino	
Maíz choclo	9 860	1 272	968	22	0	33	21	0	38	2612,2	5803,9	11345	10689,55	1570,5	1000,38	Maíz choclo	
Oca	1 233	3 289	3 838	1 120	340	310	180	0	0	0	0	42	628,2	2260,4	3894,8	Oca	
Olluco	1 934	4 036	3 853	2 464	671	468	154	31	0	0	88	753,7	1251	4023,9	5293,3	Olluco	
Plátano	3 328	3 268	3 192	2 877	3 229	2 967	3 127	3 108	11	2837,7	2990,55	3323,1	3372,5	3301,2	3417,5	Plátano	
Quinua	10	30	40	37	20	2	0	0	6	0	0	0	0	54,2	56	Quinua	
Yuca	4 118	3 214	4 447	4 873	5 760	10 228	9 380	8 117	8 039	5383,48	4495,6	4087,55	5078,32	5441,1	4392,5	Yuca	
PECUARIO																PECUARIO	
Carne de ave	270	276	277	283	280	280	276	273	312	272	282	274	283	284	289	Carne de ave	
Carne de caprino	79	69	72	75	72	77	75	75	80	72	79	73	72	73	75	Carne de caprino	
Carne de ovino	338	335	331	348	344	308	320	308	344	344	373	358	370	323	332	Carne de ovino	
Carne de porcino	484	413	391	425	424	408	426	415	571	491	497	470	461	459	480	Carne de porcino	
Carne de vacuno	4 058	3 972	3 894	3 903	4 203	3 978	4 270	3 959	3 850	3576	3980	3762	4028	3976	4108	Carne de vacuno	
Huevo	79	80	85	86	82	75	68	67	60	60	58	58	63	67	72	Huevo	
Leche	21306,7	21032,7	20575,3	20422,9	19106,7	17947,7	18588,3	18624,4	20077	21351	21480	21780	21259	21853	21494	Leche	

FUENTE: Dirección Agraria de Cajamarca / Ministerio de Agricultura.

ELABORACIÓN: BCRP, Sede Regional Trujillo. Departamento de Estudios Económicos.

CUADRO 10

PRODUCCIÓN MINERA

	2006												2007						PRODUCTOS
	ENE	FEB	MAR	ABR	MAY	JUN	JUL	AGO	SEP	OCT	NOV	DIC	ENE	FEB	MAR	ABR	MAY	JUN	
MINERÍA METÁLICA																			MINERÍA METÁLICA
Plata (KGF)	11 264	8 814	10 165	10 557	11 567	10 680	9 572	10 739	9 935	9 789	9 147	7 199	8 470	6 851	8 866	6 589	7 366	4 827	Plata (KGF)
Oro (KGF)	8 640	7 898	8 365	7 993	7 699	7 660	7 241	6 190	5 402	5 072	5 303	3 832	4 434	3 839	4 751	3 407	3 633	2 396	Oro (KGF)

FUENTE: Ministerio de Energía y Minas

ELABORACIÓN: BCRP, Sede Regional Trujillo. Departamento de Estudios Económicos.

CUADRO 11

**INDICE DE PRECIOS AL CONSUMIDOR EN LA CIUDAD DE CAJAMARCA
(BASE 1994=100)**

	PONDERACIÓN	2006							2007					
		JUN	JUL	AGOS	SEP	OCT	NOV	DIC	ENE	FEB	MAR	ABR	MAY	JUN
INDICE GENERAL	100,00	175,86	175,68	175,64	175,98	175,87	177,07	176,84	175,83	176,53	177,68	178,70	179,86	181,66
1. Alimentos y Bebidas	50,79	161,18	160,60	160,80	161,44	161,58	163,47	162,54	161,52	161,58	163,62	166,07	167,68	170,67
2. Vestido y Calzado	9,14	157,95	157,72	157,48	157,33	157,56	158,94	159,21	159,47	159,48	161,03	158,95	158,19	159,44
3. Alq. de Vivienda, Combustibles. y Electric.	13,10	251,48	251,41	251,39	252,05	251,69	251,07	251,07	249,35	254,80	254,05	254,22	255,26	255,51
4. Muebles, Enseres. y Mant. de la Vivienda	5,54	157,72	157,67	158,00	157,38	156,50	156,26	156,97	157,91	158,46	158,50	158,82	161,93	161,73
5. Cuidados, Conservación de La Salud	3,36	183,56	184,27	184,06	183,60	183,79	183,57	183,41	184,10	182,86	183,92	183,47	184,36	185,46
6. Transportes y Comunicaciones	-0,51	206,04	207,20	205,46	205,06	203,61	204,64	207,37	203,31	202,50	202,53	201,59	203,81	204,67
7. Esparc., Divers., Serv. Cult. y de Ens.	5,01	174,41	174,61	174,55	174,55	174,55	173,99	174,02	174,65	177,75	177,47	177,05	177,82	178,64
8. Otros Bienes y Servicios	6,12	141,88	142,36	142,31	142,53	142,53	145,16	145,13	143,25	141,06	141,88	142,27	140,24	140,47

FUENTE: INEI – CAJAMARCA

ELABORACIÓN: BCRP, Sede Regional Trujillo. Departamento de Estudios Económicos.

CUADRO 12

**CIUDAD DE CAJAMARCA: EMPLEO FORMAL URBANO EN EMPRESAS DE 10 Y MÁS TRABAJADORES
POR SECTORES ECONÓMICOS**

(Variación porcentual con respecto al mismo mes año anterior)

Año	Mes	Extractivo	Industria	Comercio	Tranp. Almac. Y Comunic.	Servicios	Total
2005	Ene	20,9	0,0	-5,8	-1,5	-1,3	4,2
	Feb	22,6	-2,0	-1,3	-2,8	-5,1	3,2
	Mar	21,5	-5,1	-3,2	-2,6	-6,2	1,9
	Abr	20,5	2,7	-3,7	0,1	-9,5	0,8
	May	25,8	14,3	-1,6	4,5	-5,2	5,7
	Jun	32,1	-0,2	-1,3	2,7	-2,7	7,3
	Jul	32,6	10,0	0,9	15,0	-12,1	4,2
	Ago	31,0	23,8	4,0	18,8	4,1	14,4
	Sep	34,4	-20,9	4,3	23,3	-17,7	-0,8
	Oct	32,9	-20,0	3,3	21,0	-13,3	1,3
	Nov	27,7	-26,0	4,8	17,4	-15,7	-2,0
	Dic	25,0	0,9	11,5	12,9	-10,1	3,2
2006	Ene	27,8	4,0	9,1	9,0	-3,6	7,8
	Feb	18,2	14,4	8,7	9,6	-3,0	6,4
	Mar	13,7	14,8	11,1	7,3	-2,3	5,5
	Abr	11,3	0,6	11,3	2,7	-4,7	2,1
	May	8,7	-2,6	11,5	0,5	-13,9	-3,9
	Jun	1,0	0,3	13,0	4,1	-13,0	-5,1
	Jul	0,7	-15,9	9,6	1,6	-4,3	-3,0
	Ago	0,9	15,3	7,0	-0,6	1,6	3,0
	Sep	-2,0	47,4	5,9	3,1	8,9	7,9
	Oct	-1,0	27,2	4,9	0,6	16,9	9,9
	Nov	2,0	29,4	2,6	0,3	20,1	12,2
	Dic	3,7	19,6	3,6	0,1	13,9	9,5
2007	Ene	1,4	28,6	4,1	2,0	3,3	5,1
	Feb	1,3	25,7	5,3	1,2	-6,5	0,6
	Mar	-3,2	45,7	8,7	3,5	-6,9	0,9
	Abr	-4,1	34,1	8,7	5,2	-8,1	-1,0
	May	-3,8	8,7	7,4	7,6	-9,8	-3,8
	Jun	-3,2	8,1	5,0	3,8	-14,8	-6,4

Nota: La información corresponde al primer día de cada mes. El sector Servicios incluye a la subrama Electricidad, Gas y Agua
FUENTE: MTPE – DNPEFP – Encuesta Nacional de Variación Mensual del Empleo en empresas de 10 y más trabajadores de la actividad privada.
ELABORACION: BCRP, Sede Regional Trujillo. Departamento de Estudios Económicos