

CUADRO 1

CAJAMARCA: DEPÓSITOS Y OBLIGACIONES DEL SISTEMA FINANCIERO  
(Saldos en miles de nuevos soles)

ENTIDADES FINANCIERAS	2005								2006				
	MAY	JUN	JUL	AGO	SET	OCT	NOV	DIC	ENE	FEB	MAR	ABR	MAY
<b>I. SISTEMA BANCARIO</b>	<b>512 041</b>	<b>432 080</b>	<b>371 172</b>	<b>428 759</b>	<b>413 789</b>	<b>424 559</b>	<b>399 820</b>	<b>442 104</b>	<b>433 103</b>	<b>420 595</b>	<b>433 118</b>	<b>447 980</b>	<b>552 388</b>
A. BANCO DE LA NACIÓN	0	0	0	0	0	0	0	0	0	0	0	0	0
B. EMPRESAS BANCARIAS	512 041	432 080	371 172	428 759	413 789	424 559	399 820	442 104	433 103	420 595	433 118	447 980	552 388
Interbank	51 512	48 018	49 455	51 310	54 054	53 105	53 379	56 124	66 331	64 182	55 286	53 667	51 907
Continental	55 968	59 252	56 926	57 813	60 499	70 528	71 557	73 894	71 129	71 864	72 458	77 495	76 409
Crédito	335 970	244 513	187 171	235 544	211 246	223 463	191 362	198 940	204 330	193 327	200 120	205 803	254 919
ScotiaBank /	62 870	74 338	71 516	78 092	82 028	71 442	77 171	106 739	85 238	85 201	97 077	101 608	157 351
Del Trabajo	5 721	5 959	5 939	5 870	5 678	5 732	5 986	6 113	5 736	5 668	5 451	5 528	5 794
Mi Banco	0	0	165	130	284	288	366	293	339	352	639	745	757
Financiero 1/	0	0	0	0	0	0	0	0	0	0	2 086	3 135	5 251
<b>II. INSTITUCIONES DE MICROFINANZAS</b>	<b>46 112</b>	<b>54 369</b>	<b>55 795</b>	<b>59 405</b>	<b>61 715</b>	<b>62 869</b>	<b>67 747</b>	<b>74 234</b>	<b>70 681</b>	<b>72 025</b>	<b>70 125</b>	<b>70 132</b>	<b>70 423</b>
Caja Rural Nor Perú	469	613	666	790	1 165	1 365	1 606	2 375	2 196	2 376	2 065	1 902	1 901
Caja Rural Cajamarca	14 456	14 491	14 565	15 598	17 060	17 042	18 575	19 797	20 863	21 502	20 840	21 184	21 033
Caja de Piura	18 408	25 244	26 462	26 893	27 761	28 947	31 851	34 859	30 882	31 323	31 191	31 344	32 409
Edpyme EFECTIVA*												0	0
CRAC SIPAN	2 272	2 109	2 083	2 117	2 061	2 018	2 045	2 269	2 376	2 333	2 150	1 946	1 794
Edpyme Edyficar	0	0	0	0	0	0	0	0	0	0	0	0	0
Caja Trujillo	10 507	11 912	12 019	14 007	13 668	13 497	13 671	14 933	14 365	14 491	13 880	13 756	13 285
<b>TOTAL</b>	<b>558 153</b>	<b>486 449</b>	<b>426 967</b>	<b>488 164</b>	<b>475 504</b>	<b>487 428</b>	<b>467 566</b>	<b>516 338</b>	<b>503 784</b>	<b>492 620</b>	<b>503 243</b>	<b>518 112</b>	<b>622 811</b>
En M/N	355 335	265 163	264 234	263 171	269 817	273 977	280 303	306 634	306 440	311 940	307 980	320 112	350 548
En M/E	202 818	221 286	162 733	224 993	205 687	213 451	187 264	209 704	197 345	180 679	195 263	198 001	272 262

/ Wiese Sudameris ahora ScotiaBank

1/ Bco. Financiero inicia sus operaciones en Cajamarca en Marzo 2006

2/ C.Rural Cruz de Chalpón a partir de marzo es Caja Sipán

FUENTE: SUPERINTENDENCIA DE BANCA Y SEGUROS

ELABORACION : BRCP. Sede Regional Trujillo. Departamento de Estudios Económicos

CUADRO 2

CAJAMARCA: DEPÓSITOS EN LAS ENTIDADES FINANCIERAS UBICADAS POR CIUDADES – MAYO 2006  
(Saldos en miles de nuevos soles)

ENTIDADES FINANCIERAS	DEPÓSITOS										TOTAL CAJAMARCA		
	CAJAMARCA		CAJABAMBA 1//		CHOTA		CUTERVO		JAEN		M/N	M/E	
	M/N	M/E	M/N	M/E	M/N	M/E	M/N	M/E	M/N	M/E			
<b>I. SISTEMA BANCARIO</b>	<b>289 734</b>	<b>234 236</b>	<b>0</b>	<b>0</b>	<b>0</b>	<b>0</b>	<b>0</b>	<b>0</b>	<b>0</b>	<b>13 969</b>	<b>14 448</b>	<b>303 703</b>	<b>248 685</b>
<b>A. BANCO DE LA NACIÓN</b>	0	0	0	0	0	0	0	0	0	0	0	0	0
<b>B. EMPRESAS BANCARIAS</b>	<b>289 734</b>	<b>234 236</b>	<b>0</b>	<b>0</b>	<b>0</b>	<b>0</b>	<b>0</b>	<b>0</b>	<b>0</b>	<b>13 969</b>	<b>14 448</b>	<b>303 703</b>	<b>248 685</b>
Interbank	41 217	10 689	0	0	0	0	0	0	0	0	0	41 217	10 689
Continental	39 458	22 439	0	0	0	0	0	0	7 457	7 055	46 915	29 495	
Crédito	144 838	97 162	0	0	0	0	0	0	5 854	7 064	150 692	104 227	
ScotiaBank /	56 723	100 628	0	0	0	0	0	0	0	0	56 723	100 628	
Del Trabajo	2 981	1 826	0	0	0	0	0	0	658	329	3 640	2 154	
Mi Banco	384	373	0	0	0	0	0	0	0	0	384	373	
Financiero 1/	4 133	1 118	0	0	0	0	0	0	0	0	4 133	1 118	
<b>II. INSTITUCIONES DE MICROFINANZAS</b>	<b>33 985</b>	<b>19 767</b>	<b>0</b>	<b>0</b>	<b>759</b>	<b>222</b>	<b>600</b>	<b>114</b>	<b>11 500</b>	<b>3 475</b>	<b>46 845</b>	<b>23 578</b>	
Caja Rural Nor Perú	1 102	799	0	0	0	0	0	0	0	0	1 102	799	
Caja Rural Cajamarca	14 007	7 027	0	0	0	0	0	0	0	0	14 007	7 027	
Caja Municipal –Piura	12 813	8 068	0	0	759	222	600	114	7 261	2 571	21 434	10 975	
Edpyme EFECTIVA *	0	0	0	0	0	0	0	0	0	0	0	0	
CRAC SIPAN 2/	0	0	0	0	0	0	0	0	1 428	366	1 428	366	
Edpyme Edyficar	0	0	0	0	0	0	0	0	0	0	0	0	
Caja Trujillo	6 063	3 873	0	0	0	0	0	0	2 811	538	8 874	4 411	
<b>TOTAL</b>	<b>323 720</b>	<b>254 004</b>	<b>0</b>	<b>0</b>	<b>759</b>	<b>222</b>	<b>600</b>	<b>114</b>	<b>25 469</b>	<b>17 923</b>	<b>350 548</b>	<b>272 262</b>	

/ Wiese Sudameris ahora ScotiaBank

1// Incluye Celendín

1/ Bco. Financiero inicia sus operaciones en Cajamarca en Marzo 2006

2/ C.Rural Cruz de Chalpón a partir de marzo es Caja Sipán

FUENTE: SUPERINTENDENCIA DE BANCA Y SEGUROS

ELABORACION : BRCP. Sede Regional Trujillo. Departamento de Estudios Económicos

CUADRO 3

CAJAMARCA: CREDITO DEL SISTEMA FINANCIERO AL SECTOR PRIVADO  
(En miles de nuevos Soles)

ENTIDADES FINANCIERAS	2005								2006				
	MAY	JUN	JUL	AGO	SET	OCT	NOV	DIC	ENE	FEB	MAR	ABR	MAY
<b>I. SISTEMA BANCARIO</b>	<b>103 753</b>	<b>107 585</b>	<b>143 659</b>	<b>145 888</b>	<b>150 065</b>	<b>155 707</b>	<b>160 644</b>	<b>168 964</b>	<b>164 437</b>	<b>167 458</b>	<b>172 761</b>	<b>178 207</b>	<b>182 544</b>
Interbank	29 839	30 612	30 532	30 909	30 940	31 508	32 116	32 158	32 136	29 386	29 960	30 196	30 560
Continental	35 467	37 985	38 557	38 425	40 233	40 112	40 017	39 808	39 074	40 316	42 256	43 715	46 029
Crédito	2 949	3 337	33 359	35 389	35 097	38 163	40 953	41 366	42 997	45 290	44 634	46 631	48 896
ScotiaBank /	19 283	19 246	20 262	19 455	21 022	22 283	22 350	29 724	24 344	26 079	27 613	28 744	27 109
Del Trabajo	16 215	16 405	16 449	16 065	15 745	15 823	16 207	16 162	16 000	16 118	16 483	15 983	15 205
Mi Banco	0	0	4 500	5 645	7 028	7 817	9 000	9 746	9 886	10 270	10 787	11 087	11 450
Financiero 1/	0	0	0	0	0	0	0	0	0	0	1 027	1 851	3 294
<b>II. INSTITUCIONES DE MICROFINANZAS</b>	<b>160 442</b>	<b>182 466</b>	<b>188 237</b>	<b>191 578</b>	<b>197 986</b>	<b>201 095</b>	<b>206 506</b>	<b>211 494</b>	<b>215 938</b>	<b>220 459</b>	<b>225 846</b>	<b>225 709</b>	<b>230 339</b>
Caja Rural Nor Perú	4 370	4 733	5 199	5 563	5 959	6 449	7 070	7 559	7 879	8 212	8 862	9 154	9 535
Caja Rural Cajamarca	18 007	18 509	18 903	19 179	19 140	19 579	20 046	19 889	19 959	20 076	20 527	20 462	21 359
Caja Municipal de Piura	64 579	84 708	87 747	87 622	89 710	89 186	89 560	90 324	92 650	93 808	95 230	94 312	94 842
Edpyme EFECTIVA *	0	0	0	0	0	0	0	0	13	1 031	1 097	1 202	1 396
CRAC SIPAN 2/	6 723	6 581	6 610	6 427	6 563	6 669	7 143	7 461	7 736	7 423	7 714	7 812	8 010
Edpyme Edyficar	12 435	12 822	13 554	13 917	14 500	14 990	15 965	16 580	16 479	16 586	16 928	16 713	17 086
Caja Trujillo	54 328	55 113	56 224	58 870	62 114	64 223	66 720	69 681	71 223	73 323	75 489	76 055	78 112
<b>TOTAL</b>	<b>264 195</b>	<b>290 051</b>	<b>331 896</b>	<b>337 466</b>	<b>348 051</b>	<b>356 802</b>	<b>367 150</b>	<b>380 457</b>	<b>380 375</b>	<b>387 917</b>	<b>398 607</b>	<b>403 916</b>	<b>412 883</b>
<b>En M/N</b>	<b>184 390</b>	<b>202 689</b>	<b>225 217</b>	<b>232 314</b>	<b>241 268</b>	<b>244 205</b>	<b>250 751</b>	<b>262 954</b>	<b>262 974</b>	<b>271 792</b>	<b>281 294</b>	<b>285 428</b>	<b>291 076</b>
<b>En M/E</b>	<b>79 805</b>	<b>87 362</b>	<b>106 679</b>	<b>105 152</b>	<b>106 783</b>	<b>112 596</b>	<b>116 399</b>	<b>117 503</b>	<b>117 401</b>	<b>116 124</b>	<b>117 313</b>	<b>118 488</b>	<b>121 807</b>

/ Wiese Sudameris ahora ScotiaBank

1/ Bco. Financiero inicia sus operaciones en Cajamarca en Marzo 2006

2/ C.Rural Cruz de Chalpón a partir de marzo es Caja Sipán

FUENTE: SUPERINTENDENCIA DE BANCA Y SEGUROS

ELABORACION : BRCP. Sede Regional Trujillo. Departamento de Estudios Económicos

CUADRO 4

CAJAMARCA: CRÉDITOS DE LAS ENTIDADES FINANCIERAS UBICADAS POR CIUDADES - MAYO 2006  
(Saldos en miles de nuevos soles)

ENTIDADES FINANCIERAS	COLOCACIONES										TOTAL CAJAMARCA	
	CAJAMARCA		CAJABAMBA 1//		CHOTA		CUTERVO		JAEN		M/N	M/E
	M/N	M/E	M/N	M/E	M/N	M/E	M/N	M/E	M/N	M/E		
<b>I. SISTEMA BANCARIO</b>	<b>82 487</b>	<b>62 142</b>	<b>0</b>	<b>0</b>	<b>0</b>	<b>0</b>	<b>0</b>	<b>0</b>	<b>28 782</b>	<b>9 133</b>	<b>111 269</b>	<b>71 275</b>
A. BANCO DE LA NACIÓN	0	0	0	0	0	0	0	0	0	0	0	0
<b>B. EMPRESAS BANCARIAS</b>	<b>82 487</b>	<b>62 142</b>	<b>0</b>	<b>0</b>	<b>0</b>	<b>0</b>	<b>0</b>	<b>0</b>	<b>28 782</b>	<b>9 133</b>	<b>111 269</b>	<b>71 275</b>
Interbank	23 800	6 760	0	0	0	0	0	0	0	0	23 800	6 760
Continental	3 658	20 253	0	0	0	0	0	0	17 637	4 481	21 295	24 734
Crédito	16 058	22 586	0	0	0	0	0	0	5 694	4 558	21 752	27 144
ScotiaBank /	20 607	6 502	0	0	0	0	0	0	0	0	20 607	6 502
Del Trabajo	8 530	1 132	0	0	0	0	0	0	5 450	93	13 980	1 225
Mi Banco	6 583	4 867	0	0	0	0	0	0	0	0	6 583	4 867
Financiero 1/	3 252	42	0	0	0	0	0	0	0	0	3 252	42
<b>II. INSTITUCIONES DE MICROFINANZAS</b>	<b>101 748</b>	<b>36 774</b>	<b>1 848</b>	<b>7</b>	<b>4 988</b>	<b>1 039</b>	<b>4 497</b>	<b>240</b>	<b>66 725</b>	<b>12 472</b>	<b>179 807</b>	<b>50 533</b>
Caja Rural Nor Perú	7 459	221	1 848	7	0	0	0	0	0	0	9 307	228
Caja Rural Cajamarca	14 898	6 461	0	0	0	0	0	0	0	0	14 898	6 461
Caja Municipal –Piura	29 125	20 630	0	0	4 988	1 039	4 497	240	27 675	6 648	66 285	28 557
Edpyme EFECTIVA *	1 188	11	0	0	0	0	0	0	197	0	1 385	11
CRAC SIPAN 2/	0	0	0	0	0	0	0	0	7 291	719	7 291	719
Edpyme Edyficar	14 753	2 333	0	0	0	0	0	0	0	0	14 753	2 333
Caja Trujillo	34 326	7 118	0	0	0	0	0	0	31 563	5 106	65 888	12 223
<b>TOTAL</b>	<b>184 235</b>	<b>98 916</b>	<b>1 848</b>	<b>7</b>	<b>4 988</b>	<b>1 039</b>	<b>4 497</b>	<b>240</b>	<b>95 507</b>	<b>21 605</b>	<b>291 076</b>	<b>121 807</b>

/ Wiese Sudameris ahora ScotiaBank

1// Incluye Celendín

1/ Bco. Financiero inicia sus operaciones en Cajamarca en Marzo 2006

2/ C.Rural Cruz de Chalpón a partir de marzo es Caja Sipán

FUENTE: SUPERINTENDENCIA DE BANCA Y SEGUROS

ELABORACION : BRCP. Sede Regional Trujillo. Departamento de Estudios Económicos

CUADRO 5

CAJAMARCA: CARTERA PESADA EN EL SISTEMA FINANCIERO  
(En porcentajes)

ENTIDADES FINANCIERAS	2005								2006				
	MAY	JUN	JUL	AGO	SET	OCT	NOV	DIC	ENE	FEB	MAR	ABR	MAY
<b>A. BANCA MÚLTIPLE</b>	<b>7,3</b>	<b>7,6</b>	<b>5,7</b>	<b>2,4</b>	<b>2,4</b>	<b>3,7</b>	<b>3,2</b>	<b>3,1</b>	<b>3,0</b>	<b>3,8</b>	<b>3,5</b>	<b>6,2</b>	<b>6,3</b>
Interbank	0,9	1,1	0,9	1,6	1,6	1,8	1,8	2,0	0,9	1,1	0,9	1,0	1,2
Continental	2,9	2,6	2,4	1,8	2,3	3,1	2,5	2,7	3,2	3,0	2,8	2,8	2,7
Crédito	12,7	51,7	4,3	3,4	3,2	7,1	6,2	5,2	4,4	7,8	6,5	16,4	16,9
Del Trabajo	28,1	27,1	27,8	3,5	3,3	2,9	2,8	2,3	3,9	3,8	3,4	3,3	2,1
Scotiabank /	3,4	3,7	3,7	3,0	2,8	3,3	2,2	3,0	3,3	2,0	3,1	4,7	6,0
Mi Banco	0,0	0,0	0,0	0,0	0,0	0,2	0,4	0,5	0,7	0,9	1,2	1,5	2,2
Financiero 1/	0,0	0,0	0,0	0,0	0,0	0,0	0,0	0,0	0,0	0,0	0,0	0,0	0,0
<b>B. INSTITUCIONES DE MICROFINANZAS</b>	<b>5,1</b>	<b>5,0</b>	<b>4,6</b>	<b>4,5</b>	<b>4,4</b>	<b>4,3</b>	<b>4,1</b>	<b>3,9</b>	<b>3,9</b>	<b>3,9</b>	<b>3,9</b>	<b>4,3</b>	<b>4,5</b>
Caja Rural Nor Perú	0,0	0,0	0	1	1	1,7	1,4	1,5	1,6	1,7	1,5	1,8	1,9
Caja Rural Cajamarca	11,1	11,0	9,9	9,5	10,0	11,2	10,3	8,0	7,7	8,7	8,8	9,8	8,5
Caja Municipal de Piura	4,79	4,5	4,0	4,0	4,1	3,8	3,7	4,2	4,1	4,6	4,8	5,2	5,4
CRAC Sipan 2/	19,13	19,5	19,5	19,5	19,5	19,5	23,8	22,2	20,5	9,6	7,5	0,7	3,5
Edpyme EDYFICAR	3,31	4,7	4,7	4,6	4,5	3,8	3,7	2,9	3,2	3,5	3,8	7,5	7,5
Caja Municipal de Trujillo	2,14	2,0	1,9	1,9	1,8	1,8	1,1	1,0	1,3	1,6	1,5	4,5	4,5
Edpyme EFECTIVA *	0,0	0,0	0,0	0,0	0,0	0,0	0,0	0,0	0,0	1,2	2,0	1,6	2,4
<b>TOTAL</b>	<b>6,0</b>	<b>6,0</b>	<b>5,1</b>	<b>3,6</b>	<b>3,6</b>	<b>4,1</b>	<b>3,7</b>	<b>3,6</b>	<b>3,5</b>	<b>3,9</b>	<b>3,7</b>	<b>5,1</b>	<b>5,3</b>

\* EFECTIVA inicia sus operaciones a partir de Enero 2006 en la Ciudad de Jaén.

/ Wiese Suadameris ahora Scotiabank

1/ Bco. Financiero inicia sus operaciones en Cajamarca en Marzo 2006

2/ C.Rural Cruz de Chalpón a partir de marzo es CRAC Sipan

FUENTE: SUPERINTENDENCIA DE BANCA Y SEGUROS

ELABORACION : BRCP. Sede Regional Trujillo. Departamento de Estudios Económicos

CUADRO 6

**CAJAMARCA: MOROSIDAD DE LAS ENTIDADES FINANCIERAS UBICADAS POR CIUDADES –MAYO 2006**  
(En porcentajes)

ENTIDADES FINANCIERAS	INDICE DE MOROSIDAD					TOTAL MORA	
	ABRIL					ABRIL	MAYO
	CAJAMARCA	JAEN	CAJABAMBA 1//	CUTERVO	CHOTA		
<b>I. SISTEMA BANCARIO</b>	<b>4,3</b>	<b>14,3</b>	<b>0,0</b>	<b>0,0</b>	<b>0,0</b>	<b>6,2</b>	<b>6,3</b>
Interbank	1,2	0,0	0,0	0,0	0,0	1,0	1,2
Continental	1,6	3,9	0,0	0,0	0,0	2,8	2,7
Crédito	10,6	40,7	0,0	0,0	0,0	16,4	16,9
Del Trabajo	2,1	0,0	0,0	0,0	0,0	3,3	2,1
Scotiabank /	5,4	6,9	0,0	0,0	0,0	4,7	6,0
Mi Banco	2,2	0,0	0,0	0,0	0,0	1,5	2,2
Financiero 1 /	0,0	0,0	0,0	0,0	0,0	0,0	0,0
<b>II. INSTITUCIONES DE MICROFINANZAS</b>	<b>4,6</b>	<b>4,4</b>	<b>14,9</b>	<b>2,5</b>	<b>2,4</b>	<b>4,3</b>	<b>4,5</b>
Caja Rural Nor Perú	2,4	0,0	0,2	0,0	0,0	1,8	1,9
Caja Rural de Cajamarca	8,5	0,0	0,0	0,0	0,0	9,8	8,5
Caja Municipal de Piura	5,3	6,5	0,0	2,5	2,4	5,2	5,4
Edpyme EFECTIVA *	1,6	15,3	0,0	0,0	0,0	0,7	3,5
CRAC Sipan 2/	0,0	7,5	0,0	0,0	0,0	7,5	7,5
Edpyme EDYFICAR	2,9	0,0	0,0	0,0	0,0	4,5	4,5
Caja Trujillo	3,0	1,7	0,0	0,0	0,0	1,6	2,4
<b>TOTAL</b>	<b>4,4</b>	<b>7,6</b>	<b>14,9</b>	<b>2,5</b>	<b>2,4</b>	<b>5,1</b>	<b>5,3</b>

\* EFECTIVA inicia sus operaciones a partir de Enero 2006 en la Ciudad de Jaén.

/ Wiese Sudameris ahora Scotiabank

1/ Bco. Financiero inicia sus operaciones en Cajamarca en Marzo 2006

2/ C.Rural Cruz de Chalpón a partir de marzo es Caja Sipán

FUENTE: SUPERINTENDENCIA DE BANCA Y SEGUROS

ELABORACION : BRCP. Sede Regional Trujillo. Departamento de Estudios Económicos

CUADRO 7

CAJAMARCA: EXPORTACIONES POR TIPO DE PRODUCTO  
(Miles de US\$ FOB)

RUBROS	2005								2006				
	MAY	JUN	JUL	AGO	SEP	OCT	NOV	DIC	ENE	FEB	MAR	ABR	MAY
<b>Exportaciones Tradicionales</b>	<b>105 669</b>	<b>111 614</b>	<b>97 164</b>	<b>113 087</b>	<b>130 085</b>	<b>145 631</b>	<b>177 764</b>	<b>195 562</b>	<b>118 726</b>	<b>35 689</b>	<b>163 660</b>	<b>152 749</b>	<b>192 010</b>
Oro	105 668	111 248	96 204	112 808	129 601	144 374	177 764	194 920	118 726	35 689	162 384	152 749	192 010
Plata	0	0	0	0	0	0	0	641	0	0	89	0	0
Otros	1	366	960	279	484	1 258	0	0	0	0	1 187	0	0
													0
<b>Exportaciones No Tradicionales</b>	<b>310</b>	<b>606</b>	<b>748</b>	<b>827</b>	<b>679</b>	<b>917</b>	<b>960</b>	<b>889</b>	<b>227</b>	<b>107</b>	<b>0</b>	<b>0</b>	<b>151</b>
Café	48	298	560	793	645	697	925	889	209	106	0	0	59
Tabaco	262	308	154	0	0	0	0	0	17	0	0	0	0
Tara	0	0	34	34	34	61	34	0	0	0	0	0	0
Maquinarias y equipos	0	0	0	0	0	159	0	0	0	0	0	0	91
Otros	0	0	0	0	0	0	0	0	0	0	0	0	0
<b>Total</b>	<b>105 979</b>	<b>112 220</b>	<b>97 912</b>	<b>113 914</b>	<b>130 765</b>	<b>146 548</b>	<b>178 723</b>	<b>196 451</b>	<b>118 953</b>	<b>35 796</b>	<b>163 660</b>	<b>152 749</b>	<b>192 160</b>

Fuente: Superintendencia Nacional de Administración Tributaria – SUNAT  
Elaboración: BRCP. Sede Regional Trujillo. Departamento de Estudios Económicos

CUADRO 8

**CAJAMARCA: INGRESOS CORRIENTES DEL GOBIERNO CENTRAL EN TERMINOS NOMINALES  
(MILES DE NUEVOS SOLES)**

	2005												2006				
	ENE	FEB	MAR	ABR	MAY	JUN	JUL	AGO	SEP	OCT	NOV	DIC	ENE	FEB	MAR	ABR	MAY
<b>I. INGRESOS TRIBUTARIOS</b>	<b>6 255</b>	<b>4 646</b>	<b>5 675</b>	<b>6 605</b>	<b>4 680</b>	<b>5 158</b>	<b>5 134</b>	<b>6 384</b>	<b>5 835</b>	<b>5 512</b>	<b>6 032</b>	<b>5 843</b>	<b>8 237</b>	<b>5 680</b>	<b>8 431</b>	<b>6 866</b>	<b>6 205</b>
<b>1. Impuesto a la Renta</b>	<b>3 256</b>	<b>2 595</b>	<b>3 498</b>	<b>4 614</b>	<b>2 623</b>	<b>2 935</b>	<b>2 844</b>	<b>3 071</b>	<b>3 267</b>	<b>3 015</b>	<b>3 633</b>	<b>3 053</b>	<b>4 011</b>	<b>2 866</b>	<b>4 764</b>	<b>4 421</b>	<b>3 362</b>
- Personas Naturales	930	634	760	871	781	857	905	778	842	734	826	772	1 131	804	962	979	899
- Personas Jurídicas	2 251	1 821	1 818	1 675	1 577	1 903	1 795	2 122	2 225	2 171	2 363	2 218	2 684	1 995	2 159	2 054	1 991
- Regularización	75	139	920	2 068	265	175	144	171	200	110	444	63	195	66	1 643	1 388	473
<b>2. Impuesto a la Importación</b>	<b>0</b>	<b>0</b>	<b>0</b>	<b>0</b>	<b>0</b>	<b>1</b>	<b>0</b>	<b>0</b>	<b>0</b>	<b>1</b>	<b>0</b>	<b>1</b>	<b>0</b>	<b>0</b>	<b>0</b>	<b>0</b>	<b>0</b>
<b>3. Impuestos a la Prod.y al Cons.</b>	<b>2 558</b>	<b>1 588</b>	<b>1 623</b>	<b>1 502</b>	<b>1 486</b>	<b>1 746</b>	<b>1 767</b>	<b>2 810</b>	<b>2 031</b>	<b>2 007</b>	<b>1 864</b>	<b>2 258</b>	<b>3 763</b>	<b>2 267</b>	<b>3 102</b>	<b>1 918</b>	<b>2 214</b>
<b>I.G.V.</b>	<b>2 557</b>	<b>1 588</b>	<b>1 623</b>	<b>1 502</b>	<b>1 485</b>	<b>1 745</b>	<b>1 766</b>	<b>2 810</b>	<b>2 030</b>	<b>2 007</b>	<b>1 864</b>	<b>2 258</b>	<b>3 763</b>	<b>2 266</b>	<b>3 102</b>	<b>1 917</b>	<b>2 213</b>
- Operaciones Internas	2 557	1 587	1 623	1 501	1 485	1 744	1 766	2 809	2 030	2 005	1 864	2 257	3 762	2 266	3 102	1 917	2 213
- Operaciones Externas	0	0	0	0	0	1	0	0	0	2	0	1	1	0	0	0	0
<b>I.S.C.</b>	<b>0</b>	<b>1</b>	<b>0</b>	<b>0</b>	<b>0</b>	<b>0</b>	<b>0</b>	<b>0</b>	<b>0</b>	<b>0</b>	<b>1</b>	<b>0</b>	<b>0</b>	<b>1</b>	<b>0</b>	<b>1</b>	<b>1</b>
<b>4. Otros Ingresos Tributarios</b>	<b>441</b>	<b>462</b>	<b>555</b>	<b>489</b>	<b>571</b>	<b>476</b>	<b>523</b>	<b>503</b>	<b>538</b>	<b>489</b>	<b>536</b>	<b>532</b>	<b>462</b>	<b>548</b>	<b>565</b>	<b>527</b>	<b>629</b>
<b>II. INGRESOS NO TRIBUTARIOS</b>	<b>159</b>	<b>188</b>	<b>237</b>	<b>175</b>	<b>151</b>	<b>168</b>	<b>135</b>	<b>131</b>	<b>115</b>	<b>139</b>	<b>205</b>	<b>141</b>	<b>181</b>	<b>129</b>	<b>264</b>	<b>118</b>	<b>170</b>
<b>III. TOTAL INGRESOS CORRIENTES (I+II)</b>	<b>6 415</b>	<b>4 834</b>	<b>5 913</b>	<b>6 780</b>	<b>4 831</b>	<b>5 325</b>	<b>5 268</b>	<b>6 515</b>	<b>5 951</b>	<b>5 651</b>	<b>6 238</b>	<b>5 985</b>	<b>8 418</b>	<b>5 810</b>	<b>8 695</b>	<b>6 984</b>	<b>6 374</b>

FUENTE: SUNAT - CAJAMARCA

ELABORACIÓN: BCRP Trujillo, Sede Regional Trujillo. Departamento de Estudios Económicos.



CUADRO 9

CAJAMARCA: PRODUCCIÓN AGROPECUARIA  
(T.M.)

AGRÍCOLA	2005												2006					AGRÍCOLA
	ENE	FEB	MAR	ABR	MAY	JUN	JUL	AGO	SEP	OCT	NOV	DIC	ENE	FEB	MAR	ABR	MAY	
Arroz	5 121	6 385	13 265	21 299	26 659	25 240	18 274	10 985	0	0	9 757	13 515	10 917	8 954	11 538	25 807	29 052	Arroz
Trigo	0	0	41	211	477	3 803	9 886	10 325	2 439	439	57	52	0	0	118	165	1 216	Trigo
Maíz amiláceo	476	717	1 050	3 280	11 631	13 088	5 737	1 643	83	0	0	51	795	1 092	722	2 383	12 159	Maíz amiláceo
Frijol grano seco	167	269	377	1 210	3 035	3 131	2 345	886	242	372	91	152	50	157	221	1 031	4 107	Frijol grano seco
Papa	19 690	21 414	47 052	47 538	34 927	20 663	14 232	13 063	3 743	6 906	18 231	27 567	15 274	16 195	48 525	44 571	27 240	Papa
Maíz amarillo duro	605	3 059	5 290	8 292	10 310	12 265	11 395	5 222	1 561	2 636	884	1 553	1 276	2 189	5 955	8 939	10 337	Maíz amarillo duro
Cebada	1	7	64	514	934	2 539	3 456	3 463	849	292	0	0	0	5	46	162	1 025	Cebada
Arveja grano seco	0	0	35	34	112	334	811	2 145	2 546	790	1 004	55	32	1	13	98	198	Arveja grano seco
Café	0	0	0	2 657	3 711	11 297	9 136	2 866	12	0	0	0	0	0	0	2 954	4 847	Café
Caña de azúcar	10 314	11 597	12 585	13 004	14 736	15 174	11 957	11 732	0	0	0	16 628	11 529	13 398	12 241	15 601	15 795	Caña de azúcar
<b>Otros agrícolas</b>																		<b>Otros agrícolas</b>
Yuca	3 302	3 223	3 690	2 472	3 769	5 489	5 606	4 883	721	692	8 708	4 849	4 822	4 910	4 064	3 843	3 171	Yuca
Camote	27	10	135	420	642	768	908	886	337	243	100	91	3	17	105	826	740	Camote
Haba grano seco	0	4	0	286	1 122	672	358	18	0	22	0	83	0	0	0	161	1 865	Haba grano seco
Lupino	0	0	0	0	0	0	0	6 350	55	48	44	0	219	641	841	910	295	Lupino
Oca	20	20	17	518	2 603	2 279		689	0	0	51	0	0	111	128	1 185	3 149	Oca
Olluco	20	59	370	861	2 966	3 356	3 314	999	60	56	47	28	0	126	504	2 050	4 266	Olluco
Quinua	0	0	0	80	1	5	66	75	8	0	0	0	0	0	1	10	30	Quinua
Lenteja grano seco	0	0	0	8	179	409	489	138	6	0	0	0	0	3	0	21	102	Lenteja grano seco
Plátano	2 503	2 959	3 348	3 519	2 613	2 802	2 779	2 913	94	67	3 795	2 731	2 759	3 118	3 034	2 884	2 895	Plátano
<b>PECUARIO</b>																		<b>PECUARIO</b>
Carne de ave	166	164	158	168	170	167	166	167	178	163	164	191	177	168	154	170	174	Carne de ave
Carne de vacuno	1 341	1 346	1 566	1 699	1 813	1 642	1 832	1 960	1 950	1 848	1 922	1 866	1 697	1 831	1 864	2 070	2 026	Carne de vacuno
Carne de porcino	257	226	247	259	260	271	281	286	283	276	286	287	295	292	302	363	310	Carne de porcino
Carne de ovino	124	112	133	131	130	130	136	127	126	120	123	120	128	130	139	135	134	Carne de ovino
Leche	20 144	18 826	19 348	18 900	18 068	17 772	17 520	17 199	17 024	17 694	18 334	18 597	19 842	20 409	21 327	21 307	21 033	Leche
Huevo	18	20	20	22	19	24	21	21	19	82	76	72	70	74	75	79	80	Huevo

FUENTE: Dirección Agraria de Cajamarca / Ministerio de Agricultura.

ELABORACIÓN: BCRP Trujillo, Sede Regional Trujillo. Departamento de Estudios Económicos.

CUADRO 10

CAJAMARCA: PRODUCCIÓN MINERA

PRODUCTOS	2005												2006					PRODUCTOS
	ENE	FEB	MAR	ABR	MAY	JUN	JUL	AGO	SEP	OCT	NOV	DIC	ENE	FEB	MAR	ABR	MAY	
MINERÍA METÁLICA																		MINERÍA METÁLICA
Plata (KGF)	10 719	11 559	9 878	11 125	10 236	12 080	10 963	9 553	10 008	11 805	12 258	13 697	11 264	8 814	10 635	10 557	11 567	Plata (KGF)
Oro (KGF)	8 715	8 337	7 318	6 992	7 002	7 973	7 066	7 752	8 940	11 538	10 390	11 185	8 640	7 898	8 365	7 993	7 699	Oro (KGF)

Fuente: Ministerio de Energía y Minas

ELABORACIÓN: BCRP Trujillo, Sede Regional Trujillo. Departamento de Estudios Económicos.

CUADRO 11

INDICE DE PRECIOS AL CONSUMIDOR EN LA CIUDAD DE CAJAMARCA  
(BASE 1994=100)

	PONDERACION	2005								2006					
		MAY	JUN	JUL	AGO	SEP	OCT	NOV	DIC	ENE	FEB	MAR	ABR	MAY	
Índice General	100	171.6	171.7	171.7	171.2	172.2	173.6	174.8	175.7	175.7	175.9	176.2	177.4	176.6	Índice General
.Alimentos y Bebidas	50.79	161.6	161.0	160.7	159.8	158.6	159.1	160.9	162.2	162.5	162.7	162.9	164.8	163.2	.Alimentos y Bebidas
.Vestido y Calzado	9.14	155.7	155.9	157.3	158.0	158.0	158.1	158.1	158.1	158.0	157.6	157.6	157.8	157.8	.Vestido y Calzado
.Alq. Viv., Comb. y Electr.	13.1	237.5	238.1	236.5	236.4	241.8	247.1	248.4	249.0	249.0	249.3	249.5	249.7	250.5	.Alq. Viv., Comb. y Electr.
.Muebles, Enser. y Manten.	5.54	152.2	153.6	154.5	155.3	155.3	154.8	155.2	155.4	155.4	155.4	156.8	157.6	157.7	.Muebles, Enser. y Manten.
.Cuidado salud y Serv.Méd.	3.36	178.9	180.5	181.7	181.7	181.8	181.8	180.6	180.7	180.7	180.7	180.6	181.7	181.8	.Cuidado salud y Serv.Méd.
.Transportes y Comunicac.	6.93	181.9	183.7	185.8	184.9	198.1	205.4	206.2	208.8	207.3	207.5	206.8	207.8	205.7	.Transportes y Comunicac.
.Esparc, Divers,Serv.Cul.y Ens.	5.01	171.0	171.3	171.0	170.3	170.3	170.3	170.3	169.9	170.1	171.3	174.1	174.6	174.7	.Esparc, Divers,Serv.Cul.y Ens.
.Otros Bienes y Servicios	6.12	139.5	140.4	140.5	139.9	139.9	139.6	139.4	139.6	139.8	139.6	139.7	140.0	141.4	.Otros Bienes y Servicios

FUENTE: INEI – CAJAMARCA

ELABORACIÓN: BCRP Trujillo, Sede Regional Trujillo. Departamento de Estudios Económicos.

CUADRO 12

**CIUDAD DECAJAMARCA: EMPLEO FORMAL URBANO EN EMPRESAS DE 10 Y MÁS TRABAJADORES  
POR SECTORES ECONÓMICOS**

(Variación porcentual con respecto al mismo mes año anterior)

Año	Mes	Extractivo	Industria	Electri.Gas y Agua	Comercio	Tranp. Y Comunic.	Servicios	Total
2004	Ene	1.8	45.6	8.1	2.9	45.0	-15.8	-3.3
	Feb	10.8	20.8	1.0	0.5	22.9	-9.4	0.3
	Mar	13.0	16.2	5.6	-0.3	10.4	-4.4	2.7
	Abr	14.8	22.6	0.0	-0.4	6.9	2.5	6.5
	May	11.1	32.0	-5.0	-1.3	5.6	9.0	9.2
	Jun	11.1	58.5	-5.0	-1.9	10.7	2.2	7.7
	Jul	12.6	57.2	-3.2	-1.0	-6.1	-4.3	4.0
	Ago	20.2	17.8	-2.2	0.2	-9.2	-24.5	-7.4
	Sep	15.0	24.0	-3.7	-1.9	-13.4	-4.9	2.1
	Oct	17.0	31.2	-2.7	-1.2	-11.4	-19.6	-5.0
	Nov	20.3	27.0	-3.6	1.2	-6.7	-13.3	-0.4
	Dic	24.0	3.9	-5.5	-5.9	-1.1	-8.7	1.0
2005	Ene	20.9	0.0	-12.1	-5.8	-1.5	-0.7	4.2
	Feb	22.6	-2.0	-1.2	-1.3	-2.8	-5.3	3.2
	Mar	21.5	-5.1	-0.7	-3.2	-2.6	-6.5	1.9
	Abr	20.5	2.7	1.9	-3.7	0.1	-10.1	0.8
	May	25.8	14.3	3.5	-1.6	4.5	-5.4	5.7
	Jun	32.1	-0.2	4.6	-1.3	2.7	-2.7	7.3
	Jul	32.6	10.0	4.6	0.9	15.0	-12.8	4.2
	Ago	31.0	23.8	1.9	4.0	18.8	4.3	14.4
	Sep	34.4	-20.9	0.9	4.3	23.3	-18.6	-0.8
	Oct	32.9	-20.0	5.2	3.3	21.0	-14.1	1.3
	Nov	27.7	-26.0	4.8	4.8	17.4	-16.7	-2.0
	Dic	25.0	0.9	4.8	11.5	12.9	-10.7	3.2
2006	Ene	27.8	4.0	2.0	9.1	8.9	-3.9	7.8
	Feb	18.2	14.4	-1.0	8.7	9.6	-3.1	6.4
	Mar	13.7	14.8	6.2	11.1	7.3	-2.8	5.5
	Abr	11.3	0.6	0.4	11.2	2.7	-4.9	2.1
	May(p)	8.7	-2.6	3.0	11.5	0.5	-14.8	-3.9

(p) preliminar

FUENTE: MTPE – DNPEFP – Encuesta Nacional de Variación Mensual del Empleo en empresas de 10 y más trabajadores de la actividad privada.

ELABORACION: BCRP. Sede Regional Trujillo. Departamento de Estudios Económicos

Nota: La información corresponde al primer día de cada mes.



**BANCO CENTRAL DE RESERVA DEL PERÚ**

**SEDE REGIONAL TRUJILLO**

**SÍNTESIS MENSUAL DE CAJAMARCA  
MAYO 2006**

**DEPARTAMENTO ESTUDIOS ECONÓMICOS**

## RESUMEN

RESUMEN.....	2
I. INFLACIÓN.....	3
II. PRODUCCIÓN.....	4
1. Producción Agropecuaria.....	4
2. Producción Minera.....	6
3. Construcción.....	6
4. Aspectos Laborales.....	7
III. SECTOR EXTERNO	8
IV. FINANZAS PÚBLICAS.....	10
1. Gobierno Central.....	10
V. MONEDA Y CRÉDITO.....	11
1. Depósitos en el Sistema Financiero.....	11
2. Crédito al Sector Privado.....	11
3. Tasas de Interés.....	12
VI. INFORMACIÓN ESTADÍSTICA.....	14
Cuadro 1. Depósitos y Obligaciones del Sistema Financiero.....	15
Cuadro 2. Depósitos en las Entidades Financieras Ubicadas por Ciudades.....	16
Cuadro 3. Crédito del Sistema Financiero al Sector Privado.....	17
Cuadro 4. Créditos de las Entidades Financieras Ubicadas por Ciudades.....	18
Cuadro 5. Cartera Pesada en el Sistema Financiero de Cajamarca.....	19
Cuadro 6. Morosidad de las Entidades Financieras Ubicadas por Ciudades.....	20
Cuadro 7. Exportaciones FOB por Tipo de Producto.....	21
Cuadro 8. Ingresos Corrientes del Gobierno Central.....	22
Cuadro 9. Producción Agropecuaria.....	23
Cuadro 10. Producción Minera.....	24
Cuadro 11. Índice de Precios al Consumidor en la ciudad de Cajamarca.....	25
Cuadro 12. Ciudad de Cajamarca: Empleo Formal Urbano en Empresas de 10 y más Trabajadores, por Sector Económico.....	26

**DIRECCIÓN EN INTERNET**

<http://www.bcrp.gob.pe/sucursales.htm>

## RESUMEN

En mayo, la **inflación** mensual en la ciudad de Cajamarca, medido a través de la variación del IPC, fue negativa en 0,43 por ciento, acumulando en los últimos doce meses una variación de 2,94 por ciento.

La **actividad económica** creció en el mes 7,2 por ciento, respecto a similar mes del pasado año, principalmente por dinamismo del sector construcción y minería que crecieron 80,4 y 10 por ciento, respectivamente.

El **empleo formal urbano** en la ciudad de Cajamarca, en empresas de 10 y más trabajadores, declinó en mayo 3,9 por ciento, respecto a análogo mes de 2005.

Las **exportaciones** totalizaron en el mes US\$ 192,2 millones, 81,3 por ciento por encima del valor exportado, en mayo de 2005.

Los **ingresos corrientes** del Gobierno Central fueron de S/. 6,4 millones, 29,1 por ciento más de lo registrado en mayo de 2005, en términos reales.

Referente al sistema financiero, los **depósitos** y el **crédito** aumentaron 54,5 y 54,4 por ciento, respectivamente en términos reales, respecto a mayo del pasado año. Por su parte, la **cartera pesada** registró en el mes un nivel de 5,3 por ciento.

## I. INFLACIÓN

En mayo, el IPC de la ciudad de Cajamarca registró una variación negativa de 0,43 por ciento, con relación al mes

anterior, acumulando en lo que va del año una variación de 0,55 por ciento y de 2,94 por ciento en los últimos doce meses.

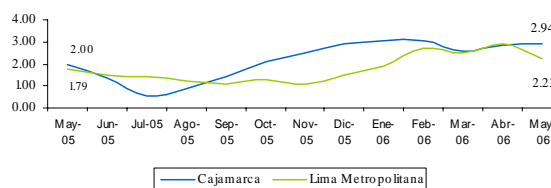
**CUADRO N° 1**  
**CIUDAD DE CAJAMARCA**  
**INFLACIÓN**

MAYO	Var. %
Var. % mensual 1/	-0.43
Var. % acumulada 2/	0.55
Var. % anual 3/	2.94

1/ Con respecto al mes anterior.  
2/ Al mes de mayo de 2006.  
3/ Últimos doce meses.  
FUENTE: INEI - Cajamarca

**GRÁFICO N° 1**

**CAJAMARCA: INFLACIÓN ÚLTIMOS DOCE MESES**  
(Variación porcentual anualizada)



La deflación mensual se sustentó en la caída de precios en los grupos de Transportes y Comunicaciones (-1,03 por

ciento) y Alimentos y Bebidas (-0,97 por ciento). El resto de grupos, por el contrario registraron alzas en sus precios.

**CUADRO N° 2**  
**CIUDAD DE CAJAMARCA: INFLACIÓN POR GRANDES GRUPOS DE CONSUMO**  
(Año Base 1994=100)

	POND.	Variación Porcentual		
		Mensual	Acumulada	Anualizada
<b>INDICE GENERAL</b>	<b>100.00</b>	<b>-0.43</b>	<b>0.55</b>	<b>2.94</b>
1. Alimentos y Bebidas	50.79	-0.97	0.59	0.98
2. Vestido y Calzado	9.14	0.00	-0.19	1.33
3. Alq. de Vivienda, Combustibles. y Electric.	13.10	0.34	0.61	5.47
4. Muebles, Enseres. y Mant. de la Vivienda	5.54	0.03	1.47	3.60
5. Cuidados, Conservacion de La Salud	3.36	0.06	0.64	1.65
6. Transportes y Comunicaciones	6.93	-1.03	-1.49	13.05
7. Esparc., Divers., Serv. Cult. y de Ens.	5.01	0.05	2.80	2.18
8. Otros Bienes y Servicios	6.12	0.99	1.30	1.33

FUENTE: INEI - Cajamarca

Respecto a la inflación anualizada, todos los grupos de consumo elevaron sus precios, destacando Transportes y Comunicaciones (13,05 por ciento); Alquiler de Vivienda (5,47 por ciento); y

Muebles, Enseres, y Mantenimiento de la Vivienda (3,60 por ciento). El grupo de alimentos y bebidas, que representa el 50 por ciento de la canasta de consumo, elevó sus precios, en promedio, 0,98 por ciento.



## II. PRODUCCIÓN

La actividad económica departamental creció en mayo 7,2 por ciento, respecto a similar mes del 2005, debido al incremento en los sectores de construcción (80,4 por ciento), minería (10 por ciento) y agropecuario (1,8 por ciento).

De enero a mayo, la producción acumula una expansión de 5 por ciento, la construcción creció 54,9 por ciento, la minería 5,7 por ciento y el sector agropecuario 2,8 por ciento.

**CUADRO N° 3**  
**VALOR BRUTO DE LA PRODUCCIÓN EN CAJAMARCA**  
(Variación real)

	2006	
	M A Y O	E N E - M A Y
<b>I. VBP Primario</b>	<b>6.9</b>	<b>4.8</b>
Agropecuario	1.8	2.8
. Agrícola	-0.7	-0.4
. Pecuario	14.3	14.4
Minería metálica	10.0	5.7
<b>II. VBP No Primario</b>	<b>80.4</b>	<b>54.9</b>
Construcción	80.4	54.9
<b>VBP de Bienes</b>	<b>7.2</b>	<b>5.0</b>

ELABORACIÓN: BCRP. Sede Regional Trujillo. Departamento de Estudios Económicos.

### 1. Producción Agropecuaria

La producción **agropecuaria** creció en mayo 1,8 por ciento, con relación a similar mes de 2005, básicamente por el subsector pecuario que creció 14,3 por

ciento, a diferencia del subsector agrícola cuya actividad declinó 0,7 por ciento.

**CUADRO N° 4**  
**CAJAMARCA : VALOR BRUTO DE PRODUCCIÓN AGROPECUARIA**  
(Variación real %)

	M A Y O		E N E - M A Y	
	2005	2006	2005	2006
Subsector Agrícola	-2.8	-0.7	8.6	-0.4
Subsector Pecuario	14.3	14.3	10.5	14.4
<b>Sector Agropecuario</b>	<b>1.7</b>	<b>1.8</b>	<b>9.3</b>	<b>2.8</b>

ELABORACIÓN: BCRP Sede Regional Trujillo. Departamento de Estudios Económicos

La contracción **agrícola** mensual se debió a la menor producción de caña de azúcar (-29,9 por ciento), papa (-19,9 por

ciento), yuca (-16,8 por ciento), rye grass (-15,5 por ciento), cebada (-12,3 por ciento), y maíz amiláceo (-2,7 por ciento).

**CUADRO N° 5**  
Cajamarca: Producción de Principales Cultivos Agrícolas  
(T.M.)

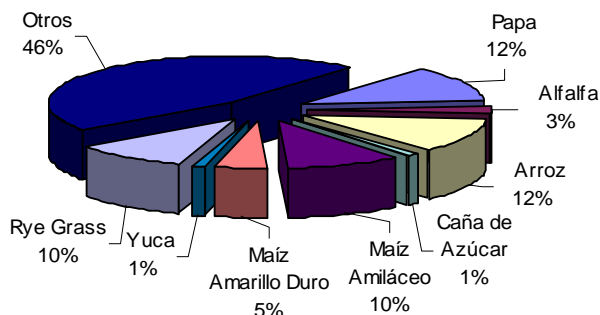
	MAYO		ENERO - MAYO	
	2005	2006	2005	2006
	TM	TM	TM	TM
Papa	34 020	27 240	174 417	151 800
Frijol Grano Seco	3112	4107	5 149	5 567
Maíz choclo	852	1 272	27 819	29 833
Caña de azúcar	22518	15794.8	96 901	68 564
Alfalfa	14 051	15 525	71 835	76 718
Maíz amarillo duro	10 330	10 337	27 733	28 696
Maíz amiláceo	12 494	12 159	19250	17150
Arroz	26 659	29 052	72 738	86 269
Rye Grass	94 839	80 115	498 881	421 207
Olluco	3 024	4 266	4 370	6 945
Trigo	1 436	1 216	1 718	1 499
Mango	8	8	8 475	4 315
Cebada	1 169	1 025	1 549	1 238
Yuca	3 809	3 171	16 501	20 810

FUENTE: Ministerio de Agricultura.

ELABORACIÓN: BCRP. Sede Regional Trujillo. Departamento de Estudios Económicos.

**GRAFICO N° 3**

CAJAMARCA: Participación VBP Agrícola  
(Ene - May 2006)



En cuanto al **subsector pecuario**, el crecimiento mensual se dio en casi la totalidad de productos, destacando la producción de huevos que creció 373,4 por

ciento, la de carne de caprino 19 por ciento, leche 16,4 por ciento, y carne de vacuno 11,8 por ciento.

**CUADRO N° 6**  
PRODUCCION PECUARIA 1/  
(T.M.)

ESPECIES	MAYO		ENERO - MAYO	
	2 005	2 006	2 005	2 006
Carne de ave	170	174	827	842
Carne de vacuno	1 813	2 026	7 765	9 488
Carne de porcino	260	310	1 250	1 562
Carne de ovino	130	134	629	666
Carne de caprino	29	28	136	149
Leche	18 068	21 033	95 211	103 918
Huevos	17	80	91	379
Total 2/	20 487	23 784	105 909	117 004

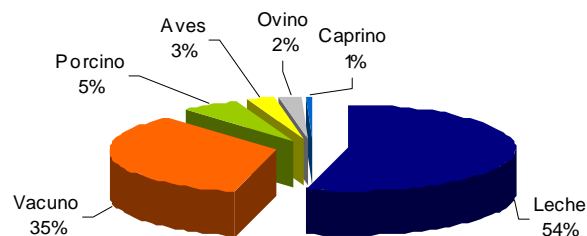
1/ Cifras preliminares

FUENTE: Dirección Regional de Agricultura

ELABORACIÓN: BCRP. Sede Regional Trujillo. Departamento de Estudios Económicos.

**GRAFICO N° 4**

Participación en el VBP Pecuario  
(Enero - Mayo 2006)



## 2. Producción Minera

La actividad minera metálica creció en mayo 10,2 por ciento, con relación a similar mes del año anterior, por mayor producción de plata y oro proveniente de Yanacocha y San Nicolás. La producción de plata fue de 11 567 kg. finos, y la de oro 7 699 kg. finos, 13 y 10 por ciento, respectivamente, por encima de lo

producido en igual mes de 2005.

De enero a mayo la minería acumuló un aumento de 5,7 por ciento, básicamente por la mayor producción de oro (5,8 por ciento) dado que la de plata se contrajo en 1,3 por ciento.

**CUADRO N° 7  
PRODUCCION MINERA EN CAJAMARCA 1/**

	MAYO			ENE - MAY		
	2005	2006	Var. %	2005	2006	Var. %
<b>MINERIA METALICA</b>			<b>10.0</b>			<b>5.7</b>
Plata (KG.F.)	10 236	11 567	13.0	53 517	52 837	-1.3
Oro (KG.F.)	7 002	7 699	10.0	38 365	40 595	5.8

1/ Cifras preliminares.

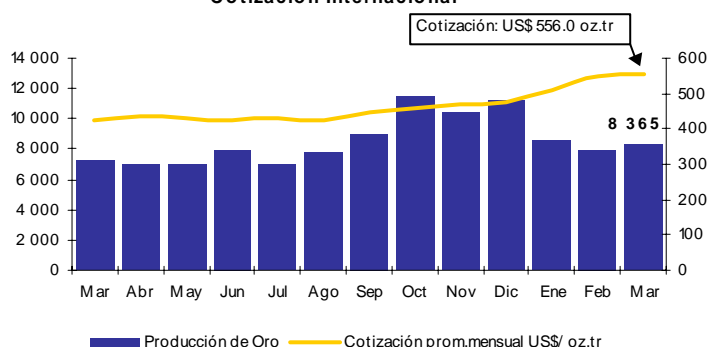
FUENTE: DGM/DPM/Estadísticas Minera.

ELABORACIÓN: BCRP. Sede Regional Trujillo. Departamento de Estudios Económicos

Con relación a los **precios internacionales de los metales**, siguen en alza tanto el de los metales preciosos como el de los metales básicos. El precio promedio del oro en el mes de mayo fue

US\$ 674 oz.tr., 18,1 por ciento por encima del precio alcanzado en mayo del 2005. En el caso de la plata, el precio promedio fue de US\$ 13,4 oz.tr. 89,7 por ciento más que su similar del pasado año.

**GRAFICO N° 7  
Oro: Producción Regional y  
Cotización Internacional**



ELABORACIÓN: BCRP. Sede Regional Trujillo. Departamento de Estudios Económicos

## 3. Construcción

En mayo, la actividad de la construcción fue muy dinámica al registrar un crecimiento de 80,4 por ciento, respecto a similar mes del pasado año, debido al

mayor gasto privado y público en diversas obras civiles, destacando la continuación del centro comercial "El Quinde Shopping Plaza", la construcción de la carretera

“Jesús cruce Jesús”, el mejoramiento del centro histórico de la ciudad de Cajamarca, así como el aumento de la autoconstrucción; todo ello se refleja en el mayor consumo local de cemento que pasó de 4,8 mil a 7,2 mil Tm.

En los cinco primeros meses del año, la actividad de la construcción se expandió 45,6 por ciento, con relación al periodo comparable de 2005, aumentando el consumo local de cemento de 22,6 mil Tm. a 32,9 mil Tm..

**CUADRO N° 8**  
Principales Indicadores del Sector Construcción

	MAYO			ENE - MAY		
	2005	2006	Var %	2005	2006	Var %
Despacho de cemento (T.m.)	4 809	7 251	50.8	22 629	32 950	45.6
Venta de concreto (m3)	1 024	2 567	150.7	6 291	8 199	30.3

FUENTE: Empresa Cemento pacasmayo

ELABORACIÓN: BCRP. Sede Regional Trujillo. Departamento de Estudios Económicos

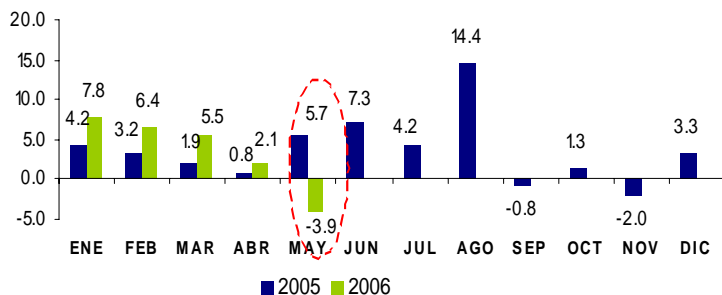
#### 4. Aspectos laborales

En la ciudad de Cajamarca, el empleo formal urbano en empresas de 10 y más trabajadores, según la encuesta realizada por el MTPE, declinó en mayo 3,9 por ciento, respecto a similar mes del pasado

año. El descenso se produjo en los sectores servicios e industria, cuya demanda se redujo en 14,8 y 2,6 por ciento, respectivamente.

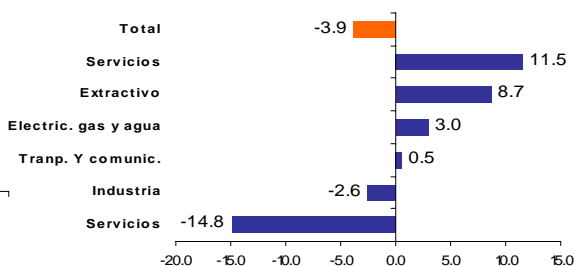
**GRAFICO N° 8**

**Cajamarca: Empleo Formal Urbano en Empresas de 10 y más Trabajadores**  
(Variación % anualizada)



**GRAFICO N° 9**

**Cajamarca: Empleo Formal Urbano, según Sectores Económicos\***  
(Variación % Acumulada<sup>4/</sup>)



\*Empresas de 10 y más trabajadores. Base 100 = Enero 2000.

Fuente: MTPE-Encuesta Nacional de Variación Mensual de Empleo.

**CUADRO N° 9**  
**CIUDAD DE CAJAMARCA: EMPLEO FORMAL URBANO**  
**EN EMPRESAS DE 10 Y MÁS TRABAJADORES SEGÚN SECTORES ECONÓMICOS**

Sectores Económicos	Distribución porcentual al mes de Mayo 2005 1/	Variación Mensual (%) 2/	Variación Anual (%) 3/
Extractivo	28.7	1.3	11.3
Industria	10.9	2.0	0.6
Electricidad, Gas y Agua	2.6	-1.6	0.4
Comercio	7.3	-0.4	11.2
Transporte y Comunic.	4.7	-2.2	2.7
Servicios	45.8	4.1	-4.9
<b>Total</b>	<b>100.0</b>	<b>2.1</b>	<b>2.1</b>
<b>Total absoluto</b>	<b>11 615</b>		

1/ Última actualización del marco muestral, la cual se actualiza anualmente.

2/ Variación del empleo del mes de Enero respecto al mes de Abril.

3/ Variación anual del mes de Abril respecto a similar mes del año anterior.

FUENTE: MTPE-DNPEFP. Encuesta Nacional de Variación Mensual del Empleo en empresas de 10 y más trabajadores de todos los sectores económicos excepto construcción.

En cuanto a conflictos laborales, no se registró en mayo huelgas en empresas con régimen laboral privado. En lo que va

del año, de enero a mayo, se ha registrado solo una huelga con una pérdida total de 808 horas hombre.

**CUADRO N° 10**  
**HUELGAS, TRABAJADORES COMPRENDIDOS Y HORAS HOMBRE**  
**PERDIDAS EN EL SECTOR PRIVADO**  
**(Información Mensual)**

2006	Huelgas	Trabajadores Comprendidos	Horas hombres perdidas
Enero	0	0	0
Febrero	0	0	0
Marzo	0	0	0
Abril	1	101	808
Mayo	0	0	0
<b>Acum. a Mayo</b>	<b>1</b>	<b>101</b>	<b>808</b>

FUENTE: MTPE - DNPEFP. Informe Estadístico Mensual

### III. SECTOR EXTERNO

Las exportaciones de Cajamarca realizadas por diferentes puntos de embarque totalizaron en mayo US\$ 192,2 millones, 81,3 por ciento por encima de lo exportado en análogo mes de 2005, básicamente por las exportaciones tradicionales que crecieron 81,7 por ciento,

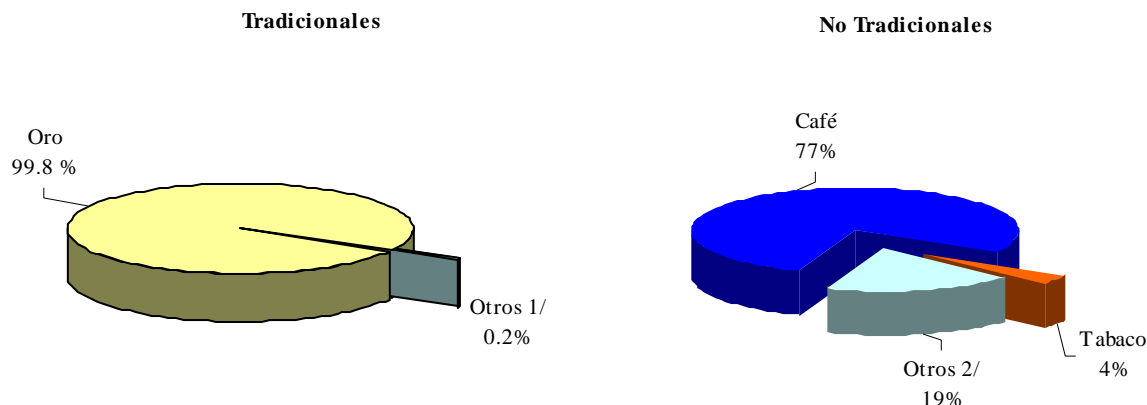
que compensó la contracción habida en las exportaciones no tradicionales (- 51,4 por ciento)

El aumento en el rubro tradicional se debió a la mayor exportación de oro (81,7 por ciento) proveniente de Minera

Yanacocha; por su parte, la contracción en el rubro no tradicional se explica por que en el mes no se efectuó exportación de tabaco.

En el período de enero-mayo, las exportaciones alcanzaron los US\$ 663,3 millones, 24,3 por ciento por encima de lo exportado en el mismo período de 2005.

**GRÁFICO N° 10**  
**CAJAMARCA: ESTRUCTURA DE LAS EXPORTACIONES**  
**ENERO - MAYO 2006**



Elaboración: BRCP. Sede Regional Trujillo. Departamento de Estudios Económicos

**CUADRO N° 11**  
**CAJAMARCA: EXPORTACIONES POR TIPO DE PRODUCTO**  
**(Valor FOB en miles de US\$)**

TIPO	MAYO			ENE - MAY		
	2005	2006	Var %	2005	2006	Var %
<b>Exportaciones Tradicionales</b>	<b>105 669</b>	<b>192 010</b>	<b>81.7</b>	<b>531 915</b>	<b>662 834</b>	<b>24.6</b>
Oro	105 668	192 010	81.7	531 611	661 557	24.4
Plata	0	0	--	0	0	--
Mercurio	0	0	--	0	89	--
Otros 1/	1	0	--	303	1 188	291.9
<b>Exportaciones No Tradicionales</b>	<b>310</b>	<b>151</b>	<b>-51.4</b>	<b>1 800</b>	<b>484</b>	<b>-73.1</b>
Café	48	59	23.6	582	375	-35.5
Tabaco	262	0	-100.0	1 212	17	-98.6
Tara	0	0	--	0	0	--
Otros 2/	0	91	--	6	91	3/
<b>Total</b>	<b>105 979</b>	<b>192 160</b>	<b>81.3</b>	<b>533 715</b>	<b>663 318</b>	<b>24.3</b>

1/ Agua, muestras de roca, finos de carbón

2/ Libros, maquinarias

3/ Variación superior al 1000 por ciento

Fuente: Superintendencia Nacional de Administración Tributaria – SUNAT

Elaboración: BRCP. Sede Regional Trujillo. Departamento de Estudios Económicos

En el lapso acumulado de enero a mayo, el 87,5 por ciento de las exportaciones se han destinado a Estados Unidos, principalmente oro; le siguen en

menores cantidades, Suiza (6,9 por ciento), Ucrania (5,4 por ciento) y México (0,2 por ciento)

**CUADRO N° 12**  
**CAJAMARCA: PRINCIPALES PAÍSES DESTINO Y PRINCIPAL PRODUCTO EXPORTADO**  
**(ENE - MAY 2006)**

País	% del Total	Principal Producto
Estados Unidos	87.5	Oro
Suiza	6.9	Oro
Ucrania	5.4	Oro
México	0.2	Finos de carbón
<b>Total</b>	<b>100.0</b>	

Fuente: Superintendencia Nacional de Administración Tributaria – SUNAT  
Elaboración: BCRP. Sede Regional Trujillo. Departamento de Estudios Económicos

En lo referente a los puntos de embarque, el 68,9 por ciento del volumen exportado (424,0 Tm) se ha efectuado por el puerto del Callao, principalmente finos de carbón (109,2 Tm), el 18,5 por ciento por el

Aeropuerto Jorge Chávez, básicamente oro (78,3 Tm) y el 12,6 por ciento restante por el Puerto de Paita, esencialmente café (53,5 Tm)

## IV. FINANZAS PÚBLICAS

### 1. Gobierno Central

En mayo, los ingresos corrientes del Gobierno Central, (excluidas las contribuciones sociales), ascendieron a S/. 6,4 millones, 29,1 por ciento más, en términos reales, respecto a su similar mes del 2005. El aumento en la recaudación mensual se sustentó en la expansión que registraron el IGV (45,9 por ciento) y el

Impuesto a la Renta (25,4 por ciento).

De enero a mayo, la recaudación ascendió a S/. 36,3 millones, 23,1 por ciento por encima de lo recaudado en igual lapso del 2005. La expansión fue de 47,9 por ciento en el IGV y de 14,3 por ciento en el Impuesto a la Renta.

**CUADRO N° 13**  
**CAJAMARCA: INGRESOS CORRIENTES DEL GOBIERNO CENTRAL**  
(En miles de nuevos soles)

	MAYO			ENE - MAY		
	2005	2006	Var % 1/	2005	2006	Var % 1/
<b>I. INGRESOS TRIBUTARIOS</b>	<b>4 680</b>	<b>6 205</b>	<b>29.7</b>	<b>27 861</b>	<b>35 418</b>	<b>24.1</b>
1. Impuestos a la Renta	2 623	3 362	25.4	16 585	19 423	14.3
- Personas Naturales	781	899	12.5	3 977	4 775	17.2
- Personas Jurídicas	1 577	1 991	23.5	9 142	10 883	16.2
- Regularización	265	473	74.7	3 467	3 765	6.0
2. Impuesto a la Importación	0	0	-100.0	1	0	-100.0
3. Impuestos a la Prod. y Cons.	1 486	2 214	45.8	8 756	13 264	47.9
I.G.V.	1 485	2 213	45.8	8 754	13 262	47.9
- Operaciones Internas	1 485	2 213	45.8	8 753	13 261	47.9
- Operaciones Externas	0	0	-100.0	1	1	-12.6
I.S.C. <sup>2/</sup>	0	1	67.7	2	2	7.7
4. Otros	571	629	7.7	2 519	2 731	5.8
<b>II. INGRESOS NO TRIBUTARIO:</b>	<b>151</b>	<b>170</b>	<b>9.7</b>	<b>912</b>	<b>862</b>	<b>-7.7</b>
<b>TOTAL</b>	<b>4 831</b>	<b>6 374</b>	<b>29.1</b>	<b>28 773</b>	<b>36 280</b>	<b>23.1</b>

1/ Variaciones en Términos Reales

Fuente: Superintendencia Nacional de Administración Tributaria - SUNAT

Elaboración: BCRP. Sede Regional Trujillo. Departamento de Estudios Económicos

## V. MONEDA Y CRÉDITO

### 1. Depósitos del Sistema Financiero

Los depósitos y obligaciones del sistema financiero ascendieron en mayo a S/. 622,8 millones, 54,5 por ciento más, en términos reales, del nivel alcanzado en igual mes del pasado año.

La expansión se sustenta tanto en los depósitos en moneda nacional como en moneda extranjera, que crecieron en 78,7 y 31,6 por ciento, respectivamente. El dinamismo de los depósitos en soles ha

permitido acrecentar, en los últimos doce meses, su participación en los depósitos totales, de 48,7 por ciento a 56,3 por ciento. Destaca la expansión de los depósitos a la vista (135,2 por ciento) en la banca múltiple, y los depósitos a plazo (45,4 por ciento) en las instituciones especializadas en microfinanzas, principalmente la Caja Nor Perú (90,9 por ciento) y la Caja Rural Cajamarca (31,8 por ciento).

### 2. Crédito al Sector Privado

El crédito real al sector privado creció en mayo 54,4 por ciento, con relación a similar mes del pasado año, tanto por el mayor crédito en moneda nacional (54,8 por ciento) como en moneda extranjera (53,2 por ciento).

La mayor expansión crediticia provino de la banca múltiple, cuyo financiamiento creció 93,9 por ciento, destacando los bancos de Crédito (17,5 veces más), Scotiabank (42,1 por ciento) y Continental (25,0 por ciento). Por su parte el crédito de las IEMF, creció 42,1 por ciento, destacando la expansión de la

Edpyme EDYFICAR (69,3 por ciento), la Caja Trujillo (43,7 por ciento) y la Caja Municipal de Piura (19,7 por ciento).

Al finalizar mayo, el saldo de lo colocado ascendió a S/ 412,9 millones, de los cuales el 70,5 por ciento está en moneda nacional y el 29,5 por ciento restante en moneda extranjera.

En cuanto a la cartera atrasada, la mora totalizó en el mes S/.21,9 millones, que equivale al 5,3 por ciento del crédito total.

**CUADRO N° 14**  
**CAJAMARCA: DEPÓSITOS Y COLOCACIONES DEL SISTEMA FINANCIERO**  
(En millones de nuevos soles)

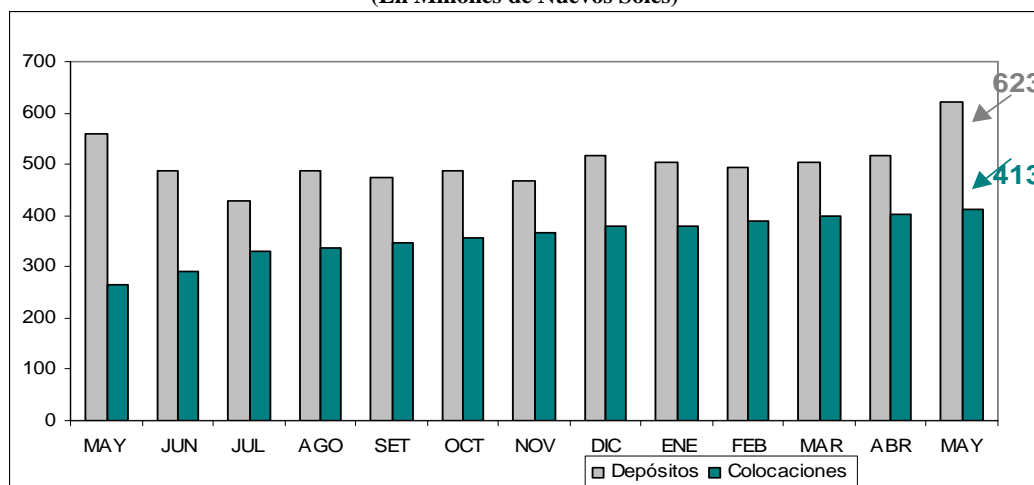
	Depósitos			Colocaciones		
	Mayo			MAYO		
	2005	2006	Var. %	2005	2006	Var. %
<b>Sistema Bancario</b>	<b>345</b>	<b>552</b>	<b>56,8</b>	<b>103</b>	<b>183</b>	<b>73,2</b>
Banco de La Nación	0	0	0,0	0	0	0,0
Banca Múltiple	340	547	57,5	84	167	93,9
Banca de Consumo	5	6	9,6	19	15	-20,3
<b>Instituciones de Microfinanzas</b>	<b>50</b>	<b>70</b>	<b>39,1</b>	<b>159</b>	<b>230</b>	<b>42,1</b>
Caja Trujillo	11	13	23,7	53	78	43,7
Caja Rural Cajamarca	14	21	42,3	18	21	16,0
Caja Nor Perú	0	2	0,0	0	10	0,0
CMAC Piura	25	32	29,0	78	95	19,7
CRAC Sipan	0	2	0,0	0	8	0,0
Edpyme EDYFICAR	0	0	0,0	10	17	69,3
Edpyme EFECTIVA	0	0	0,0	0	1	0,0
<b>TOTAL</b>	<b>394</b>	<b>623</b>	<b>54,5</b>	<b>262</b>	<b>413</b>	<b>54,4</b>
En M/N	192	351	78,7	184	291	54,8
En M/E	202	272	31,6	78	122	53,2

Fuente: SBS

Elaboración: BRCP. Sede Regional Trujillo. Departamento de Estudios Económicos



**GRAFICO N° 12**  
**Cajamarca: Depósitos y Colocaciones del Sistema Financiero**  
**(En Millones de Nuevos Soles)**



Fuente: SBS  
 Elaboración: BCRP. Sede Regional Trujillo. Departamento de Estudios Económicos

### 3. Tasas de Interés

Las tasas de interés registraron en mayo el siguiente comportamiento. En moneda nacional, la TAMN incrementó su nivel de 24,3 a 24,4 por ciento, mientras que la TIPMN pasó de 3,3 a 3,4 por ciento.

En cuanto a moneda extranjera, la TAMEX se incrementó de 10,5 a 10,6 por ciento, en tanto que TIPMEX, mantuvo su nivel en 2 por ciento.

**CUADRO N° 15**  
**TASAS DE INTERÉS DEL SISTEMA BANCARIO**  
**(En porcentaje)**

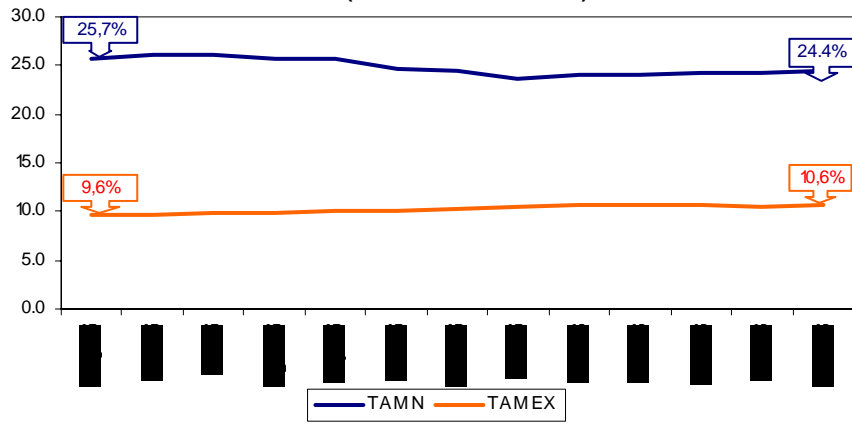
	EN MONEDA NACIONAL				EN MONEDA EXTRANJERA			
	TAMN	TIPMN	AHORRO	LEGAL	TAMEX	TIPMEX	AHORRO	LEGAL
<b>2005</b>								
Enero	26,3	2,5	1,2	2,5	9,3	1,3	0,6	1,3
Febrero	26,2	2,5	1,2	2,5	9,6	1,3	0,6	1,3
Marzo	26,2	2,5	1,2	2,5	9,6	1,4	0,6	1,4
Abril	25,9	2,6	1,2	2,6	9,6	1,4	0,6	1,4
Mayo	25,7	2,7	1,2	2,7	9,6	1,4	0,6	1,4
Junio	26,0	2,7	1,2	2,7	9,7	1,5	0,6	1,5
Julio	26,0	2,6	1,2	2,6	9,9	1,5	0,6	1,5
Agosto	25,7	2,6	1,2	2,6	9,9	1,5	0,6	1,5
Setiembre	25,6	2,6	1,2	2,6	10,0	1,6	0,6	1,6
Octubre	24,6	2,6	1,2	2,6	10,1	1,7	0,6	1,7
Noviembre	24,5	2,6	1,2	2,6	10,3	1,8	0,6	1,8
Diciembre	23,6	2,6	1,2	2,6	10,4	1,8	0,6	1,8
<b>2006</b>								
Enero	24,1	2,8	1,2	2,8	10,6	1,9	0,6	1,9
Febrero	24,1	2,9	1,2	2,9	10,6	2,0	0,6	2,0
Marzo	24,3	3,0	1,2	3,0	10,6	2,0	0,6	2,0
Abril	24,3	3,3	1,2	3,3	10,5	2,0	0,6	2,0
Mayo	24,4	3,4	1,2	3,4	10,6	2,0	0,6	2,0

FUENTE: Nota Semanal - BCRP

ELABORACION: Sección de Estudios Económicos, BCRP Trujillo

**GRAFICO N° 13**

**Evolución de la TAMN y TAMEX  
(Últimos doce meses)**



FUENTE: Nota Semanal - BCRP

ELABORACION: Sección de Estudios Económicos, BCRP Trujillo

## **INFORMACIÓN ESTADÍSTICA**

CUADRO 1

CAJAMARCA: DEPÓSITOS Y OBLIGACIONES DEL SISTEMA FINANCIERO  
(Saldos en miles de nuevos soles)

ENTIDADES FINANCIERAS	2005								2006				
	MAY	JUN	JUL	AGO	SET	OCT	NOV	DIC	ENE	FEB	MAR	ABR	MAY
<b>I. SISTEMA BANCARIO</b>	<b>512 041</b>	<b>432 080</b>	<b>371 172</b>	<b>428 759</b>	<b>413 789</b>	<b>424 559</b>	<b>399 820</b>	<b>442 104</b>	<b>433 103</b>	<b>420 595</b>	<b>433 118</b>	<b>447 980</b>	<b>552 388</b>
A. BANCO DE LA NACIÓN	0	0	0	0	0	0	0	0	0	0	0	0	0
B. EMPRESAS BANCARIAS	512 041	432 080	371 172	428 759	413 789	424 559	399 820	442 104	433 103	420 595	433 118	447 980	552 388
Interbank	51 512	48 018	49 455	51 310	54 054	53 105	53 379	56 124	66 331	64 182	55 286	53 667	51 907
Continental	55 968	59 252	56 926	57 813	60 499	70 528	71 557	73 894	71 129	71 864	72 458	77 495	76 409
Crédito	335 970	244 513	187 171	235 544	211 246	223 463	191 362	198 940	204 330	193 327	200 120	205 803	254 919
ScotiaBank /	62 870	74 338	71 516	78 092	82 028	71 442	77 171	106 739	85 238	85 201	97 077	101 608	157 351
Del Trabajo	5 721	5 959	5 939	5 870	5 678	5 732	5 986	6 113	5 736	5 668	5 451	5 528	5 794
Mi Banco	0	0	165	130	284	288	366	293	339	352	639	745	757
Financiero 1/	0	0	0	0	0	0	0	0	0	0	2 086	3 135	5 251
<b>II. INSTITUCIONES DE MICROFINANZAS</b>	<b>46 112</b>	<b>54 369</b>	<b>55 795</b>	<b>59 405</b>	<b>61 715</b>	<b>62 869</b>	<b>67 747</b>	<b>74 234</b>	<b>70 681</b>	<b>72 025</b>	<b>70 125</b>	<b>70 132</b>	<b>70 423</b>
Caja Rural Nor Perú	469	613	666	790	1 165	1 365	1 606	2 375	2 196	2 376	2 065	1 902	1 901
Caja Rural Cajamarca	14 456	14 491	14 565	15 598	17 060	17 042	18 575	19 797	20 863	21 502	20 840	21 184	21 033
Caja de Piura	18 408	25 244	26 462	26 893	27 761	28 947	31 851	34 859	30 882	31 323	31 191	31 344	32 409
Edpyme EFECTIVA*												0	0
CRAC SIPAN	2 272	2 109	2 083	2 117	2 061	2 018	2 045	2 269	2 376	2 333	2 150	1 946	1 794
Edpyme Edyficar	0	0	0	0	0	0	0	0	0	0	0	0	0
Caja Trujillo	10 507	11 912	12 019	14 007	13 668	13 497	13 671	14 933	14 365	14 491	13 880	13 756	13 285
<b>TOTAL</b>	<b>558 153</b>	<b>486 449</b>	<b>426 967</b>	<b>488 164</b>	<b>475 504</b>	<b>487 428</b>	<b>467 566</b>	<b>516 338</b>	<b>503 784</b>	<b>492 620</b>	<b>503 243</b>	<b>518 112</b>	<b>622 811</b>
En M/N	355 335	265 163	264 234	263 171	269 817	273 977	280 303	306 634	306 440	311 940	307 980	320 112	350 548
En M/E	202 818	221 286	162 733	224 993	205 687	213 451	187 264	209 704	197 345	180 679	195 263	198 001	272 262

/ Wiese Sudameris ahora ScotiaBank

1/ Bco. Financiero inicia sus operaciones en Cajamarca en Marzo 2006

2/ C.Rural Cruz de Chalpón a partir de marzo es Caja Sipán

FUENTE: SUPERINTENDENCIA DE BANCA Y SEGUROS

ELABORACION : BRCP. Sede Regional Trujillo. Departamento de Estudios Económicos

CUADRO 2

CAJAMARCA: DEPÓSITOS EN LAS ENTIDADES FINANCIERAS UBICADAS POR CIUDADES – MAYO 2006  
(Saldos en miles de nuevos soles)

ENTIDADES FINANCIERAS	DEPÓSITOS										TOTAL CAJAMARCA		
	CAJAMARCA		CAJABAMBA 1//		CHOTA		CUTERVO		JAEN		M/N	M/E	
	M/N	M/E	M/N	M/E	M/N	M/E	M/N	M/E	M/N	M/E			
<b>I. SISTEMA BANCARIO</b>	<b>289 734</b>	<b>234 236</b>	<b>0</b>	<b>0</b>	<b>0</b>	<b>0</b>	<b>0</b>	<b>0</b>	<b>0</b>	<b>13 969</b>	<b>14 448</b>	<b>303 703</b>	<b>248 685</b>
<b>A. BANCO DE LA NACIÓN</b>	0	0	0	0	0	0	0	0	0	0	0	0	0
<b>B. EMPRESAS BANCARIAS</b>	<b>289 734</b>	<b>234 236</b>	<b>0</b>	<b>0</b>	<b>0</b>	<b>0</b>	<b>0</b>	<b>0</b>	<b>0</b>	<b>13 969</b>	<b>14 448</b>	<b>303 703</b>	<b>248 685</b>
Interbank	41 217	10 689	0	0	0	0	0	0	0	0	0	41 217	10 689
Continental	39 458	22 439	0	0	0	0	0	0	7 457	7 055	46 915	29 495	
Crédito	144 838	97 162	0	0	0	0	0	0	5 854	7 064	150 692	104 227	
ScotiaBank /	56 723	100 628	0	0	0	0	0	0	0	0	56 723	100 628	
Del Trabajo	2 981	1 826	0	0	0	0	0	0	658	329	3 640	2 154	
Mi Banco	384	373	0	0	0	0	0	0	0	0	384	373	
Financiero 1/	4 133	1 118	0	0	0	0	0	0	0	0	4 133	1 118	
<b>II. INSTITUCIONES DE MICROFINANZAS</b>	<b>33 985</b>	<b>19 767</b>	<b>0</b>	<b>0</b>	<b>759</b>	<b>222</b>	<b>600</b>	<b>114</b>	<b>11 500</b>	<b>3 475</b>	<b>46 845</b>	<b>23 578</b>	
Caja Rural Nor Perú	1 102	799	0	0	0	0	0	0	0	0	1 102	799	
Caja Rural Cajamarca	14 007	7 027	0	0	0	0	0	0	0	0	14 007	7 027	
Caja Municipal –Piura	12 813	8 068	0	0	759	222	600	114	7 261	2 571	21 434	10 975	
Edpyme EFECTIVA *	0	0	0	0	0	0	0	0	0	0	0	0	
CRAC SIPAN 2/	0	0	0	0	0	0	0	0	1 428	366	1 428	366	
Edpyme Edyficar	0	0	0	0	0	0	0	0	0	0	0	0	
Caja Trujillo	6 063	3 873	0	0	0	0	0	0	2 811	538	8 874	4 411	
<b>TOTAL</b>	<b>323 720</b>	<b>254 004</b>	<b>0</b>	<b>0</b>	<b>759</b>	<b>222</b>	<b>600</b>	<b>114</b>	<b>25 469</b>	<b>17 923</b>	<b>350 548</b>	<b>272 262</b>	

/ Wiese Sudameris ahora ScotiaBank

1// Incluye Celendín

1/ Bco. Financiero inicia sus operaciones en Cajamarca en Marzo 2006

2/ C.Rural Cruz de Chalpón a partir de marzo es Caja Sipán

FUENTE: SUPERINTENDENCIA DE BANCA Y SEGUROS

ELABORACION : BRCP. Sede Regional Trujillo. Departamento de Estudios Económicos

CUADRO 3

CAJAMARCA: CREDITO DEL SISTEMA FINANCIERO AL SECTOR PRIVADO  
(En miles de nuevos Soles)

ENTIDADES FINANCIERAS	2005								2006				
	MAY	JUN	JUL	AGO	SET	OCT	NOV	DIC	ENE	FEB	MAR	ABR	MAY
<b>I. SISTEMA BANCARIO</b>	<b>103 753</b>	<b>107 585</b>	<b>143 659</b>	<b>145 888</b>	<b>150 065</b>	<b>155 707</b>	<b>160 644</b>	<b>168 964</b>	<b>164 437</b>	<b>167 458</b>	<b>172 761</b>	<b>178 207</b>	<b>182 544</b>
Interbank	29 839	30 612	30 532	30 909	30 940	31 508	32 116	32 158	32 136	29 386	29 960	30 196	30 560
Continental	35 467	37 985	38 557	38 425	40 233	40 112	40 017	39 808	39 074	40 316	42 256	43 715	46 029
Crédito	2 949	3 337	33 359	35 389	35 097	38 163	40 953	41 366	42 997	45 290	44 634	46 631	48 896
ScotiaBank /	19 283	19 246	20 262	19 455	21 022	22 283	22 350	29 724	24 344	26 079	27 613	28 744	27 109
Del Trabajo	16 215	16 405	16 449	16 065	15 745	15 823	16 207	16 162	16 000	16 118	16 483	15 983	15 205
Mi Banco	0	0	4 500	5 645	7 028	7 817	9 000	9 746	9 886	10 270	10 787	11 087	11 450
Financiero 1/	0	0	0	0	0	0	0	0	0	0	1 027	1 851	3 294
<b>II. INSTITUCIONES DE MICROFINANZAS</b>	<b>160 442</b>	<b>182 466</b>	<b>188 237</b>	<b>191 578</b>	<b>197 986</b>	<b>201 095</b>	<b>206 506</b>	<b>211 494</b>	<b>215 938</b>	<b>220 459</b>	<b>225 846</b>	<b>225 709</b>	<b>230 339</b>
Caja Rural Nor Perú	4 370	4 733	5 199	5 563	5 959	6 449	7 070	7 559	7 879	8 212	8 862	9 154	9 535
Caja Rural Cajamarca	18 007	18 509	18 903	19 179	19 140	19 579	20 046	19 889	19 959	20 076	20 527	20 462	21 359
Caja Municipal de Piura	64 579	84 708	87 747	87 622	89 710	89 186	89 560	90 324	92 650	93 808	95 230	94 312	94 842
Edpyme EFECTIVA *	0	0	0	0	0	0	0	0	13	1 031	1 097	1 202	1 396
CRAC SIPAN 2/	6 723	6 581	6 610	6 427	6 563	6 669	7 143	7 461	7 736	7 423	7 714	7 812	8 010
Edpyme Edyficar	12 435	12 822	13 554	13 917	14 500	14 990	15 965	16 580	16 479	16 586	16 928	16 713	17 086
Caja Trujillo	54 328	55 113	56 224	58 870	62 114	64 223	66 720	69 681	71 223	73 323	75 489	76 055	78 112
<b>TOTAL</b>	<b>264 195</b>	<b>290 051</b>	<b>331 896</b>	<b>337 466</b>	<b>348 051</b>	<b>356 802</b>	<b>367 150</b>	<b>380 457</b>	<b>380 375</b>	<b>387 917</b>	<b>398 607</b>	<b>403 916</b>	<b>412 883</b>
<b>En M/N</b>	<b>184 390</b>	<b>202 689</b>	<b>225 217</b>	<b>232 314</b>	<b>241 268</b>	<b>244 205</b>	<b>250 751</b>	<b>262 954</b>	<b>262 974</b>	<b>271 792</b>	<b>281 294</b>	<b>285 428</b>	<b>291 076</b>
<b>En M/E</b>	<b>79 805</b>	<b>87 362</b>	<b>106 679</b>	<b>105 152</b>	<b>106 783</b>	<b>112 596</b>	<b>116 399</b>	<b>117 503</b>	<b>117 401</b>	<b>116 124</b>	<b>117 313</b>	<b>118 488</b>	<b>121 807</b>

/ Wiese Sudameris ahora ScotiaBank

1/ Bco. Financiero inicia sus operaciones en Cajamarca en Marzo 2006

2/ C.Rural Cruz de Chalpón a partir de marzo es Caja Sipán

FUENTE: SUPERINTENDENCIA DE BANCA Y SEGUROS

ELABORACION : BRCP. Sede Regional Trujillo. Departamento de Estudios Económicos

CUADRO 4

CAJAMARCA: CRÉDITOS DE LAS ENTIDADES FINANCIERAS UBICADAS POR CIUDADES - MAYO 2006  
(Saldos en miles de nuevos soles)

ENTIDADES FINANCIERAS	COLOCACIONES										TOTAL CAJAMARCA	
	CAJAMARCA		CAJABAMBA 1//		CHOTA		CUTERVO		JAEN		M/N	M/E
	M/N	M/E	M/N	M/E	M/N	M/E	M/N	M/E	M/N	M/E		
<b>I. SISTEMA BANCARIO</b>	<b>82 487</b>	<b>62 142</b>	<b>0</b>	<b>0</b>	<b>0</b>	<b>0</b>	<b>0</b>	<b>0</b>	<b>28 782</b>	<b>9 133</b>	<b>111 269</b>	<b>71 275</b>
A. BANCO DE LA NACIÓN	0	0	0	0	0	0	0	0	0	0	0	0
<b>B. EMPRESAS BANCARIAS</b>	<b>82 487</b>	<b>62 142</b>	<b>0</b>	<b>0</b>	<b>0</b>	<b>0</b>	<b>0</b>	<b>0</b>	<b>28 782</b>	<b>9 133</b>	<b>111 269</b>	<b>71 275</b>
Interbank	23 800	6 760	0	0	0	0	0	0	0	0	23 800	6 760
Continental	3 658	20 253	0	0	0	0	0	0	17 637	4 481	21 295	24 734
Crédito	16 058	22 586	0	0	0	0	0	0	5 694	4 558	21 752	27 144
ScotiaBank /	20 607	6 502	0	0	0	0	0	0	0	0	20 607	6 502
Del Trabajo	8 530	1 132	0	0	0	0	0	0	5 450	93	13 980	1 225
Mi Banco	6 583	4 867	0	0	0	0	0	0	0	0	6 583	4 867
Financiero 1/	3 252	42	0	0	0	0	0	0	0	0	3 252	42
<b>II. INSTITUCIONES DE MICROFINANZAS</b>	<b>101 748</b>	<b>36 774</b>	<b>1 848</b>	<b>7</b>	<b>4 988</b>	<b>1 039</b>	<b>4 497</b>	<b>240</b>	<b>66 725</b>	<b>12 472</b>	<b>179 807</b>	<b>50 533</b>
Caja Rural Nor Perú	7 459	221	1 848	7	0	0	0	0	0	0	9 307	228
Caja Rural Cajamarca	14 898	6 461	0	0	0	0	0	0	0	0	14 898	6 461
Caja Municipal –Piura	29 125	20 630	0	0	4 988	1 039	4 497	240	27 675	6 648	66 285	28 557
Edpyme EFECTIVA *	1 188	11	0	0	0	0	0	0	197	0	1 385	11
CRAC SIPAN 2/	0	0	0	0	0	0	0	0	7 291	719	7 291	719
Edpyme Edyficar	14 753	2 333	0	0	0	0	0	0	0	0	14 753	2 333
Caja Trujillo	34 326	7 118	0	0	0	0	0	0	31 563	5 106	65 888	12 223
<b>TOTAL</b>	<b>184 235</b>	<b>98 916</b>	<b>1 848</b>	<b>7</b>	<b>4 988</b>	<b>1 039</b>	<b>4 497</b>	<b>240</b>	<b>95 507</b>	<b>21 605</b>	<b>291 076</b>	<b>121 807</b>

/ Wiese Sudameris ahora ScotiaBank

1// Incluye Celendín

1/ Bco. Financiero inicia sus operaciones en Cajamarca en Marzo 2006

2/ C.Rural Cruz de Chalpón a partir de marzo es Caja Sipán

FUENTE: SUPERINTENDENCIA DE BANCA Y SEGUROS

ELABORACION : BRCP. Sede Regional Trujillo. Departamento de Estudios Económicos

CUADRO 5

CAJAMARCA: CARTERA PESADA EN EL SISTEMA FINANCIERO  
(En porcentajes)

ENTIDADES FINANCIERAS	2005								2006				
	MAY	JUN	JUL	AGO	SET	OCT	NOV	DIC	ENE	FEB	MAR	ABR	MAY
<b>A. BANCA MÚLTIPLE</b>	<b>7,3</b>	<b>7,6</b>	<b>5,7</b>	<b>2,4</b>	<b>2,4</b>	<b>3,7</b>	<b>3,2</b>	<b>3,1</b>	<b>3,0</b>	<b>3,8</b>	<b>3,5</b>	<b>6,2</b>	<b>6,3</b>
Interbank	0,9	1,1	0,9	1,6	1,6	1,8	1,8	2,0	0,9	1,1	0,9	1,0	1,2
Continental	2,9	2,6	2,4	1,8	2,3	3,1	2,5	2,7	3,2	3,0	2,8	2,8	2,7
Crédito	12,7	51,7	4,3	3,4	3,2	7,1	6,2	5,2	4,4	7,8	6,5	16,4	16,9
Del Trabajo	28,1	27,1	27,8	3,5	3,3	2,9	2,8	2,3	3,9	3,8	3,4	3,3	2,1
Scotiabank /	3,4	3,7	3,7	3,0	2,8	3,3	2,2	3,0	3,3	2,0	3,1	4,7	6,0
Mi Banco	0,0	0,0	0,0	0,0	0,0	0,2	0,4	0,5	0,7	0,9	1,2	1,5	2,2
Financiero 1/	0,0	0,0	0,0	0,0	0,0	0,0	0,0	0,0	0,0	0,0	0,0	0,0	0,0
<b>B. INSTITUCIONES DE MICROFINANZAS</b>	<b>5,1</b>	<b>5,0</b>	<b>4,6</b>	<b>4,5</b>	<b>4,4</b>	<b>4,3</b>	<b>4,1</b>	<b>3,9</b>	<b>3,9</b>	<b>3,9</b>	<b>3,9</b>	<b>4,3</b>	<b>4,5</b>
Caja Rural Nor Perú	0,0	0,0	0	1	1	1,7	1,4	1,5	1,6	1,7	1,5	1,8	1,9
Caja Rural Cajamarca	11,1	11,0	9,9	9,5	10,0	11,2	10,3	8,0	7,7	8,7	8,8	9,8	8,5
Caja Municipal de Piura	4,79	4,5	4,0	4,0	4,1	3,8	3,7	4,2	4,1	4,6	4,8	5,2	5,4
CRAC Sipan 2/	19,13	19,5	19,5	19,5	19,5	19,5	23,8	22,2	20,5	9,6	7,5	0,7	3,5
Edpyme EDYFICAR	3,31	4,7	4,7	4,6	4,5	3,8	3,7	2,9	3,2	3,5	3,8	7,5	7,5
Caja Municipal de Trujillo	2,14	2,0	1,9	1,9	1,8	1,8	1,1	1,0	1,3	1,6	1,5	4,5	4,5
Edpyme EFECTIVA *	0,0	0,0	0,0	0,0	0,0	0,0	0,0	0,0	0,0	1,2	2,0	1,6	2,4
<b>TOTAL</b>	<b>6,0</b>	<b>6,0</b>	<b>5,1</b>	<b>3,6</b>	<b>3,6</b>	<b>4,1</b>	<b>3,7</b>	<b>3,6</b>	<b>3,5</b>	<b>3,9</b>	<b>3,7</b>	<b>5,1</b>	<b>5,3</b>

\* EFECTIVA inicia sus operaciones a partir de Enero 2006 en la Ciudad de Jaén.

/ Wiese Suadameris ahora Scotiabank

1/ Bco. Financiero inicia sus operaciones en Cajamarca en Marzo 2006

2/ C.Rural Cruz de Chalpón a partir de marzo es CRAC Sipan

FUENTE: SUPERINTENDENCIA DE BANCA Y SEGUROS

ELABORACION : BRCP. Sede Regional Trujillo. Departamento de Estudios Económicos



CUADRO 6

**CAJAMARCA: MOROSIDAD DE LAS ENTIDADES FINANCIERAS UBICADAS POR CIUDADES –MAYO 2006**  
(En porcentajes)

ENTIDADES FINANCIERAS	INDICE DE MOROSIDAD					TOTAL MORA	
	ABRIL					ABRIL	MAYO
	CAJAMARCA	JAEN	CAJABAMBA 1//	CUTERVO	CHOTA		
<b>I. SISTEMA BANCARIO</b>	<b>4,3</b>	<b>14,3</b>	<b>0,0</b>	<b>0,0</b>	<b>0,0</b>	<b>6,2</b>	<b>6,3</b>
Interbank	1,2	0,0	0,0	0,0	0,0	1,0	1,2
Continental	1,6	3,9	0,0	0,0	0,0	2,8	2,7
Crédito	10,6	40,7	0,0	0,0	0,0	16,4	16,9
Del Trabajo	2,1	0,0	0,0	0,0	0,0	3,3	2,1
Scotiabank /	5,4	6,9	0,0	0,0	0,0	4,7	6,0
Mi Banco	2,2	0,0	0,0	0,0	0,0	1,5	2,2
Financiero 1 /	0,0	0,0	0,0	0,0	0,0	0,0	0,0
<b>II. INSTITUCIONES DE MICROFINANZAS</b>	<b>4,6</b>	<b>4,4</b>	<b>14,9</b>	<b>2,5</b>	<b>2,4</b>	<b>4,3</b>	<b>4,5</b>
Caja Rural Nor Perú	2,4	0,0	0,2	0,0	0,0	1,8	1,9
Caja Rural de Cajamarca	8,5	0,0	0,0	0,0	0,0	9,8	8,5
Caja Municipal de Piura	5,3	6,5	0,0	2,5	2,4	5,2	5,4
Edpyme EFECTIVA *	1,6	15,3	0,0	0,0	0,0	0,7	3,5
CRAC Sipan 2/	0,0	7,5	0,0	0,0	0,0	7,5	7,5
Edpyme EDYFICAR	2,9	0,0	0,0	0,0	0,0	4,5	4,5
Caja Trujillo	3,0	1,7	0,0	0,0	0,0	1,6	2,4
<b>TOTAL</b>	<b>4,4</b>	<b>7,6</b>	<b>14,9</b>	<b>2,5</b>	<b>2,4</b>	<b>5,1</b>	<b>5,3</b>

\* EFECTIVA inicia sus operaciones a partir de Enero 2006 en la Ciudad de Jaén.

/ Wiese Sudameris ahora Scotiabank

1/ Bco. Financiero inicia sus operaciones en Cajamarca en Marzo 2006

2/ C.Rural Cruz de Chalpón a partir de marzo es Caja Sipán

FUENTE: SUPERINTENDENCIA DE BANCA Y SEGUROS

ELABORACION : BRCP. Sede Regional Trujillo. Departamento de Estudios Económicos

CUADRO 7

CAJAMARCA: EXPORTACIONES POR TIPO DE PRODUCTO  
(Miles de US\$ FOB)

RUBROS	2005								2006				
	MAY	JUN	JUL	AGO	SEP	OCT	NOV	DIC	ENE	FEB	MAR	ABR	MAY
<b>Exportaciones Tradicionales</b>	<b>105 669</b>	<b>111 614</b>	<b>97 164</b>	<b>113 087</b>	<b>130 085</b>	<b>145 631</b>	<b>177 764</b>	<b>195 562</b>	<b>118 726</b>	<b>35 689</b>	<b>163 660</b>	<b>152 749</b>	<b>192 010</b>
Oro	105 668	111 248	96 204	112 808	129 601	144 374	177 764	194 920	118 726	35 689	162 384	152 749	192 010
Plata	0	0	0	0	0	0	0	641	0	0	89	0	0
Otros	1	366	960	279	484	1 258	0	0	0	0	1 187	0	0
													0
<b>Exportaciones No Tradicionales</b>	<b>310</b>	<b>606</b>	<b>748</b>	<b>827</b>	<b>679</b>	<b>917</b>	<b>960</b>	<b>889</b>	<b>227</b>	<b>107</b>	<b>0</b>	<b>0</b>	<b>151</b>
Café	48	298	560	793	645	697	925	889	209	106	0	0	59
Tabaco	262	308	154	0	0	0	0	0	17	0	0	0	0
Tara	0	0	34	34	34	61	34	0	0	0	0	0	0
Maquinarias y equipos	0	0	0	0	0	159	0	0	0	0	0	0	91
Otros	0	0	0	0	0	0	0	0	0	0	0	0	0
<b>Total</b>	<b>105 979</b>	<b>112 220</b>	<b>97 912</b>	<b>113 914</b>	<b>130 765</b>	<b>146 548</b>	<b>178 723</b>	<b>196 451</b>	<b>118 953</b>	<b>35 796</b>	<b>163 660</b>	<b>152 749</b>	<b>192 160</b>

Fuente: Superintendencia Nacional de Administración Tributaria – SUNAT  
Elaboración: BRCP. Sede Regional Trujillo. Departamento de Estudios Económicos

CUADRO 8

**CAJAMARCA: INGRESOS CORRIENTES DEL GOBIERNO CENTRAL EN TERMINOS NOMINALES  
(MILES DE NUEVOS SOLES)**

	2005												2006				
	ENE	FEB	MAR	ABR	MAY	JUN	JUL	AGO	SEP	OCT	NOV	DIC	ENE	FEB	MAR	ABR	MAY
<b>I. INGRESOS TRIBUTARIOS</b>	<b>6 255</b>	<b>4 646</b>	<b>5 675</b>	<b>6 605</b>	<b>4 680</b>	<b>5 158</b>	<b>5 134</b>	<b>6 384</b>	<b>5 835</b>	<b>5 512</b>	<b>6 032</b>	<b>5 843</b>	<b>8 237</b>	<b>5 680</b>	<b>8 431</b>	<b>6 866</b>	<b>6 205</b>
<b>1. Impuesto a la Renta</b>	<b>3 256</b>	<b>2 595</b>	<b>3 498</b>	<b>4 614</b>	<b>2 623</b>	<b>2 935</b>	<b>2 844</b>	<b>3 071</b>	<b>3 267</b>	<b>3 015</b>	<b>3 633</b>	<b>3 053</b>	<b>4 011</b>	<b>2 866</b>	<b>4 764</b>	<b>4 421</b>	<b>3 362</b>
- Personas Naturales	930	634	760	871	781	857	905	778	842	734	826	772	1 131	804	962	979	899
- Personas Jurídicas	2 251	1 821	1 818	1 675	1 577	1 903	1 795	2 122	2 225	2 171	2 363	2 218	2 684	1 995	2 159	2 054	1 991
- Regularización	75	139	920	2 068	265	175	144	171	200	110	444	63	195	66	1 643	1 388	473
<b>2. Impuesto a la Importación</b>	<b>0</b>	<b>0</b>	<b>0</b>	<b>0</b>	<b>0</b>	<b>1</b>	<b>0</b>	<b>0</b>	<b>0</b>	<b>1</b>	<b>0</b>	<b>1</b>	<b>0</b>	<b>0</b>	<b>0</b>	<b>0</b>	<b>0</b>
<b>3. Impuestos a la Prod.y al Cons.</b>	<b>2 558</b>	<b>1 588</b>	<b>1 623</b>	<b>1 502</b>	<b>1 486</b>	<b>1 746</b>	<b>1 767</b>	<b>2 810</b>	<b>2 031</b>	<b>2 007</b>	<b>1 864</b>	<b>2 258</b>	<b>3 763</b>	<b>2 267</b>	<b>3 102</b>	<b>1 918</b>	<b>2 214</b>
<b>I.G.V.</b>	<b>2 557</b>	<b>1 588</b>	<b>1 623</b>	<b>1 502</b>	<b>1 485</b>	<b>1 745</b>	<b>1 766</b>	<b>2 810</b>	<b>2 030</b>	<b>2 007</b>	<b>1 864</b>	<b>2 258</b>	<b>3 763</b>	<b>2 266</b>	<b>3 102</b>	<b>1 917</b>	<b>2 213</b>
- Operaciones Internas	2 557	1 587	1 623	1 501	1 485	1 744	1 766	2 809	2 030	2 005	1 864	2 257	3 762	2 266	3 102	1 917	2 213
- Operaciones Externas	0	0	0	0	0	1	0	0	0	2	0	1	1	0	0	0	0
<b>I.S.C.</b>	<b>0</b>	<b>1</b>	<b>0</b>	<b>0</b>	<b>0</b>	<b>0</b>	<b>0</b>	<b>0</b>	<b>0</b>	<b>0</b>	<b>1</b>	<b>0</b>	<b>0</b>	<b>1</b>	<b>0</b>	<b>1</b>	<b>1</b>
<b>4. Otros Ingresos Tributarios</b>	<b>441</b>	<b>462</b>	<b>555</b>	<b>489</b>	<b>571</b>	<b>476</b>	<b>523</b>	<b>503</b>	<b>538</b>	<b>489</b>	<b>536</b>	<b>532</b>	<b>462</b>	<b>548</b>	<b>565</b>	<b>527</b>	<b>629</b>
<b>II. INGRESOS NO TRIBUTARIOS</b>	<b>159</b>	<b>188</b>	<b>237</b>	<b>175</b>	<b>151</b>	<b>168</b>	<b>135</b>	<b>131</b>	<b>115</b>	<b>139</b>	<b>205</b>	<b>141</b>	<b>181</b>	<b>129</b>	<b>264</b>	<b>118</b>	<b>170</b>
<b>III. TOTAL INGRESOS CORRIENTES (I+II)</b>	<b>6 415</b>	<b>4 834</b>	<b>5 913</b>	<b>6 780</b>	<b>4 831</b>	<b>5 325</b>	<b>5 268</b>	<b>6 515</b>	<b>5 951</b>	<b>5 651</b>	<b>6 238</b>	<b>5 985</b>	<b>8 418</b>	<b>5 810</b>	<b>8 695</b>	<b>6 984</b>	<b>6 374</b>

FUENTE: SUNAT - CAJAMARCA

ELABORACIÓN: BCRP Trujillo, Sede Regional Trujillo. Departamento de Estudios Económicos.

CUADRO 9

CAJAMARCA: PRODUCCIÓN AGROPECUARIA  
(T.M.)

AGRÍCOLA	2005												2006					AGRÍCOLA
	ENE	FEB	MAR	ABR	MAY	JUN	JUL	AGO	SEP	OCT	NOV	DIC	ENE	FEB	MAR	ABR	MAY	
Arroz	5 121	6 385	13 265	21 299	26 659	25 240	18 274	10 985	0	0	9 757	13 515	10 917	8 954	11 538	25 807	29 052	Arroz
Trigo	0	0	41	211	477	3 803	9 886	10 325	2 439	439	57	52	0	0	118	165	1 216	Trigo
Maíz amiláceo	476	717	1 050	3 280	11 631	13 088	5 737	1 643	83	0	0	51	795	1 092	722	2 383	12 159	Maíz amiláceo
Frijol grano seco	167	269	377	1 210	3 035	3 131	2 345	886	242	372	91	152	50	157	221	1 031	4 107	Frijol grano seco
Papa	19 690	21 414	47 052	47 538	34 927	20 663	14 232	13 063	3 743	6 906	18 231	27 567	15 274	16 195	48 525	44 571	27 240	Papa
Maíz amarillo duro	605	3 059	5 290	8 292	10 310	12 265	11 395	5 222	1 561	2 636	884	1 553	1 276	2 189	5 955	8 939	10 337	Maíz amarillo duro
Cebada	1	7	64	514	934	2 539	3 456	3 463	849	292	0	0	0	5	46	162	1 025	Cebada
Arveja grano seco	0	0	35	34	112	334	811	2 145	2 546	790	1 004	55	32	1	13	98	198	Arveja grano seco
Café	0	0	0	2 657	3 711	11 297	9 136	2 866	12	0	0	0	0	0	0	2 954	4 847	Café
Caña de azúcar	10 314	11 597	12 585	13 004	14 736	15 174	11 957	11 732	0	0	0	16 628	11 529	13 398	12 241	15 601	15 795	Caña de azúcar
<b>Otros agrícolas</b>																		<b>Otros agrícolas</b>
Yuca	3 302	3 223	3 690	2 472	3 769	5 489	5 606	4 883	721	692	8 708	4 849	4 822	4 910	4 064	3 843	3 171	Yuca
Camote	27	10	135	420	642	768	908	886	337	243	100	91	3	17	105	826	740	Camote
Haba grano seco	0	4	0	286	1 122	672	358	18	0	22	0	83	0	0	0	161	1 865	Haba grano seco
Lupino	0	0	0	0	0	0	0	6 350	55	48	44	0	219	641	841	910	295	Lupino
Oca	20	20	17	518	2 603	2 279		689	0	0	51	0	0	111	128	1 185	3 149	Oca
Olluco	20	59	370	861	2 966	3 356	3 314	999	60	56	47	28	0	126	504	2 050	4 266	Olluco
Quinua	0	0	0	80	1	5	66	75	8	0	0	0	0	0	1	10	30	Quinua
Lenteja grano seco	0	0	0	8	179	409	489	138	6	0	0	0	0	3	0	21	102	Lenteja grano seco
Plátano	2 503	2 959	3 348	3 519	2 613	2 802	2 779	2 913	94	67	3 795	2 731	2 759	3 118	3 034	2 884	2 895	Plátano
<b>PECUARIO</b>																		<b>PECUARIO</b>
Carne de ave	166	164	158	168	170	167	166	167	178	163	164	191	177	168	154	170	174	Carne de ave
Carne de vacuno	1 341	1 346	1 566	1 699	1 813	1 642	1 832	1 960	1 950	1 848	1 922	1 866	1 697	1 831	1 864	2 070	2 026	Carne de vacuno
Carne de porcino	257	226	247	259	260	271	281	286	283	276	286	287	295	292	302	363	310	Carne de porcino
Carne de ovino	124	112	133	131	130	130	136	127	126	120	123	120	128	130	139	135	134	Carne de ovino
Leche	20 144	18 826	19 348	18 900	18 068	17 772	17 520	17 199	17 024	17 694	18 334	18 597	19 842	20 409	21 327	21 307	21 033	Leche
Huevo	18	20	20	22	19	24	21	21	19	82	76	72	70	74	75	79	80	Huevo

FUENTE: Dirección Agraria de Cajamarca / Ministerio de Agricultura.

ELABORACIÓN: BCRP Trujillo, Sede Regional Trujillo. Departamento de Estudios Económicos.

CUADRO 10

CAJAMARCA: PRODUCCIÓN MINERA

PRODUCTOS	2005												2006					PRODUCTOS
	ENE	FEB	MAR	ABR	MAY	JUN	JUL	AGO	SEP	OCT	NOV	DIC	ENE	FEB	MAR	ABR	MAY	
MINERÍA METÁLICA																		MINERÍA METÁLICA
Plata (KGF)	10 719	11 559	9 878	11 125	10 236	12 080	10 963	9 553	10 008	11 805	12 258	13 697	11 264	8 814	10 635	10 557	11 567	Plata (KGF)
Oro (KGF)	8 715	8 337	7 318	6 992	7 002	7 973	7 066	7 752	8 940	11 538	10 390	11 185	8 640	7 898	8 365	7 993	7 699	Oro (KGF)

Fuente: Ministerio de Energía y Minas

ELABORACIÓN: BCRP Trujillo, Sede Regional Trujillo. Departamento de Estudios Económicos.

CUADRO 11

INDICE DE PRECIOS AL CONSUMIDOR EN LA CIUDAD DE CAJAMARCA  
(BASE 1994=100)

	PONDERACION	2005								2006					
		MAY	JUN	JUL	AGO	SEP	OCT	NOV	DIC	ENE	FEB	MAR	ABR	MAY	
Índice General	100	171.6	171.7	171.7	171.2	172.2	173.6	174.8	175.7	175.7	175.9	176.2	177.4	176.6	Índice General
.Alimentos y Bebidas	50.79	161.6	161.0	160.7	159.8	158.6	159.1	160.9	162.2	162.5	162.7	162.9	164.8	163.2	.Alimentos y Bebidas
.Vestido y Calzado	9.14	155.7	155.9	157.3	158.0	158.0	158.1	158.1	158.1	158.0	157.6	157.6	157.8	157.8	.Vestido y Calzado
.Alq. Viv., Comb. y Electr.	13.1	237.5	238.1	236.5	236.4	241.8	247.1	248.4	249.0	249.0	249.3	249.5	249.7	250.5	.Alq. Viv., Comb. y Electr.
.Muebles, Enser. y Manten.	5.54	152.2	153.6	154.5	155.3	155.3	154.8	155.2	155.4	155.4	155.4	156.8	157.6	157.7	.Muebles, Enser. y Manten.
.Cuidado salud y Serv.Méd.	3.36	178.9	180.5	181.7	181.7	181.8	181.8	180.6	180.7	180.7	180.7	180.6	181.7	181.8	.Cuidado salud y Serv.Méd.
.Transportes y Comunicac.	6.93	181.9	183.7	185.8	184.9	198.1	205.4	206.2	208.8	207.3	207.5	206.8	207.8	205.7	.Transportes y Comunicac.
.Esparc, Divers, Serv.Cul. y Ens.	5.01	171.0	171.3	171.0	170.3	170.3	170.3	170.3	169.9	170.1	171.3	174.1	174.6	174.7	.Esparc, Divers, Serv.Cul. y Ens.
.Otros Bienes y Servicios	6.12	139.5	140.4	140.5	139.9	139.9	139.6	139.4	139.6	139.8	139.6	139.7	140.0	141.4	.Otros Bienes y Servicios

FUENTE: INEI – CAJAMARCA

ELABORACIÓN: BCRP Trujillo, Sede Regional Trujillo. Departamento de Estudios Económicos.

CUADRO 12

**CIUDAD DECAJAMARCA: EMPLEO FORMAL URBANO EN EMPRESAS DE 10 Y MÁS TRABAJADORES  
POR SECTORES ECONÓMICOS**

(Variación porcentual con respecto al mismo mes año anterior)

Año	Mes	Extractivo	Industria	Electri. Gas y Agua	Comercio	Tranp. Y Comunic.	Servicios	Total
2004	Ene	1.8	45.6	8.1	2.9	45.0	-15.8	-3.3
	Feb	10.8	20.8	1.0	0.5	22.9	-9.4	0.3
	Mar	13.0	16.2	5.6	-0.3	10.4	-4.4	2.7
	Abr	14.8	22.6	0.0	-0.4	6.9	2.5	6.5
	May	11.1	32.0	-5.0	-1.3	5.6	9.0	9.2
	Jun	11.1	58.5	-5.0	-1.9	10.7	2.2	7.7
	Jul	12.6	57.2	-3.2	-1.0	-6.1	-4.3	4.0
	Ago	20.2	17.8	-2.2	0.2	-9.2	-24.5	-7.4
	Sep	15.0	24.0	-3.7	-1.9	-13.4	-4.9	2.1
	Oct	17.0	31.2	-2.7	-1.2	-11.4	-19.6	-5.0
	Nov	20.3	27.0	-3.6	1.2	-6.7	-13.3	-0.4
	Dic	24.0	3.9	-5.5	-5.9	-1.1	-8.7	1.0
2005	Ene	20.9	0.0	-12.1	-5.8	-1.5	-0.7	4.2
	Feb	22.6	-2.0	-1.2	-1.3	-2.8	-5.3	3.2
	Mar	21.5	-5.1	-0.7	-3.2	-2.6	-6.5	1.9
	Abr	20.5	2.7	1.9	-3.7	0.1	-10.1	0.8
	May	25.8	14.3	3.5	-1.6	4.5	-5.4	5.7
	Jun	32.1	-0.2	4.6	-1.3	2.7	-2.7	7.3
	Jul	32.6	10.0	4.6	0.9	15.0	-12.8	4.2
	Ago	31.0	23.8	1.9	4.0	18.8	4.3	14.4
	Sep	34.4	-20.9	0.9	4.3	23.3	-18.6	-0.8
	Oct	32.9	-20.0	5.2	3.3	21.0	-14.1	1.3
	Nov	27.7	-26.0	4.8	4.8	17.4	-16.7	-2.0
	Dic	25.0	0.9	4.8	11.5	12.9	-10.7	3.2
2006	Ene	27.8	4.0	2.0	9.1	8.9	-3.9	7.8
	Feb	18.2	14.4	-1.0	8.7	9.6	-3.1	6.4
	Mar	13.7	14.8	6.2	11.1	7.3	-2.8	5.5
	Abr	11.3	0.6	0.4	11.2	2.7	-4.9	2.1
	May(p)	8.7	-2.6	3.0	11.5	0.5	-14.8	-3.9

(p) preliminar

FUENTE: MTPE – DNPEFP – Encuesta Nacional de Variación Mensual del Empleo en empresas de 10 y más trabajadores de la actividad privada.

ELABORACION: BCRP. Sede Regional Trujillo. Departamento de Estudios Económicos

Nota: La información corresponde al primer día de cada mes.