



Puno: Síntesis de Actividad Económica - Octubre 2019 -

**Departamento de Estudios Económicos
Sucursal Puno**

Diciembre de 2019

Actividad Primaria

- El **sector agropecuario** mostró un crecimiento de 3,4 por ciento interanual, obedeciendo a la mayor producción agrícola (6,6 por ciento) y pecuaria (3,4 por ciento).
- El **sector pesca** disminuyó 40,4 por ciento debido a la menor producción de trucha en jaulas flotantes (-40,4 por ciento).
- El **sector minero** presentó una reducción de 28,5 por ciento, principalmente por la menor producción de oro (-40,1 por ciento) y estaño (-14,1 por ciento).

Otros Indicadores de Actividad Económica

- El **arribo a establecimientos de hospedaje** aumentó 9,3 por ciento interanual en **agosto**; resultado de la mayor afluencia de turistas extranjeros (11,1 por ciento) y nacionales (8,5 por ciento).
- Las exportaciones** registraron un incremento de 15,5 por ciento interanual. Las exportaciones tradicionales crecieron 16,6; mientras que las no tradicionales disminuyeron 41,8 por ciento.
- El **crédito** total en la región en (S/ 3 956 millones) creció 8,8 por ciento en octubre, en términos nominales, respecto a igual mes de 2018.
- La inversión pública** mostró un crecimiento de 8,2 por ciento, en términos reales, por la mayor inversión del Gobierno Nacional (27,4 por ciento) y el Gobierno Regional (33,0 por ciento), contrarrestada por los Gobiernos Locales (-50,0 por ciento).

Puno: Otros indicadores de actividad económica

(Variación % respecto a similar mes del año anterior)

	May. 19	Jun. 19	Jul. 19	Ago. 19	Set. 19	Oct. 19
Arribos establec. de hospedaje	↑ 4,4	↑ 7,1	↑ 5,2	↑ 9,3		
Exportaciones	↓ -31,6	↓ -19,7	↓ -51,4	↓ -13,7	↑ 19,6	↑ 15,5
Crédito total 3/	↑ 8,4	↑ 8,4	↑ 8,3	↑ 8,4	↑ 8,4	↑ 8,8
Crédito de consumo 3/	↑ 12,7	↑ 13,2	↑ 13,1	↑ 13,0	↑ 12,7	↑ 12,9
Crédito hipotecario 3/	↑ 9,2	↑ 10,6	↑ 7,9	↑ 6,7	↑ 3,9	↑ 8,0
Inversión pública 1/	↓ -14,0	↓ -1,5	↓ -56,9	↓ -32,6	↓ -7,3	↑ 8,2

1/ En términos reales.

2/ En empresas de 10 a más trabajadores situadas en las ciudades de Puno y Juliaca.

3/ En términos nominales.

Fuentes: BCRP - Sucursal Puno, Mincetur, SBS y MEF.

El sector agropecuario mostró un crecimiento de 3,4 por ciento interanual, obedeciendo a la mayor producción agrícola (6,6 por ciento) y pecuaria (3,4 por ciento).

Producción de principales productos agropecuarios 1/ (Miles de toneladas)

Subsectores	Estructura Porcentual 2017 2/	OCTUBRE				ENERO - OCTUBRE			
		2018	2019	Var.%	Contribución 3/	2018	2019	Var.%	Contribución 3/
AGRÍCOLA 2/	72,9			6,6	0,1			5,6	4,3
Orientada al mercado interno 2/	72,9			6,6	0,1			5,6	4,3
Quinua	3,7	0,0	0,0	-	-	38,9	40,4	3,9	0,1
Cebada Grano	1,3	0,0	0,0	-	-	26,3	27,7	5,2	0,1
Papa	25,9	0,0	0,0	-	-	763,3	815,1	6,8	1,8
Oca	1,0	0,0	0,0	-	-	28,8	29,3	1,6	0,0
Haba	1,2	0,0	0,0	-	-	14,8	15,2	2,2	0,0
Avena Forrajera	15,4	0,0	0,0	-	-	1 793,3	1 917,0	6,9	1,2
Cebada Forrajera	3,8	0,0	0,0	-	-	382,2	346,7	-9,3	-0,3
Café	2,9	0,0	0,0	-	-	7,8	8,1	4,1	0,1
Alfalfa	9,5	0,0	0,0	-	-	1 203,0	1 246,1	3,6	0,4
Otros Pastos Cultivados	3,1	0,0	0,0	-	-	165,1	194,6	17,9	0,6
Otros cultivos 2/	5,1	0,3	0,3	6,6	0,1	66,0	69,1	4,6	0,2
PECUARIA 2/	27,1			3,4	3,3			2,4	0,5
Carne de vacuno 4/	6,9	1,4	1,4	1,2	0,4	18,2	18,3	0,8	0,0
Carne de ovino 4/	2,4	0,6	0,6	-0,2	0,0	7,6	7,5	-1,0	0,0
Carne de alpaca 4/	1,1	0,4	0,4	0,7	0,0	5,1	5,2	2,8	0,0
Leche 4/	7,2	6,7	7,1	5,6	1,7	104,1	109,9	5,6	0,4
Lana de ovino 4/	1,4	0,0	0,0	-	-	2,4	2,4	-2,0	-
Fibra de alpaca 4/	3,7	0,0	0,0	-	-	1,1	1,1	1,7	0,0
Otros pptos pecuarios 2/	4,4	4,0	4,3	5,9	1,3	46,9	48,0	2,4	0,1
SECTOR AGROPECUARIO 2/	100,0			3,4	3,4			4,9	4,9

1/ Cifras preliminares.

2/ Estimado a precios de 2007.

3/ En base a la estructura de similar período de 2018.

4/ Peso neto.

Fuente: DRA - Puno

Elaboración: BCRP - Sucursal Puno. Departamento de Estudios Económicos.

- El **subsector agrícola** en octubre registró solamente la cosecha de plátano, obteniéndose una producción de 934 toneladas, que comparado con octubre 2018 aumentó en 6,6 por ciento; debido a las condiciones climáticas favorables para la actividad.
- La **producción pecuaria** creció en octubre 3,4 por ciento interanual, principalmente por la mayor producción de leche (5,6 por ciento), carne de vacuno (1,2 por ciento), carne de alpaca (0,7 por ciento) y otros productos pecuarios (5,9 por ciento); contrarrestado por la disminución de carne de ovino (-0,2 por ciento).
- En la nueva **campaña agrícola 2019/2020**, se registró la siembra de 113 424 hectáreas en total, acumulando en los tres primeros meses de la campaña (agosto - octubre) 154 737 hectáreas, principalmente de papa (40 481 hectáreas), quinua (33 037 hectáreas) y cebada grano (17 819 hectáreas), debido a que son los productos de mayor demanda. Comparado con la campaña anterior, la siembra fue mayor en 13,5 por ciento, debido a la expectativa positiva de los agricultores respecto al comportamiento del clima.

El sector pesca disminuyó 40,4 por ciento interanual, principalmente, por la menor producción de trucha en jaulas flotantes.

Producción pesquera 1/

(En TM)

	OCTUBRE			ENERO - OCTUBRE		
	2018	2019	Var %	2018	2019	Var %
Consumo Humano Directo	3 969	2 363	-40,5	43 621	24 244	-44,4
- Boga	0,0	0,0	-	0,0	0,0	-
- Carachi	7,8	4,8	-39,1	86,5	63,3	-26,8
- Ispi	6,9	1,7	-74,9	63,7	78,2	22,6
- Suche	0,0	0,0	-	0,6	1,1	88,7
- Mauri	0,0	0,3	-	3,1	2,6	-16,1
- Pejerrey	10,0	3,7	-63,2	100,6	46,2	-54,0
- Trucha Natural	2,3	2,3	0,9	26,9	26,7	-0,7
- Trucha Crianza	3 942,0	2 350,3	-40,4	43 339,7	24 026,3	-44,6
SECTOR PESCA 1/			-40,4			-44,5

1/ Estimado a precios de 2007.

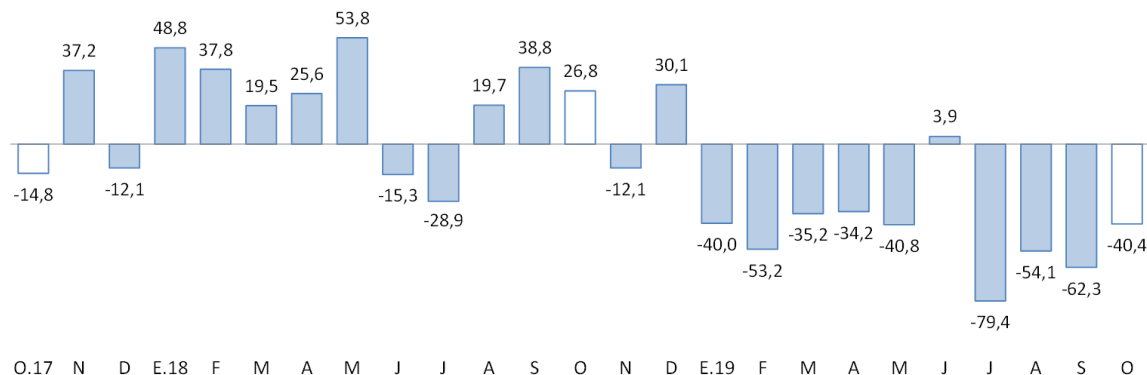
Fuente: DIREPRO - Puno.

Elaboración: BCRP - Sucursal Puno. Departamento de Estudios Económicos.

- La **producción de trucha en jaulas flotantes** se redujo en 40,4 por ciento, respecto al año anterior. De igual forma en el **resto de especies**, disminuyó la pesca de ispi (-74,9 por ciento), pejerrey (-63,2 por ciento) y carachi (-39,1 por ciento); atenuado por la mayor pesca de trucha natural (0,9 por ciento).
- En los diez primeros meses, el **sector acumuló** una disminución de 44,5 por ciento interanual, definida por la menor producción de trucha en jaulas flotantes (-44,6 por ciento), pejerrey (-54,0 por ciento), carachi (-26,8 por ciento) y trucha natural (-0,7 por ciento), atenuada por la mayor pesca de suche (88,7 por ciento) e ispi (22,6 por ciento).

Evolución de la producción pesquera 1/

(Var.% real respecto a similar mes del año anterior)



1/ Estimado a precios de 2007.

Fuente: DIREPRO - Puno.

El sector minero se redujo 28,5 por ciento en octubre, principalmente por la menor producción de oro y estaño.

Producción Minera 1/

(Var. % real respecto al mismo periodo del año anterior)

	Estructura Porcentual 2017 2/	OCTUBRE			ENERO - OCTUBRE				
		2018	2019	Var %	Contribución 3/	2018	2019	Var %	Contribución 3/
Estaño (TMF)	44,0	1 550	1 331	-14,1	-6,6	15 353	16 474	7,3	3,3
Plomo (TMF)	1,7	21	0	-100,0	-0,3	675	698	3,4	0,0
Oro (kg-f)	52,9	335	201	-40,1	-21,0	3 477	2 822	-18,8	-10,0
Plata (kg-f)	0,3	120	0	-100,0	-0,3	1 432	1 554	8,5	0,0
Zinc (TMF)	1,1	17	0	-100,0	-0,3	284	293	2,9	0,0
SECTOR MINERÍA 2/	100,0			-28,5	-28,5			-6,7	-6,7

1/ Cifras preliminares.

2/ Estimado a precios de 2007.

3/ En base a la estructura porcentual de similar periodo de 2018.

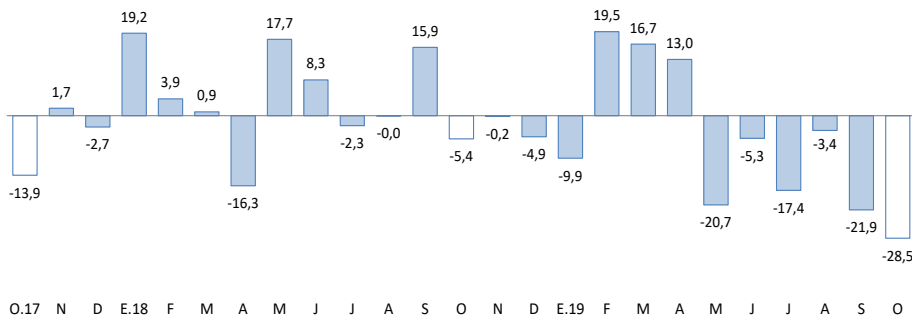
Fuente: MINEM.

Elaboración: BCRP - Sucursal Puno. Departamento de Estudios Económicos.

- La reducción de la **actividad minera** fue resultado de la menor producción de oro (-40,1 por ciento) y estaño (-14,1 por ciento), cuyo VBP representó el 44,0 y 56,0 por ciento del total minero, respectivamente; asimismo, se redujo la extracción de plata, plomo y zinc (-100,0 por ciento, en los tres casos).
- En octubre el **precio promedio del estaño** fue cUS\$/lb 753,12 menor en 1,4 por ciento respecto al mes anterior; así mismo, el **precio de la onza troy de oro** fue de US\$ 1 494,80 menor en 1,1 por ciento comparado con el mes anterior.

Evolución de la producción minera 1/

(Var.% real respecto a similar mes del año anterior)

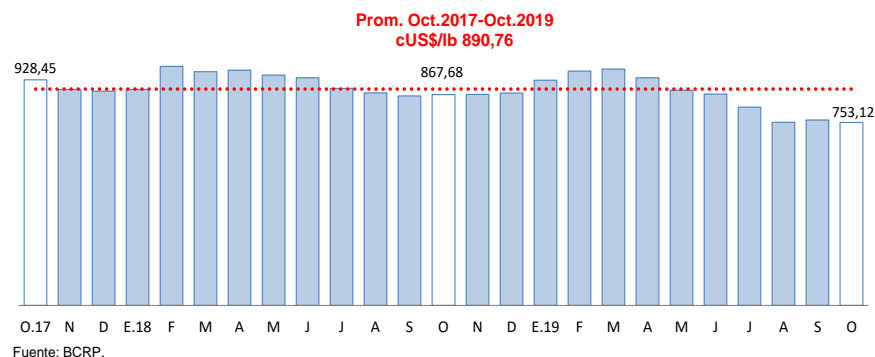


1/ Estimado a precios de 2007.

Fuente: MINEM.

Cotización internacional del estaño

(cUS\$/lb. promedio mensual)



Fuente: BCRP.

Las exportaciones registraron un incremento de 15,5 por ciento interanual. Las exportaciones tradicionales crecieron 16,6; mientras que las no tradicionales disminuyeron 41,8 por ciento.

Exportaciones

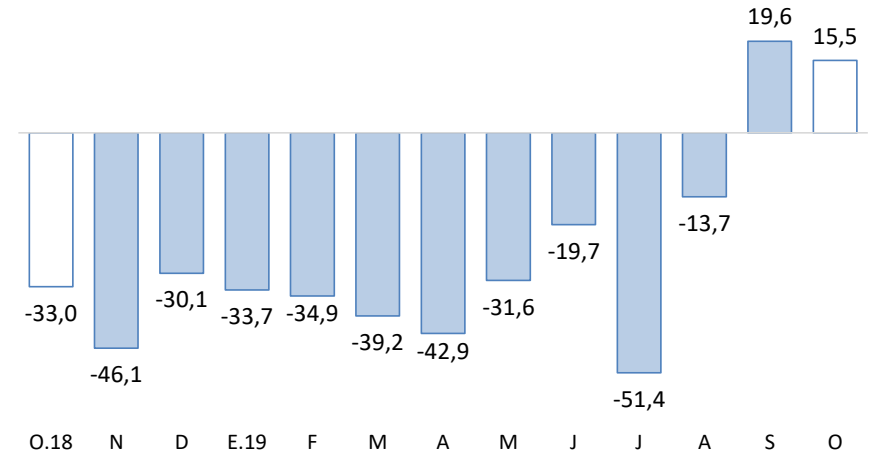
RUBROS	Valor FOB en millones de US\$		Tasa de crecimiento (%)	
	sep-19	oct-19	Mes	12 Meses
Productos Tradicionales	127,4	124,9	-2,0	16,6
. Agropecuarios	0,1	0,4	367,8	-15,1
. Mineros	127,4	124,5	-2,2	16,7
Productos No Tradicionales	1,2	1,2	5,8	-41,8
. Agropecuarios	0,4	0,4	-2,8	34,1
. Pesqueros	0,3	0,4	72,3	19,7
. Textiles	0,4	0,4	-15,4	-75,0
. Minería no metálica	0,0	0,0	-52,9	-62,8
. Resto de no tradicionales 1/	0,1	0,0	-65,6	-45,1
Total	128,6	126,1	-1,9	15,5

Fuente: SUNAT.

- En las **exportaciones tradicionales**, que representan el 99,0 por ciento del total, el incremento interanual fue resultado del mayor valor exportado de productos mineros (16,7 por ciento), principalmente oro (31,9 por ciento), atenuado por la menor salida de estaño (-26,8 por ciento).
- Los **principales productos exportados** fueron: oro, estaño, trucha, quinua y fibras textiles.

Variación porcentual de las Exportaciones

(Respecto a similar mes del año anterior)



- En las **exportaciones no tradicionales**, que representan el 1,0 por ciento del total, la reducción interanual se sustenta en la menor exportación de productos textiles (-75,0 por ciento), principalmente fibras textiles; productos de minería no metálica (-62,8 por ciento), en especial vidrio y artículos de vidrio; y el resto de productos no tradicionales (-45,1 por ciento). Esta disminución fue atenuada por la mayor exportación de productos pesqueros (19,7 por ciento), básicamente trucha; y productos agropecuarios (34,1 por ciento), especialmente quinua.

El crédito total, en octubre 2019, en la región (S/ 3 956 millones) creció 8,8 por ciento interanual en términos nominales; debido a mayores créditos a personas (12,5 por ciento) y empresas (7,0 por ciento).

Créditos

	Estructura %	Saldos en millones de soles con TCF 1/		Tasa de crecimiento (%)	
		Oct-19	Set-19	Oct-19	Mes
Banco de la Nación	4,5	180	178	-1,0	-3,9
Agrobanco	0,4	15	14	-3,4	-8,4
Banca Múltiple	46,8	1 831	1 851	1,1	7,7
Instituciones No Bancarias	48,3	1 886	1 912	1,4	11,4
Financieras	8,7	341	346	1,3	9,8
Cajas Municipales	33,3	1 293	1 316	1,8	13,5
Cajas Rurales	6,3	251	250	-0,4	3,8
Edpymes	0,0	0,7	0,7	-1,7	-48,5
TOTAL	100,0	3 911	3 956	1,1	8,8
Empresas	66,6	2 603	2 633	1,2	7,0
Personas	33,4	1 308	1 323	1,1	12,5
Consumo	30,3	1 187	1 200	1,1	12,9
Hipotecario	3,1	121	122	1,0	8,0
MN	98,5	3 852	3 898	1,2	9,4
ME	1,5	60	58	-2,6	-20,4
ME (Mill. US\$)		18	17	-2,6	-20,4

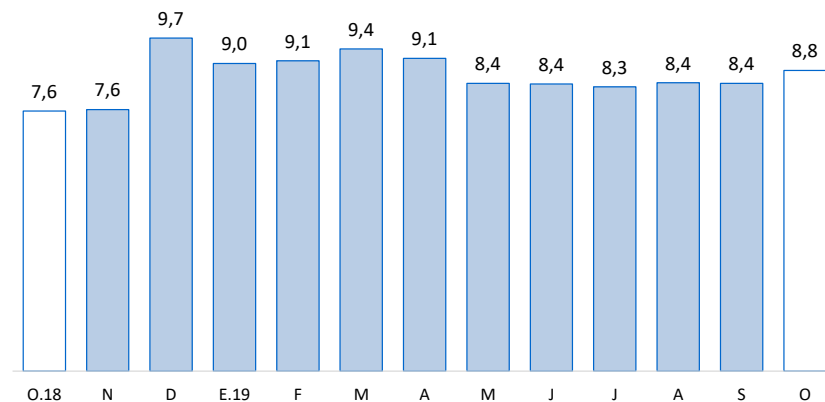
1/ TCF = Tipo de Cambio Fijo (S/ 3,37 por US\$).

Fuente: SBS y AFP.

Elaboración: BCRP - Sucursal Puno. Departamento de Estudios Económicos.

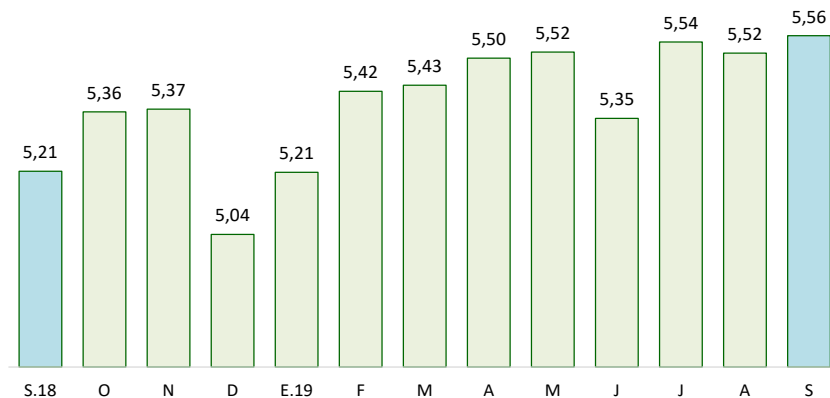
- La **morosidad** registrada en **setiembre 2019**, fue 5,56 por ciento, mayor en 0,4 puntos porcentuales respecto al mismo mes de 2018 (5,21 por ciento).
- Cabe destacar que el mayor incremento en la tasa de morosidad, comparado con setiembre 2018, fue registrado por Agrobanco (34,3 puntos porcentuales), cajas rurales (3,0 puntos porcentuales), Banco de la Nación (0,5 puntos porcentuales) y cajas municipales (0,2 puntos porcentuales).

Variación porcentual de los Créditos (Respecto a similar mes del año anterior)



Fuente: SBS y AFP.

Tasa de Morosidad (Porcentaje)



Fuente: SBS y AFP.

Los depósitos, en octubre 2019, en instituciones bancarias y no bancarias (S/ 1 987 millones) crecieron 14,3 por ciento interanual, resultado de mayores depósitos de ahorro (21,6 por ciento), a plazo (5,1 por ciento) y a la vista (14,1 por ciento). Explicado también por incrementos de depósitos en moneda nacional (15,2 por ciento).

Depósitos

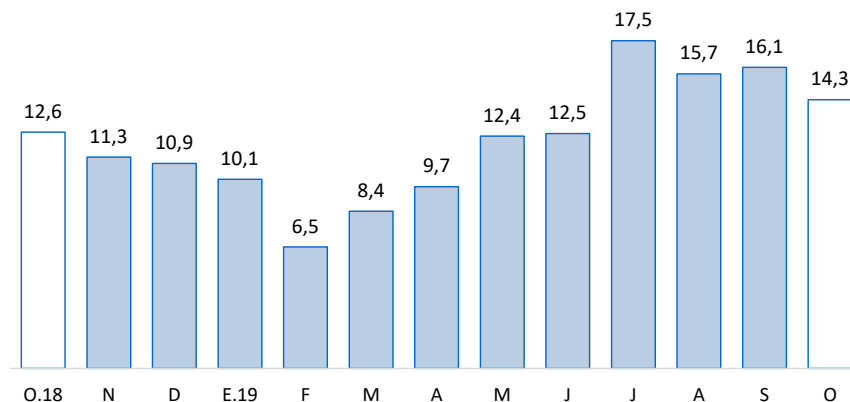
	Estructura %	Saldos en millones de soles con TCF 1/		Tasa de crecimiento (%)	
		Oct-19	Set-19	Oct-19	Mes
Banco de la Nación	21,7	419	432	3,0	10,2
Banca Múltiple	52,2	1 060	1 037	-2,2	15,9
Instituciones No Bancarias	26,1	518	519	0,1	14,8
Financieras	1,0	21	20	-1,1	20,8
Cajas Municipales	17,3	344	344	-0,2	16,0
Cajas Rurales	7,8	153	155	0,8	11,5
TOTAL	100,0	1 998	1 987	-0,5	14,3
Vista	21,7	437	432	-1,1	14,1
Ahorro	47,1	933	936	0,4	21,6
A plazo	31,1	628	619	-1,4	5,1
MN	87,3	1 739	1 734	-0,3	15,2
ME	12,7	258	253	-2,2	8,7
ME (Mill. US\$)		77	75	-2,2	8,7

1/ TCF = Tipo de Cambio Fijo (S/ 3,37 por US\$).

Fuente: SBS y AFP.

Elaboración: BCRP - Sucursal Puno. Departamento de Estudios Económicos.

Variación porcentual de los Depósitos (Respecto a similar mes del año anterior)



Fuente: SBS y AFP.

Por tipo de instituciones, los depósitos en banca múltiple, que concentran el 52,2 por ciento de los depósitos totales, aumentaron en 15,9 por ciento. Los depósitos en instituciones no bancarias mejoraron 14,8 por ciento; esta variación reflejó, principalmente, el incremento en financieras (20,8 por ciento), cajas municipales (16,0 por ciento) y cajas rurales (11,5 por ciento); asimismo, los depósitos en el Banco de la Nación crecieron 10,2 por ciento.

La inversión pública aumentó 8,2 por ciento en términos reales respecto a similar mes de 2018.

Inversión pública 1/ (Millones de soles)

RUBROS	OCTUBRE			ENERO - OCTUBRE		
	2018	2019	Var. %real	2018	2019	Var. %real
Gobierno Nacional	145,6	189,0	27,4	655,9	631,0	-5,9
Gobierno Regional	24,3	32,9	33,0	234,0	189,3	-20,9
Gobiernos Locales	58,4	29,7	-50,0	415,6	350,7	-17,4
Total	228,3	251,6	8,2	1 305,4	1 171,0	-12,2

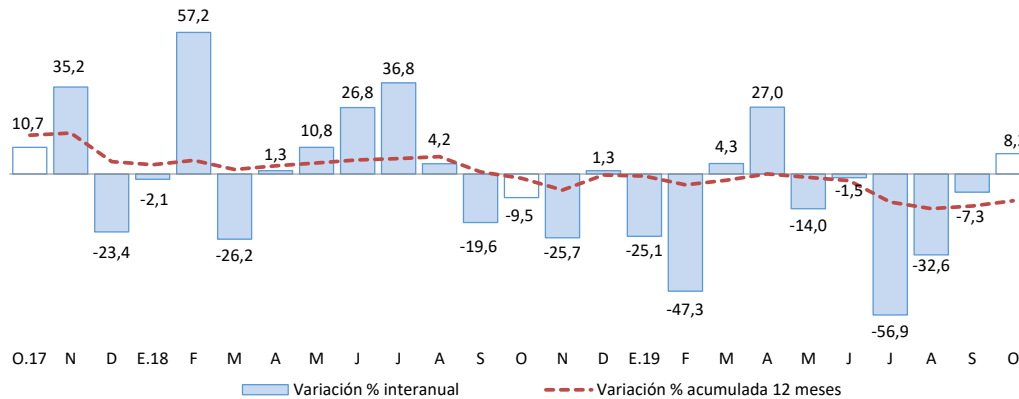
1/ Comprende la formación bruta de capital.

Fuente: MEF.

Elaboración: BCRP - Sucursal Puno. Departamento de Estudios Económicos.

Evolución de la inversión pública

(Var. % real con respecto a similar mes del año anterior)



Fuente: MEF.

Elaboración: BCRP - Sucursal Puno. Departamento de Estudios Económicos.

En cuanto a los **principales proyectos** que se ejecutaron en el mes de **octubre**, destacaron:

- El “Mejoramiento de las carreteras de Pro Región Puno, por niveles de servicio” con S/ 14,7 millones devengados a cargo del Gobierno Nacional;
- El “Mejoramiento de la carretera Juliaca - Putina - Oriental - Sandia - San Ignacio - Punta de carretera y Dv. Putina - Moho - Conima - Mililaya - frontera con Bolivia y Dv. Mililaya - Tilali - frontera con Bolivia, por niveles de servicio” con S/ 7,5 millones devengados a cargo del Gobierno Nacional; y
- La “Construcción de la autopista Puno - Juliaca” con S/ 7,5 millones de devengados a cargo del Gobierno Nacional.