



# **Puno: Síntesis de Actividad Económica - Junio 2019 -**

**Departamento de Estudios Económicos  
Sucursal Puno**

Agosto de 2019

## Actividad Primaria

- El **sector agropecuario** mostró un crecimiento de 6,3 por ciento interanual, obedeciendo a la mayor producción agrícola (7,1 por ciento) y pecuaria (5,0 por ciento).
- El **sector pesca** aumentó 3,9 por ciento debido a la mayor producción de trucha en jaulas flotantes (4,1 por ciento).
- El **sector minero** presentó una reducción de 5,3 por ciento, por la menor producción de oro (-14,3 por ciento).

## Otros Indicadores de Actividad Económica

- El **arribo a establecimientos de hospedaje** aumentó 7,8 por ciento interanual en **abril**; resultado de la mayor afluencia de turistas nacionales (7,8 por ciento) y extranjeros (7,6 por ciento).
- Las exportaciones** registraron una disminución de 19,7 por ciento interanual. Las exportaciones tradicionales disminuyeron 20,2 por ciento; mientras que, las no tradicionales crecieron 17,3 por ciento.
- El **crédito** total en la región en (S/ 3 835 millones) creció 8,4 por ciento en junio, en términos nominales, respecto a igual mes de 2018.
- La inversión pública** mostró una disminución de 1,5 por ciento, en términos reales, por la menor inversión del Gobierno Regional (-28,6 por ciento) y Gobierno Nacional (-19,7 por ciento), atenuada por los Gobiernos Locales (32,4 por ciento).

### Puno: Otros indicadores de actividad económica

(Variación % respecto a similar mes del año anterior)

	Ene. 19	Feb. 19	Mar. 19	Abr. 19	May. 19	Jun. 19
Arribos establec. de hospedaje	↑ 3,3	↑ 7,3	↑ 7,3	↑ 7,8		
Exportaciones	↓ -33,7	↓ -34,9	↓ -39,2	↓ -42,9	↓ -31,6	↓ -19,7
Crédito total 3/	↑ 9,0	↑ 9,1	↑ 9,4	↑ 9,1	↑ 8,4	↑ 8,4
Crédito de consumo 3/	↑ 14,7	↑ 13,3	↑ 13,0	↑ 12,7	↑ 12,7	↑ 13,2
Crédito hipotecario 3/	↑ 10,1	↑ 9,2	↑ 9,9	↑ 7,3	↑ 9,2	↑ 10,6
Inversión pública 1/	↓ -25,1	↓ -47,3	↑ 4,3	↑ 27,0	↓ -14,0	↓ -1,5

1/ En términos reales.

2/ En empresas de 10 a más trabajadores situadas en las ciudades de Puno y Juliaca.

3/ En términos nominales.

Fuentes: BCRP - Sucursal Puno, Mincetur, SBS y MEF.

El sector agropecuario mostró un crecimiento de 6,3 por ciento interanual, obedeciendo a la mayor producción agrícola (7,1 por ciento) y pecuaria (5,0 por ciento).

## Producción de principales productos agropecuarios 1/ (Miles de toneladas)

Subsectores	Estructura Porcentual 2017 2/	JUNIO				ENERO - JUNIO			
		2018	2019	Var.%	Contribución 3/	2018	2019	Var.%	Contribución 3/
<b>AGRÍCOLA 2/</b>	<b>72,9</b>			<b>7,1</b>	<b>4,4</b>			<b>5,5</b>	<b>4,6</b>
Orientada al mercado interno 2/	72,9			7,1	4,4			5,5	4,6
Quinua	3,7	0,0	0,0	-	-	38,9	40,4	3,9	0,2
Cebada Grano	1,3	0,4	0,2	-47,4	-0,1	26,3	27,7	5,2	0,1
Papa	25,9	4,0	2,4	-38,4	-0,9	763,3	815,1	6,8	2,0
Oca	1,0	0,0	0,0	-100,0	0,0	28,8	29,3	1,6	0,0
Haba	1,2	0,0	0,0	-	-	14,8	15,2	2,2	0,0
Avena Forrajera	15,4	30,3	2,6	-91,5	-4,5	1 793,3	1 917,0	6,9	1,3
Cebada Forrajera	3,8	7,0	2,8	-59,7	-0,7	382,2	346,7	-9,3	-0,4
Café	2,9	3,7	3,7	0,4	0,1	5,8	5,9	0,4	0,0
Alfalfa	9,5	106,7	107,5	0,8	0,1	1 203,0	1 246,1	3,6	0,4
Otros Pastos Cultivados	3,1	12,0	42,9	258,4	10,7	165,1	194,6	17,9	0,7
Otros cultivos 2/	5,1	7,9	7,6	-3,5	-0,4	59,8	62,9	5,2	0,3
<b>PECUARIA 2/</b>	<b>27,1</b>			<b>5,0</b>	<b>1,9</b>			<b>2,3</b>	<b>0,4</b>
Carne de vacuno 4/	6,9	2,3	2,3	1,0	0,1	11,4	11,5	0,7	0,0
Carne de ovino 4/	2,4	0,9	0,9	-0,3	0,0	4,6	4,5	-1,2	0,0
Carne de alpaca 4/	1,1	0,6	0,6	0,6	0,0	3,2	3,3	4,2	0,0
Leche 4/	7,2	10,6	12,2	14,9	1,7	74,3	78,1	5,2	0,3
Lana de ovino 4/	1,4	0,0	0,0	-	-	2,4	2,4	-2,0	-
Fibra de alpaca 4/	3,7	0,0	0,0	-	-	1,1	1,1	1,7	0,0
Otros pdtos pecuarios 2/	4,4	5,2	5,2	0,5	0,0	29,1	29,9	2,5	0,1
<b>SECTOR AGROPECUARIO 2/</b>	<b>100,0</b>			<b>6,3</b>	<b>6,3</b>			<b>5,0</b>	<b>5,0</b>

1/ Cifras preliminares.

2/ Estimado a precios de 2007.

3/ En base a la estructura de similar período de 2018.

4/ Peso neto.

Fuente: DRA - Puno

Elaboración: BCRP - Sucursal Puno. Departamento de Estudios Económicos.

- El **subsector agrícola** en junio registró la cosecha de once cultivos, entre transitorios (7) y permanentes (4), principalmente alfalfa, yuca y naranja obteniéndose una producción de 125 671 toneladas; que, adicionado a la producción del resto de cultivos, se registró una producción total de 181 539 toneladas, significando una recuperación de 7,1 por ciento en el VBP.
- La **producción pecuaria** se incrementó en junio (5,0 por ciento interanual), principalmente por la mayor producción de leche (14,9 por ciento), carne de vacuno (1,0 por ciento) y alpaca (0,6 por ciento); contrarrestado por la menor producción de carne de ovino (-0,3 por ciento).
- En junio solo se registró la siembra de 905 hectáreas de papa, correspondiente a la denominada "campaña chica", mayor en 19,9 por ciento con respecto al mismo mes del año pasado

## El sector pesca creció 3,9 por ciento interanual, principalmente, por la mayor producción de trucha en jaulas flotantes.

### Producción pesquera 1/ (En TM)

	JUNIO			ENERO - JUNIO		
	2018	2019	Var %	2018	2019	Var %
<b>Consumo Humano Directo</b>	<b>2 912</b>	<b>3 031</b>	<b>4,1</b>	<b>27 345</b>	<b>17 563</b>	<b>-35,8</b>
- Boga	0,0	0,0	-	0,0	0,0	-
- Carachi	7,2	1,5	-78,6	57,6	34,4	-40,3
- Ispi	4,8	17,8	269,4	39,6	69,2	74,8
- Suche	0,1	0,0	-100,0	0,4	0,0	-92,0
- Mauri	0,1	0,1	-18,2	1,0	0,7	-25,1
- Pejerrey	9,1	2,9	-68,4	61,8	23,2	-62,4
- Trucha Natural	2,9	3,1	9,8	17,6	15,7	-10,5
- Trucha Crianza	2 888,0	3 005,4	4,1	27 166,7	17 419,9	-35,9
<b>SECTOR PESCA 1/</b>			<b>3,9</b>			<b>-35,9</b>

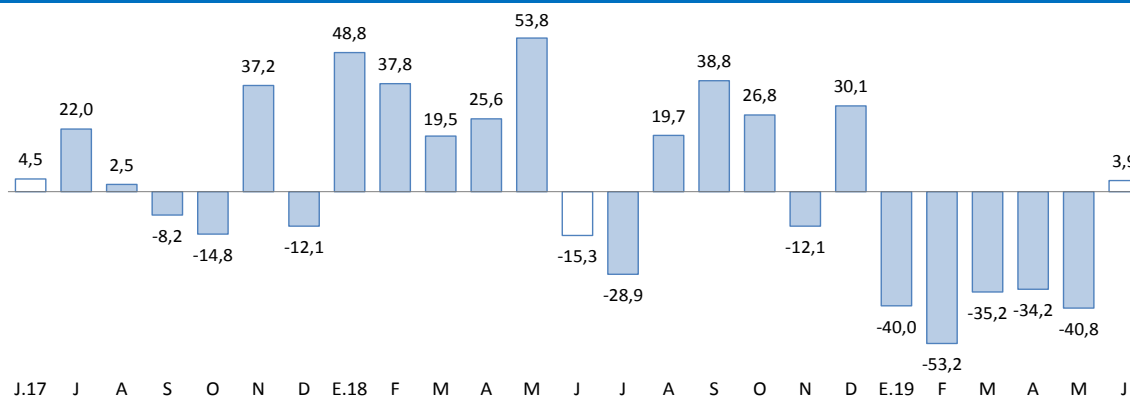
1/ Estimado a precios de 2007.

Fuente: DIREPRO - Puno.

Elaboración: BCRP - Sucursal Puno. Departamento de Estudios Económicos.

- La **producción de trucha en jaulas flotantes** se incrementó en 4,1 por ciento, respecto al año anterior. De igual forma el **resto de especies**, aumentó la pesca de ispi (2,7 veces más) y trucha natural (9,8 por ciento); atenuada por la menor pesca de suche (-100,0 por ciento), carachi (-78,6 por ciento), pejerrey (-68,4 por ciento) y mauri (-18,2 por ciento).
- En los seis primeros meses, el **sector acumuló** una disminución de 35,9 por ciento interanual, definida por la menor producción de trucha en jaulas flotantes (-35,9 por ciento), suche (-92,0 por ciento), pejerrey (-62,4 por ciento), carachi (-40,3 por ciento), mauri (-25,1 por ciento) y trucha natural (-10,5 por ciento), atenuada por la mayor pesca de ispi (74,8 por ciento).

### Evolución de la producción pesquera 1/ (Var.% real respecto a similar mes del año anterior)



1/ Estimado a precios de 2007.

Fuente: DIREPRO - Puno.

## El sector minero se redujo 5,3 por ciento en junio, principalmente por la menor producción de oro (-14,3 por ciento).

### Producción Minera 1/

(Var. % real respecto al mismo periodo del año anterior)

	Estructura Porcentual 2017 2/	JUNIO				ENERO - JUNIO			
		2018	2019	Var %	Contribución 3/	2018	2019	Var %	Contribución 3/
Estaño (TMF)	44,0	1 647	1 704	3,4	1,6	8 925	10 118	13,4	5,9
Plomo (TMF)	1,7	82	78	-4,3	0,0	510	529	3,9	0,0
Oro (kg-f)	52,9	361	310	-14,3	-7,5	2 122	1 924	-9,3	-5,1
Plata (kg-f)	0,3	252	292	15,8	0,1	789	1 015	28,7	0,1
Zinc (TMF)	1,1	40	78	96,9	0,6	169	173	2,5	0,0
<b>SECTOR MINERÍA 2/</b>	<b>100,0</b>			<b>-5,3</b>	<b>-5,3</b>			<b>0,9</b>	<b>0,9</b>

1/ Cifras preliminares.

2/ Estimado a precios de 2007.

3/ En base a la estructura porcentual de similar período de 2018.

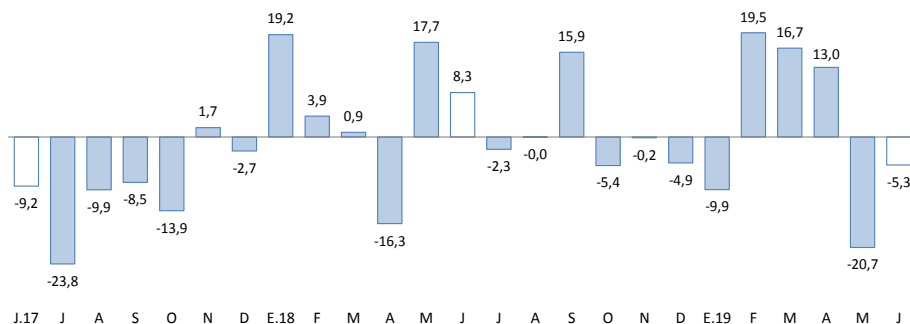
Fuente: MINEM.

Elaboración: BCRP - Sucursal Puno. Departamento de Estudios Económicos.

- La reducción de la **actividad minera** fue resultado de la menor producción de oro (-14,3 por ciento), cuyo VBP representó el 47,2 por ciento del total minero; así mismo, se redujo la producción de plomo (-4,3 por ciento). Esta reducción fue atenuada por la mayor extracción de estaño (3,4 por ciento), zinc (96,9 por ciento) y plata (15,8 por ciento).
- En junio el **precio promedio del estaño** fue cUS\$/lb 869,83 menor en 1,8 por ciento respecto al mes anterior; mientras que, el **precio de la onza troy de oro** fue de US\$ 1 359,04 mayor en 5,9 por ciento comparado con el mes anterior.

### Evolución de la producción minera 1/

(Var.% real respecto a similar mes del año anterior)

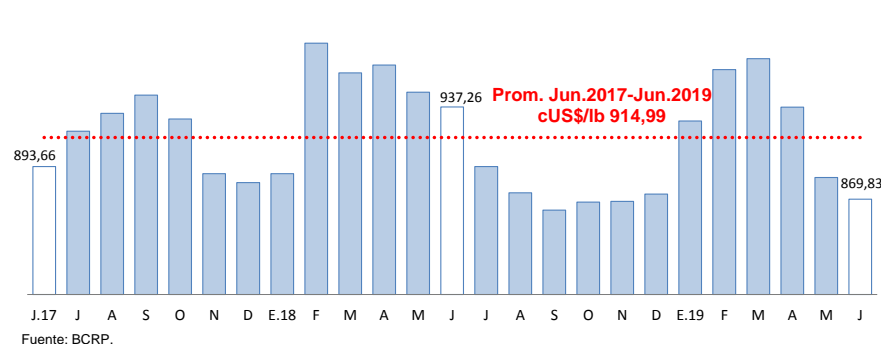


1/ Estimado a precios de 2007.

Fuente: MINEM.

### Cotización internacional del estaño

(cUS\$/lb. promedio mensual)



Fuente: BCRP.

Las exportaciones registraron una disminución de 19,7 por ciento interanual. Las exportaciones tradicionales disminuyeron 20,2 por ciento; mientras que, las no tradicionales crecieron 17,3 por ciento.

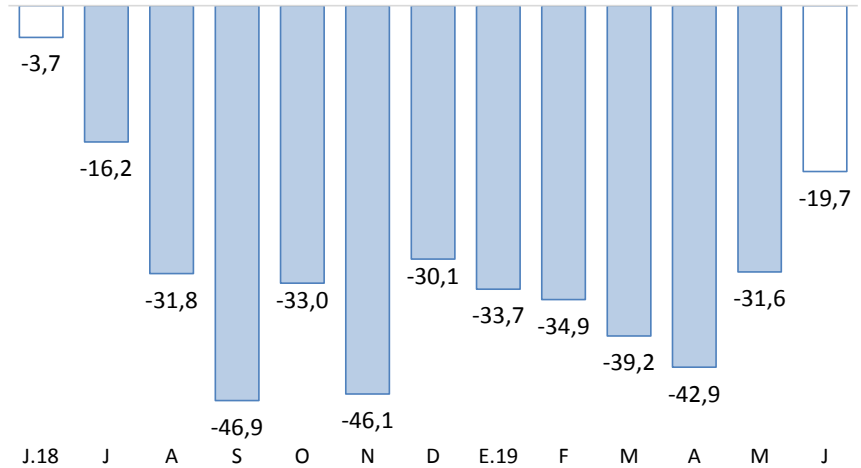
## Exportaciones

RUBROS	Valor FOB en millones de US\$		Tasa de crecimiento (%)	
	may-19	jun-19	Mes	12 Meses
	<b>Productos Tradicionales</b>	<b>95,7</b>	<b>110,8</b>	<b>15,7</b>
. Agropecuarios	0,0	0,1	0,0	1 936,8
. Mineros	95,7	110,7	15,7	-20,3
<b>Productos No Tradicionales</b>	<b>2,4</b>	<b>2,3</b>	<b>-6,4</b>	<b>17,3</b>
. Agropecuarios	0,3	0,4	25,7	-53,0
. Pesqueros	1,1	0,6	-43,3	-20,4
. Textiles	1,0	1,3	22,3	344,8
. Minería no metálica	0,0	0,0	-29,1	-99,6
. Resto de no tradicionales 1/	0,0	0,0	664,4	5,5
<b>Total</b>	<b>98,1</b>	<b>113,1</b>	<b>15,2</b>	<b>-19,7</b>

Fuente: SUNAT.

- En las **exportaciones tradicionales**, que representan el 98,0 por ciento del total, la disminución interanual fue resultado del menor valor exportado de productos mineros (-20,3 por ciento), principalmente oro (-35,2 por ciento).
- Los **principales productos exportados** fueron: oro, estaño, trucha, fibras textiles y quinua.

## Variación porcentual de las Exportaciones (Respecto a similar mes del año anterior)



- En las **exportaciones no tradicionales**, que representan el 2,0 por ciento del total, el incremento interanual se sustenta en la mayor exportación de productos textiles (344,8 por ciento), principalmente fibras textiles; y el resto de productos no tradicionales (5,5 por ciento). Este aumento fue atenuado por la menor exportación de productos pesqueros (-20,4 por ciento), especialmente trucha; productos agropecuarios (-53,0 por ciento), básicamente quinua; y productos de minería no metálica (-99,6 por ciento), en especial cemento y materiales de construcción.

El crédito total, en junio 2019, en la región (S/ 3 835 millones) creció 8,4 por ciento interanual en términos nominales; debido a mayores créditos a personas (12,9 por ciento) y empresas (6,3 por ciento).

## Créditos

	Estructura %	Saldos en millones de soles con TCF 1/		Tasa de crecimiento (%)	
		Jun-19	May-19	Jun-19	Mes
<b>Banco de la Nación</b>	<b>4,8</b>	<b>185</b>	<b>184</b>	<b>-0,9</b>	<b>3,8</b>
<b>Agrobanco</b>	<b>0,4</b>	<b>16</b>	<b>16</b>	<b>-2,5</b>	<b>-20,1</b>
<b>Banca Múltiple</b>	<b>46,9</b>	<b>1 785</b>	<b>1 799</b>	<b>0,8</b>	<b>5,6</b>
<b>Instituciones No Bancarias</b>	<b>47,9</b>	<b>1 831</b>	<b>1 837</b>	<b>0,3</b>	<b>12,2</b>
Financieras	8,8	335	336	0,4	12,1
Cajas Municipales	32,6	1 240	1 248	0,6	12,2
Cajas Rurales	6,6	254	251	-1,1	12,5
Edpymes	0,0	1,1	1,0	-12,6	-42,2
<b>TOTAL</b>	<b>100,0</b>	<b>3 817</b>	<b>3 835</b>	<b>0,5</b>	<b>8,4</b>
<b>Empresas</b>	<b>66,5</b>	<b>2 548</b>	<b>2 549</b>	<b>0,1</b>	<b>6,3</b>
<b>Personas</b>	<b>33,5</b>	<b>1 269</b>	<b>1 285</b>	<b>1,3</b>	<b>12,9</b>
Consumo	30,3	1 149	1 162	1,2	13,2
Hipotecario	3,2	120	123	2,2	10,6
MN	98,4	3 752	3 772	0,5	9,0
ME	1,6	65	63	-3,5	-19,9
ME (Mill. US\$)		19	19	-3,5	-19,9

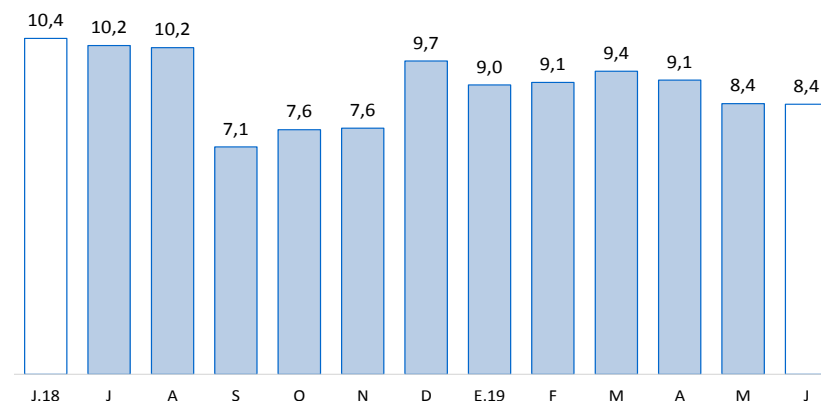
1/ TCF = Tipo de Cambio Fijo (S/ 3,37 por US\$).

Fuente: SBS y AFP.

Elaboración: BCRP - Sucursal Puno. Departamento de Estudios Económicos.

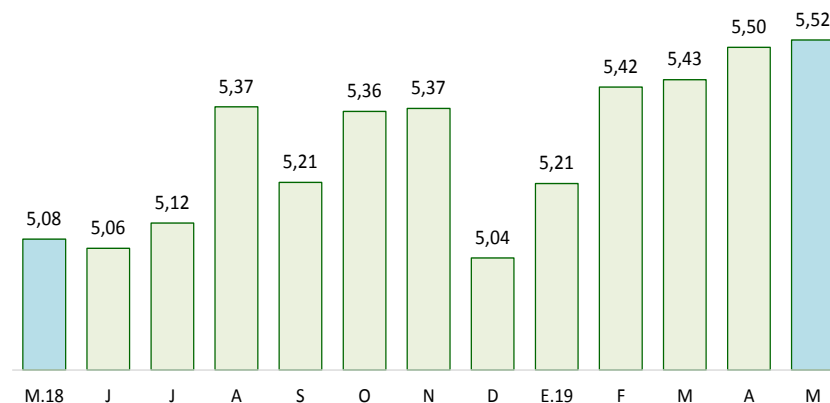
- La **morosidad** registrada en **mayo 2019**, fue 5,52 por ciento, mayor en 0,4 puntos porcentuales respecto al mismo mes de 2018 (5,08 por ciento).
- Cabe destacar que el mayor incremento en la tasa de morosidad, comparado con mayo 2018, fue registrado por Agrobanco (42,7 puntos porcentuales), cajas rurales (1,7 puntos porcentuales), Edpymes (1,1 puntos porcentuales) y Banco de la Nación (0,5 puntos porcentuales), entre otros.

## Variación porcentual de los Créditos (Respecto a similar mes del año anterior)



Fuente: SBS y AFP.

## Tasa de Morosidad (Porcentaje)



Fuente: SBS y AFP.

\* Se presentan los saldos de créditos y depósitos al cierre de operaciones de junio 2019. Cabe destacar que los saldos de las cuentas expresadas en moneda extranjera se valúan al tipo de cambio constante de diciembre 2018 (S/ 3,37 por dólar), a fin de aislar el efecto de la valuación cambiaria sobre los saldos en dicha moneda.

Los depósitos, en junio 2019, en instituciones bancarias y no bancarias (S/ 1 851 millones) crecieron 12,5 por ciento interanual, resultado de mayores depósitos de ahorro (16,3 por ciento), a plazo (12,2 por ciento) y a la vista (4,8 por ciento). Explicado también por incrementos de depósitos en moneda nacional (12,0 por ciento).

## Depósitos

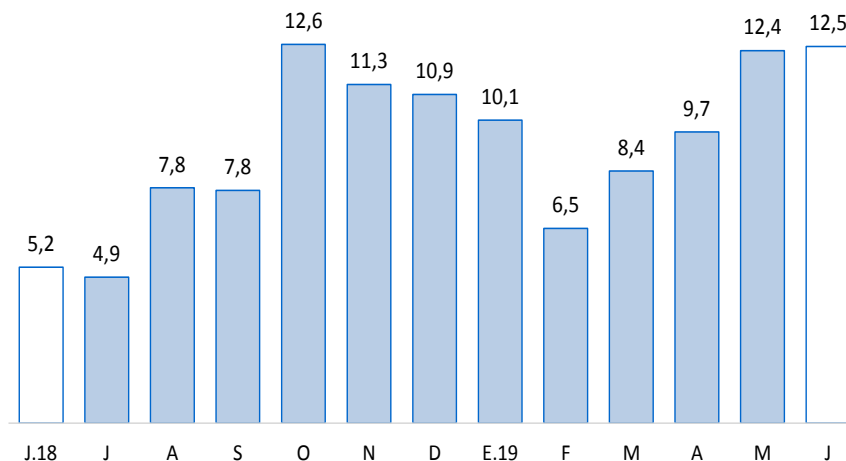
	Estructura %	Saldos en millones de soles con TCF 1/		Tasa de crecimiento (%)	
		May-19	Jun-19	Mes	12 Meses
		Jun-19	Jun-19		
<b>Banco de la Nación</b>	<b>22,3</b>	<b>390</b>	<b>412</b>	<b>5,7</b>	<b>10,1</b>
<b>Banca Múltiple</b>	<b>51,0</b>	<b>957</b>	<b>944</b>	<b>-1,3</b>	<b>14,4</b>
<b>Instituciones No Bancarias</b>	<b>26,7</b>	<b>492</b>	<b>495</b>	<b>0,5</b>	<b>11,2</b>
Financieras	1,1	20	20	0,6	28,5
Cajas Municipales	17,7	324	327	0,8	13,8
Cajas Rurales	8,0	148	148	-0,2	4,1
<b>TOTAL</b>	<b>100,0</b>	<b>1 839</b>	<b>1 851</b>	<b>0,7</b>	<b>12,5</b>
Vista	19,4	358	360	0,5	4,8
Ahorro	47,7	830	882	6,3	16,3
A plazo	32,9	651	609	-6,5	12,2
MN	86,2	1 598	1 596	-0,1	12,0
ME	13,8	241	255	5,8	15,7
ME (Mill. US\$)		72	76	5,8	15,7

1/ TCF = Tipo de Cambio Fijo (S/ 3,37 por US\$).

Fuente: SBS y AFP.

Elaboración: BCRP - Sucursal Puno. Departamento de Estudios Económicos.

## Variación porcentual de los Depósitos (Respecto a similar mes del año anterior)



Fuente: SBS y AFP.

Por tipo de instituciones, los depósitos en banca múltiple, que concentran el 51,0 por ciento de los depósitos totales, aumentaron en 14,4 por ciento. Los depósitos en instituciones no bancarias mejoraron 11,2 por ciento; esta variación reflejó, principalmente, el incremento en financieras (28,5 por ciento), cajas municipales (13,8 por ciento) y cajas rurales (4,1 por ciento); asimismo, los depósitos en el Banco de la Nación crecieron 10,1 por ciento.



## La inversión pública disminuyó 1,5 por ciento en términos reales respecto a similar mes de 2018.

### Inversión pública 1/ (Millones de soles)

RUBROS	JUNIO			ENERO – JUNIO		
	2018	2019	Var. % real	2018	2019	Var. % real
- Gobierno Nacional	36,9	30,3	-19,7	290,1	325,6	9,5
- Gobierno Regional	29,0	21,2	-28,6	141,4	89,8	-38,0
- Gobiernos Locales	43,0	58,3	32,4	170,5	190,9	9,3
<b>TOTAL</b>	<b>109,0</b>	<b>109,8</b>	<b>-1,5</b>	<b>602,1</b>	<b>606,4</b>	<b>-1,7</b>

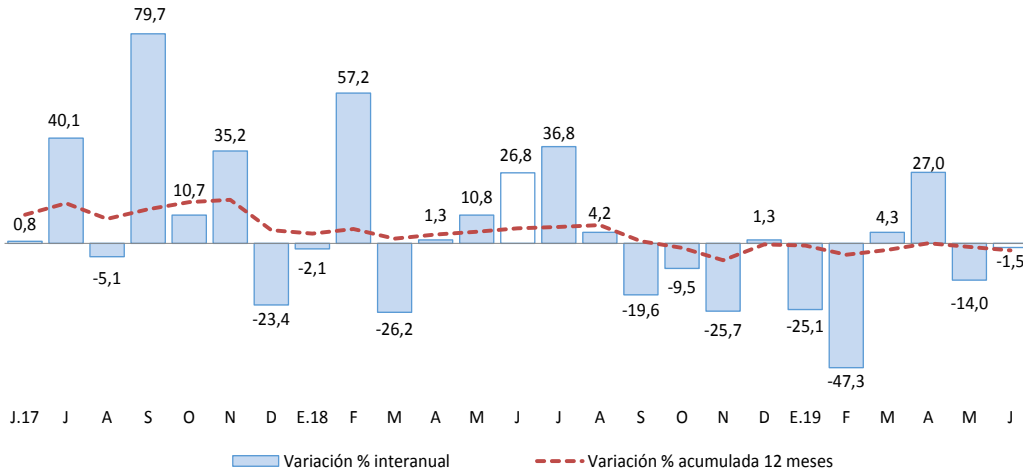
1/ Comprende la formación bruta de capital.

Fuente: MEF.

Elaboración: BCRP - Sucursal Puno. Departamento de Estudios Económicos.

### Evolución de la inversión pública

(Var.% real con respecto a similar mes del año anterior)



Fuente: MEF.

Elaboración: BCRP - Sucursal Puno. Departamento de Estudios Económicos.

En cuanto a los **principales proyectos** que se ejecutaron en el mes de **junio**, destacaron:

- El “Mejoramiento de la carretera (Pu 135) Checca - Mazocruz, provincia de El Collao” con S/ 6,4 millones devengados a cargo del Gobierno Nacional;
- El “Mejoramiento de la carretera Azángaro (Emp. Pu-113) - San Juan de Salinas - Chupa, provincia de Azángaro” con S/ 4,9 millones devengados a cargo del Gobierno Regional; y
- La “Renovación de puente de carretera; en el tramo 5: Matarani – Arequipa – Juliaca – Azángaro/Ilo – Moquegua – Puno - Juliaca del proyecto Corredor Vial Interoceánico Sur, Perú - Brasil. Rehabilitación y mejoramiento de los puentes Cutimbo, Timillo, Loripongo, Tarucani, Mallcomayo, Morocollo y Porkke sector 13: Puno – puente Gallatini, provincia Puno” con S/ 3,7 millones de devengados a cargo del Gobierno Nacional.