



BANCO CENTRAL DE RESERVA DEL PERÚ

Puno: Síntesis de Actividad Económica - Abril 2019 -

**Departamento de Estudios Económicos
Sucursal Puno**

Junio de 2019

Actividad Primaria

- El **sector agropecuario** mostró un crecimiento de 3,8 por ciento interanual, obedeciendo a la mayor producción agrícola (4,0 por ciento) y pecuaria (1,6 por ciento).
- El **sector pesca** disminuyó 34,2 por ciento debido a la menor producción de trucha en jaulas flotantes (-34,2 por ciento).
- El **sector minero** presentó un incremento de 13,0 por ciento, por la mayor producción de oro (15,9 por ciento) y estaño (4,4 por ciento).

Otros Indicadores de Actividad Económica

- El **arribo a establecimientos de hospedaje** aumentó 14,5 por ciento interanual en **diciembre 2018**; resultado de la mayor afluencia de turistas extranjeros (38,8 por ciento) y nacionales (9,3 por ciento).
- Las exportaciones** registraron una disminución de 42,9 por ciento interanual. Las exportaciones tradicionales y no tradicionales se redujeron en 43,4 y 22,8 por ciento.
- El **crédito** total en la región en (S/ 3 798 millones) creció 9,1 por ciento en abril, en términos nominales, respecto a igual mes de 2018.
- La inversión pública** mostró un aumento en 27,0 por ciento, en términos reales, por la mayor inversión de los Gobiernos Locales (144,1 por ciento) y Gobierno Nacional (8,9 por ciento), atenuado por el Gobierno Regional (-28,1 por ciento).

Puno: Otros indicadores de actividad económica

(Variación % respecto a similar mes del año anterior)

	Nov.18	Dic.18	Ene.19	Feb.19	Mar.19	Abr.19
Arribos establec. de hospedaje	↑ 7,8	↑ 14,5				
Exportaciones	↓ -46,1	↓ -30,1	↓ -33,7	↓ -34,9	↓ -39,2	↓ -42,9
Crédito total 3/	↑ 7,6	↑ 9,7	↑ 9,0	↑ 9,1	↑ 9,4	↑ 9,1
Crédito de consumo 3/	↑ 14,7	↑ 14,8	↑ 14,7	↑ 13,3	↑ 13,0	↑ 12,7
Crédito hipotecario 3/	↑ 11,4	↑ 11,1	↑ 10,1	↑ 9,2	↑ 9,9	↑ 7,3
Inversión pública 1/	↓ -25,7	↑ 1,3	↓ -25,1	↓ -47,3	↑ 4,3	↑ 27,0

1/ En términos reales.

2/ En empresas de 10 a más trabajadores situadas en las ciudades de Puno y Juliaca.

3/ En términos nominales.

Fuentes: BCRP - Sucursal Puno, Mincetur, SBS y MEF.

El sector agropecuario mostró un crecimiento de 3,8 por ciento interanual, obedeciendo a la mayor producción agrícola (4,0 por ciento) y pecuaria (1,6 por ciento).

Producción de principales productos agropecuarios 1/ (Miles de toneladas)

Subsectores	Estructura Porcentual 2017 2/	ABRIL				ENERO - ABRIL			
		2018	2019	Var.%	Contribución 3/	2018	2019	Var.%	Contribución 3/
AGRÍCOLA 2/	72,9			4,0	3,7			0,9	0,7
Orientada al mercado interno 2/	72,9			4,0	3,7			0,9	0,7
Quinua	3,7	24,5	24,8	1,2	0,1	26,0	26,3	1,0	0,0
Cebada Grano	1,3	10,1	10,9	7,7	0,1	10,2	11,0	7,5	0,1
Papa	25,9	400,2	433,5	8,3	3,1	481,1	511,9	6,4	2,0
Oca	1,0	15,8	15,3	-2,6	0,0	15,8	15,3	-2,9	0,0
Haba	1,2	7,1	7,9	10,8	0,2	9,8	10,2	4,1	0,1
Avena Forrajera	15,4	899,2	880,3	-2,1	-0,5	973,5	886,7	-8,9	-1,5
Cebada Forrajera	3,8	164,4	153,1	-6,9	-0,3	171,5	156,4	-8,8	-0,3
Café	2,9	0,3	0,3	0,6	0,0	0,3	0,3	0,6	0,0
Alfalfa	9,5	400,2	426,9	6,7	0,7	805,8	836,7	3,8	0,5
Otros Pastos Cultivados	3,1	60,0	60,6	1,0	0,0	107,6	104,4	-3,0	-0,1
Otros cultivos 2/	5,1	20,5	22,3	8,7	0,4	23,8	23,4	-1,6	-0,1
PECUARIA 2/	27,1			1,6	0,1			2,0	0,4
Carne de vacuno 4/	6,9	2,3	2,3	0,2	0,0	6,8	6,8	0,4	0,0
Carne de ovino 4/	2,4	0,9	0,9	-1,6	0,0	2,7	2,7	-1,8	0,0
Carne de alpaca 4/	1,1	0,7	0,7	0,9	0,0	1,9	2,0	6,2	0,0
Leche 4/	7,2	13,1	13,7	4,7	0,1	50,8	52,9	4,1	0,2
Lana de ovino 4/	1,4	0,0	0,0	-	-	2,4	2,4	-2,0	-
Fibra de alpaca 4/	3,7	0,0	0,0	-	-	1,1	1,1	1,7	0,0
Otros pdtos pecuarios 2/	4,4	5,6	5,6	0,2	0,0	18,7	19,3	3,4	0,1
SECTOR AGROPECUARIO 2/	100,0			3,8	3,8			1,1	1,1

1/ Cifras preliminares.

2/ Estimado a precios de 2007.

3/ En base a la estructura de similar período de 2018.

4/ Peso neto.

- El **subsector agrícola** en abril registró la cosecha de veinte cultivos transitorios, principalmente de papa, avena forrajera y quinua, obteniéndose una producción de 1 557 285 toneladas; que, adicionado a la producción de cultivos permanentes, se registró una producción total de 2 047 032 toneladas, que comparado con abril 2018 creció en 1,6 por ciento, significando una recuperación de 4,0 por ciento en el VBP.
- La **producción pecuaria** se incrementó en abril (1,6 por ciento interanual), principalmente por la mayor producción de leche (4,7 por ciento), carne de vacuno (0,2 por ciento) y alpaca (0,9 por ciento); contrarrestado por la menor producción de carne de ovino (-1,6 por ciento).

En abril, las siembras de los cultivos fueron nulas; por lo que el avance de las mismas, correspondiente a la actual campaña agrícola (agosto 2018 a abril 2019) fue igual que el mes anterior, registrando una reducción de 1,9 por ciento respecto a similar período 2017-2018.

El sector pesca disminuyó 34,2 por ciento interanual, principalmente, por la menor producción de trucha en jaulas flotantes.

Producción pesquera 1/ (En TM)

	ABRIL			ENERO - ABRIL		
	2018	2019	Var %	2018	2019	Var %
Consumo Humano Directo	5 118	3 376	-34,0	20 265	12 053	-40,5
- Boga	0,0	0,0	-	0,0	0,0	-
- Carachi	8,7	1,5	-82,8	43,2	31,4	-27,4
- Ispi	7,6	18,0	138,1	31,7	33,5	5,8
- Suche	0,1	0,0	-100,0	0,3	0,0	-86,9
- Mauri	0,2	0,1	-31,2	0,7	0,5	-21,6
- Pejerrey	10,0	3,1	-69,1	44,7	17,5	-60,9
- Trucha Natural	2,6	3,7	42,7	12,7	9,4	-25,8
- Trucha Crianza	5 089,1	3 349,8	-34,2	20 131,8	11 960,4	-40,6
SECTOR PESCA 1/			-34,2			-40,6

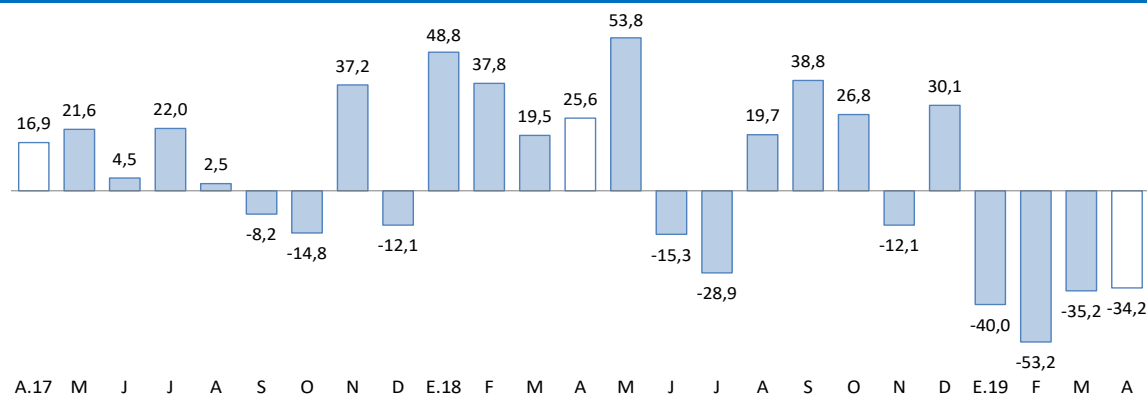
1/ Estimado a precios de 2007.

Fuente: DIREPRO - Puno.

Elaboración: BCRP - Sucursal Puno. Departamento de Estudios Económicos.

- La **producción de trucha en jaulas flotantes** se redujo en 34,2 por ciento, respecto al año anterior. De igual forma el **resto de especies**, disminuyó la pesca de suche (-100,0 por ciento), carachi (-82,8 por ciento), pejerrey (-69,1 por ciento) y mauri (-31,2 por ciento). Esta situación se vio atenuada por la mayor pesca de ispi (138,1 por ciento) y trucha natural (42,7 por ciento).
- En los cuatro primeros meses del año, el **sector acumuló** una disminución de 40,6 por ciento interanual, definida por la menor producción de trucha en jaulas flotantes (-40,6 por ciento), suche (-86,9 por ciento), pejerrey (-60,9 por ciento), carachi (-27,4 por ciento), trucha natural (-25,8 por ciento) y mauri (-21,6 por ciento), atenuada por la mayor pesca de ispi (5,8 por ciento).

Evolución de la producción pesquera 1/ (Var.% real respecto a similar mes del año anterior)



1/ Estimado a precios de 2007.

Fuente: DIREPRO - Puno.

El sector minero creció 13,0 por ciento en abril, principalmente por la mayor producción de oro (15,9 por ciento) y estaño (4,4 por ciento).

Producción Minera 1/

(Var. % real respecto al mismo periodo del año anterior)

	Estructura Porcentual 2017 2/	ABRIL			ENERO - ABRIL				
		2018	2019	Var %	Contribución 3/	2018	2019	Var %	Contribución 3/
Estaño (TMF)	44,0	1 540	1 607	4,4	2,3	5 647	6 652	17,8	7,8
Plomo (TMF)	1,7	0	78	-	-	330	451	36,7	0,4
Oro (kg-f)	52,9	274	317	15,9	7,7	1 357	1 366	0,7	0,4
Plata (kg-f)	0,3	17	355	1935,9	1,1	198	719	263,3	0,4
Zinc (TMF)	1,1	0	53	-	-	48	95	96,6	0,2
SECTOR MINERÍA 2/	100,0			13,0	13,0			9,1	9,1

1/ Cifras preliminares.

2/ Estimado a precios de 2007.

3/ En base a la estructura porcentual de similar período de 2018.

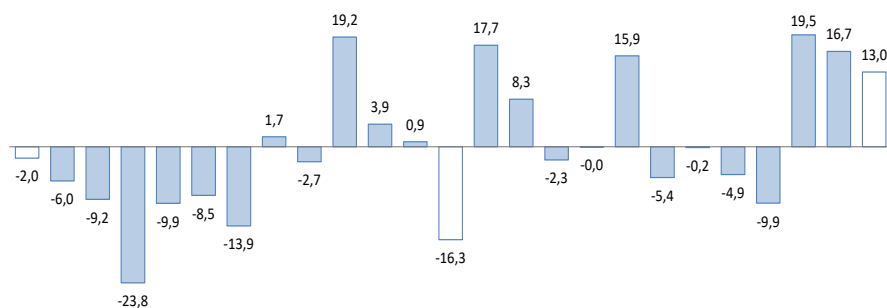
Fuente: MINEM.

Elaboración: BCRP - Sucursal Puno. Departamento de Estudios Económicos.

- El crecimiento de la **actividad minera** fue resultado de la mayor producción de oro (15,9 por ciento) y estaño (4,4 por ciento), cuyo VBP representó el 49,3 y 47,9 por ciento del total minero, respectivamente. Así mismo, creció la producción de plata (19,4 veces más).
- En abril el **precio promedio del estaño** fue cUS\$/lb 937,13 menor en 3,7 por ciento respecto al mes anterior; así mismo, el **precio de la onza troy de oro** fue de US\$ 1 285,42 menor en 1,2 por ciento comparado con el mes anterior.

Evolución de la producción minera 1/

(Var.% real respecto a similar mes del año anterior)



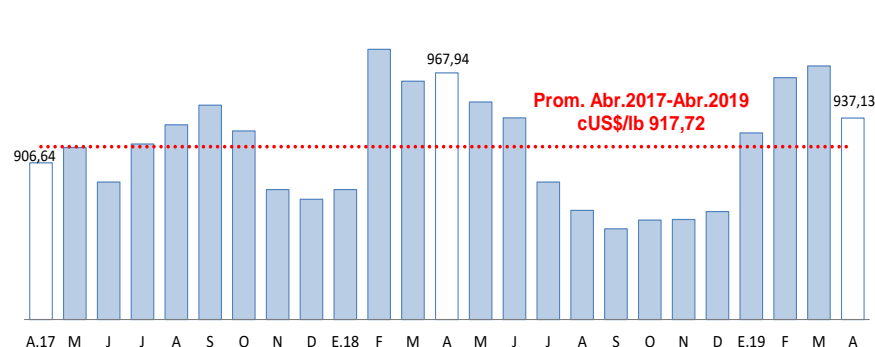
A.17 M J J A S O N D E.18 F M A M J J A S O N D E.19 F M A

1/ Estimado a precios de 2007.

Fuente: MINEM.

Cotización internacional del estaño

(cUS\$/lb. promedio mensual)



Fuente: BCRP.

Las exportaciones registraron una disminución de 49,2 por ciento interanual. Las exportaciones tradicionales y no tradicionales se redujeron 43,4 y 22,8 por ciento.

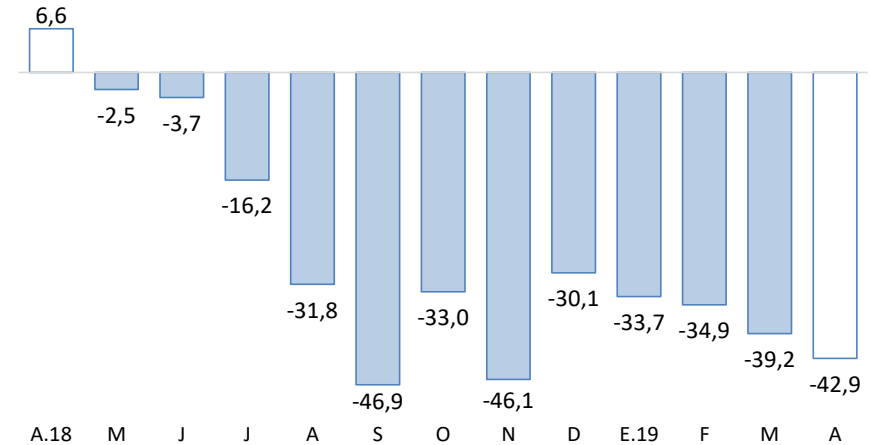
Exportaciones

RUBROS	Valor FOB en millones de US\$		Tasa de crecimiento (%)	
	mar-19	abr-19	Mes	12 Meses
Productos Tradicionales	105,4	91,5	-13,2	-43,4
. Agropecuarios	0,1	0,1	6,9	0,0
. Mineros	105,4	91,5	-13,2	-43,4
Productos No Tradicionales	2,6	2,7	4,3	-22,8
. Agropecuarios	0,0	0,1	91,6	-92,4
. Pesqueros	1,2	0,5	-59,3	-44,8
. Textiles	1,3	2,0	59,9	65,3
. Minería no metálica	0,0	0,0	0,0	-99,9
. Resto de no tradicionales 1/	0,0	0,1	88,2	-87,8
Total	108,0	94,2	-12,8	-42,9

Fuente: SUNAT.

- En las **exportaciones tradicionales**, que representan el 97,2 por ciento del total, la disminución interanual fue resultado del menor valor exportado de productos mineros (-43,4 por ciento), principalmente oro (-53,9 por ciento) y estaño (-7,1 por ciento).
- Los **principales productos exportados** fueron: oro, estaño, fibras textiles, trucha, artículos de joyería y quinua.

Variación porcentual de las Exportaciones (Respecto a similar mes del año anterior)



Fuente: SUNAT.

- En las **exportaciones no tradicionales**, que representan el 2,8 por ciento del total, la reducción interanual se sustenta en la menor exportación de productos pesqueros (-44,8 por ciento), principalmente trucha; productos agropecuarios (-92,4 por ciento), básicamente quinua; productos de minería no metálica (-99,9 por ciento), en especial cemento y materiales de construcción; y el resto de productos no tradicionales (-87,8 por ciento). Esta reducción fue atenuada por la mayor exportación de productos textiles (65,3 por ciento), especialmente fibras textiles.

El crédito total, en abril 2019, en la región (S/ 3 798 millones) creció 9,1 por ciento interanual en términos nominales; debido a mayores créditos a personas (12,2 por ciento) y empresas (7,7 por ciento).

Créditos

	Estructura %	Saldos en millones de soles con TCF 1/		Tasa de crecimiento (%)		
		Abr-19	Mar-19	Abr-19	Mes	12 Meses
Banco de la Nación	5,0	191	188	-1,2	8,6	
Agrobanco	0,4	16	16	-1,1	-26,5	
Banca Múltiple	46,8	1 763	1 779	0,9	6,5	
Instituciones No Bancarias	47,8	1 805	1 815	0,5	12,4	
Financieras	8,8	331	334	0,8	14,0	
Cajas Municipales	32,3	1 219	1 228	0,7	11,8	
Cajas Rurales	6,6	254	252	-0,5	13,9	
Edpymes	0,0	1,4	1,3	-11,8	-39,3	
TOTAL	100,0	3 775	3 798	0,6	9,1	
Empresas	66,9	2 529	2 542	0,5	7,7	
Personas	33,1	1 246	1 256	0,8	12,2	
Consumo	29,9	1 129	1 138	0,8	12,7	
Hipotecario	3,1	118	118	0,7	7,3	
MN	98,3	3 710	3 732	0,6	9,9	
ME	1,7	66	66	0,3	-20,6	
ME (Mill. US\$)		20	20	0,3	-20,6	

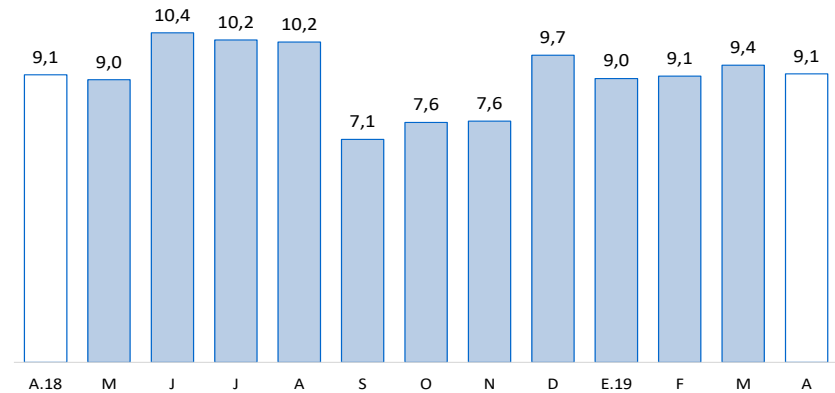
1/ TCF = Tipo de Cambio Fijo (S/ 3,37 por US\$).

Fuente: SBS y AFP.

Elaboración: BCRP - Sucursal Puno. Departamento de Estudios Económicos.

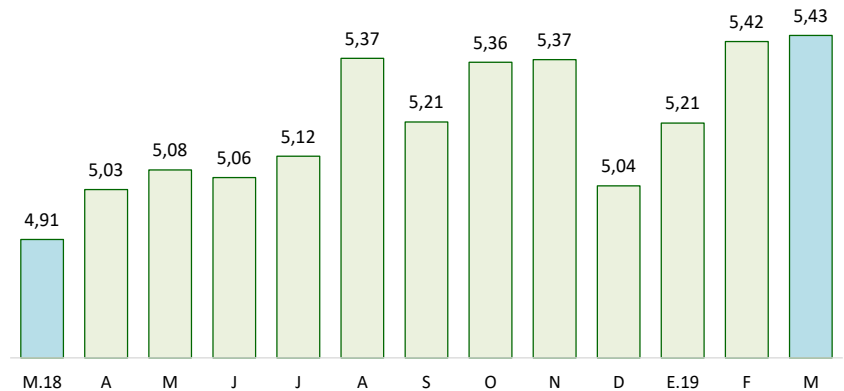
- La **morosidad** registrada en **febrero 2019**, fue 5,43 por ciento, mayor en 0,5 puntos porcentuales respecto al mismo mes de 2018 (4,91 por ciento).
- Cabe destacar, que el mayor incremento en la tasa de morosidad, comparado con marzo 2018, fue registrado, principalmente, por Agrobanco (45,8 puntos porcentuales), cajas rurales (1,8 puntos porcentuales) y cajas municipales (0,4 puntos porcentuales).

Variación porcentual de los Créditos (Respecto a similar mes del año anterior)



Fuente: SBS y AFP.

Tasa de Morosidad (Porcentaje)



Fuente: SBS y AFP.

Los depósitos, en abril 2019, en instituciones bancarias y no bancarias (S/ 1 807 millones) crecieron 9,7 por ciento interanual, resultado de mayores depósitos a plazo (20,7 por ciento), de ahorro (6,2 por ciento) y a la vista (1,6 por ciento). Explicado también por incrementos de depósitos en moneda nacional (11,3 por ciento).

Depósitos

	Estructura % Abr-19	Saldos en millones de soles con TCF 1/		Tasa de crecimiento (%)	
		Mar-19	Abr-19	Mes	12 Meses
Banco de la Nación	22,5	397	407	2,3	8,9
Banca Múltiple	50,9	926	920	-0,6	9,1
Instituciones No Bancarias	26,6	475	481	1,3	11,6
Financieras	1,1	19	19	1,9	26,5
Cajas Municipales	17,4	309	315	2,0	13,2
Cajas Rurales	8,1	147	147	-0,2	6,6
TOTAL	100,0	1 798	1 807	0,5	9,7
Vista	21,1	385	382	-0,8	1,6
Ahorro	44,1	791	798	0,8	6,2
A plazo	34,7	622	628	1,0	20,7
MN	86,3	1 549	1 560	0,7	11,3
ME	13,7	249	248	-0,5	0,8
ME (Mill. US\$)		74	74	-0,5	0,8

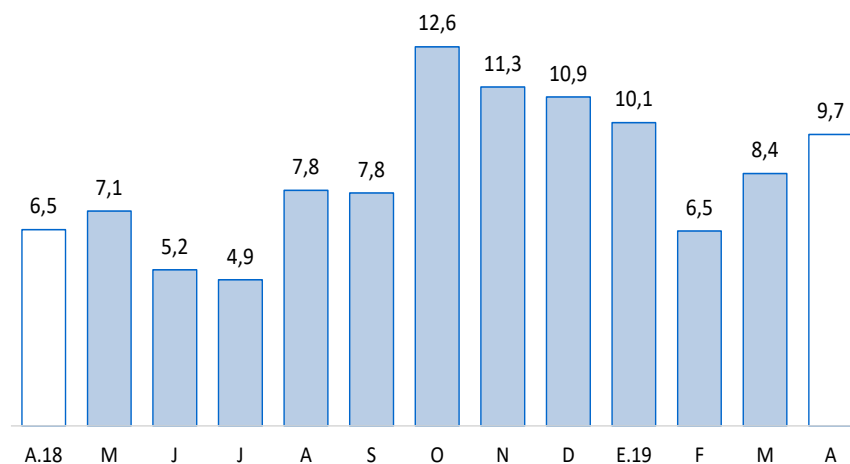
1/ TCF = Tipo de Cambio Fijo (S/ 3,37 por US\$).

Fuente: SBS y AFP.

Elaboración: BCRP - Sucursal Puno. Departamento de Estudios Económicos.

Variación porcentual de los Depósitos

(Respecto a similar mes del año anterior)



Fuente: SBS y AFP.

Por tipo de instituciones, los depósitos en banca múltiple, que concentran el 50,9 por ciento de los depósitos totales, aumentaron en 9,1 por ciento, y los depósitos en el Banco de la Nación crecieron 8,9 por ciento. Así mismo, los depósitos en instituciones no bancarias mejoraron 11,6 por ciento; esta variación reflejó, principalmente, el incremento en financieras (26,5 por ciento), cajas municipales (13,2 por ciento) y cajas rurales (6,6 por ciento).

La inversión pública aumentó 27,0 por ciento en términos reales respecto a similar mes de 2018.

Inversión pública 1/

(Millones de soles)

RUBROS	ABRIL			ENERO - ABRIL		
	2018	2019	Var. %real	2018	2019	Var. %real
Gobierno Nacional	139,6	155,9	8,9	227,0	228,6	-1,8
Gobierno Regional	13,0	9,6	-28,1	62,2	50,8	-20,2
Gobiernos Locales	27,7	69,5	144,1	92,2	118,5	25,5
Total	180,3	235,0	27,0	381,3	397,8	1,8

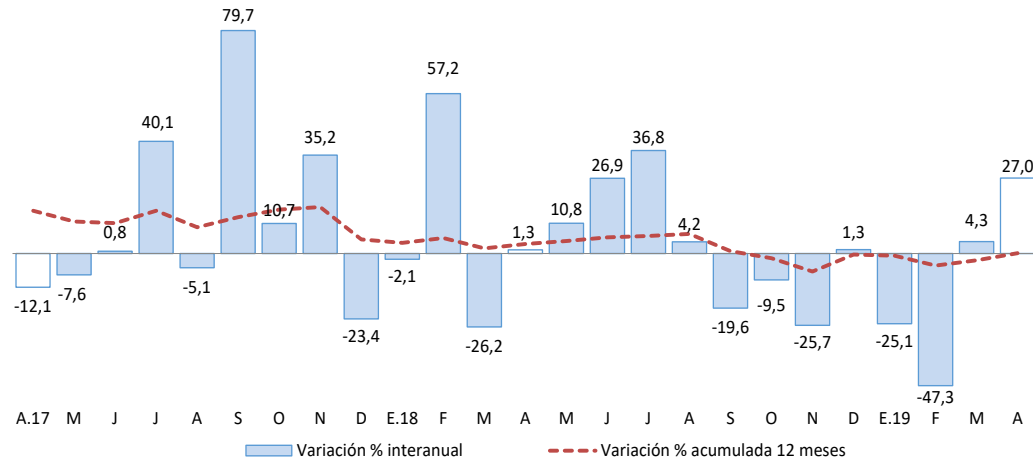
1/ Comprende la formación bruta de capital.

Fuente: MEF.

Elaboración: BCRP - Sucursal Puno. Departamento de Estudios Económicos.

Evolución de la inversión pública

(Var.% real con respecto a similar mes del año anterior)



Fuente: MEF.

Elaboración: BCRP - Sucursal Puno. Departamento de Estudios Económicos.

En cuanto a los **principales proyectos** que se ejecutaron en el mes de **abril**, destacaron:

- El “Mejoramiento de la carretera (Pu 135) Checca - Mazocruz, provincia de El Collao” con S/ 6,0 millones devengados a cargo del Gobierno Nacional;
- La “Ampliación y mejoramiento de los servicios de agua potable y disposición sanitaria de excretas en la microcuenca Yanamayo, distrito de Azángaro, provincia de Azángaro” con S/ 5,1 millones devengados a cargo del Gobierno Local; y
- El “Mejoramiento y ampliación del servicio de saneamiento básico en la localidad de Antauta, distrito de Antauta - Melgar” con S/ 2,8 millones de devengados a cargo del Gobierno Nacional.