



**BANCO CENTRAL DE RESERVA DEL PERÚ**

# **Puno: Síntesis de Actividad Económica - Octubre 2018 -**

**Departamento de Estudios Económicos  
Sucursal Puno**

Diciembre de 2018

## Actividad Primaria

- El **sector agropecuario** mostró un crecimiento de 1,1 por ciento interanual, obedeciendo a la mayor producción pecuaria (1,2 por ciento), atenuado por la agrícola (-7,3 por ciento).
- El **sector pesca** creció 26,8 por ciento debido a la mayor producción de trucha en jaulas flotantes (27,2 por ciento).
- El **sector minero** presentó una disminución en 5,4 por ciento, por la menor producción de oro (-14,5 por ciento).

## Otros Indicadores de Actividad Económica

- El **arribo a establecimientos de hospedaje** aumentó 8,3 por ciento interanual; resultado de la mayor afluencia de turistas extranjeros (21,2 por ciento) y nacionales (1,7 por ciento).
- Las exportaciones** registraron una disminución de 33,0 por ciento interanual. Las exportaciones tradicionales y no tradicionales se redujeron en 31,8 y 64,6 por ciento, respectivamente.
- El **crédito** total en la región en (S/ 3 633 millones) creció 7,6 por ciento, en términos nominales, respecto a igual mes de 2017.
- La inversión pública** mostró una disminución de 9,7 por ciento, en términos reales, por menor inversión del Gobierno Nacional (-19,3 por ciento), atenuado por los Gobiernos Locales (19,4 por ciento) y el Gobierno Regional (3,7 por ciento).

### Puno: Otros indicadores de actividad económica

(Variación % respecto a similar mes del año anterior)

	May.18	Jun.18	Jul.18	Ago.18	Set.18	Oct.18
Arribos establec. de hospedaje	↑ 3,9	↓ -0,6	↑ 19,3	↑ 3,8	↑ 14,6	↑ 8,3
Exportaciones	↓ -2,5	↓ -3,7	↓ -16,2	↓ -31,8	↓ -46,9	↓ -33,0
Crédito total 3/	↑ 9,0	↑ 10,5	↑ 10,3	↑ 10,2	↑ 7,1	↑ 7,6
Crédito de consumo 3/	↑ 13,9	↑ 13,7	↑ 13,1	↑ 13,4	↑ 13,4	↑ 13,7
Crédito hipotecario 3/	↑ 5,1	↑ 5,7	↑ 6,4	↑ 8,6	↑ 11,5	↑ 8,7
Inversión pública 1/	↑ 10,8	↑ 26,9	↑ 36,8	↑ 4,2	↓ -19,6	↓ -9,7

1/ En términos reales.

2/ En empresas de 10 a más trabajadores situadas en las ciudades de Puno y Juliaca.

3/ En términos nominales.

Fuentes: BCRP - Sucursal Puno, Mincetur, MTPE, SBS y MEF.

El sector agropecuario mostró un crecimiento de 1,1 por ciento interanual, obedeciendo a la mayor producción pecuaria (1,2 por ciento), atenuado por la agrícola (-7,3 por ciento).

## Producción de principales productos agropecuarios 1/ (Miles de toneladas)

Subsectores	Estructura Porcentual 2016 2/	OCTUBRE				ENERO - OCTUBRE			
		2017	2018	Var.%	Contribución 3/	2017	2018	Var.%	Contribución 3/
<b>AGRÍCOLA 2/</b>	<b>71,4</b>			<b>-7,3</b>	<b>-0,1</b>			<b>7,3</b>	<b>5,6</b>
<b>Orientada al mercado interno 2/</b>	<b>71,4</b>			<b>-7,3</b>	<b>-0,1</b>			<b>7,3</b>	<b>5,6</b>
Quinua	3,5	0,0	0,0	-	-	39,6	38,9	-1,9	-0,1
Cebada Grano	1,4	0,0	0,0	-	-	27,2	26,3	-3,2	0,0
Papa	25,3	0,0	0,0	-	-	708,9	763,3	7,7	2,0
Oca	1,2	0,0	0,0	-	-	28,2	28,8	2,1	0,0
Haba	1,2	0,0	0,0	-	-	15,0	14,8	-1,0	0,0
Avena Forrajera	14,4	0,0	0,0	-	-	1 628,7	1 793,3	10,1	1,7
Cebada Forrajera	3,6	0,0	0,0	-	-	403,7	382,2	-5,3	-0,2
Café	2,7	0,0	0,0	-	-	7,8	7,8	0,4	0,0
Alfalfa	9,6	0,0	0,0	-	-	1 025,7	1 203,0	17,3	1,7
Otros Pastos Cultivados	3,3	0,0	0,0	-	-	144,9	165,1	13,9	0,4
Otros cultivos 2/	5,3	0,3	0,3	-7,3	-0,1	65,9	66,0	0,2	0,0
<b>PECUARIA 2/</b>	<b>28,6</b>			<b>1,2</b>	<b>1,2</b>			<b>0,1</b>	<b>0,0</b>
Carne de vacuno 4/	7,1	1,4	1,4	1,6	0,5	17,8	18,2	2,0	0,1
Carne de ovino 4/	2,5	0,6	0,6	-0,3	0,0	7,8	7,6	-1,9	0,0
Carne de alpaca 4/	1,1	0,4	0,4	-0,5	0,0	5,1	5,1	-1,3	0,0
Leche 4/	7,4	6,6	6,7	2,1	0,6	98,4	104,1	5,8	0,4
Lana de ovino 4/	1,7	0,0	0,0	-	-	3,6	2,4	-31,3	-
Fibra de alpaca 4/	4,3	0,0	0,0	-	-	1,1	1,1	-0,5	0,0
Otros pdtos pecuarios 2/	4,5	4,0	4,0	0,8	0,2	47,1	46,9	-0,5	0,0
<b>SECTOR AGROPECUARIO 2/</b>	<b>100,0</b>			<b>1,1</b>	<b>1,1</b>			<b>5,6</b>	<b>5,6</b>

1/ Cifras preliminares.

2/ Estimado a precios de 2007.

3/ En base a la estructura de similar período de 2017.

4/ Peso neto.

Fuente: DRA - Puno.

- El **subsector agrícola** en octubre registró solamente la cosecha plátano, obteniéndose una producción de 876 toneladas, que comparado con octubre 2017 disminuyó en 7,3 por ciento; debido a las condiciones climáticas irregulares. Mientras que, en los primeros diez meses del año, acumuló una crecimiento de 7,3 por ciento.
- La **producción pecuaria** se incrementó 1,2 por ciento interanual, principalmente por la mayor producción de leche (2,1 por ciento), carne de vacuno (1,6 por ciento) y otros productos pecuarios (0,8 por ciento); atenuado por carne de alpaca (-0,5 por ciento) y carne de ovino (-0,3 por ciento).

El sector pesca creció en 26,8 por ciento interanual, principalmente, por la mayor producción de trucha en jaulas flotantes.

### Producción pesquera 1/

(En TM)

	OCTUBRE			ENERO - OCTUBRE		
	2017	2018	Var %	2017	2018	Var %
<b>Consumo Humano Directo</b>	<b>3 155</b>	<b>3 969</b>	<b>25,8</b>	<b>36 726</b>	<b>43 621</b>	<b>18,8</b>
- Boga	0,0	0,0	-	0,0	0,0	-
- Carachi	15,6	7,8	-50,0	193,1	86,5	-55,2
- Ispi	25,0	6,9	-72,5	126,0	63,7	-49,4
- Suche	0,0	0,0	-	0,0	0,6	-
- Mauri	0,5	0,0	-100,0	7,3	3,1	-57,4
- Pejerrey	13,1	10,0	-23,7	128,7	100,6	-21,8
- Trucha Natural	1,4	2,3	66,2	18,8	26,9	43,2
- Trucha Crianza	3 099,1	3 942,0	27,2	36 252,4	43 339,7	19,5
<b>SECTOR PESCA 1/</b>			<b>26,8</b>			<b>19,3</b>

1/ Estimado a precios de 2007.

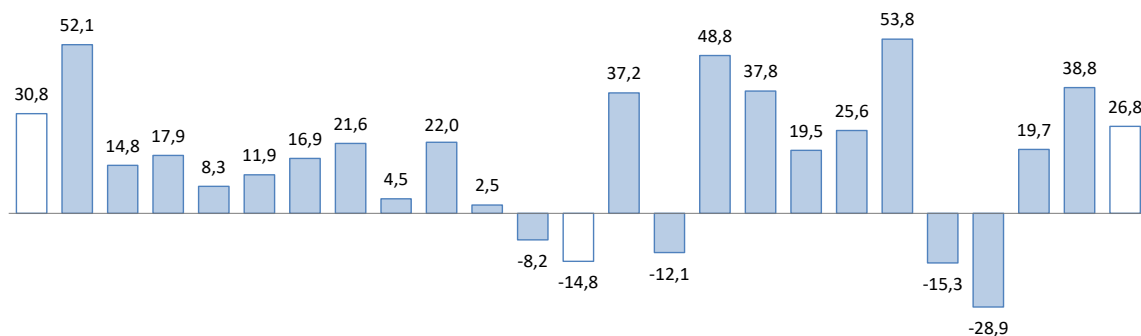
Fuente: DIREPRO - Puno.

Elaboración: BCRP - Sucursal Puno. Departamento de Estudios Económicos.

- La **producción de trucha en jaulas flotantes** creció en 27,2 por ciento, respecto al año anterior. En cuanto al **resto de especies**, se incrementó la pesca de trucha natural (66,2 por ciento), atenuado por la menor extracción de mauri, ispi, carachi y pejerrey.
- En los diez primeros meses, el **sector acumuló** un crecimiento de 19,3 por ciento interanual, definida por la mayor producción de trucha en jaulas flotantes (19,5 por ciento) y trucha natural (43,2 por ciento).

### Evolución de la producción pesquera 1/

(Var.% real respecto a similar mes del año anterior)



O.16 N D E.17 F M A M J J A S O N D E.18 F M A M J J A S O

1/ Estimado a precios de 2007.

Fuente: DIREPRO - Puno.

## El sector minero disminuyó 5,4 por ciento en octubre, por la menor producción de oro (-14,5 por ciento).

### Producción Minera 1/

(Var. % real respecto al mismo periodo del año anterior)

	Estructura Porcentual 2016 2/	OCTUBRE				ENERO - OCTUBRE			
		2017	2018	Var %	Contribución 3/	2017	2018	Var %	Contribución 3/
Estaño (TMF)	42,9	1 471	1 550	5,4	2,3	15 126	15 353	1,5	0,7
Plomo (TMF)	1,3	0	21	-	-	1 174	675	-42,5	-0,7
Oro (kg-f)	53,8	392	335	-14,5	-8,4	3 245	3 477	7,2	3,7
Plata (kg-f)	0,6	15	120	693,5	0,3	864	1 432	65,7	0,2
Zinc (TMF)	1,4	0	17	-	-	325	284	-12,5	-0,1
<b>SECTOR MINERÍA 2/</b>	<b>100,0</b>			<b>-5,4</b>	<b>-5,4</b>			<b>3,8</b>	<b>3,8</b>

1/ Cifras preliminares.

2/ Estimado a precios de 2007.

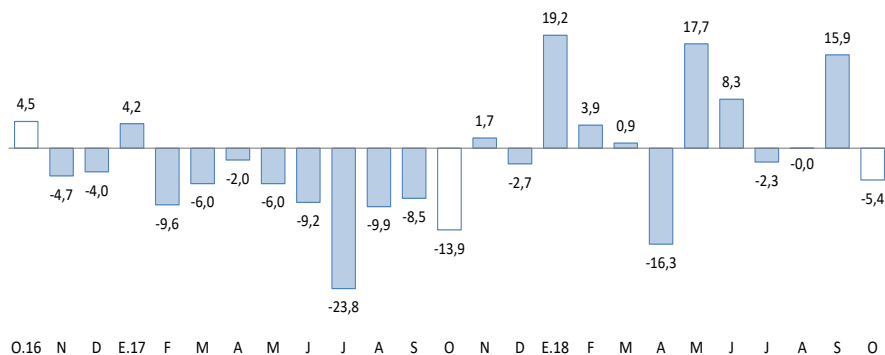
3/ En base a la estructura porcentual de similar periodo de 2016.

Fuente: MINEM.

- El descenso de la **actividad minera** fue resultado de la menor producción de oro (-14,5 por ciento), cuyo VBP representó el 52,5 por ciento del total minero; contrarrestado por la mayor extracción de estaño (5,4 por ciento) y plata (6,9 veces más).
- En octubre el **precio promedio del estaño** fue cUS\$/lb 867,68 menor en 0,7 por ciento respecto al mes anterior. Por el contrario, el **precio de la onza troy de oro** fue de US\$ 1 215,81 mayor en 1,5 por ciento comparado con el mes anterior.

### Evolución de la producción minera 1/

(Var.% real respecto a similar mes del año anterior)

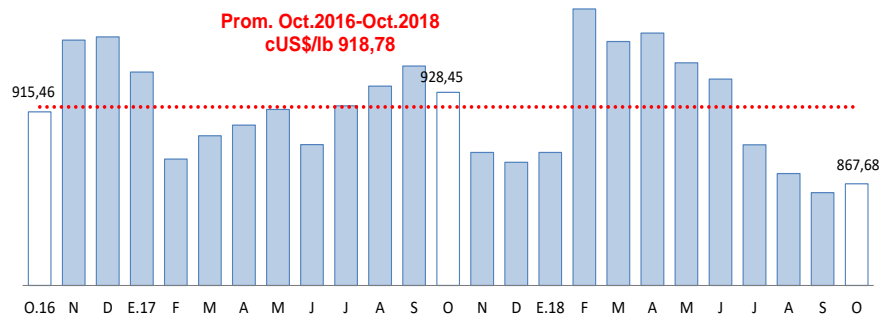


1/ Estimado a precios de 2007.

Fuente: MINEM.

### Cotización internacional del estaño

(cUS\$/lb. promedio mensual)



Fuente: BCRP.

Las exportaciones registraron una disminución de 33,0 por ciento interanual. Las exportaciones tradicionales y no tradicionales se redujeron 31,8 por ciento y 64,6 por ciento, respectivamente.

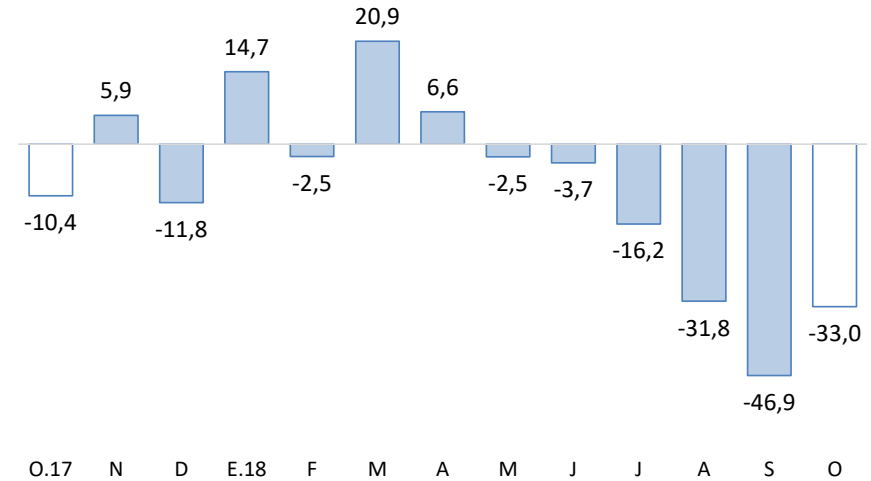
## Exportaciones

RUBROS	Valor FOB		Tasa de crecimiento	
	en millones de US\$		(%)	
	set-18	oct-18	Mes	12 Meses
<b>Productos Tradicionales</b>	<b>105,7</b>	<b>107,1</b>	<b>1,4</b>	<b>-31,8</b>
. Agropecuarios	0,0	0,5	0,0	-5,6
. Mineros	105,7	106,7	0,9	-31,8
<b>Productos No Tradicionales</b>	<b>1,9</b>	<b>2,1</b>	<b>12,1</b>	<b>-64,6</b>
. Agropecuarios	0,6	0,3	-46,8	-74,8
. Pesqueros	0,5	0,4	-29,7	-40,2
. Textiles	0,8	1,4	85,1	27,1
. Minería no metálica	0,0	0,0	94,4	-99,8
. Resto de no tradicionales 1/	0,0	0,0	7,4	-99,6
<b>Total</b>	<b>107,5</b>	<b>109,2</b>	<b>1,6</b>	<b>-33,0</b>

Fuente: SUNAT.

- En las **exportaciones tradicionales**, que representan el 98,1 por ciento del total, la disminución interanual fue resultado del menor valor exportado de productos mineros (-31,8 por ciento), principalmente oro (-35,8 por ciento) y estaño (-17,0 por ciento).
- Los **principales productos exportados** fueron: oro, estaño, fibras textiles, trucha congelada y quinua.

## Variación porcentual de las Exportaciones (Respecto a similar mes del año anterior)



- En las **exportaciones no tradicionales**, que representan el 1,9 por ciento del total, el descenso interanual se sustenta en la menor exportación de productos pesqueros (-40,2 por ciento), principalmente trucha congelada; productos agropecuarios (-74,8 por ciento), básicamente quinua; productos de minería no metálica (-99,8 por ciento), esencialmente cemento y materiales de construcción; y el resto de productos no tradicionales (-99,6 por ciento). Esta disminución fue atenuada por la mayor exportación de productos textiles (27,1 por ciento), en especial fibras textiles.

El crédito total, en octubre, en la región (S/ 3 633 millones) creció 7,6 por ciento interanual en términos nominales; debido a mayores créditos a personas (13,2 por ciento) y empresas (5,1 por ciento).

## Créditos

	Estructura %	SalDOS en millones de soles con TCF 1/		Tasa de crecimiento (%)	
		Oct-18	Set-18	Oct-18	Mes
<b>Banco de la Nación</b>	<b>5,1</b>	<b>183</b>	<b>185</b>	<b>1,1</b>	<b>14,4</b>
<b>Agrobanco</b>	<b>0,4</b>	<b>16</b>	<b>15</b>	<b>-4,4</b>	<b>-47,0</b>
<b>Banca Múltiple</b>	<b>47,3</b>	<b>1 707</b>	<b>1 717</b>	<b>0,6</b>	<b>3,1</b>
<b>Instituciones No Bancarias</b>	<b>47,2</b>	<b>1 698</b>	<b>1 716</b>	<b>1,0</b>	<b>13,0</b>
Financieras	8,7	310	315	1,5	18,7
Cajas Municipales	31,9	1 151	1 159	0,7	11,1
Cajas Rurales	6,6	236	241	2,0	16,3
Edpymes	0,0	1,4	1,3	-7,1	-57,2
<b>TOTAL</b>	<b>100,0</b>	<b>3 605</b>	<b>3 633</b>	<b>0,8</b>	<b>7,6</b>
<b>Empresas</b>	<b>67,6</b>	<b>2 436</b>	<b>2 458</b>	<b>0,9</b>	<b>5,1</b>
<b>Personas</b>	<b>32,4</b>	<b>1 169</b>	<b>1 175</b>	<b>0,5</b>	<b>13,2</b>
Consumo	29,2	1 053	1 063	0,9	13,7
Hipotecario	3,1	116	113	-2,8	8,7
MN	98,1	3 532	3 563	0,9	8,6
ME	1,9	73	70	-3,5	-24,7
ME (Mill. US\$)		22	22	-3,5	-24,7

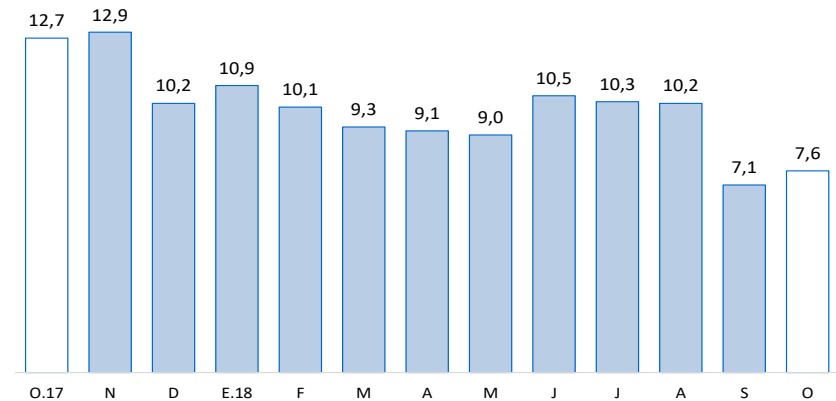
1/ TCF = Tipo de Cambio Fijo (S/ 3,24 por US\$).

Fuente: SBS y AFP.

Elaboración: BCRP - Sucursal Puno. Departamento de Estudios Económicos.

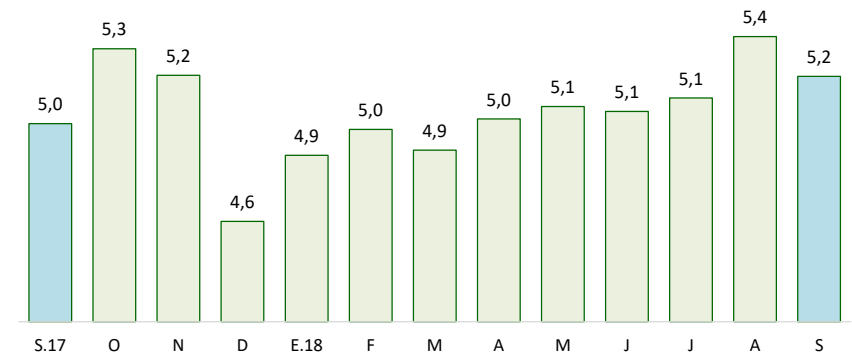
- La **morosidad** registrada en setiembre fue 5,2 por ciento, 0,2 puntos porcentuales mayor respecto al mismo mes de 2017 (5,0 por ciento).
- Cabe destacar, que el mayor incremento en la tasa de morosidad comparado con setiembre 2017, fue registrado por Agrobanco (27,9 puntos porcentuales), Edpymes (6,8 puntos porcentuales), financieras (0,4 puntos porcentuales), Banco de la Nación (0,2 puntos porcentuales) y Banca Múltiple (0,1 puntos porcentuales).

## Variación porcentual de los Créditos (Respecto a similar mes del año anterior)



Fuente: SBS y AFP.

## Tasa de Morosidad (Porcentaje)



Fuente: SBS y AFP.

Los depósitos, en octubre, en instituciones bancarias y no bancarias (S/ 1 729 millones) crecieron 12,7 por ciento interanual, resultado de mayores depósitos de ahorro (11,7 por ciento), a plazo (18,4 por ciento) y vista (6,7 por ciento). Explicado también por incrementos de depósitos en moneda nacional (14,9 por ciento).

## Depósitos

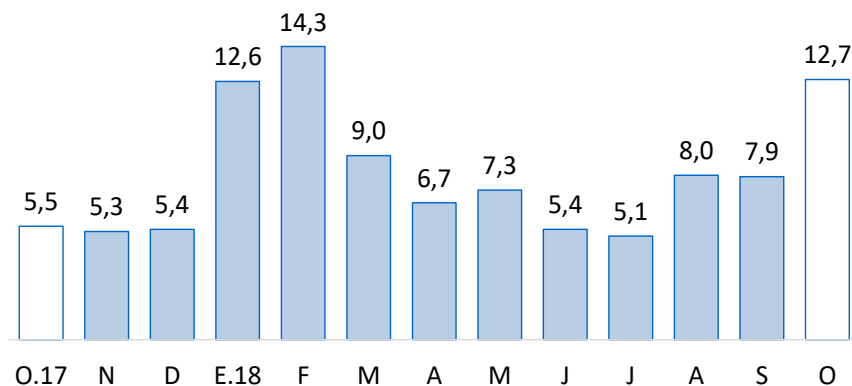
	Estructura %	SalDOS en millones de soles con TCF 1/		Tasa de crecimiento (%)		
		Oct-18	Set-18	Oct-18	Mes	12 Meses
<b>Banco de la Nación</b>	<b>22,7</b>	<b>387</b>	<b>392</b>	<b>1,3</b>	<b>15,0</b>	
<b>Banca Múltiple</b>	<b>51,3</b>	<b>875</b>	<b>886</b>	<b>1,3</b>	<b>11,7</b>	
<b>Instituciones No Bancarias</b>	<b>26,1</b>	<b>450</b>	<b>451</b>	<b>0,0</b>	<b>12,7</b>	
Financieras	1,0	17	17	1,9	25,6	
Cajas Municipales	17,1	293	295	0,7	16,2	
Cajas Rurales	8,0	141	138	-1,5	4,7	
<b>TOTAL</b>	<b>100,0</b>	<b>1 712</b>	<b>1 729</b>	<b>1,0</b>	<b>12,7</b>	
Vista	21,8	378	377	-0,2	6,7	
Ahorro	44,3	750	766	2,1	11,7	
A plazo	33,9	585	586	0,2	18,4	
MN	87,1	1 491	1 505	1,0	14,9	
ME	12,9	221	224	1,1	-0,2	
ME (Mill. US\$)		68	69	1,1	-0,2	

1/ TCF = Tipo de Cambio Fijo (S/ 3,24 por US\$).

Fuente: SBS y AFP.

Elaboración: BCRP - Sucursal Puno. Departamento de Estudios Económicos.

## Variación porcentual de los Depósitos (Respecto a similar mes del año anterior)



Fuente: SBS y AFP.



## La inversión pública disminuyó 9,7 por ciento en términos reales respecto a similar mes de 2017.

### Inversión pública 1/ (Millones de soles)

RUBROS	OCTUBRE			ENERO - OCTUBRE		
	2017	2018	Var. %real	2017	2018	Var. %real
Gobierno Nacional	176,8	145,6	-19,3	644,3	655,9	0,6
Gobierno Regional	22,9	24,3	3,7	151,1	234,0	53,2
Gobiernos Locales	47,9	58,4	19,4	461,7	415,6	-11,1
<b>Total</b>	<b>247,6</b>	<b>228,3</b>	<b>-9,7</b>	<b>1 257,0</b>	<b>1 305,5</b>	<b>2,6</b>

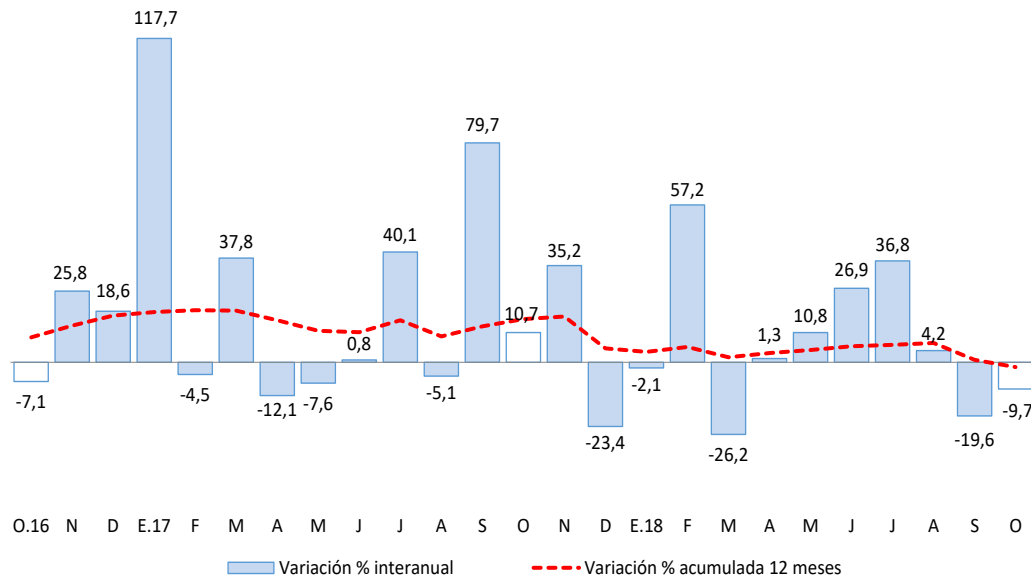
1/ Comprende la formación bruta de capital.

Fuente: MEF.

Elaboración: BCRP - Sucursal Puno. Departamento de Estudios Económicos.

### Evolución de la inversión pública

(Var.% real con respecto a similar mes del año anterior)



Fuente: MEF.

En cuanto a los **principales proyectos** que se ejecutaron en el mes de **octubre**, destacaron:

- La “Ampliación y mejoramiento de los servicios de agua potable y alcantarillado en la localidad de Juli, provincia de Chucuito” con S/ 4,3 millones devengados a cargo del Gobierno Local;
- El “Mejoramiento de la carretera Arapa – Chupa (PU 114) – DV. Huancané (EMP. PE 34H), provincias de Azángaro y Huancané” con S/ 3,8 millones devengados a cargo del Gobierno Regional, y
- El “Ampliación y mejoramiento de la Gestión Integral de Residuos Sólidos Municipales en la ciudad de Juliaca y adecuado Servicio de disposición final de residuos sólidos de las ciudades de Cabana, Cabanillas y Caracoto, provincia de San Román” con S/ 3,1 millones de devengados a cargo del Gobierno Nacional.