



Puno: Síntesis de Actividad Económica - Setiembre 2017 -

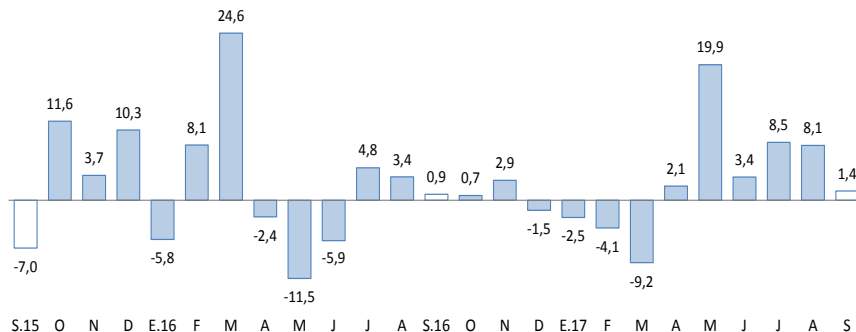
Departamento de Estudios Económicos
Sucursal Puno

Lunes, 04 de diciembre de 2017.

La evolución de la actividad primaria, fue negativa en setiembre; resultado de la caída de los sectores minería (-8,5 por ciento) y pesca (-8,2 por ciento), atenuado en parte por el crecimiento del sector agropecuario (1,4 por ciento).

Evolución de la producción agropecuaria 1/

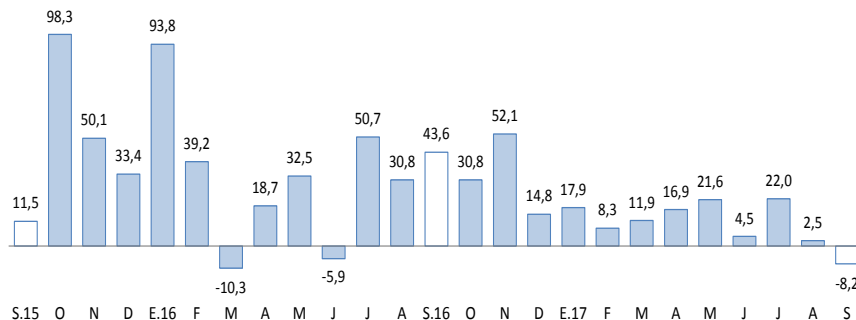
(Var.% real respecto a similar mes del año anterior)



1/ A precios de 2007
Fuente: DRA - Puno

Evolución de la producción pesquera 1/

(Var.% real respecto a similar mes del año anterior)



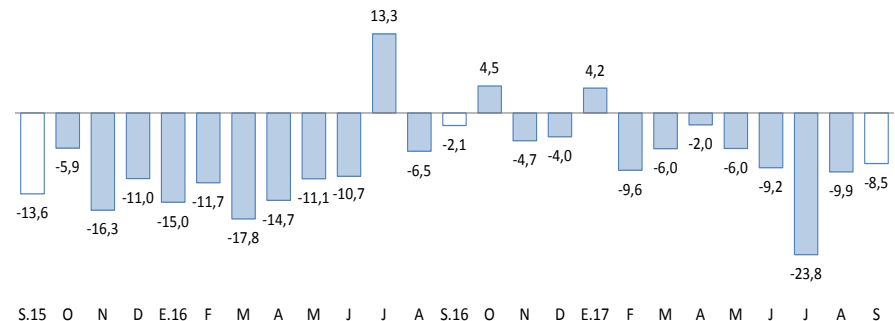
1/ A precios de 2007
Fuente: DRA - Puno

Actividad Primaria

- La recuperación del **sector agropecuario** (1,4 por ciento) fue resultado de la caída de los sectores minería (-8,5 por ciento) y pesca (-8,2 por ciento), atenuado en parte por el crecimiento del sector agropecuario (1,4 por ciento).
- El **sector pesca** se redujo en 8,2 por ciento debido a la menor producción de trucha en jaulas flotantes (-8,0 por ciento).
- El **sector minero** se contrajo en 8,5 por ciento, por la menor extracción de oro, y estaño.

Evolución de la producción minera 1/

(Var.% real respecto a similar mes del año anterior)



1/ A precios de 2007
Fuente: MINEM

En setiembre, creció: la inversión pública (79,7 por ciento), la producción industrial (25,1 por ciento), el crédito total (13,4 por ciento), el empleo formal en las ciudades de Puno y Juliaca (4,5 por ciento, en agosto) y la exportación de bienes (3,4 por ciento); mientras que disminuyó el arribo a establecimientos de hospedaje (-2,0 por ciento).

- La **producción manufacturera**, en setiembre, aumentó 25,1 por ciento interanual, debido a la mayor producción de cal (26,2 por ciento); así como el comportamiento mixto del resto de industrias.
- Los **arribos a establecimientos de hospedaje** se redujeron en 2,0 por ciento interanual en setiembre, resultado del menor arribo de turistas nacionales (-1,3 por ciento) y extranjeros (-3,5 por ciento).
- El **empleo formal** en empresas de más de 10 trabajadores en las ciudades de Puno y Juliaca creció 4,5 por ciento en **agosto**, resultado de la mayor contratación de personal en los sectores servicios (7,1 por ciento), transportes (2,8 por ciento) y comercio (0,9 por ciento).
- Las **exportaciones** registraron un crecimiento de 3,4 por ciento interanual. Las exportaciones tradicionales y no tradicionales crecieron 0,8 y 259,7 por ciento, respectivamente.
- El **crédito** total en la región (S/ 3 368 millones) creció 13,4 por ciento, en términos nominales, respecto a igual mes de 2016.

Otros indicadores de actividad económica

(Variación % respecto a similar mes del año anterior)

	Abr.17	May.17	Jun.17	Jul.17	Ago.17	Set.17
Producción industrial 1/	↑ 96,1	↑ 12,1	↑ 11,3	↑ 31,6	↑ 18,5	↑ 25,1
Arribos establec. de hospedaje	↑ 19,1	↑ 16,3	↑ 4,0	↓ -15,4	↑ 5,1	↓ -2,0
Empleo formal urbano 2/	↑ 5,5	↑ 4,6	↑ 2,2	↑ 2,7	↑ 4,5	↑ 4,5 *
Exportaciones	↑ 15,0	↑ 20,1	↑ 3,9	↓ -19,3	↑ 3,3	↑ 3,4
Crédito total 3/	↑ 11,1	↑ 12,1	↑ 10,9	↑ 10,5	↑ 10,8	↑ 13,4
Crédito de consumo 3/	↑ 11,4	↑ 13,6	↑ 14,9	↑ 14,8	↑ 13,4	↑ 13,0
Crédito hipotecario 3/	↑ 0,9	↑ 2,7	↑ 3,0	↑ 2,7	↑ 1,9	↑ 1,2
Inversión pública 1/	↑ 37,9	↓ -12,1	↓ -7,6	↑ 40,1	↓ -5,1	↑ 79,7

1/ En términos reales.

2/ En empresas de 10 a más trabajadores situadas en las ciudades de Puno y Juliaca.

3/ En términos nominales.

(*) Información correspondiente a agosto 2017.

Fuentes: BCRP - Sucursal Puno, Mincetur, MTPE, SBS y MEF.

- La **inversión pública** aumentó 79,7 por ciento interanual, en términos reales, por una mayor inversión del Gobierno Nacional (309,2 por ciento), Gobierno Regional (27,4 por ciento) y Gobiernos Locales (16,1 por ciento).

El sector agropecuario creció en 1,4 por ciento interanual, por la mayor producción pecuaria (1,4 por ciento); atenuado por la agrícola (-0,9 por ciento).

Producción de principales productos agropecuarios 1/ (Miles de toneladas)

Subsectores	Estructura Porcentual 2015 2/	SETIEMBRE				ENERO - SETIEMBRE			
		2016	2017	Var.%	Contribución 3/	2016	2017	Var.%	Contribución 3/
AGRÍCOLA 2/	72,2			-0,9	0,0			7,1	5,5
Orientada al mercado interno	72,2			-0,9	-0,0			7,1	5,5
Quinua	3,7	0,0	0,0	-	-	35,2	39,6	12,6	0,5
Cebada Grano	1,5	0,0	0,0	-	-	28,6	27,2	-4,9	-0,1
Papa	25,9	0,0	0,0	-	-	661,6	708,9	7,2	1,9
Oca	1,2	0,0	0,0	-	-	30,8	28,2	-8,3	-0,1
Haba	1,3	0,0	0,0	-	-	14,7	15,0	1,8	0,0
Avena Forrajera	15,1	0,0	0,0	-	-	1 448,6	1 628,7	12,4	2,0
Cebada Forrajera	3,9	0,0	0,0	-	-	365,3	403,7	10,5	0,4
Café	2,5	0,0	0,0	-	-	6,9	7,8	11,7	0,3
Alfalfa	8,8	0,0	0,0	-	-	988,7	1 025,7	3,7	0,4
Otros Pastos Cultivados	3,3	0,0	0,0	-	-	144,2	144,9	0,5	0,0
Otros cultivos 2/	5,1	0,3	0,3	-0,9	0,0	64,1	65,5	2,3	0,1
PECUARIA 2/	27,8			1,4	1,4			1,0	0,2
Carne de vacuno 4/	7,0	1,5	1,5	1,9	0,6	16,3	16,5	1,1	0,1
Carne de ovino 4/	2,6	0,7	0,7	-1,6	-0,2	7,3	7,1	-1,4	0,0
Carne de alpaca 4/	1,1	0,4	0,4	0,5	0,0	4,7	4,7	0,7	0,0
Leche 4/	7,2	6,0	6,1	2,4	0,6	89,7	91,8	2,4	0,2
Lana de ovino 4/	1,7	0,0	0,0	-	-	3,6	3,6	0,2	0,0
Fibra de alpaca 4/	3,9	0,0	0,0	-	-	1,1	1,1	-0,1	0,0
Otros pdtos pecuarios 2/	4,3	4,1	4,2	1,7	0,3	42,8	43,1	0,7	0,0
SECTOR AGROPECUARIO 2/	100,0			1,4	1,4			5,7	5,7

1/ Cifras preliminares

2/ A precios de 2007

3/ En base a la estructura de similar periodo de 2016

4/ Peso neto

Fuente: DRA - Puno

Elaboración: BCRP - Sucursal Puno. Departamento de Estudios Económicos.

- El **subsector agrícola** presentó un comportamiento negativo (-0,9 por ciento), debido a la reducción de la producción de plátano (-0,9 por ciento). Por el contrario, en los primeros nueve meses del año, esta actividad aumentó en 5,7 por ciento, observándose los mayores incrementos en la producción de avena forrajera, papa, quinua, cebada forrajera y alfalfa; en vista de las buenas condiciones climáticas para esta actividad.
- La **producción pecuaria** creció ligeramente (1,4 por ciento), en especial por la mayor producción de leche, carne de vacuno, otros productos pecuarios y carne de alpaca.

El sector pesca se redujo en 8,2 por ciento interanual, definido por la menor producción de trucha en jaulas flotantes.

Producción pesquera 1/ (En TM)

	SETIEMBRE			ENERO - SETIEMBRE		
	2016	2017	Var %	2016	2017	Var %
Consumo Humano Directo	3 548	3 263	-8,0	30 365	33 572	10,6
- Boga	0,0	0,0	-	0,0	0,0	-
- Carachi	25,1	13,2	-47,6	168,1	177,4	5,6
- Ispi	14,0	30,1	114,7	144,9	101,0	-30,3
- Suche	0,0	0,0	-	0,2	0,0	-100,0
- Mauri	0,8	0,6	-26,0	5,2	6,8	30,0
- Pejerrey	16,7	11,3	-32,2	114,7	115,6	0,8
- Trucha Natural	5,3	1,5	-71,9	40,7	17,4	-57,2
- Trucha Crianza	3 486,4	3 206,5	-8,0	29 891,6	33 153,3	10,9
SECTOR PESCA 1/			-8,2			10,8

1/ A precios de 2007.

Fuente: DIREPRO – Puno.

Elaboración: BCRP - Sucursal Puno. Departamento de Estudios Económicos.

- La producción de trucha en jaulas flotantes que representó el 99,4 por ciento del VBP pesquero en setiembre; definió el comportamiento del sector, ya que disminuyó 8,0 por ciento, respecto al año anterior. Por el contrario, en los primeros nueve meses del año, el aumento fue de 10,9 por ciento.
- En cuanto al resto de especies, disminuyó la pesca de trucha natural, carachi, pejerrey y mauri.

El sector minero se contrajo en 8,5 por ciento en setiembre, principalmente, por la menor producción de oro.

Producción Minera 1/

(Var. % real respecto al mismo periodo del año anterior)

	Estructura Porcentual 2015 2/	SETIEMBRE				ENERO - SETIEMBRE			
		2016	2017	Var %	Contribución 3/	2016	2017	Var %	Contribución 3/
Estaño (TMF)	41,5	1 577	1 336	-15,3	-6,8	13 961	13 655	-2,2	-1,0
Plomo (TMF)	2,5	0	88	-	-	657	1 174	78,8	0,7
Oro (kg-f)	51,9	380	349	-8,3	-4,6	3 325	2 853	-14,2	-7,7
Plata (kg-f)	1,2	28	171	500,8	0,4	1 176	849	-27,8	-0,1
Zinc (TMF)	2,9	0	98	-	-	642	325	-49,3	-0,5
SECTOR MINERÍA 2/	100,0			-8,5	-8,5			-8,6	-8,6

1/ Cifras preliminares

2/ A precios de 2007

3/ En base a la estructura porcentual de similar periodo de 2016

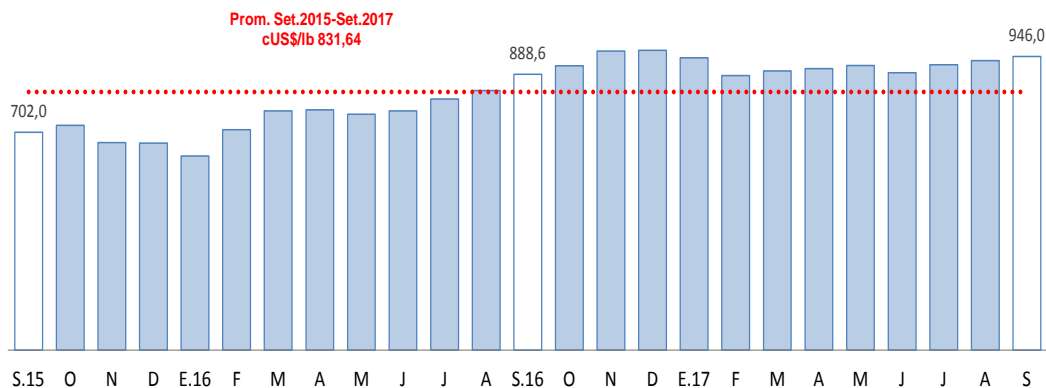
Fuente: MINEM

Elaboración: BCRP - Sucursal Puno. Departamento de Estudios Económicos.

- La caída de la **actividad minera** en setiembre, se debió a la menor extracción de oro (-8,3 por ciento), cuyo VBP representó el 55,8 por ciento del total minero; este resultado fue atenuado por la mayor extracción de plata (500,8 por ciento).
- En setiembre el precio promedio del estaño fue cUS\$/lb 945,99 mayor en 1,4 por ciento al del mes anterior. Asimismo, el precio de la onza troy de oro fue de US\$ 1 314,98 menor en 2,6 por ciento comparado con el mes anterior.

Cotización internacional del estaño

(cUS\$/lb. promedio mensual)



1/ A precios de 2007

Fuente: DRA - Puno

La actividad industrial, en setiembre, mostró un crecimiento de 25,1 por ciento interanual, resultado de la mayor producción de cal (26,2 por ciento).

Producción manufacturera 1/

(Variación % real respecto al mismo periodo del año anterior)

	Estructura Porcentual 2014 2/	SETIEMBRE		ENERO - SETIEMBRE	
		Var %	Contribución 3/	Var %	Contribución 3/
MANUFACTURA NO PRIMARIA	100,0	25,1	25,1	14,6	14,6
. Bebida Gaseosas	1,6	-26,5	-0,2	-25,3	-0,2
. Pdtos de Panadería	1,1	42,6	0,3	-1,1	0,0
. Ladrillos	0,6	82,8	0,2	10,2	0,0
. Cemento	18,9	-	-	-	-
. Cal (*)	75,7	26,2	25,4	15,4	15,0
. Prendas de Vestir (+)	2,1	-33,2	-0,5	-27,6	-0,3
. Muebles	0,1	-26,1	0,0	36,9	0,0
SECTOR MANUFACTURA	100,0	25,1	25,1	14,6	14,6

1/ Cifras preliminares

(*) Información estimada desde octubre 2015

2/ A precios de 2007

(+) Información disponible a mayo 2017

3/ En base a la estructura porcentual de similar período de 2016

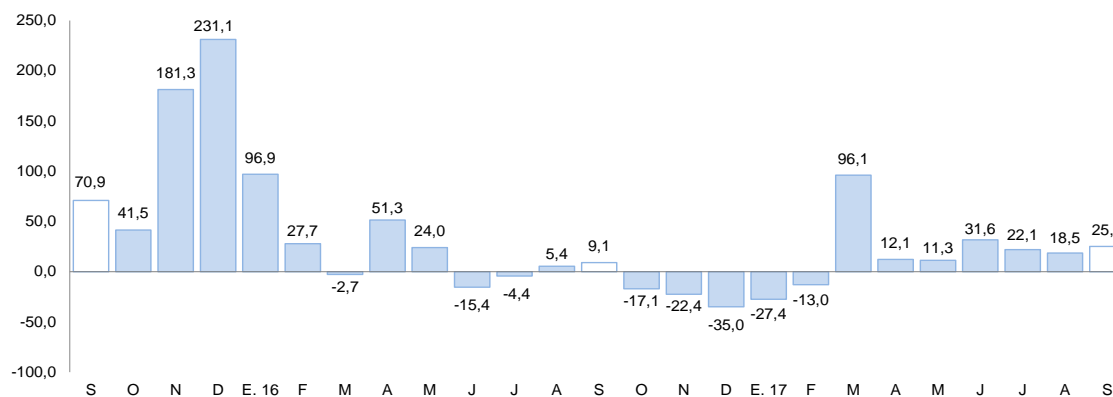
Fuente: Empresas industriales respectivas, DIREPRO Puno.

Elaboración: BCRP - Sucursal Puno. Departamento de Estudios Económicos.

- El incremento de la **manufactura no primaria** (25,1 por ciento), se sustentó en la mayor producción de cal (26,2 por ciento), productos de panadería (42,6 por ciento) y ladrillos (82,8 por ciento); sin embargo, este comportamiento fue atenuado por la menor producción de prendas de vestir, bebidas gaseosas y muebles.
- En los nueve meses transcurridos del año, esta actividad acumuló un crecimiento de 15,3 por ciento, por la mayor producción de cal (16,2 por ciento); así como, el aumento de la producción de muebles, ladrillos y productos de panadería; atenuado en parte por prendas de vestir y bebidas gaseosas.

Evolución de la manufactura no primaria

(Variación % real respecto al mismo mes del año anterior)



Fuente: Información de empresas, DIREPRO Puno.

Elaboración: BCRP - Sucursal Puno. Departamento de Estudios Económicos.

El empleo formal en las empresas de más de 10 trabajadores, en las ciudades de Puno y Juliaca, en agosto, se incrementó en 4,5 por ciento interanual.

Ciudades de Puno y Juliaca: Índice mensual de empleo en emp. privadas formales de 10 a más trabajadores (Octubre 2010 = 100)

	AGOSTO			ENERO - AGOSTO		
	2016	2017	Var %	2016	2017	Var %
Extractiva 2/	207,6	181,9	-12,4	202,3	195,8	-3,2
Industria manufacturera	99,7	97,5	-2,1	98,1	96,2	-1,9
Comercio	174,6	176,1	0,9	172,6	180,3	4,5
Transporte, almacenes y comunicaciones	125,5	129,0	2,8	127,9	124,7	-2,5
Servicios 3/	143,9	154,2	7,1	143,1	151,7	6,0
TOTAL	143,7	150,1	4,5	142,8	149,0	4,3

Nota: La información corresponde al primer día de cada mes

1/ Cifras preliminares

2/ Conformada por las subramas agricultura, pesca y minería

3/ Conformada por las subramas servicios prestados a empresas, restaurantes y hoteles, establecimientos

financieros, enseñanza, servicios sociales y comunales, y electricidad, gas y agua

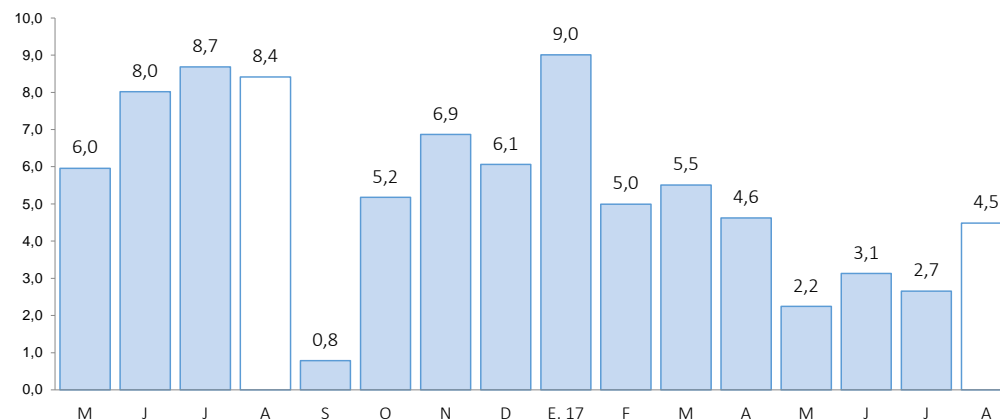
Fuente: MTPE - Encuesta Nacional de Variación del Empleo (ENVME)

Elaboración: BCRP - Sucursal Puno. Departamento de Estudios Económicos

- El aumento del **empleo formal** en las empresas de más de 10 trabajadores, en las ciudades de Puno y Juliaca (4,5 por ciento), se debió a la mayor captación de trabajadores para los sectores servicios (7,1 por ciento), transportes (2,8 por ciento) y comercio (0,9 por ciento). En el primer caso, para cubrir plazas vacantes en notarias y empresas que brindan servicios sociales y comunales; en el segundo caso, en respuesta a una mayor demanda (viajes interprovinciales). Mientras que disminuyó el número de personal del sector extractivo (-12,4 por ciento) e industria manufacturera (-2,1 por ciento).

Ciudades de Puno y Juliaca: Evolución del empleo formal urbano

(Var. % con respecto a similar mes del año anterior)



Fuente: MTPE

Las exportaciones registraron un incremento de 3,4 por ciento interanual. Las exportaciones tradicionales y no tradicionales crecieron 0,8 y 259,7 por ciento, respectivamente.

Exportaciones

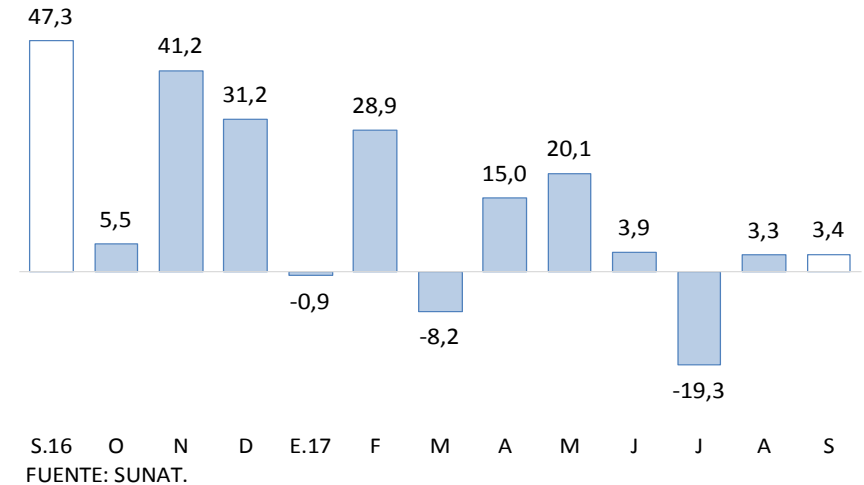
RUBROS	Valor FOB en millones de US\$		Tasa de crecimiento (%)	
	ago-17	set-17	Mes	12 Meses
	Productos Tradicionales	174,2	195,4	12,1
. Agropecuarios	0,0	0,2	0,0	-72,4
. Mineros	174,2	195,2	12,0	1,1
Productos No Tradicionales	6,4	7,2	11,4	259,7
. Agropecuarios	1,6	1,1	-32,3	44,2
. Pesqueros	0,8	0,6	-27,9	39,0
. Textiles	0,7	0,9	29,1	146,8
. Minería no metálica	0,3	0,4	37,5	9,0
. Resto de no tradicionales 1,	3,0	4,2	38,4	5 529,7
Total	180,7	202,5	12,1	3,4

FUENTE: SUNAT.

- En las **exportaciones tradicionales**, que representan el 96,5 por ciento del total, el crecimiento interanual fue resultado del mayor valor exportado de productos mineros (1,1 por ciento), principalmente oro (5,4 por ciento), atenuado por la menor exportación de estaño (-16,7 por ciento).
- Los **principales productos exportados** fueron: oro, estaño, artículos de joyería, fibras textiles y quinua.

Variación porcentual de las Exportaciones

(Respecto a similar mes del año anterior)



- En las **exportaciones no tradicionales**, que representan el 3,5 por ciento restante, el incremento interanual se sustenta en la mayor exportación del resto de productos no tradicionales (55,3 veces más), principalmente artículos de joyería; productos textiles (146,8 por ciento), en especial fibras textiles; productos agropecuarios (44,2 por ciento), básicamente quinua; productos pesqueros (39,0 por ciento), especialmente trucha congelada; y productos de minería no metálica (9,0 por ciento), principalmente cemento y materiales de construcción.

El crédito total en la región (S/ 3 368 millones) creció 13,4 por ciento interanual en términos nominales; debido a mayores créditos a empresas (14,2 por ciento) y a personas (11,7 por ciento).

Créditos

	Estructura %	Saldos en millones de soles con TCF 1/		Tasa de crecimiento (%)	
		Set-17	Ago-17	Mes	12 Meses
Banco de la Nación	4,8	160	161	0,2	15,4
Agrobanco	0,9	29	30	6,1	-20,5
Banca Múltiple	49,8	1 580	1 677	6,1	10,6
Instituciones No Bancarias	44,5	1 482	1 500	1,3	17,5
Financieras	7,8	259	261	1,1	24,9
Cajas Municipales	30,6	1 021	1 032	1,0	17,9
Cajas Rurales	6,0	198	204	2,5	10,7
Edpymes	0,1	3	3	-3,1	-63,4
TOTAL	100,0	3 251	3 368	3,6	13,4
Empresas	69,3	2 227	2 335	4,8	14,2
Personas	30,7	1 024	1 033	0,9	11,7
Consumo	27,6	919	929	1,1	13,0
Hipotecario	3,1	105	104	-0,8	1,2
MN	97,1	3 153	3 269	3,7	14,6
ME	2,9	98	99	1,5	-15,2
ME (Mill. US\$)		30	30	1,5	-15,2

1/TCF = Tipo de Cambio Fijo (S/ 3,31 por US\$).

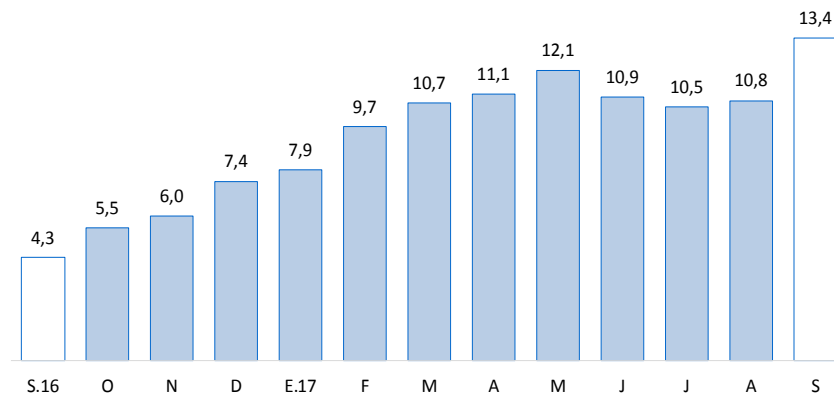
Fuente: SBS y AFP.

Elaboración: BCRP, Sucursal Puno. Departamento de Estudios Económicos.

- La **morosidad**, en agosto fue 5,2 por ciento, 1,0 punto porcentual menos respecto al mismo mes de 2016 (6,2 por ciento). Cabe destacar, que el mayor incremento en la tasa de morosidad comparado con agosto 2016, fue registrado por las Edpymes (5,0 puntos porcentuales), Agrobanco (4,7 puntos porcentuales) y el banco de la Nación (0,2 puntos porcentuales).
- Mientras, se redujeron las tasas de morosidad de financieras (-3,3 puntos porcentuales), cajas rurales (-2,8 puntos porcentuales), cajas municipales (-1,3 puntos porcentuales) y la banca múltiple (-0,5 puntos porcentuales).

Variación porcentual de los Créditos

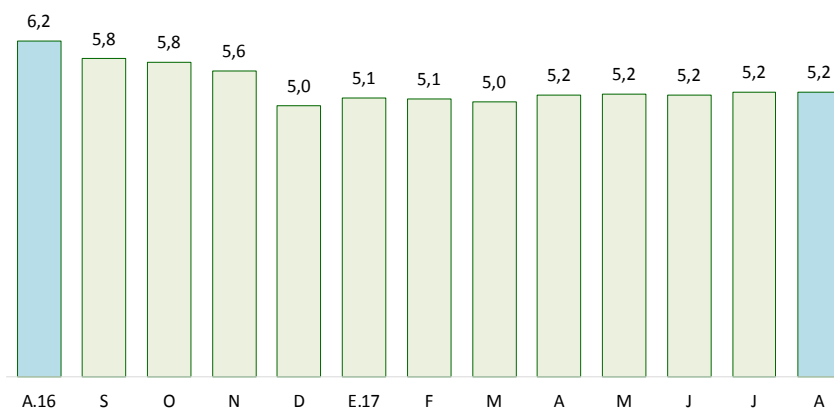
(Respecto a similar mes del año anterior)



Fuente: SBS y AFP.

Tasa de Morosidad

(Porcentaje)



Fuente: SBS y AFP.

Los depósitos en instituciones bancarias y no bancarias (S/ 1 592 millones) crecieron 10,4 por ciento interanual, resultado de mayores depósitos de ahorro (12,7 por ciento) y a plazo (18,3 por ciento). Explicado también por incrementos de depósitos en moneda nacional (11,5 por ciento).

Depósitos

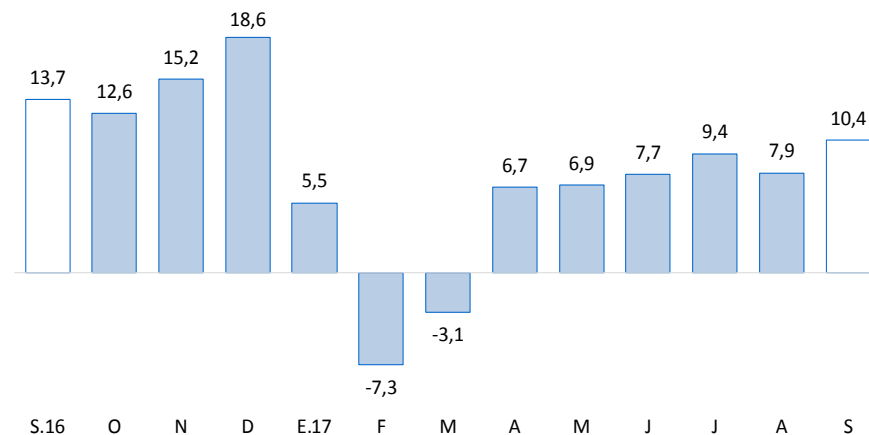
	Estructura % Set-17	Saldos en millones de soles con TCF 1/		Tasa de crecimiento (%)	
		Ago-17	Set-17	Mes	12 Meses
Banco de la Nación	20,9	343	334	-2,6	-1,6
Banca Múltiple	54,5	850	868	2,0	11,2
Instituciones No Bancarias	24,5	388	391	0,8	21,3
Financieras	0,9	13	14	3,4	25,9
Cajas Municipales	15,8	251	251	0,0	13,7
Cajas Rurales	7,9	123	126	2,1	39,2
TOTAL	100,0	1 581	1 592	0,7	10,4
Vista	22,9	362	364	0,7	-2,3
Ahorro	45,8	726	729	0,4	12,7
A plazo	31,4	493	499	1,3	18,3
MN	82,3	1 302	1 310	0,6	11,5
ME	17,7	278	282	1,3	5,8
ME (Mill. US\$)		84	85	1,3	5,8

1/ TCF = Tipo de Cambio Fijo (S/ 3,31 por US\$).

Fuente: SBS y AFP.

Elaboración: BCRP, Sucursal Puno. Departamento de Estudios Económicos.

Variación porcentual de los Depósitos (Respecto a similar mes del año anterior)



Fuente: SBS y AFP.

La inversión pública aumentó 79,7 por ciento, en términos reales, respecto a similar mes de 2016.

Inversión pública 1/ (Millones de soles)

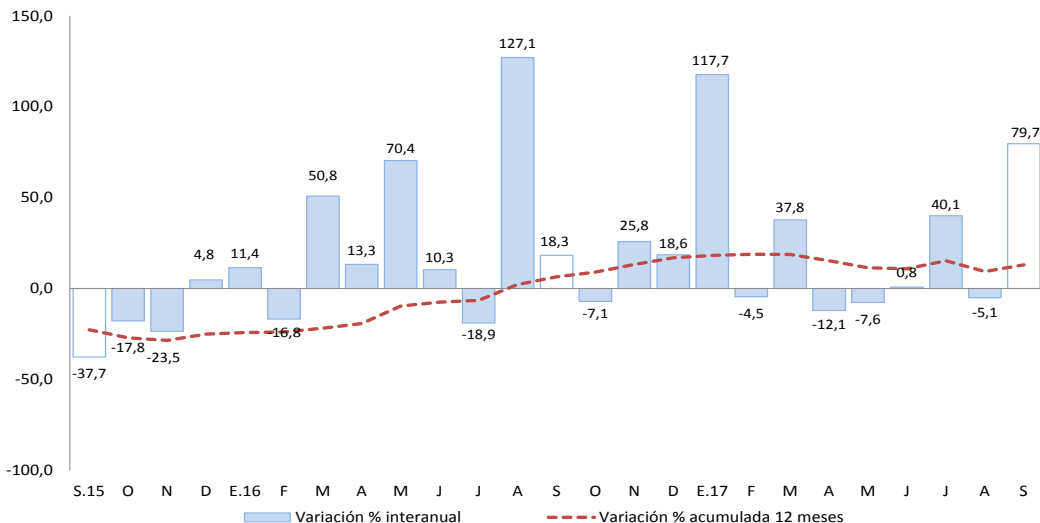
RUBROS	SETIEMBRE			ENERO - SETIEMBRE		
	2016	2017	Var. % real	2016	2017	Var. % real
- Gobierno Nacional	19,4	81,7	309,2	381,8	467,4	18,4
- Gobierno Regional	14,7	19,3	27,4	87,1	128,2	42,5
- Gobiernos Locales	57,8	69,0	16,1	385,1	413,8	4,1
TOTAL	91,9	170,0	79,7	854,1	1 009,4	14,4

1/ Comprende la formación bruta de capital.

Fuente: MEF.

Elaboración: BCRP - Sucursal Puno. Departamento de Estudios Económicos.

Evolución de la inversión pública (Var.% real con respecto a similar mes del año anterior)



Fuente: MEF.

Elaboración: BCRP - Sucursal Puno. Departamento de Estudios Económicos.

En cuanto a los principales proyectos que se ejecutaron en el mes de **setiembre**, destacaron:

- El “Mejoramiento de la carretera Emp. Pe – 34b (Rosario) - Carlos Gutierrez - Crucero - Quiscupunco - Oriental - Ananea - Cojata - Vilquechico - Emp. Pe – 34i (Coasia) por niveles de servicios” con S/ 4,8 millones devengados a cargo del Gobierno Nacional;
- El “Mejoramiento del servicio de educación secundaria en la I.E. Solitario, Tiquitiqui, Yabutira, Nueva Independencia, Huijipata y Sicta, distrito de Vilque Chico - Huancané – Puno” con S/ 3,9 millones devengados a cargo del Gobiernos Locales; y
- El “Mejoramiento de la carretera Azángaro - Saytocochoa - Sandia - San Juan del Oro” con S/ 3,8 millones devengados a cargo del Gobierno Regional.