



Puno: Síntesis de Actividad Económica - Agosto 2017 -

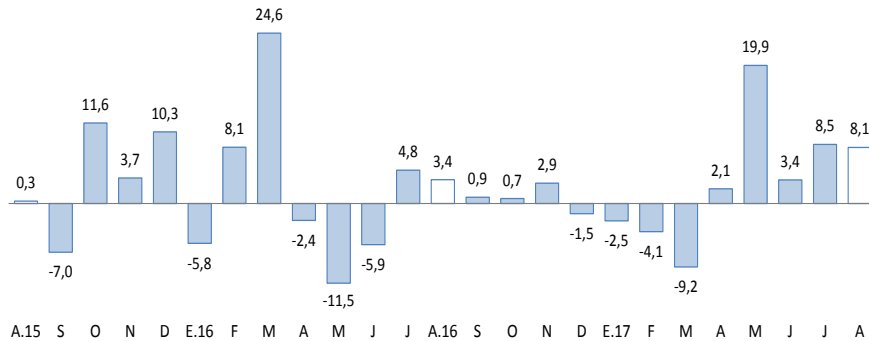
Departamento de Estudios Económicos
Sucursal Puno

Miércoles, 29 de setiembre de 2017

La evolución de la actividad primaria, fue positiva en agosto; resultado del crecimiento de los sectores agropecuario y pesca (8,1 y 2,5 por ciento, respectivamente), atenuado en parte por la caída del sector minero (-9,9 por ciento).

Evolución de la producción agropecuaria 1/

(Var.% real respecto a similar mes del año anterior)



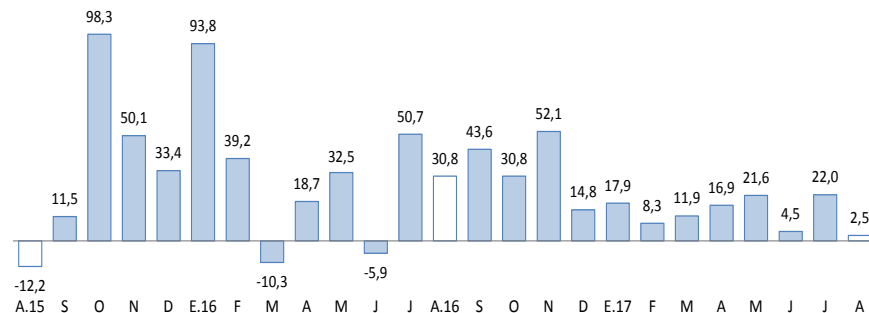
1/ A precios de 2007
Fuente: DRA - Puno

Actividad Primaria

- La recuperación del **sector agropecuario** (8,1 por ciento) fue resultado de la mayor producción agrícola (57,1 por ciento) y pecuaria (1,8 por ciento).
- El **sector pesca** creció (2,5 por ciento) debido a la mayor producción de trucha en jaulas flotantes (2,8 por ciento).
- El **sector minero** se contrajo en 9,9 por ciento, por la menor extracción de oro, plomo, plata y zinc.

Evolución de la producción pesquera 1/

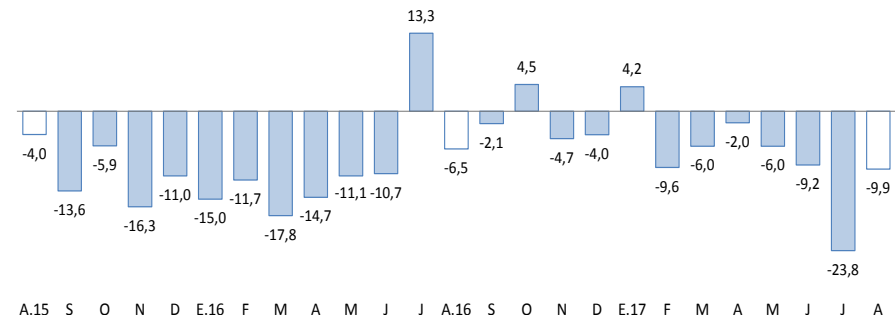
(Var.% real respecto a similar mes del año anterior)



1/ A precios de 2007
Fuente: DRA - Puno

Evolución de la producción minera 1/

(Var.% real respecto a similar mes del año anterior)



1/ A precios de 2007
Fuente: MINEM

En agosto, creció: la producción industrial (18,5 por ciento), el crédito total (10,8 por ciento), el arribo a establecimientos de hospedaje (5,1 por ciento en junio), el empleo formal en las ciudades de Puno y Juliaca (4,5 por ciento) y la exportación de bienes (3,3 por ciento); mientras que disminuyó la inversión pública (-5,1 por ciento).

- La **producción manufacturera**, en agosto, **aumentó** 18,5 por ciento interanual, debido a la mayor producción de cal (19,5 por ciento); así como el comportamiento mixto del resto de industrias.
- Los **arribos a establecimientos de hospedaje** se incrementaron en 5,1 por ciento interanual en agosto, resultado del importante aumento de turistas nacionales (10,3 por ciento) y la disminución de extranjeros (-4,5 por ciento).
- El **empleo formal** en empresas de más de 10 trabajadores en las ciudades de Puno y Juliaca creció 4,5 por ciento, resultado de la mayor contratación de personal en los sectores servicios (7,1 por ciento), transportes (2,8 por ciento) y comercio (0,9 por ciento).
- Las **exportaciones** registraron un crecimiento de 3,3 por ciento interanual. Las exportaciones tradicionales y no tradicionales crecieron 1,1 y 145,8 por ciento, respectivamente.
- El **crédito** total en la región (S/ 3 251 millones) creció 10,8 por ciento, en términos nominales, respecto a igual mes de 2016.

Otros indicadores de actividad económica

(Variación % respecto a similar mes del año anterior)

	Mar.17	Abr.17	May.17	Jun.17	Jul.17	Ago.17
Producción industrial 1/	↑ 96,1	↑ 12,1	↑ 11,3	↑ 31,6	↑ 22,0	↑ 18,5
Arribos establec. de hospedaje	↑ 19,1	↑ 16,3	↑ 4,0	↑ 4,7	↓ -15,4	↑ 5,1
Empleo formal urbano 2/	↑ 5,5	↑ 4,6	↑ 2,2	↑ 3,1	↑ 2,7	↑ 4,5
Exportaciones	↓ -8,2	↑ 15,0	↑ 20,1	↑ 3,9	↓ -19,3	↑ 3,3
Crédito total 3/	↑ 10,7	↑ 11,1	↑ 12,1	↑ 10,9	↑ 10,5	↑ 10,8
Crédito de consumo 3/	↑ 11,4	↑ 11,4	↑ 13,6	↑ 14,9	↑ 14,8	↑ 13,4
Crédito hipotecario 3/	↑ 0,5	↑ 0,9	↑ 2,7	↑ 3,0	↑ 2,7	↑ 1,9
Inversión pública 1/	↑ 37,9	↓ -12,1	↓ -7,6	↑ 0,8	↑ 40,1	↓ -5,1

1/ En términos reales.

2/ En empresas de 10 a más trabajadores situadas en las ciudades de Puno y Juliaca.

3/ En términos nominales.

Fuentes: BCRP - Sucursal Puno, Mincetur, MTPE, SBS y MEF.

- La **inversión pública** disminuyó 5,1 por ciento interanual, en términos reales, por una menor inversión del Gobierno Nacional (-25,6 por ciento) y Gobiernos Locales (-3,5 por ciento); atenuado por el Gobierno Regional (130,6 por ciento).

El sector agropecuario creció en 8,1 por ciento interanual, por la mayor producción agrícola (57,1 por ciento) y pecuaria (1,8 por ciento).

Producción de principales productos agropecuarios 1/
(Miles de toneladas)

Subsectores	Estructura Porcentual 2015 2/	AGOSTO			Contribución 3/	ENERO - AGOSTO			Contribución 3/
		2016	2017	Var. %		2016	2017	Var. %	
AGRÍCOLA 2/	72,2			57,1	6,5			7,1	5,6
Orientada al mercado interno	72,2			57,1	6,5			7,1	5,6
Quinoa	3,7	0,0	0,0	-	-	35,2	39,6	12,6	0,5
Cebada Grano	1,5	0,0	0,0	-	-	28,6	27,2	-4,9	-0,1
Papa	25,9	0,0	0,0	-	-	661,6	708,9	7,2	1,9
Oca	1,2	0,0	0,0	-	-	30,8	28,2	-8,3	-0,1
Haba	1,3	0,0	0,0	-	-	14,7	15,0	1,8	0,0
Avena Forrajera	15,1	0,0	0,0	-	-	1 448,6	1 628,7	12,4	2,0
Cebada Forrajera	3,9	0,0	0,0	-	-	365,3	403,7	10,5	0,4
Café	2,5	0,2	0,4	178,5	5,1	6,9	7,8	11,7	0,4
Alfalfa	8,8	0,0	0,0	-	-	988,7	1 025,7	3,7	0,4
Otros Pastos Cultivados	3,3	0,0	0,0	-	-	144,2	144,9	0,5	0,0
Otros cultivos 2/	5,1	2,2	2,5	16,7	1,4	63,8	65,2	2,3	0,1
PECUARIA 2/	27,8			1,8	1,6			1,0	0,2
Carne de vacuno 4/	7,0	1,8	1,8	2,8	0,8	14,8	14,9	1,1	0,1
Carne de ovino 4/	2,6	0,8	0,8	-1,4	-0,2	6,5	6,4	-1,4	0,0
Carne de alpaca 4/	1,1	0,5	0,5	0,6	0,0	4,3	4,3	0,7	0,0
Leche 4/	7,2	7,2	7,5	3,6	0,8	83,7	85,7	2,4	0,1
Lana de ovino 4/	1,7	0,0	0,0	-	-	3,6	3,6	0,2	0,0
Fibra de alpaca 4/	3,9	0,0	0,0	-	-	1,1	1,1	-0,1	0,0
Otros pptos pecuarios 2/	4,3	4,6	4,6	0,2	0,0	38,7	38,9	0,6	0,0
SECTOR AGROPECUARIO 2/	100,0			8,1	8,1			5,8	5,8

1/ Cifras preliminares

2/ A precios de 2007

3/ En base a la estructura de similar período de 2016

4/ Peso neto

Fuente: DRA - Puno

Elaboración: BCRP - Sucursal Puno. Departamento de Estudios Económicos.

- El **subsector agrícola** presentó un comportamiento positivo (57,1 por ciento), debido al incremento de la producción de café (178,5 por ciento), naranja (19,0 por ciento) y plátano (1,6 por ciento). Por el contrario, en los primeros ocho meses del año, esta actividad aumentó en 5,8 por ciento, observándose los mayores incrementos en la producción de avena forrajera, papa, quinoa, cebada forrajera y alfalfa; en vista de las buenas condiciones climáticas para esta actividad.
- La **producción pecuaria** creció ligeramente (1,8 por ciento), en especial por la mayor producción de leche, carne de vacuno, carne de alpaca y otros productos pecuarios.

El sector pesca creció en 2,5 por ciento interanual, definido por la mayor producción de trucha en jaulas flotantes.

Producción pesquera 1/ (En TM)

	AGOSTO			ENERO - AGOSTO		
	2016	2017	Var %	2016	2017	Var %
Consumo Humano	3 236	3 315	2,4	26 817	30 308	13,0
- Boga	0,0	0,0	-	0,0	0,0	-
- Carachi	26,9	18,6	-30,8	143,0	164,3	14,9
- Ispi	3,6	7,7	113,9	130,9	70,9	-45,8
- Suche	0,0	0,0	-	0,2	0,0	-100,0
- Mauri	0,9	0,5	-47,0	4,4	6,2	39,7
- Pejerrey	17,3	14,6	-15,7	98,0	104,3	6,4
- Trucha Natural	3,8	1,3	-65,5	35,4	15,9	-55,0
- Trucha Crianza	3 183,7	3 271,9	2,8	26 405,3	29 946,9	13,4
SECTOR PESCA 1/			2,5			13,3

1/ A precios de 2007

Fuente: DIREPRO - Puno

Elaboración: BCRP - Sucursal Puno. Departamento de Estudios Económicos.

- La producción de trucha en jaulas flotantes que representó el 99,4 por ciento del VBP pesquero en agosto; definió el comportamiento del sector, ya que creció en 2,8 por ciento, respecto al año anterior. Igualmente en los primeros ocho meses del año, el aumento fue de 13,4 por ciento.
- En cuanto al resto de especies, incrementaron la extracción de ispi (113,9 por ciento).

El sector minero se contrajo en 9,9 por ciento en agosto, principalmente, por la menor producción de oro.

Producción Minera 1/

(Var. % real respecto al mismo periodo del año anterior)

Estructura	Porcentual 2015 2/	AGOSTO				ENERO - AGOSTO			
		2016	2017	Var %	Contribución 3/	2016	2017	Var %	Contribución 3/
Estaño (TMF)	41,5	1 784	1 726	-3,2	-1,6	12 384	12 320	-0,5	-0,2
Plomo (TMF)	2,5	0	0	-	-	657	1 086	65,4	0,6
Oro (kg-f)	51,9	360	302	-16,2	-8,3	2 944	2 504	-15,0	-8,1
Plata (kg-f)	1,2	26	18	-31,1	0,0	1 148	678	-40,9	-0,2
Zinc (TMF)	2,9	0	0	-	-	642	227	-64,6	-0,8
SECTOR MINERÍA 2/	100,0			-9,9	-9,9			-8,6	-8,6

1/ Cifras preliminares

2/ A precios de 2007

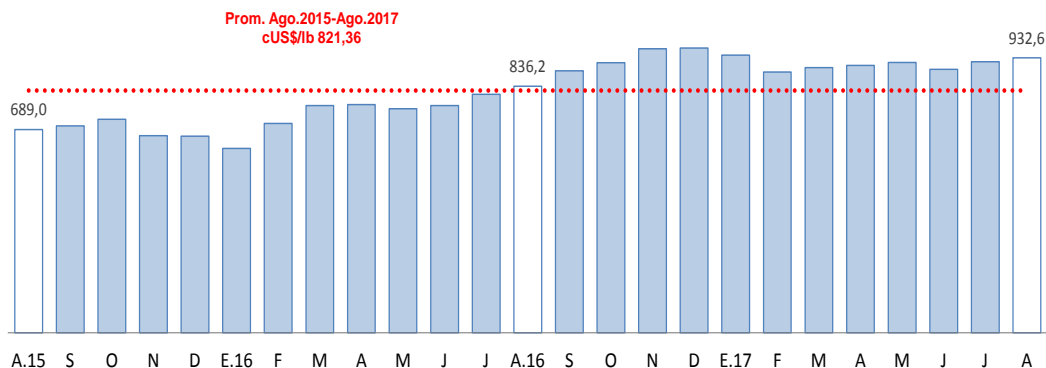
3/ En base a la estructura porcentual de similar período de 2016

Fuente: MINEM

Elaboración: BCRP - Sucursal Puno. Departamento de Estudios Económicos.

- La caída de la **actividad minera** en agosto, se debió a la menor extracción de oro (-9,9 por ciento), cuyo VBP representó el 47,6 por ciento del total minero; también disminuyó la plata y estaño.
- En agosto el precio promedio del estaño fue cUS\$/lb 932,32 mayor en 1,4 por ciento al del mes anterior. Asimismo, el precio de la onza troy de oro fue de US\$ 1 281,11 mayor en 3,6 por ciento comparado con el mes anterior.

Cotización internacional del estaño (cUS\$/lb. promedio mensual)



1/ A precios de 2007

Fuente: DRA - Puno

La actividad industrial, en agosto, mostró un crecimiento de 18,5 por ciento interanual, resultado de la mayor producción de cal (19,5 por ciento).

Producción manufacturera 1/

(Variación % real respecto al mismo periodo del año anterior)

	Estructura Porcentual 2014 2/	AGOSTO		ENERO - AGOSTO	
		Var %	Contribución 3/	Var %	Contribución 3/
MANUFACTURA NO PRIMARIA	100,0	18,5	18,5	13,1	13,1
. Bebida Gaseosas	1,6	-22,9	-0,2	-25,2	-0,2
. Pdtos de Panadería	1,1	-24,5	-0,2	-5,5	0,0
. Ladrillos	0,6	36,7	0,1	5,1	0,0
. Cemento	18,9	-	-	-	-
. Cal (*)	75,7	19,5	18,9	13,9	13,5
. Prendas de Vestir (+)	2,1	-18,5	-0,2	-26,1	-0,2
. Muebles	0,1	129,2	0,1	48,8	0,1
SECTOR MANUFACTURA	100,0	18,5	18,5	13,1	13,1

1/ Cifras preliminares

(*) Información estimada desde octubre 2015

2/ A precios de 2007

(+) Información disponible a mayo 2017

3/ En base a la estructura porcentual de similar período de 2016

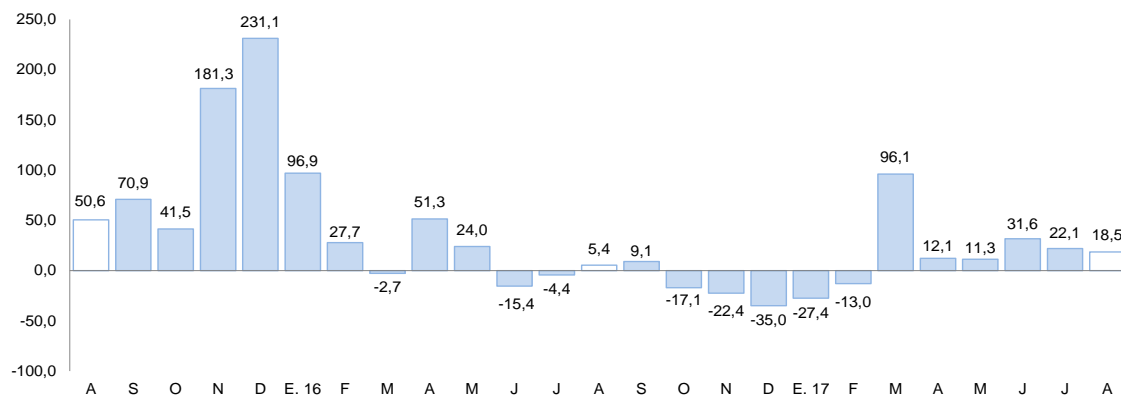
Fuente: Empresas industriales respectivas, DIREPRO Puno.

Elaboración: BCRP - Sucursal Puno. Departamento de Estudios Económicos.

- El incremento de la **manufactura no primaria** (18,5 por ciento), se sustentó en la mayor producción de cal (19,5 por ciento), muebles (129,2 por ciento) y ladrillos (36,7 por ciento); sin embargo, este comportamiento fue atenuado por la menor producción de prendas de vestir, productos de panadería y bebidas gaseosas.
- En los ocho meses transcurridos del año, esta actividad acumuló un crecimiento de 13,1 por ciento, por la mayor producción de cal (13,9 por ciento); así como, el aumento de la producción de muebles y ladrillos; atenuado en parte por prendas de vestir, bebidas gaseosas y productos de panadería.

Evolución de la manufactura no primaria

(Variación % real respecto al mismo mes del año anterior)



Fuente: Información de empresas, DIREPRO Puno.

Elaboración: BCRP - Sucursal Puno. Departamento de Estudios Económicos.

El empleo formal en las empresas de más de 10 trabajadores, en las ciudades de Puno y Juliaca, en agosto, se incrementó en 4,5 por ciento interanual.

Ciudades de Puno y Juliaca: Índice mensual de empleo en emp. privadas formales de 10 a más trabajadores (Octubre 2010 = 100)

	AGOSTO			ENERO - AGOSTO		
	2016	2017	Var %	2016	2017	Var %
Extractiva 2/	207,6	181,9	-12,4	202,3	195,8	-3,2
Industria manufacturera	99,7	97,5	-2,1	98,1	96,2	-1,9
Comercio	174,6	176,1	0,9	172,6	180,3	4,5
Transporte, almacenes y comunicaciones	125,5	129,0	2,8	127,9	124,7	-2,5
Servicios 3/	143,9	154,2	7,1	143,1	151,7	6,0
TOTAL	143,7	150,1	4,5	142,8	149,0	4,3

Nota: La información corresponde al primer día de cada mes

1/ Cifras preliminares

2/ Conformada por las subramas agricultura, pesca y minería

3/ Conformada por las subramas servicios prestados a empresas, restaurantes y hoteles, establecimientos financieros, enseñanza, servicios sociales y comunales, y electricidad, gas y agua

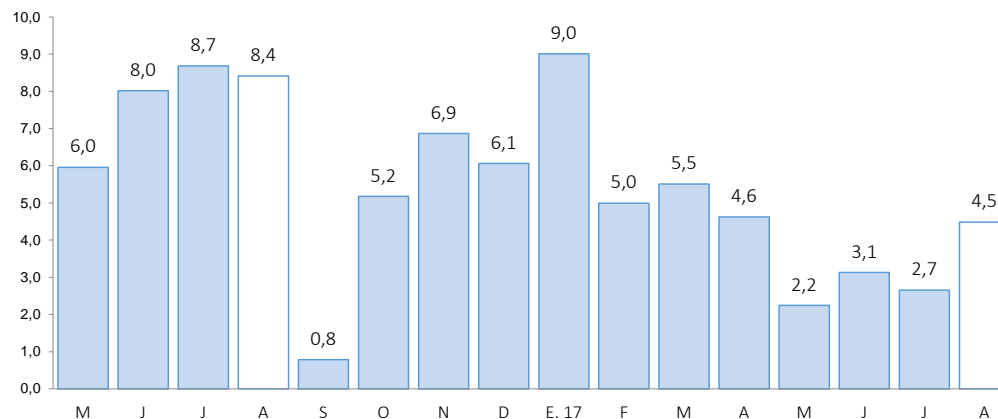
Fuente: MTPE - Encuesta Nacional de Variación del Empleo (ENVME)

Elaboración: BCRP - Sucursal Puno. Departamento de Estudios Económicos

- El aumento del **empleo formal** en las empresas de más de 10 trabajadores, en las ciudades de Puno y Juliaca (4,5 por ciento), se debió a la mayor captación de trabajadores para los sectores servicios (7,1 por ciento), transportes (2,8 por ciento) y comercio (0,9 por ciento). En el primer caso, para cubrir plazas vacantes en notarias y empresas que brindan servicios sociales y comunales; en el segundo caso, en respuesta a una mayor demanda (viajes interprovinciales). Mientras que disminuyó el número de personal del sector extractivo (-12,4 por ciento) e industria manufacturera (-2,1 por ciento).

Ciudades de Puno y Juliaca: Evolución del empleo formal urbano

(Var. % con respecto a similar mes del año anterior)



Fuente: MTPE

Las exportaciones registraron un incremento de 3,3 por ciento interanual. Las exportaciones tradicionales y no tradicionales crecieron 1,1 y 145,8 por ciento, respectivamente.

Exportaciones

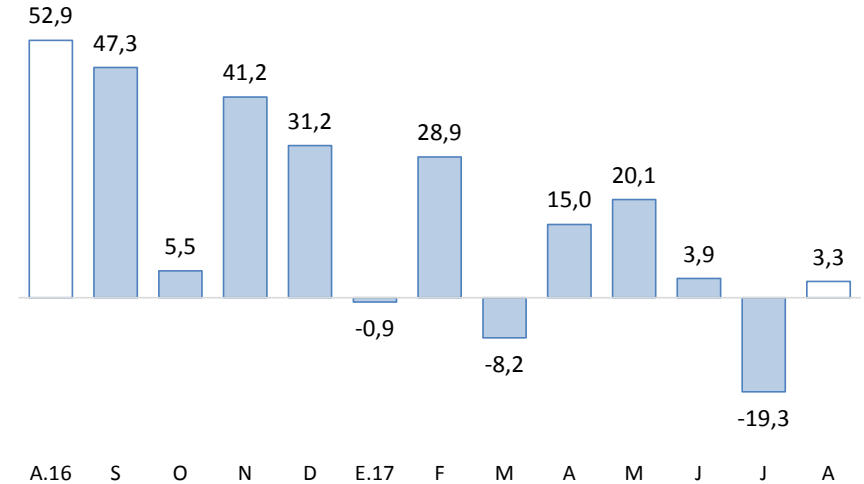
RUBROS	Valor FOB en millones de US\$		Tasa de crecimiento (%)	
	jul-17	ago-17	Mes	12 Meses
	Productos Tradicionales	139,8	174,2	24,6
. Agropecuarios	0,0	0,0	0,0	-100,0
. Mineros	139,8	174,2	24,6	1,6
Productos No Tradicionales	4,9	6,4	31,9	145,8
. Agropecuarios	0,5	1,6	204,7	135,9
. Pesqueros	0,5	0,8	52,7	102,2
. Textiles	0,6	0,7	24,9	290,5
. Minería no metálica	0,2	0,3	45,2	-77,2
. Resto de no tradicionales 1/	3,0	3,0	-0,9	3 728,6
Total	144,7	180,7	24,9	3,3

FUENTE: SUNAT.

- En las **exportaciones tradicionales**, que representan el 96,4 por ciento del total, el crecimiento interanual fue resultado del mayor valor exportado de productos mineros (1,6 por ciento), principalmente oro (8,1 por ciento), atenuado por la menor exportación de estaño (-18,7 por ciento).
- Los **principales productos exportados** fueron: oro, estaño, artículos de joyería, quinua y trucha congelada.

Variación porcentual de las Exportaciones

(Respecto a similar mes del año anterior)



FUENTE: SUNAT.

- En las **exportaciones no tradicionales**, que representan el 3,6 por ciento restante, el incremento interanual se sustenta en la mayor exportación del resto de productos no tradicionales (37,3 veces más), principalmente artículos de joyería; productos textiles (290,5 por ciento), en especial fibras textiles; productos agropecuarios (135,9 por ciento), básicamente quinua; y productos pesqueros (102,2 por ciento), especialmente trucha congelada. Este incremento fue atenuado por la menor exportación de productos de minería no metálica (-77,2 por ciento), principalmente cemento y materiales de construcción.

El crédito total en la región (S/ 3 251 millones) creció 10,8 por ciento interanual en términos nominales; debido a mayores créditos a personas (12,1 por ciento) y a empresas (10,2 por ciento).

Créditos

	Estructura %	Saldos en millones de soles con TCF 1/		Tasa de crecimiento (%)	
		Jul-17	Ago-17	Mes	12 Meses
	Ago-17	Jul-17	Ago-17	Mes	12 Meses
Banco de la Nación	4,9	155	160	3,7	16,0
Agrobanco	0,9	31	29	-7,6	-22,9
Banca Múltiple	48,6	1 574	1 580	0,4	5,2
Instituciones No Bancarias	45,6	1 458	1 482	1,6	17,9
Financieras	8,0	255	259	1,4	25,0
Cajas Municipales	31,4	1 004	1 021	1,7	18,5
Cajas Rurales	6,1	196	198	1,5	10,4
Edpymes	0,1	3	3	-1,4	-60,6
TOTAL	100,0	3 217	3 251	1,0	10,8
Empresas	68,5	2 202	2 227	1,1	10,2
Personas	31,5	1 015	1 024	0,8	12,1
Consumo	28,3	909	919	1,0	13,4
Hipotecario	3,2	106	105	-0,7	1,9
MN	97,0	3 117	3 153	1,2	12,1
ME	3,0	101	98	-2,7	-18,9
ME (Mill. US\$)		30	30	-2,7	-18,9

1/ TCF = Tipo de Cambio Fijo (S/ 3,31 por US\$).

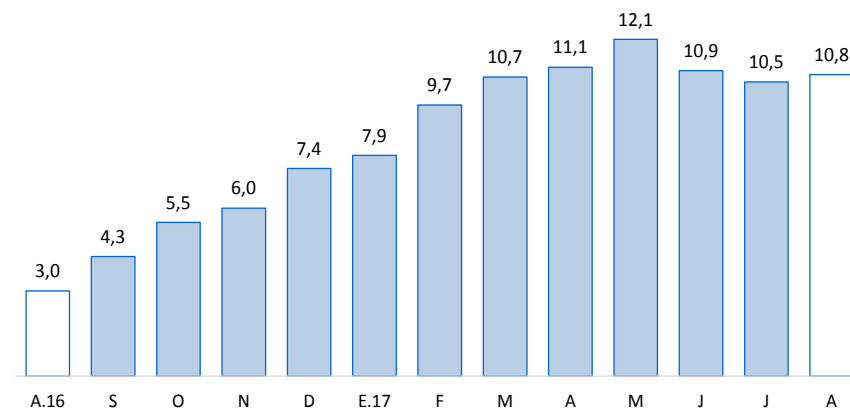
Fuente: SBS y AFP.

Elaboración: BCRP, Sucursal Puno. Departamento de Estudios Económicos.

- La **morosidad**, en julio fue 5,2 por ciento, 1,1 puntos porcentuales menos respecto al mismo mes de 2016 (6,3 por ciento). Cabe destacar, que el mayor incremento en la tasa de morosidad comparado con julio 2016, fue registrado por Agrobanco (6,1 puntos porcentuales), Edpymes (3,2 puntos porcentuales) y el banco de la Nación (0,3 puntos porcentuales).
- Mientras, se redujeron las tasas de morosidad de cajas rurales (-3,1 puntos porcentuales), financieras (-2,8 puntos porcentuales), cajas municipales (-1,6 puntos porcentuales) y la banca múltiple (-0,6 puntos porcentuales).

Variación porcentual de los Créditos

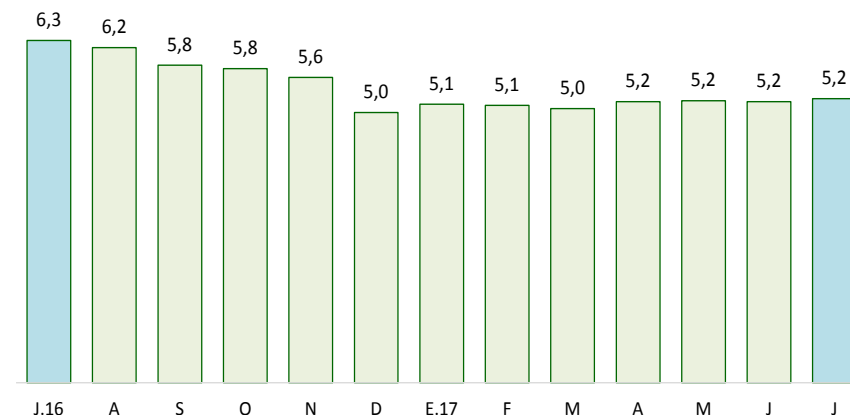
(Respecto a similar mes del año anterior)



Fuente: SBS y AFP.

Tasa de Morosidad

(Porcentaje)



Fuente: SBS y AFP.

Los depósitos en instituciones bancarias y no bancarias (S/ 1 581 millones) crecieron 7,9 por ciento interanual, resultado de mayores depósitos de ahorro (12,1 por ciento) y a plazo (9,8 por ciento). Explicado también por incrementos de depósitos en moneda nacional (8,2 por ciento).

Depósitos

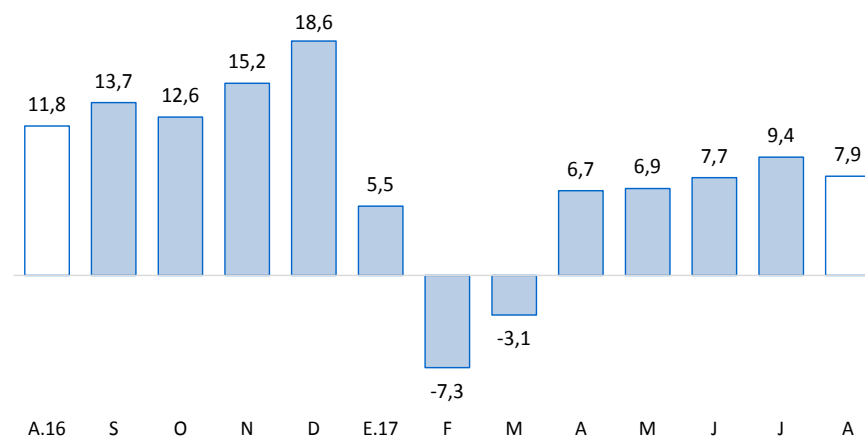
	Estructura %	Saldos en millones de soles con TCF 1/		Tasa de crecimiento (%)	
		Jul-17	Ago-17	Mes	12 Meses
Banco de la Nación	21,7	322	343	6,2	-1,8
Banca Múltiple	53,8	883	850	-3,7	10,7
Instituciones No Bancarias	24,5	387	388	0,2	11,2
Financieras	0,8	14	13	-2,2	22,3
Cajas Municipales	15,9	252	251	-0,3	16,7
Cajas Rurales	7,8	122	123	1,5	0,5
TOTAL	100,0	1 593	1 581	-0,7	7,9
Vista	22,9	358	362	1,2	-2,0
Ahorro	45,9	742	726	-2,2	12,1
A plazo	31,2	493	493	0,0	9,8
MN	82,4	1 307	1 302	-0,4	8,2
ME	17,6	285	278	-2,4	6,5
ME (Mill. US\$)		86	84	-2,4	6,5

1/ TCF = Tipo de Cambio Fijo (S/ 3,31 por US\$).

Fuente: SBS y AFP.

Elaboración: BCRP, Sucursal Puno. Departamento de Estudios Económicos.

Variación porcentual de los Depósitos (Respecto a similar mes del año anterior)



Fuente: SBS y AFP.

La inversión pública disminuyó 5,1 por ciento, en términos reales, respecto a similar mes de 2016.

Inversión pública 1/

(Millones de soles)

RUBROS	AGOSTO			ENERO - AGOSTO		
	2016	2017	Var. % real	2016	2017	Var. % real
- Gobierno Nacional	81,9	62,8	-25,6	362,5	385,8	3,0
- Gobierno Regional	11,9	28,4	130,6	72,4	108,8	45,6
- Gobiernos Locales	39,7	39,5	-3,5	327,4	344,7	2,0
TOTAL	133,5	130,7	-5,1	762,2	839,4	6,6

1/ Comprende la formación bruta de capital.

Fuente: MEF.

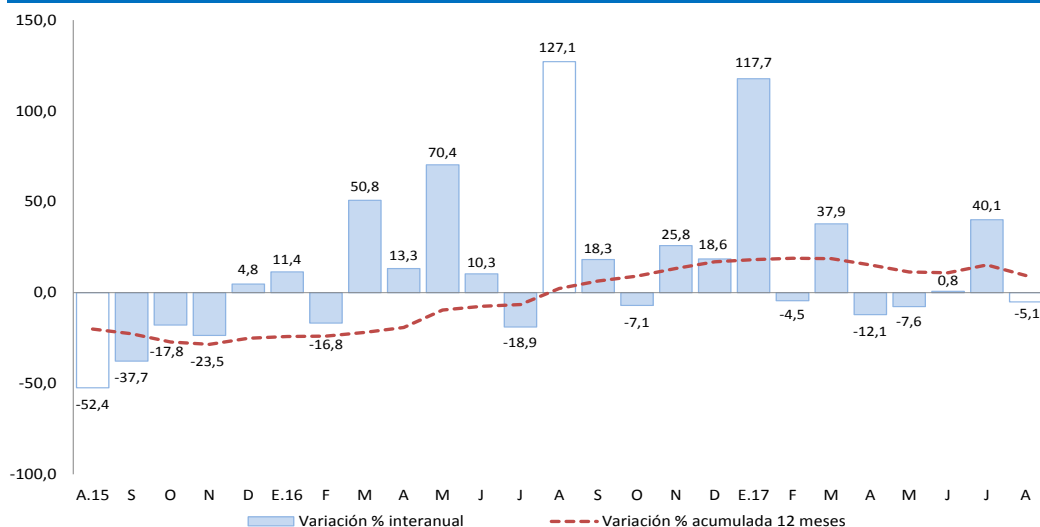
Elaboración: BCRP - Sucursal Puno. Departamento de Estudios Económicos.

En cuanto a los **principales proyectos** que se ejecutaron en el mes de **agosto**, destacaron:

- La “Construcción de la autopista Puno - Juliaca” con S/ 26,3 millones devengados a cargo del Gobierno Nacional;
- La “Ampliación y mejoramiento de la capacidad resolutive del Hospital de apoyo San Martín de Porres de Macusani, provincia de Carabaya - Puno” con S/ 14,8 millones devengados a cargo del Gobierno Regional; y
- Los “Pasos de frontera Desaguadero, Perú - Bolivia” con S/ 9,6 millones devengados a cargo del Gobierno Nacional.

Evolución de la inversión pública

(Var.% real con respecto a similar mes del año anterior)



Fuente: MEF.

Elaboración: BCRP - Sucursal Puno. Departamento de Estudios Económicos.