



BANCO CENTRAL DE RESERVA DEL PERÚ

Puno: Síntesis de Actividad Económica - Julio 2017 -

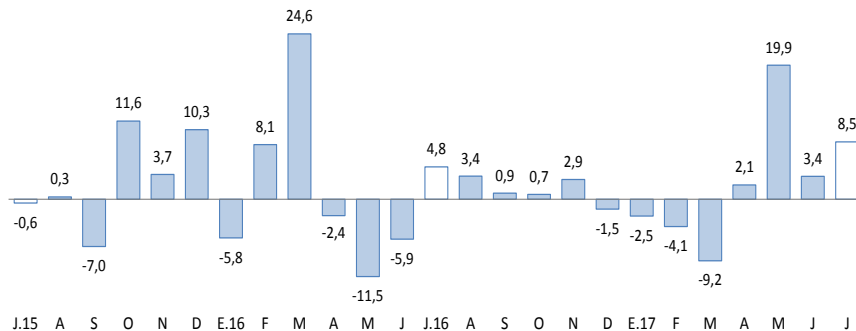
**Departamento de Estudios Económicos
Sucursal Puno**

Miércoles, 29 de setiembre de 2017

La evolución de la actividad primaria, fue positiva en julio; resultado del crecimiento de los sectores pesca y agropecuario (22,0 y 8,5 por ciento, respectivamente), atenuado en parte por la caída del sector minero (-23,8 por ciento).

Evolución de la producción agropecuaria 1/

(Var.% real respecto a similar mes del año anterior)



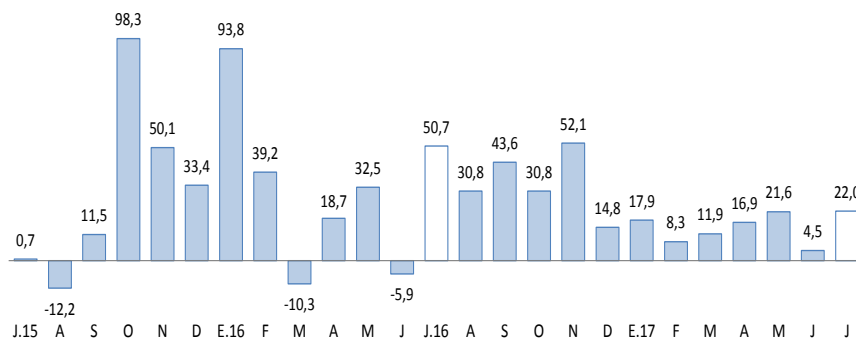
1/ A precios de 2007
Fuente: DRA - Puno

Actividad Primaria

- La recuperación del **sector agropecuario** (8,5 por ciento) fue resultado de la mayor producción agrícola (31,4 por ciento) y pecuaria (1,4 por ciento).
- El **sector pesca** creció (22,0 por ciento) debido a la mayor producción de trucha en jaulas flotantes (22,1 por ciento).
- El **sector minero** se contrajo en 23,8 por ciento, por la menor extracción de oro, plomo, plata y zinc.

Evolución de la producción pesquera 1/

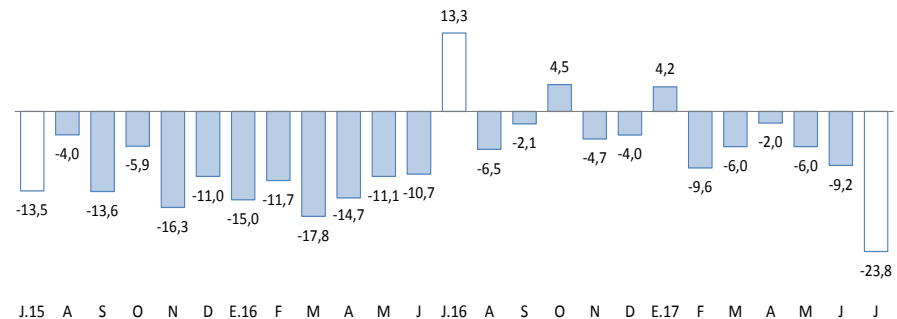
(Var.% real respecto a similar mes del año anterior)



1/ A precios de 2007
Fuente: DRA - Puno

Evolución de la producción minera 1/

(Var.% real respecto a similar mes del año anterior)



1/ A precios de 2007
Fuente: MINEM

En julio, creció: la inversión pública (40,1 por ciento), la producción industrial (22,0 por ciento), el crédito total (10,5 por ciento), el arribo a establecimientos de hospedaje (4,7 por ciento en junio), y el empleo formal en las ciudades de Puno y Juliaca (2,7 por ciento); mientras que disminuyó la exportación de bienes (-19,3 por ciento).

- La **producción manufacturera**, en julio, aumentó 22,0 por ciento interanual, debido a la mayor producción de cal (25,7 por ciento); así como el comportamiento mixto del resto de industrias.
- Los **arribos a establecimientos de hospedaje** crecieron en 4,7 por ciento en **junio**, por la mayor afluencia de turistas nacionales (9,4 por ciento) y la disminución de extranjeros (-5,5 por ciento).
- El **empleo formal** en empresas de más de 10 trabajadores, en las ciudades de Puno y Juliaca, aumentó 2,7 por ciento, por la mayor contratación de personal en los diversos sectores, siendo servicios el que alcanzó un mayor incremento (4,6 por ciento), seguido de comercio (0,9 por ciento).
- Las **exportaciones** registraron una disminución de 19,3 por ciento interanual. Las exportaciones tradicionales se redujeron 21,2 por ciento, mientras las no tradicionales crecieron 147,3 por ciento.
- El **crédito** total en la región (S/ 3 217 millones) creció 10,5 por ciento, en términos nominales, respecto a igual mes de 2016.

Otros indicadores de actividad económica

(Variación % respecto a similar mes del año anterior)

	Feb.17	Mar.17	Abr.17	May.17	Jun.17	Jul.17
Producción industrial 1/	↓ -2,7	↑ 96,1	↑ 12,1	↑ 11,3	↑ 31,6	↑ 22,0
Arribos establec. de hospedaje	↑ 20,2	↑ 19,1	↑ 16,3	↑ 4,0	↑ 4,7	↑ 4,7 *
Empleo formal urbano 2/	↑ 5,0	↑ 5,5	↑ 4,6	↑ 2,2	↑ 3,1	↑ 2,7
Exportaciones	↑ 28,9	↓ -8,2	↑ 15,0	↑ 20,1	↑ 3,9	↓ -19,3
Crédito total 3/	↑ 9,7	↑ 10,7	↑ 11,1	↑ 12,1	↑ 10,9	↑ 10,5
Crédito de consumo 3/	↑ 11,0	↑ 11,4	↑ 11,4	↑ 13,6	↑ 14,9	↑ 14,8
Crédito hipotecario 3/	↓ -0,9	↑ 0,5	↑ 0,9	↑ 2,7	↑ 3,0	↑ 2,7
Inversión pública 1/	↓ -4,5	↑ 37,9	↓ -12,1	↓ -7,6	↑ 0,8	↑ 40,1

1/ En términos reales.

2/ En empresas de 10 a más trabajadores situadas en las ciudades de Puno y Juliaca.

3/ En términos nominales.

(*) Información correspondiente a junio 2017.

Fuentes: BCRP - Sucursal Puno, Mincetur, MTPE, SBS y MEF.

- La **inversión pública** aumentó 40,1 por ciento interanual, en términos reales, por una mayor inversión del Gobierno Regional (96,7 por ciento), Gobierno Nacional (73,3 por ciento) y Gobiernos Locales (20,3 por ciento).

El sector agropecuario creció en 8,5 por ciento interanual, por la mayor producción agrícola (31,4 por ciento) y pecuaria (1,4 por ciento).

Producción de principales productos agropecuarios 1/ (Miles de toneladas)

Subsectores	Estructura Porcentual 2015 2/	JULIO				ENERO - JULIO			
		2016	2017	Var.%	Contribución 3/	2016	2017	Var.%	Contribución 3/
AGRÍCOLA 2/	72,2			31,4	7,4			6,9	5,5
Orientada al mercado interno:	72,2			31,4	7,4			6,9	5,5
Quinua	3,7	0,0	0,0	-	-	35,2	39,6	12,6	0,5
Cebada Grano	1,5	0,0	0,0	-	-	28,6	27,2	-4,9	-0,1
Papa	25,9	0,0	0,0	-	-	661,6	708,9	7,2	2,0
Oca	1,2	0,0	0,0	-	-	30,8	28,2	-8,3	-0,1
Haba	1,3	0,0	0,0	-	-	14,7	15,0	1,8	0,0
Avena Forrajera	15,1	0,0	0,0	-	-	1 448,6	1 628,7	12,4	2,0
Cebada Forrajera	3,9	0,0	0,0	-	-	365,3	403,7	10,5	0,4
Café	2,5	1,0	1,5	51,4	7,4	6,8	7,3	8,0	0,2
Alfalfa	8,8	0,0	0,0	-	-	988,7	1 025,7	3,7	0,4
Otros Pastos Cultivados	3,3	0,0	0,0	-	-	144,2	144,9	0,5	0,0
Otros cultivos 2/	5,1	3,0	3,0	0,5	0,0	61,6	62,7	1,8	0,1
PECUARIA 2/	27,8			1,4	1,1			0,9	0,2
Carne de vacuno 4/	7,0	2,0	2,0	1,9	0,5	13,0	13,1	0,8	0,0
Carne de ovino 4/	2,6	1,0	0,9	-5,6	-0,6	5,7	5,6	-1,4	0,0
Carne de alpaca 4/	1,1	0,6	0,6	1,0	0,0	3,8	3,8	0,7	0,0
Leche 4/	7,2	8,0	8,4	4,9	1,0	76,5	78,2	2,3	0,1
Lana de ovino 4/	1,7	0,0	0,0	-	-	3,6	3,6	0,2	0,0
Fibra de alpaca 4/	3,9	0,0	0,0	-	-	1,1	1,1	-0,1	0,0
Otros pdtos pecuarios 2/	4,3	4,8	4,8	0,7	0,1	34,1	34,3	0,7	0,0
SECTOR AGROPECUARIO 2/	100,0			8,5	8,5			5,7	5,7

1/ Cifras preliminares

2/ A precios de 2007

3/ En base a la estructura de similar período de 2016

4/ Peso neto

Fuente: DRA - Puno

Elaboración: BCRP - Sucursal Puno. Departamento de Estudios Económicos.

- El **subsector agrícola** presentó un comportamiento positivo (31,4 por ciento), debido al incremento de la producción de café (51,4 por ciento), plátano (1,1 por ciento) y naranjo (0,4 por ciento). Por el contrario, en los primeros siete meses del año, esta actividad aumentó en 6,9 por ciento, observándose los mayores incrementos en la producción de avena forrajera, papa, quinua y alfalfa; en vista de las buenas condiciones climáticas para esta actividad.
- La **producción pecuaria** creció ligeramente (1,4 por ciento), en especial por la mayor producción de leche, carne de vacuno, otros productos pecuarios y carne de alpaca.

El sector pesca creció en 22,0 por ciento interanual, definido por la mayor producción de trucha en jaulas flotantes.

Producción pesquera 1/ (En TM)

	JULIO			ENERO - JULIO		
	2016	2017	Var %	2016	2017	Var %
Consumo Humano	4 469	5 441	21,8	23 581	26 994	14,5
- Boga	0,0	0,0	-	0,00	0,00	-
- Carachi	28,4	13,5	-52,3	116,04	145,63	25,5
- Ispi	1,0	9,6	860,0	127,33	63,23	-50,3
- Suche	0,0	0,0	-	0,15	0,00	-100,0
- Mauri	1,0	0,4	-60,8	3,50	5,70	62,8
- Pejerrey	10,3	10,6	2,7	80,73	89,68	11,1
- Trucha Natural	2,7	2,7	1,5	31,56	14,62	-53,7
- Trucha Crianza	4 425,8	5 404,6	22,1	23 221,52	26 675,01	14,9
SECTOR PESCA 1/			22,0			14,7

1/ A precios de 2007

Fuente: DIREPRO - Puno

Elaboración: BCRP - Sucursal Puno. Departamento de Estudios Económicos.

- La **producción de trucha en jaulas flotantes** que representó el 99,7 por ciento del VBP pesquero en julio; definió el comportamiento del sector, ya que creció en 22,1 por ciento, respecto al año anterior. Igualmente en los primeros siete meses del año, el aumento fue de 14,9 por ciento.
- En cuanto al **resto de especies**, incrementaron la extracción de ispi (860,0 por ciento), pejerrey (2,7 por ciento) y trucha natural (1,5 por ciento).

El sector minero se contrajo en 23,8 por ciento en julio, principalmente, por la menor producción de oro.

Producción Minera 1/

(Var. % real respecto al mismo periodo del año anterior)

	Estructura Porcentual 2015 2/	JULIO				ENERO - JULIO			
		2016	2017	Var %	Contribución 3/	2016	2017	Var %	Contribución 3/
Estaño (TMF)	41,5	1 753	1 782	1,7	0,7	10 600	10 593	-0,1	0,0
Plomo (TMF)	2,5	445	267	-40,1	-1,7	657	1 086	65,4	0,7
Oro (kg-f)	51,9	420	280	-33,4	-16,6	2 584	2 202	-14,8	-8,0
Plata (kg-f)	1,2	579	19	-96,7	-1,2	1 122	660	-41,1	-0,2
Zinc (TMF)	2,9	418	0	-100,0	-5,0	642	227	-64,6	-0,9
SECTOR MINERÍA 2/	100,0			-23,8	-23,8			-8,4	-8,4

1/ Cifras preliminares

2/ A precios de 2007

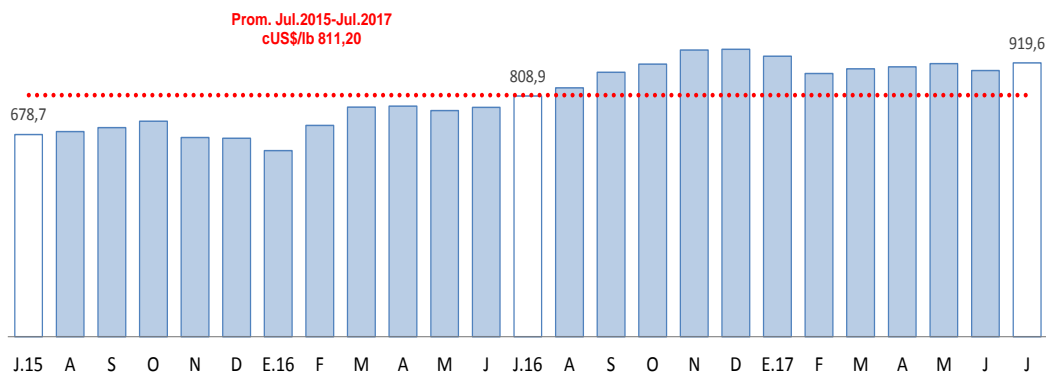
3/ En base a la estructura porcentual de similar período de 2016

Fuente: MINEM

Elaboración: BCRP - Sucursal Puno. Departamento de Estudios Económicos.

- La caída de la **actividad minera** en julio, se debió a la menor extracción de oro (-33,4 por ciento), cuyo VBP representó el 43,4 por ciento del total minero; este resultado fue atenuado ligeramente por la mayor extracción de estaño (1,7 por ciento).
- En julio el precio promedio del estaño fue cUS\$/lb 919,56 mayor en 2,9 por ciento al del mes anterior. Asimismo, el precio de la onza troy de oro fue de US\$ 1 236,22 menor en 1,8 por ciento comparado con el mes anterior.

Cotización internacional del estaño (cUS\$/lb. promedio mensual)



1/ A precios de 2007

Fuente: DRA - Puno

La actividad industrial, en julio, mostró un crecimiento de 22,0 por ciento interanual, resultado de la mayor producción de cal (25,7 por ciento).

Producción manufacturera 1/

(Variación % real respecto al mismo periodo del año anterior)

	Estructura Porcentual 2014 2/	JULIO		ENERO - JULIO	
		Var %	Contribución 3/	Var %	Contribución 3/
MANUFACTURA NO PRIMARIA	100,0	22,0	22,0	11,6	11,6
. Bebida Gaseosas	1,6	6,6	0,0	-25,6	-0,2
. Pdtos de Panadería	1,1	-35,7	-0,3	-2,7	0,0
. Ladrillos	0,6	-76,2	-0,2	-0,4	0,0
. Cemento	18,9	-	-	-	-
. Cal (*)	75,7	25,7	24,6	13,0	12,6
. Prendas de Vestir (+)	2,1	-100,0	-2,2	-100,0	-0,8
. Muebles	0,1	147,4	0,0	33,8	0,0
SECTOR MANUFACTURA	100,0	22,0	22,0	11,6	11,6

1/ Cifras preliminares

(*) Información estimada desde octubre 2015

2/ A precios de 2007

(+) Información disponible a marzo 2017

3/ En base a la estructura porcentual de similar período de 2016

Fuente: Empresas industriales respectivas, DIREPRO Puno.

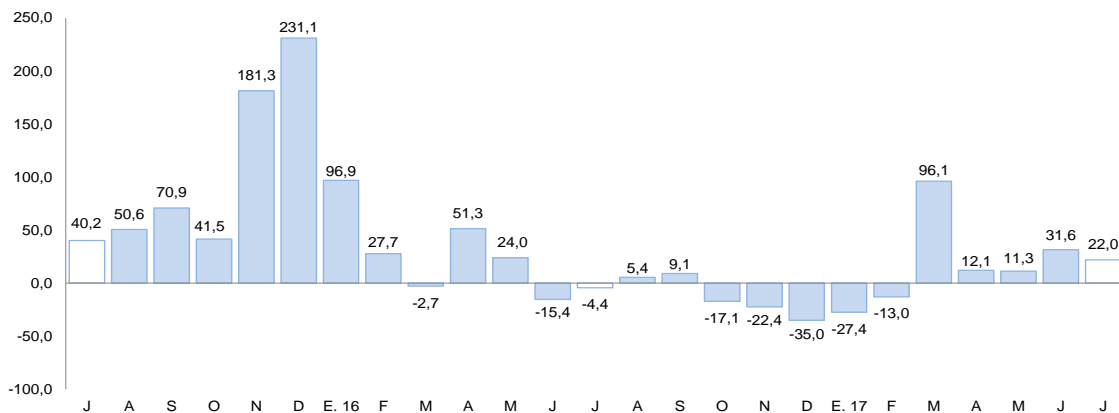
Elaboración: BCRP - Sucursal Puno. Departamento de Estudios Económicos.

■ El incremento de la **manufactura no primaria** (22,0 por ciento), se sustentó en la mayor producción de cal (25,7 por ciento), muebles (147,4 por ciento) y bebidas gaseosas (6,6 por ciento); sin embargo, este comportamiento fue atenuado por la menor producción de prendas de vestir, productos de panadería y ladrillos.

■ En los siete meses transcurridos del año, esta actividad acumuló un crecimiento de 11,6 por ciento, por la mayor producción de cal (13,0 por ciento); así como, el aumento de la producción de muebles; atenuado en parte por prendas de vestir, bebidas gaseosas, productos de panadería y ladrillos.

Evolución de la manufactura no primaria

(Variación % real respecto al mismo mes del año anterior)



Fuente: Información de empresas, DIREPRO Puno.

Elaboración: BCRP - Sucursal Puno. Departamento de Estudios Económicos.

El empleo formal en las empresas de más de 10 trabajadores, en las ciudades de Puno y Juliaca, en julio, se incrementó en 2,7 por ciento interanual.

Ciudades de Puno y Juliaca: Índice mensual de empleo en emp. privadas formales de 10 a más trabajadores (Octubre 2010 = 100)

	JULIO			ENERO - JULIO		
	2016	2017	Var %	2016	2017	Var %
Extractiva 2/	201,9	182,9	-9,4	201,5	197,8	-1,8
Industria manufacturera	100,5	97,4	-3,1	97,9	96,0	-1,9
Comercio	175,4	177,1	0,9	172,3	180,9	5,0
Transporte, almacenes y comunicaciones	130,3	127,8	-1,9	128,2	124,1	-3,2
Servicios 3/	179,7	187,9	4,6	143,0	151,3	5,8
TOTAL	167,6	172,1	2,7	142,7	148,8	4,3

Nota: La información corresponde al primer día de cada mes

1/ Cifras preliminares

2/ Conformada por las subramas agricultura, pesca y minería

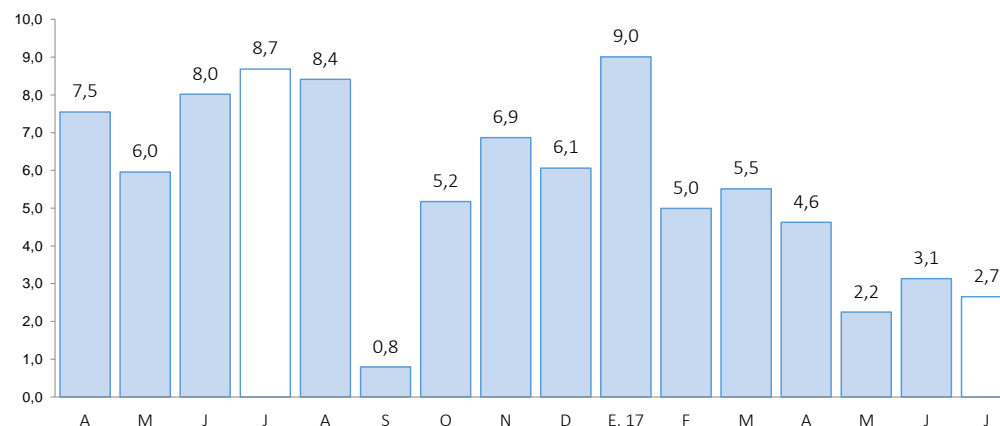
3/ Conformada por las subramas servicios prestados a empresas, restaurantes y hoteles, establecimientos financieros, enseñanza, servicios sociales y comunales, y electricidad, gas y agua

Fuente: MTPE - Encuesta Nacional de Variación del Empleo (ENVME)

Elaboración: BCRP - Sucursal Puno. Departamento de Estudios Económicos

- El aumento del **empleo formal** en las empresas de más de 10 trabajadores, en las ciudades de Puno y Juliaca (2,7 por ciento), se debió a la mayor captación de trabajadores para los sectores servicios (4,6 por ciento) y comercio (0,9 por ciento). En el primer caso, para cubrir plazas vacantes en restaurantes y hoteles; en el segundo caso, para una mayor venta y promoción de los productos. Mientras que disminuyó el número de personal del sector extractivo (-9,4 por ciento), industria manufacturera (-3,1 por ciento) y transportes (-1,9 por ciento).

Ciudades de Puno y Juliaca: Evolución del empleo formal urbano (Var. % con respecto a similar mes del año anterior)



Fuente: MTPE

Las exportaciones registraron una disminución de 19,3 por ciento interanual. Las exportaciones tradicionales se redujeron 21,2 por ciento, mientras las no tradicionales crecieron 147,3 por ciento.

Exportaciones

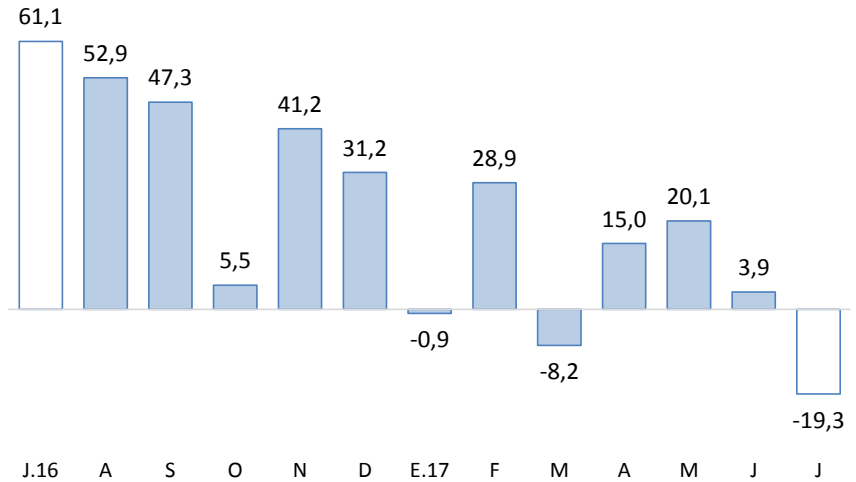
RUBROS	Valor FOB en millones de US\$		Tasa de crecimiento (%)	
	jun-17	jul-17	Mes	12 Meses
Productos Tradicionales	143,1	139,8	-2,3	-21,2
. Agropecuarios	0,0	0,0	-100,0	-100,0
. Mineros	143,1	139,8	-2,3	-21,1
Productos No Tradicionales	3,1	4,9	55,5	147,3
. Agropecuarios	0,6	0,5	-17,5	-6,8
. Pesqueros	0,8	0,5	-36,5	96,3
. Textiles	0,6	0,6	0,8	-21,5
. Minería no metálica	0,2	0,2	-0,3	-47,5
. Resto de no tradicionales 1/	0,9	3,0	246,2	18 781,4
Total	146,3	144,7	-1,1	-19,3

FUENTE: SUNAT.

- En las **exportaciones tradicionales**, que representan el 96,6 por ciento del total, la reducción interanual fue resultado del menor valor exportado de productos mineros (-21,1 por ciento), principalmente oro (-20,2 por ciento) y estaño (-23,9 por ciento).
- Los **principales productos exportados** fueron: oro, estaño, artículos de joyería, trucha congelada y quinua.

Variación porcentual de las Exportaciones

(Respecto a similar mes del año anterior)



- En las **exportaciones no tradicionales**, que representan el 3,4 por ciento restante, el incremento interanual se sustenta en la mayor exportación del resto de productos no tradicionales (187,8 veces más), principalmente artículos de joyería; y productos pesqueros (96,3 por ciento), especialmente trucha congelada. Este incremento fue atenuado por la menor exportación de productos de minería no metálica (-47,5 por ciento), básicamente cemento y materiales de construcción; productos textiles (-21,5 por ciento), principalmente fibras textiles; y productos agropecuarios (-6,8 por ciento), en especial el resto de productos agropecuarios.

El crédito total en la región (S/ 3 217 millones) creció 10,5 por ciento interanual en términos nominales; debido a mayores créditos a personas (13,4 por ciento) y a empresas (9,3 por ciento).

Créditos

	Estructura %	Saldos en millones de soles con TCF 1/		Tasa de crecimiento (%)	
		Jun-17	Jul-17	Mes	12 Meses
Banco de la Nación	4,8	153	155	1,0	13,6
Agrobanco	1,0	33	31	-6,7	-18,2
Banca Múltiple	48,9	1 571	1 574	0,2	5,3
Instituciones No Bancarias	45,3	1 444	1 458	1,0	17,4
Financieras	7,9	251	255	1,5	23,3
Cajas Municipales	31,2	991	1 004	1,3	18,3
Cajas Rurales	6,1	198	196	-1,3	9,7
Edpymes	0,1	3	3	-2,8	-59,5
TOTAL	100,0	3 201	3 217	0,5	10,5
Empresas	68,4	2 193	2 202	0,4	9,3
Personas	31,6	1 008	1 015	0,7	13,4
Consumo	28,3	903	909	0,7	14,8
Hipotecario	3,3	105	106	0,9	2,7
MN	96,9	3 101	3 117	0,5	11,7
ME	3,1	101	101	0,0	-16,8
ME (Mill. US\$)		30	30	0,0	-16,8

1/ TCF = Tipo de Cambio Fijo (S/ 3,31 por US\$).

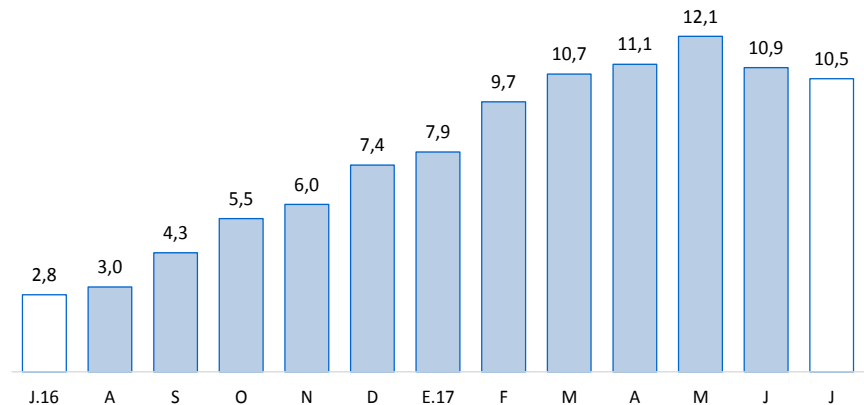
Fuente: SBS y AFP.

Elaboración: BCRP, Sucursal Puno. Departamento de Estudios Económicos.

- La **morosidad**, en junio fue 5,2 por ciento, 1,0 punto porcentual menos respecto al mismo mes de 2016 (6,2 por ciento). Cabe destacar, que el mayor incremento en la tasa de morosidad comparado con junio 2016, fue registrado por las Edpymes (3,0 puntos porcentuales) y el banco de la Nación (0,2 puntos porcentuales).
- Mientras, se redujeron las tasas de morosidad de las financieras (-2,9 puntos porcentuales), cajas rurales (-1,8 puntos porcentuales), cajas municipales (-1,6 puntos porcentuales), banca múltiple (-0,6 puntos porcentuales) y Agrobanco (-0,3 puntos porcentuales).

Variación porcentual de los Créditos

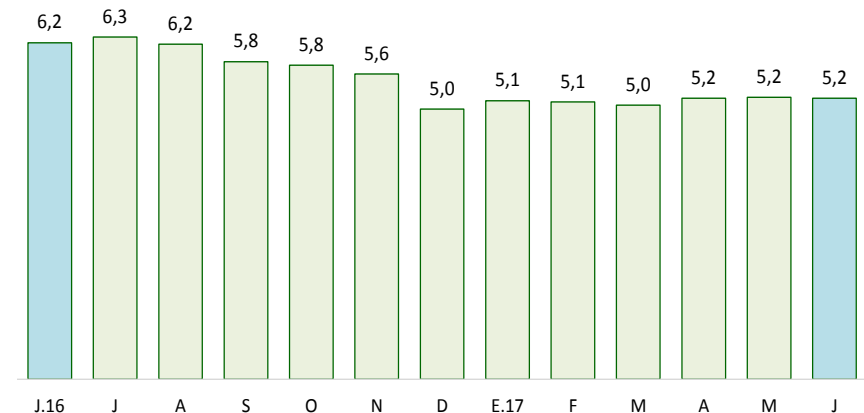
(Respecto a similar mes del año anterior)



Fuente: SBS y AFP.

Tasa de Morosidad

(Porcentaje)



Fuente: SBS y AFP.

Los depósitos en instituciones bancarias y no bancarias (S/ 1 593 millones) crecieron 9,4 por ciento interanual, resultado de mayores depósitos de ahorro (16,5 por ciento) y a plazo (8,3 por ciento). Explicado también por incrementos de depósitos en moneda nacional (10,6 por ciento).

Depósitos

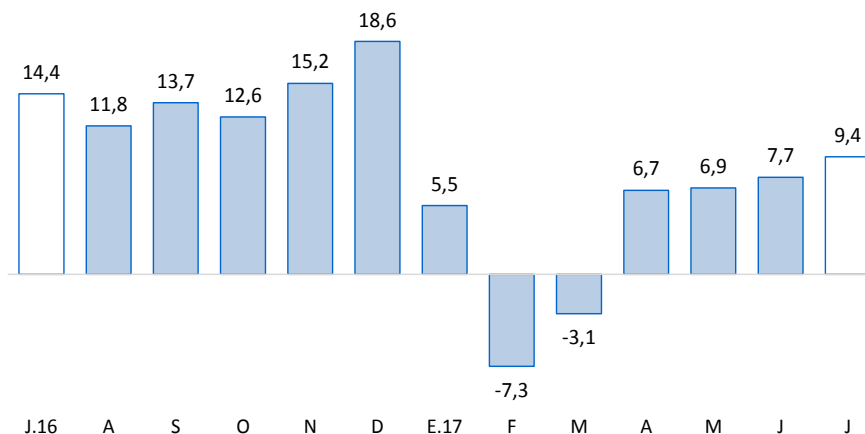
	Estructura % Jul-17	Saldos en millones de soles con TCF 1/		Tasa de crecimiento (%)	
		Jun-17	Jul-17	Mes	12 Meses
Banco de la Nación	20,2	342	322	-5,8	-4,6
Banca Múltiple	55,4	834	883	5,9	13,9
Instituciones No Bancarias	24,3	382	387	1,3	12,9
Financieras	0,9	13	14	5,7	27,7
Cajas Municipales	15,8	249	252	1,0	18,3
Cajas Rurales	7,6	120	122	1,5	2,0
TOTAL	100,0	1 558	1 593	2,2	9,4
Vista	22,4	344	358	3,9	-1,7
Ahorro	46,6	725	742	2,3	16,5
A plazo	31,0	489	493	0,9	8,3
MN	82,1	1 281	1 307	2,1	10,6
ME	17,9	278	285	2,7	3,9
ME (Mill. US\$)		84	86	2,7	3,9

1/ TCF = Tipo de Cambio Fijo (S/ 3,31 por US\$).

Fuente: SBS y AFP.

Elaboración: BCRP, Sucursal Puno. Departamento de Estudios Económicos.

Variación porcentual de los Depósitos (Respecto a similar mes del año anterior)



Fuente: SBS y AFP.

La inversión pública aumentó 40,1 por ciento, en términos reales, respecto a similar mes de 2016.

Inversión pública 1/ (Millones de soles)

RUBROS	JULIO			ENERO - JULIO		
	2016	2017	Var. % real	2016	2017	Var. % real
- Gobierno Nacional	24,1	43,0	73,3	280,6	323,0	11,3
- Gobierno Regional	9,0	18,2	96,7	60,5	80,5	28,9
- Gobiernos Locales	66,2	81,9	20,3	287,7	305,2	2,8
TOTAL	99,3	143,1	40,1	628,7	708,6	9,1

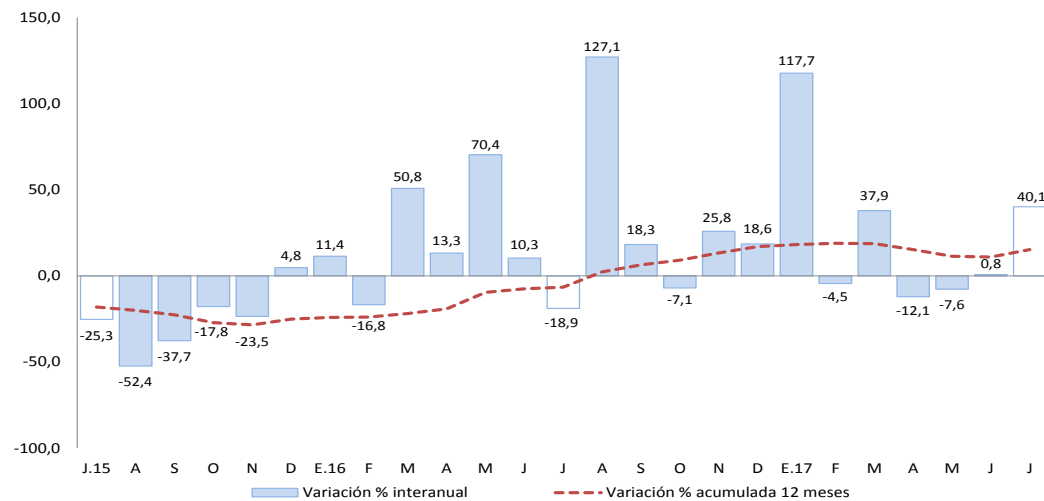
1/ Comprende la formación bruta de capital.

Fuente: MEF.

Elaboración: BCRP - Sucursal Puno. Departamento de Estudios Económicos.

Evolución de la inversión pública

(Var.% real con respecto a similar mes del año anterior)



Fuente: MEF.

Elaboración: BCRP - Sucursal Puno. Departamento de Estudios Económicos.

En cuanto a los **principales proyectos** que se ejecutaron en el mes de **julio**, destacaron:

- La “Construcción de la autopista Puno - Juliaca” con S/ 17,1 millones devengados a cargo del Gobierno Nacional;
- El “Mejoramiento de la carretera Juliaca - Patina - Oriental - Sandia - San Ignacio - Punta de Carretera y Dv. Putina - Moho - Conima - Mililaya - frontera con Bolivia y Dv. Mililaya - Tilali - frontera con Bolivia, por niveles de servicio” con S/ 11,8 millones devengados a cargo del Gobierno Nacional; y
- La “Instalación del servicio de agua potable, letrinas en los sectores de Surputira, Central, Huertuyo, Anccocota, Choqueruyo y Cruz Cunca de la comunidad de Cuchupujio, distrito de Orurillo, provincia de Melgar - Puno” con S/ 4,7 millones devengados a cargo de los Gobiernos Locales.