



BANCO CENTRAL DE RESERVA DEL PERÚ

Puno: Síntesis de Actividad Económica - Junio 2017 -

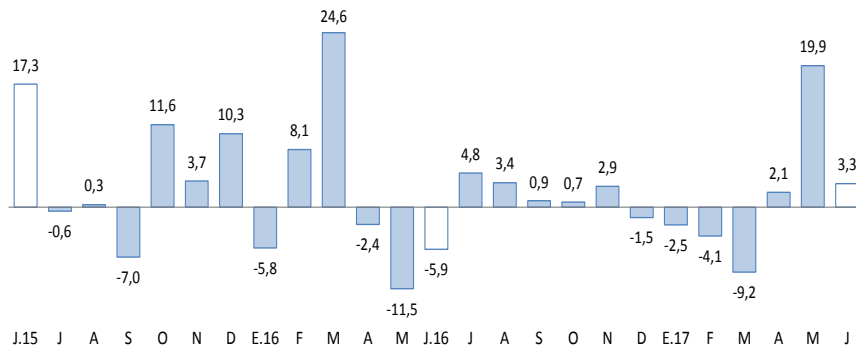
**Departamento de Estudios Económicos
Sucursal Puno**

Martes, 29 de agosto de 2017

La evolución de la actividad primaria, fue positiva en junio; resultado del crecimiento de los sectores agropecuario y pesca (3,3 y 4,5 por ciento, respectivamente), atenuado en parte por la caída del sector minero (-9,2 por ciento).

Evolución de la producción agropecuaria 1/

(Var.% real respecto a similar mes del año anterior)



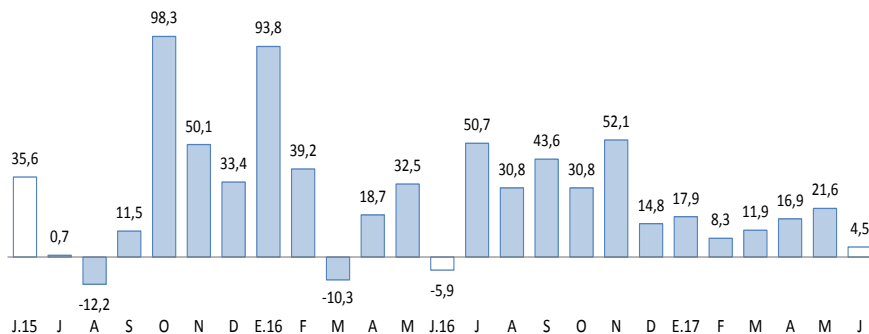
1/ A precios de 2007
Fuente: DRA - Puno

Actividad Primaria

- La recuperación del **sector agropecuario** (3,3 por ciento) fue resultado de la mayor producción agrícola (5,2 por ciento) y pecuaria (0,9 por ciento).
- El **sector pesca** creció (4,5 por ciento) debido a la mayor producción de trucha en jaulas flotantes (4,4 por ciento).
- El **sector minero** se contrajo en 9,2 por ciento, por la menor extracción de oro y plata.

Evolución de la producción pesquera 1/

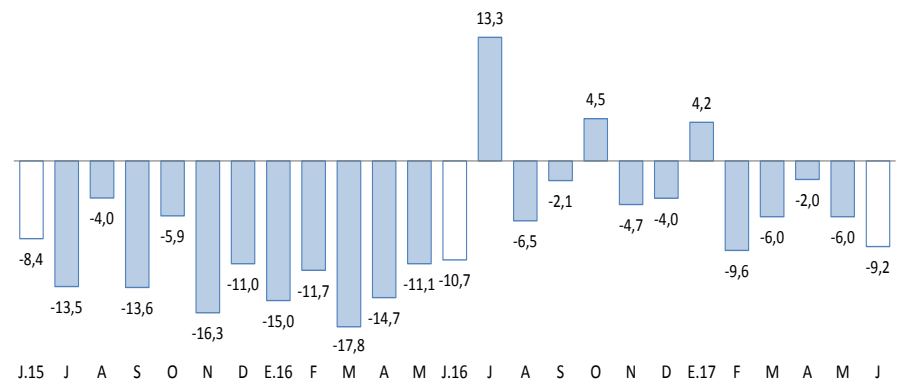
(Var.% real respecto a similar mes del año anterior)



1/ A precios de 2007
Fuente: DRA - Puno

Evolución de la producción minera 1/

(Var.% real respecto a similar mes del año anterior)



1/ A precios de 2007
Fuente: DRA - Puno

En junio, creció: la producción industrial (31,6 por ciento), el crédito total (10,9 por ciento), el arribo a establecimientos de hospedaje (4,0 por ciento en mayo), la exportación de bienes (3,9 por ciento), el empleo formal en las ciudades de Puno y Juliaca (3,1 por ciento) y la inversión pública (0,8 por ciento).

- La **producción manufacturera**, en junio, aumentó 31,6 por ciento interanual, debido a la mayor producción de cal (35,1 por ciento); así como el comportamiento mixto del resto de industrias.
- Los **arribos a establecimientos de hospedaje** crecieron en 4,0 por ciento en **mayo**, por la mayor afluencia de turistas nacionales (7,7 por ciento) y la disminución de extranjeros (-3,7 por ciento).
- El **empleo formal** en empresas de más de 10 trabajadores, en las ciudades de Puno y Juliaca, aumentó 3,1 por ciento, por la mayor contratación de personal en los diversos sectores, siendo servicios el que alcanzó un mayor incremento (5,4 por ciento), seguido de comercio (1,7 por ciento).
- Las **exportaciones** registraron un crecimiento de 3,9 por ciento interanual. Las exportaciones tradicionales y no tradicionales crecieron 2,8 y 102,5 por ciento, respectivamente.
- El **crédito** total en la región (S/ 3 201 millones) creció 10,9 por ciento, en términos nominales, respecto a igual mes de 2016.

Otros indicadores de actividad económica

(Variación % respecto a similar mes del año anterior)

	Ene.17	Feb.17	Mar.17	Abr.17	May.17	Jun.17
Producción industrial 1/	↓ -27,4	↓ -2,7	↑ 96,1	↑ 12,1	↑ 11,3	↑ 31,6
Arribos establec. de hospedaje	↑ 29,0	↑ 20,2	↑ 19,1	↑ 16,3	↑ 4,0	↑ 4,0 *
Empleo formal urbano 2/	↑ 9,0	↑ 5,0	↑ 5,5	↑ 4,6	↑ 2,2	↑ 3,1
Exportaciones	↓ -0,9	↑ 28,9	↓ -8,2	↑ 15,0	↑ 20,1	↑ 3,9
Crédito total 3/	↑ 7,9	↑ 9,7	↑ 10,7	↑ 11,1	↑ 12,1	↑ 10,9
Crédito de consumo 3/	↑ 9,3	↑ 11,0	↑ 11,4	↑ 11,4	↑ 13,6	↑ 14,9
Crédito hipotecario 3/	↓ -1,1	↓ -0,9	↑ 0,5	↑ 0,9	↑ 2,7	↑ 3,0
Inversión pública 1/	↑ 117,7	↓ -4,5	↑ 37,9	↓ -12,1	↓ -7,6	↑ 0,8

1/ En términos reales.

2/ En empresas de 10 a más trabajadores situadas en las ciudades de Puno y Juliaca.

3/ En términos nominales.

(*) Información correspondiente a mayo 2017.

Fuentes: BCRP - Sucursal Puno, Mincetur, MTPE, SBS y MEF.

- La **inversión pública** aumentó 0,8 por ciento interanual, en términos reales, por una mayor inversión del Gobierno Regional (95,4 por ciento); atenuado por los Gobiernos Locales (-14,5 por ciento) y el Gobierno Nacional (-12,3 por ciento);

El sector agropecuario creció en 3,3 por ciento interanual, por la mayor producción agrícola (5,2 por ciento) y pecuaria (0,9 por ciento).

Producción de principales productos agropecuarios 1/ (Miles de toneladas)

Subsectores	Estructura Porcentual 2015 2/	JUNIO				ENERO - JUNIO			
		2016	2017	Var.%	Contribución 3/	2016	2017	Var.%	Contribución 3/
AGRÍCOLA 2/	72,2			5,2	2,9			6,7	5,5
Orientada al mercado interno:	72,2			5,2	2,9			6,7	5,5
Quinua	3,7	0,0	0,0	-	-	35,2	39,6	12,6	0,5
Cebada Grano	1,5	0,1	0,4	264,7	0,3	28,6	27,2	-4,9	-0,1
Papa	25,9	0,6	2,9	386,0	1,6	661,6	708,9	7,2	2,0
Oca	1,2	0,1	0,0	-100,0	-0,1	30,8	28,2	-8,3	-0,1
Haba	1,3	0,0	0,0	-	-	14,7	15,0	1,8	0,0
Avena Forrajera	15,1	0,5	6,0	995,8	1,0	1 448,6	1 628,7	12,4	2,1
Cebada Forrajera	3,9	0,3	3,6	1 149,3	0,6	365,3	403,7	10,5	0,4
Café	2,5	3,6	3,6	0,7	0,2	5,8	5,8	0,5	0,0
Alfalfa	8,8	61,1	65,0	6,3	0,7	988,7	1 025,7	3,7	0,4
Otros Pastos Cultivados	3,3	8,9	9,2	3,2	0,1	144,2	144,9	0,5	0,0
Otros cultivos 2/	5,1	8,7	7,7	-11,9	-1,6	58,6	59,6	1,8	0,1
PECUARIA 2/	27,8			0,9	0,4			0,8	0,2
Carne de vacuno 4/	7,0	2,2	2,2	0,2	0,0	11,1	11,1	0,6	0,0
Carne de ovino 4/	2,6	0,9	0,9	-2,8	-0,1	4,7	4,7	-0,5	0,0
Carne de alpaca 4/	1,1	0,6	0,6	0,5	0,0	3,2	3,2	0,6	0,0
Leche 4/	7,2	10,1	10,5	3,1	0,4	68,5	69,8	2,0	0,1
Lana de ovino 4/	1,7	0,0	0,0	-	-	3,6	3,6	0,2	0,0
Fibra de alpaca 4/	3,9	0,0	0,0	-	-	1,1	1,1	-0,1	0,0
Otros pdtos pecuarios 2/	4,3	5,1	5,2	0,8	0,1	29,3	29,5	0,7	0,0
SECTOR AGROPECUARIO 2/	100,0			3,3	3,3			5,6	5,6

1/ Cifras preliminares

2/ A precios de 2007

3/ En base a la estructura de similar período de 2016

4/ Peso neto

Fuente: DRA - Puno

Elaboración: BCRP - Sucursal Puno. Departamento de Estudios Económicos.

- El **subsector agrícola** creció en 5,2 por ciento en junio, debido a la mayor superficie cosechada (10,2 por ciento), en especial de yuca, cebada grano, avena forrajera, tarhui y papa. En el transcurso de los primeros seis meses del año, esta actividad se incrementó en 6,7 por ciento, debido a un mayor rendimiento por hectárea de cultivos transitorios y al ligero aumento del área cosechada de los mismos.
- La **producción pecuaria** creció ligeramente (0,9 por ciento), en especial por la mayor producción de leche (3,1 por ciento), carne de vacuno (0,2 por ciento), otros productos pecuarios (0,8 por ciento) y alpaca (0,5 por ciento).

El sector pesca creció en 4,5 por ciento interanual, definido por la mayor producción de trucha en jaulas flotantes.

Producción pesquera 1/ (En TM)

	JUNIO			ENERO - JUNIO		
	2016	2017	Var %	2016	2017	Var %
Consumo Humano	3 298	3 448	4,6	19 112	21 553	12,8
- Boga	0,0	0,0	-	0,00	0,00	-
- Carachi	12,5	17,3	38,2	87,67	132,09	50,7
- Ispi	7,8	7,9	0,8	126,33	53,63	-57,5
- Suche	0,0	0,0	-	0,15	0,00	-100,0
- Mauri	0,1	0,4	266,7	2,51	5,31	111,9
- Pejerrey	10,1	10,1	0,0	70,44	79,11	12,3
- Trucha Natural	3,2	3,5	10,8	28,89	11,91	-58,8
- Trucha Crianza	3 264,5	3 409,1	4,4	18 795,68	21 270,45	13,2
SECTOR PESCA 1/			4,5			13,0

1/ A precios de 2007

Fuente: DIREPRO - Puno

Elaboración: BCRP - Sucursal Puno. Departamento de Estudios Económicos.

- La producción de trucha en jaulas flotantes que representó el 99,5 por ciento del VBP pesquero en junio; definió el comportamiento del sector, ya que creció en 4,4 por ciento, respecto al año anterior. Igualmente en los primeros seis meses del año, el aumento fue de 13,2 por ciento.
- En cuanto al resto de especies, incrementaron la extracción de mauri (266,7 por ciento), carachi (38,2 por ciento), trucha natural (10,8 por ciento) e ispi (0,8 por ciento).

El sector minero se contrajo en 9,2 por ciento en junio, por la menor producción de oro y plata.

Producción Minera 1/

(Var. % real respecto al mismo periodo del año anterior)

	Estructura Porcentual 2015 2/	JUNIO				ENERO - JUNIO			
		2016	2017	Var %	Contribución 3/	2016	2017	Var %	Contribución 3/
Estaño (TMF)	41,5	1 554	1 701	9,4	4,0	8 847	8 811	-0,4	-0,2
Plomo (TMF)	2,5	0	170	-	-	211	819	287,8	1,3
Oro (kg-f)	51,9	406	299	-26,3	-15,2	2 164	1 922	-11,2	-6,2
Plata (kg-f)	1,2	24	22	-10,0	0,0	543	641	18,1	0,0
Zinc (TMF)	2,9	0	0	-	-	223	227	1,7	0,0
SECTOR MINERÍA 2/	100,0			-9,2	-9,2			-5,0	-5,0

1/ Cifras preliminares

2/ Aprecios de 2007

3/ En base a la estructura porcentual de similar periodo de 2016

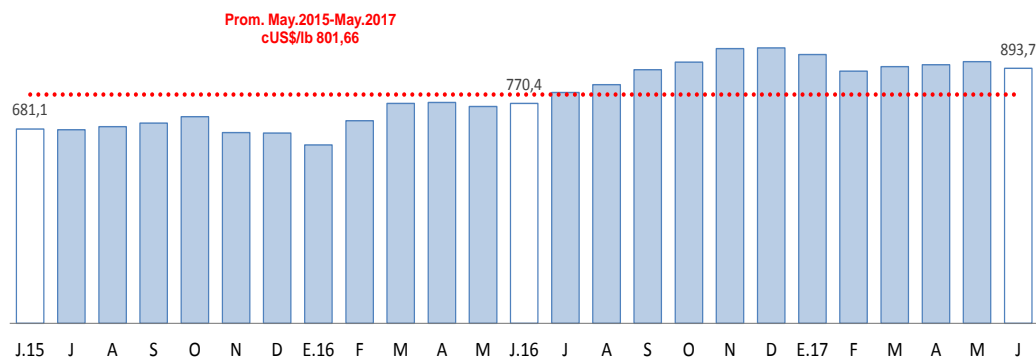
Fuente: MINEM

Elaboración: BCRP - Sucursal Puno. Departamento de Estudios Económicos.

- La caída de la **actividad minera** en junio, se debió a la menor extracción de oro (-26,3 por ciento), cuyo VBP representó el 46,7 por ciento del total minero, y plata (-10,0 por ciento); este resultado fue atenuado por la mayor extracción de estaño (9,4 por ciento).
- En junio el precio promedio del estaño fue cUS\$/lb 893,66 menor en 2,6 por ciento al del mes anterior. Asimismo, el precio de la onza troy de oro fue de US\$ 1 259,42 mayor en 1,1 por ciento comparado con el mes anterior.

Cotización internacional del estaño

(cUS\$/lb. promedio mensual)



1/ A precios de 2007

Fuente: DRA - Puno

La actividad industrial, en junio, mostró un crecimiento de 31,6 por ciento interanual, resultado de la mayor producción de cal (35,1 por ciento).

Producción manufacturera 1/

(Variación % real respecto al mismo periodo del año anterior)

	Estructura Porcentual 2014 2/	JUNIO		ENERO – JUNIO	
		Var %	Contribución 3/	Var %	Contribución 3/
MANUFACTURA NO PRIMARIA	100,0	31,6	31,6	10,1	10,1
. Bebidas Gaseosas	1,6	-22,6	-0,2	-29,5	-0,2
. Pdtos de Panadería	1,1	-8,0	-0,1	4,1	0,0
. Ladrillos	0,6	12,5	0,1	10,2	0,0
. Cemento	18,9	-	-	-	-
. Cal (*)	75,7	35,1	33,7	10,7	10,4
. Prendas de Vestir (+)	2,1	-100,0	-1,7	-36,7	-0,2
. Muebles	0,1	-61,8	-0,1	29,3	0,0
SECTOR MANUFACTURERA	100,0	31,6	31,6	10,1	10,1

1/ Cifras preliminares.

2/ A precios de 2007.

3/ En base a la estructura porcentual de similar período de 2016.

Fuente: Empresas industriales respectivas, DIREPRO Puno.

Elaboración: BCRP - Sucursal Puno. Departamento de Estudios Económicos.

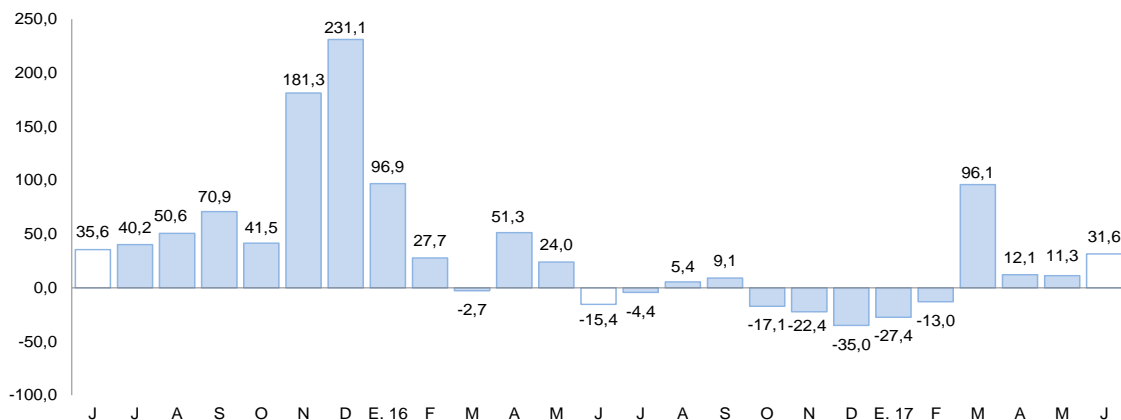
(*) Información estimada desde octubre 2015.

(+) Información disponible a marzo 2017.

- El incremento de la **manufactura no primaria** (31,6 por ciento), se sustentó en la mayor producción de cal (35,1 por ciento) y ladrillos (12,5 por ciento); sin embargo, este comportamiento fue atenuado por la menor producción de prendas de vestir, bebidas gaseosas, muebles y productos de panadería.
- En los seis meses transcurridos del año, esta actividad acumuló un crecimiento de 10,1 por ciento, por la mayor producción de cal (10,7 por ciento); así como, el aumento de la producción de muebles, ladrillos y productos de panadería; atenuado en parte por prendas de vestir y bebidas gaseosas.

Evolución de la manufactura no primaria

(Variación % real respecto al mismo mes del año anterior)



Fuente: Información de empresas, DIREPRO Puno.

El empleo formal en las empresas de más de 10 trabajadores, en las ciudades de Puno y Juliaca, en junio, se incrementó en 3,1 por ciento interanual.

Ciudades de Puno y Juliaca: Índice mensual de empleo en emp. privadas formales de 10 a más trabajadores (Octubre 2010 = 100)

	JUNIO			ENERO – JUNIO		
	2016	2017	Var %	2016	2017	Var %
Extractiva 2/	202,9	184,8	-8,9	201,4	200,3	-0,6
Industria manufacturera	100,3	97,0	-3,3	97,4	95,8	-1,7
Comercio	174,1	177,1	1,7	171,8	181,5	5,7
Transporte, almacenes y comunicaciones	131,8	125,1	-5,1	127,9	123,5	-3,4
Servicios 3/	181,4	191,1	5,4	136,9	145,2	6,1
TOTAL	168,7	173,9	3,1	138,5	144,9	4,6

Nota: La información corresponde al primer día de cada mes.

1/ Cifras preliminares.

2/ Conformada por las subramas agricultura, pesca y minería.

3/ Conformada por las subramas servicios prestados a empresas, restaurantes y hoteles, establecimientos financieros, enseñanza, servicios sociales y comunales, y electricidad, gas y agua.

Fuente: MTPE - Encuesta Nacional de Variación del Empleo (ENVME).

Elaboración: BCRP - Sucursal Puno. Departamento de Estudios Económicos.

- El aumento del **empleo formal** en las empresas de más de 10 trabajadores, en las ciudades de Puno y Juliaca (3,1 por ciento), se debió a la mayor captación de trabajadores para los sectores servicios (5,4 por ciento) y comercio (1,7 por ciento). En el primer caso, para expandir la prestación de productos de telecomunicaciones, específicamente, analistas de ventas. En el segundo caso, como respuesta a una mayor demanda por los servicios de enseñanza universitaria. Mientras que disminuyó el número de personal del sector extractivo (-8,9 por ciento), transportes (-5,1 por ciento) e industria manufacturera (-3,3 por ciento).

Ciudades de Puno y Juliaca: Evolución del empleo formal urbano

(Var. % con respecto a similar mes del año anterior)



Fuente: MTPE

Las exportaciones registraron un crecimiento de 3,9 por ciento interanual. Las exportaciones tradicionales y no tradicionales crecieron 2,8 y 102,5 por ciento, respectivamente.

Exportaciones

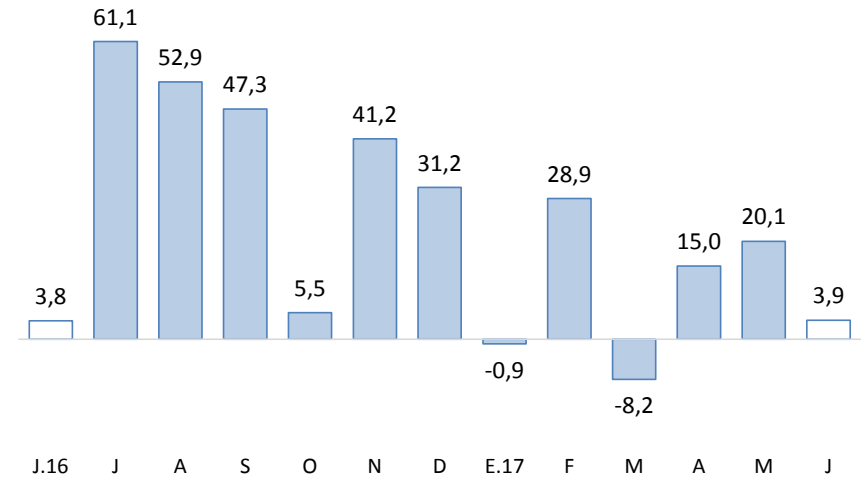
RUBROS	Valor FOB en millones de US\$		Tasa de crecimiento (%)	
	may-17	jun-17	Mes	12 Meses
	Productos Tradicionales	145,3	143,1	-1,5
. Agropecuarios	0,1	0,0	-70,2	99,0
. Mineros	145,2	143,1	-1,4	2,8
Productos No Tradicionales	2,0	3,1	58,0	102,5
. Agropecuarios	0,7	0,6	-10,8	-0,6
. Pesqueros	0,5	0,8	82,3	83,2
. Textiles	0,5	0,6	20,2	111,2
. Minería no metálica	0,3	0,2	-38,8	16,8
. Resto de no tradicionales 1/	0,0	0,9	22 780,5	18 687,1
Total	147,3	146,3	-0,7	3,9

FUENTE: SUNAT.

- En las **exportaciones tradicionales**, que representan el 97,9 por ciento del total, el crecimiento interanual fue resultado del mayor valor exportado de productos mineros (2,8 por ciento), principalmente oro (1,2 por ciento) y estaño (10,4 por ciento).
- Los **principales productos exportados** fueron: oro, estaño, trucha congelada, artículos de joyería y quinua.

Variación porcentual de las Exportaciones

(Respecto a similar mes del año anterior)



FUENTE: SUNAT.

- En las **exportaciones no tradicionales**, que representan el 2,1 por ciento restante, el incremento interanual se sustenta en la mayor exportación del resto de productos no tradicionales (186,9 veces más), en especial artículos de joyería; productos textiles (111,2 por ciento), principalmente fibras textiles; productos pesqueros (83,2 por ciento), especialmente trucha congelada; y productos de minería no metálica (16,8 por ciento), básicamente cemento y materiales de construcción. Este incremento fue atenuado por la menor exportación de productos agropecuarios (-0,6 por ciento), en especial del resto de productos agropecuarios.

El crédito total en la región (S/ 3 201 millones) creció 10,9 por ciento interanual en términos nominales; debido a mayores créditos a personas (13,5 por ciento) y a empresas (9,8 por ciento).

Créditos

	Estructura %	Saldos en millones de soles con TCF 1/		Tasa de crecimiento (%)	
		May-17	Jun-17	Mes	12 Meses
	Jun-17				
Banco de la Nación	4,8	150	153	2,0	13,2
Agrobanco	1,0	37	33	-9,7	-14,8
Banca Múltiple	49,1	1 563	1 571	0,5	5,9
Instituciones No Bancarias	45,1	1 479	1 444	-2,4	17,6
Financieras	7,8	247	251	1,8	21,9
Cajas Municipales	31,0	982	991	1,0	18,4
Cajas Rurales	6,2	240	198	-17,6	11,7
Edpymes	0,1	10	3	-68,5	-56,4
TOTAL	100,0	3 229	3 201	-0,9	10,9
Empresas	68,5	2 230	2 193	-1,7	9,8
Personas	31,5	999	1 008	0,9	13,5
Consumo	28,2	895	903	1,0	14,9
Hipotecario	3,3	105	105	0,3	3,0
MN	96,9	3 129	3 101	-0,9	12,3
ME	3,1	100	101	0,7	-18,8
ME (Mill. US\$)		30	30	0,7	-18,8

1/ TCF = Tipo de Cambio Fijo (S/ 3,31 por US\$).

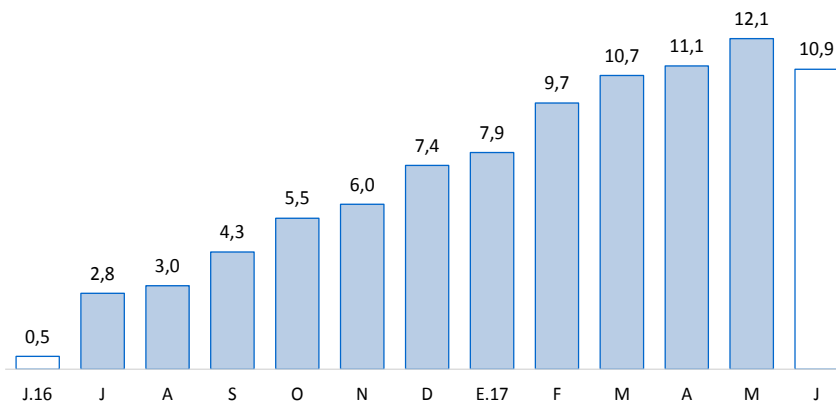
Fuente: SBS y AFP.

Elaboración: BCRP, Sucursal Puno. Departamento de Estudios Económicos.

- La **morosidad**, en mayo fue 5,2 por ciento, 1,1 puntos porcentuales menos respecto al mismo mes de 2016 (6,3 por ciento). Cabe destacar, que el mayor incremento en la tasa de morosidad comparado con mayo 2016, fue registrado por las Edpymes (1,5 puntos porcentuales), Agrobanco (1,1 puntos porcentuales) y el banco de la Nación (0,2 puntos porcentuales).
- Mientras, se redujeron las tasas de morosidad de las financieras (-3,0 puntos porcentuales), cajas municipales (-2,8 puntos porcentuales), cajas rurales (-1,9 puntos porcentuales) y banca múltiple (-0,3 puntos porcentuales).

Variación porcentual de los Créditos

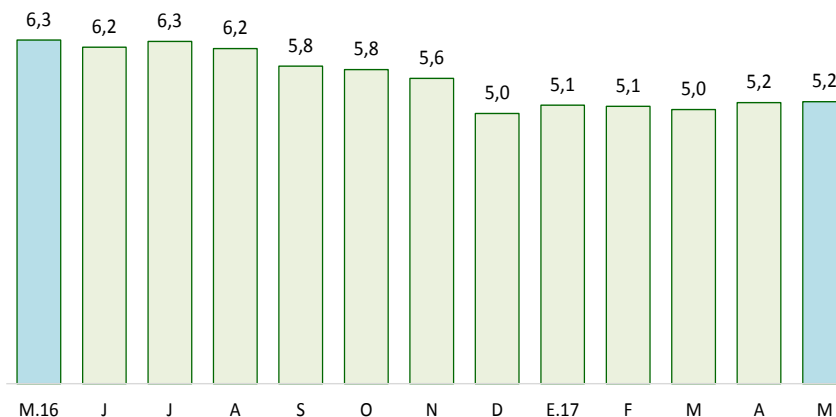
(Respecto a similar mes del año anterior)



Fuente: SBS y AFP.

Tasa de Morosidad

(Porcentaje)



Fuente: SBS y AFP.

Los depósitos en instituciones bancarias y no bancarias (S/ 1 558 millones) crecieron 7,7 por ciento interanual, resultado de mayores depósitos de ahorro (14,9 por ciento) y a plazo (12,0 por ciento). Explicado también por incrementos de depósitos en moneda nacional (9,6 por ciento).

Depósitos

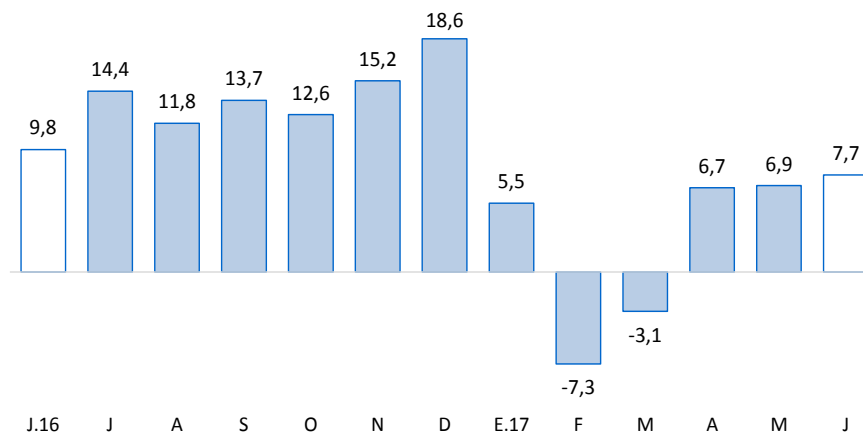
	Estructura %	Saldos en millones de soles con TCF 1/		Tasa de crecimiento (%)	
		May-17	Jun-17	Mes	12 Meses
		Jun-17	Jun-17	Mes	12 Meses
Banco de la Nación	22,0	319	342	7,5	-4,6
Banca Múltiple	53,5	831	834	0,4	10,8
Instituciones No Bancarias	24,5	372	382	2,6	14,2
Financieras	0,8	12	13	2,9	37,3
Cajas Municipales	16,0	248	249	0,7	19,2
Cajas Rurales	7,7	112	120	6,9	3,2
TOTAL	100,0	1 522	1 558	2,4	7,7
Vista	22,1	352	344	-2,2	-9,2
Ahorro	46,5	689	725	5,3	14,9
A plazo	31,4	481	489	1,7	12,0
MN	82,2	1 244	1 281	2,9	9,6
ME	17,8	277	278	0,1	-0,2
ME (Mill. US\$)		84	84	0,1	-0,2

1/ TCF = Tipo de Cambio Fijo (S/ 3,31 por US\$).

Fuente: SBS y AFP.

Elaboración: BCRP, Sucursal Puno. Departamento de Estudios Económicos.

Variación porcentual de los Depósitos (Respecto a similar mes del año anterior)



Fuente: SBS y AFP.

La inversión pública aumentó 0,8 por ciento, en términos reales, respecto a similar mes de 2016.

Inversión pública 1/ (Millones de soles)

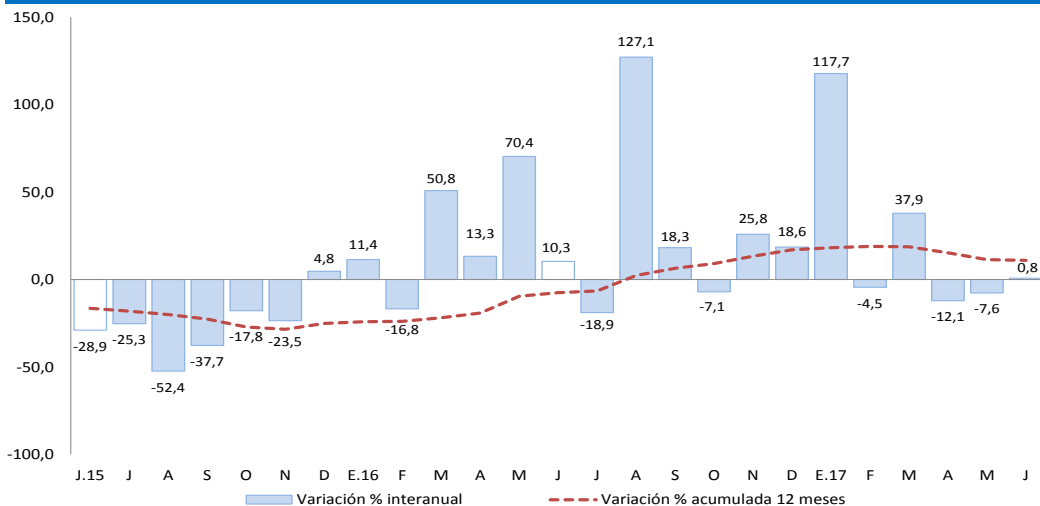
RUBROS	JUNIO			ENERO - JUNIO		
	2016	2017	Var. % real	2016	2017	Var. % real
- Gobierno Nacional	20,0	18,0	-12,3	256,4	279,9	5,5
- Gobierno Regional	11,0	22,1	95,4	51,4	62,2	17,1
- Gobiernos Locales	50,8	44,6	-14,5	221,5	223,4	-2,4
TOTAL	81,8	84,7	0,8	529,4	565,5	3,3

1/ Comprende la formación bruta de capital.

Fuente: MEF.

Elaboración: BCRP - Sucursal Puno. Departamento de Estudios Económicos.

Evolución de la inversión pública (Var.% real con respecto a similar mes del año anterior)



Fuente: MEF.

Elaboración: BCRP - Sucursal Puno. Departamento de Estudios Económicos.

En cuanto a los **principales proyectos** que se ejecutaron en el mes de **junio**, destacaron:

- La "Ampliación y mejoramiento de la capacidad resolutive del Hospital de Apoyo San Martin de Porres, distrito de Macusani, provincia de Carabaya - Puno" con S/ 10,8 millones devengados a cargo del Gobierno Regional;
- La "Ampliación y mejoramiento servicio de agua potable y disposición sanitaria de excretas en los sectores Chatuma Cucho, Chiarauyo, Hancchuyo, San Isidro y Capuhui del centro poblado Chatuma, distrito de Pomata, provincia de Chucuito - Puno" con S/ 2,4 millones devengados a cargo del Gobierno Central; y
- El "Mejoramiento y ampliación del servicio de agua potable y creación del servicio de disposición sanitaria de excretas en el sector de Challacollo de la comunidad campesina Sisipa Challacollo, distrito de Pomata, provincia de Chucuito - Puno" con S/ 1,4 millones devengados a cargo del Gobierno Central.