



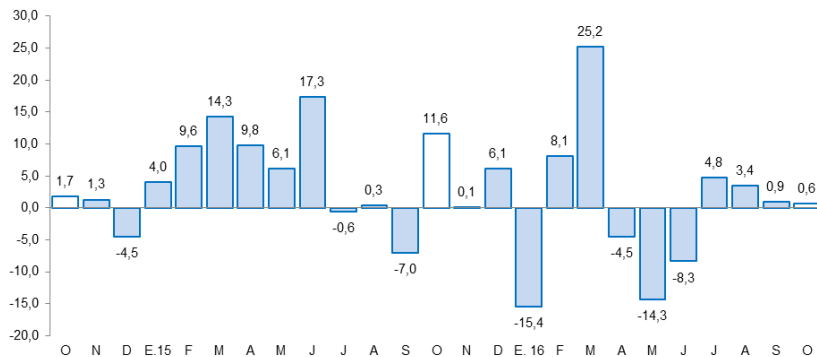
Puno: Síntesis de Actividad Económica - Octubre 2016 -

**Departamento de Estudios Económicos
Sucursal Puno**

Miércoles, 30 de diciembre de 2016

La evolución de la actividad primaria, interanual en octubre fue positiva, debido al crecimiento de los sectores pesca (30,8 por ciento), minero (4,5 por ciento) y agropecuario (0,6 por ciento).

Evolución de la producción agropecuaria 1/ (Var.% real respecto a similar mes del año anterior)

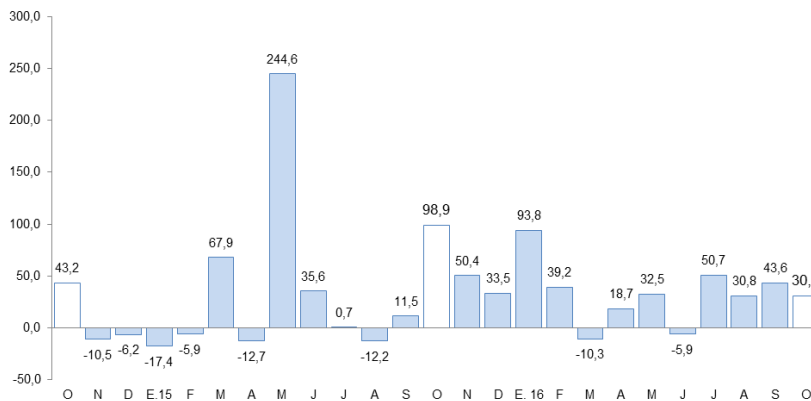


1/ A precios de 2007
Fuente: DRA - Puno

Actividad Primaria

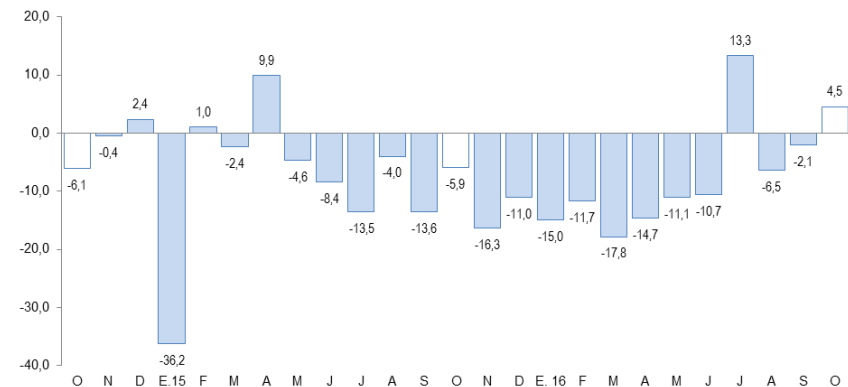
- El comportamiento positivo del **sector agropecuario** (0,6 por ciento) fue resultado de la mayor producción pecuaria (0,7 por ciento), atenuado en parte por la caída del subsector agrícola (-2,1 por ciento). Por lo cual, entre enero y octubre el sector acumuló una disminución de 1,8 por ciento.
- El **sector pesca** creció (30,8 por ciento) debido a la mayor producción de trucha criada en jaulas flotantes (31,1 por ciento). Asimismo, entre enero y octubre, el sector acumuló un crecimiento de 26,7 por ciento.
- El **sector minero** se recuperó (4,5 por ciento) por la mayor extracción de oro (9,4 por ciento); pese a ello, en los primeros diez meses del año registró una caída de 7,2 por ciento.

Evolución de la producción pesquera 1/ (Var.% real respecto a similar mes del año anterior)



1/ A precios de 2007
Fuente: DIREPRO - Puno

Evolución de la producción minera 1/ (Var.% real respecto a similar mes del año anterior)



1/ A precios de 2007
Fuente: MINEM

En octubre, creció; el arribo a establecimientos de hospedaje (21,7 por ciento), la exportación de bienes (8,0 por ciento), el crédito total (5,5 por ciento), y el empleo formal de Puno y Juliaca (5,2 por ciento); mientras que disminuyó la producción industrial (-17,7 por ciento) y la inversión pública (-7,1 por ciento).

- La **producción manufacturera** disminuyó en octubre 17,7 por ciento interanual, debido a la menor producción de cal (-18,1 por ciento), así como un comportamiento mixto en el resto de industrias.
- Los **arribos a establecimientos de hospedaje** crecieron en 21,7 por ciento, por la mayor afluencia de turistas nacionales (54,7 por ciento) y la disminución de extranjeros (-14,2 por ciento).
- El **empleo formal** en octubre, en empresas de más de 10 trabajadores, en las ciudades de Puno y Juliaca, aumentó 5,2 por ciento, por la mayor contratación de personal en los diversos sectores, siendo el extractivo el que alcanzó un mayor incremento (14,7 por ciento), seguido de comercio (9,1 por ciento) y manufactura (6,9 por ciento).
- Las **exportaciones** registraron un incremento de 8,0 por ciento interanual. Las exportaciones tradicionales crecieron 9,6 por ciento, mientras, las no tradicionales disminuyeron 50,1 por ciento.
- El **crédito** total en la región (S/ 3 002 millones) creció 5,5 por ciento, en términos nominales, respecto a igual mes de 2015.

Otros indicadores de actividad económica

(Variación % respecto a similar mes del año anterior)

	May.16	Jun.16	Jul.16	Ago.16	Set.16	Oct.16
Producción industrial 1/	↑ 24,1	↓ -15,4	↓ -4,4	↑ 6,1	↑ 9,5	↓ -17,7
Arribos establec. de hospedaje	↑ 42,6	↑ 26,5	↑ 29,9	↑ 21,8	↑ 28,6	↑ 21,7
Empleo formal urbano 2/	↑ 6,0	↑ 8,0	↑ 8,7	↑ 8,4	↑ 0,8	↑ 5,2
Exportaciones	↑ 33,9	↑ 3,9	↑ 55,8	↑ 63,5	↑ 50,8	↑ 8,0
Crédito total 3/	↑ 0,1	↑ 0,4	↑ 2,7	↑ 3,0	↑ 4,2	↑ 5,5
Crédito de consumo 3/	↑ 6,5	↑ 5,7	↑ 6,9	↑ 7,9	↑ 8,3	↑ 8,5
Crédito hipotecario 3/	↑ 6,4	↑ 5,2	↑ 6,4	↑ 3,9	↑ 2,0	↑ 2,2
Inversión pública 1/	↑ 70,4	↑ 10,3	↓ -18,9	↑ 127,1	↑ 18,7	↓ -7,1

1/ En términos reales.

2/ En empresas de 10 a más trabajadores situadas en las ciudades de Puno y Juliaca.

3/ En términos nominales.

Fuentes: BCRP - Sucursal Puno, Mincetur, MTPE, SBS y MEF.

- La **inversión pública** disminuyó en 7,1 por ciento, interanual en términos reales. La inversión se redujo en el Gobierno Regional (-36,8 por ciento) y los Gobiernos Locales (-16,9 por ciento); atenuada por el Gobierno Nacional (1,7 por ciento).

El sector agropecuario creció en 0,6 por ciento interanual, por la mayor producción pecuaria (0,7 por ciento); pese a ello, entre enero y octubre el sector cayó en 3,9 por ciento.

Producción de principales productos agropecuarios 1/

(Miles de toneladas)

Subsectores	Estructura Porcentual 2014 2/	Octubre			Enero - Octubre				
		2015	2016	Var.%	Contribución 3/	2015	2016	Var.%	Contribución 3/
AGRÍCOLA 2/	70,0			-2,1	0,0			-5,4	-4,1
Orientada al mercado interno 2/	70,0			-2,1	-0,0			-5,4	-4,1
Quinua	3,8	0,0	0,0	-	-	38,2	35,2	-8,0	-0,3
Cebada Grano	1,6	0,0	0,0	-	-	30,6	28,6	-6,6	-0,1
Papa	25,8	0,0	0,0	-	-	693,5	661,6	-4,6	-1,2
Oca	1,3	0,0	0,0	-	-	32,3	30,8	-4,5	-0,1
Haba	1,3	0,0	0,0	-	-	15,7	14,7	-5,9	-0,1
Avena Forrajera	13,8	0,0	0,0	-	-	1 551,2	1 448,6	-6,6	-1,1
Cebada Forrajera	3,9	0,0	0,0	-	-	401,3	365,3	-9,0	-0,4
Café	2,0	0,0	0,0	-	-	6,5	6,9	6,7	0,2
Alfalfa	8,0	0,0	0,0	-	-	913,3	828,8	-9,3	-0,8
Otros Pastos Cultivados	3,4	0,0	0,0	-	-	146,1	132,8	-9,1	-0,3
Otros cultivos 2/	5,2	0,4	0,4	-2,1	0,0	63,0	64,4	2,2	0,1
PECUARIA 2/	30,0			0,7	0,7			1,1	0,3
Carne de vacuno 4/	7,8	1,3	1,3	0,9	0,3	17,6	17,8	0,7	0,0
Carne de ovino 4/	3,1	0,6	0,6	0,9	0,1	8,1	7,9	-1,7	0,0
Carne de alpaca 4/	1,3	0,4	0,4	0,4	0,0	5,0	5,1	1,0	0,0
Leche 4/	6,8	6,5	6,6	0,6	0,2	95,6	98,1	2,7	0,2
Lana de ovino 4/	1,8	0,0	0,0	-	-	3,7	3,6	-2,1	0,0
Fibra de alpaca 4/	4,3	0,0	0,0	-	-	0,9	0,9	1,8	0,0
Otros pdtos pecuarios 2/	4,9	4,0	4,0	0,5	0,1	44,9	45,7	1,7	0,1
SECTOR AGROPECUARIO 2/	100,0			0,6	0,6			-3,9	-3,9

1/ Cifras preliminares

2/ A precios de 2007

3/ En base a la estructura de similar periodo de 2015

4/ Peso neto

Fuente: DRA - Puno

Elaboración: BCRP, Sucursal Puno

- El **subsector agrícola** se contrajo (-2,1 por ciento), por la menor producción de plátano en la misma medida (-2,1 por ciento). Igualmente, en los primeros diez meses del año, esta actividad cayó en 5,4 por ciento, observándose las mayores caídas en la producción de avena forrajera, alfalfa, cebada forrajera y papa; en vista de las condiciones climáticas adversas para esta actividad, desde diciembre de 2015.
- La **producción pecuaria** creció (0,7 por ciento), resultado de la mayor producción de leche (0,6 por ciento), carne de vacuno (0,9 por ciento) y carne de ovino (0,9 por ciento). Durante los primeros diez meses del año, este subsector se incrementó en 1,1 por ciento interanual, esencialmente por la mayor producción de leche y fibra de alpaca.

El sector pesca creció en 30,8 por ciento interanual, definido por la mayor producción de trucha en jaulas flotantes. Igualmente, entre enero y octubre el crecimiento del sector fue 26,5 por ciento

Producción pesquera 1/
(En TM)

	Octubre			Enero - Octubre		
	2015	2016	Var %	2015	2016	Var %
Consumo Humano Dire	2 811	3 697	31,5	26 869	34 062	26,8
- Boga	0	0	-	0	0	-
- Carachi	8	28	262,8	126	196	55,4
- Ispi	3	13	350,5	85	158	84,8
- Suche	0	0	-	0	0	-
- Mauri	1	0	-69,5	23	6	-75,9
- Pejerrey	12	14	19,1	88	129	46,2
- Trucha Natural	11	2	-81,2	83	43	-48,8
- Trucha Crianza	2 777	3 640	31,1	26 463	33 531	26,7
SECTOR PESCA 1/			30,8			26,5

1/ A precios de 2007

FUENTE: DIREPRO - Puno

ELABORACIÓN: BCRP - Scursal Puno

- La **producción de trucha en jaulas flotantes** que representó el 99,4 por ciento del VBP pesquero en octubre; prácticamente, determinó el comportamiento del sector, porque creció en 31,1 por ciento, respecto al año pasado. Asimismo, en los primeros diez meses del año la producción de esta especie aumentó en 26,7 por ciento.
- En cuanto al **resto de especies**, aumentó la extracción de ispi (350,5 por ciento), carachi (262,8 por ciento) y pejerrey (19,1 por ciento); atenuado por la menor pesca de mauri (-69,5 por ciento) y trucha natural (-81,2 por ciento).

El sector minero se recuperó en 4,5 por ciento en octubre, esencialmente por la mayor producción de oro (9,4 por ciento); pese a ello, entre enero y octubre el sector se contrajo en 7,2 por ciento.

Producción Minera 1/

(Var. % real respecto al mismo periodo del año anterior)

	Estructura Porcentual 2014 2/	Octubre				Enero - Octubre			
		2015	2016	Var %	Contribución 3/	2015	2016	Var %	Contribución 3/
Estaño (TMF)	44,4	1 696	1 592	-6,1	-2,7	16 078	15 553	-3,3	-1,3
Plomo (TMF)	1,3	298	390	30,8	1,0	2 210	1 046	-52,7	-1,3
Oro (kg-f)	49,9	368	403	9,4	4,6	3 888	3 727	-4,1	-2,2
Plata (kg-f)	2,3	514	675	31,3	0,4	5 191	1 851	-64,3	-0,8
Zinc (TMF)	2,1	214	303	41,8	1,2	2 178	945	-56,6	-1,7
SECTOR MINERÍA 2/	100,0			4,5	4,5			-7,2	-7,2

1/ Cifras preliminares

2/ A precios de 2007

3/ En base a la estructura porcentual de similar período de 2015

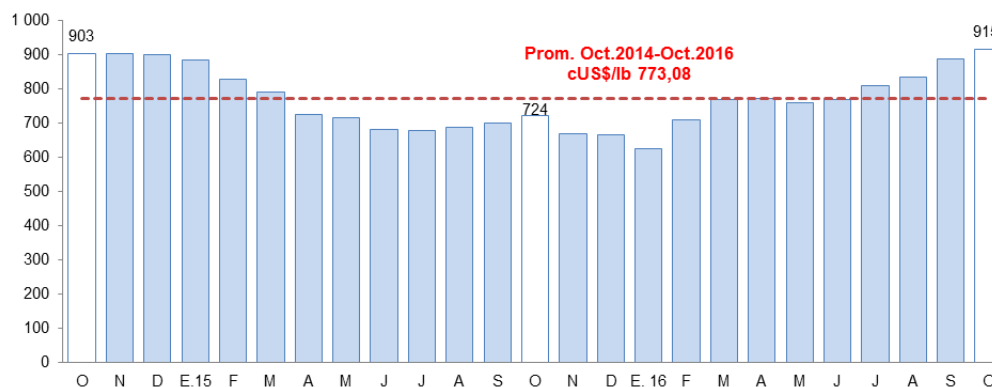
Fuente: MINEM

Elaboración: BCRP, Sucursal Puno

- La recuperación de la **actividad minera** en octubre, fue resultado de la mayor extracción de oro (9,4 por ciento) cuyo VBP representó el 51,5 por ciento del total; seguido del mayor volumen de zinc, plomo y plata; contrarrestado por la menor producción de estaño (-6,1 por ciento). Por el contrario, entre enero y octubre este sector se contrajo (-7,2 por ciento), por la caída en la producción de todos los minerales.
- El precio promedio del estaño en octubre fue cUS\$/lb. 915,46; mayor en 3,0 por ciento respecto al mes anterior. Por el contrario, el precio del oro (US\$/oz.tr. 1 266,57) cayó en 1,0 por ciento.

Cotización internacional del estaño

(cUS\$/lb. promedio mensual)



Fuente: Nota Semanal BCRP

La actividad industrial, en octubre mostró una caída de 17,7 por ciento interanual, resultado de la menor producción de cal (-18,1 por ciento).

Producción manufacturera 1/

(Variación % real respecto al mismo periodo del año anterior)

	Estructura Porcentual 2014 2/	Octubre		Enero - Octubre	
		Var %	Contribución 3/	Var %	Contribución 3/
MANUFACTURA NO PRIMARIA	100,0	-17,7	-17,7	12,7	12,7
. Bebida Gaseosas	1,6	-24,8	-0,2	-4,5	0,0
. Pdtos de Panadería	1,1	3,5	0,0	-4,2	0,0
. Ladrillos	0,6	15,8	0,1	3,4	0,0
. Cemento	18,9	-	-	-	-
. Cal (*)	75,7	-18,1	-17,5	13,3	12,8
. Prendas de Vestir (+)	2,1	-2,9	0,0	-13,9	-0,2
. Muebles	0,1	28,6	0,0	271,5	0,1
SECTOR MANUFACTURA	100,0	-17,7	-17,7	12,7	12,7

1/ Cifras preliminares

(*) Información estimada desde octubre 2015

2/ A precios de 2007

(+) Variaciones calculadas con información de agosto.

3/ En base a la estructura porcentual de similar período de 2015

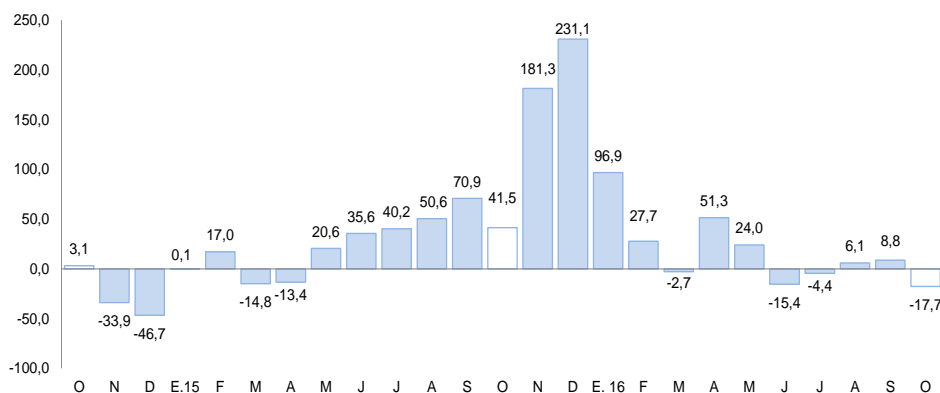
Fuente: Empresas industriales respectivas, DIREPRO Puno.

Elaboración: BCRP - Sucursal Puno. Departamento de Estudios Económicos.

- La reducción de la **manufactura no primaria** (-17,7 por ciento), se sustentó en la menor producción de cal (-18,1 por ciento), así como productos de bebidas gaseosas y prendas de vestir; atenuada en parte por el mayor volumen de ladrillos, productos de panadería y muebles.
- En los primeros diez meses del año, esta actividad acumuló un crecimiento de 12,7 por ciento, debido a la mayor producción de cal (13,3 por ciento), atenuado por la disminución de prendas de vestir, bebidas gaseosas y productos de panadería.

Evolución de la manufactura no primaria

(Variación % real respecto al mismo mes del año anterior)



Fuente: Información de empresas, DIREPRO Puno.

El empleo formal en las empresas de más de 10 trabajadores, en las ciudades de Puno y Juliaca, en octubre se incrementó en 5,2 por ciento interanual.

Ciudades de Puno y Juliaca: Índice mensual de empleo en emp. privadas formales de 10 a más trabajadores (Octubre 2010 = 100)

	OCTUBRE			ENERO - OCTUBRE		
	2015	2016	Var %	2015	2016	Var %
Extractiva 2/	181,9	208,6	14,7	177,6	203,7	14,7
Industria manufacturera	94,7	101,3	6,9	92,9	98,6	6,1
Comercio	163,5	178,4	9,1	165,1	173,6	5,1
Transporte, almacenes y comunicaciones	124,6	127,0	1,9	127,4	127,7	0,3
Servicios 3/	165,7	174,2	5,2	137,6	147,0	6,9
TOTAL	156,3	164,4	5,2	137,6	145,6	5,8

Nota: La información corresponde al primer día de cada mes

1/ Cifras preliminares

2/ Conformada por las subramas agricultura, pesca y minería

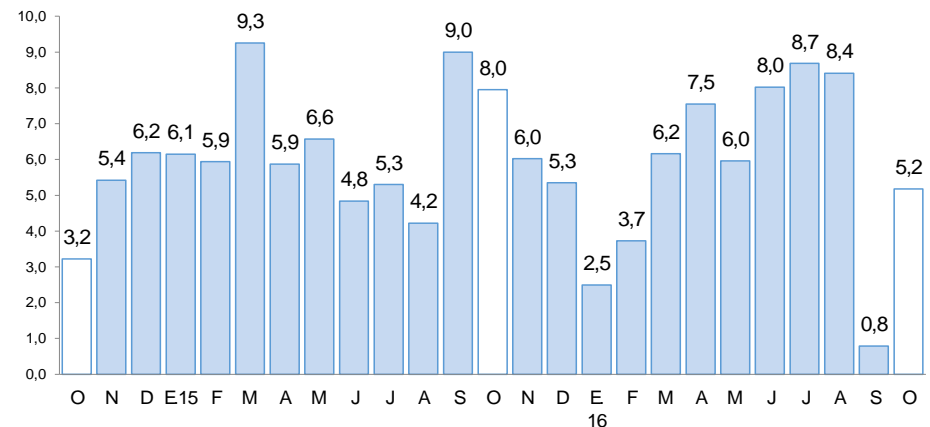
3/ Conformada por las subramas servicios prestados a empresas, restaurantes y hoteles, establecimientos financieros, enseñanza, servicios sociales y comunales, y electricidad, gas y agua

Fuente: MTPE - Encuesta Nacional de Variación del Empleo (ENVME)

Elaboración: BCRP - Sucursal Puno. Departamento de Estudios Económicos

- El aumento del **empleo formal** en las empresas de más de 10 trabajadores, en las ciudades de Puno y Juliaca (5,2 por ciento), se debió a la mayor captación de trabajadores para los sectores extractivo (14,7 por ciento) y comercio (9,1 por ciento), en el segundo caso, por el aumento de ventas en empresas farmacéuticas y distribuidoras de gaseosas, y para cubrir plazas vacantes en empresas comercializadoras de productos alimenticios; también, aumentó el número de personal del sector industria manufacturera (6,9 por ciento). Asimismo, se captó nuevo personal en el sector servicios (5,2 por ciento), en especial para expandir los servicios académicos en universidades privadas.

Ciudades de Puno y Juliaca: Evolución del empleo formal urbano (Var. % con respecto a similar mes del año anterior)



Fuente: MTPE

Las exportaciones registraron un crecimiento de 8,0 por ciento interanual. Las exportaciones tradicionales crecieron 9,6 por ciento, mientras, las no tradicionales disminuyeron 50,1 por ciento.

Exportaciones

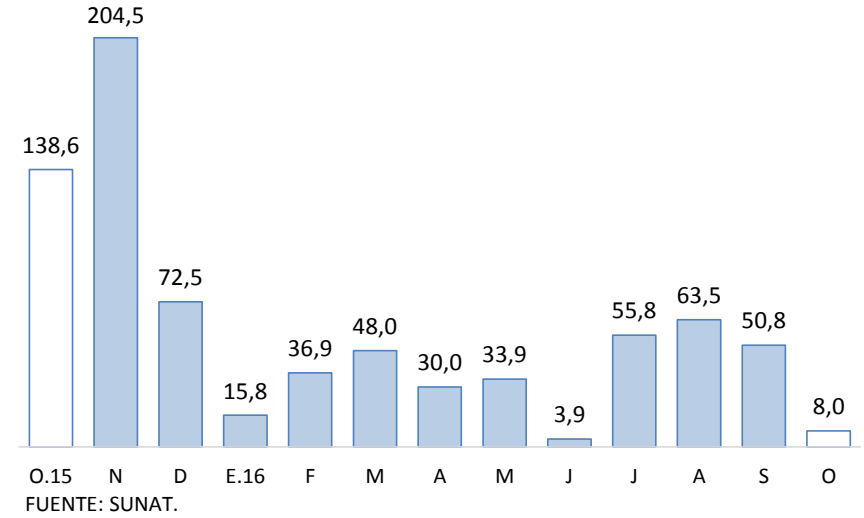
RUBROS	Valor FOB en millones de US\$		Tasa de crecimiento (%)	
	set-16	oct-16	Mes	12 Meses
	Productos Tradicionales	179,6	170,0	-5,4
. Agropecuarios	0,8	0,2	-73,7	-88,7
. Mineros	178,9	169,8	-5,1	10,7
Productos No Tradicionales	2,0	2,1	4,0	-50,1
. Agropecuarios	0,7	0,2	-73,5	-84,0
. Pesqueros	0,4	0,5	27,1	278,5
. Textiles	0,4	0,5	22,0	-12,3
. Minería no metálica	0,4	0,5	33,0	51,5
. Resto de no tradicionales 1/	0,0	0,3	2 119,7	-83,8
Total	181,6	172,1	-5,3	8,0

FUENTE: SUNAT.

- En las **exportaciones tradicionales**, que representan el 98,8 por ciento del total, el crecimiento interanual fue resultado del mayor valor exportado de productos mineros (10,7 por ciento), principalmente oro (5,2 por ciento) y estaño (45,2 por ciento).
- Los **principales productos exportados** fueron: oro, estaño, trucha congelada, cemento y materiales de construcción, y fibras textiles.

Variación porcentual de las Exportaciones

(Respecto a similar mes del año anterior)



- En las **exportaciones no tradicionales**, que representan el 1,2 por ciento restante, la disminución interanual se sustenta en la menor exportación de productos agropecuarios (-84,0 por ciento), en especial quinua excepto para la siembra; resto de productos no tradicionales (-83,8 por ciento); y productos textiles (-12,3 por ciento), especialmente fibras textiles. Esta disminución fue atenuada por la mayor exportación de productos pesqueros (278,5 por ciento), principalmente trucha congelada; y productos de minería no metálica (51,5 por ciento), básicamente cemento y materiales de construcción.

El crédito total en la región (S/ 3 002 millones) creció 5,5 por ciento interanual en términos nominales; debido a mayores créditos a personas (7,8 por ciento) y a empresas (4,5 por ciento).

Créditos

	Estructura %	Saldos en millones de soles con TCF 1/		Tasa de crecimiento (%)	
		Oct-16	Set-16	Oct-16	Mes
Banco de la Nación	4,7	139	140	0,7	10,3
Agrobanco	1,3	38	40	6,1	-1,4
Banca Múltiple	50,7	1 519	1 523	0,3	2,9
Instituciones No Bancarias	43,2	1 277	1 298	1,6	8,3
Financieras	7,0	209	211	0,7	4,3
Cajas Municipales	29,7	876	891	1,8	11,7
Cajas Rurales	6,2	184	187	1,8	72,1
Edpymes	0,3	8	9	5,4	-90,2
TOTAL	100,0	2 974	3 002	0,9	5,5
Empresas	68,8	2 048	2 067	0,9	4,5
Personas	31,2	926	935	1,0	7,8
Consumo	27,7	822	832	1,2	8,5
Hipotecario	3,4	104	103	-0,6	2,2
MN	96,0	2 853	2 883	1,0	7,2
ME	4,0	121	119	-1,5	-24,6
ME (Mill. US\$)		35	35	-1,5	-24,6

1/ TCF = Tipo de Cambio Fijo (S/ 3,41 por US\$).

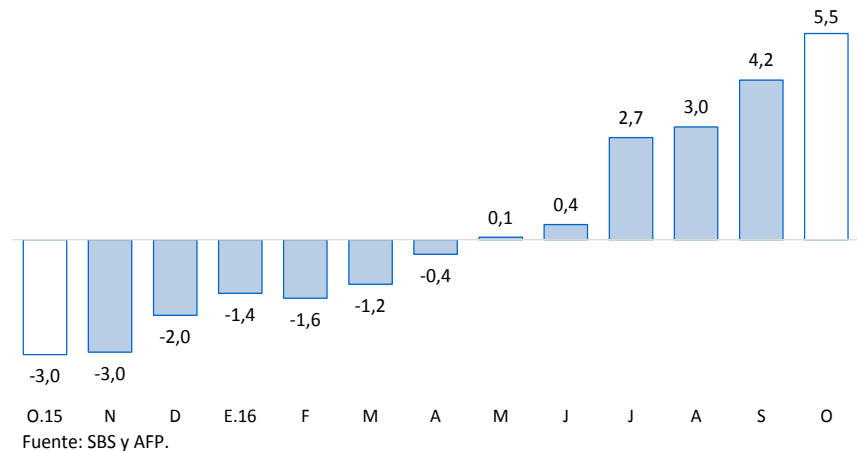
Fuente: SBS y AFP.

Elaboración: BCRP, Sucursal Puno. Departamento de Estudios Económicos.

- La **morosidad**, en setiembre fue 5,8 por ciento, 1,1 puntos porcentuales menos respecto al mismo mes de 2015 (6,9 por ciento). Cabe destacar, que el mayor incremento en la tasa de morosidad comparado con setiembre 2015, fue registrado por las cajas rurales (1,0 punto porcentual) y el banco de la Nación (0,1 puntos porcentuales).
- Mientras, se redujeron las tasas de morosidad de las Edpymes (-4,5 puntos porcentuales), cajas municipales (-2,1 puntos porcentuales), Financieras (-1,4 puntos porcentuales), banca múltiple y Agrobanco (-0,5 puntos porcentuales, en ambos casos).

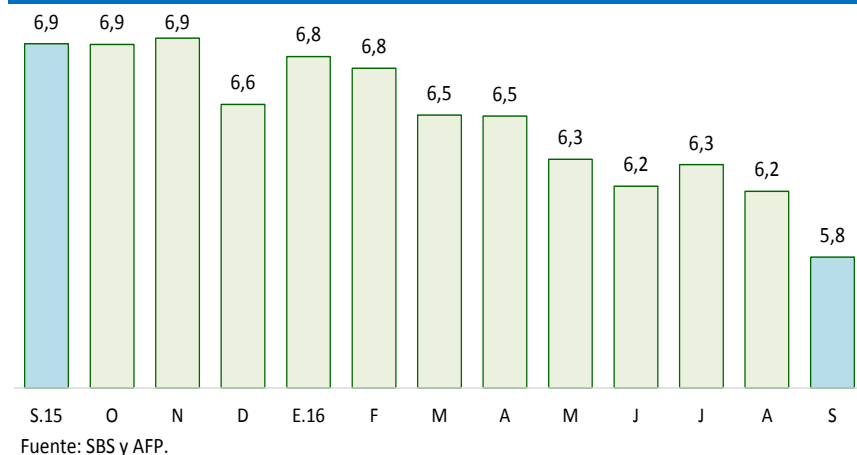
Variación porcentual de los Créditos

(Respecto a similar mes del año anterior)



Tasa de Morosidad

(Porcentaje)



Los depósitos en instituciones bancarias y no bancarias (S/ 1 467 millones) crecieron 12,6 por ciento interanual, resultado de mayores depósitos de ahorro (24,5 por ciento), a la vista (7,6 por ciento), y a plazo (1,8 por ciento). Explicado también por incrementos de depósitos en moneda nacional (10,8 por ciento).

Depósitos

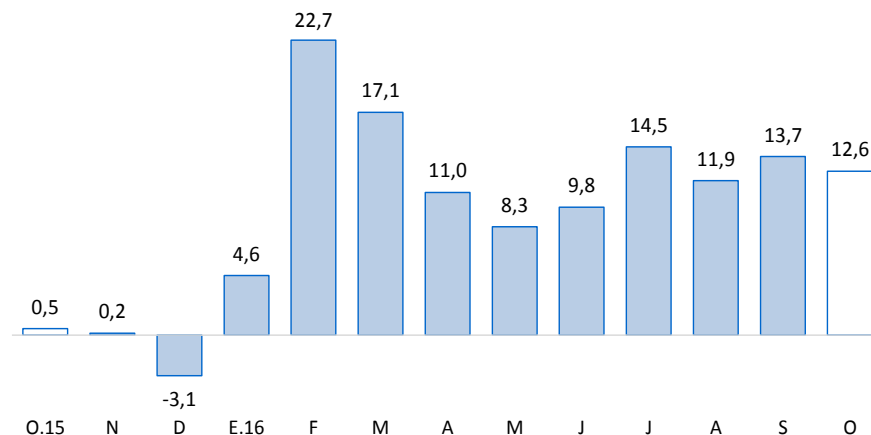
	Estructura %	SalDOS en millones de soles con TCF 1/		Tasa de crecimiento (%)		
		Oct-16	Set-16	Oct-16	Mes	12 Meses
Banco de la Nación	23,3	339	342	0,9	8,9	
Banca Múltiple	54,2	787	796	1,1	20,4	
Instituciones No Bancarias	22,4	323	329	1,9	0,5	
Financieras	0,8	11	11	3,3	35,8	
Cajas Municipales	15,2	222	223	0,5	16,5	
Cajas Rurales	6,5	91	95	5,2	-25,6	
TOTAL	100,0	1 450	1 467	1,2	12,6	
Vista	25,6	374	375	0,3	7,6	
Ahorro	45,0	651	660	1,4	24,5	
A plazo	29,5	425	432	1,7	1,8	
MN	81,3	1 175	1 193	1,5	10,8	
ME	18,7	275	275	0,1	21,3	
ME (Mill. US\$)		81	81	0,1	21,3	

1/ TCF = Tipo de Cambio Fijo (S/ 3,41 por US\$).

Fuente: SBS y AFP.

Elaboración: BCRP, Sucursal Puno. Departamento de Estudios Económicos.

Variación porcentual de los Depósitos (Respecto a similar mes del año anterior)



Fuente: SBS y AFP.

La inversión pública disminuyó 7,1 por ciento, en términos reales, respecto a similar mes de 2015. Así mismo, de enero a octubre, creció 15,4 por ciento.

Inversión pública (Millones de soles)

RUBROS	OCTUBRE			ENERO - OCTUBRE		
	2015	2016	Var. % real	2015	2016	Var. % real
- Gobierno Nacional	150,4	157,2	1,1	464,3	539,1	12,0
- Gobierno Regional	23,3	15,2	-36,8	106,8	102,4	-7,1
- Gobiernos Locales	54,3	46,7	-16,9	327,8	431,8	27,4
TOTAL	228,0	219,2	-7,1	898,9	1 073,3	15,4

1/ Comprende la formación bruta de capital.

Fuente: MEF.

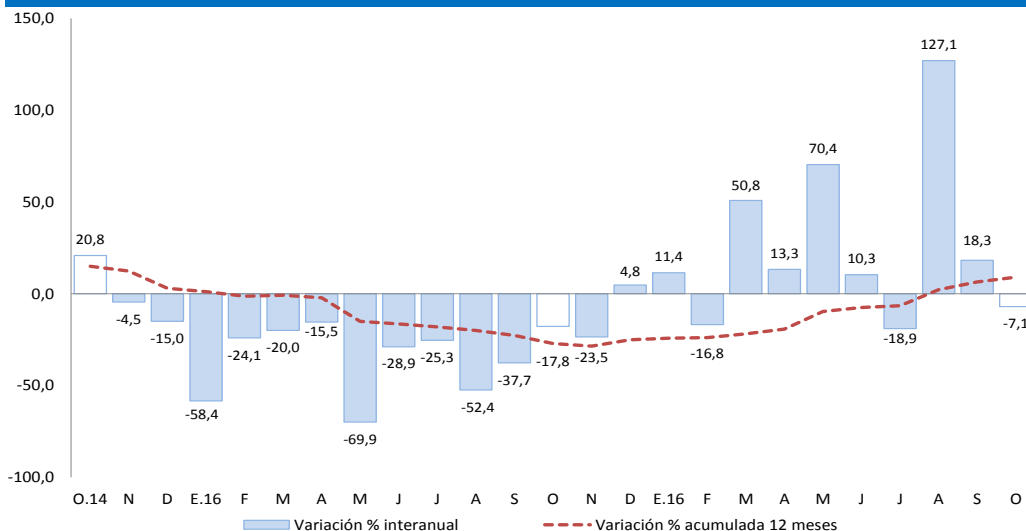
Elaboración: BCRP, Sucursal Puno, Departamento de Estudios Económicos.

En cuanto a los **principales proyectos** que se ejecutaron en el mes de **octubre**, destacaron:

- Los “Pasos de frontera Desaguadero, Perú - Bolivia” con S/ 11,6 millones devengados a cargo del Gobierno Central;
- El “Mejoramiento de la carretera PU 654, Ayabacas – Pusi, provincias de San Román y Huancané – Puno” con S/ 3,2 millones devengados a cargo del Gobierno Regional; y
- La “Rehabilitación y remodelación de la infraestructura educativa y equipamiento de la institución educativa Mariano Melgar ubicada en la región de Puno, provincia de Melgar y distrito de Ayaviri” con S/ 3,0 millones devengados a cargo del Gobierno Central.

Evolución de la inversión pública

(Var.% real con respecto a similar mes del año anterior)



Fuente: MEF.

Elaboración: BCRP - Sucursal Puno, Departamento de Estudios Económicos.