



Puno: Síntesis de Actividad Económica - Setiembre 2016 -

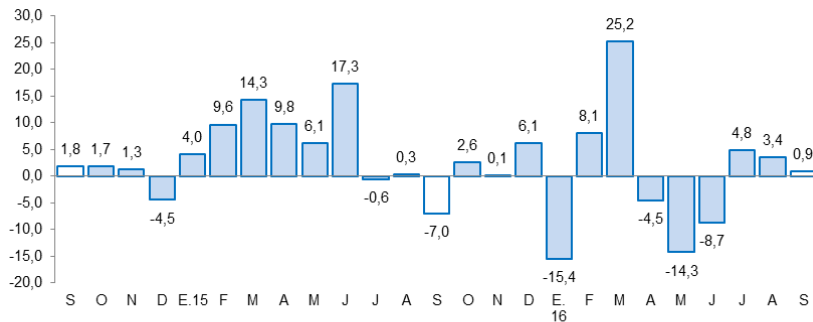
Departamento de Estudios Económicos
Sucursal Puno

Miércoles, 30 de noviembre de 2016

La evolución de la actividad primaria, interanual en setiembre fue positiva, debido al crecimiento de los sectores pesca y agropecuario (43,6 y 0,9 por ciento, respectivamente); contrarrestado por la caída del sector minero (-2,1 por ciento).

Evolución de la producción agropecuaria 1/

(Var.% real respecto a similar mes del año anterior)



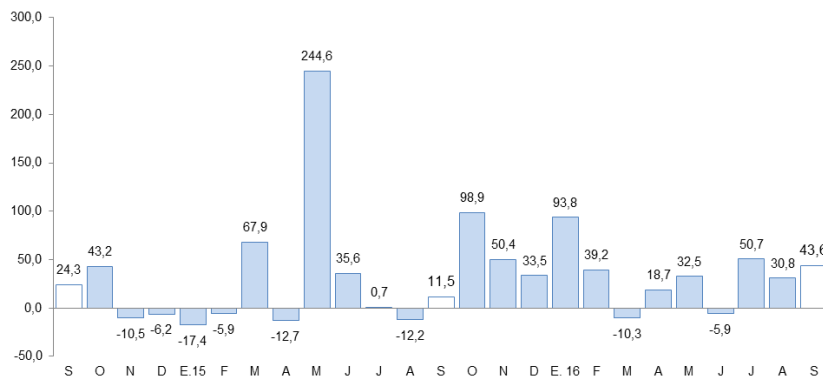
1/ A precios de 2007
Fuente: DRA - Puno

Actividad Primaria

- El comportamiento positivo del **sector agropecuario** (0,9 por ciento) fue resultado de la mayor producción pecuaria (0.9 por ciento), atenuado por la moderada caída del subsector agrícola (-1.0 por ciento). Por lo cual, entre enero y setiembre el sector acumuló una disminución de 3,9 por ciento.
- El **sector pesca** creció (43,6 por ciento) debido a la mayor producción de trucha criada en jaulas flotantes (43,5 por ciento). Asimismo, entre enero y setiembre, el sector acumuló un crecimiento de 26,1 por ciento.
- El **sector minero** disminuyó (-2,1 por ciento) por la menor extracción de plata (-91,9 por ciento). En los primeros nueve meses acumuló una caída de 8,6 por ciento.

Evolución de la producción pesquera 1/

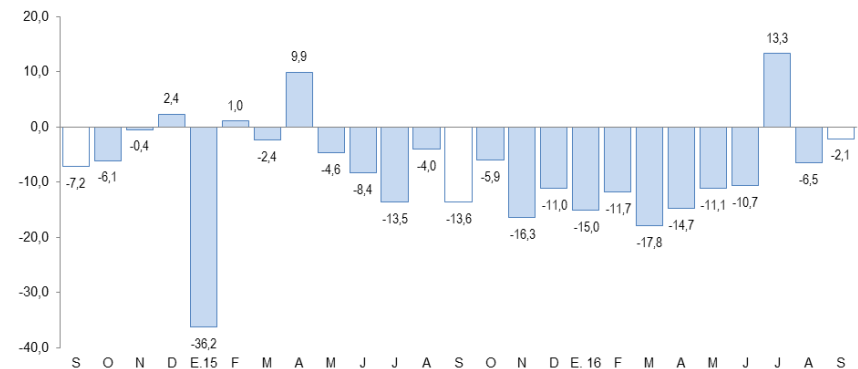
(Var.% real respecto a similar mes del año anterior)



1/ A precios de 2007
Fuente: DIREPRO - Puno

Evolución de la producción minera 1/

(Var.% real respecto a similar mes del año anterior)



1/ A precios de 2007
Fuente: MINEM

En setiembre, creció; la exportación de bienes (50,8 por ciento), el arribo a establecimientos de hospedaje (28,6 por ciento), la inversión pública (18,7 por ciento), la producción industrial (9,5 por ciento), el crédito total (4,2 por ciento) y el empleo formal de Puno y Juliaca (0,8 por ciento).

- La **producción manufacturera** aumentó en setiembre 9,5 por ciento interanual, debido a la mayor producción de cal (9,4 por ciento), así como un comportamiento mixto en el resto de industrias.
- Los **arribos a establecimientos de hospedaje** en setiembre crecieron en 28,6 por ciento, por la mayor afluencia de turistas nacionales (62,0 por ciento) y la disminución de extranjeros (-9,4 por ciento).
- El **empleo formal** en setiembre, en empresas de más de 10 trabajadores, en las ciudades de Puno y Juliaca, aumentó 0,8 por ciento, por la mayor contratación de personal en los diversos sectores, siendo el extractivo el que alcanzó un mayor incremento (15,7 por ciento), seguido de industria manufacturera (7,4 por ciento) y comercio (6,3 por ciento).
- Las **exportaciones** registraron un incremento de 50,8 por ciento interanual. Las exportaciones tradicionales crecieron 55,8 por ciento, mientras, las no tradicionales disminuyeron 61,0 por ciento.
- El **crédito** total en la región (S/ 2 974 millones) creció 4,2 por ciento, en términos nominales, respecto a igual mes de 2015.

Otros indicadores de actividad económica

(Variación % respecto a similar mes del año anterior)

	Abr.16	May.16	Jun.16	Jul.16	Ago.16	Set.16
Producción industrial 1/	↑ 51,3	↑ 24,1	↓ -15,4	↓ -4,4	↑ 6,1	↑ 9,5
Arribos establec. de hospedaje	↑ 10,6	↑ 42,6	↑ 26,5	↑ 29,9	↑ 21,8	↑ 28,6
Empleo formal urbano 2/	↑ 7,5	↑ 6,0	↑ 8,0	↑ 8,7	↑ 8,4	↑ 0,8
Exportaciones	↑ 30,0	↑ 33,9	↑ 3,9	↑ 55,8	↑ 63,5	↑ 50,8
Crédito total 3/	↓ -0,4	↑ 0,1	↑ 0,4	↑ 2,7	↑ 3,0	↑ 4,2
Crédito de consumo 3/	↑ 8,2	↑ 6,5	↑ 5,7	↑ 6,9	↑ 7,9	↑ 8,3
Crédito hipotecario 3/	↑ 9,1	↑ 6,4	↑ 5,2	↑ 6,4	↑ 3,9	↑ 2,0
Inversión pública 1/	↑ 13,3	↑ 70,4	↑ 10,3	↓ -18,9	↑ 127,1	↑ 18,7

1/ En términos reales.

2/ En empresas de 10 a más trabajadores situadas en las ciudades de Puno y Juliaca.

3/ En términos nominales.

Fuentes: BCRP - Sucursal Puno, Mincetur, MTPE, SBS y MEF.

- La **inversión pública** se incrementó 18,7 por ciento, interanual en términos reales. La inversión creció en los Gobiernos Locales (30,6 por ciento) y el Gobierno Regional (20,5 por ciento), siendo atenuada por menores inversiones del Gobierno Nacional (-7,6 por ciento).

El sector agropecuario creció en 0,9 por ciento interanual, por la mayor producción pecuaria (0,9 por ciento); pese a ello, entre enero y setiembre el sector cayó en 3,9 por ciento.

Producción de principales productos agropecuarios 1/ (Miles de toneladas)

Subsectores	Estructura Porcentual 2014 2/	Setiembre				Enero - Setiembre			
		2015	2016	Var.%	Contribución 3/	2015	2016	Var.%	Contribución 3/
AGRÍCOLA 2/	70,0			-1,0	0,0			-5,4	-4,2
Orientada al mercado interno 2/	70,0			-1,0	-0,0			-5,4	-4,2
Quinua	3,8	0,0	0,0	-	-	38,2	35,2	-8,0	-0,3
Cebada Grano	1,6	0,0	0,0	-	-	30,6	28,6	-6,6	-0,1
Papa	25,8	0,0	0,0	-	-	693,5	661,6	-4,6	-1,3
Oca	1,3	0,0	0,0	-	-	32,3	30,8	-4,5	-0,1
Haba	1,3	0,0	0,0	-	-	15,7	14,7	-5,9	-0,1
Avena Forrajera	13,8	0,0	0,0	-	-	1 551,2	1 448,6	-6,6	-1,1
Cebada Forrajera	3,9	0,0	0,0	-	-	401,3	365,3	-9,0	-0,4
Café	2,0	0,0	0,0	-	-	6,5	6,9	6,0	0,2
Alfalfa	8,0	0,0	0,0	-	-	913,3	828,8	-9,3	-0,9
Otros Pastos Cultivados	3,4	0,0	0,0	-	-	146,1	132,8	-9,1	-0,3
Otros cultivos 2/	5,2	0,3	0,3	-1,0	0,0	62,7	64,1	2,2	0,1
PECUARIA 2/	30,0			0,9	0,9			1,1	0,3
Carne de vacuno 4/	7,8	1,5	1,5	0,7	0,2	16,3	16,4	0,7	0,0
Carne de ovino 4/	3,1	0,7	0,7	0,8	0,1	7,5	7,3	-1,9	0,0
Carne de alpaca 4/	1,3	0,4	0,4	0,5	0,0	4,7	4,7	1,0	0,0
Leche 4/	6,8	5,9	6,0	1,6	0,4	89,1	91,6	2,8	0,2
Lana de ovino 4/	1,8	0,0	0,0	-	-	3,7	3,6	-2,1	0,0
Fibra de alpaca 4/	4,3	0,0	0,0	-	-	0,9	0,9	1,8	0,0
Otros pdtos pecuarios 2/	4,9	4,1	4,1	0,5	0,1	40,9	41,7	1,9	0,1
SECTOR AGROPECUARIO 2/	100,0			0,9	0,9			-3,9	-3,9

1/ Cifras preliminares

2/ A precios de 2007

3/ En base a la estructura de similar periodo de 2015

4/ Peso neto

Fuente: DRA - Puno

Elaboración: BCRP, Sucursal Puno

- El **subsector agrícola** se contrajo (-1,0 por ciento), por la menor producción de plátano en la misma medida (-1,0 por ciento). Igualmente, en los primeros nueve meses del año, esta actividad cayó en 5,4 por ciento, observándose las mayores caídas en la producción de avena forrajera, alfalfa, cebada forrajera y papa; en vista de las condiciones climáticas adversas para esta actividad, desde diciembre de 2015.
- La **producción pecuaria** creció (0,9 por ciento), resultado de la mayor producción de leche (1,6 por ciento), carne de vacuno (0,7 por ciento) y carne de ovino (0,8 por ciento). Durante los primeros nueve meses del año, este subsector se incrementó en 1,1 por ciento interanual, esencialmente por la mayor producción de leche y fibra de alpaca.

El sector pesca creció en 43,6 por ciento interanual, definido por la mayor producción de trucha en jaulas flotantes (43,5 por ciento) y la variación mixta del resto de especies.

Producción pesquera 1/
(En TM)

	Setiembre			Enero - Setiembre		
	2015	2016	Var %	2015	2016	Var %
Consumo Humano Directo	2 460	3 548	44,3	24 057	30 365	26,2
- Boga	0	0	-	0	0	-
- Carachi	11	25	129,4	118	168	42,1
- Ispi	2	14	466,3	83	145	75,6
- Suche	0	0	-	0	0	-
- Mauri	1	1	-16,8	22	5	-76,2
- Pejerrey	11	17	55,9	76	115	50,4
- Trucha Natural	5	5	-1,9	72	41	-43,8
- Trucha Crianza	2 429	3 486	43,5	23 686	29 892	26,2
SECTOR PESCA 1/			43,6			26,1

1/ A precios de 2007

FUENTE: DIREPRO - Puno

ELABORACIÓN: BCRP - Scursal Puno

- La **producción de trucha en jaulas flotantes** que representó el 99,2 por ciento del VBP pesquero en setiembre; prácticamente, definió el comportamiento del sector, porque dicha producción creció en 43,5 por ciento, respecto al año pasado. Asimismo, en los primeros nueve meses del año la producción de esta especie aumentó en 26,2 por ciento.
- En cuanto al **resto de especies**, aumentó la extracción de ispi (466,3 por ciento), carachi (129,4 por ciento) y pejerrey (55,9 por ciento); atenuado por la menor pesca de mauri (-16,8 por ciento) y trucha natural (-1,9 por ciento).

El sector minero cayó en 2,1 por ciento en setiembre, esencialmente por la menor producción de plata (-91,9 por ciento). Igualmente, entre enero y setiembre se contrajo en 8,6 por ciento.

Producción Minera 1/

(Var. % real respecto al mismo periodo del año anterior)

	Estructura	Setiembre					Enero - Setiembre			
		Porcentual 2014 2/	2015	2016	Var %	Contribución 3/	2015	2016	Var %	Contribución 3/
Estaño (TMF)	44,4	1 567	1 577	0,6	0,3	14 382	13 961	-2,9	-1,2	
Plomo (TMF)	1,3	122	0	-100,0	-1,4	1 912	657	-65,7	-1,5	
Oro (kg-f)	49,9	360	380	5,5	2,9	3 520	3 325	-5,5	-2,9	
Plata (kg-f)	2,3	351	28	-91,9	-0,8	4 677	1 176	-74,9	-0,9	
Zinc (TMF)	2,1	208	0	-100,0	-3,0	1 964	642	-67,3	-2,0	
SECTOR MINERÍA 2/	100,0			-2,1	-2,1			-8,6	-8,6	

1/ Cifras preliminares

2/ A precios de 2007

3/ En base a la estructura porcentual de similar periodo de 2015

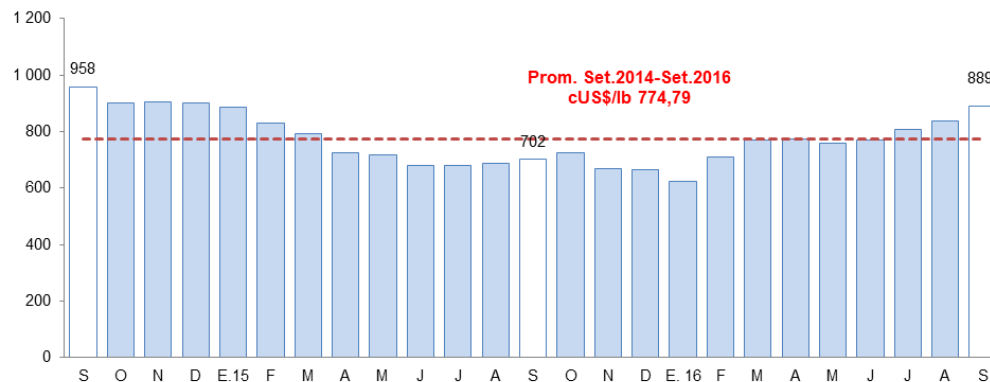
Fuente: MINEM

Elaboración: BCRP, Sucursal Puno

- La caída de la **actividad minera** en setiembre, fue resultado de la menor extracción de plata (-91,9 por ciento) y la producción nula de plomo y zinc; no pudiendo ser contrarrestada por el mayor dinamismo de las empresas productoras de oro y estaño (5,5 y 0,6 por ciento, respectivamente). Asimismo, entre enero y setiembre esta actividad registró una disminución de 8,6 por ciento.
- El precio promedio del estaño en setiembre fue cUS\$/lb. 888,58; mayor en 6,3 por ciento respecto al mes anterior. Sin embargo, el precio del oro (US\$/oz.tr. 1 326.03) cayó en 1,0 por ciento comparado con el mes anterior.

Cotización internacional del estaño

(cUS\$/lb. promedio mensual)



Fuente: Nota Semanal BCRP

La actividad industrial, en setiembre mostró un aumento de 9,5 por ciento interanual, resultado de la mayor producción de cal (9,4 por ciento).

Producción manufacturera 1/

(Variación % real respecto al mismo periodo del año anterior)

	Estructura	Setiembre 2016		Enero – Setiembre	
	Porcentual	Var	Contribución	Var	Contribución
	2014 2/	%	3/	%	3/
MANUFACTURA NO PRIMARIA	100,0	9,5	9,5	17,2	17,2
. Bebida Gaseosas	1,6	-9,6	-0,1	-1,6	0,0
. Pdtos de Panadería	1,1	-31,0	-0,3	-5,0	0,0
. Ladrillos	0,6	-8,8	0,0	1,6	0,0
. Cemento	18,9	-	-	-	-
. Cal (*)	75,7	9,4	9,1	17,9	17,3
. Prendas de Vestir (+)	2,1	44,6	0,7	-8,9	-0,1
. Muebles	0,1	351,9	0,1	302,1	0,1
SECTOR MANUFACTURERA	100,0	9,5	9,5	17,2	17,2

1/ Cifras preliminares

2/ A precios de 2007

3/ En base a la estructura porcentual de similar período de 2015

Fuente: Empresas industriales respectivas, DIREPRO Puno.

Elaboración: BCRP - Sucursal Puno, Departamento de Estudios Económicos.

(*) Información estimada desde octubre 2015

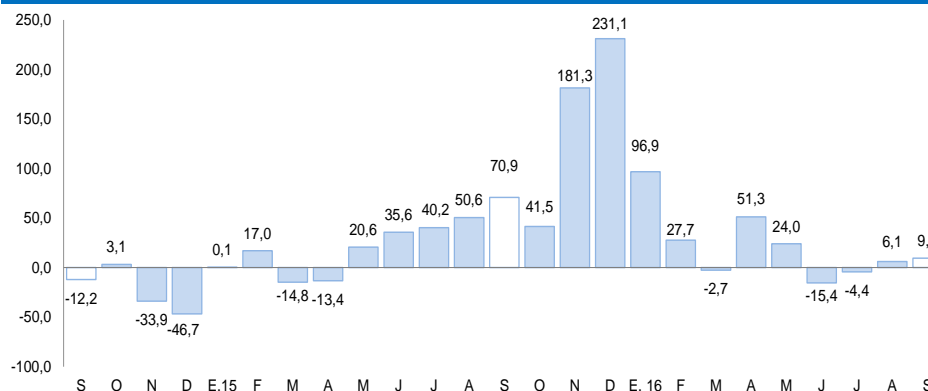
(+) Variaciones calculadas con información de

julio

- El aumento de la **manufactura no primaria** (9,5 por ciento), se sustentó en la mayor producción de cal (9,4 por ciento), así como prendas de vestir, muebles y ladrillos; atenuada en parte por el menor volumen de productos de panadería y bebidas gaseosas.
- En los primeros nueve meses del año, esta actividad acumuló un crecimiento de 17,2 por ciento, debido a la mayor producción de cal (17,9 por ciento), atenuado por la disminución de prendas de vestir y productos de panadería.

Evolución de la manufactura no primaria

(Variación % real respecto al mismo mes del año anterior)



Fuente: Información de empresas, DIREPRO Puno.

Elaboración: BCRP - Sucursal Puno, Departamento de Estudios Económicos.

El empleo formal en las empresas de más de 10 trabajadores, en las ciudades de Puno y Juliaca, en setiembre se incrementó en 0,8 por ciento interanual.

Ciudades de Puno y Juliaca: Índice mensual de empleo en emp. privadas formales de 10 a más trabajadores (Octubre 2010 = 100)

	Setiembre			Enero - Setiembre		
	2015	2016	Var %	2015	2016	Var %
Extractiva 2/	181,9	210,5	15,7	177,1	203,2	14,7
Industria manufacturera	93,1	100,0	7,4	92,7	98,3	6,0
Comercio	165,8	176,3	6,3	165,3	173,0	4,7
Transporte, almacenes y comunicaciones	126,5	127,1	0,5	127,7	127,8	0,1
Servicios 3/	152,5	151,3	-0,8	134,4	144,0	7,1
TOTAL	147,8	149,0	0,8	135,5	143,5	5,9

Nota: La información corresponde al primer día de cada mes

1/ Cifras preliminares

2/ Conformada por las subramas agricultura, pesca y minería

3/ Conformada por las subramas servicios prestados a empresas, restaurantes y hoteles, establecimientos

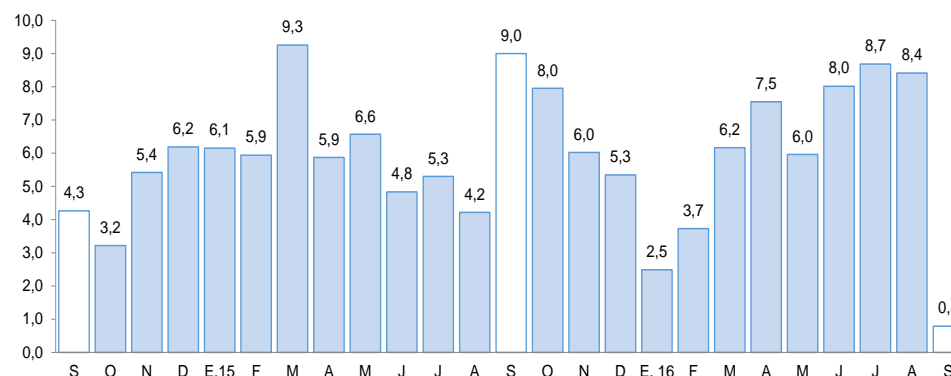
financieros, enseñanza, servicios sociales y comunales, y electricidad, gas y agua

Fuente: MTPE - Encuesta Nacional de Variación del Empleo (ENVME).

Elaboración: BCRP - Sucursal Puno. Departamento de Estudios Económicos.

- El ligero aumento del **empleo formal** en las empresas de más de 10 trabajadores, en las ciudades de Puno y Juliaca (0,8 por ciento), se debió a la mayor captación de trabajadores para los sectores extractivo (15,7 por ciento) e industria manufacturera (7,4 por ciento), en especial para la mayor crianza de truchas y para cubrir plazas en las empresas de producción de cemento y cal; también, aumentó el número de personal del sector comercio (6,3 por ciento) y transporte (0,5 por ciento). Asimismo, se captó menos personal en el sector servicios (-0,8 por ciento), principalmente por la fusión de dos empresas dedicadas a la comercialización de productos alimenticios.

Ciudades de Puno y Juliaca: Evolución del empleo formal urbano (Var.% con respecto a similar mes del año anterior)



Fuente: MTPE

Las exportaciones registraron un crecimiento de 50,8 por ciento interanual. Las exportaciones tradicionales crecieron 55,8 por ciento, mientras, las no tradicionales disminuyeron 61,0 por ciento.

Exportaciones

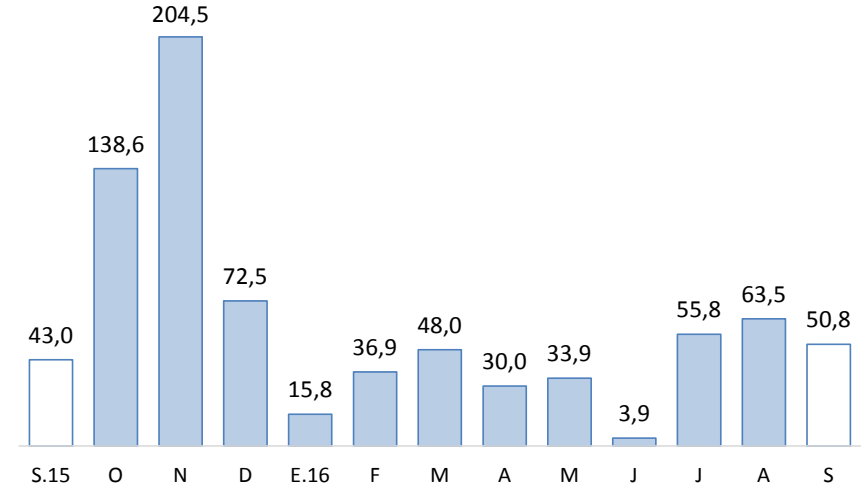
RUBROS	Valor FOB en millones de US\$		Tasa de crecimiento (%)	
	ago-16	set-16	Mes	12 Meses
	Productos Tradicionales	160,8	179,6	11,7
. Agropecuarios	0,7	0,8	7,2	86,6
. Mineros	160,0	178,9	11,8	55,7
Productos No Tradicionales	2,5	2,0	-21,1	-61,0
. Agropecuarios	0,7	0,7	10,8	-48,6
. Pesqueros	0,3	0,4	39,8	-30,7
. Textiles	0,2	0,4	113,6	1,4
. Minería no metálica	1,4	0,4	-70,0	51,7
. Resto de no tradicionales 1/	0,0	0,0	1 114,7	-99,4
Total	163,3	181,6	11,2	50,8

FUENTE: SUNAT.

- En las **exportaciones tradicionales**, que representan el 98,9 por ciento del total, el crecimiento interanual fue resultado del mayor valor exportado de productos mineros (55,7 por ciento), principalmente oro (70,1 por ciento) y estaño (6,1 por ciento).
- Los **principales productos exportados** fueron: oro, estaño, quinua, trucha congelada, cemento y materiales de construcción.

Variación porcentual de las Exportaciones

(Respecto a similar mes del año anterior)



FUENTE: SUNAT.

- En las **exportaciones no tradicionales**, que representan el 1,1 por ciento restante, la disminución interanual se sustenta en la menor exportación del resto de productos no tradicionales (-99,4 por ciento); productos agropecuarios (-48,6 por ciento), en especial quinua excepto para la siembra; y productos pesqueros (-30,7 por ciento), principalmente trucha congelada. Esta disminución fue atenuada por la mayor exportación de productos de minería no metálica (51,7 por ciento), básicamente cemento y materiales de construcción; y productos textiles (1,4 por ciento), especialmente fibras textiles.

El crédito total en la región (S/ 2 974 millones) creció 4,2 por ciento interanual en términos nominales; debido a mayores créditos a personas (7,6 por ciento) y a empresas (2,8 por ciento).

Créditos

	Estructura % Set-16	Saldos en millones de soles con TCF 1/		Tasa de crecimiento (%)	
		Ago-16	Set-16	Mes	12 Meses
Banco de la Nación	4,7	138	139	0,7	11,1
Agrobanco	1,3	37	38	2,9	-7,7
Banca Múltiple	51,1	1 506	1 519	0,9	2,7
Instituciones No Bancarias	42,9	1 257	1 277	1,6	5,7
Financieras	7,0	207	209	1,2	1,2
Cajas Municipales	29,4	862	876	1,6	10,0
Cajas Rurales	6,2	180	184	2,3	64,4
Edpymes	0,3	8	8	4,3	-91,1
TOTAL	100,0	2 938	2 974	1,2	4,2
Empresas	68,9	2 024	2 048	1,2	2,8
Personas	31,1	914	926	1,3	7,6
Consumo	27,6	810	822	1,5	8,3
Hipotecario	3,5	104	104	-0,2	2,0
MN	95,9	2 813	2 853	1,4	6,1
ME	4,1	124	121	-3,0	-26,0
ME (Mill. US\$)		36	35	-3,0	-26,0

1/ TCF = Tipo de Cambio Fijo (S/ 3,41 por US\$).

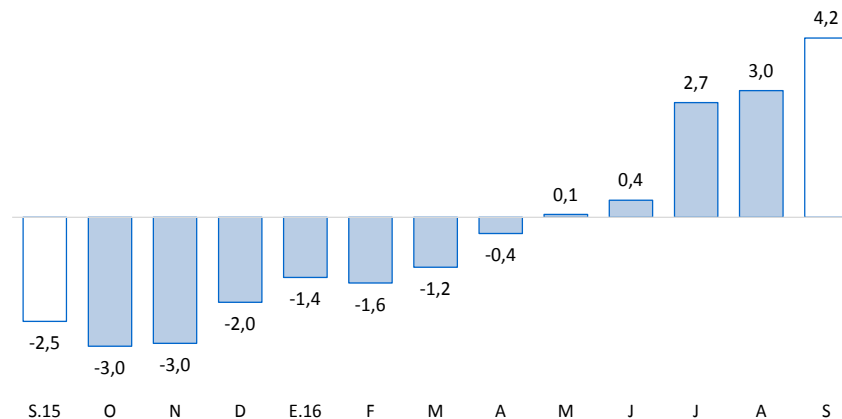
Fuente: SBS y AFP.

Elaboración: BCRP, Sucursal Puno. Departamento de Estudios Económicos.

- La **morosidad**, en agosto fue 6,2 por ciento, 0,9 puntos porcentuales menos respecto al mismo mes de 2015. Cabe destacar, que el mayor incremento en la tasa de morosidad comparado con agosto 2015, fue registrado por las cajas rurales (1,3 puntos porcentuales) y el banco de la Nación (0,2 puntos porcentuales).
- Mientras, se redujeron las tasas de morosidad de las Edpymes (-5,3 puntos porcentuales), banca múltiple (-1,1 puntos porcentuales), cajas municipales (-1,1 puntos porcentuales), Agrobanco (-0,3 puntos porcentuales) y Financieras (-0,2 puntos porcentuales).

Variación porcentual de los Créditos

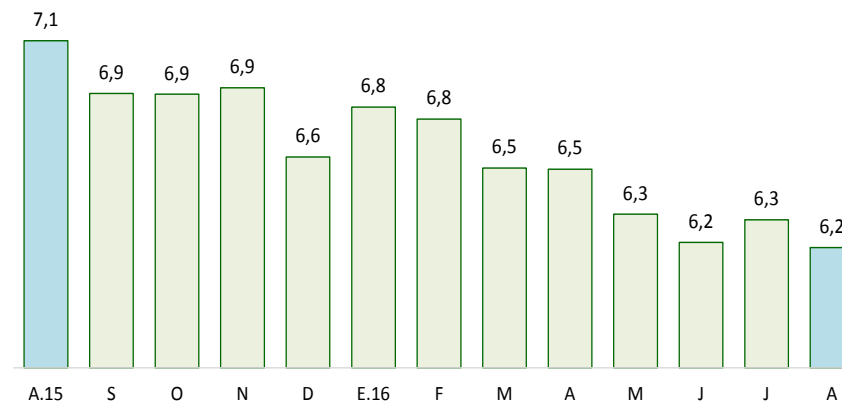
(Respecto a similar mes del año anterior)



Fuente: SBS y AFP.

Tasa de Morosidad

(Porcentaje)



Fuente: SBS y AFP.

Los depósitos en instituciones bancarias y no bancarias (S/ 1 450 millones) crecieron 13,7 por ciento interanual, resultado de mayores depósitos de ahorro (27,3 por ciento) y a la vista (12,4 por ciento); también explicado por incrementos de depósitos en moneda nacional (12,2 por ciento).

Depósitos

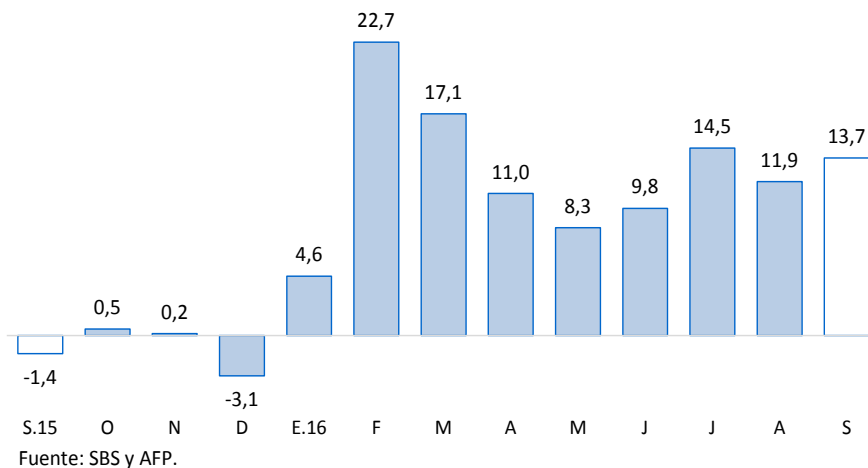
	Estructura %	Saldos en millones de soles con TCF 1/		Tasa de crecimiento (%)	
		Set-16	Ago-16	Mes	12 Meses
Banco de la Nación	23,4	349	339	-2,8	12,2
Banca Múltiple	54,3	775	787	1,6	22,3
Instituciones No Bancarias	22,3	350	323	-7,6	-1,7
Financieras	0,8	11	11	0,4	30,4
Cajas Municipales	15,3	216	222	2,6	15,7
Cajas Rurales	6,3	123	91	-26,3	-29,6
TOTAL	100,0	1 473	1 450	-1,6	13,7
Vista	25,8	371	374	0,9	12,4
Ahorro	44,9	651	651	-0,1	27,3
A plazo	29,3	451	425	-5,9	-1,3
MN	81,1	1 204	1 175	-2,4	12,2
ME	18,9	269	275	1,9	20,5
ME (Mill. US\$)		79	81	1,9	20,5

1/ TCF = Tipo de Cambio Fijo (S/ 3,41 por US\$).

Fuente: SBS y AFP.

Elaboración: BCRP, Sucursal Puno. Departamento de Estudios Económicos.

Variación porcentual de los Depósitos (Respecto a similar mes del año anterior)



La inversión pública aumentó 18,7 por ciento, en términos reales, respecto a similar mes de 2015. Así mismo, de enero a setiembre, creció 22,9 por ciento.

Inversión pública (Millones de soles)

RUBROS	SETIEMBRE			ENERO- SETIEMBRE		
	2015	2016	Var. % real	2015	2016	Var. % real
- Gobierno Nacional	20,3	19,4	-7,6	313,9	381,8	17,1
- Gobierno Regional	11,9	14,7	20,5	83,5	87,1	1,1
- Gobiernos Locales	43,1	58,1	30,6	273,5	385,5	36,2
TOTAL	75,3	92,2	18,7	670,9	854,4	22,9

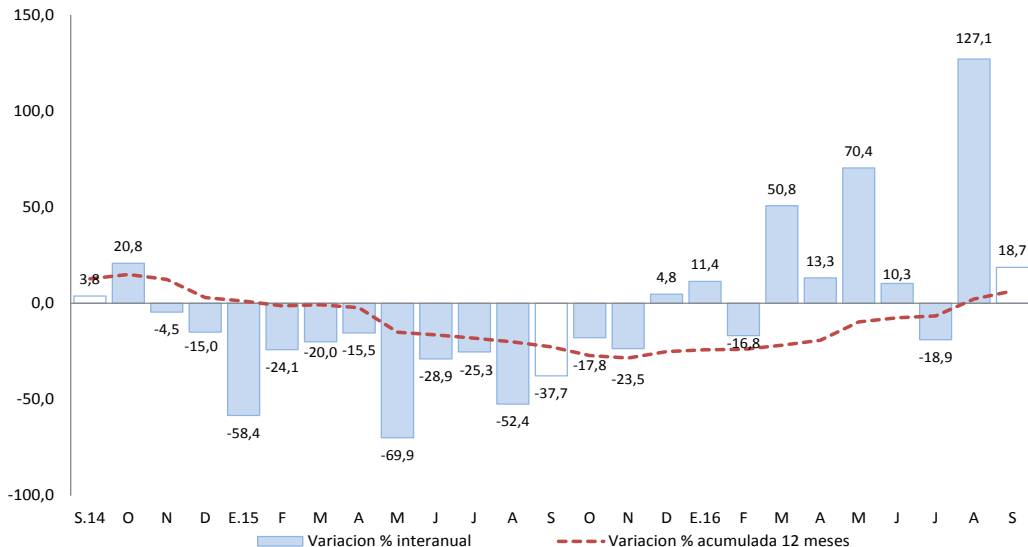
1/ Comprende la formación bruta de capital.

Fuente: MEF.

Elaboración: BCRP - Sucursal Puno, Departamento de Estudios Económicos.

Evolución de la inversión pública

(Var.% real con respecto a similar mes del año anterior)



Fuente: MEF.

En cuanto a los **principales proyectos** que se ejecutaron en el mes de **setiembre**, destacaron:

- La “Construcción y mejoramiento de la carretera desvío Vilquechico - Cojata - Sina - Yanahuaya” con S/ 2,0 millones devengados a cargo del Gobierno Regional;
- El “Mejoramiento del servicio de laboratorio de los centros de cómputo en las escuelas profesionales de la Universidad Nacional del Altiplano” con S/ 1,9 millones devengados a cargo del Gobierno Nacional; y
- El “Mejoramiento del servicio de abastecimiento de productos de primera necesidad en la localidad de Ananea, distrito de Ananea, San Antonio de Putina, Puno” con S/. 1,8 millones devengados a cargo de los Gobiernos Locales.