

BANCO CENTRAL DE RESERVA DEL PERÚ
SUCURSAL PUNO



PUNO: Síntesis de Actividad Económica
Abril 2015^{1,2}

Departamento de Estudios Económicos

El Banco Central de Reserva del Perú (BCRP) ha considerado presentar un conjunto de indicadores sectoriales de actividad económica con la finalidad de poder realizar el seguimiento del desempeño de la economía departamental. Para el sector real, se ha utilizado el Valor Bruto de Producción a precios del año 2007 para los sectores disponibles. Cabe señalar que a partir de enero 2014, el Instituto Nacional de Estadística (INEI) ha realizado el cambio de año base (de 1994 a 2007) para la construcción del Producto Bruto Interno (PBI) nacional, estando en elaboración la desagregación departamental. En la medida que se publique la referida información, el BCRP volvería a elaborar para cada departamento un indicador agregado de actividad económica.

¹ Participaron: Martha Choque Dávalos (martha.choque@bcrp.gob.pe) y Luis Arpi Quilca (luis.arpi@bcrp.gob.pe).

² En este informe se presentan los saldos de los créditos y depósitos al cierre de operaciones de abril 2015. Cabe destacar que los saldos de las cuentas expresadas en moneda extranjera se valúan al tipo de cambio constante de diciembre de 2014 (S/. 2,98 por dólar), a fin de aislar el efecto de la valuación cambiaria sobre los saldos en dicha moneda.

ÍNDICE

	<i>Página</i>
RESUMEN EJECUTIVO	3
I. ACTIVIDAD PRODUCTIVA	5
1. Actividad primaria.....	5
1.1 Sector agropecuario.....	5
1.2 Sector pesca.....	6
1.3 Sector minería.....	7
2. Otros indicadores sectoriales.....	8
2.1 Sector manufactura.....	8
2.2 Arribos a los establecimientos de hospedaje.....	9
II. ASPECTOS LABORALES	10
3. Empleo.....	10
III. SECTOR EXTERNO	11
4. Exportaciones.....	11
5. Importaciones.....	12
IV. CRÉDITO Y DEPÓSITOS²	13
6. Crédito.....	13
7. Depósitos.....	15
V. EJECUCIÓN DEL PRESUPUESTO PÚBLICO	17
8. Ingresos del Gobierno Nacional.....	17
9. Gasto corriente no financiero.....	17
9.1 Gasto corriente no financiero.....	18
9.2 Inversión pública.....	18
VI. ANEXOS	20

RESUMEN EJECUTIVO

Principales hechos de importancia

- La evolución de la **actividad primaria**, en términos anuales, en abril fue positiva; debido al crecimiento de los sectores agropecuario (8,6 por ciento) y minería (9,9 por ciento), atenuado por la contracción del sector pesca (-12,7 por ciento),
- En cuanto a los **otros indicadores de actividad económica** en la región, crecieron las exportaciones de bienes (36,6 por ciento), el arribo a establecimientos de hospedaje (11,2 por ciento), el empleo formal en las empresas de más de 10 trabajadores en las ciudades de Puno y Juliaca (5,9 por ciento) y el crédito total (1,6 por ciento); atenuado por la disminución de la inversión pública (-15,4 por ciento) y la producción industrial (-13,3 por ciento).

Actividad primaria

- El **sector agropecuario** mostró un crecimiento de 8,6 por ciento interanual en abril, obedeciendo a la mayor producción agrícola (9,3 por ciento) y el moderado crecimiento de la producción pecuaria (0,9 por ciento). Durante los cuatro primeros meses del año el sector creció en 7,6 por ciento.
- El **sector pesca** registró una caída de 12,7 por ciento, resultado de la menor producción de trucha criada en jaulas flotantes (-12,6 por ciento). En el acumulado de los cuatro primeros meses del año el sector creció en 6,9 por ciento.
- La **actividad minera** se recuperó en 9,9 por ciento por ciento interanual, debido a la mayor extracción de estaño (15,1 por ciento), oro (2,9 por ciento) y zinc (62,0 por ciento). Entre enero y abril el sector acumuló una caída de 9,4 por ciento.

Otros indicadores de actividad económica

- La **producción manufacturera** presentó una disminución de 13,3 por ciento interanual en abril, principalmente por la producción nula de cemento (-100 por ciento), atenuado en parte por la mayor producción de cal (16,9 por ciento). Asimismo, entre enero y abril este sector acumuló una caída de 3,5 por ciento.
- Los **arribos a los establecimientos de hospedaje** fueron mayores en 11,2 por ciento interanual en abril, por la mayor afluencia de turistas nacionales (31,0 por ciento), atenuado por la menor afluencia de extranjeros (-9,6 por ciento). Entre enero y abril el sector acumuló un crecimiento de 8,0 por ciento.
- El **empleo formal** en las empresas de más de 10 trabajadores en las ciudades de Puno y Juliaca creció en 5,9 por ciento, debido principalmente a la mayor contratación de personal en los sectores extractivos (10,5 por ciento) y servicios (7,0 por ciento).
- Las **exportaciones** de Puno realizadas por diferentes zonas de embarque sumaron US\$ 96,1 millones en abril, superior en 36,6 por ciento interanual, resultado de las mayores ventas de **productos tradicionales** (36,0 por ciento) y **no tradicionales** (85,5 por ciento).
- El **crédito directo total** en la región (S/.2 860 millones) creció 1,6 por ciento, en términos nominales, respecto a igual mes de 2014. Los créditos **hipotecario** y de **consumo** registraron aumentos de 12,0 y 4,0 por ciento, respectivamente.

- Por su parte, la **inversión pública** (S/. 165,1 millones) se contrajo en 15,4 por ciento interanual, en términos reales; por la menor inversión del Gobierno Regional (-42,9 por ciento), Gobiernos Locales (-39,5 por ciento) y Gobierno Nacional (-5,4 por ciento).

CUADRO N°1
PUNO: OTROS INDICADORES DE ACTIVIDAD ECONÓMICA
 (Variación % respecto a similar periodo del año anterior)

	Nov.14	Dic.14	Ene.15	Feb.15	Mar.15	Abr.15
Producción industrial 1/	↓ -33,9	↓ -46,7	↑ 0,1	↑ 17,0	↓ -14,8	↓ -13,3
Arribos establec. de hospedaje	↑ 2,5	↑ 6,0	↑ 11,6	↑ 0,2	↑ 10,4	↑ 11,2
Empleo formal urbano 2/	↑ 6,9	↑ 6,2	↑ 6,1	↑ 5,9	↑ 9,3	↑ 5,9
Exportaciones	↓ -39,3	↑ 77,3	↑ 24,3	↑ 21,3	↑ 8,9	↑ 36,6
Crédito total 3/	↑ 6,5	↑ 4,3	↑ 3,2	↑ 2,2	↑ 1,8	↑ 1,6
Crédito de consumo 3/	↑ 8,6	↑ 7,6	↑ 7,2	↑ 6,8	↑ 3,8	↑ 4,0
Crédito hipotecario 3/	↑ 10,6	↑ 13,4	↑ 13,3	↑ 11,8	↑ 11,8	↑ 12,0
Inversión pública 1/	↓ -4,5	↓ -7,9	↓ -58,4	↓ -24,1	↓ -20,0	↓ -15,4

1/ En términos reales.

2/ En empresas de 10 a más trabajadoras situadas en las ciudades de Puno y Juliaca

3/ En términos nominales

Fuentes: BCRP - Sucursal Puno, MTPE, Mincetur, SBS y MEF.

I. ACTIVIDAD PRODUCTIVA

1. Actividad primaria

1.1 Sector agropecuario

- El sector agropecuario creció en 8,6 por ciento interanual en abril, debido a la mayor producción agrícola (9,3 por ciento) y el moderado crecimiento de la producción pecuaria (0,9 por ciento). Durante los cuatro primeros meses del año, el sector acumuló un crecimiento de 7,6 por ciento, resultado de la mayor producción agrícola (9,6 por ciento) y pecuaria (1,1 por ciento).
- En abril como es habitual, en la actividad agrícola, la principal labor es la cosecha de cultivos transitorios, habiendo aumentado éstas en 6,0 por ciento interanual; lo que también estuvo relacionado con el crecimiento de la actividad (9,3 por ciento), observándose mayores niveles de producción en los cultivos de avena forrajera (18,1 por ciento), cebada grano (14,4 por ciento), quinua (13,9 por ciento) y papa (8,3 por ciento) entre otros. De manera similar, en los cuatro meses transcurridos del año, la actividad agrícola registró un comportamiento positivo de 9,6 por ciento.

CUADRO N° 2
SECTOR AGROPECUARIO 1/
(Miles de toneladas)

Subsectores	Estructura Porcentual 2013 2/	Abril				Enero - Abril			
		2014	2015	Var.%	Contribución 3/	2014	2015	Var.%	Contribución 3/
AGRÍCOLA 2/	69,3			9,3	8,6	-	-	9,6	7,4
Orientada al mercado interno 2/	69,3			9,3	8,6			9,6	7,4
Quinua	3,2	23,7	27,0	13,9	1,0	23,8	27,3	14,7	0,7
Cebada Grano	1,5	9,8	11,2	14,4	0,2	9,9	11,3	14,3	0,2
Papa	26,1	332,6	360,1	8,3	3,1	373,3	412,5	10,5	3,1
Oca	1,3	16,6	16,8	1,6	0,0	16,8	17,0	1,1	0,0
Haba	1,3	5,8	5,3	-7,6	-0,1	7,8	7,9	1,7	0,0
Avena Forrajera	13,0	691,0	816,0	18,1	3,9	708,3	837,6	18,3	2,7
Cebada Forrajera	3,6	171,4	180,9	5,6	0,3	174,1	184,9	6,2	0,2
Café	2,9	0,5	0,4	-19,7	-0,1	0,5	0,4	-19,2	-0,1
Alfalfa	7,6	243,2	251,7	3,5	0,3	586,8	608,0	3,6	0,4
Otros Pastos Cultivados	3,5	48,2	47,8	-0,9	0,0	99,4	99,8	0,4	0,0
Otros cultivos 2/	5,3	17,1	17,3	0,8	0,0	20,5	21,1	2,9	0,1
PECUARIA 2/	30,7			0,9	0,1	-	-	1,1	0,3
Carne de vacuno 4/	8,0	2,3	2,3	1,4	0,0	6,7	6,8	1,6	0,1
Carne de ovino 4/	3,3	1,1	1,1	1,6	0,0	2,9	3,0	1,1	0,0
Carne de alpaca 4/	1,3	0,7	0,7	1,5	0,0	1,9	1,9	1,0	0,0
Leche 4/	6,7	12,6	12,9	2,5	0,1	47,1	47,8	1,6	0,1
Lana de ovino 4/	1,8	0,0	0,0	-	-	3,7	3,7	1,5	0,0
Fibra de alpaca 4/	4,5	0,0	0,0	-	-	0,9	0,9	-0,1	0,0
Otros pdtos pecuarios 2/	5,1	5,5	5,3	-3,9	-0,1	17,6	17,6	0,4	0,0
SECTOR AGROPECUARIO 2/	100,0			8,6	8,6			7,6	7,6

1/ Cifras preliminares

2/ Millones de soles - A precios de 2007

3/ En base a la estructura de similar período de 2014

4/ Peso neto

Fuente: Dirección Regional de Agricultura - Puno

Elaboración: BCRP, Sucursal Puno. Departamento de Estudios Económicos

- La producción pecuaria, en abril, registró un crecimiento de 0,9 por ciento interanual, debido a la mayor producción de leche (2,5 por ciento), carne de ovino (1,6 por ciento), carne de alpaca

(1,5 por ciento) y carne de vacuno (1,4 por ciento), atenuado en parte por la menor producción de otros productos pecuarios (-3,9 por ciento). De enero a abril, este subsector creció en 1,1 por ciento.

- En cuanto al avance de las siembras, correspondiente a la actual campaña agrícola (2014/2015), continúa sin variación desde el mes de enero, porque la región se encuentra en período de estiaje.

CUADRO N° 3
SUPERFICIE SEMBRADA 1/
(Hectáreas)

	Campaña Agrícola 2/		Variación	
	2013/2014	2014/2015	Absoluta	Porcentual
CULTIVOS TRANSITORIOS	236 724	243 626	6 902	2,9
Quinua	32 929	34 640	1 711	5,2
Cebada Grano	27 165	27 091	-74	-0,3
Papa	55 433	57 438	2 005	3,6
Oca	3 799	3 774	-25	-0,7
Haba	10 563	10 769	206	2,0
Avena Forrajera	59 946	62 212	2 266	3,8
Cebada Forrajera	19 102	19 102	0	0,0
Otros cultivos transitorios	27 787	28 600	813	2,9
CULTIVOS PERMANENTES	3 981	5 793	1 812	45,5
Café	10	0	-10	-100,0
Alfalfa	3 651	5 321	1 670	45,7
Otros Pastos Cultivados	315	462	147	46,7
Otros cultivos permanentes	5	10	5	100,0
Total	240 705	249 419	8 714	3,6

1/ Cifras preliminares

2/ De agosto a abril

Fuente: Dirección Regional de Agricultura - Puno

Elaboración: BCRP, Sucursal Puno. Departamento de Estudios Económicos

1.2 Sector pesca

- El sector pesca, en abril presentó una caída de 12,7 por ciento, respecto a similar mes de 2014, debido principalmente a la menor en la producción de trucha criada en jaulas flotantes (-12,6 por ciento) destinada al consumo nacional y regional; aunándose a ello, la disminución de la pesca de carachi (-59,6 por ciento) y pejerrey (-50,3 por ciento), debido a la sobrepesca que está provocando la disminución progresiva de especies nativas en los últimos meses.
- En los primeros cuatro meses del año, el sector acumuló un crecimiento de 6,9 por ciento interanual, definido casi en su totalidad por la mayor producción de trucha en jaulas flotantes (7,2 por ciento); aunque también se registró el incremento de la pesca de ispi (632,2 por ciento) y trucha natural (25,7 por ciento), pero no contribuyeron significativamente al resultado final.

CUADRO N° 4
SECTOR PESCA
(En toneladas)

	Abril			Enero - Abril		
	2014	2015	Var %	2014	2015	Var %
Consumo Humano Directo	3 385	2 953	-12,8	10 280	10 955	6,6
- Boga	0	0	-	0	0	-
- Carachi	35	14	-59,6	133	54	-59,2
- Ispi	1	14	2134,9	8	58	632,2
- Suche	0	0	-	0	0	-
- Mauri	0	1	73,1	3	2	-27,5
- Pejerrey	16	8	-50,3	55	27	-51,2
- Trucha Natural	7	10	48,5	25	32	25,7
- Trucha Crianza	3 327	2 907	-12,6	10 056	10 782	7,2
SECTOR PESCA 1/			-12,7			6,9

1/ A precios de 2007

FUENTE: Dirección Regional de la Producción - Puno

Elaboración: BCRP, Sucursal Puno. Departamento de Estudios Económicos

1.3 Sector minería

- En abril, la actividad minera presentó una recuperación de 9,9 por ciento, respecto a su similar del año anterior, como resultado de la mayor extracción de estaño (15,1 por ciento), plomo (235,9 por ciento), oro (2,9 por ciento) y zinc (62,0 por ciento); atenuado por la menor extracción de plata (-41,8 por ciento).

CUADRO N° 6
SECTOR MINERÍA 1/

(Variación % real respecto a similar período del año anterior)

	Estructura	Abril				Enero - Abril			
		Porcentual 2013 2/	2014	2015	Var %	Contribución 3/	2014	2015	Var %
Estaño (TMF)	46,7	1 438	1 654	15,1	5,6	7 212	6 230	-13,6	-5,7
Plomo (TMF)	1,3	95	319	235,9	2,5	417	984	136,1	1,4
Oro (kg-f)	46,3	415	427	2,9	1,6	1 703	1 550	-9,0	-4,7
Plata (kg-f)	3,0	1 304	758	-41,8	-1,3	5 151	3 153	-38,8	-1,1
Zinc (TMF)	2,7	181	293	62,0	1,5	779	995	27,7	0,7
SECTOR MINERÍA 2/	100,0			9,9	9,9			-9,4	-9,4

1/ Cifras preliminares

2/ A precios de 2007

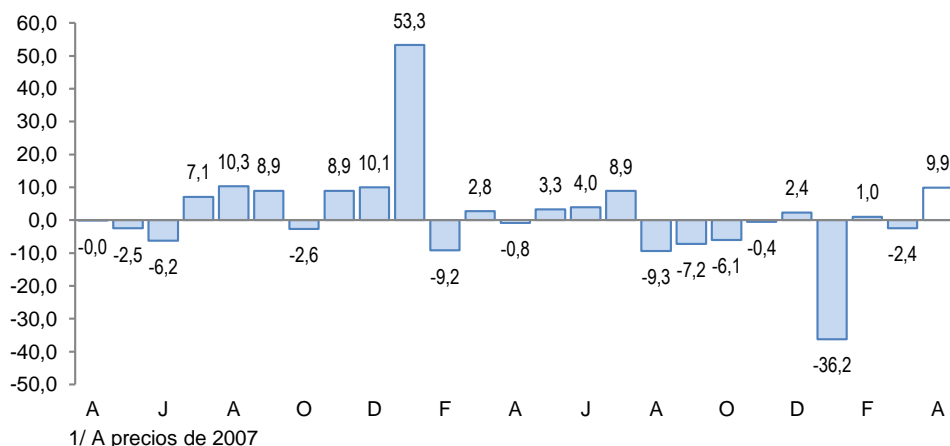
3/ En base a la estructura porcentual de similar período de 2014

Fuente: Ministerio de Energía y Minas

Elaboración: BCRP, Sucursal Puno. Departamento de Estudios Económicos

- En el acumulado de los primeros cuatro meses del año, la actividad minera registró una contracción de 9,4 por ciento interanual, lo que se debió principalmente a la caída en la extracción de estaño (-13,6 por ciento), oro (-9,0 por ciento) y plata (-38,8 por ciento); siendo mayor la extracción de plomo (136,1 por ciento) y zinc (27,7 por ciento).

GRÁFICO N°1
PUNO: EVOLUCIÓN DE LA PRODUCCIÓN MINERA
 (Variación % real respecto a similar mes del año anterior)



- En abril, el precio promedio del estaño fue cUS\$/lb 725,09 menor en 8,4 por ciento respecto al mes anterior. En el caso del precio de la onza troy de oro fue de US\$ 1197,9 mayor en 1,6 por ciento comparado con el mes anterior.

2. Otros indicadores sectoriales

2.1 Sector manufactura

- En abril, el desempeño de la actividad manufacturera, mostró una caída de 13,3 por ciento interanual; resultado de la producción nula de cemento (-100 por ciento), atenuado en parte por la mayor producción de cal (16,9 por ciento).
- En los cuatro primeros meses del año, esta actividad acumuló una caída de 3,5 por ciento, al igual que el mes, por la producción nula de cemento y el aumento de cal (59,0 por ciento), por el cambio de línea de producción de la empresa Cemento Sur.

CUADRO N° 7
SECTOR MANUFACTURA 1/
 (Variación % real respecto a similar período del año anterior)

	Estructura Porcentual 2013 2/	Abril 2015		Enero - Abril 2015	
		Var %	Contribución 3/	Var %	Contribución 3/
MANUFACTURA NO PRIMARIA	100,0	-13,3	-13,3	-3,5	-3,5
. Bebida Gaseosas	1,9	-35,6	-0,4	-19,3	-0,3
. Pdtos de Panadería	1,0	20,3	0,2	35,8	0,3
. Ladrillos	0,7	56,8	0,2	10,5	0,1
. Cemento	44,7	-100,0	-22,0	-100,0	-37,1
. Cal	49,2	16,9	12,2	59,0	34,6
. Prendas de Vestir	2,4	-90,7	-3,5	-91,3	-1,1
. Muebles	0,1	23,5	0,0	-45,3	0,0
SECTOR MANUFACTURA	100,0	-13,3	-13,3	-3,5	-3,5

1/ Cifras preliminares

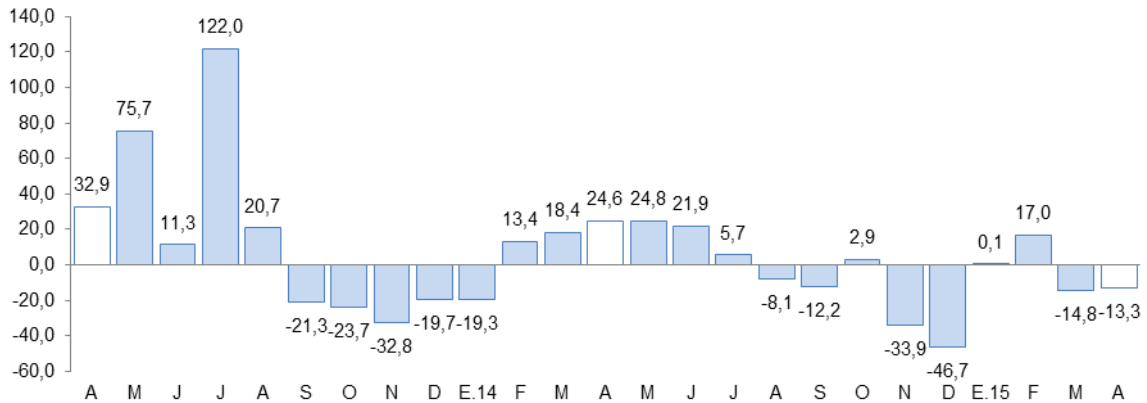
2/ A precios de 2007

3/ En base a la estructura porcentual de similar período de 2014

FUENTE: Empresas industriales respectivas, Dirección Regional de la Producción

Elaboración: BCRP, Sucursal Puno. Departamento de Estudios Económicos

GRÁFICO N°2
PUNO: EVOLUCIÓN DE LA PRODUCCIÓN MANUFACTURERA NO PRIMARIA
 (Variación % real respecto a similar mes del año anterior)

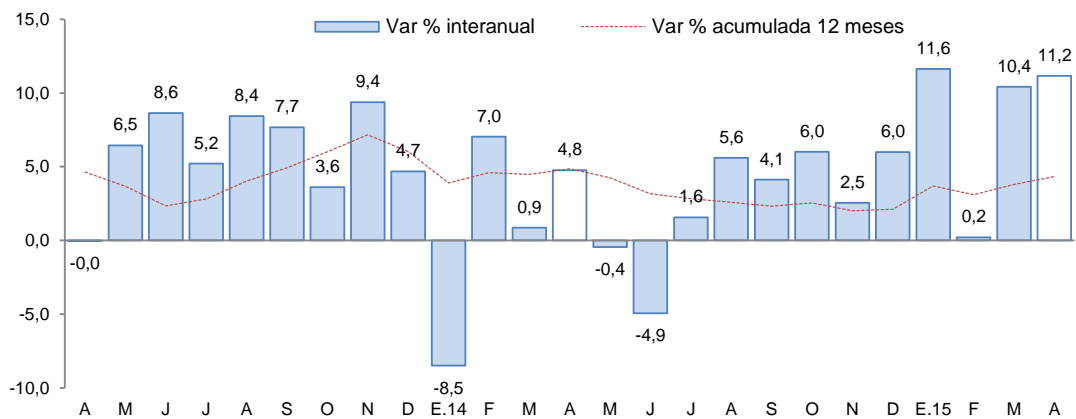


Fuente: BCRP, Sucursal Puno en base a información de empresas y Dirección Regional de Producción

2.2 Arribos a los establecimientos de hospedaje

- El número de arribos de turistas a los establecimientos de hospedaje (68 392) en la región se incrementó en 11,2 por ciento interanual en abril, lo que se traduce en un ritmo de crecimiento mayor al registrado en similar mes de 2014 (4,8 por ciento). El resultado presentado obedeció al incremento del arribo de turistas nacionales (31,0 por ciento), atenuado por la menor afluencia de turistas extranjeros (-9,6 por ciento).
- Igualmente, en los cuatro primeros meses del año, esta actividad acumuló un crecimiento de 8,0 por ciento interanual, por el aumento de turistas nacionales (21,3 por ciento) y la disminución de extranjeros (-11,4 por ciento).

GRÁFICO N°3
PUNO: EVOLUCIÓN DE ARRIBOS A ESTABLECIMIENTOS DE HOSPEDAJE
 (Variación %)



Fuente: Encuesta Mensual a Establecimientos de Hospedaje Temporal - MINCETUR

II. ASPECTOS LABORALES

3. Empleo

- El empleo en las ciudades de Puno y Juliaca, en empresas privadas formales de 10 a más trabajadores, aumentó 5,9 por ciento interanual en abril, debido a la mayor captación de trabajadores en el sector extractivo (10,5 por ciento), principalmente en una empresa de crianza de truchas; también aumentó el empleo en el sector servicios (7,0 por ciento), especialmente en una entidad financiera en reestructuración. Los demás sectores, también presentaron una tendencia positiva en la contratación de personal: comercio en 4,4 por ciento, industria manufacturera en 1,2 por ciento, y transporte, almacenes y comunicaciones en 0,9 por ciento.
- En los cuatro primeros meses del año, el empleo acumuló un crecimiento de 6,8 por ciento, debido principalmente al incremento de empleo en los sectores servicios (8,5 por ciento) y extractivo (6,1 por ciento).

CUADRO N° 7

CIUDAD DE PUNO: ÍNDICE MENSUAL DE EMPLEO EN EMPRESAS PRIVADAS FORMALES DE 10 Y MÁS TRABAJADORES POR RAMA DE ACTIVIDAD ECONÓMICA 1/

(Octubre 2010 = 100)

	Abril			Enero - Abril		
	2 014	2 015	Var %	2 014	2 015	Var %
Extractiva 2/	162,9	180,0	10,5	162,9	172,9	6,1
Industria manufacturera	92,0	93,1	1,2	92,3	91,9	-0,4
Comercio	158,6	165,6	4,4	158,6	165,2	4,2
Transporte, almacenes y comunicaciones	126,9	128,1	0,9	126,2	129,6	2,7
Servicios 3/	126,0	134,8	7,0	101,2	109,8	8,5
TOTAL	128,4	136,0	5,9	111,3	118,9	6,8

Nota: La información corresponde al primer día de cada mes

1/ Cifras preliminares

2/ Conformada por las subramas agricultura, pesca y minería

3/ Conformada por las subramas servicios prestados a empresas, restaurantes y hoteles, establecimientos financieros, enseñanza, servicios sociales y comunales, y electricidad, gas y agua

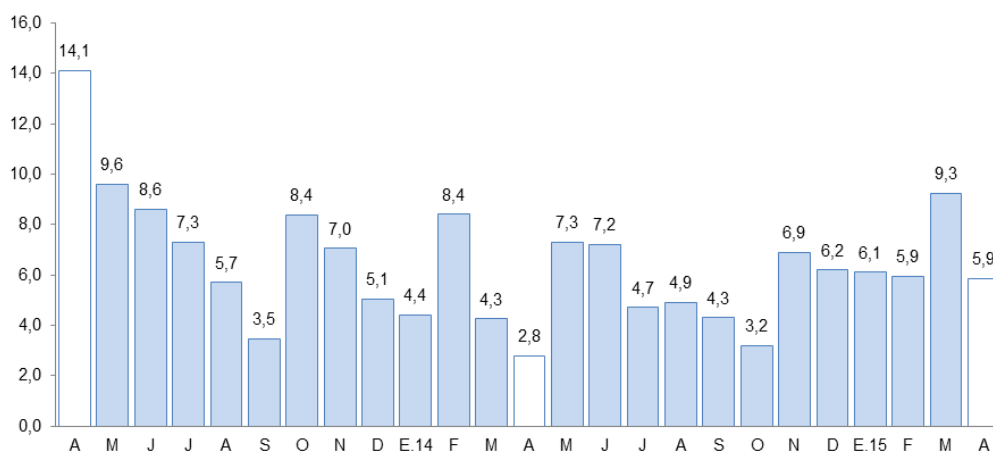
Fuente: MTPE - Encuesta Nacional de Variación del Empleo (ENVME)

Elaboración: BCRP, Sucursal Puno. Departamento de Estudios Económicos

GRÁFICO N°4

CIUDADES DE PUNO Y JULIACA: EVOLUCIÓN DEL EMPLEO FORMAL URBANO EN EMPRESAS DE MÁS DE 10 TRABAJADORES

(Variación % respecto a similar mes del año anterior)



Fuente: Ministerio de Trabajo y Promoción del Empleo

III. SECTOR EXTERNO

4. Exportaciones

- Las exportaciones de Puno sumaron en abril US\$ 96,1 millones, 36,6 por ciento mayor, respecto a igual mes del pasado año. Las exportaciones tradicionales crecieron en 36,0 por ciento, y las no tradicionales aumentaron en 85,5 por ciento.

CUADRO N° 8
PUNO: EXPORTACIONES POR GRUPO DE PRODUCTOS

RUBROS	Valor FOB en millones de US\$				Tasa de crecimiento (%)		
	mar-15	abr-15	ene-abr 14	ene-abr 15	Mes	12 Meses	Acum.
Productos Tradicionales	82,6	94,5	293,8	362,4	14,5	36,0	23,4
. Agropecuarios	0,0	0,0	3,2	0,0	0,0	-99,6	-100,0
. Mineros	82,6	94,5	290,6	362,4	14,5	36,6	24,7
Productos No Tradicionales	1,6	1,5	5,7	4,6	-6,7	85,5	-19,1
. Agropecuarios	0,6	0,1	3,5	1,0	-91,6	-87,0	-73,0
. Pesqueros	0,2	0,5	1,8	1,3	187,9	50,8	-27,0
. Textiles	0,6	0,4	0,2	1,5	-28,5	873,6	647,5
. Resto de no tradicionales 1/	0,2	0,5	0,1	0,8	126,9	9 548,3	525,7
Total	84,2	96,1	299,4	367,1	14,1	36,6	22,6

1/ Productos maderos y papeles, químicos, minería no metálicos, sidero metalúrgicos y joyería, metal mecánicos, sombreros de punto, fundas, instrumentos musicales, pieles y sus manufacturas.

FUENTE: SUNAT. www.sunat.gob.pe

- En las exportaciones tradicionales (US\$ 94,5 millones), el crecimiento interanual se debe principalmente, al mayor valor exportado de productos mineros (36,6 por ciento); especialmente oro (255,9 por ciento), atenuado por la menor exportación de estaño (-44,5 por ciento). Las exportaciones tradicionales representan el 98,4 por ciento del total exportado.
- En las exportaciones no tradicionales (US\$ 1,5 millones), el incremento interanual se sustenta esencialmente, en la mayor exportación de productos textiles (8,7 veces más), principalmente fibras textiles; productos pesqueros (50,8 por ciento), en especial de trucha congelada; y productos de minería no metálica, principalmente cemento y materiales de construcción. Este crecimiento fue atenuado por la menor exportación de productos agropecuarios (-87,0 por ciento); principalmente quinua excepto para la siembra (-96,3 por ciento). Las exportaciones no tradicionales, en conjunto representan el 1,6 por ciento del total exportado.
- De enero a abril de 2015, las exportaciones acumularon un valor de US\$ 367,1 millones, 22,6 por ciento mayor al valor exportado en igual periodo del pasado año. Las exportaciones tradicionales presentaron un crecimiento de 23,4 por ciento; y las exportaciones no tradicionales disminuyeron en 19,1 por ciento.
- En el acumulado de exportaciones tradicionales (US\$ 362,4 millones), se observó un crecimiento en la exportación de productos mineros (24,7 por ciento), atenuado por la exportación nula de productos agropecuarios (-100 por ciento). En los productos mineros destaca la mayor exportación de oro (159,1 por ciento), atenuada por la menor exportación de estaño (-37,1 por ciento).
- Por su parte, en el acumulado de productos no tradicionales (US\$ 4,6 millones), la disminución fue explicada por la menor exportación de productos agropecuarios (-73,0 por ciento) y productos pesqueros (-27,0 por ciento). En los productos agropecuarios fue importante la menor exportación de la quinua excepto para la siembra (-79,4 por ciento); y en los pesqueros, la menor exportación de trucha congelada (-27,0 por ciento). Esta disminución fue atenuada por la mayor exportación de productos textiles (6,5 veces más), principalmente de fibras textiles.

- El destino de las exportaciones se concentra en el bloque económico europeo que adquieren, en conjunto, el 73,5 por ciento del total exportado; siendo el principal mercado Suiza con el 60,3 por ciento, seguido por los Países Bajos (5,1 por ciento) y España (2,7 por ciento). En otros bloques fueron importantes las exportaciones hacia Estados Unidos (19,0 por ciento), Canadá (5,0 por ciento) y Japón (1,0 por ciento). Los principales productos exportados fueron: oro, estaño, trucha congelada, fibras textiles, cemento y materiales de construcción.

5. Importaciones

- Las importaciones en abril fueron de US\$ 19,5 millones, 36,3 por ciento menor, respecto a igual mes del año pasado; habiendo disminuido la importación de bienes de consumo (-44,7 por ciento), insumos (-30,9 por ciento) y bienes de capital (-19,1 por ciento).
- Se destaca la participación de los insumos para la agricultura (54,2 por ciento), alimentos y bebidas (26,9 por ciento), e insumos para la industria (9,3 por ciento) dentro del total de importaciones de abril.
- De enero a abril de 2015, las importaciones acumularon un valor de US\$ 69,6 millones, 42,5 por ciento menor al valor exportado en igual periodo del pasado año. Donde se observa reducciones en la importación de bienes de consumo (-48,4 por ciento), insumos (-39,0 por ciento) y bienes de capital (-25,6 por ciento).

CUADRO N° 9
PUNO: IMPORTACIONES SEGÚN USO O DESTINO ECONÓMICO

RUBROS	Valor FOB en millones de US\$				Tasa de crecimiento (%)		
	mar-15	abr-15	ene-abr 14	ene-abr 15	Mes	12 Meses	Acum.
Bienes de Consumo	5,5	6,7	47,2	24,4	22,1	-44,7	-48,4
. Alimentos y Bebidas	4,8	5,2	45,0	21,6	9,2	-54,8	-52,0
. Productos Farmacéuticos	0,2	0,3	0,8	0,5	90,6	161,9	-38,6
. Otros 1/	0,5	1,1	1,4	2,3	120,2	196,2	63,6
Insumos	8,4	12,6	71,9	43,8	50,8	-30,9	-39,0
. Combustibles y Lubricantes	0,1	0,2	0,3	0,4	218,0	13,9	34,8
. Insumos para la Agricultura	5,5	10,6	58,6	34,9	91,8	-21,7	-40,5
. Insumos para la Industria	2,8	1,8	13,0	8,5	-34,7	-60,2	-34,3
Bienes de Capital	0,8	0,2	1,8	1,4	-79,9	-19,1	-25,6
. Maquinaria y Equipo	0,8	0,0	0,3	1,0	-93,5	12,0	208,9
. Materiales de Construcción	0,0	0,1	1,0	0,2	86,9	-57,5	-74,9
. Otros 2/	0,0	0,0	0,5	0,1	0,0	472,3	-83,3
Total	14,7	19,5	120,9	69,6	33,0	-36,3	-42,5

1/ Otros: Utensilios Domésticos y Electrodom. y Veh. Uso Part.

2/ Otros: Partes y Piezas y Herramientas

FUENTE: SUNAT. www.sunat.gob.pe

IV. CRÉDITO Y DEPÓSITOS²

6. Crédito

- El crédito registró un aumento de 1,6 por ciento interanual en abril, significando un ritmo de crecimiento menor al registrado en similar mes de 2014 (13,3 por ciento).
- Según tipo de moneda, el 94,0 por ciento del crédito total (S/. 2 689 millones) fue otorgado en moneda nacional, habiendo aumentado en 0,1 por ciento, respecto al mes anterior; asimismo, aumentó en 2,8 por ciento, interanual. Mientras que, el crédito otorgado en moneda extranjera (US\$ 58 millones) disminuyó en 3,0 por ciento en el mes, y en 14,8 por ciento en 12 meses.

**CUADRO N° 10
PUNO: CRÉDITOS**

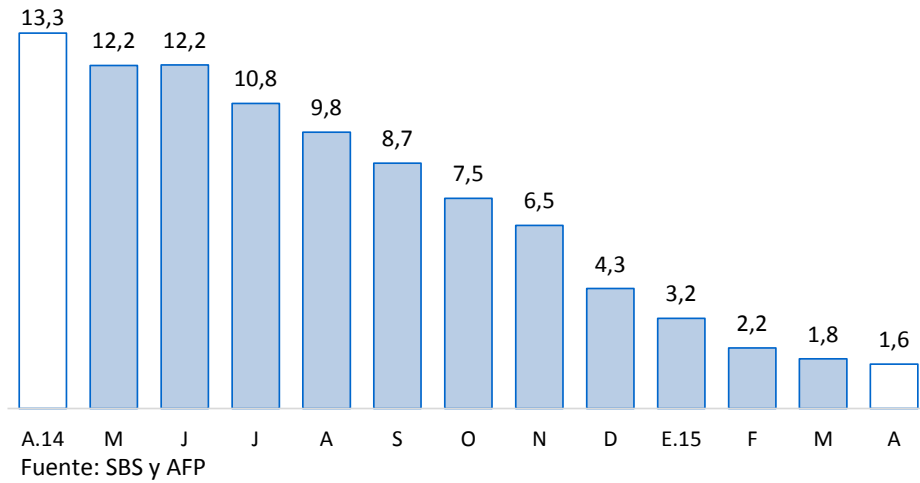
	Saldos en millones de nuevos soles		Tasa de crecimiento (%)	
	Mar-15	Abr-15	Mes	12 Meses
Banco de la Nación	120	121	0,8	15,0
Agrobanco	45	45	0,4	-0,1
Banca Múltiple	1 454	1 447	-0,4	38,5
Instituciones No Bancarias	1 245	1 247	0,2	-23,0
Financieras	180	181	0,6	-66,8
Cajas Municipales	792	799	0,8	0,3
Cajas Rurales	150	147	-1,8	1,8
Edpymes	124	121	-2,3	-11,4
TOTAL	2 863	2 860	-0,1	1,6
Empresas	2 068	2 061	-0,3	0,4
Personas	796	799	0,5	4,8
Consumo	705	709	0,6	4,0
Hipotecario	90	90	-0,2	12,0
MN	2 686	2 689	0,1	2,8
ME	177	171	-3,0	-14,8
ME (Mill. US\$)	59	58	-3,0	-14,8

Fuente: SBS y AFP.

Elaboración: BCRP, Sucursal Puno. Departamento de Estudios Económicos.

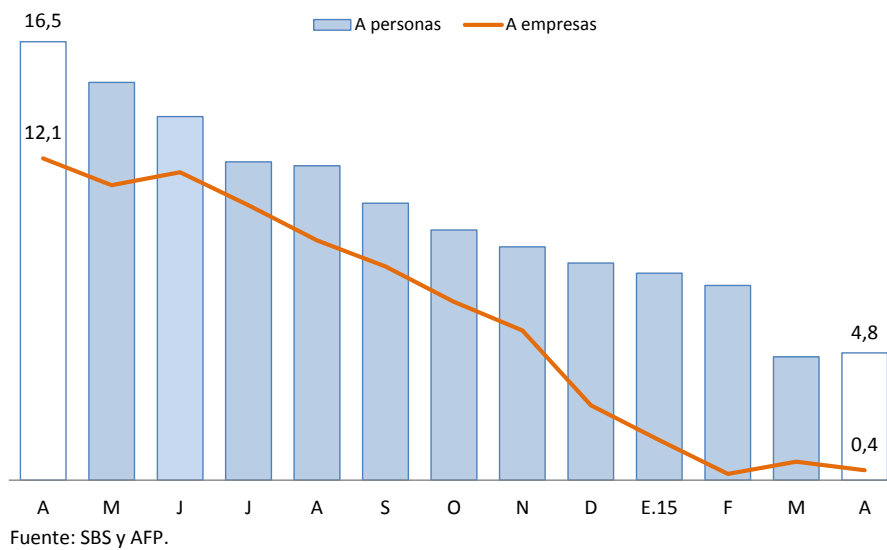
- Por tipo de institución, el crédito otorgado por la banca múltiple, que concentra el 50,6 por ciento de crédito total, creció en 38,5 por ciento interanual. Mientras que, las instituciones no bancarias, que concentran el 43,6 por ciento del crédito total, mostró una disminución de 23,0 por ciento interanual y fue reflejo de los menores créditos otorgados por las financieras (-66,8 por ciento) y las Edpymes (-11,4 por ciento); atenuada por el crecimiento de los créditos otorgados por las cajas rurales (1,8 por ciento) y las cajas municipales (0,3 por ciento). Y los créditos otorgados por el Banco de la Nación mostraron una expansión de 15,0 por ciento, pero en Agrobanco disminuyeron en 0,1 por ciento.

GRÁFICO N° 5
PUNO: VARIACIÓN PORCENTUAL DE LOS CRÉDITOS
 (Respecto a similar mes del año anterior)



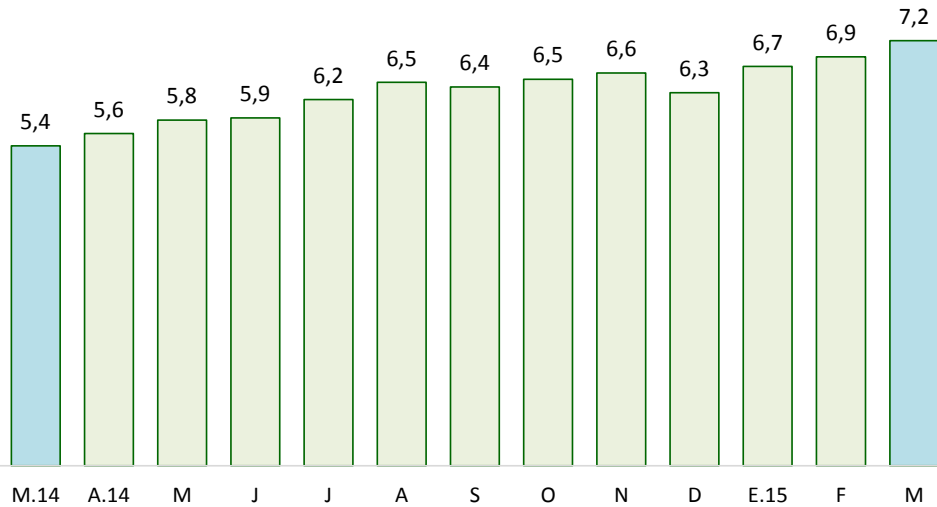
- En cuanto al tipo de crédito, el financiamiento a personas creció 4,8 por ciento interanual, impulsado por la expansión del crédito hipotecario y de consumo (12,0 y 4,0 por ciento, respectivamente). En tanto, el financiamiento a empresas, registró un crecimiento de 0,4 por ciento interanual.

GRÁFICO N° 6
PUNO: VARIACIÓN PORCENTUAL DEL TIPO DE CRÉDITO
 (Respecto a similar mes del año anterior)



- La tasa de morosidad registrada en marzo fue de 7,2 por ciento, 1,8 puntos porcentuales más respecto al mismo mes de 2014. La morosidad en la banca múltiple fue de 5,5 por ciento, Agrobanco 3,7 por ciento, y el Banco de la Nación registró una morosidad de 0,8 por ciento. Asimismo, las instituciones no bancarias presentaron las siguientes tasas de morosidad: cajas municipales 9,9 por ciento, financieras 9,1 por ciento, Edpymes 7,9 por ciento, y cajas rurales 6,9 por ciento.

GRÁFICO N° 7
PUNO: TASA DE MOROSIDAD
(Porcentaje)



Fuente: SBS y AFP

7. Depósitos

- En abril, los depósitos aumentaron 6,9 por ciento interanual, el cual significó un ritmo de crecimiento mayor al registrado en similar mes de 2014 (6,1 por ciento).
- Por tipo de moneda, los depósitos en soles (S/. 1 049 millones), que representan el 82,2 por ciento de los depósitos totales, disminuyeron en 4,0 por ciento en el mes, pero aumentaron 4,8 por ciento en 12 meses. De manera similar, los depósitos en moneda extranjera (US\$ 76 millones), crecieron en 1,4 por ciento, respecto al mes anterior; y aumentaron en 17,8 por ciento interanual. La tasa de dolarización de los depósitos en abril fue de 17,8 por ciento, superior en 1,7 puntos porcentuales frente a la tasa registrada en similar mes del pasado año (16,1 por ciento).

CUADRO N° 11
PUNO: DEPÓSITOS

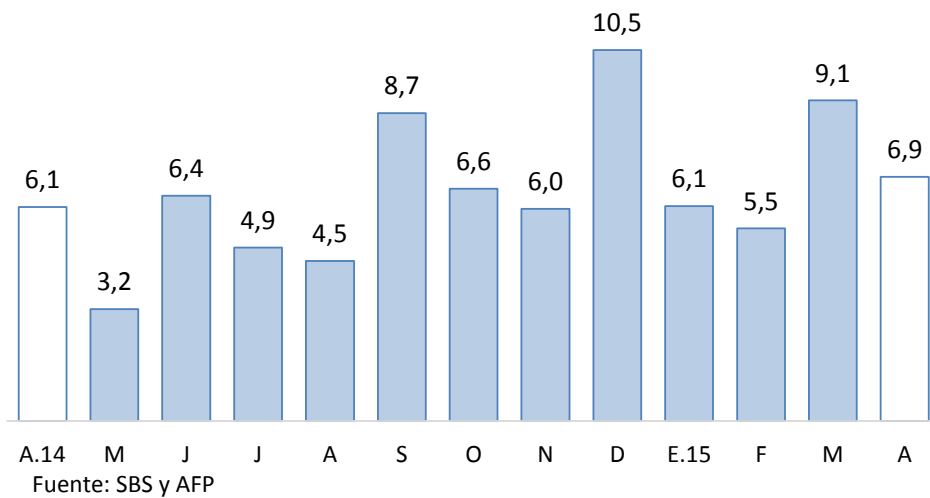
	Saldos en millones de nuevos soles		Tasa de crecimiento (%)	
	Mar-15	Abr-15	Mes	12 Meses
Banco de la Nación	310	322	3,7	0,8
Banca Múltiple	684	631	-7,8	9,3
Instituciones No Bancarias	322	324	0,5	8,9
Financieras	7	7	-1,5	-10,3
Cajas Municipales	190	190	-0,1	5,8
Cajas Rurales	125	127	1,6	15,3
TOTAL	1 316	1 276	-3,0	6,9
Vista	409	347	-15,2	-1,0
Ahorro	488	501	2,8	17,9
A plazo	420	428	2,0	2,5
MN	1 093	1 049	-4,0	4,8
ME	224	227	1,4	17,8
ME (Mill. US\$)	75	76	1,4	17,8

Fuente: SBS y AFP.

Elaboración: BCRP, Sucursal Puno. Departamento de Estudios Económicos.

- Según tipo de depósito, los depósitos de ahorros, que concentran el 39,3 por ciento de los depósitos totales, mostraron un incremento interanual de 17,9 por ciento; asimismo, los depósitos a plazo crecieron en 2,5 por ciento, mientras que los depósitos a la vista disminuyeron en 1,0 por ciento.
- Por tipo de instituciones, los depósitos en la banca múltiple, que concentran el 49,4 por ciento de los depósitos totales, aumentaron en 9,3 por ciento interanual. En tanto, los depósitos en las instituciones no bancarias se incrementaron en 8,9 por ciento; esta variación reflejó el crecimiento en los depósitos de las cajas rurales (15,3 por ciento) y cajas municipales (5,8 por ciento), atenuada por una disminución en los depósitos de las financieras (-10,3 por ciento). Además, los depósitos en el Banco de la Nación aumentaron en 0,8 por ciento interanual.

GRÁFICO N° 8
PUNO: VARIACIÓN PORCENTUAL DE LOS DEPÓSITOS
 (Respecto a similar mes del año anterior)



V. EJECUCIÓN DEL PRESUPUESTO PÚBLICO

8. Ingresos del Gobierno Nacional

El ingreso del Gobierno Nacional en el departamento de Puno, durante abril, disminuyó en 22,1 por ciento, interanual en términos reales; debido a disminuciones en los ingresos tributarios (-24,0 por ciento), atenuado por el crecimiento de los ingresos no tributarios (13,5 por ciento). Los ingresos tributarios representan el 92,8 por ciento total de ingresos recaudados y los ingresos no tributarios el 7,2 por ciento restante.

CUADRO N° 12
PUNO: INGRESOS DEL GOBIERNO NACIONAL 1/ 2/
(En millones de Nuevos Soles)

RUBROS	ABRIL			ENERO-ABRIL		
	2014	2015	Var % real	2014	2015	Var % real
I. INGRESOS TRIBUTARIOS	41,7	32,7	-24,0	155,0	136,9	-10,2
1. Impuesto a la renta	17,3	14,4	-19,3	56,0	64,6	4,5
Personas naturales	3,3	2,9	-13,5	12,2	12,3	11,1
Personas jurídicas	7,1	8,6	17,5	33,3	42,8	24,5
Regularización	7,0	2,9	-59,2	10,6	9,5	-66,3
2. Impuestos a la Importación	0,0	0,0	57,4	0,1	0,1	0,8
3. Impuestos a la Prod. y consumo	20,4	17,2	-18,2	89,6	66,4	-18,3
Impuesto General a las Ventas	19,7	16,8	-17,0	88,1	65,1	-18,1
Interno	7,0	6,7	-7,6	32,6	28,7	-1,5
Importaciones	12,7	10,2	-22,1	55,5	36,4	-27,9
Impuesto Selectivo al Consumo 2/	0,7	0,4	-51,9	1,5	1,2	-26,2
4. Otros ingresos	4,0	1,1	-74,3	9,3	5,8	-20,9
II. INGRESOS NO TRIBUTARIOS	2,2	2,5	13,5	5,6	6,7	14,2
TOTAL	43,9	35,2	-22,1	160,6	143,6	-9,3

1/ Información actualizada al 30 de abril de 2015.

2/ Incluye el Impuesto Selectivo al Consumo interno y de importaciones.

Fuente: SUNAT.

Elaboración: BCRP, Sucursal Puno, Departamento de Estudios Económicos.

9. Gasto corriente no financiero

El gasto no financiero en el departamento de Puno, durante abril, presentó una disminución de 4,5 por ciento, interanual en términos reales; debido al menor gasto de los Gobiernos Locales (-25,6 por ciento), especialmente, de los gastos de capital (-41,0 por ciento) y los gastos corrientes (-3,7 por ciento); también disminuyeron los gastos del Gobierno Nacional (-0,1 por ciento), en especial, de los gastos de capital (-4,0 por ciento); atenuado por mayores gastos del Gobierno Regional (0,9 por ciento).

Por otro lado, la disminución del gasto no financiero se explica por la caída de los gastos de capital (-14,9 por ciento), resultado de la menor inversión pública (-15,4 por ciento); contrarrestado por el incremento del gasto corriente no financiero (6,0 por ciento).

CUADRO N° 13
PUNO: GASTO NO FINANCIERO 1/
(Millones de nuevos soles)

RUBROS	ABRIL			ENERO-ABRIL		
	2014	2015	Var. % real	2014	2015	Var. % real
Gobierno Nacional	222,4	229,0	-0,1	486,7	533,8	6,5
Gobierno Regional	87,4	90,9	0,9	347,3	322,3	-9,9
Gobiernos Locales	69,2	53,0	-25,6	189,9	161,8	-17,2
Total	379,0	372,8	-4,5	1 023,9	1 017,9	-3,5
Corriente	188,4	205,8	6,0	659,3	708,3	4,3
Capital	190,6	167,1	-14,9	364,6	309,7	-17,6
Inversión Pública	189,5	165,1	-15,4	358,2	288,1	-21,9

1/ Información del gasto devengado registrado al 30 de abril de 2015.

Fuente: MEF (Consulta Amigable).

Elaboración: BCRP, Sucursal Puno, Departamento de Estudios Económicos.

9.1 Gasto corriente no financiero

- El gasto corriente no financiero presentó un crecimiento de 6,0 por ciento interanual en términos reales, debido al mayor gasto del Gobierno Regional (9,7 por ciento) y del Gobierno Nacional (6,1 por ciento); atenuado por menores gastos de los Gobiernos Locales (-3,7 por ciento). En el **Gobierno Regional** fueron importantes los crecimientos, de los gastos en bienes y servicios (25,0 por ciento), gastos en personal y obligaciones sociales (7,2 por ciento) y gastos en pensiones y otras prestaciones sociales (2,2 por ciento). Asimismo, en el **Gobierno Nacional** fue importante el crecimiento, de otros gastos corrientes (38,7 por ciento) y gastos en personal y obligaciones sociales (19,9 por ciento), atenuado por menores gastos en bienes y servicios (-18,2 por ciento). Mientras que, en los **Gobiernos Locales** destacaron la disminución, de gastos en pensiones y otras prestaciones sociales (-61,5 por ciento) y gastos en bienes y servicios (-7,2 por ciento); atenuados por el incremento de gastos en donaciones y transferencias (78,7 por ciento) y gastos en personal y obligaciones sociales (23,0 por ciento).

CUADRO N° 14
PUNO: GASTO CORRIENTE NO FINANCIERO 1/ 2/
(Millones de Nuevos Soles)

RUBROS	ABRIL			ENERO-ABRIL		
	2014	2015	Var % real	2014	2015	Var % real
- Gobierno Nacional	87,1	95,2	6,1	285,6	323,1	9,8
- Gobierno Regional	72,8	82,3	9,7	284,3	305,3	4,3
- Gobiernos Locales	28,5	28,3	-3,7	89,4	79,8	-13,4
TOTAL	188,4	205,8	6,0	659,3	708,3	4,3

1/ Información del gasto devengado registrado al 30 de abril de 2015.

2/ Comprende el total de gasto corriente.

Fuente: MEF (Consulta Amigable).

Elaboración: BCRP, Sucursal Puno, Departamento de Estudios Económicos.

- En los cuatro primeros meses del año, el gasto corriente no financiero se incrementó en 4,3 por ciento en términos reales, debido al crecimiento del gasto del Gobierno Nacional (9,8 por ciento) y Gobierno Regional (4,3 por ciento), contrarrestado por un menor gasto de Gobiernos Locales (-13,4 por ciento).

9.2 Inversión pública

- La inversión pública en Puno, correspondiente a los tres niveles de gobierno, totalizó en abril en S/. 165,1 millones, 15,4 por ciento menor, en términos reales, respecto a similar mes del año pasado. La inversión disminuyó en el Gobierno Regional (-42,9 por ciento), los Gobiernos Locales (-39,5 por ciento) y en el Gobierno Nacional (-5,4 por ciento).

CUADRO N° 15
PUNO: INVERSIÓN PÚBLICA 1/ 2/
(En millones de Nuevos Soles)

RUBROS	ABRIL			ENERO-ABRIL		
	2014	2015	Var % real	2014	2015	Var % real
- Gobierno Nacional	135,3	131,8	-5,4	197,3	193,4	-4,9
- Gobierno Regional	14,7	8,6	-42,9	63,1	17,0	-73,9
- Gobiernos Locales	39,6	24,7	-39,5	97,8	77,7	-22,7
TOTAL	189,5	165,1	-15,4	358,2	288,1	-21,9

1/ Información del gasto devengado registrado al 30 de abril de 2015.

2/ Comprende la adquisición de activos no financieros.

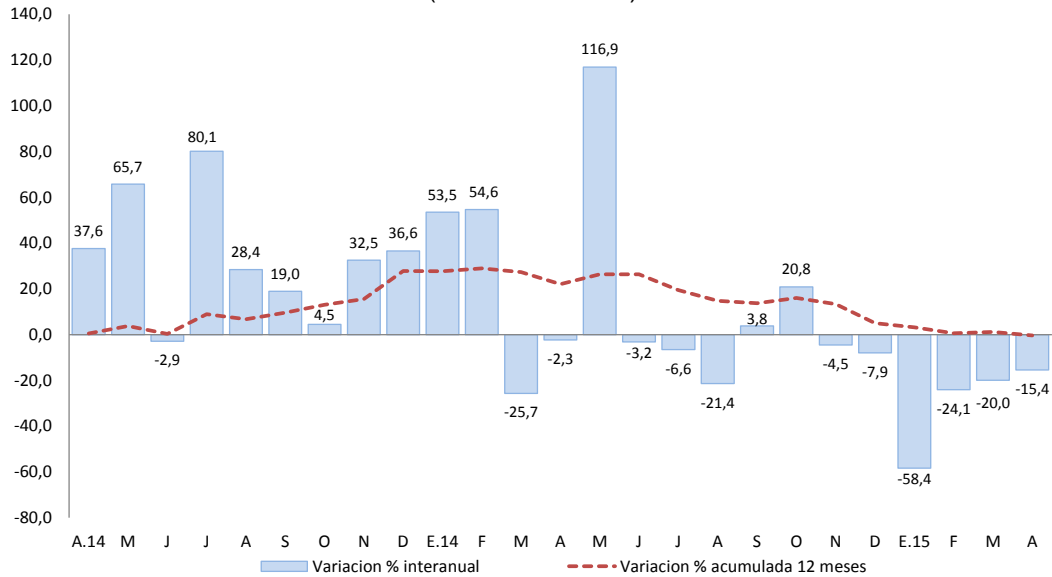
Fuente: MEF (Consulta Amigable).

Elaboración: BCRP, Sucursal Puno, Departamento de Estudios Económicos.

- Durante los cuatro primeros meses del año, la inversión pública acumuló un total de S/. 288,1 millones, 21,9 por ciento menor, respecto a similar periodo del pasado año. Las inversiones en el Gobierno Regional, disminuyeron en 73,9 por ciento, resultado de menores inversiones en los sectores Agropecuario, Transporte y Salud, entre otros. Asimismo, la inversión en los Gobiernos Locales disminuyó en 22,7 por ciento, debido a menores inversiones en los sectores

Transporte, Salud, Planeamiento, y Gestión y reserva de contingencia, entre otros. Y la inversión en el Gobierno Nacional, disminuyó en 4,9 por ciento, por menores inversiones en los rubros Transporte y Energía, entre otros.

GRAFICO N° 9
PUNO: CRECIMIENTO DE LA INVERSIÓN PÚBLICA
(Variación % real)



Fuente: MEF (Consulta Amigable).
Elaboración: BCRP Sucursal Puno, Dpto. de Estudios Económicos.

- Entre los principales proyectos que viene ejecutando el Gobierno Nacional, destacan; las “Concesiones viales” por un valor de S/. 115,9 millones; siguiéndole, el “Mejoramiento y ampliación del servicio de agua para el sistema de riego canal N, en los sectores de Corani, Aquesaya, Incalarka, Challapata y Melgar, de los distritos de Cupi y Umachiri, provincia de Melgar, Región Puno” por un valor de S/. 2,8 millones; y la “Rehabilitación y remodelación de la infraestructura educativa y equipamiento de la institución educativa María Auxiliadora ubicada en la región de Puno, provincia de Puno y distrito de Puno” por un monto de S/. 2,3 millones.
- El Gobierno Regional ha desembolsado un monto de S/. 0,76 de millón para el proyecto “Mejoramiento y ampliación del servicio de agua del sistema de riego Yocara en la localidad de Yocara distritos de Juliaca y Caracoto, provincia de San Román, región Puno”, S/. 0,43 de millón en el “Mejoramiento del servicio educativo de la Institución Educativa primaria N° 71001 almirante Miguel Grau de la ciudad de Puno, distrito de Puno”; y S/. 0,35 de millón en el “Mejoramiento carretera Ayaviri – Purina, distrito de Ayaviri, provincia de Melgar - Puno”.
- Por su parte, los Gobiernos Locales vienen ejecutando los proyectos: “Mejoramiento de las calles principales en los centros poblados de Isivilla y Aymaña, distrito de Corani - Carabaya - Puno” (S/. 2,1 millones); “Mejoramiento de la infraestructura vial urbana en el barrio Revolución del distrito de Azángaro, provincia de Azángaro - Puno” (S/. 0,68 de millón); y el “Mejoramiento de servicios de saneamiento básico integral de las localidades de San Fernando, Asillo, Pampa Grande, Juan Velasco Alvarado, Tercer Sahuacasi y Tercer Jilhuata, distrito de San Juan de Salinas - Azángaro - Puno” (S/. 0,67 de millón).

VI. ANEXOS



ANEXO 1

PUNO: PRODUCCION AGROPECUARIA 1/
(TM)

PRINCIPALES PRODUCTOS	2014										2015				PRINCIPALES PRODUCTOS
	ABR	MAY	JUN	JUL	AGO	SET	OCT	NOV	DIC	ENE	FEB	MAR	ABR		
AGRICOLA															AGRICOLA
Quinoa	23 697	12 392	0	0	0	0	0	0	0	0	0	262	27 000	Quinoa	
Cañihua	2 959	1 273	0	0	0	0	0	0	0	0	0	267	2 885	Cañihua	
Cebada Grano	9 791	19 898	124	0	0	0	0	0	0	0	0	141	11 201	Cebada Grano	
Trigo	375	1 251	12	0	0	0	0	0	0	0	0	0	412	Trigo	
Centeno Grano	0	72	0	0	0	0	0	0	0	0	0	0	0	Centeno Grano	
Avena Grano	2 347	4 186	230	0	0	0	0	0	0	0	0	0	2 226	Avena Grano	
Maiz Amiláceo	2 427	3 356	29	0	0	0	0	0	0	0	0	0	2 556	Maiz Amiláceo	
Maiz Amarillo Duro	2 329	1 306	89	0	0	0	0	0	0	0	0	269	2 291	Maiz Amarillo Duro	
Arroz	152	279	0	0	0	0	0	0	0	0	0	0	148	Arroz	
Papa	332 567	258 382	6 477	0	0	0	0	6 092	18 705	0	3 586	48 857	360 070	Papa	
Oca	16 562	14 678	87	0	0	0	0	0	0	0	0	144	16 833	Oca	
Olluco	6 998	8 649	0	0	0	0	0	0	0	0	0	87	6 848	Olluco	
Mashua	3 404	3 194	0	0	0	0	0	0	0	0	0	58	3 163	Mashua	
Yuca	1 116	7 254	9 357	0	0	0	0	0	0	0	0	0	1 236	Yuca	
Tarhui	3	1 580	103	0	0	0	0	0	0	0	0	0	0	Tarhui	
Haba	5 786	6 429	64	0	0	0	0	0	0	9	476	713	1 349	5 504	Haba
Arveja	207	706	0	0	0	0	0	0	0	0	0	0	0	195	Arveja
Cebolla	2 167	2 082	589	0	0	0	0	0	0	0	260	890	2 211	2 626	Cebolla
Avena Forrajera	690 992	589 469	12 250	0	0	0	0	0	0	0	0	0	21 619	816 011	Avena Forrajera
Cebada Forrajera	171 359	194 959	32	0	0	0	0	0	0	0	0	0	3 951	180 906	Cebada Forrajera
Plátano	994	947	930	886	893	887	1 085	1 064	768	906	873	1 013	994	Plátano	
Naranja	994	6 342	8 202	6 170	3 087	950	0	0	0	0	0	0	125	885	Naranja
Café	492	1 879	1 802	487	50	0	0	0	0	0	0	0	35	395	Café
Alfalfa	243 205	124 348	50 151	0	0	0	0	540	30 912	43 563	77 209	235 510	251 716	Alfalfa	
Otros Pastos Cultivados	48 245	32 321	8 994	0	0	0	0	0	9 943	6 173	12 978	32 804	47 800	Otros Pastos Cultivados	
PECUARIA 2/															PECUARIA 2/
Carne de Vacuno	2 300	2 359	2 314	2 084	1 782	1 624	1 295	1 306	1 208	1 275	1 529	1 673	2 331	Carne de Vacuno	
Carne de Ovino	1 061	1 167	1 150	1 185	1 058	931	722	637	530	530	648	712	1 078	Carne de Ovino	
Carne de Alpaca	675	695	685	685	564	456	402	331	214	330	455	462	685	Carne de Alpaca	
Carne de Llama	178	205	197	168	143	132	101	82	100	96	120	125	180	Carne de Llama	
Carne de Porcino	261	276	296	282	239	225	180	174	155	150	195	194	265	Carne de Porcino	
Carne de Ave	273	293	293	283	272	269	254	247	252	247	292	276	276	Carne de Ave	
Leche de Vacuno	12 597	10 280	8 638	6 743	5 643	4 525	3 666	4 324	5 243	8 720	12 720	13 465	12 915	Leche de Vacuno	
Lana de Ovino	0	0	0	0	0	0	0	722	356	0	1 911	1 807	0	Lana de Ovino	
Fibra de Alpaca	0	0	0	0	0	0	0	1 511	302	0	439	469	0	Fibra de Alpaca	
Fibra de Llama	0	0	0	0	0	0	0	239	46	0	77	68	0	Fibra de Llama	
Otros pdtos. Pecuarios	1 626	1 678	1 492	1 477	1 464	1 432	1 141	985	848	831	913	1 138	1 483	Otros pdtos. Pecuarios	

1/ Cifras preliminares, actualizado al 17-06-2015

2/ Peso neto

FUENTE: Dirección Regional Agraria - Puno



ANEXO 2

PUNO: SUPERFICIE AGRÍCOLA SEMBRADA 1/

(Hectáreas)

PRINCIPALES CULTIVOS	2014									2015				PRINCIPALES CULTIVOS
	ABR	MAY	JUN	JUL	AGO	SET	OCT	NOV	DIC	ENE	FEB	MAR	ABR	
Quinua	0	0	0	0	214	10 364	22 288	1 774	0	0	0	0	0	Quinua
Cañihua	0	0	0	0	0	537	3 593	1 290	118	0	0	0	0	Cañihua
Cebada Grano	0	0	0	0	0	1 664	17 868	7 459	100	0	0	0	0	Cebada Grano
Trigo	0	0	0	0	0	265	1 154	25	0	0	0	0	0	Trigo
Centeno Grano	0	0	0	0	0	0	58	20	0	0	0	0	0	Centeno Grano
Avena Grano	0	0	0	0	0	121	4 695	2 233	0	0	0	0	0	Avena Grano
Maiz Amiláceo	0	0	0	0	382	2 007	1 112	2	0	0	0	0	0	Maiz Amiláceo
Maiz Amarillo Duro	0	0	0	0	623	1 483	262	0	0	0	0	0	0	Maiz Amarillo Duro
Arroz	0	0	0	0	0	65	180	10	0	0	0	0	0	Arroz
Papa	0	0	900	1 532	3 478	10 080	29 199	13 277	1 404	0	0	0	0	Papa
Oca	0	0	0	0	117	1 163	2 423	71	0	0	0	0	0	Oca
Olluco	0	0	0	0	147	893	1 320	214	0	0	0	0	0	Olluco
Mashua	0	0	0	0	22	338	501	49	0	0	0	0	0	Mashua
Yuca	0	0	0	0	740	787	248	140	0	0	0	0	0	Yuca
Tarhui	0	0	0	0	0	209	1 111	20	0	0	0	0	0	Tarhui
Haba	0	0	0	0	1 192	5 690	3 870	17	0	0	0	0	0	Haba
Arveja	0	0	0	0	98	675	348	12	0	0	0	0	0	Arveja
Cebolla	0	0	0	0	16	194	169	61	53	0	0	0	0	Cebolla
Avena Forrajera	0	0	0	0	0	20	8 416	28 011	23 085	2 680	0	0	0	Avena Forrajera
Cebada Forrajera	0	0	0	0	0	23	872	6 143	10 824	1 240	0	0	0	Cebada Forrajera
Plátano	0	0	0	0	0	0	10	0	0	0	0	0	0	Plátano
Naranja	0	0	0	0	0	0	0	0	0	0	0	0	0	Naranja
Café	0	0	0	0	0	0	0	0	0	0	0	0	0	Café
Alfalfa	0	0	0	0	0	0	0	0	3 134	2 187	0	0	0	Alfalfa
Otros Pastos Cultivados	0	0	0	0	0	0	0	0	342	120	0	0	0	Otros Pastos Cultivados
TOTAL	0	0	900	1 532	7 029	36 578	99 697	60 828	39 060	6 227	0	0	0	TOTAL

1/ Cifras preliminares. Además, no incluye superficie instalada de cultivos permanentes. Actualizado al 17-06-2015

FUENTE: Dirección Regional Agraria - Puno



ANEXO 3

**PUNO: EXTRACCION Y PRODUCCIÓN PESQUERA 1/
(T.m.)**

	2014									2015				
	ABR	MAY	JUN	JUL	AGO	SET	OCT	NOV	DIC	ENE	FEB	MAR	ABR	
CHD 2/	3 385	517	2 574	2 933	2 798	2 198	1 446	1 764	2 805	1 615	2 386	4 000	2 953	CHD 2/
- Boga	0	0	0	0	0	0	0	0	0	0	0	0	0	- Boga
- Carachi	35	35	3	3	3	3	18	16	15	14	14	13	14	- Carachi
- Ispi	1	1	1	1	1	1	25	26	26	11	16	17	14	- Ispi
-Suche	0	0	0	0	0	0	0	0	0	0	0	0	0	-Suche
- Mauri	0	0	0	0	0	0	1	0	1	0	1	0	1	- Mauri
- Pejerrey	16	15	9	8	6	5	10	9	6	6	7	7	8	- Pejerrey
- Trucha Natural	7	6	4	4	2	2	10	12	11	6	7	9	10	- Trucha Natural
- Trucha Crianza	3 327	460	2 558	2 917	2 785	2 186	1 382	1 699	2 746	1 579	2 342	3 955	2 907	- Trucha Crianza

1/ Cifras preliminares

2/ Consumo Humano Directo

FUENTE: Ministerio de la Producción - Puno

ANEXO 4

**PUNO: PRODUCCIÓN MINERA 1/
(Contenido fino)**

PRODUCTOS	2014									2015				PRODUCTOS
	ABR	MAY	JUN	JUL	AGO	SET	OCT	NOV	DIC	ENE	FEB	MAR	ABR	
MINERIA METALICA														MINERIA METALICA
Estaño (TMF)	1 438	1 892	2 044	2 043	1 795	1 901	1 805	2 018	2 396	1 286	1 625	1 665	1 654	Estaño (TMF)
Plomo (TMF)	95	83	219	114	87	86	140	177	205	275	116	274	319	Plomo (TMF)
Oro (kgr-f)	415	389	413	426	405	413	404	408	422	339	392	392	427	Oro (kgr-f)
Plata (kg-f)	1 304	938	1 228	1 126	800	752	980	995	1 003	890	391	1 114	758	Plata (kg-f)
Zinc (TMF)	181	120	153	152	111	98	169	223	238	295	115	291	293	Zinc (TMF)

1/ Cifras preliminarres

FUENTE: Ministerio de Energía y Minas



ANEXO 5

**PUNO: PRODUCCIÓN MANUFACTURERA 1/
(Índice 2007=100)**

PRODUCTOS	2014									2015				PRODUCTOS
	ABR	MAY	JUN	JUL	AGO	SET	OCT	NOV	DIC	ENE	FEB	MAR	ABR	
Bebidas gaseosas	34,9	44,4	30,4	42,6	45,7	40,3	56,3	51,2	39,0	35,2	31,4	31,2	22,4	Bebidas gaseosas
Productos de panadería	161,9	187,8	171,2	219,0	164,4	227,0	212,6	211,6	173,9	157,1	203,7	333,1	194,7	Productos de panadería
Ladrillos	34,6	65,0	45,2	65,0	58,2	58,1	22,0	60,8	55,8	55,7	39,5	54,5	54,3	Ladrillos
Cemento	82,2	57,2	63,3	55,6	50,9	0,0	0,0	0,0	0,0	0,0	0,0	0,0	0,0	Cemento
Cal	263,6	259,5	269,8	276,2	249,7	261,1	351,0	146,9	135,5	280,3	323,9	238,0	308,1	Cal
Prendas de Vestir	547,3	549,9	388,3	341,0	776,1	240,9	240,0	240,4	8,7	0,0	0,0	0,0	51,1	Prendas de Vestir
Muebles	3,4	8,5	6,7	4,8	7,3	4,8	6,8	5,8	7,1	5,2	4,6	4,6	4,2	Muebles
Joyas	0,0	0,0	0,0	0,0	0,0	0,0	0,0	0,0	0,0	0,0	0,0	0,0	0,0	Joyas
TOTAL	166,2	154,6	158,9	159,2	149,7	126,3	167,2	74,9	66,0	131,3	151,0	113,3	144,2	TOTAL

1/ Cifras preliminares

FUENTE: Empresas manufactureras respectivas



ANEXO 6

**PUNO: PRODUCCIÓN MANUFACTURERA 1/
(Variación porcentual)**

PRODUCTOS	2014									2015				PRODUCTOS
	ABR	MAY	JUN	JUL	AGO	SET	OCT	NOV	DIC	ENE	FEB	MAR	ABR	
Bebidas gaseosas	-36,7	-30,9	-34,5	-9,8	-6,3	-21,1	4,0	-5,3	-27,2	-15,2	-7,4	-23,5	-35,6	Bebidas gaseosas
Productos de panadería	6,1	93,3	-11,1	24,5	-22,6	33,4	4,7	15,7	-3,4	-2,8	48,9	71,4	20,3	Productos de panadería
Ladrillos	5,8	12,9	29,4	-14,7	71,3	87,9	-63,1	4,9	-5,2	-18,0	15,4	20,2	56,8	Ladrillos
Cemento	-36,0	-47,7	-34,1	-57,9	-67,9	-100,0	-100,0	-100,0	-100,0	-100,0	-100,0	-100,0	-100,0	Cemento
Cal	83,6	85,7	60,0	57,7	44,7	92,4	102,5	41,6	-11,9	114,8	110,0	36,0	16,9	Cal
Prendas de Vestir	-3,4	-3,4	-30,8	-45,0	-3,7	-22,1	2 034,5	-	-	-	-	-100,0	-90,7	Prendas de Vestir
Muebles	-39,1	14,9	24,7	-4,8	17,4	-24,7	8,0	-5,5	-36,3	-45,5	-71,6	-5,8	23,5	Muebles
Joyas	-	-	-	-	-	-	-	-	-	-	-	-	-	Joyas
TOTAL	24,6	24,8	21,9	5,7	-8,1	-12,2	4,2	-41,0	-55,8	0,2	17,0	-14,9	-13,3	TOTAL

1/ Cifras preliminares

FUENTE: Empresas manufactureras respectivas



ANEXO 7

**PUNO: ARRIBO DE TURISTAS, SEGÚN NACIONALIDAD
(Número de Personas)**

	2014									2015				
	ABR	MAY	JUN	JUL	AGO	SET	OCT	NOV	DIC	ENE	FEB	MAR	ABR	
PERU	31 442	31 442	32 449	38 975	44 070	37 420	39 273	39 269	38 415	42 201	52 313	39 335	41 181	PERU
NORTE AMERICA	5 617	7 523	6 308	7 267	4 953	6 525	6 089	4 712	4 738	3 332	2 734	3 734	5 157	NORTE AMERICA
EE.UU.	3 818	5 174	4 764	4 834	3 442	4 145	4 035	3 545	2 944	2 188	1 851	2 847	3 461	EE.UU.
Canada	1 799	2 349	1 544	2 433	1 511	2 380	2 054	1 167	1 794	1 144	883	887	1 696	Canada
CENTRO AMERICA	484	558	231	519	593	456	438	284	564	524	212	408	704	CENTRO AMERICA
Mexico	386	334	189	464	481	429	355	265	512	401	142	273	456	Mexico
Otros paises	98	224	42	55	112	27	83	19	52	123	70	135	248	Otros paises
SUD AMERICA	5 201	4 959	2 927	4 605	4 678	4 649	4 437	3 677	2 549	6 445	3 892	3 567	4 141	SUD AMERICA
Argentina	1 467	941	581	1 403	926	1 367	1 056	545	210	1 473	561	903	989	Argentina
Bolivia	444	938	621	551	814	534	429	432	557	604	519	399	419	Bolivia
Brasil	2 010	2 252	655	1 443	1 889	1 908	1 988	2 033	665	2 669	1 478	1 134	1 697	Brasil
Chile	502	394	177	456	295	252	394	106	132	524	968	654	502	Chile
Colombia	692	351	772	668	600	486	485	477	872	1 070	285	383	446	Colombia
Ecuador	75	67	98	73	131	79	63	60	98	77	74	85	77	Ecuador
Venezuela	11	16	23	11	23	23	22	24	15	28	7	9	11	Venezuela
EUROPA	14 510	15 049	12 936	14 990	19 342	15 411	18 478	14 478	7 298	7 324	6 946	10 570	13 309	EUROPA
Inglaterra	3 350	3 265	2 747	2 782	2 788	3 003	2 641	1 525	965	1 529	1 307	1 527	2 557	Inglaterra
Alemania	2 373	2 415	1 928	2 003	3 259	2 598	2 952	2 199	748	1 400	1 416	2 263	2 426	Alemania
España	916	650	775	1 393	2 539	1 396	1 549	977	583	459	408	553	727	España
Francia	3 442	5 317	3 610	3 150	3 874	3 302	4 993	3 893	1 487	1 378	1 597	2 068	3 624	Francia
Italia	592	617	1 348	704	3 074	872	1 373	1 339	1 658	486	308	1 552	542	Italia
Otros Países	3 837	2 785	2 528	4 958	3 808	4 240	4 970	4 545	1 857	2 072	1 910	2 607	3 433	Otros Países
ASIA	1 494	1 864	1 209	1 120	1 692	1 480	1 252	1 044	1 088	1 786	1 583	1 993	1 277	ASIA
Japon	506	921	554	432	675	762	480	278	397	591	857	776	284	Japon
Korea	116	71	73	65	96	112	77	53	148	400	187	436	91	Korea
Otros Países	872	872	582	623	921	606	695	713	543	795	539	781	902	Otros Países
AFRICA	47	33	12	19	39	59	24	78	53	16	11	29	53	AFRICA
OTROS	2 729	2 944	2 944	2 482	2 093	2 698	3 568	2 590	2 027	1 987	1 101	2 608	2 558	OTROS
TOTAL NACIONALES	31 442	31 442	32 449	38 975	44 070	37 420	39 273	39 269	38 415	42 201	52 313	39 335	41 181	TOTAL NACIONALES
TOTAL EXTRANJEROS	30 082	32 930	26 567	31 002	33 390	31 278	34 286	26 863	18 317	21 414	16 479	22 909	27 199	TOTAL EXTRANJEROS
TOTAL GENERAL	61 524	64 372	59 016	69 977	77 460	68 698	73 559	66 132	56 732	63 615	68 792	62 244	68 380	TOTAL GENERAL

FUENTE : Página web MINCETUR



ANEXO 8

PUNO: EXPORTACIONES (FOB), SEGÚN GRUPO DE PRODUCTOS

(Millones de US\$)

RUBROS	2014									2015				RUBROS
	Abr	May	Jun	Jul	Ago	Set	Oct	Nov	Dic	Ene	Feb	Mar	Abr	
1. PROD. TRADICIONALES	69,5	58,7	82,1	85,6	78,4	83,4	66,0	31,3	75,4	112,0	73,3	82,6	94,5	1. PROD. TRADICIONALES
. Agropecuarios	0,3	1,3	0,3	0,2	0,2	0,2	0,2	0,3	0,1	0,0	0,0	0,0	0,0	. Agropecuarios
. Mineros 1/	69,2	57,3	81,8	85,4	78,2	83,1	65,8	31,0	75,3	112,0	73,3	82,6	94,5	. Mineros 1/
2. PROD. NO TRADICIONALES	0,8	1,0	1,1	0,9	2,0	0,8	0,8	1,0	1,2	0,9	0,6	1,6	1,5	2. PROD. NO TRADICIONALES
. Agropecuarios	0,4	0,4	0,7	0,6	0,9	0,7	0,3	0,4	0,7	0,2	0,1	0,6	0,1	. Agropecuarios
. Pesqueros	0,4	0,5	0,3	0,2	0,1	0,0	0,3	0,2	0,3	0,4	0,2	0,2	0,5	. Pesqueros
. Textiles	0,0	0,1	0,1	0,0	0,4	0,1	0,1	0,4	0,1	0,3	0,2	0,6	0,4	. Textiles
. Resto de no tradicionales 2/	0,0	0,0	0,0	0,0	0,5	0,1	0,0	0,0	0,1	0,0	0,1	0,2	0,5	. Resto de no tradicionales 2/
3. TOTAL	70,3	59,6	83,2	86,5	80,4	84,2	66,8	32,3	76,6	112,9	73,9	84,2	96,1	3. TOTAL

1/ Productos de maderas, papeles, químicos, minería no metálica, sidero metalúrgicos y joyería, metal mecánico, sombreros de punto, bisutería, juguetes, fundas, instrumentos musicales, productos de hierro laminados, pieles y sus manufacturas.

FUENTE: SUNAT. www.sunat.gob.pe

ELABORACIÓN: BCRP Sucursal Puno, Dpto. de Estudios Económicos.

ANEXO 9

PUNO: EXPORTACIONES DE PRODUCTOS TRADICIONALES

(Millones de US\$)

TIPO	2014									2015				TIPO
	Abr	May	Jun	Jul	Ago	Set	Oct	Nov	Dic	Ene	Feb	Mar	Abr	
AGROPECUARIOS	0,3	1,3	0,3	0,2	0,2	0,2	0,2	0,3	0,1	0,0	0,0	0,0	0,0	AGROPECUARIOS
Café														Café
Volumen (TM)	0,0	0,0	0,0	0,0	0,0	0,0	0,0	0,1	0,0	0,0	0,0	0,0	0,0	Volumen (TM)
Valor (Mill. US\$)	0,0	0,0	0,0	0,0	0,0	0,0	0,1	0,1	0,3	0,0	0,0	0,0	0,0	Valor (Mill. US\$)
Lana sin cardar ni peinar														Lana sin cardar ni peinar
Volumen (TM)	0,1	0,4	0,1	0,1	0,1	0,0	0,0	0,0	0,0	0,0	0,0	0,0	0,0	Volumen (TM)
Valor (Mill. US\$)	0,3	1,3	0,3	0,2	0,2	0,1	0,0	0,0	0,0	0,0	0,0	0,0	0,0	Valor (Mill. US\$)
Resto de agropecuarios 1/														Resto de agropecuarios 1/
Volumen (TM)	0,0	0,0	0,0	0,0	0,0	0,0	0,0	0,0	0,0	0,0	0,0	0,0	0,0	Volumen (TM)
Valor (Mill. US\$)	0,1	0,0	0,0	0,0	0,0	0,0	0,0	0,1	0,0	0,0	0,0	0,0	0,0	Valor (Mill. US\$)
MINEROS	69,2	57,3	81,8	85,4	78,2	83,1	65,8	31,0	75,3	112,0	73,3	82,6	94,5	MINEROS
Estaño														Estaño
Volumen (TM)	2,1	1,7	1,8	1,9	1,6	1,7	1,5	0,9	1,5	1,8	1,6	1,7	0,1	Volumen (TM)
Valor (Mill. US\$)	49,0	40,5	42,1	43,1	36,6	36,2	31,6	19,2	31,2	35,8	31,5	31,6	27,2	Valor (Mill. US\$)
Oro														Oro
Volumen (TM)	0,0	0,0	0,0	0,0	0,0	0,0	0,0	0,0	0,0	0,0	0,0	0,0	1,7	Volumen (TM)
Valor (Mill. US\$)	18,8	15,1	39,6	38,8	39,9	46,7	28,2	10,7	44,1	73,1	40,3	47,1	66,8	Valor (Mill. US\$)
Zinc														Zinc
Volumen (TM)	0,0	0,0	0,0	0,0	0,0	0,0	0,6	0,0	0,0	0,4	0,0	2,9	0,2	Volumen (TM)
Valor (Mill. US\$)	0,0	0,0	0,0	0,0	0,0	0,0	2,3	0,0	0,0	1,1	0,0	3,9	0,5	Valor (Mill. US\$)
Plomo														Plomo
Volumen (TM)	0,0	0,0	0,0	0,0	0,0	0,0	1,1	0,0	0,0	0,7	0,3	0,0	0,0	Volumen (TM)
Valor (Mill. US\$)	0,0	0,0	0,0	0,0	0,0	0,0	3,2	0,0	0,0	2,0	0,8	0,0	0,0	Valor (Mill. US\$)
Cobre														Cobre
Volumen (TM)	0,0	0,0	0,0	0,0	0,0	0,0	0,0	0,0	0,0	0,0	0,0	0,0	0,0	Volumen (TM)
Valor (Mill. US\$)	0,0	0,0	0,0	0,0	0,0	0,0	0,0	0,0	0,0	0,0	0,0	0,0	0,0	Valor (Mill. US\$)
Resto de mineros 2/														Resto de mineros 2/
Volumen	1,7	1,2	0,0	2,0	0,9	0,3	0,7	0,4	0,0	0,0	0,2	0,0	0,1	Volumen
Valor (Mill. US\$)	1,5	1,7	0,0	3,5	1,8	0,2	0,6	1,2	0,0	0,0	0,8	0,0	0,0	Valor (Mill. US\$)
TOTAL	69,5	58,7	82,1	85,6	78,4	83,4	66,0	31,3	75,4	112,0	73,3	82,6	94,5	TOTAL

1/ Comprende cueros, pieles en bruto, e hilados de lana cardada.

2/ Comprende minerales de los metales preciosos y sus concentrados, minerales de hierro y sus concentrados, y combustibles minerales.

FUENTE: SUNAT. www.sunat.gob.pe

ELABORACIÓN: BCRP Sucursal Puno, Dpto. de Estudios Económicos.



ANEXO 10

PUNO: EXPORTACIONES DE PRODUCTOS NO TRADICIONALES

(Millones de US\$)

TIPO	2014										2015				TIPO
	Abr	May	Jun	Jul	Ago	Set	Oct	Nov	Dic	Ene	Feb	Mar	Abr		
AGROPECUARIOS	0,4	0,4	0,7	0,6	0,9	0,7	0,3	0,4	0,7	0,2	0,1	0,6	0,1	AGROPECUARIOS	
Quinoa excepto para la siembra	0,4	0,4	0,6	0,6	0,9	0,6	0,3	0,4	0,6	0,2	0,0	0,5	0,0	Quinoa excepto para la siembra	
Resto	0,0	0,0	0,1	0,0	0,0	0,1	0,0	0,1	0,1	0,0	0,0	0,2	0,0	Resto	
PESQUEROS	0,4	0,5	0,3	0,2	0,1	0,0	0,3	0,2	0,3	0,4	0,2	0,2	0,5	PESQUEROS	
Trucha Congelada	0,4	0,5	0,3	0,2	0,1	0,0	0,3	0,2	0,3	0,4	0,2	0,2	0,5	Trucha Congelada	
TEXTILES	0,0	0,1	0,1	0,0	0,4	0,1	0,1	0,4	0,1	0,3	0,2	0,6	0,4	TEXTILES	
Prendas de vestir y otras confecciones	0,0	0,0	0,0	0,0	0,0	0,0	0,0	0,1	0,0	0,0	0,0	0,0	0,1	Prendas de vestir y otras confecciones	
Fibras textiles	0,0	0,0	0,0	0,0	0,4	0,0	0,0	0,3	0,1	0,3	0,2	0,6	0,3	Fibras textiles	
Resto 1/	0,0	0,0	0,1	0,0	0,1	0,1	0,1	0,0	0,0	0,0	0,0	0,0	0,0	Resto 1/	
RESTO DE NO TRADICIONALES 2/	0,0	0,0	0,0	0,0	0,5	0,1	0,0	0,0	0,1	0,0	0,1	0,2	0,5	RESTO DE NO TRADICIONALES 2/	
PRODUCTOS NO TRADICIONALES	0,8	1,0	1,1	0,9	2,0	0,8	0,8	1,0	1,2	0,9	0,6	1,6	1,5	PRODUCTOS NO TRADICIONALES	

1/ Incluye hilados y tejidos.

2/ Sombreros de punto, bisutería, juguetes, fundas, instrumentos musicales, productos de hierro laminados, pieles y sus manufacturas.

FUENTE: SUNAT. www.sunat.gob.pe

ELABORACIÓN: BCRP Sucursal Puno, Dpto. de Estudios Económicos.

ANEXO 11

PUNO: ADUANA DE DESAGUADERO - IMPORTACIONES (FOB), SEGÚN USO O DESTINO ECONOMICO

(Millones de US\$)

RUBROS	2014										2015				RUBROS
	Abr	May	Jun	Jul	Ago	Set	Oct	Nov	Dic	Ene	Feb	Mar	Abr		
BIENES DE CONSUMO	12,1	12,2	13,8	13,2	10,9	9,8	9,5	7,6	9,3	5,7	6,5	5,5	6,7	BIENES DE CONSUMO	
. Alimentos y Bebidas	11,6	11,9	13,4	12,4	10,2	8,6	6,1	7,3	9,0	5,5	6,1	4,8	5,2	. Alimentos y Bebidas	
. Productos Farmacéuticos	0,1	0,0	0,0	0,3	0,2	0,2	0,1	0,0	0,0	0,0	0,0	0,2	0,3	. Productos Farmacéuticos	
. Utensilios Domésticos	0,0	0,0	0,0	0,0	0,0	0,0	0,0	0,0	0,0	0,0	0,0	0,0	0,0	. Utensilios Domésticos	
. Electrod.y Veh. Uso Part.	0,0	0,0	0,0	0,0	0,0	0,0	0,1	0,0	0,0	0,0	0,0	0,0	0,0	. Electrod.y Veh. Uso Part.	
. Otros	0,4	0,3	0,3	0,5	0,5	1,0	3,2	0,3	0,3	0,2	0,5	0,5	1,1	. Otros	
INSUMOS	18,3	23,6	23,8	24,1	17,9	18,3	8,9	17,6	12,2	9,8	12,9	8,4	12,6	INSUMOS	
. Combustibles y Lubricantes	0,2	0,2	0,1	0,1	0,2	0,2	0,1	0,0	0,0	0,0	0,1	0,1	0,2	. Combustibles y Lubricantes	
. Insumos para la Agricultura	13,5	19,5	19,8	20,6	15,7	15,7	4,6	14,6	10,0	7,8	11,0	5,5	10,6	. Insumos para la Agricultura	
. Insumos para la Industria	4,6	4,0	3,9	3,4	2,0	2,4	4,2	3,0	2,2	2,0	1,9	2,8	1,8	. Insumos para la Industria	
BIENES DE CAPITAL	0,2	0,4	0,2	0,3	0,7	0,4	5,1	0,3	0,4	0,2	0,3	0,8	0,2	BIENES DE CAPITAL	
. Maquinaria y Equipo	0,0	0,0	0,1	0,0	0,5	0,3	1,8	0,2	0,0	0,1	0,1	0,8	0,0	. Maquinaria y Equipo	
. Partes y Piezas	0,0	0,1	0,0	0,1	0,0	0,0	0,7	0,0	0,0	0,0	0,0	0,0	0,0	. Partes y Piezas	
. Herramientas	0,0	0,0	0,0	0,0	0,0	0,0	0,0	0,0	0,0	0,0	0,0	0,0	0,0	. Herramientas	
. Materiales de Construcción	0,1	0,2	0,2	0,1	0,3	0,1	2,6	0,1	0,4	0,0	0,1	0,0	0,1	. Materiales de Construcción	
TOTAL	30,6	36,2	37,8	37,6	29,5	28,5	23,5	25,5	22,0	15,7	19,7	14,7	19,5	TOTAL	

FUENTE: SUNAT. www.sunat.gob.pe

ELABORACIÓN: BCRP Sucursal Puno, Dpto. de Estudios Económicos.



ANEXO 12

PUNO: CRÉDITOS
(Millones de Nuevos Soles)

INSTITUCIONES	2014										2015				INSTITUCIONES
	Abr	May	Jun	Jul	Ago	Set	Oct	Nov	Dic	Ene	Feb	Mar	Abr		
Banco de la Nación	105	107	108	109	110	112	113	114	115	117	119	120	121	Banco de la Nación	
Agrobanco	45	45	44	43	44	44	45	45	45	45	44	45	45	Agrobanco	
Banca múltiple	1 045	1 057	1 080	1 083	1 092	1 103	1 106	1 114	1 095	1 081	1 074	1 454	1 447	Banca múltiple	
Inst. no bancarias	1 621	1 628	1 626	1 628	1 641	1 636	1 642	1 650	1 645	1 634	1 628	1 245	1 247	Inst. no bancarias	
. Cajas Municipales	796	800	799	799	808	803	803	803	789	783	785	792	799	. Cajas Municipales	
. Cajas Rurales	144	142	142	143	144	145	147	149	152	153	152	150	147	. Cajas Rurales	
. EDPYMES	137	135	133	132	133	131	132	132	132	128	126	124	121	. EDPYMES	
. Financieras	544	551	552	554	557	557	560	567	573	570	564	180	181	. Financieras	
TOTAL	2 816	2 837	2 858	2 863	2 888	2 895	2 907	2 924	2 901	2 877	2 865	2 863	2 860	TOTAL	

FUENTE: SBS.

ELABORACION: BCRP Sucursal Puno, Dpto. de Estudios Económicos.

ANEXO 13

PUNO: DEPÓSITOS
(Millones de Nuevos Soles)

INSTITUCIONES	2014										2015				INSTITUCIONES
	Abr	May	Jun	Jul	Ago	Set	Oct	Nov	Dic	Ene	Feb	Mar	Abr		
Banco de la Nación	319	299	306	301	310	312	310	285	337	308	318	310	322	Banco de la Nación	
Banca múltiple	578	559	581	583	568	627	632	644	685	693	640	684	631	Banca múltiple	
Inst. no bancarias	297	306	306	311	318	320	319	321	320	322	321	322	324	Inst. no bancarias	
. Cajas Municipales	180	187	186	189	192	193	192	192	188	191	190	190	190	. Cajas Municipales	
. Cajas Rurales	110	111	113	114	119	120	120	122	126	124	124	125	127	. Cajas Rurales	
. Financieras	8	8	8	7	7	7	7	7	7	7	7	7	7	. Financieras	
TOTAL	1 194	1 163	1 194	1 195	1 196	1 260	1 261	1 251	1 343	1 323	1 280	1 316	1 276	TOTAL	

FUENTE: SBS.

ELABORACION: BCRP Sucursal Puno, Dpto. de Estudios Económicos.



ANEXO 14

PUNO: TASA DE MOROSIDAD

(En porcentajes)

INSTITUCIONES	2014											2015			INSTITUCIONES
	Mar	Abr	May	Jun	Jul	Ago	Set	Oct	Nov	Dic	Ene	Feb	Mar		
Banco de la Nación	0,9	0,8	0,8	0,8	0,8	0,8	0,9	0,8	0,8	0,8	0,8	0,8	0,8	0,8	Banco de la Nación
Agrobanco	1,5	1,7	1,9	2,3	2,6	3,5	3,2	3,9	3,3	3,2	3,6	3,8	3,7	Agrobanco	
Banca múltiple	4,7	4,9	5,0	5,0	5,2	5,3	5,2	5,1	5,0	5,2	5,4	5,3	5,5	Banca múltiple	
Inst. no bancarias															Inst. no bancarias
. Cajas Municipales	7,6	7,9	8,2	8,0	8,6	9,1	9,0	9,5	9,9	8,6	9,4	9,7	9,9	. Cajas Municipales	
. Cajas Rurales	3,8	4,0	4,3	4,8	5,2	5,5	5,6	5,4	5,6	5,4	6,7	7,0	6,9	. Cajas Rurales	
. EDPYMES	7,4	7,7	7,5	7,7	7,6	7,8	7,9	7,7	7,8	7,4	7,7	7,9	7,9	. EDPYMES	
. Financieras	4,6	4,7	5,0	5,3	5,6	5,9	6,0	6,1	6,4	6,4	6,6	7,0	9,1	. Financieras	
TOTAL	5,4	5,6	5,8	5,9	6,2	6,5	6,4	6,5	6,6	6,3	6,7	6,9	7,2	TOTAL	

FUENTE: SBS.

ELABORACION: BCRP Sucursal Puno, Dpto. de Estudios Económicos.



ANEXO 15

PUNO: INGRESOS RECAUDADOS DEL GOBIERNO NACIONAL 1/

(En millones de Nuevos Soles)

RUBROS	2014										2015				RUBROS
	Abr	May	Jun	Jul	Ago	Set	Oct	Nov	Dic	Ene	Feb	Mar	Abr		
I. INGRESOS TRIBUTARIOS	41,7	44,6	35,5	37,4	36,0	37,9	37,7	36,9	35,9	37,2	33,2	33,7	32,7	I. INGRESOS TRIBUTARIOS	
1. Impuesto a la renta	17,3	13,5	10,5	12,2	13,8	13,6	15,3	12,6	12,0	17,9	14,1	18,2	14,4	1. Impuesto a la renta	
- Personas naturales	3,3	2,6	2,4	2,4	2,9	2,5	2,9	3,1	3,6	4,7	2,5	2,1	2,9	- Personas naturales	
- Personas jurídicas	7,1	6,7	7,2	9,2	10,0	10,7	12,1	9,1	7,7	13,0	11,3	10,0	8,6	- Personas jurídicas	
- Regularización	7,0	4,2	0,9	0,6	1,0	0,3	0,4	0,5	0,6	0,2	0,3	6,1	2,9	- Regularización	
2. Impuestos a la Importación	0,0	0,4	0,2	0,1	0,0	0,1	0,1	0,0	0,0	0,0	0,0	0,0	0,0	2. Impuestos a la Importación	
3. Impuestos a la Prod. y consumo	20,4	23,9	23,2	24,1	21,4	22,1	20,4	21,4	19,3	18,0	17,5	13,6	17,2	3. Impuestos a la Prod. y consumo	
. Impuesto General a las Ventas	19,7	23,7	23,1	24,0	21,2	21,7	20,0	21,2	19,0	17,7	17,2	13,3	16,8	. Impuesto General a las Ventas	
- Interno	7,0	7,2	7,5	7,2	7,5	7,0	7,6	8,2	8,5	9,6	7,2	5,2	6,7	- Interno	
- Importaciones	12,7	16,5	15,6	16,8	13,6	14,7	12,3	13,0	10,5	8,1	10,1	8,1	10,2	- Importaciones	
. Impuesto Selectivo al Consumo 2/	0,7	0,2	0,1	0,1	0,3	0,4	0,5	0,2	0,3	0,3	0,3	0,3	0,4	. Impuesto Selectivo al Consumo	
4. Otros ingresos	4,0	6,8	1,6	1,0	0,7	2,0	1,9	2,8	4,6	1,3	1,6	1,8	1,1	4. Otros ingresos	
II. INGRESOS NO TRIBUTARIOS	2,2	2,1	1,8	1,9	1,9	3,3	2,1	2,3	2,5	1,4	1,3	1,4	2,5	II. INGRESOS NO TRIBUTARIOS	
III. TOTAL	43,9	46,7	37,3	39,3	37,9	41,1	39,9	39,2	38,4	38,6	34,6	35,1	35,2	III. TOTAL	

1/ Información registrada al 30 de abril de 2015.

2/ Incluye el Impuesto Selectivo al Consumo interno y de importaciones.

FUENTE: SUNAT.

ELABORACION: BCRP Sucursal Puno, Dpto. de Estudios Económicos.



ANEXO 16

PUNO: GASTOS NO FINANCIEROS DEL GOBIERNO NACIONAL, SEGÚN TIPO DE GASTO 1/

(En millones de Nuevos Soles)

TIPO DE GASTO	2014										2015				TIPO DE GASTO
	Abr	May	Jun	Jul	Ago	Set	Oct	Nov	Dic	Ene	Feb	Mar	Abr		
GASTOS NO FINANCIEROS	222.4	166.7	131.6	117.1	147.9	102.1	263.7	110.3	250.4	60.1	132.7	112.1	229.0	GASTOS NO FINANCIEROS	
a. GASTOS CORRIENTES	87,1	80,3	83,0	69,8	101,0	61,5	97,8	68,7	151,1	46,4	108,2	73,3	95,2	a. GASTOS CORRIENTES	
1. Personal y Obligaciones Sociales	23,2	23,8	24,4	29,0	24,2	24,5	24,1	23,5	33,1	22,0	29,4	29,8	28,7	1. Personal y Obligaciones Sociales	
2. Pensiones y Otras Prestaciones Sociales	6,0	5,0	4,7	9,5	9,5	4,4	4,3	4,3	13,4	4,2	4,3	4,7	4,8	2. Pensiones y Otras Prestaciones Sociales	
3. Bienes y Servicios	29,1	22,6	17,1	27,5	12,5	24,1	29,1	34,7	37,4	8,8	33,6	17,8	24,5	3. Bienes y Servicios	
4. Donaciones y Transferencias	3,7	0,8	1,4	2,7	7,0	0,8	0,0	0,1	0,0	10,7	13,0	9,3	1,3	4. Donaciones y Transferencias	
5. Otros Gastos	25,2	28,2	35,4	1,1	47,7	7,7	40,2	6,1	67,1	0,8	28,0	11,7	36,0	5. Otros Gastos	
b. GASTOS DE CAPITAL	135,3	86,3	48,5	47,3	46,9	40,7	166,0	41,6	99,3	13,6	24,4	38,9	133,7	b. GASTOS DE CAPITAL	
1. Donaciones y transferencias	0,0	1,5	4,8	2,3	3,6	-0,1	0,0	0,1	9,7	0,0	6,7	0,7	1,8	1. Donaciones y transferencias	
2. Otros gastos	0,0	0,0	0,0	0,1	0,3	0,0	0,0	0,0	5,1	0,0	0,0	8,0	0,1	2. Otros gastos	
3. Adquisición de Activos no Financieros	135,3	84,9	43,7	44,8	43,0	40,8	165,9	41,5	84,5	13,6	17,8	30,2	131,8	3. Adquisición de Activos no Financieros	

1/ Información del gasto devengado registrado al 30 de abril de 2015.

Fuente: MEF (Consulta Amigable).

ELABORACION: BCRP Sucursal Puno, Dpto. de Estudios Económicos.

ANEXO 17

PUNO: GASTOS NO FINANCIEROS DEL GOBIERNO REGIONAL, SEGÚN TIPO DE GASTO 1/

(En millones de Nuevos Soles)

TIPO DE GASTO	2014										2015				TIPO DE GASTO
	Abr	May	Jun	Jul	Ago	Set	Oct	Nov	Dic	Ene	Feb	Mar	Abr		
GASTOS NO FINANCIEROS	87,4	100,4	94,3	123,4	95,3	97,9	114,1	99,8	230,8	78,3	72,3	80,8	90,9	GASTOS NO FINANCIEROS	
a. GASTOS CORRIENTES	72,8	74,9	77,3	94,4	77,7	79,4	83,0	88,2	157,2	78,1	70,4	74,5	82,3	a. GASTOS CORRIENTES	
1. Personal y Obligaciones Sociales	56,3	56,0	58,5	71,5	57,6	59,4	60,5	68,3	100,9	65,6	57,1	58,0	62,2	1. Personal y Obligaciones Sociales	
2. Pensiones y Otras Prestaciones Sociales	6,3	6,5	6,5	9,7	6,9	6,8	6,7	7,4	20,4	8,8	6,9	7,2	6,6	2. Pensiones y Otras Prestaciones Sociales	
3. Bienes y Servicios	9,6	12,0	11,5	13,1	13,2	12,5	16,1	12,4	34,8	3,6	6,4	9,0	12,4	3. Bienes y Servicios	
4. Otros Gastos 2/	0,5	0,4	0,7	0,1	0,0	0,7	-0,4	0,1	1,0	0,1	0,1	0,3	1,0	5. Otros Gastos	
b. GASTOS DE CAPITAL 3/	14,7	25,5	17,0	29,1	17,6	18,5	31,2	11,6	73,6	0,2	1,9	6,3	8,6	b. GASTOS DE CAPITAL	
1. Adquisición de Activos no Financieros	14,7	25,5	17,0	29,1	17,6	18,5	31,2	11,6	73,3	0,2	1,9	6,3	8,6	1. Adquisición de Activos no Financieros	

1/ Información del gasto devengado registrado al 30 de abril de 2015.

2/ Incluye donaciones y transferencias y otros gastos corrientes.

3/ Incluye donaciones y transferencias y otros gastos de capital.

Fuente: MEF (Consulta Amigable).

ELABORACION: BCRP Sucursal Puno, Dpto. de Estudios Económicos.



ANEXO 18

PUNO: GASTOS NO FINANCIEROS DE LOS GOBIERNOS LOCALES, SEGÚN TIPO DE GASTO 1/

(En millones de Nuevos Soles)

TIPO DE GASTO	2014									2015				TIPO DE GASTO
	Abr	May	Jun	Jul	Ago	Set	Oct	Nov	Dic	Ene	Feb	Mar	Abr	
GASTOS NO FINANCIEROS	69,2	108,9	64,0	115,0	85,3	84,2	106,2	96,5	243,5	3,8	57,0	48,0	53,0	GASTOS NO FINANCIEROS
a. GASTOS CORRIENTES	28,5	27,1	26,0	32,4	29,4	26,2	33,9	25,7	62,4	3,7	20,2	27,7	28,3	a. GASTOS CORRIENTES
1. Personal y Obligaciones Sociales	5,0	5,9	5,0	7,4	5,4	3,3	8,3	4,8	9,5	1,9	7,3	7,4	6,4	1. Personal y Obligaciones Sociales
2. Pensiones y Otras Prestaciones Sociales	1,7	1,5	2,3	2,9	3,5	3,2	2,8	1,6	7,1	0,2	0,6	0,6	0,7	2. Pensiones y Otras Prestaciones Sociales
3. Bienes y Servicios	21,1	19,0	18,1	21,2	19,0	18,5	21,8	18,0	43,8	1,5	11,6	18,9	20,2	3. Bienes y Servicios
4. Donaciones y Transferencias	0,5	0,4	0,5	0,6	0,8	0,6	0,6	1,0	1,6	0,0	0,5	0,6	0,9	4. Donaciones y Transferencias
5. Otros Gastos	0,3	0,2	0,2	0,2	0,7	0,5	0,3	0,3	0,4	0,1	0,2	0,1	0,2	5. Otros Gastos
b. GASTOS DE CAPITAL	40,7	81,8	38,1	82,6	55,9	58,0	72,3	70,8	181,1	0,1	36,8	20,3	24,7	b. GASTOS DE CAPITAL
1. Donaciones y transferencias	0,2	0,5	0,8	1,8	0,3	0,3	0,6	0,1	0,1	0,0	0,0	4,0	0,0	1. Donaciones y transferencias
2. Otros gastos	0,8	0,2	0,7	0,8	0,8	0,5	1,1	0,8	1,9	0,0	0,2	0,0	0,0	2. Otros gastos
3. Adquisición de Activos no Financieros	39,6	81,1	36,6	80,0	54,8	57,1	70,6	70,0	179,1	0,1	36,6	16,3	24,7	3. Adquisición de Activos no Financieros

1/ Información del gasto devengado registrado al 30 de abril de 2015.

Fuente: MEF (Consulta Amigable).

ELABORACION: BCRP Sucursal Puno, Dpto. de Estudios Económicos.