



Puno: Síntesis de Actividad Económica - Diciembre 2015 -

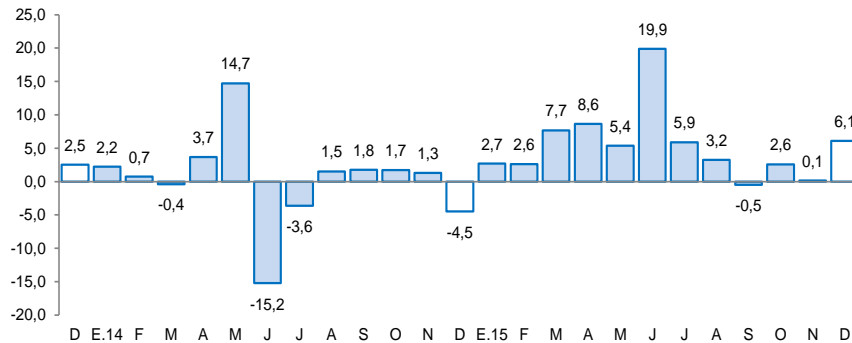
Departamento de Estudios Económicos
Sucursal Puno

Jueves, 19 de mayo de 2016

El Banco Central de Reserva del Perú (BCRP) ha considerado presentar un conjunto de indicadores sectoriales de actividad económica con la finalidad de poder realizar el seguimiento del desempeño de la economía departamental. Para el sector real, se ha utilizado el Valor Bruto de Producción a precios del año 2007 para los sectores disponibles. Cabe señalar que a partir de enero 2014, el Instituto Nacional de Estadística (INEI) ha realizado el cambio de año base (de 1994 a 2007) para la construcción del Producto Bruto Interno (PBI) nacional, estando en elaboración la desagregación departamental. En la medida que se publique la referida información, el BCRP volvería a elaborar para cada departamento un indicador agregado de actividad económica.

En diciembre, los sectores pesca y agropecuario crecieron en 33,5 y 6,1 por ciento respectivamente; contrarrestado por la caída del sector minero en 11,0 por ciento.

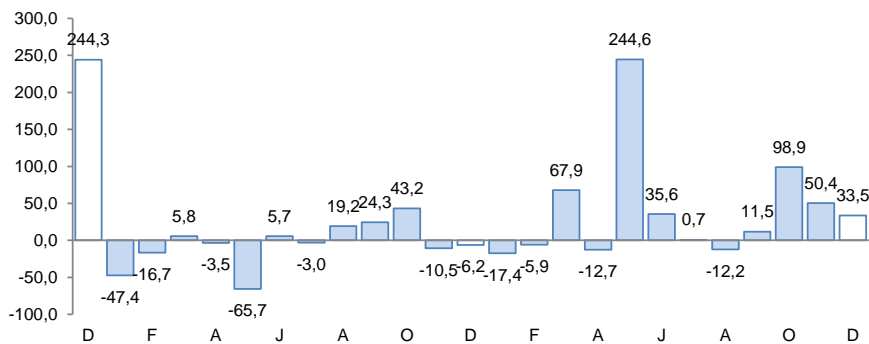
Evolución de la producción agropecuaria 1/ (Var.% real respecto a similar mes del año anterior)



1/ A precios de 2007

Fuente: Dirección Regional de Agricultura - Puno

Evolución de la producción pesquera 1/ (Var.% real respecto a similar mes del año anterior)



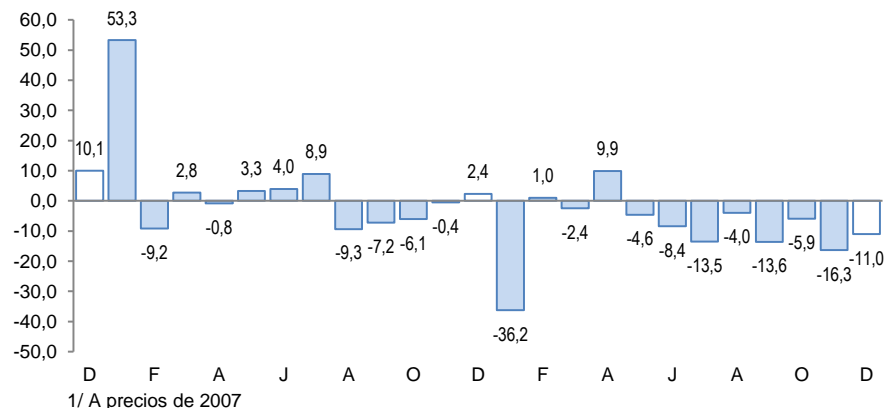
1/ A precios de 2007

Fuente: Dirección Regional de la Producción

Actividad Primaria

- El crecimiento del **sector agropecuario** (6,1 por ciento) resulta de la mayor producción agrícola (12,3 por ciento) y pecuaria (2,0 por ciento). Durante el año 2015, el sector acumuló un crecimiento de 8,6 por ciento.
- El **sector pesca** presentó un crecimiento (33,5 por ciento) resultado de la mayor producción de trucha criada en jaulas flotantes (34,1 por ciento). Al finalizar el año, este sector acumuló un crecimiento de 21,9 por ciento.
- La **actividad minera** se contrajo en diciembre (-11,0 por ciento), debido a la menor extracción de estaño (-23,2 por ciento) y plata (-46,4 por ciento), acumulando al final del año una caída de 9,7 por ciento.

Evolución de la producción minera 1/ (Var.% real respecto a similar mes del año anterior)



1/ A precios de 2007

En diciembre creció la manufactura (231,1 por ciento), la exportación de bienes (70,6 por ciento), el empleo formal (5,3 por ciento), la inversión pública (4,8 por ciento) y el arribo a establecimientos de hospedaje (0,9 por ciento). Sin embargo, el crédito total tuvo una caída (-1,7 por ciento).

- La **producción manufacturera** mostró un incremento de 231,1 por ciento interanual en diciembre, resultado de la mayor producción de cal (244,5 por ciento) y productos de panadería (59,5 por ciento); atenuado en parte por la disminución en la producción bebidas gaseosas y ladrillos.
- Los **arribos a establecimientos de hospedaje** en diciembre fueron mayores en 0,9 por ciento, por la mayor afluencia de turistas nacionales (2,5 por ciento), atenuado por la menor afluencia de extranjeros (-2,4 por ciento).
- El **empleo formal** en las empresas de más de 10 trabajadores, en las ciudades de Puno y Juliaca, aumentó 5,3 por ciento, por la mayor contratación de personal en los diversos sectores, siendo el extractivo el que alcanzó un mayor incremento (16,2 por ciento), seguido de servicios (8,0 por ciento).
- Las **exportaciones** registraron un crecimiento de 70,6 por ciento interanual. Las exportaciones tradicionales se incrementaron en 69,8 por ciento y las no tradicionales crecieron en 119,1 por ciento.
- El **crédito directo** total en la región (S/ 2 851 millones) disminuyó 1,7 por ciento, en términos nominales, respecto a igual mes de 2014.

Otros indicadores de actividad económica

(Variación % respecto a similar mes del año anterior)

	Jul.15	Ago.15	Set.15	Oct.15	Nov.15	Dic.15
Producción industrial 1/	↑ 40,2	↑ 50,2	↑ 70,9	↑ 41,7	↑ 181,3	↑ 231,1
Arribos establec. de hospedaje	↑ 15,3	↑ 7,8	↑ 3,0	↑ 0,6	↑ 2,8	↑ 0,9
Empleo formal urbano 2/	↑ 5,3	↑ 4,2	↑ 9,0	↑ 8,0	↑ 6,0	↑ 5,3
Exportaciones	↑ 14,8	↑ 22,1	↑ 42,8	↑ 138,5	↑ 203,9	↑ 70,6
Crédito total 3/	↓ -1,7	↓ -2,0	↓ -2,1	↓ -2,7	↓ -2,7	↓ -1,7
Crédito de consumo 3/	↑ 6,8	↑ 6,9	↑ 7,9	↑ 8,6	↑ 8,6	↑ 8,5
Crédito hipotecario 3/	↑ 16,2	↑ 18,3	↑ 20,6	↑ 16,3	↑ 15,1	↑ 15,3
Inversión pública 1/	↓ -25,3	↓ -52,4	↓ -37,7	↓ -17,8	↓ -23,5	↑ 4,8

1/ En términos reales.

2/ En empresas de 10 a más trabajadores situadas en las ciudades de Puno y Juliaca

3/ En términos nominales

Fuentes: BCRP - Sucursal Puno, MTPE, Mincetur, SBS y MEF.

- La **inversión pública** creció 4,8 por ciento, interanual en términos reales. La inversión creció en los Gobiernos Locales (19,9 por ciento), siendo atenuada por menores inversiones del Gobierno Nacional (-14,1 por ciento) y del Gobierno Regional (-11,1 por ciento).

Este sector creció en 6,1 por ciento interanual, resultado de la mayor producción agrícola (12,3 por ciento) y pecuaria (2,0 por ciento). Durante todo el año 2015 el crecimiento del sector fue de 8,6 por ciento.

Producción de principales productos agropecuarios 1/

(Miles de toneladas)

Subsectores	Estructura Porcentual 2013 2/	Diciembre			Enero - Diciembre				
		2014	2015	Var.%	Contribución n 3/	2014	2015	Var.%	Contribución 3/
AGRÍCOLA 2/	69,3			12,3	4,9			11,7	8,2
Orientada al mercado interno 2/	69,3			12,3	4,9			11,7	8,2
Quinua	3,2	0,0	0,0	-	-	36,2	38,2	5,7	0,2
Cebada Grano	1,5	0,0	0,0	-	-	29,9	30,6	2,1	0,0
Papa	26,1	18,7	22,5	20,4	4,6	663,0	721,6	8,8	2,3
Oca	1,3	0,0	0,0	-	-	31,6	32,3	2,2	0,0
Haba	1,3	0,0	0,0	27,8	0,0	14,3	15,7	9,9	0,1
Avena Forrajera	13,0	0,0	0,0	-	-	1 310,0	1 551,2	18,4	2,5
Cebada Forrajera	3,6	0,0	0,0	-	-	369,1	401,3	8,7	0,3
Café	2,9	0,0	0,0	-	-	4,8	6,5	36,9	0,7
Alfalfa	7,6	30,9	31,4	1,7	0,2	792,8	945,5	19,3	1,5
Otros Pastos Cultivados	3,5	9,9	10,0	0,7	0,0	150,6	156,1	3,6	0,1
Otros cultivos 2/	5,3	0,3	0,3	12,1	0,1	60,7	63,7	4,9	0,3
PECUARIA 2/	30,7			2,0	1,2			1,3	0,4
Carne de vacuno 4/	8,0	1,2	1,2	1,9	0,3	20,7	21,0	1,6	0,1
Carne de ovino 4/	3,3	0,5	0,5	0,3	0,0	10,3	10,4	0,5	0,0
Carne de alpaca 4/	1,3	0,2	0,2	2,0	0,0	5,9	6,0	0,2	0,0
Leche 4/	6,7	5,2	5,5	4,7	0,5	96,1	98,9	2,8	0,2
Lana de ovino 4/	1,8	0,4	0,3	-2,3	-0,1	4,7	4,8	0,6	0,0
Fibra de alpaca 4/	4,5	0,3	0,3	0,9	0,1	2,7	2,7	0,3	0,0
Otros pdtos pecuarios 2/	5,1	3,7	3,8	3,3	0,3	56,9	57,5	0,9	0,0
SECTOR AGROPECUARIO 2/	100,0			6,1	6,1			8,6	8,6

1/ Cifras preliminares

2/ Millones de soles - A precios de 2007

3/ En base a la estructura de similar período de 2014

4/ Peso neto

Fuente: Dirección Regional de Agricultura - Puno

Elaboración: BCRP, Sucursal Puno. Departamento de Estudios Económicos

- El **subsector agrícola** se incrementó (12,3 por ciento), debido al mayor valor bruto de producción de la papa (20,4 por ciento). En el acumulado de enero a diciembre, esta actividad creció en 11,7 por ciento, especialmente por la mayor producción de avena forrajera, papa, café, alfalfa, cebada forrajera, quinua y habas.
- La **producción pecuaria** presentó un crecimiento de 2,0 por ciento interanual, debido a la mayor producción de leche (4,7 por ciento) y fibra de alpaca (0,9 por ciento). Durante todo el año 2015, este subsector registró un aumento de 1,3 por ciento.

El sector pesca registró un incremento de 33,5 por ciento interanual, debido a la mayor producción de trucha en jaulas flotantes (34,1 por ciento).

Producción pesquera 1/
(En TM)

	Diciembre			Enero - Diciembre		
	2014	2015	Var %	2014	2015	Var %
Consumo Humano Directo	2 805	3 721	32,6	27 316	33 205	21,6
- Boga	0	0	-	0	0	-
- Carachi	15	17	9,8	231	153	-33,5
- Ispi	26	9	-65,2	89	104	16,4
- Suche	0	0	-	0	0	-100,0
- Mauri	1	1	17,8	5	25	374,4
- Pejerrey	6	7	16,5	124	103	-17,2
- Trucha Natural	11	5	-59,8	75	93	24,0
- Trucha Crianza	2 746	3 683	34,1	26 791	32 727	22,2
SECTOR PESCA 1/			33,5			21,9

1/ A precios de 2007

FUENTE: Dirección Regional de la Producción - Puno

Elaboración: BCRP, Sucursal Puno. Departamento de Estudios Económicos

- En diciembre la producción de **trucha en jaulas flotantes** presentó un incremento de 34,1 por ciento, respecto a similar mes de 2014. Asimismo, la producción acumulada del año 2015, fue superior en 21,9 por ciento, debido a la mayor importación de ovas.
- En cuanto al **resto de especies**, aumentó la pesca de todas ellas, a excepción de ispi y trucha natural que redujeron su producción respecto diciembre de 2014 en 65,2 y 59,8 por ciento), respectivamente; pero no incidieron significativamente en el comportamiento del sector.

La producción minera se contrajo en 11,0 por ciento en diciembre, por la menor producción de plata y estaño. Igualmente en todo el año 2015, el sector cayó en 9,7 por ciento.

Producción Minera 1/

(Var. % real respecto al mismo período del año anterior)

	Estructura	Diciembre					Enero - Diciembre				
		Porcentual 2013 2/	2014	2015	Var %	Contribución 3/	2014	2015	Var %	Contribución 3/	
Estaño (TMF)	46,7	2 396	1 841	-23,2	-11,3	23 105	19 510	-15,6	-6,9		
Plomo (TMF)	1,3	205	279	36,1	0,6	1 528	2 705	77,1	1,0		
Oro (kg-f)	46,3	422	426	0,9	0,4	4 983	4 678	-6,1	-3,1		
Plata (kg-f)	3,0	1 003	538	-46,4	-0,9	12 974	6 149	-52,6	-1,2		
Zinc (TMF)	2,7	238	248	4,5	0,1	2 043	2 583	26,5	0,5		
SECTOR MINERÍA 2/	100,0			-11,0	-11,0			-9,7	-9,7		

1/ Cifras preliminares

2/ A precios de 2007

3/ En base a la estructura porcentual de similar período de 2014

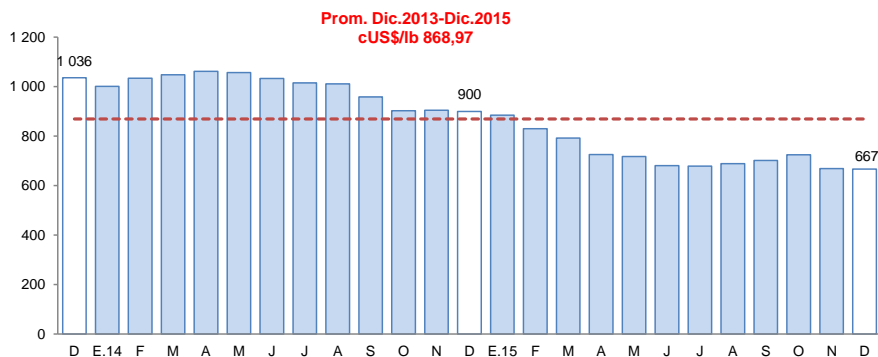
Fuente: Ministerio de Energía y Minas

Elaboración: BCRP, Sucursal Puno. Departamento de Estudios Económicos

- La caída de la **actividad minera** en diciembre, fue principalmente resultado de la menor producción de estaño (-23,2 por ciento), cuyo VBP representó el 42,2 por ciento del total minero, también se redujo la extracción de plata (-46,4 por ciento); siendo atenuados por la mayor extracción de plomo (36,1 por ciento), zinc (4,5 por ciento) y oro (0,9 por ciento), representando este último el 50,9 por ciento del VBP. Asimismo, durante todo el año 2015 el sector acumuló una contracción de 9,7 por ciento.
- El **precio promedio del estaño** en diciembre fue cUS\$/lb 668,78 menor en 0,3 por ciento respecto al mes anterior. Igualmente, el **precio del oro** fue menor en 1,6 por ciento respecto al mes anterior.

Cotización internacional del estaño

(cUS\$/lb. promedio mensual)



Fuente: Nota Semanal BCRP

La actividad industrial, en diciembre registró un crecimiento de 231,1 por ciento interanual, resultado de la mayor producción de cal (244,5 por ciento).

Producción manufacturera 1/

(Variación % real respecto al mismo periodo del año anterior)

	Estructura Porcentual 2013 2/	Diciembre 2015		Enero - Diciembre 2015	
		Var %	Contribución 3/	Var %	Contribución 3/
MANUFACTURA NO PRIMARIA	100,0	231,1	231,1	42,9	42,9
. Bebida Gaseosas	1,9	-13,1	-0,3	-23,3	-0,4
. Pdtos de Panadería	1,0	59,5	1,0	18,8	0,2
. Ladrillos	0,7	-18,3	-0,2	-6,1	0,0
. Cemento	44,7	-	0,0	-100,0	-18,9
. Cal (*)	49,2	244,5	230,6	82,5	62,4
. Prendas de Vestir	2,4	-32,3	0,0	-22,4	-0,5
. Muebles	0,1	28,2	0,0	-30,4	0,0
SECTOR MANUFACTURA	100,0	231,1	231,1	42,9	42,9

1/ Cifras preliminares

(*) Información estimada desde octubre 2015

2/ A precios de 2007

3/ En base a la estructura porcentual de similar periodo de 2014

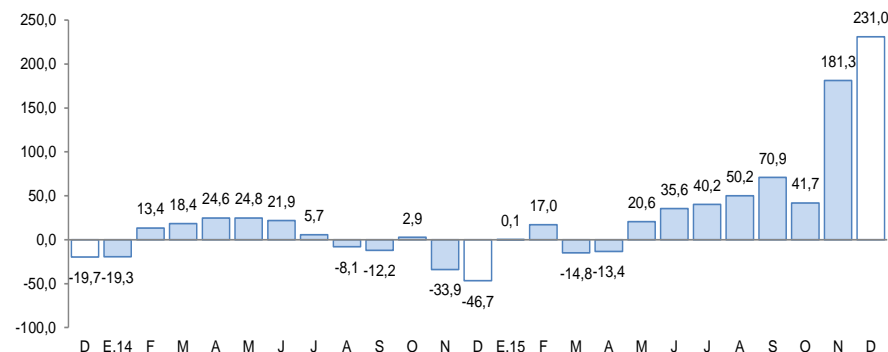
FUENTE: Empresas industriales respectivas, Dirección Regional de la Producción

Elaboración: BCRP, Sucursal Puno. Departamento de Estudios Económicos

- El desempeño de la **manufactura no primaria** se incrementó (231,1 por ciento), resultado de la mayor producción de cal (244,5 por ciento) y productos de panadería (59,5 por ciento) y muebles (28,2 por ciento), atenuado por una reducción en la producción de bebidas gaseosas, ladrillos y prendas de vestir.
- Entre enero y diciembre, esta actividad acumuló un crecimiento de 42,9 por ciento, por la mayor producción de cal (82,5 por ciento), atenuado por la producción nula de cemento, debido al cambio en la línea de producción de la empresa Cemento Sur.

Evolución de la manufactura no primaria

(Variación % real respecto al mismo mes del año anterior)



Fuente: BCRP, Sucursal Puno en base a información de empresas y Dirección Regional de Producción

El empleo formal en las empresas de más de 10 trabajadores, en las ciudades de Puno y Juliaca, en diciembre se incrementó 5,3 por ciento interanual.

Ciudades de Puno y Juliaca: Índice mensual de empleo en empresas privadas formales de 10 a más trabajadores (Octubre 2010 = 100)

	Diciembre			Enero - Diciembre		
	2 014	2 015	Var %	2 014	2 015	Var %
Extractiva 2/	164,8	191,4	16,2	165,5	179,3	8,3
Industria manufacturera	92,0	95,2	3,5	93,1	93,4	0,3
Comercio	165,1	166,9	1,1	160,8	165,2	2,7
Transporte, almacenes y comunicac	136,8	125,5	-8,3	129,5	127,0	-1,9
Servicios 3/	153,4	165,7	8,0	131,1	142,5	8,7
TOTAL	149,1	157,1	5,3	132,5	140,9	6,3

Nota: La información corresponde al primer día de cada mes

1/ Cifras preliminares

2/ Conformada por las subramas agricultura, pesca y minería

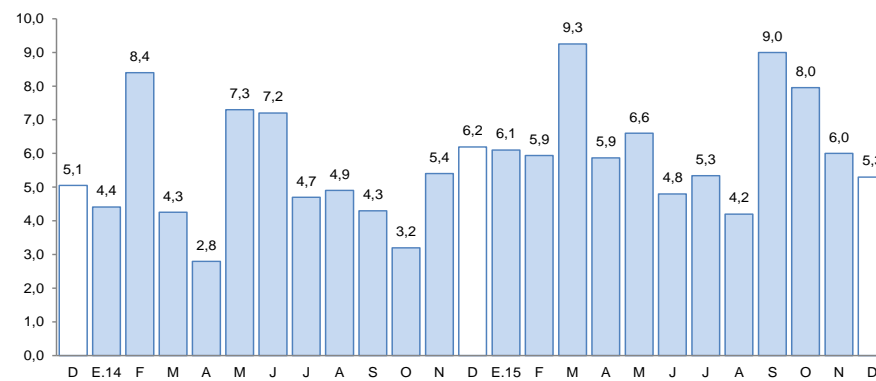
3/ Conformada por las subramas servicios prestados a empresas, restaurantes y hoteles, establecimientos financieros, enseñanza, servicios sociales y comunales, y electricidad, gas y agua

Fuente: MTPE - Encuesta Nacional de Variación del Empleo (ENVME)

Elaboración: BCRP, Sucursal Puno. Departamento de Estudios Económicos

- El aumento del empleo formal en las empresas de más de 10 trabajadores, en las ciudades de Puno y Juliaca (5,3 por ciento), se debió a la mayor captación de trabajadores para el sector extractivo (16,2 por ciento), en especial para la producción de trucha en jaulas flotantes; y el incremento de personal en el sector servicios (8,0 por ciento), principalmente en una universidad privada por aumento de servicios académicos y en algunos establecimientos financieros y empresas de servicios sociales y comunales.

Ciudades de Puno y Juliaca: Evolución del empleo formal urbano (Var.% con respecto a similar mes del año anterior)



Fuente: Ministerio de Trabajo y Promoción del Empleo

Las exportaciones registraron un crecimiento de 70,6 por ciento interanual. Las exportaciones tradicionales se incrementaron en 69,8 por ciento y las no tradicionales crecieron en 119,1 por ciento.

Exportaciones

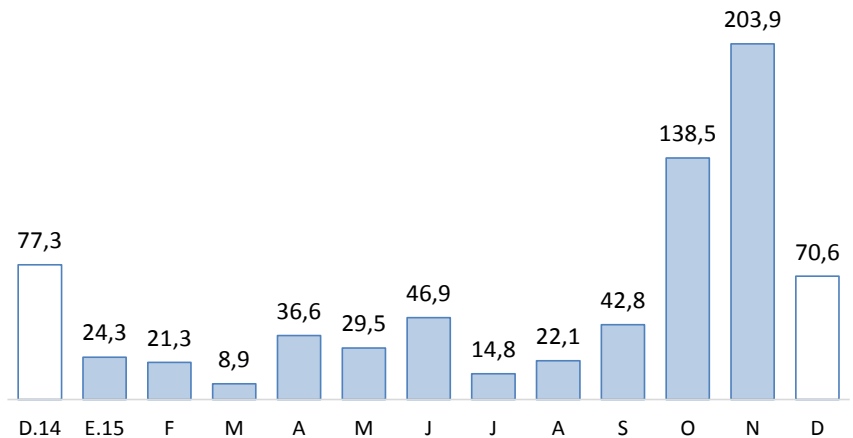
RUBROS	Valor FOB en millones de US\$		Tasa de crecimiento (%)	
	nov-15	dic-15	Mes	12 Meses
	Productos Tradicionales	95,7	128,1	33,8
. Agropecuarios	1,3	1,1	-15,9	1 221,7
. Mineros	94,4	127,0	34,5	68,6
Productos No Tradicionales	2,5	2,7	7,0	119,1
. Agropecuarios	1,6	0,8	-49,0	16,9
. Pesqueros	0,2	0,4	119,7	25,6
. Textiles	0,2	1,0	430,3	658,8
. Resto de no tradicionales 1/	0,5	0,4	-14,3	513,5
Total	98,2	130,8	33,1	70,6

FUENTE: SUNAT. www.sunat.gob.pe

- En las **exportaciones tradicionales**, que representan el 97,9 por ciento del total, el crecimiento interanual fue resultado del mayor valor exportado de productos mineros (68,6 por ciento), principalmente oro (101,9 por ciento) y estaño (21,4 por ciento); y productos agropecuarios (12,2 veces más), en especial café.
- Los **principales productos exportados** fueron: oro, estaño, fibras textiles, quinua, cemento y materiales de construcción.

Variación porcentual de las Exportaciones

(Respecto a similar mes del año anterior)



FUENTE: SUNAT.

- En las **exportaciones no tradicionales**, que representan el 2,1 por ciento restante, el crecimiento interanual, se sustenta esencialmente en la mayor exportación de productos textiles (6,6 veces más), en especial de fibras textiles (7,1 veces más); productos pesqueros (25,6 por ciento), en especial trucha congelada; productos agropecuarios (16,9 por ciento), principalmente quinua excepto para la siembra (4,6 por ciento); y el resto de productos no tradicionales (5,1 veces más), principalmente productos de minería no metálica (cemento y materiales de construcción).

El crédito total en la región (S/ 2 851 millones) disminuyó 1,7 por ciento interanual en términos nominales; debido a menores créditos a empresas (-5,9 por ciento); atenuado por mayores créditos a personas (9,3 por ciento).

Créditos

	Saldos en millones de soles		Tasa de crecimiento (%)	
	Nov-15	Dic-15	Mes	12 Meses
Banco de la Nación	128	128	0,4	11,3
Agrobanco	42	42	0,2	-6,9
Banca Múltiple	1 473	1 470	-0,2	34,3
Instituciones No Bancarias	1 203	1 211	0,6	-26,4
Financieras	204	206	0,8	-64,1
Cajas Municipales	805	813	1,0	3,1
Cajas Rurales	107	108	0,5	-29,0
Edpymes	87	84	-3,1	-36,3
TOTAL	2 846	2 851	0,2	-1,7
Empresas	1 975	1 974	0,0	-5,9
Personas	871	877	0,7	9,3
Consumo	772	776	0,4	8,5
Hipotecario	99	101	2,5	15,3
MN	2 708	2 719	0,4	0,6
ME	138	133	-3,8	-32,9
ME (Mill. US\$)	46	45	-3,8	-32,9

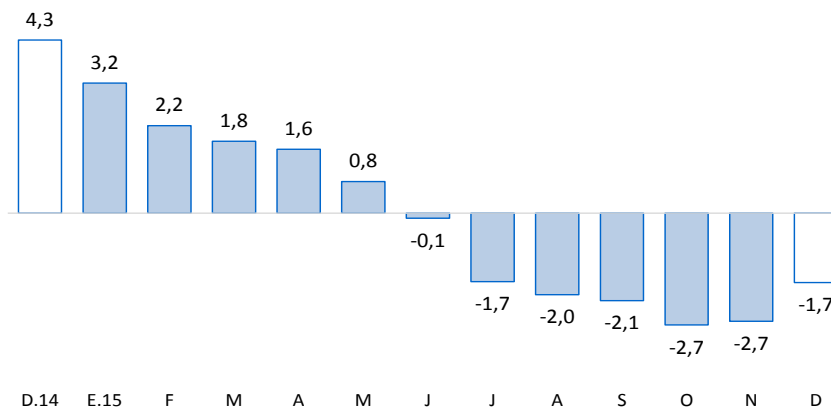
Fuente: SBS y AFP.

Elaboración: BCRP, Sucursal Puno. Departamento de Estudios Económicos.

- La **morosidad**, en noviembre fue de 6,9 por ciento, 0,3 puntos porcentuales más respecto al mismo mes de 2014. Cabe destacar que el mayor incremento fue registrado por las Edpymes (4,3 puntos porcentuales), seguido de las cajas rurales y financieras (2,9 puntos porcentuales, en ambos casos) y Agrobanco (1,7 puntos porcentuales).
- Así mismo, en menor medida, el banco de la Nación (0,5 puntos porcentuales) y la banca múltiple (0,2 puntos porcentuales). Mientras, las cajas municipales redujeron su tasa de morosidad (-0,5 puntos porcentuales).

Variación porcentual de los Créditos

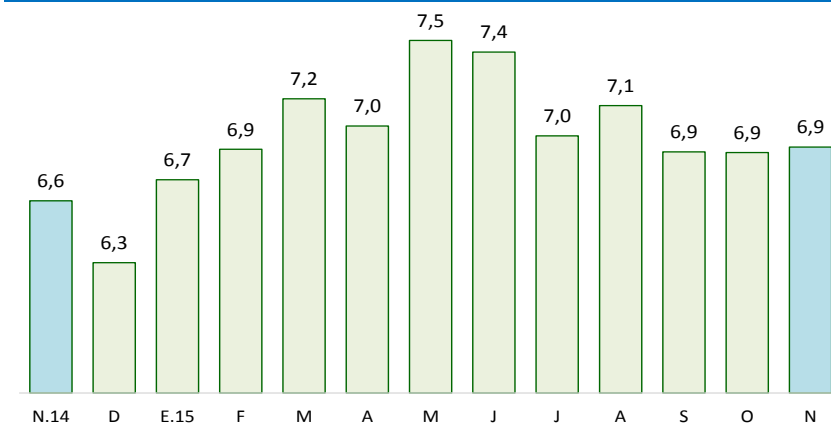
(Respecto a similar mes del año anterior)



Fuente: SBS y AFP

Tasa de Morosidad

(Porcentaje)



Fuente: SBS y AFP



Los depósitos en instituciones bancarias y no bancarias (S/ 1 305 millones) disminuyeron 2,8 por ciento interanual, resultado de menores depósitos de a la vista (-15,4 por ciento); también, explicado por una reducción de los depósitos en moneda nacional (-0,5 por ciento) y moneda extranjera (-14,1 por ciento).

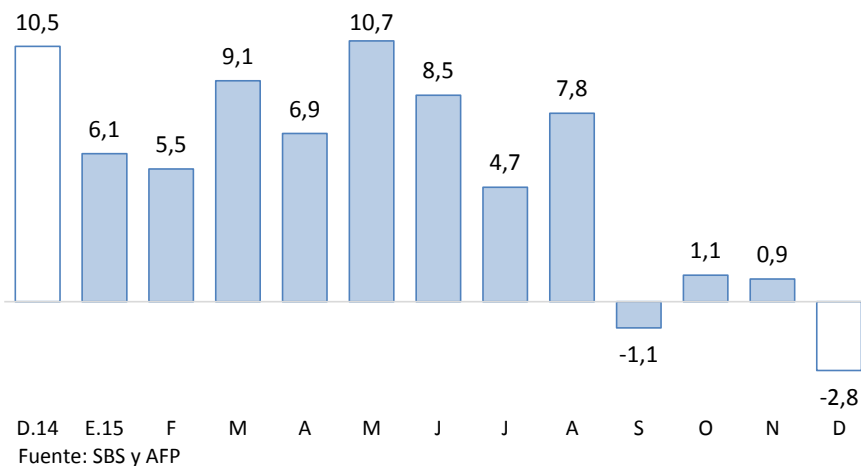
Depósitos

	Saldos en millones de soles		Tasa de crecimiento (%)	
	Nov-15	Dic-15	Mes	12 Meses
Banco de la Nación	308	332	7,9	-1,5
Banca Múltiple	631	647	2,7	-5,5
Instituciones No Bancarias	324	325	0,2	1,5
Financieras	9	9	0,1	26,0
Cajas Municipales	189	194	2,3	3,2
Cajas Rurales	126	122	-2,9	-2,4
TOTAL	1 263	1 305	3,3	-2,8
Vista	347	360	3,8	-15,4
Ahorro	494	530	7,2	4,2
A plazo	422	414	-1,7	1,5
MN	1 071	1 103	3,0	-0,5
ME	192	201	4,9	-14,1
ME (Mill. US\$)	64	68	4,9	-14,1

Fuente: SBS y AFP.

Elaboración: BCRP, Sucursal Puno. Departamento de Estudios Económicos.

Variación porcentual de los Depósitos (Respecto a similar mes del año anterior)



La inversión pública creció 4,8 por ciento, en términos reales, respecto a similar mes de 2014. Así mismo, de enero a diciembre, se contrajo en 25,1 por ciento.

Inversión pública (Millones de soles)

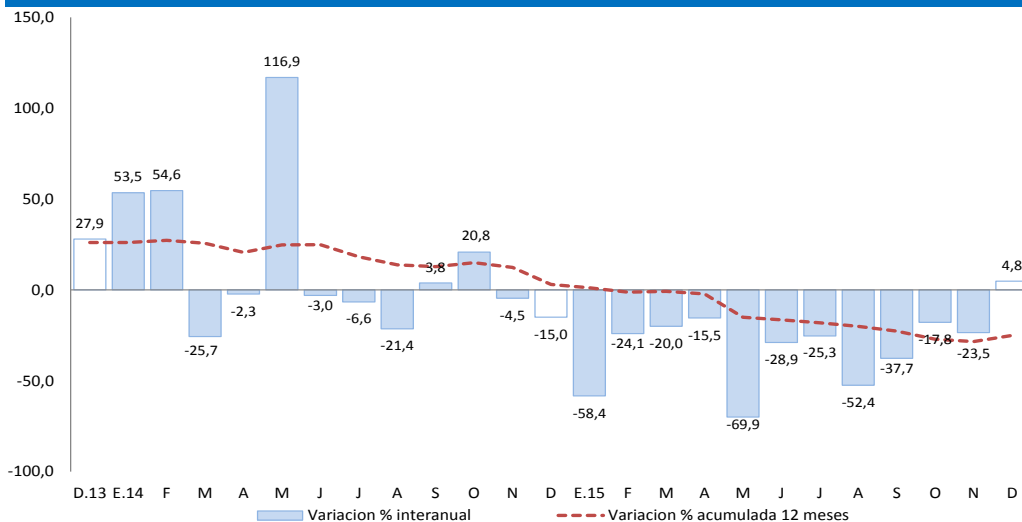
RUBROS	DICIEMBRE			ENERO-DICIEMBRE		
	2014	2015	Var. % real	2014	2015	Var. % real
Gobierno Nacional	88,9	79,7	-14,1	750,8	572,2	-26,4
Gobierno Regional	73,5	68,2	-11,1	287,0	194,5	-35,0
Gobiernos Locales	188,3	235,6	19,9	736,4	613,8	-19,8
TOTAL	350,7	383,5	4,8	1 774,2	1 380,5	-25,1

Fuente: BCRP-Departamento de Estadísticas Fiscales.

Elaboración: BCRP, Sucursal Puno. Departamento de Estudios Económicos.

Evolución de la inversión pública

(Var.% real con respecto a similar mes del año anterior)



Fuente: Fuente: BCRP-Departamento de Estadísticas Fiscales.

Elaboración: BCRP, Sucursal Puno. Departamento de Estudios Económicos.

En cuanto a los principales proyectos que se ejecutaron entre **enero y diciembre**, destacaron:

- Los “Pasos de frontera desaguadero (Perú Bolivia)” con S/ 34,6 millones devengados a cargo del Gobierno Central, y un avance del 53,2 por ciento respecto de su PIM;
- El “Drenaje pluvial de la ciudad de Juliaca” con S/ 32,8 millones devengados a cargo de un Gobierno Local, y un avance del 25,4 por ciento respecto a su PIM; y
- El “Mejoramiento y ampliación del servicio de agua para el sistema de riego canal N, en los sectores de Corani, Aquesaya, Incalarka, Challapata y Melgar, de los distritos de Cupi y Umachiri, provincia de Melgar, región Puno” con S/ 30,2 millones devengados a cargo del Gobierno Central, y un avance del 97,0 por ciento respecto de su PIM.