



# Puno: Síntesis de Actividad Económica - Abril 2015 -

Departamento de Estudios Económicos  
Sucursal Puno

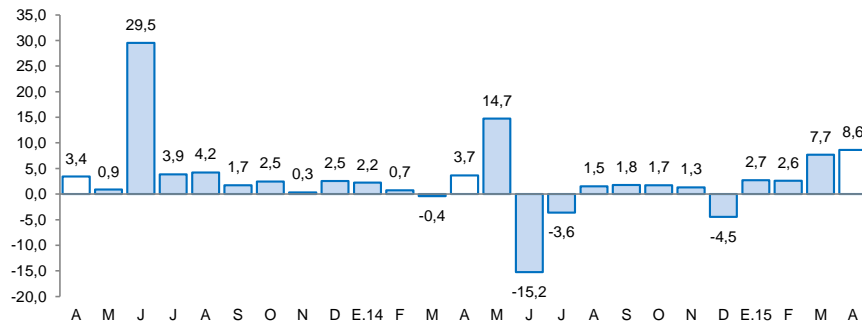
martes, 30 de junio de 2015

*El Banco Central de Reserva del Perú (BCRP) ha considerado presentar un conjunto de indicadores sectoriales de actividad económica con la finalidad de poder realizar el seguimiento del desempeño de la economía departamental. Para el sector real, se ha utilizado el Valor Bruto de Producción a precios del año 2007 para los sectores disponibles. Cabe señalar que a partir de enero 2014, el Instituto Nacional de Estadística (INEI) ha realizado el cambio de año base (de 1994 a 2007) para la construcción del Producto Bruto Interno (PBI) nacional, estando en elaboración la desagregación departamental. En la medida que se publique la referida información, el BCRP volvería a elaborar para cada departamento un indicador agregado de actividad económica.*

En abril los sectores agropecuario y minero crecieron 8,6 y 9,9 por ciento, respectivamente; atenuado por la contracción del sector pesca en -12,7 por ciento. Entre enero y abril, el sector agropecuario creció 7,6 por ciento, el sector pesca acumuló un crecimiento de 6,9 por ciento, mientras que la actividad minera acumuló una caída de 9,4 por ciento.

## Evolución de la producción agropecuaria 1/

(Var.% real respecto a similar mes del año anterior)

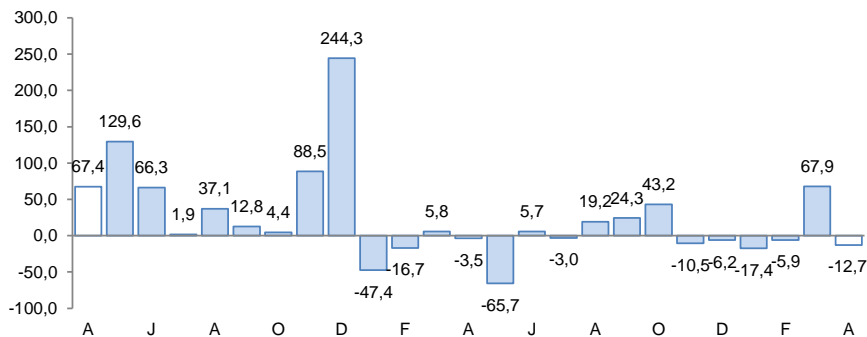


1/ A precios de 2007

Fuente: Dirección Regional de Agricultura - Puno

## Evolución de la producción pesquera 1/

(Var.% real respecto a similar mes del año anterior)



1/ A precios de 2007

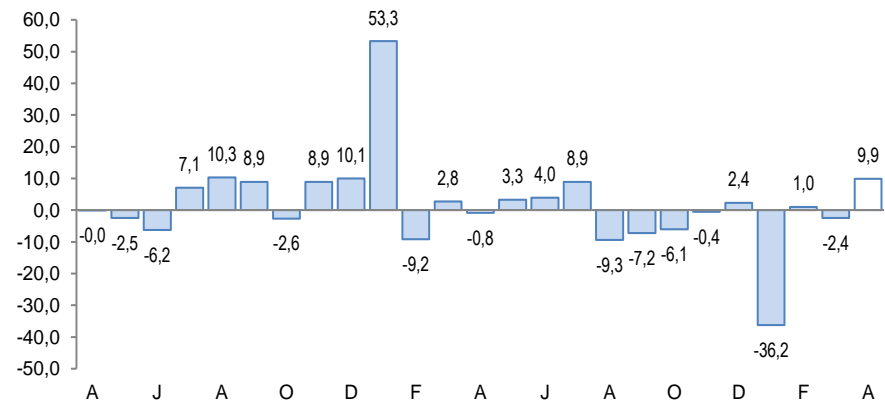
Fuente: Dirección Regional de la Producción

## Actividad Primaria

- El crecimiento del **sector agropecuario** (8,6 por ciento) resulta de la mayor producción agrícola (9,3 por ciento), y el moderado crecimiento de la producción pecuaria (0,9 por ciento). Durante los primeros cuatro meses del año el sector acumuló un crecimiento de 7,6 por ciento.
- El **sector pesca** mostró una caída (-12,7 por ciento) resultado de la menor producción de trucha criada en jaulas flotantes (-12,6 por ciento). Entre enero y abril, este sector acumuló un crecimiento de 6,9 por ciento.
- La **actividad minera** registró un crecimiento (9,9 por ciento) debido a la mayor extracción de estaño (15,1 por ciento), entre otros. En los primeros cuatro meses del año, la actividad minera acumuló una contracción de 9,4 por ciento.

## Evolución de la producción minera 1/

(Var.% real respecto a similar mes del año anterior)



1/ A precios de 2007

En abril crecieron las exportaciones (36,6 por ciento), el arribo a establecimientos de hospedaje (11,2 por ciento), el empleo formal (5,9 por ciento) y el crédito total (1,6 por ciento); contrarrestado por la caída en la inversión pública (-15,4 por ciento) y la manufactura (-13,3 por ciento).

- La **producción manufacturera** mostró una caída de 13,3 por ciento interanual en abril, debido a la producción nula de cemento (-100 por ciento), atenuado en parte por la mayor producción de cal (16,9 por ciento).
- Los **arribos a establecimientos de hospedaje** en abril fueron mayores en 11,2 por ciento, por la mayor afluencia de turistas nacionales (31,0 por ciento), atenuado por la disminución de visitantes extranjeros (-9,6 por ciento).
- El **empleo formal** en empresas de más de 10 trabajadores en las ciudades de Puno y Juliaca creció en 5,9 por ciento, principalmente por la mayor captación de personal en los sectores extractivo y servicios
- Las **exportaciones** registraron un aumento de 36,6 por ciento interanual. Las exportaciones tradicionales crecieron en 36,0 por ciento, y las no tradicionales en 85,5 por ciento.
- El **crédito directo** total en la región (S/. 2 860 millones) creció 1,6 por ciento, en términos nominales, respecto a igual mes de 2014.
- La **inversión pública** se contrajo en 15,4 por ciento, interanual en términos reales, resultado de menores inversiones en el Gobierno Regional (-42,9 por ciento), Gobiernos Locales (-39,5 por ciento) y Gobierno Nacional (-5,4 por ciento).

## Otros indicadores de actividad económica

(Variación % respecto a similar mes del año anterior)

	Nov.14	Dic.14	Ene.15	Feb.15	Mar.15	Abr.15
Producción industrial 1/	↓ -33,9	↓ -46,7	↑ 0,1	↑ 17,0	↓ -14,8	↓ -13,3
Arribos establec. de hospedaje	↑ 2,5	↑ 6,0	↑ 11,6	↑ 0,2	↑ 10,4	↑ 11,2
Empleo formal urbano 2/	↑ 6,9	↑ 6,2	↑ 6,1	↑ 5,9	↑ 9,3	↑ 5,9
Exportaciones	↓ -39,3	↑ 77,3	↑ 24,3	↑ 21,3	↑ 8,9	↑ 36,6
Crédito total 3/	↑ 6,5	↑ 4,3	↑ 3,2	↑ 2,2	↑ 1,8	↑ 1,6
Crédito de consumo 3/	↑ 8,6	↑ 7,6	↑ 7,2	↑ 6,8	↑ 3,8	↑ 4,0
Crédito hipotecario 3/	↑ 10,6	↑ 13,4	↑ 13,3	↑ 11,8	↑ 11,8	↑ 12,0
Inversión pública 1/	↓ -4,5	↓ -7,9	↓ -58,4	↓ -24,1	↓ -20,0	↓ -15,4

1/ En términos reales.

2/ En empresas de 10 a más trabajadores situadas en las ciudades de Puno y Juliaca

3/ En términos nominales

Fuentes: BCRP - Sucursal Puno, MTPE, Mincetur, SBS y MEF.

- Entre los principales proyectos ejecutados en el mes destacan: las "Concesiones viales" (S/. 115,9 millones), el "Mejoramiento y ampliación del servicio de agua para el sistema de riego canal N, en los sectores de Corani, Aquesaya, Incalarka, Challapata y Melgar, de los distritos de Cupi y Umachiri, provincia de Melgar, Región Puno" (S/. 2,8 millones), la "Rehabilitación y remodelación de la infraestructura educativa y equipamiento de la institución educativa María Auxiliadora ubicada en la región de Puno, provincia y distrito de Puno" (S/. 2,3 millones) y el "Mejoramiento de las calles principales en los centros poblados de Isivilla y Aymaña, distrito de Corani - Carabaya - Puno" (S/. 2,1 millones).

El sector agropecuario creció 8,6 por ciento interanual, por la mayor producción agrícola (9,3 por ciento). Entre los meses de enero y abril se acumuló un crecimiento de 7,6 por ciento.

## Producción de principales productos agropecuarios 1/

(Miles de toneladas)

Subsectores	Estructura Porcentual 2013 2/	Abril				Enero - Abril			
		2014	2015	Var.%	Contribución 3/	2014	2015	Var.%	Contribución 3/
<b>AGRÍCOLA 2/</b>	<b>69,3</b>			<b>9,3</b>	<b>8,6</b>			<b>9,6</b>	<b>7,4</b>
Orientada al mercado interno 2/	69,3			9,3	8,6			9,6	7,4
Quinua	3,2	23,7	27,0	13,9	1,0	23,8	27,3	14,7	0,7
Cebada Grano	1,5	9,8	11,2	14,4	0,2	9,9	11,3	14,3	0,2
Papa	26,1	332,6	360,1	8,3	3,1	373,3	412,5	10,5	3,1
Oca	1,3	16,6	16,8	1,6	0,0	16,8	17,0	1,1	0,0
Haba	1,3	5,8	5,5	-4,9	-0,1	7,8	8,0	3,7	0,0
Avena Forrajera	13,0	691,0	816,0	18,1	3,9	708,3	837,6	18,3	2,7
Cebada Forrajera	3,6	171,4	180,9	5,6	0,3	174,1	184,9	6,2	0,2
Café	2,9	0,5	0,4	-19,7	-0,1	0,5	0,4	-19,2	-0,1
Alfalfa	7,6	243,2	251,7	3,5	0,3	586,8	608,0	3,6	0,4
Otros Pastos Cultivados	3,5	48,2	47,8	-0,9	0,0	99,4	99,8	0,4	0,0
Otros cultivos 2/	5,3	17,1	17,3	0,8	0,0	20,5	21,1	2,9	0,1
<b>PECUARIA 2/</b>	<b>30,7</b>			<b>0,9</b>	<b>0,1</b>			<b>1,1</b>	<b>0,3</b>
Carne de vacuno 4/	8,0	2,3	2,3	1,4	0,0	6,7	6,8	1,6	0,1
Carne de ovino 4/	3,3	1,1	1,1	1,6	0,0	2,9	3,0	1,1	0,0
Carne de alpaca 4/	1,3	0,7	0,7	1,5	0,0	1,9	1,9	1,0	0,0
Leche 4/	6,7	12,6	12,9	2,5	0,1	47,1	47,8	1,6	0,1
Lana de ovino 4/	1,8	0,0	0,0	-	-	3,7	3,7	1,5	0,0
Fibra de alpaca 4/	4,5	0,0	0,0	-	-	0,9	0,9	-0,1	0,0
Otros pdtos pecuarios 2/	5,1	5,5	5,3	-3,9	-0,1	17,6	17,6	0,4	0,0
<b>SECTOR AGROPECUARIO 2/</b>	<b>100,0</b>			<b>8,6</b>	<b>8,6</b>			<b>7,6</b>	<b>7,6</b>

1/ Cifras preliminares

2/ Millones de soles - A precios de 2007

3/ En base a la estructura de similar período de 2014

4/ Peso neto

Fuente: Dirección Regional de Agricultura - Puno

Elaboración: BCRP, Sucursal Puno. Departamento de Estudios Económicos

- El **subsector agrícola** creció (9,3 por ciento), debido a la mayor cosecha de cultivos transitorios (6,0 por ciento interanual), observándose la mayor superficie cosechada de quinua, avena forrajera, cebada grano y papa. En el acumulado de los cuatro primeros meses del año, esta actividad creció en 9,6 por ciento, por la mayor producción de los mismos cultivos indicados en el mes.

- La **producción pecuaria** presentó un crecimiento interanual de 0,9 por ciento, debido a la mayor producción de leche (2,5 por ciento), carne de ovino (1,6 por ciento), carne de alpaca (1,5 por ciento) y carne de vacuno (1,4 por ciento). Durante los cuatro primeros meses del año, esta actividad registró un crecimiento de 1,1 por ciento, resultado de la mayor producción de leche y carne de vacuno, entre otros.

El sector pesca registró una caída de 12,7 por ciento interanual, debido a la menor producción de trucha en jaulas flotantes (-12,6 por ciento).

### Producción pesquera 1/ (En TM)

	Abril			Enero - Abril		
	2014	2015	Var %	2014	2015	Var %
<b>Consumo Humano Directo</b>	<b>3 385</b>	<b>2 953</b>	<b>-12,8</b>	<b>10 280</b>	<b>10 955</b>	<b>6,6</b>
- Boga	0	0	-	0	0	-
- Carachi	35	14	-59,6	133	54	-59,2
- Ispi	1	14	2134,9	8	58	632,2
- Suche	0	0	-	0	0	-
- Mauri	0	1	73,1	3	2	-27,5
- Pejerrey	16	8	-50,3	55	27	-51,2
- Trucha Natural	7	10	48,5	25	32	25,7
- Trucha Crianza	3 327	2 907	-12,6	10 056	10 782	7,2
<b>SECTOR PESCA 1/</b>			<b>-12,7</b>			<b>6,9</b>

1/ A precios de 2007

FUENTE: Dirección Regional de la Producción - Puno

Elaboración: BCRP, Sucursal Puno. Departamento de Estudios Económicos

- En abril la producción de **trucha en jaulas flotantes** presentó una contracción de 12,6 por ciento, respecto a similar mes de 2014, debido a la menor importación de ovas. Pese a ello, la producción acumulada de esta especie para los cuatro primeros meses del año fue superior en 7,2 por ciento.
- En cuanto al **resto de especies**, disminuyó la pesca de carachi y pejerrey, atenuadas ligeramente por la mayor extracción de trucha natural, ispi y mauri; sin embargo no incidieron significativamente en el resultado final del sector.

La producción minera creció 9,9 por ciento en abril, por la mayor producción de estaño, plomo, oro y zinc. En los primeros cuatro meses del año el sector presentó una contracción de 9,4 por ciento.

## Producción Minera 1/

(Var. % real respecto al mismo periodo del año anterior)

	Estructura	Abril				Enero - Abril				
		Porcentual 2013 2/	2014	2015	Var %	Contribución 3/	2014	2015	Var %	Contribución 3/
Estaño (TMF)	46,7	1 438	1 654	15,1	5,6	7 212	6 230	-13,6	-5,7	
Plomo (TMF)	1,3	95	319	235,9	2,5	417	984	136,1	1,4	
Oro (kg-f)	46,3	415	427	2,9	1,6	1 703	1 550	-9,0	-4,7	
Plata (kg-f)	3,0	1 304	758	-41,8	-1,3	5 151	3 153	-38,8	-1,1	
Zinc (TMF)	2,7	181	293	62,0	1,5	779	995	27,7	0,7	
<b>SECTOR MINERÍA 2/</b>	<b>100,0</b>			<b>9,9</b>	<b>9,9</b>			<b>-9,4</b>	<b>-9,4</b>	

1/ Cifras preliminares

2/ A precios de 2007

3/ En base a la estructura porcentual de similar periodo de 2014

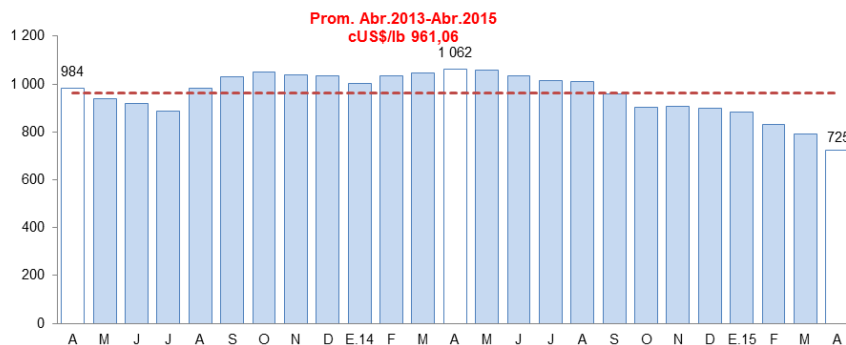
Fuente: Ministerio de Energía y Minas

Elaboración: BCRP, Sucursal Puno. Departamento de Estudios Económicos

- El crecimiento de la **actividad minera** en abril, fue resultado de la mayor extracción de estaño (15,1 por ciento), plomo (235,9 por ciento), oro (2,9 por ciento) y zinc (62,0 por ciento), atenuado por la menor extracción de plata (-41,8 por ciento). Mientras que, entre enero y abril el sector registró una contracción de 9,4 por ciento.
- El **precio promedio del estaño** en abril fue cUS\$/lb. 725,09 menor en 8,4 por ciento respecto al mes anterior. Por el contrario, el **precio del oro** aumentó en 1,6 por ciento comparado con el mes anterior.

## Cotización internacional del estaño

(cUS\$/lb. promedio mensual)



Fuente: Nota Semanal BCRP

La actividad industrial, en abril registró una caída de 13,3 por ciento interanual, resultado de la producción nula de cemento, atenuado por la mayor producción de cal.

## Producción manufacturera 1/

(Variación % real respecto al mismo período del año anterior)

	Estructura Porcentual 2013 2/	Abril 2015		Enero - Abril 2015	
		Var %	Contribución 3/	Var %	Contribución 3/
<b>MANUFACTURA NO PRIMARIA</b>	<b>100,0</b>	<b>-13,3</b>	<b>-13,3</b>	<b>-3,5</b>	<b>-3,5</b>
. Bebida Gaseosas	1,9	-35,6	-0,4	-19,3	-0,3
. Pdtos de Panadería	1,0	20,3	0,2	35,8	0,3
. Ladrillos	0,7	56,8	0,2	10,5	0,1
. Cemento	44,7	-100,0	-22,0	-100,0	-37,1
. Cal	49,2	16,9	12,2	59,0	34,6
. Prendas de Vestir	2,4	-90,7	-3,5	-91,3	-1,1
. Muebles	0,1	23,5	0,0	-45,3	0,0
<b>SECTOR MANUFACTURA</b>	<b>100,0</b>	<b>-13,3</b>	<b>-13,3</b>	<b>-3,5</b>	<b>-3,5</b>

1/ Cifras preliminares

2/ A precios de 2007

3/ En base a la estructura porcentual de similar período de 2014

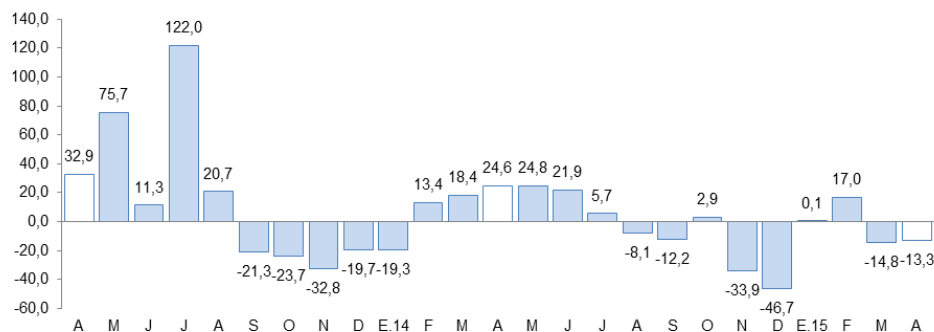
FUENTE: Empresas industriales respectivas, Dirección Regional de la Producción

Elaboración: BCRP, Sucursal Puno. Departamento de Estudios Económicos

- La caída de la **manufactura no primaria** se sustentó en la producción nula de cemento (-100 por ciento), y la menor producción de prendas de vestir (-90,7 por ciento) y bebidas gaseosas (-35,6 por ciento); atenuado en especial por el mayor dinamismo en la industria de cal.
- Entre enero y abril, esta actividad acumuló una caída de 3,5 por ciento, al igual que el mes, por la producción nula de cemento por el cambio de línea de producción de la empresa Cemento Sur.

## Evolución de la manufactura no primaria

(Variación % real respecto al mismo mes del año anterior)



Fuente: BCRP, Sucursal Puno en base a información de empresas y Dirección Regional de Producción

## El empleo formal en las empresas de más de 10 trabajadores, en las ciudades de Puno y Juliaca, en abril se incrementó 5,9 por ciento interanual.

### Ciudades de Puno y Juliaca: Índice mensual de empleo en empresas privadas formales de 10 a más trabajadores (Octubre 2010 = 100)

	Abril			Enero - Abril		
	2 014	2 015	Var %	2 014	2 015	Var %
Extractiva 2/	162,9	180,0	10,5	162,9	172,9	6,1
Industria manufacturera	92,0	93,1	1,2	92,3	91,9	-0,4
Comercio	158,6	165,6	4,4	158,6	165,2	4,2
Transporte, almacenes y comunicaciones	126,9	128,1	0,9	126,2	129,6	2,7
Servicios 3/	126,0	134,8	7,0	101,2	109,8	8,5
<b>TOTAL</b>	<b>128,4</b>	<b>136,0</b>	<b>5,9</b>	<b>111,3</b>	<b>118,9</b>	<b>6,8</b>

Nota: La información corresponde al primer día de cada mes

1/ Cifras preliminares

2/ Conformada por las subramas agricultura, pesca y minería

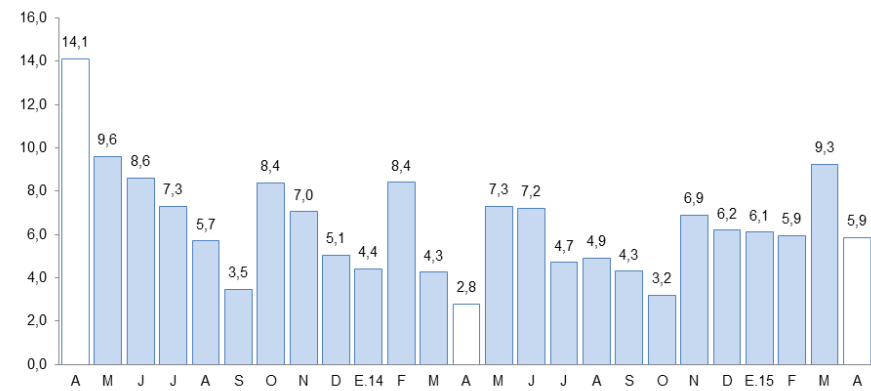
3/ Conformada por las subramas servicios prestados a empresas, restaurantes y hoteles, establecimientos financieros, enseñanza, servicios sociales y comunales, y electricidad, gas y agua

Fuente: MTPE - Encuesta Nacional de Variación del Empleo (ENVME)

Elaboración: BCRP, Sucursal Puno. Departamento de Estudios Económicos

- El aumento del empleo formal (5,9 por ciento), se sustentó en el incremento de personal en el sector extractivo (10,5 por ciento), en especial en una empresa de crianza de truchas; también aumentó el empleo en el sector servicios (7,0 por ciento), principalmente en una empresa financiera en reestructuración.

### Ciudades de Puno y Juliaca: Evolución del empleo formal urbano (Var.% con respecto a similar mes del año anterior)



Fuente: Ministerio de Trabajo y Promoción del Empleo



Las exportaciones registraron un aumento de 36,6 por ciento interanual. Las exportaciones tradicionales crecieron en 36,0 por ciento, y las no tradicionales en 85,5 por ciento.

## Exportaciones

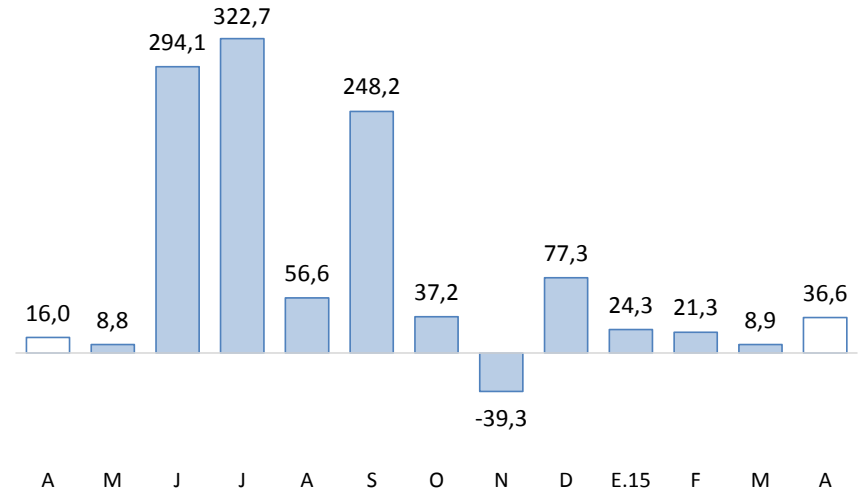
RUBROS	Valor FOB en millones de US\$		Tasa de crecimiento (%)	
	mar-15	abr-15	Mes	12 Meses
<b>Productos Tradicionales</b>	<b>82,6</b>	<b>94,5</b>	<b>14,5</b>	<b>36,0</b>
. Agropecuarios	0,0	0,0	0,0	-99,6
. Mineros	82,6	94,5	14,5	36,6
<b>Productos No Tradicionales</b>	<b>1,6</b>	<b>1,5</b>	<b>-6,7</b>	<b>85,5</b>
. Agropecuarios	0,6	0,1	-91,6	-87,0
. Pesqueros	0,2	0,5	187,9	50,8
. Textiles	0,6	0,4	-28,5	873,6
. Resto de no tradicionales 1/	0,2	0,5	126,9	9 548,3
<b>Total</b>	<b>84,2</b>	<b>96,1</b>	<b>14,1</b>	<b>36,6</b>

FUENTE: SUNAT. [www.sunat.gob.pe](http://www.sunat.gob.pe)

- En las **exportaciones tradicionales**, que representan el 98,4 por ciento del total, el crecimiento interanual se debe principalmente, al mayor valor exportado de productos mineros (36,6 por ciento), principalmente oro (255,9 por ciento), atenuado por la menor exportación de estaño (-44,5 por ciento).
- Los **principales productos exportados** fueron; oro, estaño, trucha congelada, fibras textiles y materiales de construcción.

## Variación porcentual de las Exportaciones

(Respecto a similar mes del año anterior)



FUENTE: SUNAT.

- En las **exportaciones no tradicionales**, que representa el 1,6 por ciento de las exportaciones, el incremento interanual se sustenta esencialmente; en la mayor exportación de productos textiles (8,7 veces más), principalmente fibras textiles; productos pesqueros (50,8 por ciento), en especial trucha congelada; y productos de minería no metálica, principalmente materiales de construcción. Este crecimiento fue atenuado por la menor exportación de productos agropecuarios (-87,0 por ciento); principalmente quinua excepto para la siembra (-96,3 por ciento).

El crédito total en la región creció 1,6 por ciento, en términos nominales interanual; resultado de los mayores créditos hipotecarios (12,0 por ciento), de consumo (4,0 por ciento) y a empresas (0,4 por ciento).

## Créditos

	SalDOS en millones de nuevos soles		Tasa de crecimiento (%)	
	Mar-15	Abr-15	Mes	12 Meses
<b>Banco de la Nación</b>	120	121	0,8	15,0
<b>Agrobanco</b>	45	45	0,4	-0,1
<b>Banca Múltiple</b>	1 454	1 447	-0,4	38,5
<b>Instituciones No Bancarias</b>	1 245	1 247	0,2	-23,0
Financieras	180	181	0,6	-66,8
Cajas Municipales	792	799	0,8	0,3
Cajas Rurales	150	147	-1,8	1,8
Edpymes	124	121	-2,3	-11,4
<b>TOTAL</b>	<b>2 863</b>	<b>2 860</b>	<b>-0,1</b>	<b>1,6</b>
<b>Empresas</b>	<b>2 068</b>	<b>2 061</b>	<b>-0,3</b>	<b>0,4</b>
<b>Personas</b>	<b>796</b>	<b>799</b>	<b>0,5</b>	<b>4,8</b>
Consumo	705	709	0,6	4,0
Hipotecario	90	90	-0,2	12,0
MN	2 686	2 689	0,1	2,8
ME	177	171	-3,0	-14,8
ME (Mill. US\$)	59	58	-3,0	-14,8

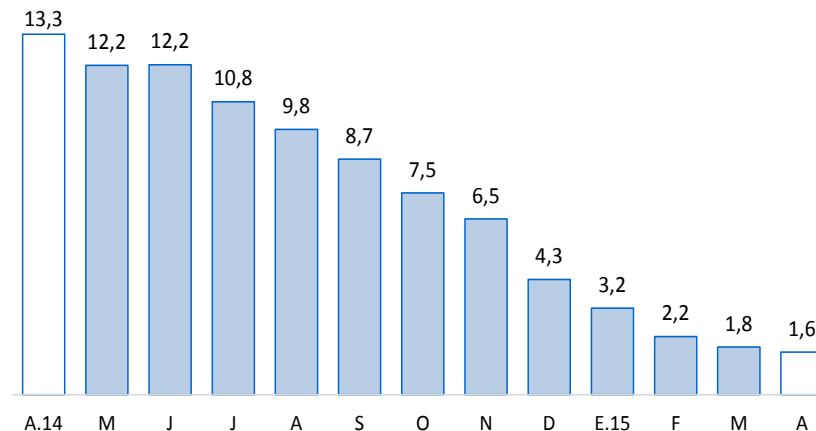
Fuente: SBS y AFP.

Elaboración: BCRP, Sucursal Puno. Departamento de Estudios Económicos.

- La **morosidad**, en marzo fue de 7,2 por ciento, 1,8 puntos porcentuales más respecto al mismo mes de 2014. La morosidad en la banca múltiple fue de 5,5 por ciento, Agrobanco 3,7 por ciento, y el Banco de la Nación registro morosidad de 0,8 por ciento.
- Así mismo, las instituciones no bancarias tuvieron las siguientes tasas de morosidad; cajas municipales 9,9 por ciento, financieras 9,1 por ciento, Edpymes 7,9 por ciento, y cajas rurales 6,9 por ciento.

## Variación porcentual de los Créditos

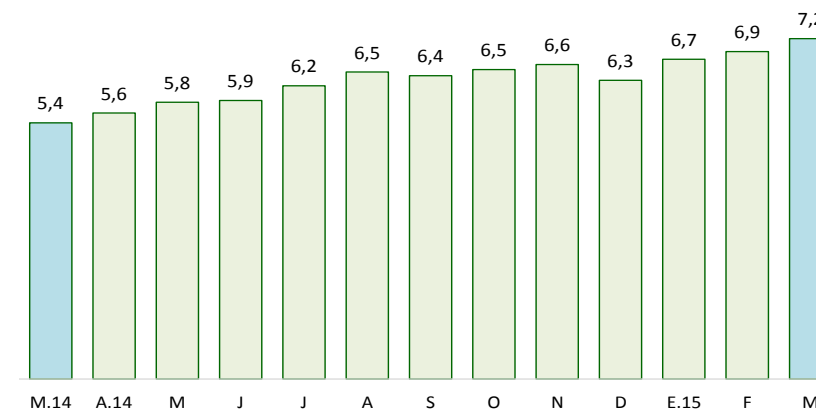
(Respecto a similar mes del año anterior)



Fuente: SBS y AFP

## Tasa de Morosidad

(Porcentaje)



Fuente: SBS y AFP

Los depósitos en entidades bancarias y no bancarias aumentaron 6,9 por ciento interanual, resultado de la mayor captación de depósitos de ahorro (17,9 por ciento) y a plazo (2,5 por ciento). El crecimiento de los depósitos, también fue explicado por mayores depósitos en moneda extranjera (17,8 por ciento) y nacional (4,8 por ciento).

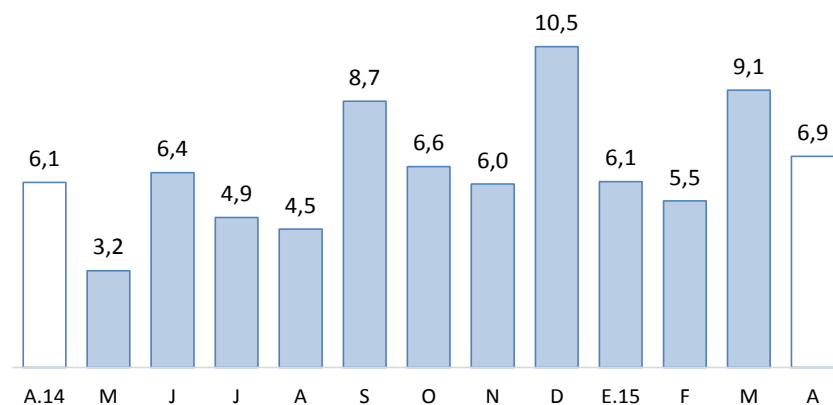
## Depósitos

	Saldos en millones de nuevos soles		Tasa de crecimiento (%)	
	Mar-15	Abr-15	Mes	12 Meses
<b>Banco de la Nación</b>	<b>310</b>	<b>322</b>	<b>3,7</b>	<b>0,8</b>
<b>Banca Múltiple</b>	<b>684</b>	<b>631</b>	<b>-7,8</b>	<b>9,3</b>
<b>Instituciones No Bancarias</b>	<b>322</b>	<b>324</b>	<b>0,5</b>	<b>8,9</b>
Financieras	7	7	-1,5	-10,3
Cajas Municipales	190	190	-0,1	5,8
Cajas Rurales	125	127	1,6	15,3
<b>TOTAL</b>	<b>1 316</b>	<b>1 276</b>	<b>-3,0</b>	<b>6,9</b>
Vista	409	347	-15,2	-1,0
Ahorro	488	501	2,8	17,9
A plazo	420	428	2,0	2,5
MN	1 093	1 049	-4,0	4,8
ME	224	227	1,4	17,8
ME (Mill. US\$)	75	76	1,4	17,8

Fuente: SBS y AFP.

Elaboración: BCRP, Sucursal Puno. Departamento de Estudios Económicos.

## Variación porcentual de los Depósitos (Respecto a similar mes del año anterior)



Fuente: SBS y AFP

**En abril, la inversión pública disminuyó 15,4 por ciento, en términos reales, respecto a similar mes de 2014. Asimismo, de enero a abril la inversión cayó en 21,9 por ciento.**

## Inversión pública 1/ 2/ (En millones de nuevos soles)

RUBROS	ABRIL			ENERO-ABRIL		
	2014	2015	Var. %real	2014	2015	Var. %real
Gobierno Nacional	135,3	131,8	-5,4	197,3	193,4	-4,9
Gobierno Regional	14,7	8,6	-42,9	63,1	17,0	-73,9
Gobiernos Locales	39,6	24,7	-39,5	97,8	77,7	-22,7
<b>TOTAL</b>	<b>189,5</b>	<b>165,1</b>	<b>-15,4</b>	<b>358,2</b>	<b>288,1</b>	<b>-21,9</b>

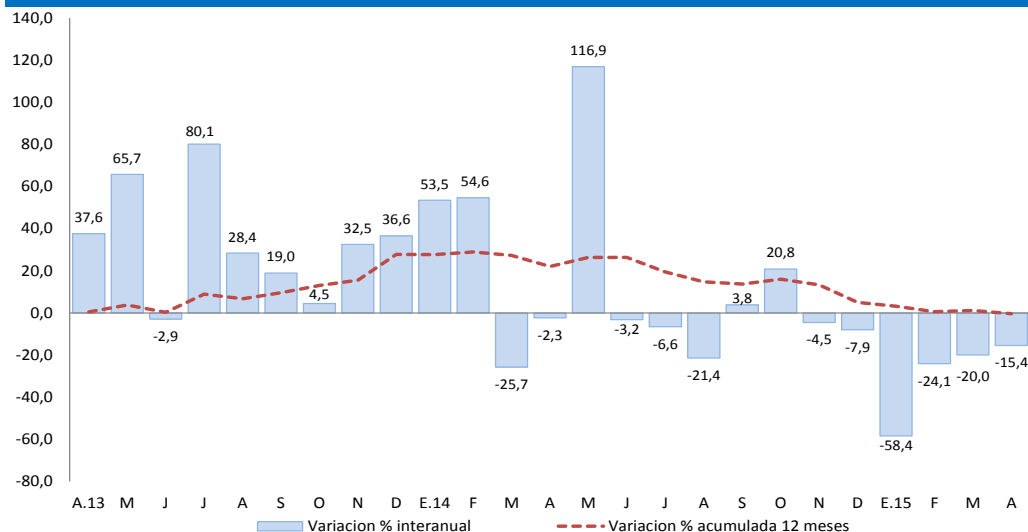
1/ Información del gasto devengado registrado al 30 de abril de 2015.

2/ Comprende la adquisición de activos no financieros.

Fuente: MEF (Consulta Amigable).

Elaboración: BCRP, Sucursal Puno, Departamento de Estudios Económicos.

## Evolución de la inversión pública (Var.% real con respecto a similar mes del año anterior)



Fuente: MEF (Consulta Amigable).

Elaboración: BCRP Sucursal Puno, Dpto. de Estudios Económicos.

- Entre los principales proyectos que viene ejecutando el Gobierno Nacional, destacan; las “Concesiones viales” por S/. 115,9 millones; siguiéndole, el “Mejoramiento y ampliación del servicio de agua para el sistema de riego canal N, en los sectores de Corani, Aquesaya, Incalarka, Challapata y Melgar, de los distritos de Cupi y Umachiri, provincia de Melgar, Región Puno” por S/. 2,8 millones; y la “Rehabilitación y remodelación de la infraestructura educativa y equipamiento de la institución educativa María Auxiliadora ubicada en la región de Puno, provincia de Puno y distrito de Puno” por S/. 2,3 millones.
- El Gobierno Regional desembolsó S/. 0,76 de millón para el proyecto “Mejoramiento y ampliación del servicio de agua del sistema de riego Yocará en la localidad de Yocará, distritos de Juliaca y Caracoto, provincia de San Román, región Puno”, S/. 0,43 de millón en el “Mejoramiento del servicio educativo de la Institución Educativa primaria N° 71001 almirante Miguel Grau de la ciudad de Puno, distrito de Puno”; y S/. 0,35 de millón en el “Mejoramiento carretera Ayaviri – Purina, distrito de Ayaviri, provincia de Melgar - Puno”.
- Por su parte, los Gobiernos Locales vienen ejecutando los proyectos: “Mejoramiento de las calles principales en los centros poblados de Isivilla y Aymaña, distrito de Corani - Carabaya - Puno” (S/. 2,1 millones); “Mejoramiento de la infraestructura vial urbana en el barrio Revolución del distrito de Azángaro, provincia de Azángaro - Puno” (S/. 0,68 de millón); y el “Mejoramiento de servicios de saneamiento básico integral de las localidades de San Fernando, Asillo, Pampa Grande, Juan Velasco Alvarado, Tercer Sahuacasi y Tercer Jilahuata, distrito de San Juan de Salinas - Azángaro - Puno” (S/. 0,67 de millón).