



BANCO CENTRAL DE RESERVA DEL PERÚ

Puno: Síntesis de Actividad Económica - Abril 2013-

**Departamento de Estudios Económicos
Sucursal Puno**

miércoles, 26 de junio de 2013



En Puno, al primer cuatrimestre del año 2013, el Indicador de Actividad Económica aumentó en 7,9 por ciento, determinado por los sectores pesca, manufactura, servicios financieros y servicios gubernamentales, principalmente.

Indicador de Actividad Económica Regional 1/ 2/

(Variación porcentual respecto a igual período del año anterior)

Sectores	Ponderación 3/	2013
		Enero - Abril
Agropecuario	16,8	12,1
Agrícola		15,0
Pecuario		1,2
Pesca	0,4	97,8
Minería	8,1	-7,7
Manufactura		
No primaria	12,4	33,4
Energía y Agua	2,0	1,9
Servicios Gubernamentales	11,0	14,7
Servicios Financieros	1,8	15,2
TOTAL	52,5	7,9

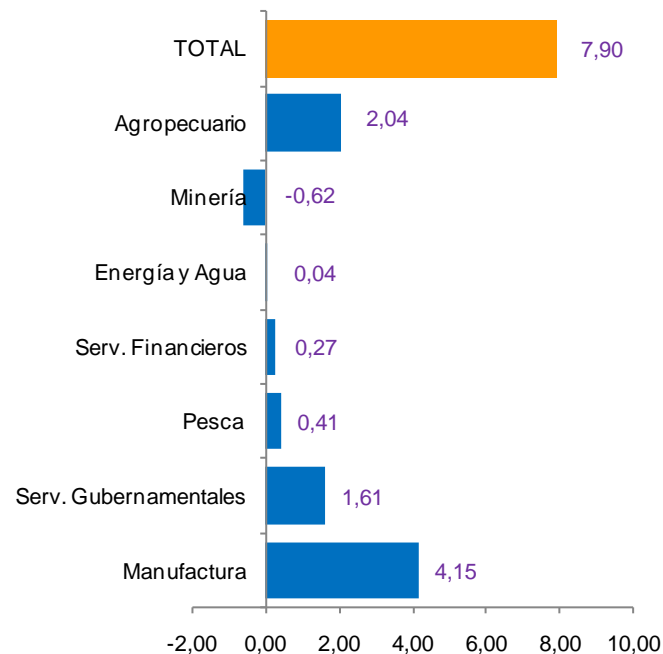
1/ Es un indicador parcial de la actividad económica de la región que alcanza una cobertura de 53 por ciento del valor agregado bruto de la producción regional según cifras del INEI

2/ Actualizado con información al 20 de junio de 2013

3/ Considera la estructura productiva de la región para el año 2007 según cifras del INEI. En el caso de los servicios financieros se considera como ponderación el promedio nacional para dicho año (1,8 por ciento)

FUENTE: INEI - PBI por departamentos 2001-2007; DRA, MINPROD, MINEM, empresas industriales, empresas de agua, Cemento Sur, MEF, SBS

Contribución al crecimiento 2013/2012 del Indicador de Actividad Económica, según sector
(En puntos porcentuales)



ELABORACIÓN: BCRP, Sucursal Puno



Al primer trimestre de este año, el sector agropecuario presentó un incremento de 12,1 por ciento, comparado al periodo de 2012. Debido a la mayor producción agrícola (15,0 por ciento) y pecuaria (1,2 por ciento).

PRODUCCIÓN DE PRINCIPALES PRODUCTOS AGROPECUARIOS

En toneladas

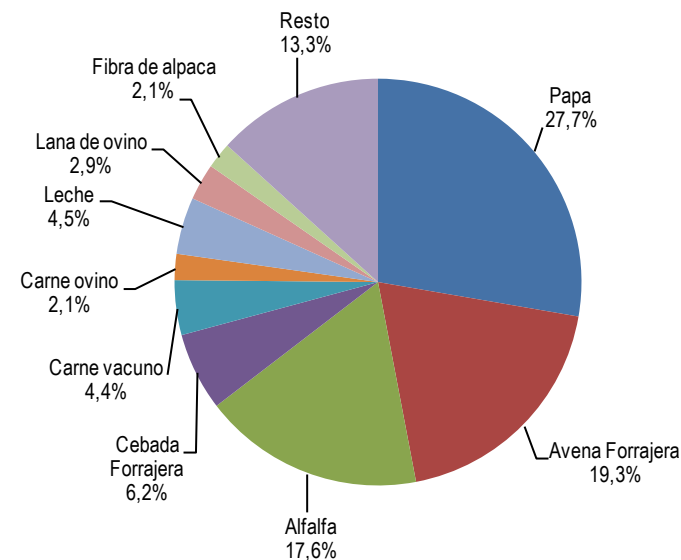
	ABRIL			ENERO - ABRIL		
	2012	2013	Var %	2012	2013	Var %
Producción Agrícola 1/			10,9			15,0
Alfalfa	177 345	227 928	28,5	428 474	554 355	29,4
Avena Forrajera	656 458	738 870	12,6	669 192	744 200	11,2
Avena Grano	1 886	2 245	19,1	1 886	2 245	19,1
Café	2 151	1 800	-16,3	2 436	2 042	-16,2
Cañihua	3 721	3 250	-12,7	3 733	3 365	-9,9
Cebada Forrajera	161 591	229 214	41,8	162 634	231 290	42,2
Cebada Grano	8 522	12 117	42,2	8 557	12 211	42,7
Cebolla	2 720	3 094	13,8	4 482	6 001	33,9
Haba	5 004	5 638	12,7	7 712	7 983	3,5
Maíz Amarillo Duro	2 325	1 926	-17,2	2 742	2 195	-19,9
Maíz Amiláceo	2 460	1 968	-20,0	2 460	1 968	-20,0
Mashua	3 260	3 471	6,5	3 339	3 522	5,5
Naranja	1 938	994	-48,7	2 346	1 228	-47,7
Oca	17 958	17 663	-1,6	18 744	18 983	1,3
Olluco	7 212	6 163	-14,5	7 639	6 972	-8,7
Otros Pastos Cultivados	43 206	39 244	-9,2	89 982	89 392	-0,7
Papa	292 597	308 693	5,5	317 841	358 597	12,8
Plátano	882	991	12,4	3 685	3 783	2,7
Quinua	22 348	21 138	-5,4	22 391	21 141	-5,6
Yuca	1 169	1 011	-13,5	1 169	1 011	-13,5
Producción pecuaria 1/			1,6			1,2
Carne de vacuno	2 318	2 284	-1,5	6 370	6 399	0,5
Carne de ovino	1 120	1 125	0,4	3 145	3 115	-1,0
Carne de alpaca	670	673	0,4	1 714	1 733	1,1
Carne de porcino	241	242	0,4	789	815	3,3
Carne de ave	234	252	7,7	930	965	3,8
Leche	11 651	12 423	6,6	44 771	46 509	3,9
Lana de ovino	0	0	-	3 896	3 861	-0,9
Fibra de alpaca	0	0	-	1 027	1 032	0,5
SECTOR AGROPECUARIO 1/			10,3			12,1

1/ Variaciones reales a precios de 1994. Información actualizada al 21-06-2013

FUENTE: Dirección Regional de Agricultura - Puno

Participación en el VBP Agropecuario

(Enero - Abril 2013)

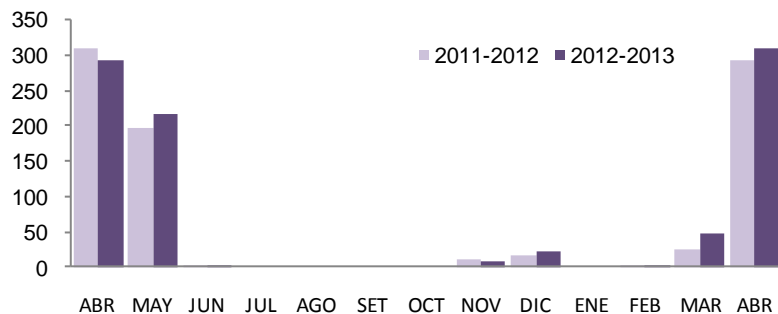


FUENTE: Dirección Regional Agricultura - Puno
ELABORACIÓN: BCRP, Sucursal Puno

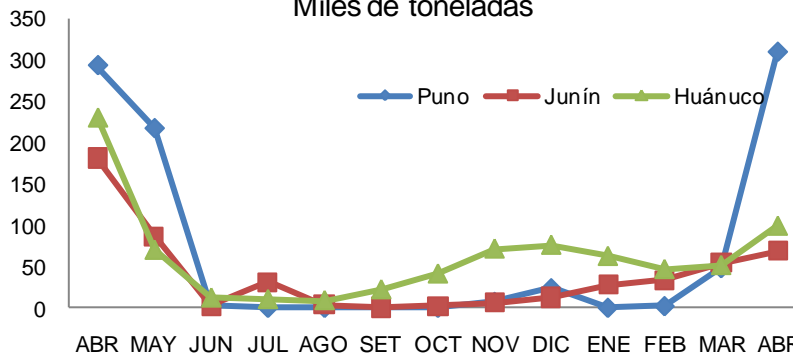


La producción de papa (1° nacional) en el mes de abril 2013 presentó un incremento de 12,8 por ciento respecto a similar mes del año anterior.

Puno: Producción de Papa (Miles de toneladas)



Papa por Departamentos 2012-2013 Miles de toneladas

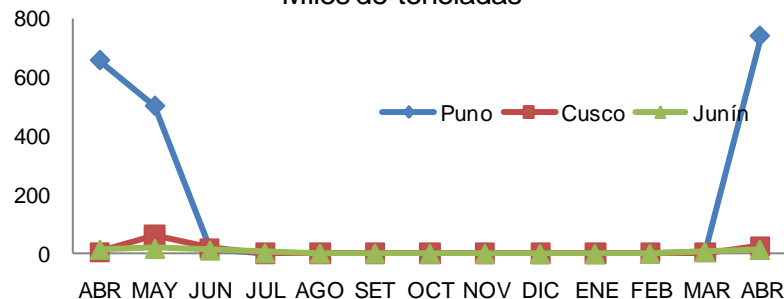


La producción de avena forrajera (1° nacional) en el mes de abril presentó un incremento de 12,6 por ciento respecto al año 2012 y fue superior a la producción de Junín y Cusco.

Puno: Producción de Avena Forrajera (Miles de toneladas)



Avena Forrajera por Dptos 2012-2013 Miles de toneladas





Respecto a la campaña agrícola anterior, las siembras del actual aumentaron en 1,1 por ciento, correspondiendo a cultivos transitorios y permanentes.

SUPERFICIE SEMBRADA 1/

En hectáreas

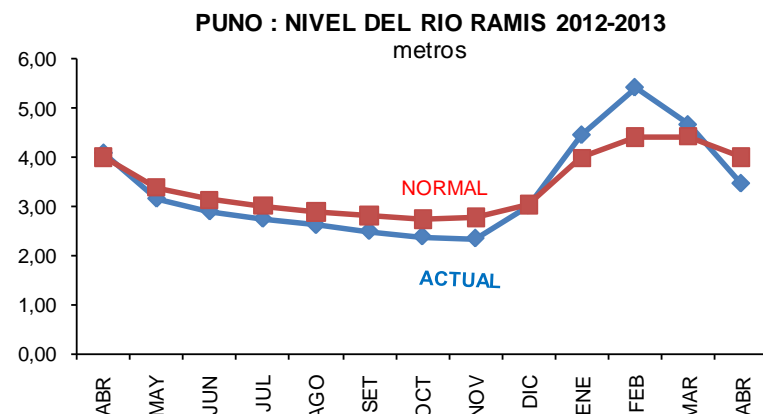
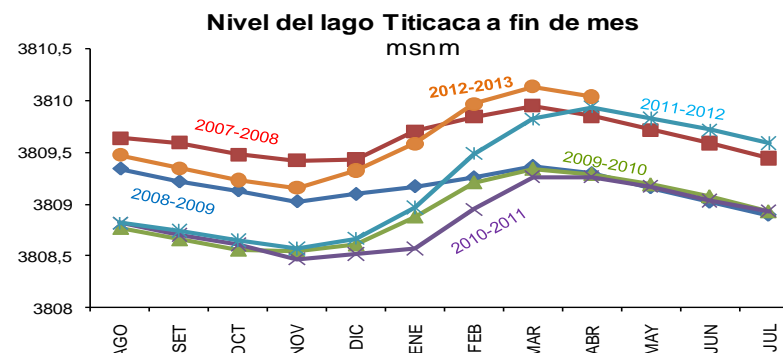
	CAMPAÑA AGRÍCOLA		VARIACIÓN	
	2011-2012	2012-2013	ABSOLUTA	%
TRANSITORIOS	227 661	229 902	2 241	1,0
Quinua	30 265	31 258	993	3,3
Cañihua	5 845	5 737	-108	-1,8
Cebada Grano	26 544	26 650	106	0,4
Trigo	1 572	1 579	7	0,4
Centeno grano	65	61	-4	-6,2
Avena Grano	6 604	6 557	-47	-0,7
Maiz Amiláceo	3 654	3 359	-295	-8,1
Maiz Amarillo Duro	2 390	2 287	-103	-4,3
Arroz	509	402	-107	-21,0
Papa	52 596	54 018	1 422	2,7
Oca	3 850	3 863	13	0,3
Olluco	2 038	2 176	138	6,8
Mashua	887	859	-28	-3,2
Yuca	1 433	1 477	44	3,1
Tarhui	1 506	1 404	-102	-6,8
Haba	10 146	10 126	-20	-0,2
Arveja	1 073	1 100	27	2,5
Cebolla	393	412	19	4,8
Avena Forrajera	57 912	58 179	267	0,5
Cebada Forrajera	18 379	18 398	19	0,1
PERMANENTES	4 873	5 091	218	4,5
Plátano	24	0	-24	-100,0
Naranja	135	67	-68	-50,4
Café	390	62	-328	-84,1
Alfalfa	3 832	4 585	753	19,7
Otros pastos cultivados	492	377	-115	-23,4
TOTAL	232 534	234 993	2 459	1,1

1/ Información desde agosto, actualizada al 21-06-2013

FUENTE: Dirección Regional de Agricultura - Puno

ELABORACIÓN: BCRP Sucursal Puno, Dpto de Estudios Económicos

En abril, el nivel del lago Titicaca mostró un aumento de 10,0 cms. y el del río Ramis mostró una disminución en 1,20 cms, menor en 13,40% de lo normal.





La actividad minera en abril disminuyó en 6,1 por ciento, en relación al mismo mes del año 2012. Mientras que en el transcurso de los cuatro primeros meses del año, este sector decreció en 7,7 por ciento, debido a la menor producción de plomo, plata, estaño y zinc, que representaron en conjunto el 67,2 por ciento del VBP minero metálico.

PRODUCCIÓN MINERA METÁLICA
(Contenido fino)

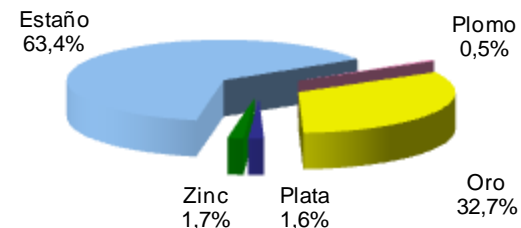
	Abril			Enero - Abril		
	2012	2013	Var. %	2012	2013	Var. %
Estaño (TMF)	1 982	1 641	-17,2	8 590	7 161	-16,6
Plomo (TMF)	118	123	4,1	601	501	-16,7
Oro (gr-f)	326 728	375 940	15,1	1 208 993	1 407 012	16,4
Plata (kg-f)	957	1 348	40,8	5 497	4 977	-9,5
Zinc (TMF)	131	216	65,2	824	819	-0,6
TOTAL			-6,1			-7,7

1/ Variación en términos reales, a precios de 1994

FUENTE: DGM/DPM/Estadística Minera

ELABORACIÓN: BCRP, Sucursal Puno

Participación en el VBP Minero Metálico
(Abril 2013)



FUENTE: DGM/DPM/Estadística Minera
ELABORACIÓN: BCRP, Sucursal Puno



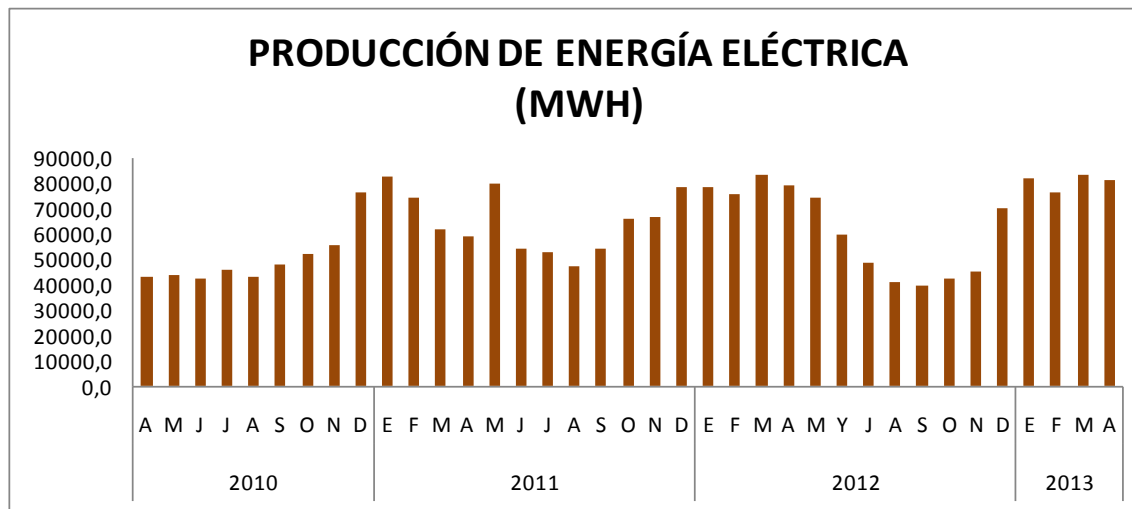
El sector energía y agua en abril aumentó en 2,7 por ciento, con respecto al mismo mes del año 2012, resultado del incremento en el mayor consumo de agua potable (7,8 por ciento) y la mayor producción de electricidad (2,4 por ciento).

PRODUCCIÓN DE ELECTRICIDAD Y CONSUMO DE AGUA

	ABRIL			ENERO - ABRIL		
	2012	2013	Var %	2012	2013	Var %
Producción de Electricidad (Mwh)	79 179	81 070	2,4	316 811	322 094	1,7
Consumo de Agua Potable (m3)	1 089 764	1 175 003	7,8	4 365 891	4 599 645	5,4
Variación del Sector			2,7			1,9

FUENTE: Osinergmin, Seda Puno y Seda Juliaca

ELABORACIÓN: BCRP Sucursal Puno, Dpto de Estudios Económicos





En el periodo enero-abril, el gasto público se incrementó en 16,0 por ciento, respecto a su similar de 2012, debido al aumento de los gastos en servicio de la deuda (144,9 por ciento), gastos de capital (25,6 por ciento) y gastos corrientes (10,5 por ciento).

GASTOS DEVENGADOS POR NIVELES DE GOBIERNO

(En miles de Nuevos Soles)

Table with 7 columns: RUBROS, 2012, Abr 2013, Var % 1/, Ene-Abr 2012, Ene-Abr 2013, Var % 1/. Rows include Gobierno Central, Regional, Locales, and TOTAL. The TOTAL Var % 1/ cell is circled in red and contains the value 16,0.

1/ Variación en valores reales
FUENTE: MEF: Transparencia Económica.
ELABORACIÓN: BCRP, Sucursal Puno.

INVERSIÓN PÚBLICA

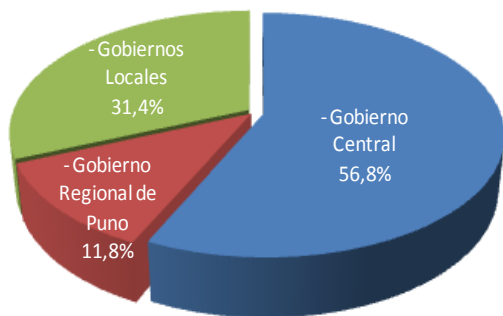
(En miles de Nuevos Soles)

Table with 7 columns: RUBROS, 2012, Abr 2013, Var % 1/, Ene-Abr 2012, Ene-Abr 2013, Var % 1/. Rows include Gobierno Central, Regional, Locales, and TOTAL.

1/ Variación en valores reales
FUENTE: MEF: Transparencia Económica.
ELABORACIÓN: BCRP, Sucursal Puno.

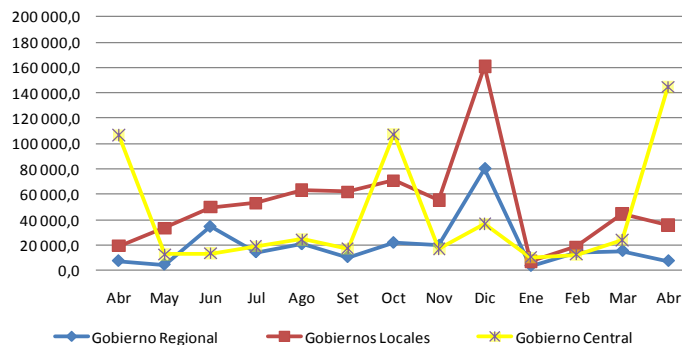
En abril las inversiones presentaron un aumento, en términos reales, de 37,7 por ciento respecto a similar mes de 2012, este crecimiento se basó principalmente en el incremento en los rubros de trabajo, industria, turismo, medio ambiente y comercio. El gobierno central fue el que registró una mayor inversión, con una cifra de S/. 144,8 millones.

INVERSION PÚBLICA ACUMULADA ENERO-ABRIL 2013

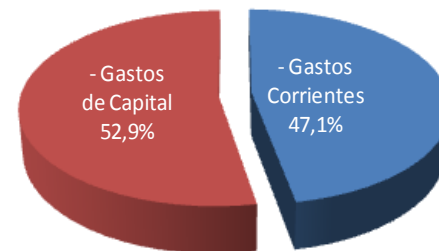


Comportamiento de la Inversión Pública

(En miles de Nuevos Soles)



GASTO PÚBLICO ACUMULADO ENERO-ABRIL 2013





El crédito del sistema financiero, en abril respecto a similar mes de 2012, creció 16,8 por ciento, resultado del incremento de colocaciones de las Instituciones de Microfinanzas (19,4 por ciento) y Empresas Bancarias (17,6 por ciento), aunque se presentó una disminución en las colocaciones de las entidades estatales (-14,8 por ciento).

CRÉDITO DEL SISTEMA FINANCIERO

(Saldo en millones de Nuevos Soles)

BANCOS	Abr		
	2 012	2 013	Var % 1/
EMPRESAS BANCARIAS	764,1	919,7	17,6
INST. DE MICROFINANZAS	1 161,4	1 419,1	19,4
. Cajas Municipales	574,6	703,4	19,6
. Cajas Rurales	89,0	127,6	40,2
. EDPYMES	157,5	173,4	7,6
. Financieras	340,2	414,7	19,1
ENTIDADES ESTATALES	116,7	101,6	-14,8
TOTAL	2 042,2	2 440,4	16,8
En M/N	1 859,7	2 248,7	18,2
En M/E	182,4	191,7	2,7

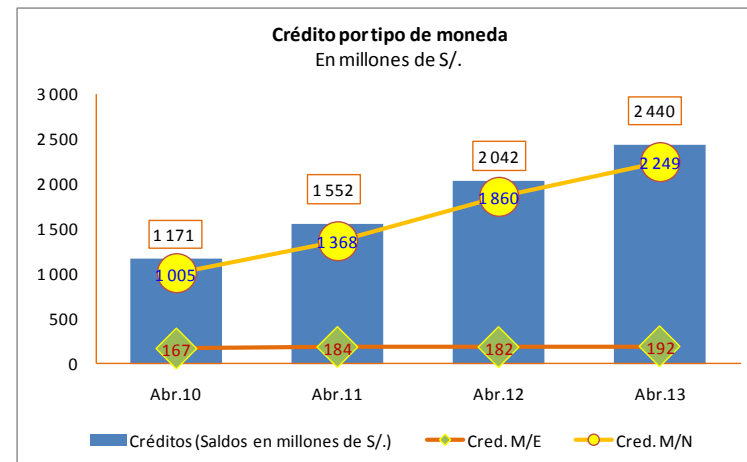
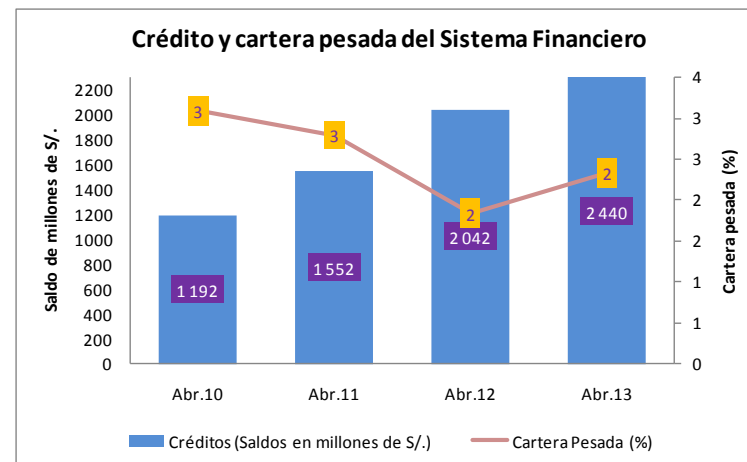
1/ Variación en valores reales

FUENTE: SBS y entidades bancarias de la Región.

ELABORACIÓN: BCRP. Sucursal Puno.

En el departamento, 27 instituciones otorgan créditos a hogares y empresas, concentrándose en 13 de ellas el 94,6% del crédito total. Entre ellas: CMAC Arequipa, Banco de Crédito, Financiera Edyficar, MI BANCO, Scotiabank, EDPYME Raíz, CMAC Tacna, Banco Continental, CMAC Cusco, CRAC Los Andes, Banco de la Nación, Interbank y Financiera CrediScotia.

El 92,1 por ciento del total de créditos, fue otorgado en moneda nacional.





Los depósitos del sistema financiero, respecto a abril de 2012, crecieron en 13,4 por ciento, resultado de mayores captaciones por Empresas Bancarias (22,8 por ciento), Instituciones de Microfinanzas (13,0 por ciento) y Entidades Estatales (3,2 por ciento).

DEPÓSITOS EN EL SISTEMA FINANCIERO

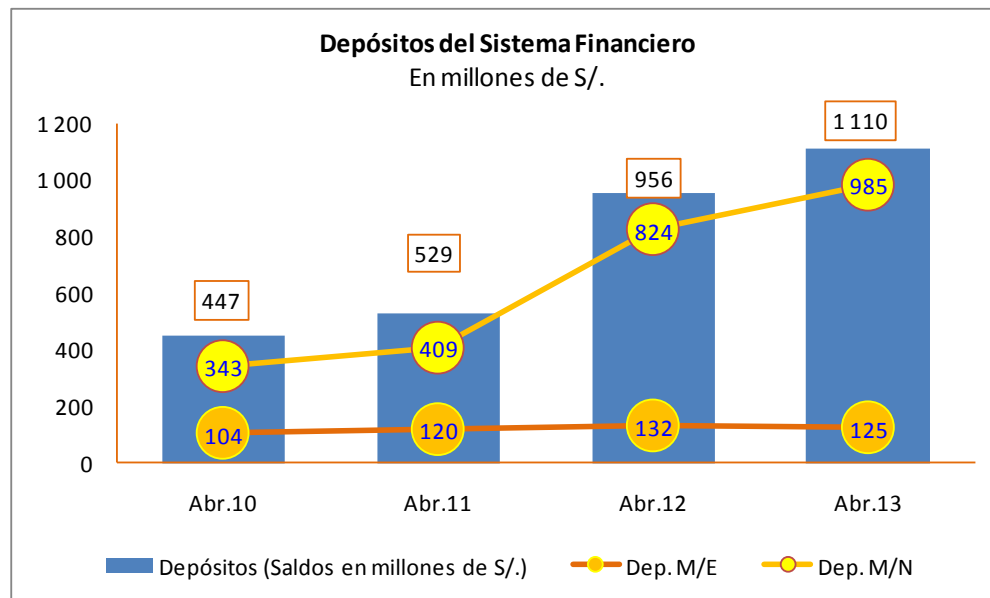
(Saldo en millones de Nuevos Soles)

BANCOS	Abr		Var % 1/
	2012	2013	
EMPRESAS BANCARIAS	390,9	491,2	22,8
INST. DE MICROFINANZAS	216,9	250,8	13,0
. Cajas Municipales	134,7	163,2	18,5
. Cajas Rurales	74,9	80,3	4,8
. Financieras	7,3	7,2	-3,2
ENTIDADES ESTATALES	348,3	367,8	3,2
TOTAL	956,1	1 109,7	13,4
En M/N	824,4	984,9	16,8
En M/E	131,7	124,8	-7,4

1/ Variación en valores reales

FUENTE: SBS y entidades bancarias de la Región.

ELABORACIÓN: BCRP. Sucursal Puno.



De las instituciones financieras, ocho de ellas concentran el 93,2 por ciento de las captaciones, entre ellas se encuentran: Banco de la Nación, Banco de Crédito, Banco Continental, CMAC Arequipa, Interbank, CRAC Los Andes, Scotiabank y CMAC Cusco.

El 88,7 por ciento del total de depósitos fue en moneda nacional.