



BANCO CENTRAL DE RESERVA DEL PERÚ

Puno: Síntesis de Actividad Económica - Julio 2012 -

**Departamento de Estudios Económicos
Sucursal Puno**

Miércoles, 26 de Setiembre 2012



De enero a julio, el Indicador de Actividad Económica de Puno mostró una caída de 0,6% determinado por la menor producción manufacturera, atenuada por los aumentos en construcción y servicios gubernamentales.

Indicador de Actividad Económica Regional 1/ 2/
(Variación porcentual respecto a similar período del año anterior)

Sectores	Ponderación 3/	2011
		Enero - Julio
Agropecuario	16,8	-0,3
Agrícola		-1,4
Pecuario		3,9
Pesca	0,4	37,9
Minería	8,1	1,4
Manufactura		
No primaria	12,4	-23,5
Energía y Agua	2,0	7,7
Construcción	5,5	21,6
Servicios Gubernamentales	11,0	6,2
Servicios Financieros	1,8	3,8
TOTAL	58,0	-0,6

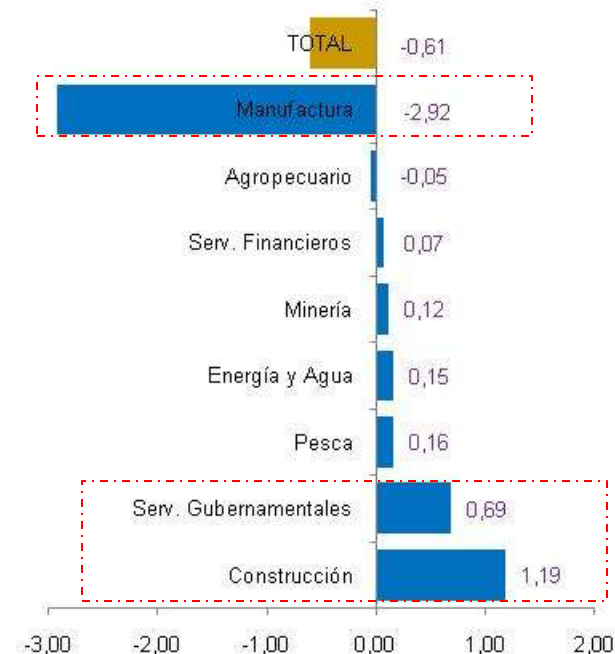
1/ Es un indicador parcial de la actividad económica de la región que alcanza una cobertura de 58 por ciento del valor agregado bruto de la producción regional según cifras del INEI

2/ Actualizado con información al 21 de setiembre de 2012

3/ Considera la estructura productiva de la región para el año 2007 según cifras del INEI. En el caso de los servicios financieros se considera como ponderación el promedio nacional para dicho año (1,8 por ciento)

FUENTE: INEI - PBI por departamentos 2001-2007; MINAG, MINPROD, MINEM, empresas industriales, empre-sas de agua, Cemento Sur, MEF, SBS

Contribución al crecimiento 2012/2011 del Indicador de Actividad Económica, según sector (En puntos porcentuales)



ELABORACIÓN: BCRP, Sucursal Puno



El sector agropecuario presentó una disminución de 0,3% en los 7 primeros meses del año, comparado con el 2011. Ello como resultado de la menor producción agrícola (-1,4%) por el exceso de lluvias registradas entre febrero y abril, las que afectaron parte de las áreas de cultivo.

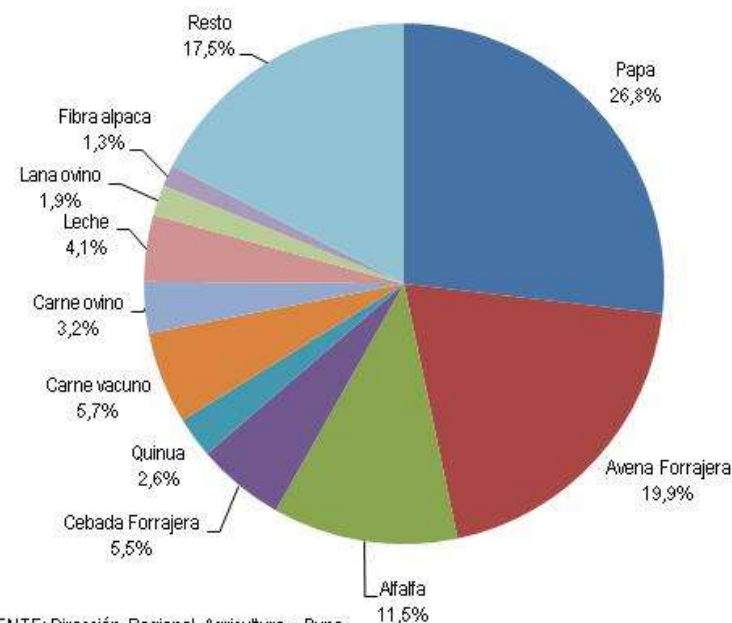
PRODUCCIÓN DE PRINCIPALES PRODUCTOS AGROPECUARIOS

En toneladas

	JULIO			ENERO - JULIO		
	2011	2012	Var %	2011	2012	Var %
Producción Agrícola 1/			-7,5			-1,4
Alfalfa	0	0	-	477 542	561 225	17,5
Avena Forrajera	0	0	-	1 242 727	1 185 007	-4,6
Avena Grano	0	0	-	6 046	6 155	1,8
Café	360	460	27,8	6 368	7 247	13,8
Cañihua	0	0	-	4 476	4 492	0,4
Cebada Forrajera	0	0	-	360 138	314 971	-12,5
Cebada Grano	0	0	-	27 839	24 455	-12,2
Cebolla	0	0	-	6 733	6 761	0,4
Haba	0	0	-	13 748	13 651	-0,7
Maiz Amarillo Duro	0	0	-	3 917	4 138	5,6
Maiz Amiláceo	0	0	-	6 007	6 052	0,7
Mashua	0	0	-	5 744	6 580	14,6
Naranja	6 144	6 094	-0,8	23 154	23 256	0,4
Oca	0	0	-	32 787	31 812	-3,0
Olluco	0	0	-	11 750	14 023	19,3
Otros Pastos Cultivados	0	0	-	117 302	105 936	-9,7
Papa	0	0	-	557 353	536 950	-3,7
Plátano	977	897	-8,2	6 962	6 484	-6,9
Quinua	0	0	-	32 740	30 242	-7,6
Yuca	1 714	0	-100,0	14 917	15 293	2,5
Producción pecuaria 1/			8,6			3,9
Carne de vacuno	1 991	2 011	1,0	12 641	13 016	3,0
Carne de ovino	1 252	1 625	29,8	6 962	7 383	6,0
Carne de alpaca	691	692	0,1	3 731	3 771	1,1
Carne de porcino	271	276	1,8	1 597	1 628	1,9
Carne de ave	269	277	3,0	1 685	1 752	4,0
Leche	4 822	5 350	10,9	60 399	65 816	9,0
Lana de ovino	0	0	-	3 957	3 896	-1,5
Fibra de alpaca	0	0	-	995	1 027	3,2
SECTOR AGROPECUARIO 1/			5,8			-0,3

Participación en el VBP Agropecuario

(Enero - julio 2012)



FUENTE: Dirección Regional Agricultura - Puno
ELABORACIÓN: BCRP, Sucursal Puno

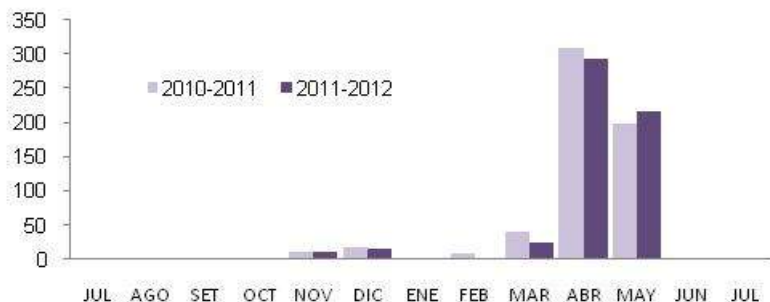
1/ Variaciones reales a precios de 1994. Información actualizada al .12-09-2012

FUENTE: MINAG - Puno

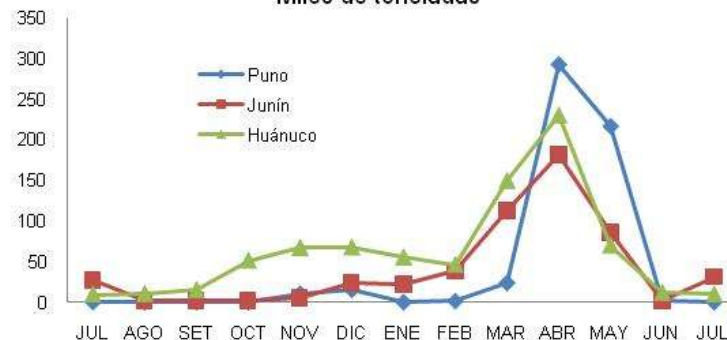


La producción de papa, de enero a julio, presentó una caída de 3,7% respecto al 2011. Pese a ello superó en 13,2% a la de Junín, pero inferior en 6,5% a la de Huánuco, debido a 3 613 hás perdidas entre febrero y marzo.

Puno: Producción de Papa (Miles de toneladas)



Papa por Departamentos 2011-2012 Miles de toneladas

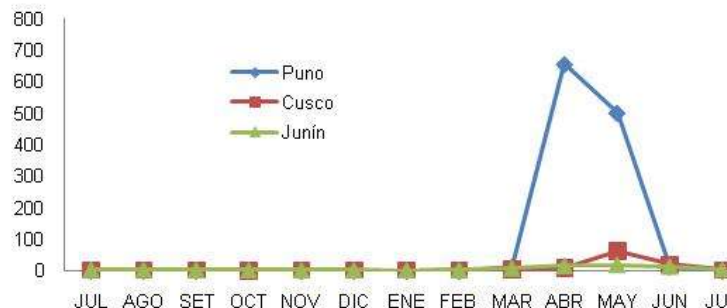


De enero a julio, la producción de avena forrajera (1° nacional) disminuyó 4,6% respecto al año pasado; pero, fue superior en 9,7 y 16,2 veces a la producción de Cusco y Junín.

Puno: Producción de Avena Forrajera (Miles de toneladas)



Avena Forrajera por Departamentos 2011-2012 Miles de toneladas





Respecto a la campaña agrícola, las siembras superaron en 5,2% a la anterior, correspondiendo a cultivos transitorios y permanentes. Este incremento fue resultado de condiciones climáticas favorables en tiempo de campaña.

SUPERFICIE SEMBRADA 1/

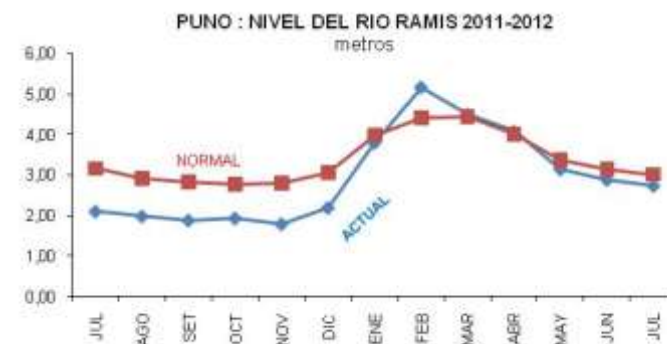
En hectáreas

	CAMPAÑA AGRÍCOLA		VARIACIÓN	
	2010-2011	2011-2012	ABSOLUTA	%
TRANSITORIOS	220 204	230 124	9 920	4,5
Quinua	28 212	30 330	2 118	7,5
Cañihua	5 873	5 853	-20	-0,3
Cebada Grano	26 369	26 544	175	0,7
Trigo	1 467	1 572	105	7,2
Centeno grano	74	65	-9	-12,2
Avena Grano	6 444	6 604	160	2,5
Maiz Amiláceo	3 644	3 654	10	0,3
Maiz Amarillo Duro	2 308	2 390	82	3,6
Arroz	473	509	36	7,6
Papa	52 479	54 967	2 488	4,7
Oca	4 025	3 850	-175	-4,3
Olluco	1 734	2 038	304	17,5
Mashua	808	887	79	9,8
Yuca	1 389	1 433	44	3,2
Tarhui	1 434	1 506	72	5,0
Haba	9 906	10 164	258	2,6
Arveja	870	1 073	203	23,3
Cebolla	380	394	14	3,7
Avena Forrajera	54 257	57 912	3 655	6,7
Cebada Forrajera	18 058	18 379	321	1,8
PERMANENTES	3 232	4 873	1 641	50,8
Plátano	5	24	19	380,0
Naranja	73	135	62	84,9
Café	188	390	202	107,4
Alfalfa	2 504	3 832	1 328	53,0
Otros pastos cultivados	462	492	30	6,5
TOTAL	223 436	234 997	11 561	5,2

1/ Información desde agosto, actualizada al 12.-09-2012

FUENTE: MINAG - Puno

Debido al período de estiaje, en julio el nivel del lago Titicaca disminuyó, pero fue superior a los niveles de las 4 campañas anteriores. El nivel del río Ramis se mantuvo ligeramente inferior a su normal.





La producción minera metálica creció 1,4%, en los siete primeros meses del año, debido a la mayor producción de oro, plomo y zinc, que representaron en conjunto el 28,3% del VBP minero metálico.

PRODUCCIÓN MINERA METÁLICA
(Contenido fino)

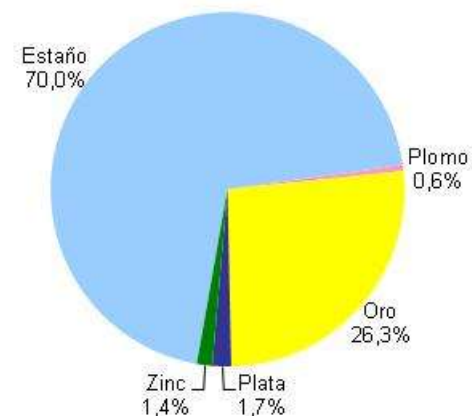
	Julio			Enero - Julio		
	2011	2012	Var. %	2011	2012	Var. %
Estaño (TMF)	2 381	1 890	-20,6	16 303	15 225	-6,6
Plomo (TMF)	126	122	-2,9	959	1 008	5,2
Oro (gr-f)	353 817	329 874	-6,8	1 589 215	2 179 418	37,1
Plata (kg-f)	2 197	1 294	-41,1	14 997	10 187	-32,1
Zinc (TMF)	189	168	-11,3	1 306	1 332	2,0
TOTAL			-17,2			1,4

1/ Variación en términos reales, a precios de 1994

FUENTE: DGM/DPM/Estadística Minera

ELABORACIÓN: BCRP, Sucursal Puno

Participación en el VBP Minero Metálico
(Enero - Julio 2012)





En los siete primeros meses, los despachos de cemento en Puno crecieron 21,6% debido a la mayor demanda pública y privada.

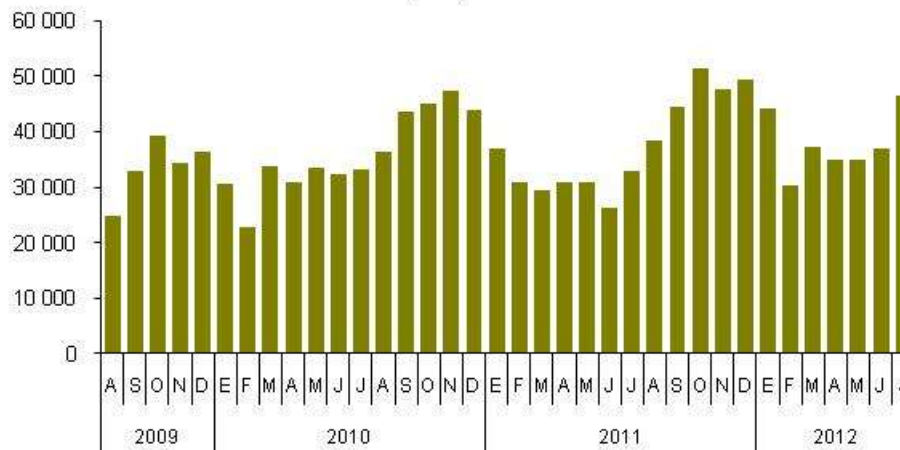
INDICADOR DEL SECTOR CONSTRUCCIÓN

	Julio			Enero - Julio		
	2011	2012	Var. %	2011	2012	Var. %
Despacho de Cemento (T.M.)	32 789	46 593	42,1	218 092	265 158	21,6

FUENTE: Empresa Cemento Sur

ELABORACIÓN: BCRP - Sucursal Puno

DESPACHO DE CEMENTO (TM)





Entre enero y julio, el gasto público se incrementó 3,1%, debido al aumento de los gastos en servicio de la deuda (143,3 %) y gastos corrientes (6,7 %), atenuado por la caída en gastos de capital (-3,5%).

GASTOS DEVENGADOS POR NIVELES DE GOBIERNO

(En miles de Nuevos Soles)

RUBROS	Jul			Ene-jul		
	2011	2012	Var %	2011	2012	Var %
- Gobierno Central	142 351,2	67 653,7	-54,0	702 233,4	529 800,5	-27,5
- Gobierno Regional	95 984,4	84 413,3	-14,8	443 889,2	519 982,2	12,7
- Gobiernos Locales	54 771,4	79 432,0	40,4	219 222,8	413 813,7	81,9
TOTAL	293 107,0	231 499,0	-23,5	1 365 345,3	1 463 596,4	3,1

INVERSIÓN PÚBLICA

(En miles de Nuevos Soles)

RUBROS	Jul			Ene-jul		
	2011	2012	Var %	2011	2012	Var %
- Gobierno Central	86 741,9	18 672,0	-79,2	358 420,0	177 944,7	-52,3
- Gobierno Regional de Puno	4 313,3	14 065,2	215,7	29 135,6	69 184,1	128,3
- Gobiernos Locales	35 008,2	52 986,8	46,6	112 242,0	248 759,9	113,9
TOTAL	126 063,4	85 724,0	-34,2	499 797,5	495 888,7	-4,5

FUENTE: MEF: Transparencia Económica.
ELABORACIÓN: BCRP, Sucursal Puno.

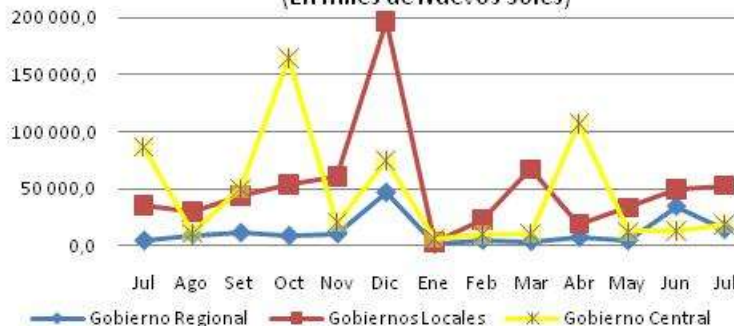
FUENTE: MEF: Transparencia Económica.
ELABORACIÓN: BCRP, Sucursal Puno.

En julio, las inversiones presentaron una caída de 34,2% respecto a similar mes de 2011, principalmente en educación. La mayor inversión fue de los Gobiernos locales con una cifra de S/. 53,0 millones.

INVERSIÓN PÚBLICA ACUMULADA ENERO-JULIO 2012



Comportamiento de la Inversión Pública (En miles de Nuevos Soles)



GASTO PÚBLICO ACUMULADO ENERO-JULIO 2012





El crédito del sistema financiero creció 23,4%, respecto a julio de 2011, resultado del incremento de colocaciones de las instituciones de microfinanzas (24,0 por ciento) y empresas bancarias (22,2 por ciento).

CRÉDITO DEL SISTEMA FINANCIERO
(Saldo en millones de Nuevos Soles)

BANCOS	Jul		var % 1/
	2 011	2 012	
EMPRESAS BANCARIAS	665,1	839,4	22,2
INST. DE MICROFINANZAS	965,6	1 236,8	24,0
. Cajas Municipales	488,5	618,6	22,6
. Cajas Rurales	71,1	96,6	31,6
. EDPYMES	138,1	162,7	14,1
. Financieras	268,0	358,9	29,7
ENTIDADES ESTATALES	89,2	115,5	25,3
TOTAL	1 719,9	2 191,8	23,4
En M/N	1 529,9	1 982,1	25,4
En M/E	190,0	209,7	6,9

1/ Variación en valores reales
FUENTE: SBS y entidades bancarias de la Región.
ELABORACIÓN: BCRP. Sucursal Puno.

En el departamento, 25 empresas privadas, otorgan créditos a hogares y empresas, concentrándose en 10 de ellas el 82,6% del crédito total. Entre ellas: CMAC Arequipa, Banco de Crédito, Financiera Edyficar, Mi Banco, EDPYME Raíz, Scotiabank, Banco Continental, CMAC Cusco, CMAC Tacna y CrediScotia.

El 90,4% del total de créditos, fue otorgado en moneda nacional.

Crédito y cartera pesada del Sistema Financiero



Crédito por tipo de moneda
En millones de S/.





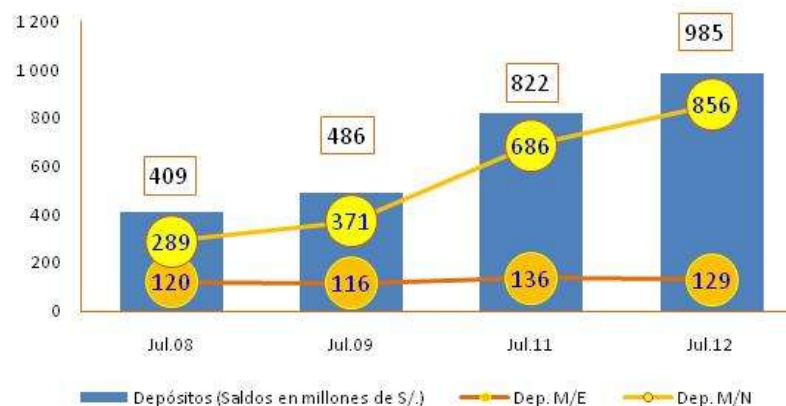
Los depósitos del sistema financiero crecieron en 16,0%, frente a julio de 2011, resultado de mayores captaciones por Entidades Estatales (22,5%), Instituciones de Microfinanzas (20,9%) y empresas bancarias (8,7%).

DEPÓSITOS EN EL SISTEMA FINANCIERO (Saldo en millones de Nuevos Soles)

BANCOS	Jul		var % 1/
	2011	2012	
EMPRESAS BANCARIAS	365,9	410,6	8,7
INST. DE MICROFINANZAS	184,5	230,3	20,9
. Cajas Municipales	116,2	142,2	18,4
. Cajas Rurales	61,9	80,5	26,0
. Financieras	6,4	7,7	16,6
ENTIDADES ESTATALES	272,0	344,1	22,5
TOTAL	822,4	985,1	16,0
En M/N	686,1	856,1	20,8
En M/E	136,3	128,9	-8,4

1/ Variación en valores reales
FUENTE: SBS y entidades bancarias de la Región.
ELABORACIÓN: BCRP. Sucursal Puno.

Depósitos del Sistema Financiero En millones de S/.



El 86,9% del total de depósitos fue en moneda nacional.