



BANCO CENTRAL DE RESERVA DEL PERÚ

Puno: Síntesis de Actividad Económica - Abril 2012 -

**Departamento de Estudios Económicos
Sucursal Puno**

Viernes, 22 de Junio 2012



En los primeros cuatro meses de 2012, el Indicador de Actividad Económica de Puno registró una caída de 0,6% determinado por la menor producción manufacturera no primaria y pérdidas en el sector agropecuario.

Indicador de Actividad Económica Regional 1/ 2/
(Variación porcentual respecto a similar período del año anterior)

Sectores	Ponderación 3/	2012
		Enero - Abril
Agropecuario	16,8	-4,4
Agrícola		-6,3
Pecuario		3,2
Pesca	0,4	31,1
Minería	8,1	2,6
Manufactura		
No primaria	12,4	-18,0
Energía y Agua	2,0	13,9
Construcción	5,5	14,8
Servicios Gubernamentales	11,0	4,7
Servicios Financieros	1,8	21,8
TOTAL	58,0	-0,6

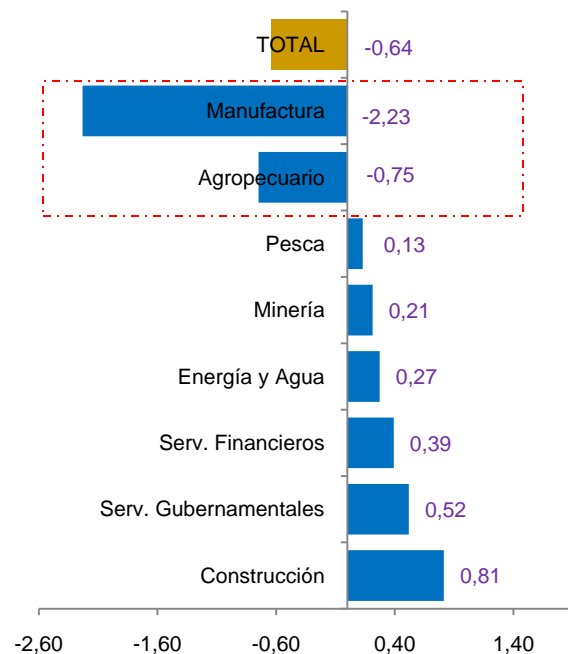
1/ Es un indicador parcial de la actividad económica de la región que alcanza una cobertura de 58 por ciento del valor agregado bruto de la producción regional según cifras del INEI

2/ Actualizado con información al 21 de junio de 2012

3/ Considera la estructura productiva de la región para el año 2007 según cifras del INEI. En el caso de los servicios financieros se considera como ponderación el promedio nacional para dicho año (1,8 por ciento)

FUENTE: INEI - PBI por departamentos 2001-2007; MINAG, MINPROD, MINEM, empresas industriales, empresas de agua, Cemento Sur, MEF, SBS

Contribución al crecimiento 2012/2011 del Indicador de Actividad Económica, según sector
(En puntos porcentuales)



ELABORACIÓN: BCRP, Sucursal Puno



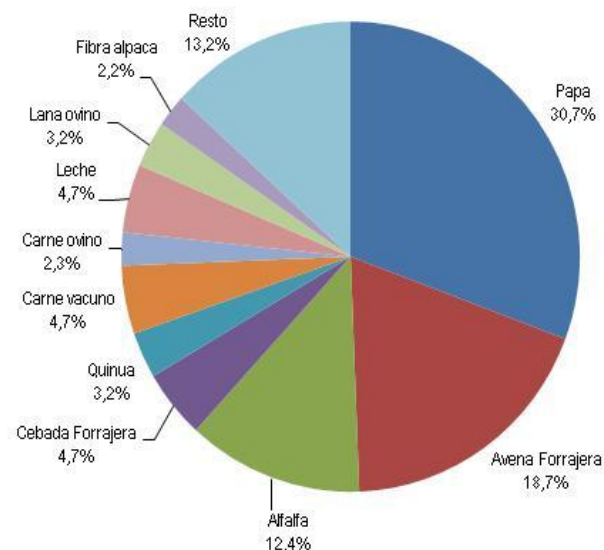
En el período enero-abril, el sector agropecuario presentó una caída de 4,4%, comparado con igual periodo de 2011. Resultado de la menor producción agrícola (6,3%) debido al exceso de lluvias que afectaron parte de las áreas de cultivo.

PRODUCCIÓN DE PRINCIPALES PRODUCTOS AGROPECUARIOS

En toneladas

	ABRIL			ENERO - ABRIL		
	2011	2012	Var %	2011	2012	Var %
Producción Agrícola 1/			-2,3			-6,3
Alfalfa	152 037	151 799	-0,2	352 927	360 656	2,2
Avena Forrajera	767 223	653 592	-14,8	835 879	666 326	-20,3
Avena Grano	2 696	1 894	-29,8	2 696	1 894	-29,8
Café	2 032	2 151	5,9	2 559	2 436	-4,8
Cañihua	3 121	3 725	19,4	3 270	3 737	14,3
Cebada Forrajera	211 263	161 253	-23,7	212 955	162 296	-23,8
Cebada Grano	12 624	8 541	-32,3	12 721	8 576	-32,6
Cebolla	2 972	2 518	-15,3	4 308	4 280	-0,6
Haba	5 049	4 995	-1,1	8 257	8 345	1,1
Maiz Amarillo Duro	1 533	2 325	51,7	1 829	2 742	49,9
Maiz Amiláceo	2 103	2 460	17,0	2 395	2 460	2,7
Mashua	2 224	3 150	41,7	2 394	3 212	34,2
Naranja	1 905	1 938	1,7	2 342	2 346	0,2
Oca	15 123	17 958	18,7	15 704	18 744	19,4
Olluco	3 603	7 200	99,9	3 950	7 627	93,1
Otros Pastos Cultivados	41 807	37 628	-10,0	87 611	82 938	-5,3
Papa	308 379	342 295	11,0	358 331	366 617	2,3
Plátano	967	882	-8,8	4 021	3 694	-8,1
Quinua	22 605	22 412	-0,9	23 070	22 455	-2,7
Yuca	950	1 169	23,1	1 111	1 169	5,2
Producción pecuaria 1/			3,2			3,2
Carne de vacuno	2 286	2 318	1,4	6 121	6 370	4,1
Carne de ovino	1 100	1 120	1,8	3 100	3 145	1,5
Carne de alpaca	662	670	1,2	1 680	1 714	2,0
Carne de porcino	235	241	2,6	773	789	2,1
Carne de ave	229	234	2,2	883	930	5,3
Leche	10 812	11 651	7,8	41 779	44 771	7,2
Lana de ovino	0	0	-	3 957	3 896	-1,5
Fibra de alpaca	0	0	-	995	1 027	3,2
SECTOR AGROPECUARIO 1/			-1,9			-4,4

Participación en el VBP Agropecuario (Enero - abril 2012)



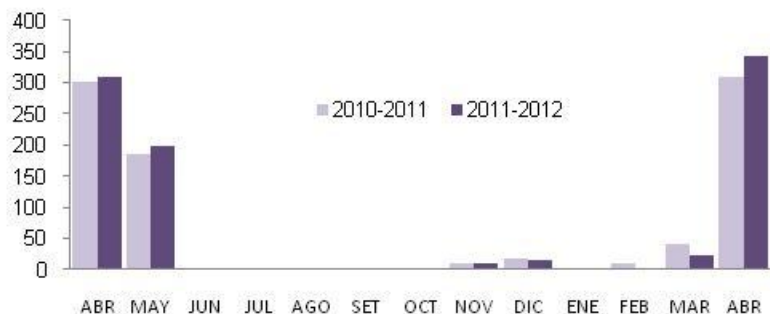
FUENTE: MINAG - Puno
ELABORACIÓN: BCRP, Sucursal Puno

1/ Variaciones reales a precios de 1994. Información actualizada al 18-06-2012
FUENTE: MINAG - Puno

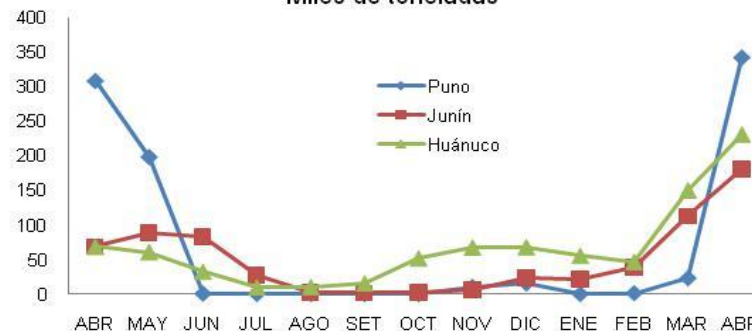


La producción de papa (1° nacional) al primer cuatrimestre 2012 presentó un incremento de 9,9% respecto a similar mes del año anterior. Esta producción superó a las regiones de Junín y Huánuco.

Puno: Producción de Papa (Miles de toneladas)



Papa por Departamentos 2011-2012 Miles de toneladas

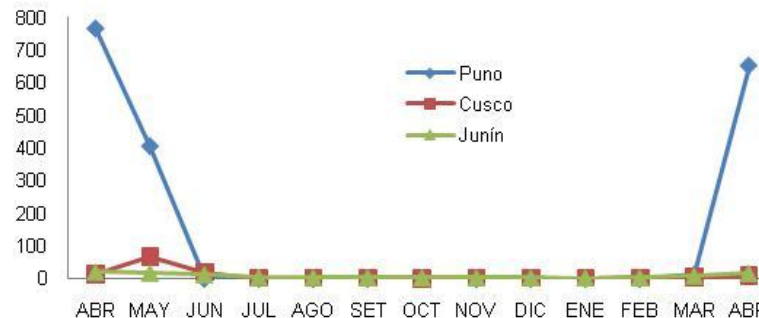


La producción de avena forrajera (1° nacional) en el periodo enero-abril disminuyó en 14,8% respecto a igual periodo de 2011, pero fue superior a la producción de Junín y Cusco.

Puno: Producción de Avena Forrajera (Miles de toneladas)



Avena Forrajera por Departamentos 2011-2012 Miles de toneladas





Las siembras de la campaña agrícola, superaron en 4,8% a la anterior, debido a condiciones climáticas favorables en época de esta labor; pero, en febrero y marzo fueron afectadas algunas áreas de cultivo por exceso de lluvias.

SUPERFICIE SEMBRADA 1/

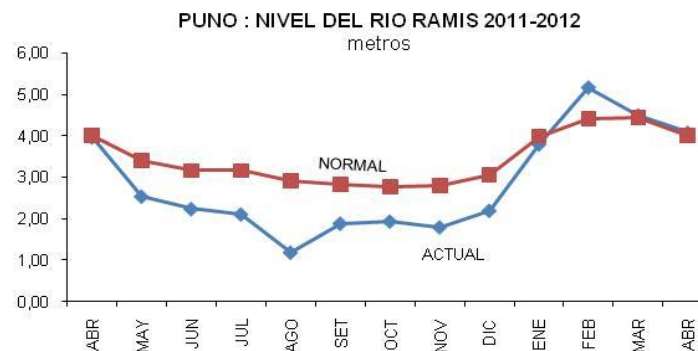
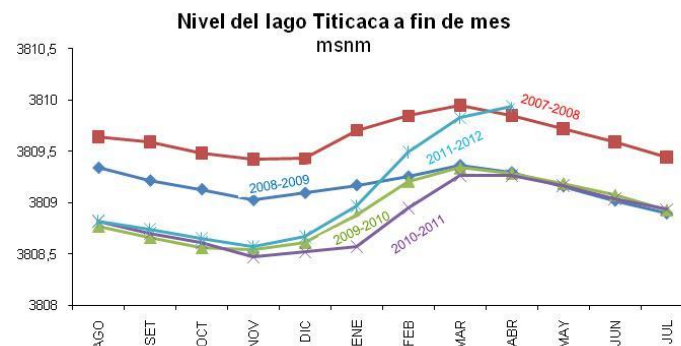
En hectáreas

	CAMPAÑA AGRÍCOLA		VARIACIÓN	
	2010-2011	2011-2012	ABSOLUTA	%
TRANSITORIOS	218 248	227 475	9 227	4,2
Quinua	28 212	30 330	2 118	7,5
Cañihua	5 873	5 841	-32	-0,5
Cebada Grano	26 369	26 544	175	0,7
Trigo	1 467	1 570	103	7,0
Centeno grano	74	65	-9	-12,2
Avena Grano	6 444	6 598	154	2,4
Maiz Amiláceo	3 644	3 651	7	0,2
Maiz Amarillo Duro	2 308	2 390	82	3,6
Arroz	473	507	34	7,2
Papa	50 538	52 591	2 053	4,1
Oca	4 025	3 844	-181	-4,5
Olluco	1 734	2 036	302	17,4
Mashua	808	844	36	4,5
Yuca	1 379	1 433	54	3,9
Tarhui	1 434	1 450	16	1,1
Haba	9 901	10 262	361	3,6
Arveja	870	1 073	203	23,3
Cebolla	380	385	5	1,3
Avena Forrajera	54 257	57 707	3 450	6,4
Cebada Forrajera	18 058	18 354	296	1,6
PERMANENTES	3 232	4 687	1 455	45,0
Plátano	5	24	19	380,0
Naranja	73	135	62	84,9
Café	188	390	202	107,4
Alfalfa	2 504	3 657	1 153	46,0
Otros pastos cultiv.	462	481	19	4,1
TOTAL	221 480	232 162	10 682	4,8

1/ Información desde agosto, actualizada al 18-06-2012

FUENTE: MINAG - Puno

En abril, el nivel del lago Titicaca continuó aumentando, superando en 8,8 cms al de la campaña 2007-2008; mientras que, el río Ramis, mantuvo su nivel normal.





La producción minera metálica creció en 2,6% en el primer cuatrimestre, debido a la mayor producción de oro, zinc y plomo; atenuada por la caída de estaño, que representa el 70,2% del VBP minero metálico.

PRODUCCIÓN MINERA METÁLICA (Contenido fino)

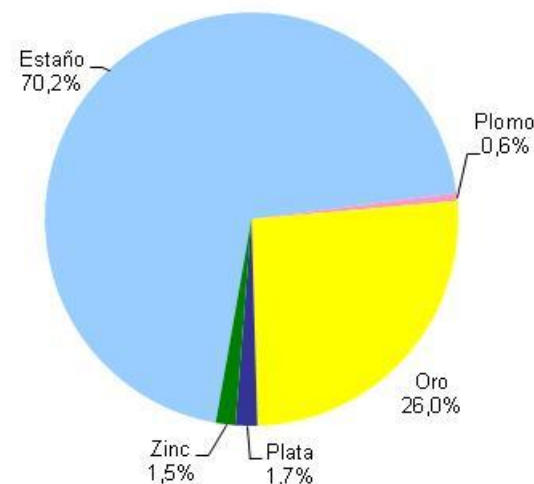
	Abril			Enero - Abril		
	2011	2012	Var. %	2011	2012	Var. %
Estaño (TMF)	2 345	1 982	-15,5	9 132	8 590	-5,9
Plomo (TMF)	112	118	5,4	587	601	2,4
Oro (gr-f)	236 585	326 728	38,1	838 037	1 208 911	44,3
Plata (kg-f)	2 031	957	-52,9	9 089	5 650	-37,8
Zinc (TMF)	180	131	-27,2	792	824	4,0
TOTAL			-5,7			2,6

1/ Variación en términos reales, a precios de 1994

FUENTE: DGM/DPM/Estadística Minera

ELABORACIÓN: BCRP, Sucursal Puno

Participación en el VBP Minero Metálico
(Enero - Abril 2012)





En el primer cuatrimestre, los despachos de cemento en Puno crecieron 14,8% debido a la mayor demanda pública y privada.

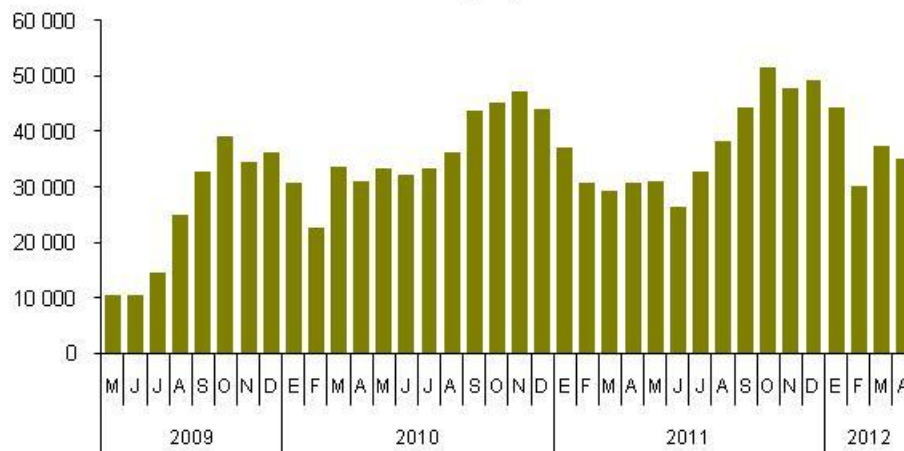
INDICADOR DEL SECTOR CONSTRUCCIÓN

	Abril			Enero - Abril		
	2011	2012	Var. %	2011	2012	Var. %
Despacho de Cemento (T.M.)	30 847	34 983	13,4	127 900	146 840	14,8

FUENTE: Empresa Cemento Sur

ELABORACIÓN: BCRP - Sucursal Puno

DESPACHO DE CEMENTO (TM)





En enero-abril el gasto público se incrementó en 1,1%, explicado por el aumento en el servicio de la deuda (146,8%) y gastos corrientes (4,3%), y contrarrestado por una disminución en los gastos de capital (-4,6%).

GASTOS DEVENGADOS POR NIVELES DE GOBIERNO

(En miles de Nuevos Soles)

Table with 7 columns: RUBROS, Abr 2011, Abr 2012, Var %, Ene-abr 2011, Ene-abr 2012, Var %. Rows include Gobierno Central, Regional, Locales, and TOTAL.

FUENTE: MEF: Transparencia Económica.

ELABORACION: BCRP, Sucursal Puno.

INVERSIÓN PÚBLICA

(En miles de Nuevos Soles)

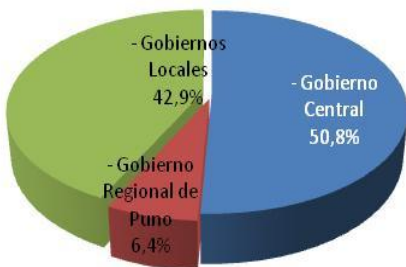
Table with 7 columns: RUBROS, Abr 2011, Abr 2012, Var %, Ene-abr 2011, Ene-abr 2012, Var %. Rows include Gobierno Central, Regional de Puno, Locales, and TOTAL.

FUENTE: MEF: Transparencia Económica.

ELABORACION: BCRP, Sucursal Puno.

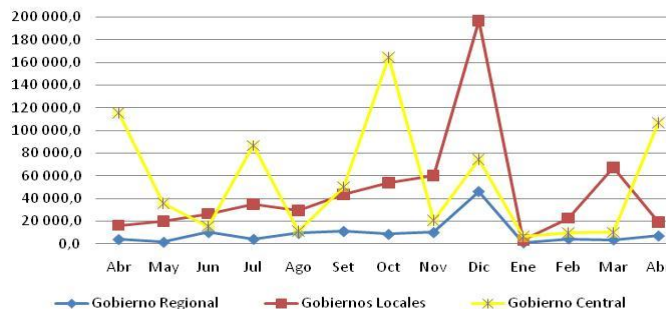
En abril, se registró una disminución de las inversiones (5,9%) respecto a similar mes del año 2011, principalmente en turismo y energía. Las mayores inversiones fueron de Gobierno Central (S/. 106,9 millones) y Gobiernos Locales (S/. 19,1 millones).

INVERSIÓN PÚBLICA ACUMULADA ENERO-ABRIL 2012



Comportamiento de la Inversión Pública

(En miles de Nuevos Soles)



GASTO PÚBLICO ACUMULADO ENERO-ABRIL 2012





El crédito del sistema financiero respecto a abril del 2011 creció 26,4 %, debido a mayores colocaciones por las instituciones de microfinanzas (21,6%) y empresas bancarias (15,6%).

CRÉDITO DEL SISTEMA FINANCIERO

(Saldo en millones de Nuevos Soles)

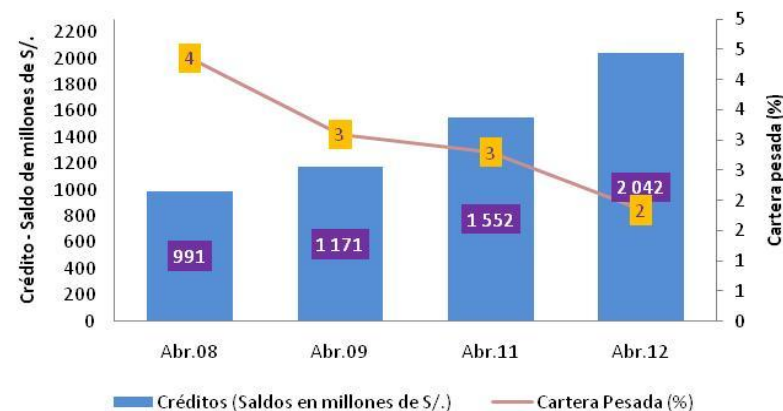
BANCOS	Abr		
	2 011	2 012	var % 1/
EMPRESAS BANCARIAS	634,9	764,1	15,6
INST. DE MICROFINANZAS	917,3	1 161,4	21,6
. Cajas Municipales	469,9	574,6	17,5
. Cajas Rurales	64,5	89,0	32,5
. EDPYMES	131,9	157,5	14,7
. Financieras	251,0	340,2	30,2
ENTIDADES ESTATALES	S.I.	116,7	--
TOTAL	1 552,2	2 042,2	26,4
En M/N	1 368,5	1 859,7	30,6
En M/E	183,7	182,4	-4,6

1/ Variación en valores reales S.I. = Sin Información

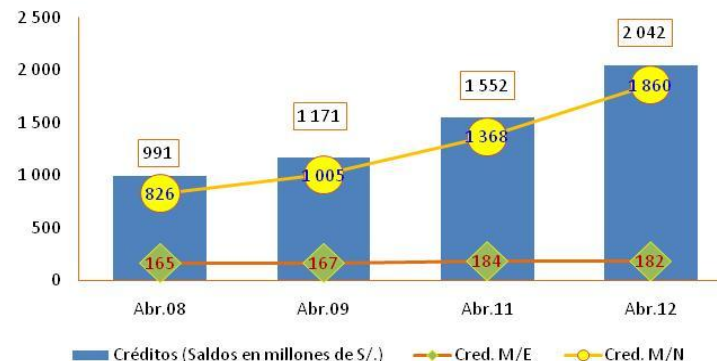
FUENTE: SBS y entidades bancarias de la Región.

ELABORACIÓN: BCRP. Sucursal Puno.

Crédito y cartera pesada del Sistema Financiero



Crédito por tipo de moneda
En millones de S/.



En el departamento, 23 empresas privadas, otorgan créditos a hogares y empresas, concentrándose en 9 de ellas el 77,8% del crédito total. Entre ellas: CMAC Arequipa, Banco de Crédito, Financiera Edyficar, Mi Banco, EDPYME Raiz, Scotiabank, Banco Continental, Financiera CrediScotia y CMAC Cusco.

El 91,1% de los créditos totales fueron otorgados en moneda nacional.



Los depósitos, respecto a abril 2011, crecieron en 73,7%; en empresas bancarias 8,0 % y en Instituciones de Microfinanzas 15,0 %. El 86,2% de los depósitos correspondió a moneda nacional.

DEPÓSITOS EN EL SISTEMA FINANCIERO

(Saldo en millones de Nuevos Soles)

BANCOS	Abr		
	2011	2012	var % 1/
EMPRESAS BANCARIAS	347,7	390,9	8,0
INST. DE MICROFINANZAS	181,1	216,9	15,0
. Cajas Municipales	114,7	134,7	12,8
. Cajas Rurales	60,2	74,9	19,6
. Financieras	6,3	7,3	11,1
ENTIDADES ESTATALES	S.I.	348,3	--
TOTAL	528,9	956,1	73,7
En M/N	408,9	824,4	93,7
En M/E	119,9	131,7	5,5

1/ Variación en valores reales S.I.= Sin Información

FUENTE: SBS y entidades bancarias de la Región.

ELABORACIÓN: BCRP. Sucursal Puno.

Depósitos del Sistema Financiero
En millones de S/.

