



BANCO CENTRAL DE RESERVA DEL PERÚ

Puno: Síntesis de Actividad Económica - Setiembre 2011 -

**Departamento de Estudios Económicos
Sucursal Puno**

Lunes, 22 de noviembre de 2011



En Puno, el Indicador de Actividad Económica cayó 0,6% durante los nueve primeros meses del año, determinado por los sectores minería y manufactura; atenuado por el aumento del resto.

Indicador de Actividad Económica Regional 1/ 2/		
(Variación porcentual respecto a similar período del año anterior)		
Sectores	Ponderación 3/	2011
		Enero - Setiembre
Agropecuario	16,8	2,8
Agrícola		2,8
Pecuario		2,8
Pesca	0,4	69,4
Minería	8,1	-15,9
Manufactura		
No primaria	12,4	-10,5
Energía y Agua	2,0	30,9
Construcción	5,5	1,2
Servicios Gubernamentales	11,0	0,3
Servicios Financieros	1,8	29,7
TOTAL	58,0	-0,6

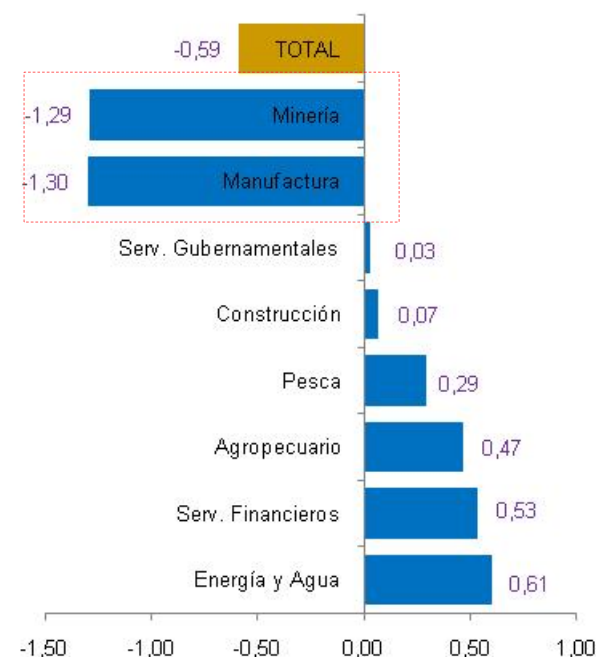
1/ Es un indicador parcial de la actividad económica de la región que alcanza una cobertura de 58 por ciento del valor agregado bruto de la producción regional según cifras del INEI

2/ Actualizado con información al 21 de noviembre de 2011

3/ Considera la estructura productiva de la región para el año 2007 según cifras del INEI. En el caso de los servicios financieros se considera como ponderación el promedio nacional para dicho año (1,8 por ciento)

FUENTE: INEI - PBI por departamentos 2001-2007; MINAG, MINPROD, MINEM, empresas industriales, empresas de agua, Cemento Sur, MEF, SBS

Contribución al crecimiento 2011/2010 del Indicador de Actividad Económica, según sector (En puntos porcentuales)



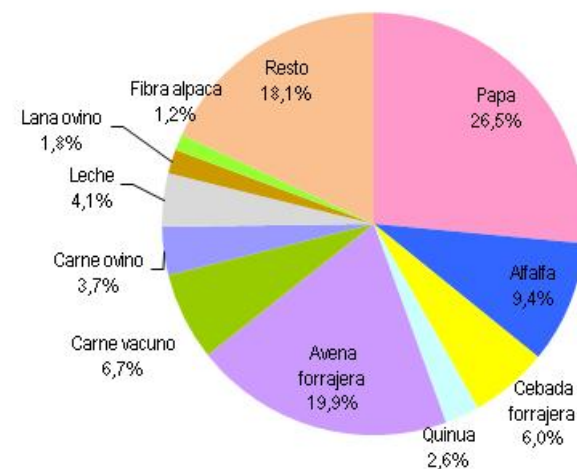
ELABORACIÓN: BCRP, Sucursal Puno



El sector agropecuario se recuperó en 2,8% en los primeros nueve meses del año, por mayor producción agrícola, en especial de alfalfa y otros pastos cultivados. La pecuaria creció por la carne y leche de vacuno.

PRODUCCIÓN DE PRINCIPALES PRODUCTOS AGROPECUARIOS						
En toneladas						
	SETIEMBRE			ENERO - SETIEMBRE		
	2010	2011	Var %	2010	2011	Var %
Producción Agrícola 1/			20,1			2,8
Alfalfa	0	0	-	354 204	477 577	34,8
Avena Forrajera	0	0	-	1 268 781	1 241 995	-2,1
Avena Grano	0	0	-	6 202	6 046	-2,5
Café	0	0	-	6 084	6 452	6,0
Cañihua	0	0	-	4 366	4 461	2,2
Cebada Forrajera	0	0	-	389 000	360 138	-7,4
Cebada Grano	0	0	-	30 018	27 839	-7,3
Cebolla	0	0	-	6 802	6 633	-2,5
Haba	0	0	-	14 645	13 009	-11,2
Maiz Amarillo Duro	0	0	-	4 163	3 917	-5,9
Maiz Amiláceo	0	0	-	5 955	5 951	-0,1
Mashua	0	0	-	6 144	5 744	-6,5
Naranja	53	242	356,6	23 803	25 072	5,3
Oca	0	0	-	34 031	32 728	-3,8
Olluco	0	0	-	10 546	11 750	11,4
Otros Pastos Cultivados	0	0	-	112 536	135 362	20,3
Papa	0	0	-	549 181	554 081	0,9
Plátano	892	867	-2,8	8 606	8 750	1,7
Quinua	0	0	-	31 951	32 590	2,0
Yuca	0	0	-	14 009	14 917	6,5
Producción pecuaria 1/			2,8			2,8
Carne de vacuno	1 575	1 578	0,2	15 618	16 022	2,6
Carne de ovino	932	935	0,3	8 850	8 933	0,9
Carne de alpaca	438	442	0,9	4 646	4 720	1,6
Carne de porcino	200	210	5,0	1 959	2 030	3,6
Carne de ave	258	254	-1,6	2 194	2 208	0,6
Leche	3 133	3 684	17,6	64 743	68 112	5,2
Lana de ovino	0	0	-	3 937	3 957	0,5
Fibra de alpaca	0	0	-	955	995	4,2
SECTOR AGROPECUARIO 1/			3,1			2,8

Participación en el VBP Agropecuario (Enero - Setiembre 2011)

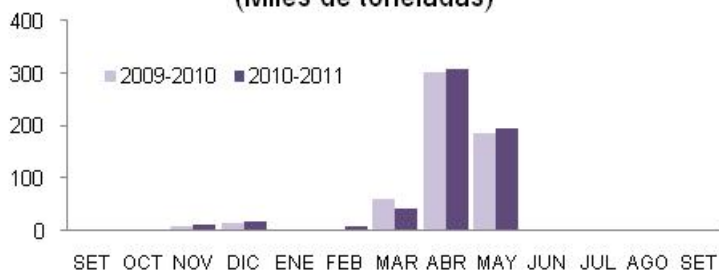


FUENTE: MINAG - Puno
ELABORACIÓN: BCRP, Sucursal Puno

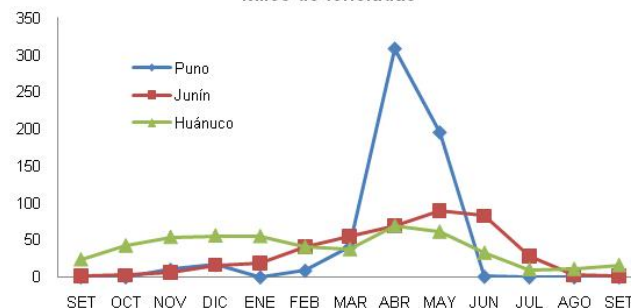


La producción de **papa** (1° nacional) en estos 9 meses aumentó ligeramente (0,9%); resultado del aumento en el rendimiento por hectárea (1,9%), pese a pérdidas en febrero y marzo debido al exceso de lluvias en esos meses.

Puno: Producción de Papa
(Miles de toneladas)

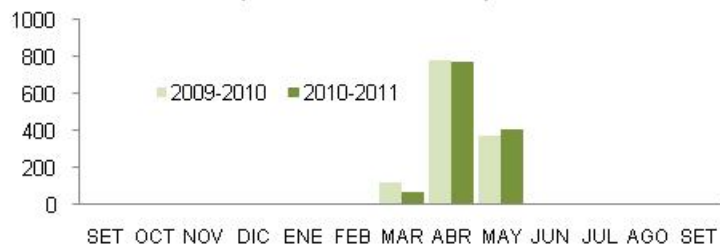


Producción Papa por Departamentos 2010-2011
Miles de toneladas

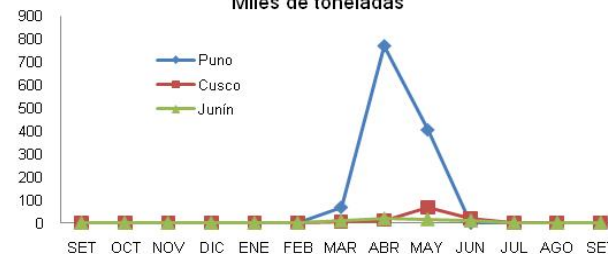


La producción de **avena forrajera** (1° nacional) en los 9 primeros meses del año, fue inferior en 2,1% -aunque la cosecha fue mayor en 4,3%-, debido al menor rendimiento por hectárea (-6,2%), a consecuencia del exceso de lluvias en febrero y marzo que afectaron diversas áreas cultivadas.

Puno: Producción de Avena Forrajera
(Miles de toneladas)



Producción Avena Forrajera por Departamentos 2010-2011
Miles de toneladas



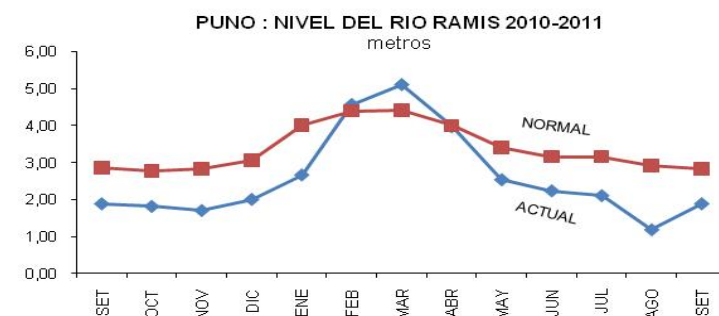
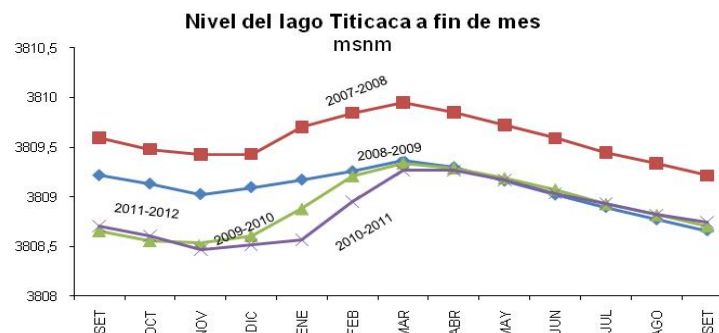


En lo que va de la campaña agrícola las siembras superaron en 5,0% a la anterior, definido por cultivos transitorios (100% de la siembra total), por condiciones climáticas adecuadas para esta labor.

SUPERFICIE SEMBRADA 1/				
En hectáreas				
	CAMPAÑA AGRÍCOLA		VARIACIÓN	
	2010-2011	201-2012	ABSOLUTA	%
TRANSITORIOS	34 693	36 433	1 740	5,0
Quinua	5 644	8 670	3 026	53,6
Cañihua	546	217	-329	-60,3
Cebada Grano	2 258	837	-1 421	-62,9
Trigo	188	164	-24	-12,8
Avena Grano	174	117	-57	-32,8
Maíz Amiláceo	1 697	1 848	151	8,9
Maíz Amarillo Duro	1 968	2 067	99	5,0
Papa	11 761	11 807	46	0,4
Oca	1 197	1 166	-31	-2,6
Olluco	652	651	-1	-0,2
Yuca	1 362	1 532	170	12,5
Tarhui	189	218	29	15,3
Haba	5 828	5 888	60	1,0
Avena Forrajera	83	34	-49	-59,0
Cebada Forrajera	4	1	-3	-75,0
Otros transitorios	1 142	1 216	74	6,5
PERMANENTES	10	0	-10	-100,0
Café	10	0	-10	-100,0
TOTAL	34 703	36 433	1 730	5,0

1/ Información de agosto, actualizada al 14-11-2011
FUENTE MINAG - Puno

El nivel del lago Titicaca, en setiembre mostró un ligero incremento respecto al año anterior, debido a mayores precipitaciones pluviales comparados al año anterior. Por el contrario, el nivel del río Ramis, fue inferior a lo normal.





La producción minera metálica cayó 15,9% en los nueve primeros meses, por menor producción de plata, plomo y estaño, que representan en conjunto el 79,4 del VBP minero metálico.

PRODUCCIÓN MINERA METÁLICA
(Contenido fino)

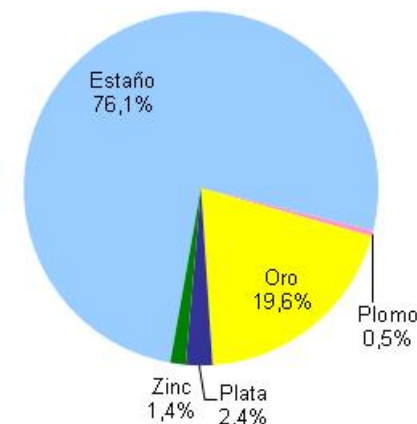
	Setiembre			Enero - Setiembre		
	2010	2011	Var. %	2010	2011	Var. %
Estaño (TMF)	2 335	2 707	15,9	26 569	21 672	-18,4
Plomo (TMF)	198	160	-19,2	1 558	1 241	-20,3
Oro (gr-f)	227 519	257 923	13,4	2 094 948	2 125 973	1,5
Plata (kg-f)	3 606	1 979	-45,1	33 928	18 798	-44,6
Zinc (TMF)	241	233	-3,2	1 683	1 743	3,6
TOTAL			12,3			-15,9

1/ Variación en términos reales, a precios de 1994

FUENTE: DGM/DPM/Estadística Minera

ELABORACIÓN: BCRP, Sucursal Puno

Participación en el VBP Minero Metálico
(Enero - Setiembre 2011)





Los despachos de cemento en Puno, en el período enero – setiembre crecieron en 1,2%, por mayor demanda privada (constructoras y familias), Gobierno Regional y Municipalidades.

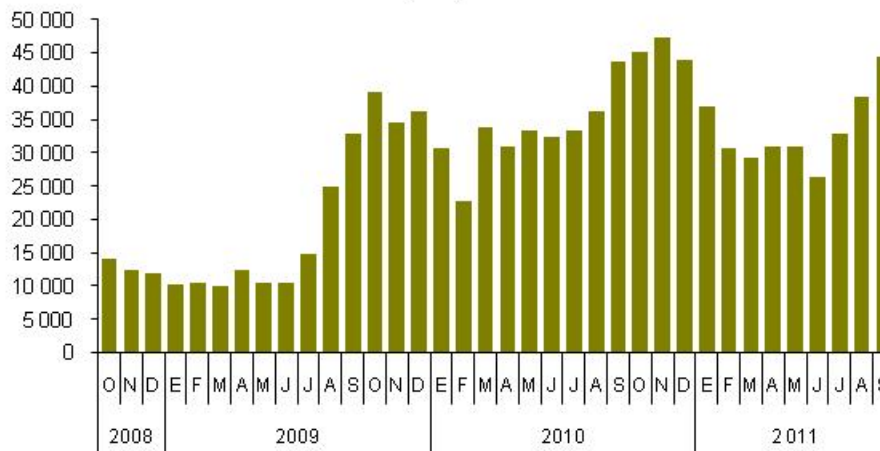
INDICADOR DEL SECTOR CONSTRUCCIÓN

	Setiembre			Enero - Setiembre		
	2010	2011	Var. %	2010	2011	Var. %
Despacho de Cemento (T.M.)	43 734	44 385	1,5	297 052	300 749	1,2

FUENTE: Empresa Cemento Sur

ELABORACIÓN: BCRP - Sucursal Puno

DESPACHO DE CEMENTO (TM)





En el periodo enero - setiembre el gasto público aumentó en 1,7%, explicado por un incremento de gastos corrientes (1,4%) y gastos de capital (3,3%), además una disminución de servicio de la deuda (-76,7%) .

GASTOS DEVENGADOS POR NIVELES DE GOBIERNO

(En miles de Nuevos Soles)

RUBROS	SET			Ene-set		
	2010	2011	Var %	2010	2011	Var %
-Gobierno Central	103 135,1	124 016,9	15,9	651 566,9	895 027,2	33,3
-Gobierno Regional	69 883,1	69 640,0	-3,9	616 973,7	586 553,8	-7,7
-Gobiernos Locales	72 694,2	66 761,8	-11,5	470 965,9	339 053,5	-28,7
TOTAL	245 712,4	260 418,7	2,2	1 739 506,6	1 820 634,4	1,7

FUENTE: MEF: Transparencia Económica.

ELABORACION: BCRP, Sucursal Puno.

INVERSION PUBLICA

(En miles de Nuevos Soles)

RUBROS	SET			Ene-set		
	2010	2011	Var %	2010	2011	Var %
-Gobierno Central	14 596,9	50 294,2	232,2	192 401,0	419 816,4	111,6
-Gobierno Regional de Puno	16 732,1	11 154,7	-35,7	109 537,0	49 725,3	-56,0
-Gobiernos Locales	51 759,2	43 664,1	-18,7	311 591,8	185 498,3	-42,4
TOTAL	83 088,2	105 113,1	22,0	613 529,8	658 040,0	3,5

FUENTE: MEF: Transparencia Económica.

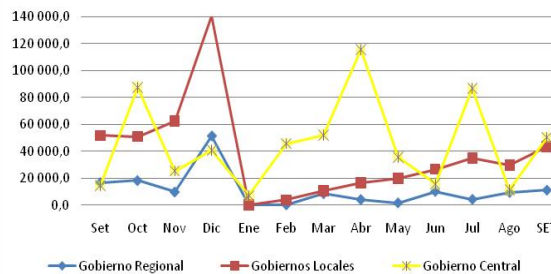
ELABORACION: BCRP, Sucursal Puno.

En setiembre se registró un incremento de las inversiones (22,0%), principalmente en comunicaciones, energía, protección social, agropecuario y turismo. Las mayores inversiones fueron del Gobierno Central (S/. 50,3 mill.) y Gobiernos Locales (S/. 43,7 mill.).

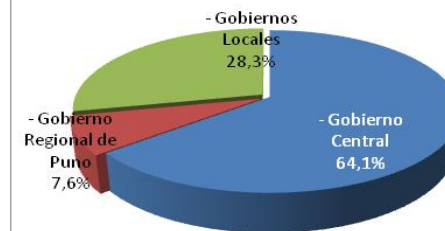
GASTO PÚBLICO ACUMULADO ENERO-SETIEMBRE 2011



Comportamiento de la Inversión Pública (En miles de Nuevos Soles)



INVERSION PÚBLICA ACUMULADA ENERO-SETIEMBRE 2011





El crédito del sistema financiero respecto a setiembre 2010 creció 20,5%, debido a mayores colocaciones por las empresas bancarias (16,7 por ciento) e Instituciones de microfinanzas (23,3 por ciento).

CRÉDITO DEL SISTEMA FINANCIERO

(Saldo en millones de Nuevos Soles)

BANCOS	SET		
	2 010	2 011	var % 1/
EMPRESAS BANCARIAS	578,4	700,3	16,7
INST. DE MICROFINANZAS	785,8	1 005,2	23,3
. Cajas Municipales	419,6	506,1	16,3
. Cajas Rurales	48,7	68,9	36,5
. EDPYMES	116,4	145,7	20,7
. Financieras	201,1	284,4	36,4
TOTAL	1 364,2	1 705,4	20,5
En M/N	1 141,5	1 508,0	27,4
En M/E	178,0	197,4	6,9

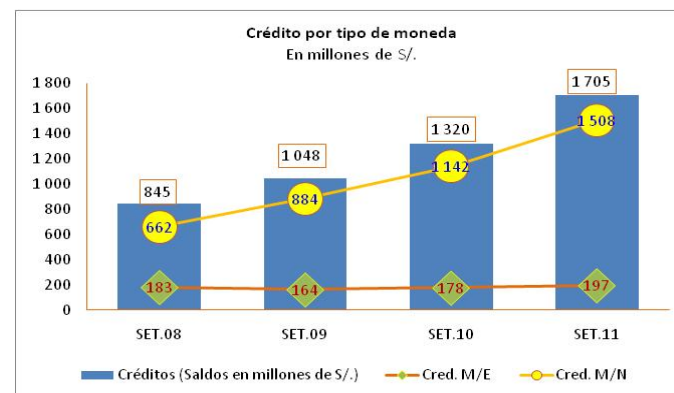
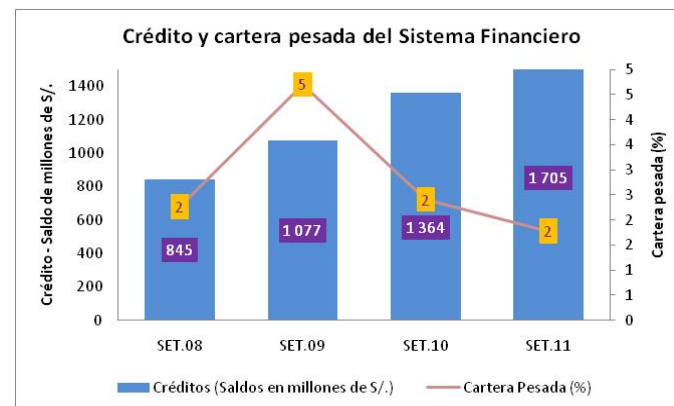
1/ Variación en valores reales

FUENTE: SBS y entidades bancarias de la Región.

ELABORACION: BCRP. Sucursal Puno.

En el departamento, 23 empresas privadas, otorgan créditos a hogares y empresas, concentrándose en 9 de ellas el 83,11% del crédito total. Entre ellas: C.M. Arequipa, Banco de Crédito, Interbank, Financiera Edyficar, Mi Banco, Raíz, Continental, Scotiabank, C.M. Cusco e Interbank.

El 88,4% de los créditos totales fueron otorgados en moneda nacional.





Los depósitos, respecto de setiembre 2010 crecieron en 9,4%, en empresas bancarias (8,1%) y en Instituciones de microfinanzas (12,1%). El 77,9% de los depósitos correspondió a moneda nacional.

DEPÓSITOS EN EL SISTEMA FINANCIERO
(Saldo en millones de Nuevos Soles)

BANCOS	SET		
	2010	2011	var.% 1/
EMPRESAS BANCARIAS	327,2	366,9	8,1
INST. DE MICROFINANZAS	159,5	185,4	12,1
. Cajas Municipales	102,4	117,3	10,4
. Cajas Rurales	50,1	60,8	17,1
. Financieras	7,1	6,1	-16,3
TOTAL	486,7	552,2	9,4
En M/N	380,2	430,5	9,2
En M/E	106,5	121,7	10,3

1/ Variación en valores reales

FUENTE: SBS y entidades bancarias de la Región.

ELABORACION: BCRP, Sucursal Puno.

