



BANCO CENTRAL DE RESERVA DEL PERÚ

Puno: Síntesis de Actividad Económica - Febrero 2011 -

**Departamento de Estudios Económicos
Sucursal Puno**

Lunes, 29 de abril de 2011



En Puno, el indicador de actividad económica cayó 0,2% durante el primer bimestre, impulsado por tres sectores; principalmente minería y manufactura.

Indicador de Actividad Económica Regional 1/ 2/

(Variación porcentual respecto a similar período del año anterior)

Sectores	Ponderación 3/	2011
		Enero - Febrero
Agropecuario	16,8	4,6
Agrícola		10,1
Pecuario		2,9
Pesca	0,4	5,5
Minería	8,1	-25,0
Manufactura		
No primaria	12,4	-10,5
Energía y Agua	2,0	31,4
Construcción	5,5	26,9
Servicios Gubernamentales	11,0	-2,1
Servicios Financieros	1,8	27,3
TOTAL	58,0	-0,2

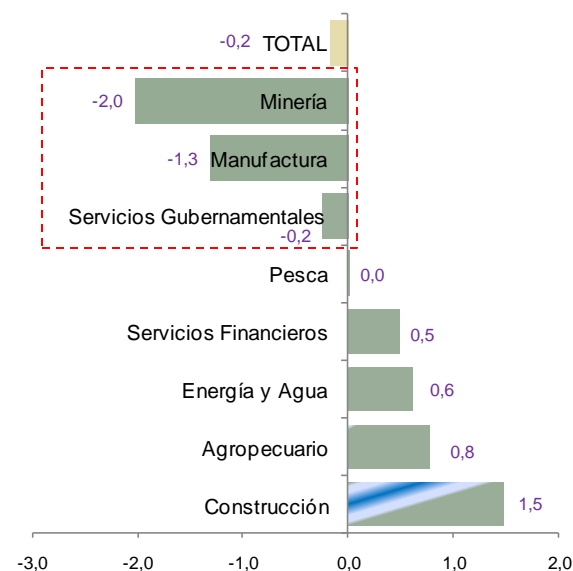
1/ Es un indicador parcial de la actividad económica de la región que alcanza una cobertura de 58 por ciento del valor agregado bruto de la producción regional según cifras del INEI

2/ Actualizado con información al 20 de abril de 2011

3/ Considera la estructura productiva de la región para el año 2007 según cifras del INEI. En el caso de los servicios financieros se considera como ponderación el promedio nacional para dicho año (1,8 por ciento)

FUENTE: INEI - PBI por departamentos 2001-2007; MINAG, MINPROD, MINEM, empresas industriales, empresas de agua, Cemento Sur, MEF, SBS

Contribución al crecimiento 2011/2010 del Indicador de Actividad Económica, según sector
(En puntos porcentuales)



ELABORACIÓN: BCRP, Sucursal Puno



El sector agropecuario se incrementó en 4,6% en los dos primeros meses del año, por la mayor producción agrícola únicamente de papa y la producción pecuaria por leche de vacuno principalmente.

PRODUCCIÓN DE PRINCIPALES PRODUCTOS AGROPECUARIOS

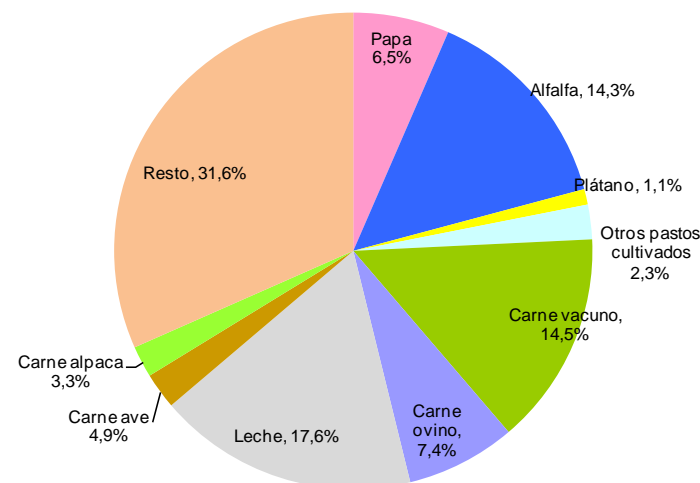
En toneladas

	FEBRERO			ENERO-FEBRERO		
	2010	2011	Var %	2010	2011	Var %
Producción Agrícola 1/			28,8			10,1
Alfalfa	35 297	39 194	11,0	49 447	47 195	-4,6
Cebolla	131	72	-45,0	131	95	-27,5
Haba	1 456	764	-47,5	1 456	801	-45,0
Maiz Amarillo Duro	0	0	-	0	0	-
Maiz Amiláceo	0	61	-	0	61	-
Otros Pastos Cultivados	11 115	11 496	3,4	15 076	11 551	-23,4
Papa	3 156	8 818	179,4	3 156	8 818	179,4
Plátano	923	917	-0,7	1 966	1 950	-0,8
Producción pecuaria 1/			2,9			2,9
Carne de vacuno	1 266	1 335	5,5	2 149	2 228	3,7
Carne de ovino	644	670	4,0	1 119	1 166	4,2
Carne de alpaca	327	365	11,6	548	587	7,1
Carne de porcino	164	179	9,1	307	323	5,2
Carne de ave	217	219	0,9	432	429	-0,7
Leche	10 144	10 979	8,2	17 794	18 996	6,8
Lana de ovino	2 047	2 094	2,3	2 047	2 094	2,3
Fibra de alpaca	483	464	-3,9	483	464	-3,9
SECTOR AGROPECUARIO 1/			9,2			4,6

1/ Variaciones reales a precios de 1994

FUENTE: MINAG - Puno

Participación en el VBP Agropecuario
(Enero - Febrero 2011)

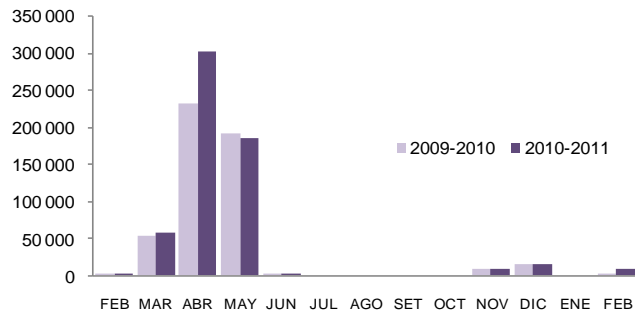


FUENTE: Dirección Regional Agraria - Puno
ELABORACIÓN: BCRP, Sucursal Puno

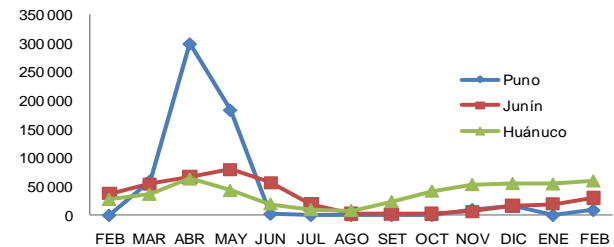


La producción de **papa** (1° nacional) en estos 2 meses superó en 179,4%; porque en febrero se inició el período de cosecha y también fue mayor en 148,4%, resultado del incremento en las siembras especialmente en el primer mes de la campaña agrícola, agosto 2010 (44,0%).

Puno: Producción de Papa (En toneladas)

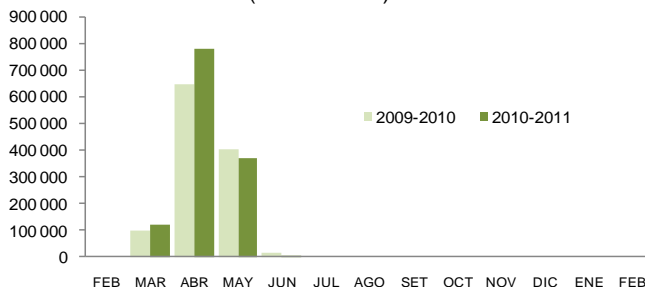


Producción de Papa por Departamentos 2010-2011 En toneladas

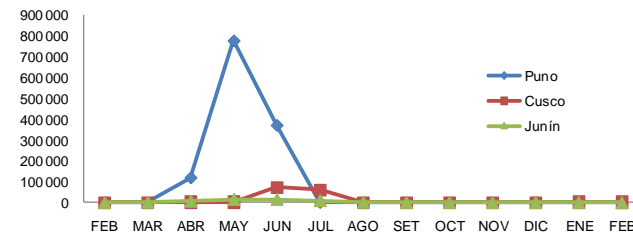


La producción de **avena forrajera** (1° nacional) en el primer bimestre fue nula; pero, el próximo mes se dará inicio a las cosechas; esperando un ligero aumento en la producción, porque la siembra fue mayor en 2,8%, por el incremento de demanda de forrajes para la producción de carne de ovino, vacuno y leche.

Puno: Producción de Avena Forrajera (En toneladas)



Producción de Avena Forrajera por Departamentos 2010-2011 En toneladas





Las siembras, en lo que va de la campaña agrícola, fue superior en 1,2% a la anterior, definido por cultivos transitorios (98,5% de siembra total), debido a la mejora de las condiciones climáticas en los últimos meses.

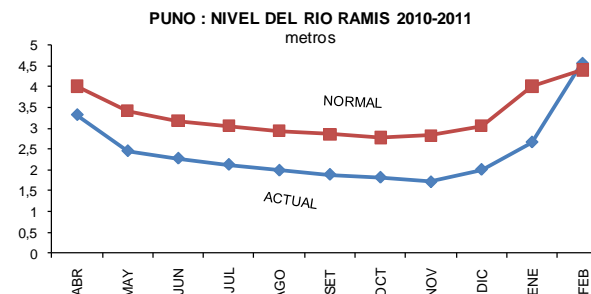
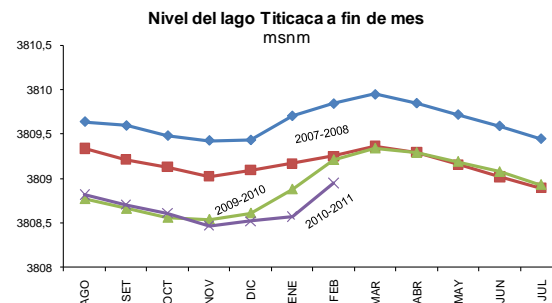
SUPERFICIE SEMBRADA 1/

En hectáreas

	CAMPAÑA AGRÍCOLA		VARIACIÓN	
	2009-2010	2010-2011	ABSOLUTA	%
TRANSITORIOS	214 745	217 902	3 157	1,5
Quinoa	27 051	28 212	1 161	4,3
Cañihua	5 854	5 758	-96	-1,6
Cebada Grano	25 978	26 229	251	1,0
Trigo	1 446	1 464	18	1,2
Avena Grano	6 208	6 424	216	3,5
Maiz Amiláceo	3 666	3 644	-22	-0,6
Maiz Amarillo Duro	2 455	2 308	-147	-6,0
Papa	50 105	50 538	433	0,9
Oca	4 248	3 950	-298	-7,0
Olluco	1 688	1 704	16	0,9
Yuca	1 336	1 379	43	3,2
Tarhui	1 471	1 434	-37	-2,5
Haba	9 650	10 001	351	3,6
Avena Forrajera	52 750	54 222	1 472	2,8
Cebada Forrajera	18 217	18 051	-166	-0,9
Otros transitorios	2 622	2 584	-38	-1,4
PERMANENTES	3 814	3 313	-501	-13,1
Café	396	194	-202	-51,0
Alfalfa	2 858	2 601	-257	-9,0
Otros Pastos Cultivac	503	462	-41	-8,2
Otros permanentes	57	56	-1	-1,8
TOTAL	218 559	221 215	2 656	1,2

1/ De agosto a febrero
FUENTE: MINAG - Puno

El nivel del lago Titicaca, en febrero se ubicó por debajo de sus promedios, por las menores lluvias en el 2009, no pudiendo recuperarse en este año, pese a que en febrero las precipitaciones pluviales superaron en 44,4% a lo normal. El nivel del río Ramis, por su parte, fue ligeramente mayor a lo normal.





La producción minera metálica cayó 25,0% en el primer bimestre, por menor producción en la mayor parte de minerales considerados, principalmente en estaño por Minsur y oro, que representan en conjunto 94,4% del VBP minero metálico.

PRODUCCIÓN MINERA METÁLICA
(Contenido fino)

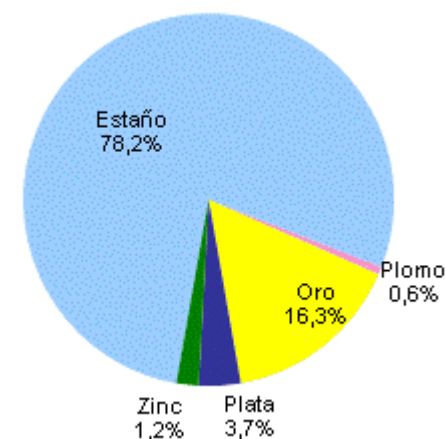
	Febrero			Enero - Febrero		
	2010	2011	Var. %	2010	2011	Var. %
Estaño (TMF)	2 919	2 049	-29,8	5 956	4 335	-27,2
Plomo (TMF)	127	198	56,0	304	364	19,6
Oro (gr-f)	249 427	222 622	-10,7	481 097	396 734	-17,5
Plata (kg-f)	3 334	1 942	-41,8	7 209	4 832	-33,0
Zinc (TMF)	146	173	18,8	289	419	45,0
TOTAL			-26,1			-25,0

1/ Variación en términos reales, a precios de 1994

FUENTE: DGM/DPM/Estadística Minera

ELABORACIÓN: BCRP, Sucursal Puno

Participación en el VBP Minero Metálico
(Enero - Febrero 2011)





Los despachos de cemento en Puno, durante enero - febrero crecieron en 26,9%, por mayor demanda privada (constructoras y familias) y Gobierno Regional y Municipalidades (aunque todavía en mínima proporción).

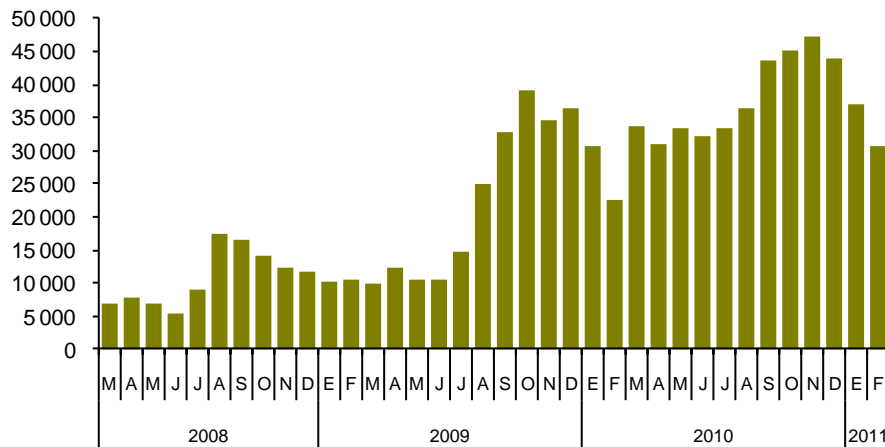
INDICADOR DEL SECTOR CONSTRUCCIÓN

	Febrero			Enero - Febrero		
	2010	2011	Var. %	2010	2011	Var. %
Despacho de Cemento (T.M.)	22 685	30 769	35,6	53 357	67 727	26,9

FUENTE: Empresa Cemento Sur

ELABORACIÓN: BCRP - Sucursal Puno

DESPACHO DE CEMENTO (TM)





El gasto público aumentó en febrero (18,6%), por mayores gastos de capital (20,2 por ciento), gastos corrientes (18,6 por ciento) y una disminución en servicio de la deuda (-76,3 por ciento).

GASTOS DEVENGADOS POR NIVELES DE GOBIERNO

(En miles de Nuevos Soles)

Table with 7 columns: RUBROS, FEBRERO (2010, 2011, Var %), ENERO-FEBRERO (2010, 2011, Var %). Rows include Gobierno Central, Regional de Puno, Locales, and TOTAL. The 2011 Feb and 2011 Ene-Feb values for TOTAL are circled in red.

FUENTE: MEF: Transparencia Económica.

ELABORACION: BCRP, Sucursal Puno.

INVERSIÓN PÚBLICA

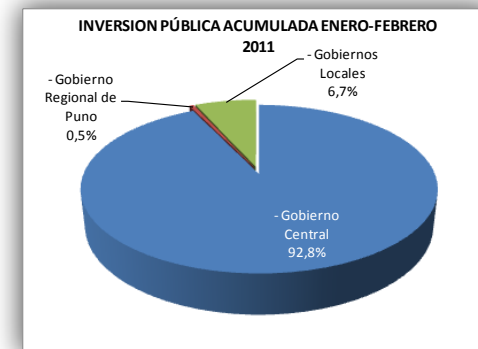
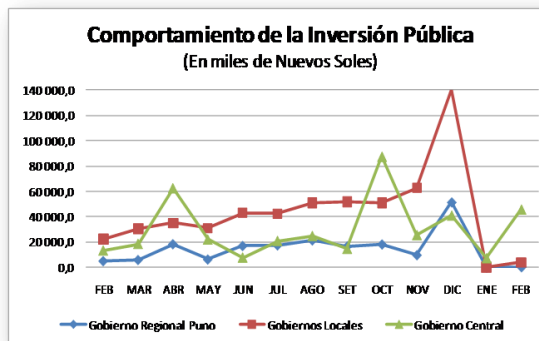
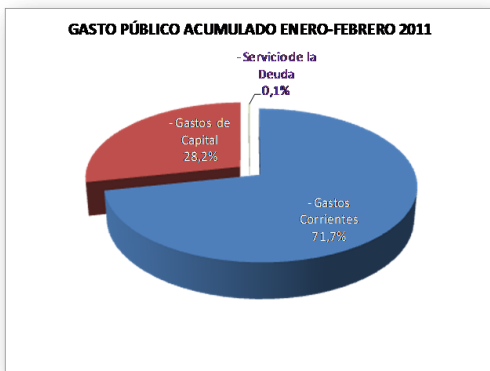
(En miles de Nuevos Soles)

Table with 7 columns: RUBROS, FEB (2010, 2011, Var %), ENE-FEB (2010, 2011, Var %). Rows include Gobierno Central, Regional de Puno, Locales, and TOTAL. The 2011 Feb and 2011 Ene-Feb values for TOTAL are circled in red.

FUENTE: MEF: Transparencia Económica.

ELABORACION: BCRP, Sucursal Puno.

En febrero hubo mayores inversiones (20,2%), las mayores inversiones se presentaron en transporte, energía y agropecuaria. El crecimiento de las inversiones se dio en el Gobierno Central, disminuyendo en el Gobierno Regional y Gobiernos Locales.





El crédito del sistema financiero respecto a febrero 2010 creció 29.7%, debido a mayores colocaciones por las empresas bancarias (20,1%) y no bancarias (37.3%).

CRÉDITO DEL SISTEMA FINANCIERO

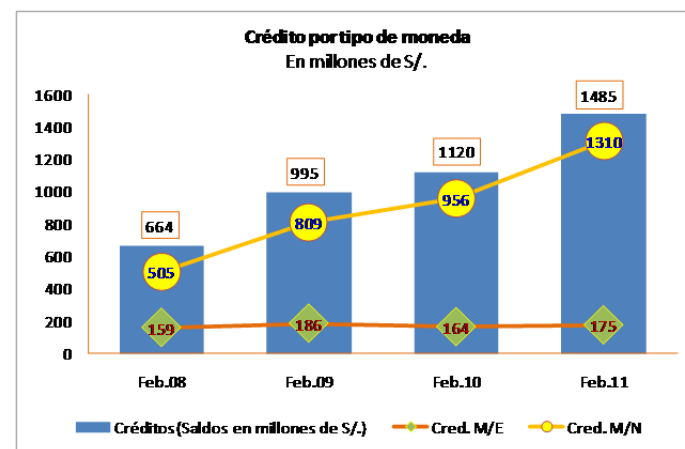
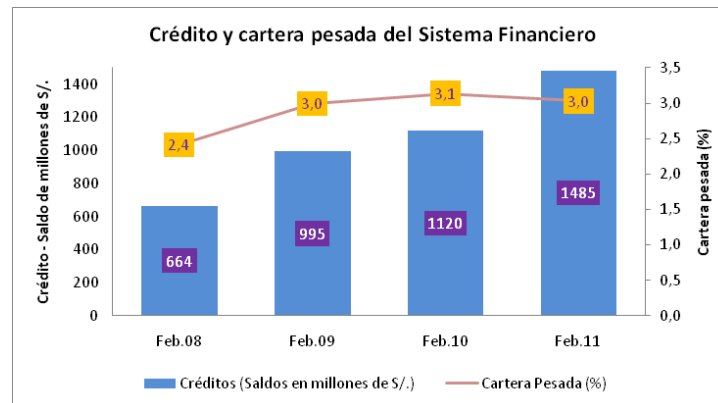
(Saldo en millones de Nuevos Soles)

BANCOS	FEB		
	2010	2011	var % 1/
EMPRESAS BANCARIAS	492,1	604,0	20,1
INST. DE MICROFINANZAS	480,7	647,0	31,7
. Cajas Municipales	368,2	455,5	21,0
. Cajas Rurales	28,3	60,9	110,7
. EDPYMES	84,3	130,6	51,6
EMPRESAS FINANCIERAS	146,7	233,8	55,9
TOTAL	1 119,6	1 484,8	29,7
En M/N	956,0	1 309,9	34,0
En M/E	163,5	174,9	4,7

1/ Variación en valores reales

FUENTE: SBS y entidades bancarias de la Región.

ELABORACION: BCRP. Sucursal Puno.



En el departamento, 22 empresas privadas, otorgan créditos a hogares y empresas, concentrándose en 9 de ellas el 82.6% del crédito total. Entre ellas: Caja Arequipa, Banco de Crédito, Edificar, Mi Banco, Raiz, Scotiabank, Continental, Interbank.



Los depósitos, respecto de febrero 2010 crecieron en 25,5%. En empresas bancarias (19,8%) y en no bancarias (38,3%). El 76,9% de los depósitos correspondió a moneda nacional.

DEPOSITOS EN EL SISTEMA FINANCIERO

(Saldo en millones de Nuevos Soles)

BANCOS	FEB		
	2010	2011	var % 1/
EMPRESAS BANCARIAS	279,3	342,0	19,8
INST. DE MICROFINANZAS	115,9	169,1	42,7
. Cajas Municipales	74,0	108,5	43,4
. Cajas Rurales	41,6	57,5	35,4
EMPRESAS FINANCIERAS	8,4	6,6	-22,3
TOTAL	403,5	517,6	25,5
En M/N	300,0	398,3	29,9
En M/E	103,5	119,3	12,8

1/ Variación en valores reales

FUENTE: SBS y entidades bancarias de la Región.

ELABORACION: BCRP. Sucursal Puno.

