



**BANCO CENTRAL DE RESERVA DEL PERÚ  
SUCURSAL PUNO**

# **SÍNTESIS ECONÓMICA DE PUNO SETIEMBRE 2009<sup>1</sup>**

**DEPARTAMENTO DE ESTUDIOS ECONÓMICOS**

---

<sup>1</sup> En la elaboración de este informe participaron César Gonzales y Martha Choque.

## CONTENIDO

RESEÑA INTRODUCTORIA .....	01
I. ACTIVIDAD PRODUCTIVA Y EMPLEO.....	02
1.1. Producción .....	02
1.1.1. Producción Agropecuaria.....	02
1.1.2. Producción Pesquera .....	05
1.1.3. Producción Minera .....	05
1.1.4. Producción Manufacturera .....	06
1.1.5. Energía y Agua.....	06
1.1.6. Construcción.....	08
1.1.7. Turismo .....	08
1.1.8. Encuestas de ventas .....	09
a. Empresas comerciales.....	09
b. Empresas de Servicios.....	09
1.1.9. Expectativas empresariales.....	10
1.2. Aspectos Laborales .....	11
1.2.1. Empleo .....	11
1.2.2. Sistema Privado de Pensiones .....	12
II. TIPO DE CAMBIO .....	12
III. SECTOR EXTERNO.....	12
3.1. Exportaciones.....	12
3.2. Importaciones.....	14
IV. FINANZAS PÚBLICAS.....	15
4.1. Gobierno central.....	15
4.2. Gobierno regional .....	16
4.3. Inversión del Gobierno Regional .....	17
4.4. Gobiernos locales .....	18
4.5. Empresas públicas.....	19
V. MONEDA Y CREDITO .....	20
5.1. Depósitos del público.....	20
5.2. Colocaciones .....	21
5.3. Encaje.....	23
VI. INFORMACIÓN ESTADÍSTICA.....	24
Anexo 01.- Producción agropecuaria, según principales productos .....	25
Anexo 02.- Superficie agrícola sembrada, según principales cultivos.....	26
Anexo 03.- Superficie agrícola cosechada, según principales cultivos.....	27
Anexo 04.- Extracción y comercialización pesquera, según especies .....	28
Anexo 05.- Producción minera según principales minerales .....	29
Anexo 06.- Producción manufacturera (IVF 1994=100) .....	29
Anexo 07.- Producción manufacturera (Variación real % ).....	30
Anexo 08.- Energía eléctrica, según empresas y centrales.....	31
Anexo 09.- Consumo de agua potable, según tipo de consumo.....	31
Anexo 10.- Arribo de turistas, según nacionalidad .....	32
Anexo 11.- Pernoctaciones de turistas, según nacionalidad.....	33
Anexo 12.- Empleo formal urbano en empresas de 10 o más trabajadores, por sectores económicos .....	34

Anexo 13.- Tipo de cambio en el mercado paralelo de la ciudad de Puno .....	35
Anexo 14.- Exportaciones (FOB), según grupo de productos .....	36
Anexo 15.- Exportaciones de productos tradicionales .... ..	37
Anexo 16.- Exportaciones de productos no tradicionales .....	38
Anexo 17.- Exportaciones (FOB), por bloque económico y países .....	39
Anexo 18.- Aduana Desaguadero: Importaciones (CIF), según uso o destino económico...	40
Anexo 19.- Ingresos Corrientes del Gobierno Central .... ..	41
Anexo 20.- Gastos del Gob. Regional por toda fuente de financiamiento .....	42
Anexo 21.- Gastos de los gobiernos locales por toda fuente de financiamiento.....	43
Anexo 22.- Resultado económico de las empresas estatales.....	44
Anexo 23.- Saldos de depósitos en el sistema financiero, según entidades .....	45
Anexo 24.- Saldos de depósitos en el sistema financiero, según tipo de operación.....	46
Anexo 25.- Saldo total de colocaciones del sistema financiero, según entidades.....	47
Anexo 26.- Coeficientes de cartera pesada, según entidades .....	48
VII. FICHA TECNICA .....	49

Dirección en Internet
<a href="http://www.bcrp.gob.pe">http://www.bcrp.gob.pe</a>

## RESEÑA INTRODUCTORIA

En el periodo enero-setiembre, el **Indicador de Actividad Económica Regional** se expandió 21,7 por ciento respecto a similar periodo de 2008, debido al mayor dinamismo registrado en los sectores construcción (60,6 por ciento), manufactura (53,1 por ciento), pesca (31,1 por ciento), servicios financieros (25,4 por ciento), agropecuario (13,2 por ciento) y energía y agua (3,0 por ciento).

El **empleo formal urbano** en empresas de 10 o más trabajadores creció 6,8 por ciento, respecto a septiembre de 2008. Asimismo, el número de afiliados al sistema privado de pensiones se incrementó en 5,7 por ciento.

En septiembre, **las exportaciones** de Puno sumaron US\$ 32,9 millones, 42,8 por ciento mayor (US\$ 9,9 millones) respecto al mismo mes de 2008.

Asimismo, **las importaciones** registradas por la aduana de Desaguadero ascendieron a US\$ 23,9 millones, 86,2 por ciento superior (US\$

11,1 millones) comparado con el monto importado en septiembre de 2008.

Los **ingresos corrientes del Gobierno Central** aumentaron en términos reales 64,4 por ciento, explicado tanto por los mayores ingresos tributarios (68,9 por ciento) cuanto por los no tributarios (10,1 por ciento).

Los **gastos del Gobierno Regional de Puno** aumentaron 42,8 por ciento, siendo los gastos de capital superiores en 417,0 por ciento; asimismo, las **inversiones** del Gobierno Regional fueron superiores en 474,3 por ciento. Los gastos de los gobiernos locales de Puno y San Román cayeron 38,1 por ciento, mientras que las empresas públicas registraron un superávit económico de S/. 9,6 millones.

Los **depósitos** en el sistema financiero regional subieron 32,9 por ciento y las **colocaciones** aumentaron 22,6 por ciento. El coeficiente de cartera pesada fue de 4,7 por ciento.

## I. ACTIVIDAD PRODUCTIVA Y EMPLEO

### 1.1. Producción

Durante los nueve primeros meses del año 2009 el Indicador de Actividad Económica Regional creció 21,7 por ciento comparado con el mismo periodo de 2008, sustentado en el comportamiento positivo de los sectores construcción (60,6 por ciento), manufactura

(53,1 por ciento), pesca (31,1 por ciento), servicios financieros (25,4 por ciento), agropecuario (13,2 por ciento) y energía y agua (3,0 por ciento); atenuado en parte por la menor actividad presentada en minería y servicios gubernamentales.

**CUADRO N° 1**  
**INDICADOR DE ACTIVIDAD ECONÓMICA REGIONAL 1/ 2/**  
(Variaciones porcentuales respecto a igual periodo del año anterior)

SECTOR	PONDERACIÓN 3/	2009
		ENERO – SETIEMBRE
<b>Agropecuario</b>	16,8	13,2
-Agrícola		21,1
-Pecuario		2,5
<b>Pesca</b>	0,4	31,1
<b>Minería</b>	8,1	-4,2
<b>Manufactura</b>		
-No primaria	12,4	53,1
<b>Energía y Agua</b>	2,0	3,0
<b>Construcción</b>	5,5	60,6
<b>Servicios Gubernamentales</b>	11,0	-0,5
<b>Servicios Financieros</b>	1,8	25,4
<b>TOTAL</b>	<b>58,0</b>	<b>21,7</b>

1/ Es un indicador parcial de la actividad económica de la región que alcanza una cobertura de 58 por ciento del valor agregado bruto de la producción regional según cifras del INEI.

2/ Actualizado con información al 30 de setiembre de 2009

3/ Considera la estructura productiva de la región para el año 2007 según cifras del INEI. En el caso de los servicios financieros se considera como ponderación el promedio nacional para dicho año (1,8 por ciento)

FUENTE: PBI por departamentos 2001-2007 – INEI, Indicador de Seguimiento Agroeconómico – MINAG.

ELABORACIÓN: BCRP Sucursal Puno

#### 1.1.1. Producción agropecuaria.

El sector agropecuario creció 2,2 por ciento respecto a setiembre del año anterior, resultado del desempeño positivo de la actividad pecuaria (2,2 por ciento). Asimismo, entre enero y setiembre de 2009, la producción agropecuaria aumentó en 13,2 por

ciento impulsado por el dinamismo de los subsectores agrícola (21,1 por ciento) y pecuario (2,5 por ciento), debido a mayores rendimientos por hectárea de algunos cultivos, así como por la ampliación del área agrícola en otros.

**CUADRO N° 2**  
**VBP AGROPECUARIA**  
(Variación real % 1/)

	SETIEMBRE		ENERO – SETIEMBRE	
	2008	2009	2008	2009
Subsector agrícola	-44,6	-1,1 <sup>2/</sup>	-9,2	21,1 <sup>2/</sup>
Subsector pecuario	1,8	2,2 <sup>2/</sup>	13,3	2,5 <sup>2/</sup>
<b>Sector agropecuario</b>	<b>-0,4</b>	<b>2,2<sup>2/</sup></b>	<b>-4,0</b>	<b>13,2<sup>2/</sup></b>

1/Respecto al mismo mes o periodo del año anterior

2/ Variaciones según el MINAG - Indicador de Seguimiento Agroeconómico

FUENTE: Dirección Regional Agraria – Puno

ELABORACIÓN: BCRP, Sucursal Puno

La actividad agrícola durante setiembre en casi toda la región, se caracteriza principalmente por la ejecución de mayores

siembras, y no así por las cosechas; por lo cual la producción fue de 1 501 TM, correspondiendo solamente a los cultivos de

plátano (62,5 por ciento) y naranjo (3,7 por ciento), ubicados en zonas de ceja de selva. Comparada con la labor efectuada en

setiembre 2008, esta fue mayor en 19,7 por ciento, y el acumulado de enero a setiembre se expandió en 30,3 por ciento.

**CUADRO N° 3**  
**PRODUCCIÓN DE PRINCIPALES PRODUCTOS AGRÍCOLAS 1/**  
(TM.)

CULTIVOS	SETIEMBRE			ENERO – SETIEMBRE		
	2008	2009	Var %	2008	2009	Var %
Naranjo	213	563	164,3	23 918	23 828	-0,4
Plátano	1 041	938	-9,9	8 349	12 751	52,7
Otros	-	-	-	2 007 159	2 621 781	30,6
<b>TOTAL</b>	<b>1 254</b>	<b>1 501</b>	<b>19,7</b>	<b>2 039 426</b>	<b>2 658 360</b>	<b>30,3</b>

1/Cifras Preliminares

FUENTE: Dirección Regional Agraria - Puno

ELABORACIÓN: BCRP, Sucursal Puno

En cuanto a los precios en chacra estos presentaron el siguiente comportamiento:

aumento de 12,5 por ciento en el caso del naranjo y sin variación en el del plátano.

**CUADRO N° 4**  
**PUNO: PRECIOS EN CHACRA DE**  
**PRINCIPALES CULTIVOS**  
(Nuevos soles por Kg.)

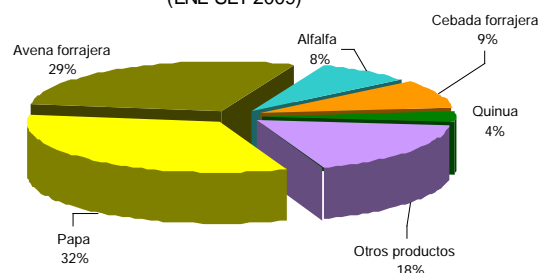
CULTIVOS	SETIEMBRE		Var %
	2008	2009	
Naranjo	0,40	0,45	12,5
Plátano	0,41	0,41	0,0

FUENTE: Dirección Regional

Agraria – Puno

ELABORACIÓN: BCRP, Sucursal Puno

**GRAFICO N° 1**  
**PARTICIPACIÓN EN EL VBP AGRICOLA**  
(ENE-SET 2009)



FUENTE: Dirección Regional Agraria - Puno

ELABORACIÓN: BCRP Suc. Puno, Dpto. de Estudios

**CUADRO N° 5**  
**SUPERFICIE SEMBRADA 1/**  
(HAS)

CULTIVOS	SETIEMBRE		AGO – SET		VARIACIÓN %	
	2008	2009	2008	2009	MES	CAMPAÑA
Arroz	124	180	172	180	45,2	4,7
Arveja	265	326	300	361	23,0	20,3
Avena Forrajera	4	250	4	250	6150,0	6150,0
Avena Grano	37	123	37	123	232,4	232,4
Cañihua	726	1 015	731	1 015	39,8	38,9
Cebada Forrajera	6	18	8	20	200,0	150,0
Cebada Grano	934	1 193	937	1 198	27,7	27,9
Cebolla	102	146	158	197	43,1	24,7
Centeno Grano	20	20	20	20	0,0	0,0
Haba	3 433	4 707	4 015	5 133	37,1	27,8
Maíz Amarillo Duro	1 653	1 576	1 835	1 770	-4,7	-3,5
Maíz Amiláceo	1 444	1 294	1 504	1 443	-10,4	-4,1
Mashua	234	183	248	188	-21,8	-24,2
Naranjo	926	214	926	214	-76,9	-76,9
Oca	1 218	960	1 289	993	-21,2	-23,0
Olluco	403	513	493	563	27,3	14,2
Papa	5 418	6 005	7 166	7 718	10,8	7,7
Plátano	0	3	0	3	-	-
Quinua	3 699	5 963	4 154	6 296	61,2	51,6
Tarhui	177	178	177	178	0,6	0,6
Trigo	70	196	70	196	180,0	180,0
Yuca	673	734	813	734	9,1	-9,7
<b>TOTAL</b>	<b>21 566</b>	<b>25 797</b>	<b>25 057</b>	<b>28 793</b>	<b>19,6</b>	<b>14,9</b>

1/Cifras preliminares

FUENTE: Dirección Regional Agraria - Puno

ELABORACIÓN: BCRP, Sucursal Puno

En cuanto a las siembras, en este segundo mes de la campaña agrícola (2009-2010), esta labor se realizó en 25 797 hectáreas, lo que significa un incremento de 19,6 por ciento respecto a setiembre del año anterior, principalmente resultado de las mayores siembras de quinua, haba, papa, cañihua, cebada grano y avena forrajera; debido a que, no solamente regularizaron las siembras no ejecutadas el mes anterior por falta de lluvias; sino también superaron en 14,9 por ciento en estos 2 primeros meses de la campaña agrícola comparado con la campaña anterior, debido al ligero aumento en la frecuencia de lluvias en algunas zonas de la región.

El subsector pecuario registró un crecimiento de 2,2 por ciento, explicado por la mayor producción de leche (4,8 por ciento), debido al mayor número de vacas llevadas al ordeño y al mayor rendimiento por cabeza. También contribuyó a este comportamiento positivo los mayores volúmenes producidos de carne de alpaca, ave, porcino, vacuno, llama y ovino; debido al aumento de ganado de saca y mayor rendimiento de carne por animal. Asimismo, durante los primeros nueve meses, la producción fue superior en 2,5 por ciento respecto al año pasado.

**CUADRO N° 6  
PRODUCCIÓN PECUARIA  
(T.M.)**

ESPECIES	SETIEMBRE			ENERO – SETIEMBRE		
	2008	2009	Var % 1/	2008	2009	Var % 1/
Carne de vacuno	1 498	1 548	3,3	14 876	15 166	1,9
Carne de ovino	910	915	0,5	8 915	8 735	-2,0
Carne de alpaca	390	414	6,2	4 219	4 371	3,6
Carne de llama	121	123	1,7	1 236	1 271	2,8
Carne de porcino	184	191	3,8	1 808	1 889	4,5
Carne de ave	241	252	4,6	2 155	2 156	0,0
Leche	2 885	3 023	4,8	53 652	61 228	14,1
Lana de ovino	-	-	-	3 905	3 917	0,3
Fibra de alpaca	-	-	-	874	922	5,5
Fibra de llama	-	-	-	95	105	10,5
Otros	1 364	1 379	1,1	10 892	10 279	-5,6
<b>TOTAL</b>	<b>7 593</b>	<b>7 845</b>	<b>2,2</b>	<b>102 627</b>	<b>110 039</b>	<b>2,5</b>

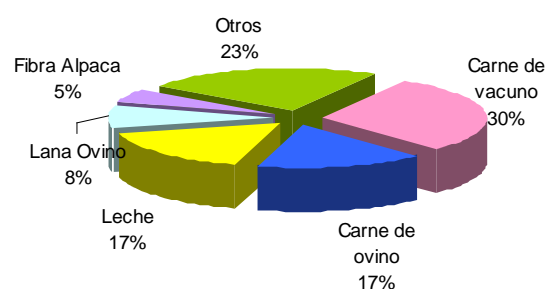
1/ Variación en términos reales

FUENTE: Dirección Regional Agraria – Puno

ELABORACIÓN: BCRP, Sucursal Puno

Respecto a las condiciones climáticas, el 81 por ciento de las estaciones climatológicas registraron temperaturas mínimas negativas porque se encuentran localizadas por encima de los 3 800 m.s.n.m. Las temperaturas mínimas extremas se presentaron en las localidades de Capazo (-40,2°C), Mazocruz (-18,2°C), Cojata (-15,2°C) y Santa Lucía (-15,0°C), entre otros; mientras que las máximas extremas (aparte de las ubicadas en zonas de ceja de selva) se registraron en las localidades de Chuquibambilla (21,0°C), Taraco y Laraqueri (20,6°C cada uno), Puno y Huanacané (20,4°C), entre otros.

**GRAFICO N° 2  
PARTICIPACIÓN EN EL VBP PECUARIO  
(ENE-SET 2009)**



FUENTE: Dirección Regional Agraria - Puno

ELABORACIÓN: BCRP Suc Puno, Dpto. de Estudios

De las 44 estaciones meteorológicas existentes en la región, 11 presentaron exceso en las precipitaciones, lo cual explica la normalización de la labor de siembras en esas zonas; pero el resto de estaciones registraron menores lluvias, por lo que en promedio la región presentó un déficit de 15 por ciento, reflejándose este hecho en la disminución del aporte hídrico de los principales ríos tributarios del lago Titicaca (Pucará, Zapatilla, Ilave, Ayaviri, Azángaro, etc.), por lo cual el nivel del lago Titicaca a fin de mes llegó a 3 808,660 m.s.n.m., con un descenso promedio diario de 0,3 cm. lo cual conllevó a un nivel inferior de 10,0 cm. respecto al primer día del mes y 55,5 cm comparado con el año pasado.

### 1.1.2. Producción pesquera

La actividad pesquera (extracción y producción) disminuyó en 0,7 por ciento respecto a setiembre de 2008, resultado de la menor extracción de suche, ispi, pejerrey, carachi y trucha natural debido a la disminución progresiva del volumen de especies icticas existentes en el lago Titicaca, a consecuencia de que en periodos anteriores se registraron pesca indiscriminada de peces muy pequeños. Sin embargo, aumentó significativamente la extracción de mauri y

ligeramente la producción de trucha criada en jaulas flotantes.

En los nueve primeros meses del año la producción pesquera creció 31,1 por ciento, impulsado principalmente por el aumento significativo en la producción de trucha criada en jaulas flotantes, estimulada por el incremento importante de la demanda interna y externa.

**CUADRO N° 7  
PRODUCCIÓN PESQUERA CONTINENTAL  
(Kg)**

ESPECIES	SETIEMBRE			ENERO – SETIEMBRE		
	2008	2009	Var % 1/	2008	2009	Var % 1/
- Boga	0	0	-	0	0	-
- Carachi	57 226	39 740	-30,6	473 611	569 616	20,3
- Ispi	120 072	68 315	-43,1	920 731	320 031	-65,2
- Suche	271	92	-66,1	2 526	869	-65,6
- Mauri	688	2 603	278,3	5 868	18 999	223,8
- Pejerrey	47 087	27 893	-40,8	360 149	349 288	-3,0
- Trucha Natural	9 600	7 363	-23,3	77 885	42 074	-46,0
- Trucha Crianza	899 844	920 040	2,2	4 753 416	6 498 852	36,7
<b>TOTAL</b>	<b>1 134 788</b>	<b>1 066 046</b>	<b>-0,7</b>	<b>6 594 186</b>	<b>7 799 729</b>	<b>31,1</b>

1/ Variación en términos reales

FUENTE: Ministerio de la Producción - Dirección Regional de Pesquería Puno,

ELABORACIÓN: BCRP, Sucursal Puno

### 1.1.3. Producción minera.

En setiembre, la producción minera presentó una disminución de 2,1 por ciento, explicado esencialmente por la menor extracción de estaño (cuyo valor de producción representa el 75,8 por ciento del total minero), debido en parte a la caída de los precios internacionales (19,2 por ciento) contrarrestado en parte por la mayor extracción de oro (8,6 por ciento), cuya

cotización internacional creció en 19,5 por ciento.

De igual forma en el periodo enero - setiembre la producción minera se contrajo en 4,2 por ciento, principalmente resultado de la menor producción de estaño y oro, compensado únicamente por el crecimiento en la producción de plomo.

**CUADRO N° 8  
PRODUCCIÓN MINERA METÁLICA**

	SETIEMBRE			ENERO – SETIEMBRE		
	2008	2009	Var %	2008	2009	Var %
Estaño (TMF)	3 237	3 111	-3,9	29 266	28 170	-3,7
Plomo (TMF)	150	145	-3,2	1 488	1 698	14,1
Oro (gr-f)	275 409	298 994	8,6	2 577 533	2 449 340	-5,0
Plata (kg-f)	4 623	4 141	-10,4	39 213	35 782	-8,8
Zinc (TMF)	193	163	-15,6	1 965	1 594	-18,9
<b>TOTAL 1/</b>			<b>-2,1</b>			<b>-4,2</b>

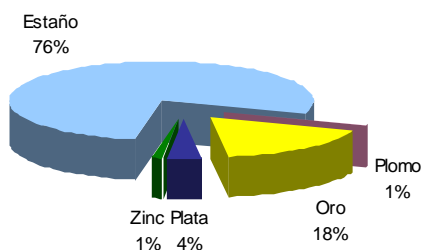
1/ Variación en términos reales

FUENTE: DGM/DPM/Estadística Minera

ELABORACIÓN: BCRP, Sucursal Puno

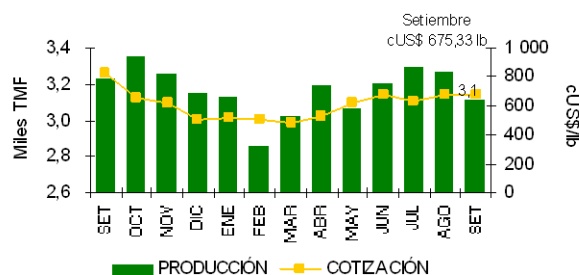


**GRÁFICO N° 3**  
**PARTICIPACIÓN EN EL VBP MINERO**  
(ENE-SET 2009)



FUENTE: DGM/DPM/Estadística Minera  
ELABORACIÓN: BCRP Suc. Puno, Dpto de Estudios Económicos

**GRÁFICO N° 4**  
**PRODUCCIÓN DE ESTAÑO Y COTIZACIÓN INTERNACIONAL**



FUENTE: DGM y nota semanal  
ELABORACIÓN: BCRP Suc. Puno, Dpto Estudios Económicos

### 1.1.4. Producción manufacturera

La producción manufacturera en setiembre presentó un comportamiento ligeramente positivo (1,0 por ciento), resultado de la mayor producción de cemento, impulsada por el aumento continuo de la demanda de este material de construcción, tanto para la

ejecución de obras públicas como privadas, contribuyendo en parte las entidades financieras al otorgar mayores créditos para este fin aprovechando la estabilidad económica del país.

**CUADRO N° 9**  
**PRODUCCIÓN MANUFACTURERA NO PRIMARIA**  
(Variación real %)

MANUFACTURA	SETIEMBRE		ENERO - SETIEMBRE	
	2008	2009	2008	2009
- Pdtos alimenticios y bebidas	13,6	-8,0	-3,2	16,8
. Bebida Gaseosas	19,4	-10,2	-4,4	19,0
. Pdtos de Panadería	-13,4	6,7	3,0	6,6
- Pdtos minerales no metálicos	158,1	0,1	92,1	55,1
. Ladrillos	-10,6	-6,5	48,7	-51,1
. Cemento	263,8	7,3	166,8	111,0
. Cal	29,7	-25,4	35,9	-25,9
- Prendas de Vestir	100,1	51,1	56,9	2,0
- Muebles y Otros NCP	-40,2	-94,7	-16,2	30,0
. Muebles	-40,2	-94,7	-16,2	30,0
. Joyas y art. Conexos	-	-	-	-
<b>TOTAL</b>	<b>148,6</b>	<b>1,0</b>	<b>85,9</b>	<b>53,1</b>

FUENTE: Empresas industriales respectivas  
ELABORACIÓN: BCRP, Sucursal Puno

En el período enero - setiembre, este sector creció en 53,1 por ciento, debido al mayor dinamismo en la producción de minerales no metálicos (55,1 por ciento), específicamente

la industria del cemento (111,0 por ciento), motivada por el aumento constante de la demanda regional.

### 1.1.5. Energía y Agua

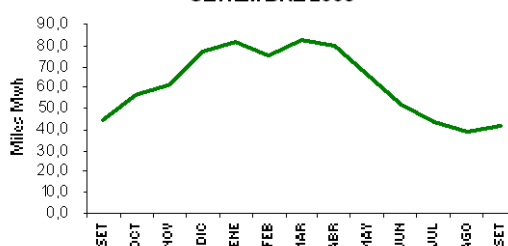
La producción de energía eléctrica hidráulica y térmica sumó en setiembre 41 600 mwh, que comparados con las 44 379 mwh producidas el año anterior, disminuyó en 6,3 por ciento, determinado por la menor producción de energía en la Central Hidroeléctrica San Gabán II (6,8 por ciento);

cuyo volumen producido representa casi el 98 por ciento del total regional.

En los nueve primeros meses esta actividad decreció en 2,3 por ciento; debido otra vez a la disminución en la generación de energía en la Central Hidroeléctrica San Gabán en 2,4

por ciento; debido a la disminución del volumen de agua a causa de las menores precipitaciones pluviales.

**GRAFICO N° 5**  
**PRODUCCIÓN DE ENERGÍA ELÉCTRICA**  
**SETIEMBRE 2009**



FUENTE: OSINERGMIN  
ELABORACIÓN: BCRP Suc. Puno, Dpto Estudios Económicos.

**CUADRO N° 10**  
**PRODUCCIÓN DE ENERGÍA ELÉCTRICA**  
(mwh)

PRODUCCIÓN	SETIEMBRE			ENERO – SETIEMBRE		
	2008	2009	Var %	2008	2009	Var %
1. Emp. Electro Puno	484	548	13,1	9 944	9 884	-0,6
- C.H. Sandía	484	548	13,1	9 944	9 884	-0,6
2. Emp. San Gabán	43 895	41 053	-6,5	564 809	551 873	-2,3
- C.H. San Gabán II	43 566	40 619	-6,8	562 843	549 602	-2,4
- C.T. Taparachi	297	416	39,8	1 679	2 090	24,5
- C.T. Bellavista	32	18	-44,6	287	181	-37,0
<b>TOTAL</b>	<b>44 379</b>	<b>41 600</b>	<b>-6,3</b>	<b>574 754</b>	<b>561 757</b>	<b>-2,3</b>
Hidráulica	44 050	41 167	-6,5	572 787	559 486	-2,3
Térmica	329	433	31,7	1 966	2 271	15,5

FUENTE: OSINERGMIN  
ELABORACIÓN: BCRP, Sucursal Puno

En setiembre, las empresas de saneamiento de Puno y Juliaca registraron una facturación total de consumo de agua potable de 1 034155 m<sup>3</sup>, observándose un crecimiento del 4,3 por ciento en comparación con setiembre de 2008, impulsado por el mayor consumo doméstico, estatal y comercial, debido al aumento permanente de conexiones de agua potable en

los sectores doméstico y comercial, por el incremento de construcciones de viviendas familiares, locales comerciales y hoteles.

En los nueve primeros meses del año, el consumo de agua potable aumentó en 3,1 por ciento, resultado del incremento de los consumos doméstico y comercial.

**CUADRO N° 11**  
**CONSUMO DE AGUA**  
(m<sup>3</sup>)

	AGOSTO			ENERO – AGOSTO		
	2008	2009	Var %	2008	2009	Var %
Consumo Domestico	790 818	829 002	4,8	6 977 928	7 256 257	4,0
Consumo Comercial	151 155	155 903	3,1	1 297 642	1 305 707	0,6
Consumo Industrial	6 177	4 052	-34,4	51 231	41 241	-19,5
Consumo Estatal	43 798	45 198	3,2	398 247	390 552	-1,9
<b>TOTAL FACTURADO</b>	<b>991 948</b>	<b>1 034 155</b>	<b>4,3</b>	<b>8 725 048</b>	<b>8 993 757</b>	<b>3,1</b>

FUENTE: Empresas de Saneamiento de la Región Puno  
ELABORACIÓN: BCRP, Sucursal Puno

### 1.1.6. Construcción.

El sector construcción registró en este mes un despacho de 32 877 TM. de cemento, aumentando en 99,6 por ciento comparado con los despachos de setiembre del 2008; asimismo, la venta de cemento aumentó en 101,8 por ciento, lo cual se reflejó en el mayor ritmo de ejecución de obras tanto privadas

como públicas; así como, la recuperación del mercado regional que el año pasado estaba siendo atendido por la empresa cementera de Arequipa. De igual manera, en los nueve primeros meses, tanto el despacho de cemento como las ventas fueron mayores en 60,6 y 64,9 por ciento, respectivamente.

**CUADRO N° 12**  
**INDICADORES DEL SECTOR CONSTRUCCIÓN**  
(T.M.)

CONSTRUCCIÓN	SETIEMBRE			ENERO – SETIEMBRE		
	2008	2009	Var %	2008	2009	Var %
Despacho de cemento	16 473	32 877	99,6	84 939	136 370	60,6
Venta de cemento	16 503	33 312	101,8	86 059	141 942	64,9

FUENTE: Empresa Cemento Sur S.A. – Caracoto  
ELABORACIÓN: BCRP, Sucursal Puno

### 1.1.7. Turismo.

La actividad turística en setiembre descendió en 1,8 por ciento respecto al mismo mes del año anterior, resultado del menor arribo de turistas extranjeros (14,0 por ciento), procedentes, especialmente de Francia, Inglaterra, Japón y Estados Unidos entre otros; debido principalmente a la crisis económica internacional. Estos resultados negativos fueron atenuados en parte por el incremento del flujo de turistas nacionales (15,1 por ciento).

anterior, explicado por el rezago en el arribo de turistas extranjeros (8,0 por ciento), en tanto que los visitantes nacionales aumentaron en 4,8 por ciento.

De los 18 317 turistas extranjeros que arribaron en setiembre, el mayor flujo procedió de Europa (57,9 por ciento), Norte América (12,0 por ciento), Asia (11,9 por ciento) y Sud América (9,6 por ciento). En cuanto a los visitantes nacionales, el 64,1 por ciento procedió del sur del país (Arequipa, Moquegua y Tacna), seguido de Lima (21,0 por ciento) y Cusco (10,8 por ciento).

En el periodo enero - setiembre, el sector también presenta un declive de 1,7 por ciento en comparación al mismo periodo del año

**CUADRO N° 13**  
**ARRIBO DE TURISTAS**  
(Número de personas)

TURISTAS	SETIEMBRE			ENERO – SETIEMBRE		
	2008	2009	Var %	2008	2009	Var %
- Turistas Nacionales	15 328	17 636	15,1	141 860	148 676	4,8
- Turistas Extranjeros	21 288	18 317	-14,0	149 511	137 613	-8,0
. Norte América	2 633	2 196	-16,6	23 448	22 434	-4,3
. Centro América	145	131	-9,7	1 195	1 068	-10,6
. Sud América	1 594	1 756	10,2	13 748	16 618	20,9
. Europa	12 752	10 610	-16,8	84 447	74 665	-11,6
. Asia	2 689	2 188	-18,6	17 378	13 208	-24,0
. África	44	45	2,3	272	1 230	352,2
. Otros	1 431	1 391	-2,8	9 023	8 390	-7,0
<b>TOTAL</b>	<b>36 616</b>	<b>35 953</b>	<b>-1,8</b>	<b>291 371</b>	<b>286 289</b>	<b>-1,7</b>

FUENTE: Ministerio de Comercio Exterior y Turismo - DIRCETUR Puno y Juliaca  
ELABORACIÓN: BCRP, Sucursal Puno

Por otro lado, la oficina de Migraciones y Naturalización de Puno, durante setiembre

registró la salida de 11 761 turistas extranjeros hacia Bolivia, de los cuales el 52,1 por ciento

salieron por el puesto de control de Desaguadero, el 47,8 por ciento por Kasani (ruta Copacabana) y el resto por los puestos de control de Tilali y Puerto Puno. Comparado con setiembre de 2008, las salidas de extranjeros aumentaron en 2,2 por ciento;

mientras que las entradas disminuyeron en 7,2 por ciento. Así mismo, en el periodo enero - setiembre la salida de extranjeros mostró un aumento en 0,7 por ciento y los ingresos disminuyeron en 1,4 por ciento.

### 1.1.8. Encuestas de ventas

#### a. Comerciales

De las 49 empresas encuestadas, la mayor parte de ellas (38,8 por ciento) registraron ventas superiores comparadas con igual mes del año anterior, esencialmente en la venta de muebles, productos agro veterinarios (por la temporada de siembras), combustibles y lubricantes (por el incremento continuo del parque automotor), librerías (por la mayor demanda en las provincias) y artículos de construcción y ferretería (por el aumento de

construcciones) entre otros. El 36,7 por ciento de entrevistados informó ventas estables, principalmente en la de calzado, maquinaria y equipo PAD, productos de primera necesidad, accesorios y repuestos para automotores, entre otros. Para el 24,5 por ciento las ventas fueron negativas, especialmente en la venta productos farmacéuticos (por la disminución de la demanda) y artefactos electrodomésticos (por temporada).

**CUADRO N° 14**  
**ENCUESTAS DE VENTAS A EMPRESAS COMERCIALES: SETIEMBRE 2009**  
(En %)

EMPRESAS COMERCIALES	VENTAS						EXPECTATIVAS DE VENTAS OCTUBRE 2009			TASA DE RPTA.
	SET. 09 /SET. 08			SET. 09 /AGO. 09			+	-	=	
	+	-	=	+	=	-				
<b>VENTAS MINORISTAS</b>										
Artefactos Electrodomésticos	0,0	66,7	33,3	0,0	66,7	33,3	66,7	0,0	33,3	100,0
Art. Construcción. y ferretería	50,0	25,0	25,0	75,0	25,0	0,0	50,0	25,0	25,0	100,0
Autom. Accesorios y repuestos	50,0	0,0	50,0	100,0	0,0	0,0	50,0	0,0	50,0	100,0
Calzado	0,0	0,0	100,0	100,0	0,0	0,0	100,0	0,0	0,0	-
Combustible y lubricantes	66,7	33,3	0,0	0,0	33,3	66,7	33,3	0,0	66,7	100,0
Confecciones y telas	33,3	33,3	33,3	66,7	33,3	0,0	66,7	33,3	0,0	100,0
Librerías	60,0	0,0	40,0	80,0	0,0	20,0	20,0	0,0	80,0	100,0
Maquinaria y equipo PAD	20,0	20,0	60,0	0,0	20,0	80,0	0,0	0,0	100,0	100,0
Muebles	100,0	0,0	0,0	100,0	0,0	0,0	100,0	0,0	0,0	100,0
Productos Farmacéuticos	0,0	71,4	28,6	14,3	28,6	57,1	0,0	28,6	71,4	100,0
Productos 1ra necesidad	50,0	0,0	50,0	100,0	0,0	0,0	50,0	0,0	50,0	100,0
Productos agro veterinarios	66,7	0,0	33,3	100,0	0,0	0,0	66,7	0,0	33,3	100,0
Vidrierías	50,0	0,0	50,0	50,0	0,0	50,0	50,0	0,0	50,0	-
Otros	0,0	33,3	66,7	33,3	0,0	66,7	33,3	0,0	66,7	100,0
<b>VENTAS MAYORISTAS</b>										
Bebidas y alimentos	100,0	0,0	0,0	66,7	33,3	0,0	33,3	0,0	66,7	100,0
<b>TOTAL</b>	<b>38,8</b>	<b>24,5</b>	<b>36,7</b>	<b>51,0</b>	<b>18,4</b>	<b>30,6</b>	<b>36,7</b>	<b>8,2</b>	<b>55,1</b>	<b>100,0%</b>

FUENTE: Empresas Comerciales  
ELABORACIÓN: BCRP, Sucursal Puno

#### b. Servicios

De 50 entrevistados, el 60,0 por ciento manifestó que sus servicios disminuyeron respecto al año anterior, tal es el caso de establecimientos de servicios de fotografía y filmaciones, mantenimiento de automotores, agencias de viajes, hoteles y hostales y restaurantes, debido al impacto de la influenza

AH1N1 y la crisis mundial. El 28,0 por ciento informó estabilidad en sus ventas, especialmente las empresas de transporte y cabinas de internet. Por otro lado, el 12,0 por ciento informó que aumentaron sus ventas respecto al año anterior, principalmente en

algunos restaurantes por el aumento de la demanda.

**CUADRO N° 15**  
**ENCUESTAS DE VENTAS A EMPRESAS DE SERVICIOS: SETIEMBRE 2009**  
(En %)

EMPRESAS DE SERVICIO	VENTAS						EXPECTATIVAS DE VENTAS OCTUBRE 2009			TASA DE RPTA.
	SET .09/SET. 08			SET. 09/AGO. 09			+	-	=	
	+	-	=	+	-	=				
1. Hoteles y hostales	16,7	66,7	16,7	12,5	50,0	37,5	29,2	25,0	45,8	100,0
2. Restaurantes	20,0	60,0	20,0	0,0	40,0	60,0	20,0	40,0	40,0	100,0
3. Empresas de Transporte	0,0	40,0	60,0	20,0	80,0	0,0	40,0	0,0	60,0	100,0
4. Agencia de viajes	0,0	66,7	33,3	0,0	100,0	0,0	33,3	0,0	66,7	100,0
5. Manten. Automotores	0,0	100,0	0,0	0,0	100,0	0,0	0,0	0,0	100,0	100,0
6. Lab. Fotog. y filiaiones	0,0	100,0	0,0	33,3	33,3	33,3	66,7	33,3	0,0	100,0
7. Cabinas de Internet	11,1	33,3	55,6	33,3	11,1	55,6	33,3	22,2	44,4	100,0
<b>TOTAL</b>	<b>12,0</b>	<b>60,0</b>	<b>28,0</b>	<b>16,0</b>	<b>48,0</b>	<b>36,0</b>	<b>32,0</b>	<b>22,0</b>	<b>46,0</b>	<b>100,0</b>

FUENTE: Empresas de Servicios  
ELABORACIÓN: BCRP, Sucursal Puno

### 1.1.9. Expectativas empresariales

La mayor parte de los 99 empresarios entrevistados esperan que la situación de nuestra economía mejore dentro de 3 y 12 meses (47,5 y 57,6 por ciento, respectivamente); también, un número importante de empresarios mantienen expectativas estables para octubre y diciembre 2009 y setiembre 2010 (65,7; 46,5

y 39,4 por ciento, respectivamente) producto de la reacción positiva ante la crisis económica y por las políticas del gobierno central. Por su parte, las expectativas negativas suman solamente 6,1; 6,1 y 3,0 por ciento para los períodos mencionados, respectivamente.

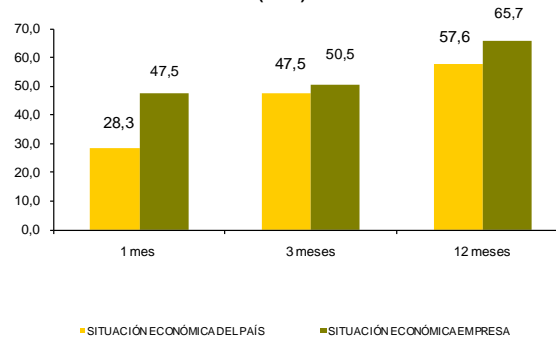
**CUADRO N° 16**  
**EXPECTATIVA EMPRESARIAL**  
(En %)

RUBRO	SITUACIÓN ECONÓMICA DEL PAÍS			SITUACIÓN ECONÓMICA EMPRESA		
	1 mes	3 meses	12 meses	1 mes	3 meses	12 meses
	<b>Servicios</b>	<b>100,0</b>	<b>100,0</b>	<b>100,0</b>	<b>100,0</b>	<b>100,0</b>
Mejor	24,0	34,0	42,0	42,0	40,0	60,0
Igual	68,0	56,0	56,0	50,0	48,0	40,0
Peor	8,0	10,0	2,0	8,0	12,0	0,0
<b>Comercio</b>	<b>100,0</b>	<b>100,0</b>	<b>100,0</b>	<b>100,0</b>	<b>100,0</b>	<b>100,0</b>
Mejor	32,7	61,2	73,5	53,1	61,2	71,4
Igual	63,3	36,7	22,4	44,9	36,7	24,5
Peor	4,1	2,0	4,1	2,0	2,0	4,1
<b>Total</b>	<b>100,0</b>	<b>100,0</b>	<b>100,0</b>	<b>100,0</b>	<b>100,0</b>	<b>100,0</b>
Mejor	28,3	47,5	57,6	47,5	50,5	65,7
Igual	65,7	46,5	39,4	47,5	42,4	32,3
Peor	6,1	6,1	3,0	5,1	7,1	2,0

FUENTE: Empresas de Servicios  
ELABORACION: BCRP, Sucursal Puno

Respecto a la situación económica de sus empresas, también las expectativas de la mayoría de entrevistados se muestran optimistas dentro de 1, 3 y 12 meses (47,5; 50,5 y 65,7 por ciento, respectivamente); en el primer período, porque están considerando diferentes políticas de reestructuración e impulsando el consumo por medio de nuevos

**GRAFICO N° 6**  
**EVOLUCIÓN DE LA RESPUESTA FAVORABLE PARA LOS PRÓXIMOS MESES**  
(En %)



FUENTE: Empresas de servicios y comerciales

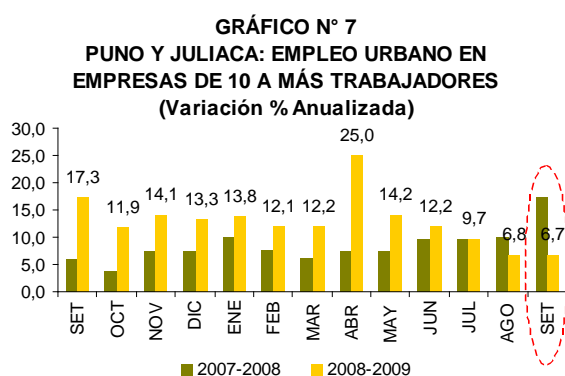
planes de marketing; y en el segundo y tercer períodos mencionados, porque estamos próximos a las fiestas de fin de año. Asimismo, una parte importante de entrevistados esperan que la situación general de sus empresas se mantenga inalterable dentro de 1, 3 y 12 meses (47,5; 42,4 y 32,3 por ciento, respectivamente).

## 1.2. Aspectos laborales.

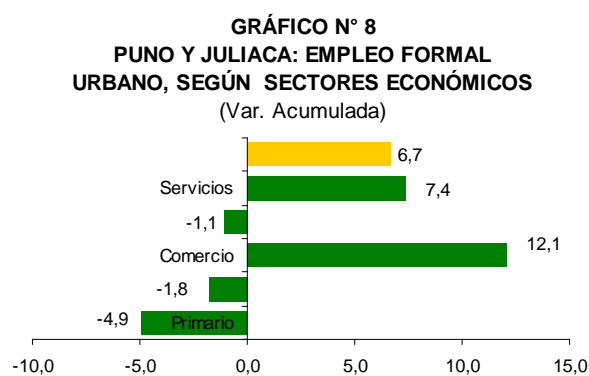
### 1.2.1. Empleo.

En setiembre, el nivel de empleo en las ciudades de Puno y Juliaca aumentó en 8,0 por ciento respecto al mes anterior, sustentado en las variaciones positivas en los sectores de servicios, comercio y transportes y comunicaciones, contrarrestados por los resultados negativos en el sector primario e industria. El aumento en el sector servicios se sustentó en la mayor contratación de personal en una universidad privada, debido al inicio del semestre académico 2009-II; en el sector comercio una empresa distribuidora de

bebidas gaseosas aumentó la contratación de mano de obra por la ampliación de ventas y en el sector transportes se contrató más personal en una empresa de transportes por la ampliación de rutas y unidades vehiculares. Por el contrario, en el caso del sector primario disminuyó ligeramente la contratación de trabajadores en una empresa pesquera, debido al término de contrato; de manera similar sucedió con una empresa industrial por la reducción en el nivel de producción y poca aceptación de sus productos en la región.



FUENTE: Pag web Ministerio de Trabajo y Promoción del Empleo  
ELABORACIÓN: BCRP Suc. Puno, Dpto de Estudios Económicos



FUENTE: Pag web Ministerio de Trabajo y Promoción del Empleo  
ELABORACIÓN: BCRP Suc. Puno, Dpto Estudios Económicos

Comparando con setiembre del año pasado, el empleo registró un crecimiento de 6,7 por ciento, debido a la contratación de personal en los sectores comercio (12,1 por ciento) y servicios (7,4 por ciento), debido a las políticas agresivas de ventas que están

adoptando muchas empresas privadas. Por el contrario, los sectores primario, industria, y transportes y comunicaciones mostraron reducciones de personal en 4,9; 1,8 y 1,1 por ciento, respectivamente.

**CUADRO N° 17**  
**DISTRIBUCIÓN Y VARIACIÓN DEL EMPLEO SEGÚN SECTORES ECONÓMICOS - SETIEMBRE 2009**

	DISTRIBUCIÓN MENSUAL	VARIACIÓN %	
		MENSUAL	ANUAL
- Primario	2,0	-0,9	-4,9
- Industria	11,4	-0,3	-1,8
- Electricidad, gas y agua	0,0	0,0	0,0
- Comercio	11,2	4,9	12,1
- Transportes y comunicaciones	6,2	2,5	-1,1
- Servicios	69,2	10,6	7,4
<b>TOTAL</b>	<b>100,0</b>	<b>8,0</b>	<b>6,7</b>

FUENTE: Pag web Ministerio de Trabajo y Promoción del Empleo  
ELABORACIÓN: BCRP, Sucursal Puno

## 1.2.2. Sistema privado de pensiones AFP.

El sistema privado de pensiones AFP a setiembre registró un total de 84 360 afiliados, de los cuales el 33,0 por ciento fue registrado en la AFP Profuturo, el 30,2 por ciento en Horizonte, el 27,6 por ciento en Integra y el 9,1 por ciento en Prima. El número de afiliados se incrementó en 0,7 y 5,7 por ciento comparado con el mes anterior y setiembre de

2008, respectivamente; lo que confirma el crecimiento progresivo del empleo formal en la región. El mayor aumento de afiliados fue captado por la AFP Profuturo con incrementos de 1,0 por ciento y 10,7 por ciento, comparados con el mes anterior y setiembre 2008, respectivamente.

**CUADRO N° 18  
AFILIADOS ACTIVOS POR AFP**

	2008		2009		VARIACIÓN %	
	SETIEMBRE	AGOSTO	SETIEMBRE	SET 09/ AGO 09	SET. 09/08	
Horizonte	24 354	25 299	25 512	0,8	4,8	
Integra	22 537	23 189	23 255	0,3	3,2	
Prima	7 696	7 700	7 717	0,2	0,3	
Profuturo	25 192	27 588	27 876	1,0	10,7	
<b>TOTAL</b>	<b>79 779</b>	<b>83 776</b>	<b>84 360</b>	<b>0,7</b>	<b>5,7</b>	

FUENTE: Pag web Superintendencia de Banca y Seguros  
ELABORACIÓN: BCRP, Sucursal Puno

## II. TIPO DE CAMBIO.

El tipo de cambio promedio diario en el mercado paralelo de la ciudad de Puno fue de S/. 2,93, menor en 1,3 por ciento comparado con setiembre del año pasado. En los primeros

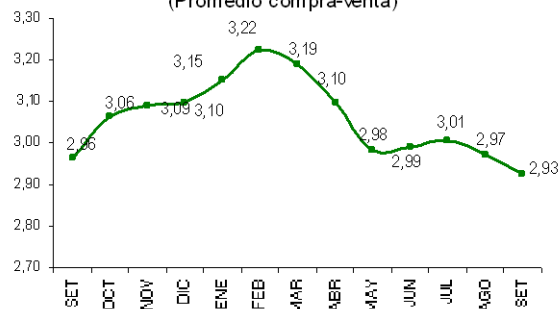
nueve meses del 2009 el promedio del tipo de cambio (S/. 3,06) se incrementó en 6,6 por ciento, con relación al año pasado.

**CUADRO N° 19  
TIPO DE CAMBIO: PROMEDIO DE PERÍODO  
(Nuevos S/. por US\$)**

TIPO DE CAMBIO	SETIEMBRE		ENERO – SETIEMBRE		VARIACIÓN (%)	
	2008	2009	2008	2009	Set. 09/08	Ene-Set. 09/08
Informal	2,965	2,927	2,871	3,060	-1,3	6,6
- Compra	2,950	2,915	2,858	3,047	-1,2	6,6
- Venta	2,980	2,939	2,885	3,073	-1,4	6,5
Bancario	2,966	2,910	2,869	3,056	-1,9	6,5
- Compra	2,965	2,909	2,868	3,055	-1,9	6,5
- Venta	2,967	2,910	2,869	3,057	-1,9	6,5

FUENTE: Cambista informales ciudad de Puno y Nota Semanal  
ELABORACION: BCRP, Sucursal Puno

**GRÁFICO N° 9  
CIUDAD DE PUNO: TIPO DE CAMBIO -  
MERCADO PARALELO  
(Promedio compra-venta)**



FUENTE: Cambistas informales ciudad de Puno  
ELABORACIÓN: BCRP Suc. Puno, Dpto Estudios Económicos

## III. SECTOR EXTERNO

### 3.1 Exportaciones.

Las exportaciones (FOB) de Puno en setiembre alcanzaron US\$ 32,9 millones, 42,8 por ciento mayor (US\$ 9,9 millones) respecto al valor exportado en setiembre de 2008,

básicamente por la expansión de productos tradicionales (42,1 por ciento) y no tradicionales (99,2 por ciento).

**CUADRO N° 20**  
**EXPORTACIONES (FOB)**  
(Miles de US\$)

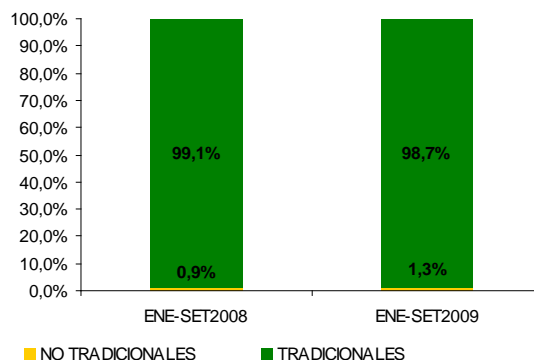
RUBROS	SET			ENE-SET		
	2008	2009	Var %	2008	2009	Var %
<b>Productos Tradicionales</b>	<b>22 759,5</b>	<b>32 351,6</b>	<b>42,1</b>	<b>172 066,6</b>	<b>248 218,9</b>	<b>44,3</b>
. Agropecuarios	929,7	0,0	-100,0	3 365,9	483,4	-85,6
. Pesqueros	0,0	0,0	-	0,0	0,0	-
. Mineros	21 829,8	32 351,6	48,2	168 700,7	247 735,5	46,8
. Petroleo y derivados	0,0	0,0	-	0,0	0,0	-
<b>Productos No Tradicionales</b>	<b>279,4</b>	<b>556,6</b>	<b>99,2</b>	<b>1 516,5</b>	<b>3 334,0</b>	<b>119,9</b>
. Agropecuarios	0,0	88,4	-	79,9	212,0	165,5
. Pesqueros	201,9	167,6	-17,0	849,2	1 383,8	63,0
. Textiles	69,2	300,0	333,4	376,2	1 703,4	352,8
. Maderas y papeles	0,0	0,0	-100,0	46,8	0,2	-99,6
. Quimicos	2,8	0,3	-90,8	12,1	29,1	141,7
. Minería no metálica	4,2	0,0	-100,0	39,6	2,4	-94,0
. Sidero metalúrg. y joyería	0,1	0,3	405,1	82,5	2,2	-97,3
. Metal Mecánico	0,0	0,0	-	0,7	0,4	-37,8
. Resto de no tradicionales 1/	1,3	0,0	-97,6	29,6	0,4	-98,5
<b>Total</b>	<b>23 039,0</b>	<b>32 908,2</b>	<b>42,8</b>	<b>173 583,1</b>	<b>251 552,9</b>	<b>44,9</b>

1/ Sombreros de punto, fundas, instrumentos musicales, pieles y sus manufacturas.

FUENTE: SUNAT. www.sunat.gob.pe

ELABORACION: BCRP, Sucursal Puno.

**GRAFICO N° 10**  
**EXPORTACIONES POR GRUPO DE PRODUCTOS**



FUENTE: SUNAT-www.sunat.gob.pe

ELABORACION: BCRP Suc. Puno, Dpto. de Estudios Económicos

Las exportaciones de productos tradicionales (US\$ 32,4 millones), que representan el 98,3 por ciento del total exportado, aumentaron con respecto al mes anterior debido a la mayor exportación de oro en 92,9 por ciento, sin embargo, la exportación de estaño disminuyó (83,2 por ciento) en tanto que el de zinc cayó en 72,5 por ciento. En el mes, los productos no tradicionales aumentaron por la mayor exportación de tejidos (417,6 por ciento), prendas de vestir y otras confecciones (333,4 por ciento).

En el acumulado de enero a setiembre del 2009 las exportaciones alcanzaron US\$ 251,6 millones, monto superior en US\$ 78,0 millones (44,9 por ciento) respecto a lo exportado en el 2008.

El 95,7 por ciento de nuestras ventas al exterior durante setiembre se destinaron a: Suiza (92,8 por ciento); Republica de Corea (4,1 por ciento); Uruguay (0,9 por ciento); Chile y Colombia (0,7 por ciento cada uno, respectivamente) y Canadá y EE.UU. (0,3 por ciento respectivamente).



**CUADRO N° 21**  
**PRINCIPALES PAISES DE DESTINO Y PRINCIPAL PRODUCTO EXPORTADO**  
**ENE-SET**

País	%	Principal producto
Suiza	92,5%	Oro en bruto.
Colombia	0,6%	Estaño en bruto.
Argentina	0,5%	Estaño en bruto.
Chile	0,4%	Art. De Joyería.
Venezuela	0,3%	Estaño en bruto.
Japon	0,1%	Zinc, Café sin descafeinar, Prendas de vestir y otras conf., Resto de otros no trad.
Estados Unidos	0,1%	Café sin descafeinar, Trucha fresca congelada.y Prendas de vestir
Reino Unido	0,0%	Café sin descafeinar, Hilados y Prendas de vestir.
Alemania	0,0%	Café sin descafeinar.
Resto 1/	6,9%	Otros productos
<b>Total</b>	<b>100,0%</b>	

1/ China, Republica de Corea, Suecia, Canada, Francia, Uruguay.

FUENTE: SUNAT. [www.sunat.gob.pe](http://www.sunat.gob.pe)

ELABORACION: BCRP, Sucursal Puno.

### 3.2 Importaciones

El valor CIF de las importaciones por la aduana de Desaguadero, en setiembre, alcanzó US\$ 23,9 millones, mayor en 86,2 por ciento (US\$ 11,1 millones) respecto a su similar de 2008, debido al incremento en la importación

de insumos (79,2 por ciento) y bienes de consumo (220,8 por ciento); atenuado por la disminución en la importación de bienes de capital (54,2 por ciento).

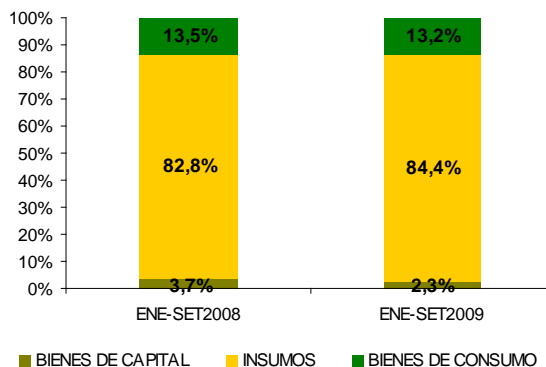
**CUADRO N° 22**  
**IMPORTACIONES (CIF)**  
**(Miles de US\$)**

RUBROS	SET			ENE-SET		
	2008	2009	Var %	2008	2009	Var %
. Bienes de Consumo	1 525,8	4 895,0	220,8	21 706,3	21 490,7	-1,0
. Insumos	10 388,4	18 619,7	79,2	133 504,0	137 031,4	2,6
. Bienes de Capital	950,4	434,9	-54,2	5 996,5	3 754,9	-37,4
<b>TOTAL</b>	<b>12 864,6</b>	<b>23 949,6</b>	<b>86,2</b>	<b>161 206,8</b>	<b>162 277,0</b>	<b>0,7</b>

FUENTE: SUNAT. [www.sunat.gob.pe](http://www.sunat.gob.pe)

ELABORACION: BCRP, Sucursal Puno

**GRAFICO N° 11**  
**IMPORTACIONES SEGUN USO O DESTINO**  
**ECONOMICO**



FUENTE: SUNAT-ADUANAS

ELABORACION: BCRP Suc. Puno, Dpto. de Estudios Económicos.

Las compras de insumos, que representan el 77,7 por ciento, tuvieron como componente principal la compra de insumos industriales (52,6 por ciento), consistente en residuos sólidos de la extracción de aceite de soya, minerales de plomo y sus concentrados, aceite de soya en bruto incluso desgomado, aceite de soya en bruto incluso desgomado, aceite en bruto de girasoles, alcohol etílico sin desnaturalizar, desperdicios y desechos de hierro o acero, explosivos a base de derivados de nitratos orgánicos, mantequilla (manteca) y plomo en bruto refinado. Bienes de consumo

representaron el 20,4 por ciento y bienes de capital el 1,8 por ciento.

El acumulado de las importaciones en el periodo enero-setiembre 2009 sumó US\$ 162,3 millones, mayor en 0,7 por ciento respecto al valor importado en el 2008, debido al incremento en la importación de Insumos (2,6 por ciento); contrarrestado por la disminución en la compra de bienes de consumo, bienes de capital (1,0 por ciento y 37,4 por ciento respectivamente).

## IV. FINANZAS PÚBLICAS

### 4.1. Gobierno Central

Los Ingresos Corrientes del Gobierno Central en el mes de setiembre totalizaron S/. 22,4 millones, 64,4 por ciento más (S/. 8,9 millones), en términos reales, respecto a los

de similar mes de 2008, explicado tanto por la expansión de los Ingresos Tributarios (68,9 por ciento) cuanto de los Ingresos no Tributarios (10,1 por ciento).

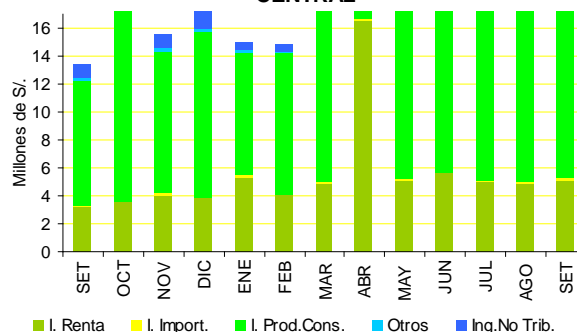
**CUADRO N° 23**  
**INGRESOS CORRIENTES DEL GOBIERNO CENTRAL**  
(En miles de Nuevos Soles)

RUBROS	SET			ENE-SET		
	2008	2009	Var %	2008	2009	Var %
<b>I. INGRESOS TRIBUTARIOS</b>	<b>12 409,0</b>	<b>21 216,7</b>	<b>68,9</b>	<b>134 409,2</b>	<b>174 831,7</b>	<b>25,2</b>
1. Impuesto a la renta	3 224,9	5 101,3	56,3	31 959,4	56 579,7	70,2
2. Impuestos a la importación	113,4	277,6	141,8	1 130,4	1 056,6	-9,9
3. Imp. A la Prod. Y Consumo	8 894,8	15 674,8	74,1	98 734,8	115 604,6	12,7
4. Otros	175,9	163,1	-8,4	2 584,6	1 590,8	-41,2
<b>II. INGRESOS NO TRIBUTARIOS</b>	<b>1 038,3</b>	<b>1 157,5</b>	<b>10,1</b>	<b>7 201,0</b>	<b>8 314,0</b>	<b>11,8</b>
<b>III. TOTAL</b>	<b>13 447,4</b>	<b>22 374,2</b>	<b>64,4</b>	<b>141 610,2</b>	<b>183 145,7</b>	<b>24,5</b>

FUENTE: SUNAT. www.sunat.gob.pe (Nota Tributaria).

ELABORACION: BCRP, Sucursal Puno.

**GRAFICO N° 12**  
**INGR. CORRIENTES DEL GOBIERNO CENTRAL**



FUENTE: SUNAT

ELABORACIÓN: BCRP, Suc. Puno, Dpto. de Estudios Económicos.

Dentro de los Ingresos Tributarios los impuestos a la producción y consumo aportan el 70,1 por ciento del total captado en el mes, resaltando la mayor recaudación por concepto de I.G.V (69,0 por ciento) siendo relevante la recaudación por I.G.V., derivado del comercio exterior (50,0 por ciento) y comercio interno (19,0 por ciento). Otro rubro importante es el Impuesto a la Renta con una participación del 22,8 por ciento, destacándose el Impuesto a la

Renta de personas jurídicas (18,4 por ciento) y de personas naturales (3,9 por ciento).

Hasta el mes de setiembre de 2009 la recaudación acumulada alcanzó S/. 183,2 millones, monto superior en 24,5 por ciento (S/. 41,5 millones), en términos reales, respecto a los ingresos del año precedente. Los Ingresos Tributarios aumentaron 25,2 por ciento en tanto que los No Tributarios subieron 11,8 por ciento.

### Gobierno Regional

Los gastos del Gobierno Regional de Puno en setiembre sumaron S/. 80,2 millones, 42,8 por ciento mayor (S/. 24,7 millones), en términos reales, con relación a los gastos ejecutados en similar mes de 2008, explicado

principalmente por el incremento de los gastos de capital en 417,0 por ciento y por la disminución de gastos corrientes (2,6 por ciento).

**CUADRO N° 24**  
**GASTOS DE LA REGION PUNO**  
(En miles de Nuevos Soles)

RUBROS	SET			ENE-SET		
	2008	2009	Var %	2008	2009	Var %
- Gastos Corrientes	49 476,9	48 792,3	-2,6	448 978,0	470 579,8	0,9
- Gastos de Capital	5 997,8	31 398,0	417,2	57 486,3	134 163,4	125,8
- Servicio de la Deuda	0,0	0,0	-	0,0	0,0	-
<b>TOTAL</b>	<b>55 474,7</b>	<b>80 190,3</b>	<b>42,8</b>	<b>506 464,3</b>	<b>604 743,2</b>	<b>15,1</b>

FUENTE: Oficina de Presupuesto y Planificación de la Región Puno

ELABORACION: BCRP, Sucursal Puno.

**GRAFICO N° 13**  
**GASTOS - REGION PUNO**



FUENTE: Ofic. de P.P. de la Región Puno

ELABORACIÓN: BCRP, Suc. Puno, Dpto. de Estudios Económicos.

El 74,8 por ciento de los gastos del Gobierno Regional se financiaron con recursos ordinarios, donaciones y transferencias (12,0 por ciento), canon y sobrecanón (11,5 por ciento) y recursos directamente recaudados (1,8 por ciento).

El acumulado de gastos hasta setiembre 2009 sumó S/. 604,7 millones, mayor en S/. 98,3 millones respecto a similar periodo de 2008, presentando un aumento real de 15,1 por ciento.

## Inversión del Gobierno Regional

En setiembre, las inversiones del Gobierno Regional de Puno (adquisición de activos no financieros) ascendieron a S/. 31,4 millones, mayor en 474,3 por ciento (S/. 26,0 millones), en términos reales, respecto a lo invertido en

setiembre de 2008, debido a la mayor inversión en planeamiento, gestión y reserva de contingencia, transporte, agropecuaria, educación, salud, entre otros.

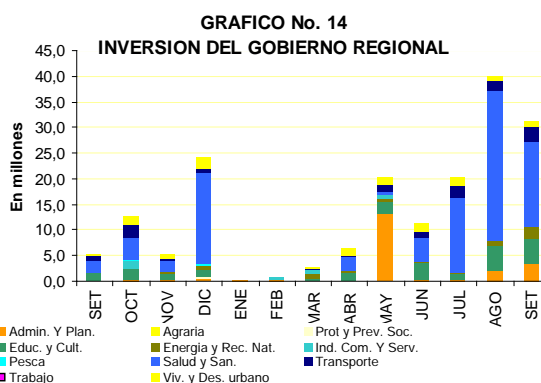
**CUADRO N° 25**  
**INVERSIONES DEL GOBIERNO REGIONAL POR RUBROS**  
(En miles de Nuevos Soles)

FUENTE	SET			ENE-SET		
	2008	2 009	Var %	2008	2009	Var %
Plan., Gestión y Reserva de Contingencia	133,2	3 357,5	2 390,7	1 266,6	19 087,6	1 357,1
Orden Público y Seguridad	0,0	1,6	-	0,0	4,5	-
Trabajo	0,0	19,5	-	0,0	19,5	-
Turismo	0,0	5,2	-	0,0	296,7	-
Agropecuaria	1 420,1	4 883,6	239,8	5 926,5	19 276,9	217,0
Pesca	0,0	2 310,4	-	1,9	5 464,7	272 342,0
Energía	0,0	17,1	-	11 194,6	2 122,1	-81,8
Minería	0,0	22,4	-	0,0	184,2	-
Industria	117,6	0,0	-100,0	302,1	0,0	-100,0
Transporte	2 153,8	16 775,7	669,6	22 833,6	68 569,5	190,3
Saneamiento	0,0	0,0	-	0,0	127,9	-
Vivienda y Desarrollo Urbano	0,0	0,0	-	0,0	0,0	-
Salud	1 139,2	2 660,2	130,7	7 794,0	10 064,9	25,5
Cultura y Deporte	0,0	259,1	-	0,0	271,7	-
Educación	437,7	1 086,0	145,2	3 083,8	8 643,0	173,1
Protección social	0,0	0,0	-	1,2	18,6	1 442,5
Previsión social	0,0	0,0	-	0,0	0,0	-
<b>TOTAL</b>	<b>5 401,6</b>	<b>31 398,0</b>	<b>474,3</b>	<b>52 404,2</b>	<b>134 151,6</b>	<b>147,8</b>

FUENTE: Oficina de Presupuesto y Planificación de la Región Puno  
ELABORACION: BCRP, Sucursal Puno.

Del total de las inversiones, el 53,4 por ciento corresponde al rubro de Transporte; 15,6 por ciento a Agropecuaria; 10,7 por ciento a Planeamiento, Gestión y reserva de Contingencia; 8,5 por ciento a Salud; 7,4 por ciento a Pesca y 4,4 por ciento al resto de rubros.

Entre enero y setiembre de 2009, las inversiones del Gobierno Regional de Puno alcanzaron a S/. 134,2 millones, habiendo aumentado 147,8 por ciento en comparación al 2008, debido al mayor dinamismo de la inversión en Pesca, Protección Social, Planeamiento, Gestión y Reserva de Contingencia, Agropecuaria, Transporte, Educación y Salud.



## Gobiernos Locales

Este mes, los gastos de los Gobiernos Locales de Puno y San Román alcanzaron a S/. 10,7 millones, 38,1 por ciento menor (6,4 millones) comparado con lo ejecutado en similar mes de 2008, explicado por la contracción en Gastos de Capital (45,1 por ciento) y Gastos Corrientes (22,7 por ciento).

Los Gastos de capital que representan el 62,6 por ciento del total, disminuyeron en la

adquisición de activos no financieros (21,6 por ciento). Los Gastos corrientes representan 36,6 por ciento del total, habiendo disminuido en pensiones y prestaciones sociales (48,5 por ciento), personal y obligaciones sociales (6,3 por ciento) y otros gastos (98,6 por ciento). Servicio de la deuda representa el 0,8 por ciento del total.

**CUADRO N° 26**  
**GASTOS DE LOS GOBIERNOS LOCALES DE PUNO Y SAN ROMAN**

(En miles de Nuevos Soles)

RUBROS	SET			ENE-SET		
	2008	2009	Var %	2008	2009	Var %
- Gastos Corrientes	5 011,4	3 919,4	-22,7	28 571,9	31 318,8	5,8
- Gastos de Capital	12 066,3	6 706,5	-45,1	41 625,3	44 558,6	4,1
- Servicio de la Deuda	0,0	84,8	-	977,4	813,2	-19,7
<b>TOTAL</b>	<b>17 077,7</b>	<b>10 710,7</b>	<b>-38,0</b>	<b>71 174,7</b>	<b>76 690,6</b>	<b>4,5</b>

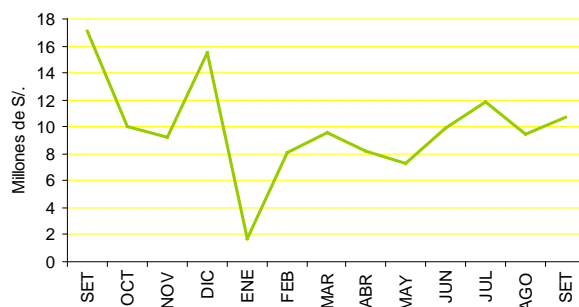
FUENTE: Oficina de Presupuesto y Planificación de los Municipios de Puno y San Román

ELABORACION: BCRP, Sucursal Puno.

Según la fuente de financiamiento, los Ingresos de los Gobiernos Locales se originaron en un 38,8 por ciento del Fondo de Compensación Municipal; 21,0 por ciento por Recursos ordinarios, 16,6 por ciento por Canon, sobrecanon, regalías y renta, 10,3 por ciento de Otros impuestos municipales; 7,5 por ciento son recursos directamente recaudados y 5,8 por ciento de Donaciones y Transferencias.

El acumulado de enero a setiembre de 2009 sumó S/. 76,7 millones, mayor en 5,5 millones (4,5 por ciento) respecto a lo efectuado en similar mes de 2008, originado por el aumento de Gastos Corrientes (5,8 por ciento), Gastos de Capital (4,1 por ciento) y por la disminución del Servicio de la Deuda (19,7 por ciento).

**GRAFICO N° 15**  
**GASTOS - GOBIERNOS LOCALES**



FUENTE: Ofic. de P.P. de los municipios de Puno y San Roman  
ELABORACIÓN: BCRP, Suc. Puno, Dpto. de Estudios Económicos.

## Empresas públicas

### Resultado económico

En setiembre, el resultado económico de las empresas públicas que operan en la región (San Gabán y Electro Puno) muestran un superávit de 9,6 millones, monto mayor en S/. 0,2 millones, respecto a similar mes de 2008, explicado por el superávit de la empresa San Gabán (S/. 6,6 millones) y de Electro Puno (S/. 2,9 millones).

Entre enero a setiembre 2009 se registró un superávit de S/. 133,7 millones, impulsado principalmente por el comportamiento positivo en S/. 107,8 millones en el caso de la empresa San Gabán y S/. 25,9 millones por la empresa Electropuno.

**CUADRO N° 27**  
**OPERACIONES DE LAS EMPRESAS ESTATALES**

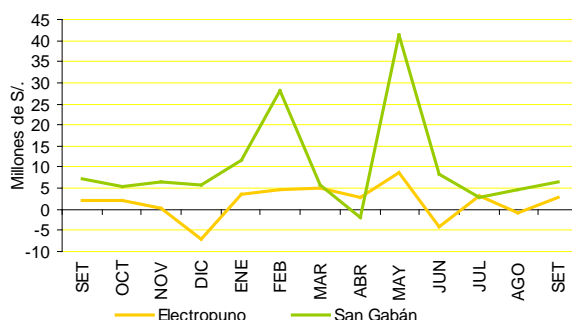
(En miles de Nuevos Soles)

FUENTE	SET			ENE-SET		
	2008	2009	Var %	2008	2009	Var %
. INGRESOS	19 116,7	71 869,0	271,5	148 765,9	322 919,8	109,2
. EGRESOS	9 327,2	48 212,6	410,7	75 515,8	165 651,7	111,5
. GASTOS DE CAPITAL	439,0	14 074,9	3068,1	3 867,4	23 513,8	488,0
. INGRESOS DE CAPITAL	0,0	0,0	-	0,0	0,0	-
. RESULTADO PRIMARIO	9 350,6	9 581,5	1,2	69 382,7	133 754,3	85,7
. TRANSFERENCIAS	0,0	0,0	-	0,0	-5,8	-
. FINANCIAMIENTO NETO	-29,5	-265,2	789,3	-22 974,0	-39 576,7	67,1
<b>. RESULTADO ECONOMICO</b>	<b>9 350,6</b>	<b>9 581,5</b>	<b>1,2</b>	<b>69 382,7</b>	<b>133 748,6</b>	<b>85,7</b>

FUENTE: Transparencia Económica – FONAFE

ELABORACION: BCRP, Sucursal Puno.

**GRAFICO N° 16**  
**RESULTADO ECONOMICO, EMPRESAS**  
**PUBLICAS**



FUENTE: Transparencia Económica - FONAFE

ELABORACIÓN: BCRP, Suc. Puno, Dpto. de Estudios Económicos.

## V. MONEDA Y CREDITO

### 5.1. Depósitos del público

Los depósitos del público en el sistema financiero registrados a setiembre 2009 totalizaron 426,4 millones, con un incremento de 32,9 por ciento, en términos reales, respecto a similar mes del año previo, como resultado del aumento de los depósitos en las empresas bancarias (30,3 por ciento) e

instituciones de microfinanzas (29,9 por ciento), destacando en este grupo las cajas municipales (46,7 por ciento) y la caja rural (9,0 por ciento). Los depósitos en moneda extranjera crecieron 44,7 por ciento y en moneda nacional lo hicieron en 28,3 por ciento.

**CUADRO N° 28**  
**DEPOSITOS EN EL SISTEMA FINANCIERO**  
(Saldo en millones de Nuevos Soles)

BANCOS	SET		
	2008	2009	var % 1/
<b>EMPRESAS BANCARIAS</b>	<b>247,2</b>	<b>326,1</b>	<b>30,3</b>
<b>INST. DE MICROFINANZAS</b>	<b>69,8</b>	<b>91,8</b>	<b>29,9</b>
. Cajas Municipales	38,8	57,7	46,7
. Cajas Rurales	31,0	34,2	9,0
<b>EMPRESAS FINANCIERAS</b>	<b>0,0</b>	<b>8,5</b>	<b>-</b>
<b>T O T A L</b>	<b>317,0</b>	<b>426,4</b>	<b>32,9</b>
<b>En M/N</b>	<b>228,4</b>	<b>296,5</b>	<b>28,3</b>
<b>En M/E</b>	<b>88,7</b>	<b>129,9</b>	<b>44,7</b>

1/ Variación en valores reales

FUENTE: SBS y entidades bancarias de la Región.

ELABORACION: BCRP, Sucursal Puno.

Al 30 de setiembre 2009, la distribución porcentual de los depósitos indica que las empresas bancarias concentraron el 76,5 por ciento, las instituciones de microfinanzas el 21,5 por ciento, donde el 13,5 por ciento

correspondió a las Cajas Municipales y el 8,0 por ciento a la Caja Rural, mientras que las empresas financieras captaron el 2,0 por ciento restante.

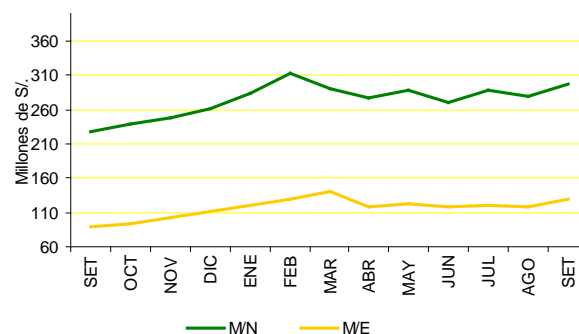
**CUADRO N° 29**  
**PARTICIPACION EN LOS DEPOSITOS**  
(en %)

	SET		
	Mills. de S/.	Mes	Acumulado
. Crédito	100,1	23,5	23,5
. Continental	97,6	22,9	46,4
. Scotiabank	57,2	13,4	59,8
. Interbank	55,8	13,1	72,9
. C. R. Los Andes	34,2	8,0	80,9
. C. M. Arequipa	29,8	7,0	87,9
. C. M. Cusco	20,6	4,8	92,7
. MIBANCO	11,2	2,6	95,3
. CrediScotia	8,5	2,0	97,3
. C. M. Tacna	7,2	1,7	99,0
. Azteca	4,2	1,0	100,0
. Financiero	0,0	0,0	100,0
<b>Total</b>	<b>426,4</b>	<b>100,0</b>	

FUENTE: SBS y entidades bancarias de la Región.  
ELABORACION: BCRP, Sucursal Puno.

Respecto a las captaciones por tipo de operación, este mes se registró un aumento en depósitos a la vista (40,8 por ciento), depósitos a plazo (37,0 por ciento) y depósitos de ahorro (22,9 por ciento). Del total de los

**GRAFICO N° 17**  
**DEPOSITOS EN EL SISTEMA FINANCIERO**  
(Saldos)



FUENTE: SBS  
ELABORACION: BCRP Suc. Puno, Dpto. de Estudios Económicos.

depósitos, la mayor parte corresponde a depósitos a plazo (39,8 por ciento), mientras que el 33,1 por ciento lo constituye depósitos de ahorro y 27,0 por ciento son depósitos a la vista.

**CUADRO N° 30**  
**DEPOSITOS POR TIPO DE OPERACIÓN**  
(Saldo en millones de Nuevos Soles)

	SET		
	2008	2009	var % 1/
. Vista	80,9	115,3	40,8
. Ahorros	113,6	141,2	22,9
. A Plazo	122,5	169,9	37,0
<b>TOTAL</b>	<b>317,0</b>	<b>426,4</b>	<b>32,9</b>

1/ Variación en valores reales  
FUENTE: SBS y entidades bancarias de la Región.  
ELABORACION: BCRP, Sucursal Puno.

## 5.2. Colocaciones

El saldo de colocaciones al finalizar setiembre sumó S/. 1 047,9 millones, 22,6 por ciento más, en términos reales, respecto al monto colocado en setiembre de 2008. Las empresas bancarias canalizaron el 45,0 por ciento de los préstamos, debido al crecimiento en los créditos otorgados en el mes (13,2 por ciento), específicamente por prestamos dirigidos a microempresas y de consumo personal; en las instituciones de microfinanzas, sus préstamos crecieron 25,1 por ciento, destacando las Cajas Municipales con un aumento 24,5 por ciento y las EDPYMES participaron del 6,2 por ciento y la Caja Rural del 2,5 por ciento. En tanto que los créditos de las empresas

financieras (que aportan el 13,3 por ciento restante), crecieron en 56,6 por ciento. Las colocaciones en moneda nacional (M/N) aumentaron 32,0 por ciento, mientras que en moneda extranjera (M/E) disminuyeron 11,3 por ciento.

Por tipo de moneda, el saldo en moneda extranjera representa el 15,7 por ciento del total, menor en 6,0 puntos porcentuales respecto al indicador registrado al finalizar similar mes del año anterior (21,7 por ciento), lo cual evidencia un aumento de la preferencia por moneda nacional.



**CUADRO N° 31**  
**CRÉDITO DEL SISTEMA FINANCIERO**  
(Saldo en millones de Nuevos Soles)

BANCOS	SET		
	2 008	2 009	var % 1/
<b>EMPRESAS BANCARIAS</b>	<b>411,4</b>	<b>471,3</b>	<b>13,2</b>
<b>INST. DE MICROFINANZAS</b>	<b>345,1</b>	<b>437,1</b>	<b>25,1</b>
. Cajas Municipales	274,6	346,1	24,5
. Cajas Rurales	30,4	26,0	-15,5
. EDPYMES	40,2	65,1	60,1
<b>EMPRESAS FINANCIERAS</b>	<b>88,0</b>	<b>139,5</b>	<b>56,6</b>
<b>T O T A L</b>	<b>844,6</b>	<b>1 047,9</b>	<b>22,6</b>
<b>En M/N</b>	<b>661,6</b>	<b>883,6</b>	<b>32,0</b>
<b>En M/E</b>	<b>183,0</b>	<b>164,3</b>	<b>-11,3</b>

1/ Variación en valores reales

FUENTE: SBS y entidades bancarias de la Región.

ELABORACION: BCRP, Sucursal Puno.

**CUADRO N° 32**  
**PARTICIPACION EN LOS CRÉDITOS**  
(en %)

	SET		
	Mills. de S/.	Mes	Acumulado
. C.M. Arequipa	235,7	22,5	22,5
. Crédito	116,1	11,1	33,6
. Financiera Edificar	103,9	9,9	43,5
. Interbank	102,8	9,8	53,3
. Continental	95,1	9,1	62,4
. Scotiabank	78,5	7,5	69,9
. MIBANCO	76,3	7,3	77,2
. C.M. Cusco	57,8	5,5	82,7
. EDPYME Raíz	54,2	5,2	87,8
. C.M. Tacna	52,6	5,0	92,9
. Financiera CrediScotia	35,1	3,3	96,2
. C.R. Los Andes	26,0	2,5	98,7
. EDPYME Nueva Visión	9,0	0,9	99,5
. Azteca	2,2	0,2	99,8
. EDPYME Efectiva	1,8	0,2	99,9
. Financiera TFC S.A.	0,5	0,1	100,0
. Financiero	0,2	0,0	100,0
<b>Total</b>	<b>1 047,9</b>	<b>100,0</b>	

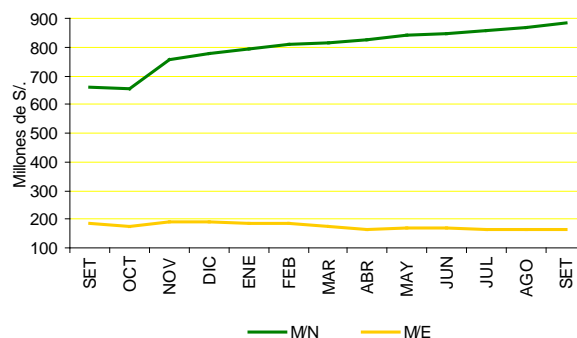
FUENTE: SBS y entidades bancarias de la Región.

ELABORACION: BCRP, Sucursal Puno.

Por tipo de crédito, respecto a setiembre 2008, los préstamos otorgados a las microempresas (participaron del 46,8 por ciento) aumentaron en 18,3 por ciento, en tanto que los créditos de consumo (31,3 por ciento) lo hicieron en 35,2

por ciento, los préstamos comerciales (18,0 por ciento) aumentaron en 2,5 por ciento y los hipotecarios (3,9 por ciento) se expandieron en 11,2 por ciento.

**GRAFICO N° 18**  
**CREDITOS DEL SISTEMA FINANCIERO (Saldos)**



FUENTE: SBS

ELABORACION: BCRP Suc. Puno, Dpto. de Estudios Económicos.

**CUADRO N° 33**  
**CREDITOS DEL SISTEMA FINANCIERO: POR TIPO**

Tipo de Crédito	Var % Set09/08	Part. %
Comercial	2,5	18,0
Consumo	35,2	31,3
Hipotecario	11,2	3,9
Microempresa	18,3	46,8
<b>TOTAL</b>	<b>19,4</b>	<b>100,0</b>

FUENTE: SBS y entidades bancarias de la Región.

ELABORACION: BCRP, Sucursal Puno.

**CUADRO N° 34**  
**COEFICIENTES DE CARTERA PESADA**  
(En porcentajes)

BANCOS	SET		
	2008	2009	DIF.
<b>EMPRESAS BANCARIAS</b>	1,6	5,1	3,4
<b>INST. DE MICROFINANZAS</b>	2,9	4,3	1,5
. Cajas Municipales	0,0	4,3	4,3
. Cajas Rurales	4,3	5,9	1,6
. EDPYMES	3,0	3,8	0,9
<b>EMPRESAS FINANCIERAS</b>	1,6	4,7	3,1
<b>3. T O T A L</b>	<b>2,3</b>	<b>4,7</b>	<b>2,4</b>
<b>En M/N</b>	<b>2,6</b>	<b>4,9</b>	<b>2,3</b>
<b>En M/E</b>	<b>2,1</b>	<b>3,8</b>	<b>1,7</b>

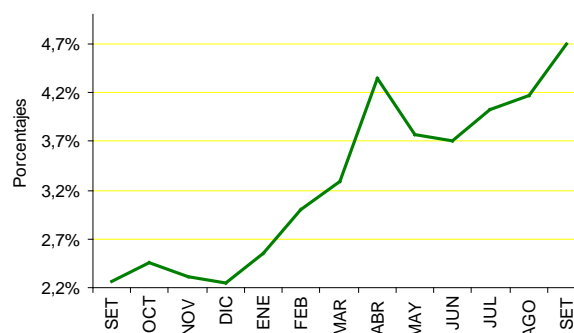
FUENTE: SBS y entidades bancarias de la Región.  
ELABORACION: BCRP, Sucursal. Puno.

El coeficiente de cartera pesada del sistema financiero regional alcanzó a 4,7 por ciento, mayor en 2,4 puntos porcentuales frente a similar mes de 2008. Las empresas bancarias

### 5.3 Encaje

En setiembre, el encaje exigible de la C.R.A.C. Los Andes fue de 17,4 por ciento, mayor en 2,2 puntos porcentuales respecto al mes anterior, el encaje efectivo fue de 6,2 puntos porcentuales, mayor que agosto de 2009.

**GRAFICO N° 19**  
**COEFICIENTES DE CARTERA PESADA**



FUENTE: SBS y correspondientes entidades bancarias de la región.  
ELABORACION: BCRP Suc. Puno, Dpto. de Estudios Económicos.

registraron 5,1 por ciento, las Instituciones de microfinanzas 4,3 por ciento y las empresas financieras 4,7 por ciento.

La tasa de encaje exigible, comparada con setiembre 2008, aumentó en 10,0 puntos porcentuales y la tasa de encaje efectivo fue menor en 6,2 por ciento.

**CUADRO N° 35**  
**SITUACION DE ENCAJE DE LA CRAC "LOS ANDES"**  
(En moneda nacional)

	SET		
	2008	2009	var % 1/
<b>EXCEDENTE/DEFICIT</b>			
% Encaje Exigible	7,4	17,4	10,0
<b>TASA DE ENCAJE</b>			
Exigible 1/	0,0	0,0	0,0
Efectivo 2/	12,4	6,2	-6,2

1/ Relación entre los fondos de encaje exigible y el TOSE.  
2/ Relación entre los fondos de encaje efectivo y el TOSE.  
FUENTE: C.R.A.C. "Los Andes"  
ELABORACION: BCRP, Sucursal. Puno.

## **VI. INFORMACIÓN ESTADÍSTICA**

ANEXO 01

PRODUCCION AGROPECUARIA, SEGÚN PRINCIPALES PRODUCTOS (TM)

PRINCIPALES PRODUCTOS	2008					2009										PRINCIPALES PRODUCTOS
	ENE-SET	SET	OCT	NOV	DIC	ENE	FEB	MAR	ABR	MAY	JUN	JUL	AGO	SET	ENE-SET	
<b>AGRICOLA 1/</b>	<b>475 444</b>	<b>379</b>	<b>639</b>	<b>5 979</b>	<b>11 130</b>	<b>1 849</b>	<b>7 402</b>	<b>55 146</b>	<b>264 504</b>	<b>224 824</b>	<b>18 239</b>	<b>4 593</b>	<b>2 393</b>	<b>467</b>	<b>579 416</b>	<b>AGRICOLA 1/</b>
Quinua	22 691	0	0	0	0	0	0	1 314	20 662	9 155	0	0	0	0	31 131	Quinua
Cañihua	4 313	0	0	0	0	0	0	475	3 106	1 146	0	0	0	0	4 727	Cañihua
Cebada Grano	23 111	0	0	0	0	0	0	132	9 144	18 398	1 456	0	0	0	29 130	Cebada Grano
Trigo	1 460	0	0	0	0	0	0	0	479	1 040	0	0	0	0	1 519	Trigo
Centeno Grano	65	0	0	0	0	0	0	0	39	37	0	0	0	0	76	Centeno Grano
Avena Grano	5 092	0	0	0	0	0	0	0	1 468	4 343	57	0	0	0	5 868	Avena Grano
Maíz Amiláceo	6 920	0	0	0	0	0	0	629	1 587	4 308	81	0	0	0	6 605	Maíz Amiláceo
Maíz Amarillo Duro	5 087	0	0	0	0	0	0	675	1 881	2 210	5	0	0	0	4 771	Maíz Amarillo Duro
Arroz	694	0	0	0	0	0	0	71	25	625	0	0	0	0	721	Arroz
Papa	437 320	0	0	9 102	18 624	0	2 622	52 357	227 577	189 099	2 323	0	0	0	473 978	Papa
Oca	34 627	0	0	0	0	0	0	463	12 732	19 184	0	0	0	0	32 379	Oca
Olluco	10 627	0	0	0	0	0	0	314	4 350	5 815	0	0	0	0	10 479	Olluco
Mashua	6 311	0	0	0	0	0	0	14	1 968	4 945	0	0	0	0	6 927	Mashua
Yuca	13 599	0	0	0	0	0	0	0	427	4 421	5 722	3 881	0	0	14 451	Yuca
Tarhui	1 685	0	0	0	0	0	0	0	0	770	346	0	0	0	1 116	Tarhui
Haba	12 712	0	0	0	418	0	1 286	2 767	5 797	3 485	0	0	0	0	13 335	Haba
Arveja	510	0	0	0	0	0	0	194	241	891	0	0	0	0	1 326	Arveja
Cebolla	6 410	0	0	0	0	0	848	1 150	2 139	1 669	180	0	0	0	5 986	Cebolla
Avena Forrajera	839 831	0	0	0	0	0	0	98 723	647 231	466 030	15 800	0	0	0	1 227 784	Avena Forrajera
Cebada Forrajera	279 812	0	0	0	0	0	0	1 460	162 500	181 843	16 308	0	0	0	362 111	Cebada Forrajera
Plátano	8 349	1 041	1 420	1 381	1 518	863	949	1 117	1 093	1 069	993	904	4 825	938	12 751	Plátano
Naranja	23 918	213	15	0	0	0	0	441	2 289	5 173	8 181	5 465	1 716	563	23 828	Naranja
Café	5 784	0	0	0	0	0	0	343	1 951	2 144	1 147	359	122	0	6 066	Café
Alfalfa	205 854	0	1 302	9 511	15 053	8 140	26 914	74 445	98 613	58 573	15 200	0	0	0	281 885	Alfalfa
Otros Pastos Cultivados	82 644	0	0	2 935	4 381	2 226	7 312	23 979	38 124	21 154	6 615	0	0	0	99 410	Otros Pastos Cultivados
<b>PECUARIA 1/</b>	<b>177 508</b>	<b>14 588</b>	<b>11 409</b>	<b>28 804</b>	<b>14 146</b>	<b>11 113</b>	<b>27 871</b>	<b>30 192</b>	<b>21 521</b>	<b>21 295</b>	<b>20 398</b>	<b>18 884</b>	<b>16 934</b>	<b>14 994</b>	<b>183 202</b>	<b>PECUARIA 1/</b>
Carne de Vacuno	14 876	1 498	1 152	1 073	1 045	864	1 226	1 531	2 156	2 206	1 989	1 912	1 734	1 548	15 166	Carne de Vacuno
Carne de Ovino	8 915	910	679	604	509	473	635	815	1 081	1 264	1 302	1 220	1 030	915	8 735	Carne de Ovino
Carne de Alpaca	4 219	390	326	261	180	210	310	402	595	636	652	631	521	414	4 371	Carne de Alpaca
Carne de Llama	1 236	121	88	69	92	83	98	115	162	192	194	167	137	123	1 271	Carne de Llama
Carne de Porcino	1 808	184	143	134	128	134	160	199	225	259	259	257	205	191	1 889	Carne de Porcino
Carne de Ave	2 155	241	223	211	218	201	214	219	223	257	266	264	260	252	2 156	Carne de Ave
Leche de Vacuno	53 652	2 885	2 466	2 612	3 493	7 191	9 627	10 594	9 813	6 692	6 054	4 558	3 676	3 023	61 228	Leche de Vacuno
Lana de Ovino	3 905	0	0	681	346	0	2 022	1 895	0	0	0	0	0	0	3 917	Lana de Ovino
Fibra de Alpaca	0	0	0	1 403	264	0	465	457	0	0	0	0	0	0	922	Fibra de Alpaca
Fibra de Llama	0	0	0	203	40	0	54	51	0	0	0	0	0	0	105	Fibra de Llama
Otros pdtos. Pecuarios	10 892	1 364	1 027	823	538	657	791	1 019	1 345	1 451	1 451	1 395	791	1 379	10 279	Otros pdtos. Pecuarios
<b>TOTAL 1/</b>	<b>652 951</b>	<b>14 967</b>	<b>12 048</b>	<b>34 783</b>	<b>25 276</b>	<b>12 962</b>	<b>35 272</b>	<b>85 339</b>	<b>286 025</b>	<b>246 118</b>	<b>38 637</b>	<b>23 476</b>	<b>19 327</b>	<b>15 461</b>	<b>762 618</b>	<b>TOTAL 1/</b>

FUENTE: Dirección Regional de Agricultura – Puno  
ELABORACIÓN: BCRP Sucursal Puno.

NOTA: Información Preliminar  
1/ V.B.P. en miles de soles a precios de 1994

ANEXO 02

**SUPERFICIE AGRÍCOLA SEMBRADA, SEGÚN PRINCIPALES CULTIVOS**  
(Hectáreas)

PRINCIPALES CULTIVOS	2008					2009										PRINCIPALES CULTIVOS	
	AGO-SET	SET	OCT	NOV	DIC	ENE	FEB	MAR	ABR	MAY	JUN	JUL	AGO	SET	AGO-SET		
Quinua	4 154	3 699	18 488	3 454	0	0	0	0	0	0	0	0	333	5 963	6 296	Quinua	
Cañihua	731	726	3 115	2 137	93	0	0	0	0	0	0	0	0	1 015	1 015	Cañihua	
Cebada Grano	937	934	12 376	11 432	1 378	0	0	0	0	0	0	0	5	1 193	1 198	Cebada Grano	
Trigo	70	70	969	321	62	0	0	0	0	0	0	0	0	196	196	Trigo	
Centeno Grano	20	20	34	28	0	0	0	0	0	0	0	0	0	20	20	Centeno Grano	
Avena Grano	37	37	3 027	3 029	14	0	0	0	0	0	0	0	0	123	123	Avena Grano	
Maiz Amiláceo	1 504	1 444	2 683	10	0	0	0	0	0	0	0	0	149	1 294	1 443	Maiz Amiláceo	
Maiz Amarillo Duro	1 835	1 653	1 046	23	0	0	0	0	0	0	0	0	194	1 576	1 770	Maiz Amarillo Duro	
Arroz	172	124	80	197	0	0	0	0	0	0	0	0	0	180	180	Arroz	
Papa	7 166	5 418	20 405	16 593	4 146	0	0	0	0	0	1 700	712	1 713	6 005	7 718	Papa	
Oca	1 289	1 218	2 847	364	0	0	0	0	0	0	0	0	33	960	993	Oca	
Olluco	493	403	850	283	0	0	0	0	0	0	0	0	50	513	563	Olluco	
Mashua	248	234	595	113	0	0	0	0	0	0	0	0	5	183	188	Mashua	
Yuca	813	673	570	0	0	0	0	0	0	0	0	0	0	734	734	Yuca	
Tarhui	177	177	1 143	30	0	0	0	0	0	0	0	0	0	178	178	Tarhui	
Haba	584	3 433	5 311	141	0	0	0	0	0	0	10	9	426	4 707	5 133	Haba	
Arveja	3 431	265	420	2	0	0	0	0	0	0	0	0	35	326	361	Arveja	
Cebolla	32	102	152	58	0	0	0	0	0	0	0	0	51	146	197	Cebolla	
Avena Forrajera	268	4	5 371	24 597	20 456	705	0	0	0	0	0	0	0	250	250	Avena Forrajera	
Cebada Forrajera	158	6	863	6 794	9 484	280	0	0	0	0	0	0	2	18	20	Cebada Forrajera	
Plátano	4	0	0	22	31	25	9	0	0	0	0	0	0	3	3	Plátano	
Naranja	8	926	0	7	15	23	41	0	0	0	0	0	0	214	214	Naranja	
Café	0	0	30	125	150	141	106	0	0	0	0	0	0	0	0	0	Café
Alfalfa	926	0	0	0	2 863	4 484	0	0	150	0	0	0	0	0	0	0	Alfalfa
Otros Pastos Cultiv.	0	0	0	0	394	118	0	0	0	0	0	0	0	0	0	0	Otros Pastos Cultiv.
<b>TOTAL</b>	<b>25 057</b>	<b>21 566</b>	<b>80 375</b>	<b>69 760</b>	<b>39 086</b>	<b>5 776</b>	<b>156</b>	<b>0</b>	<b>150</b>	<b>0</b>	<b>1 710</b>	<b>721</b>	<b>2 996</b>	<b>25 797</b>	<b>28 793</b>	<b>TOTAL</b>	

NOTA: Información Preliminar. Además, no incluye superficie instalada de cultivos permanentes

FUENTE: Dirección Regional de Agricultura – Puno

ELABORACIÓN: BCRP Sucursal Puno.

ANEXO 03

**SUPERFICIE AGRÍCOLA COSECHADA, SEGÚN PRINCIPALES CULTIVOS**  
(Hectáreas)

PRINCIPALES CULTIVOS	2008					2009										PRINCIPALES CULTIVOS
	ENE-SET	SET	OCT	NOV	DIC	ENE	FEB	MAR	ABR	MAY	JUN	JUL	AGO	SET	ENE-SET	
Quinua	23 385	0	0	0	0	0	0	798	17 778	7 519	0	0	0	0	26 095	Quinua
Cañihua	5 614	0	0	0	0	0	0	627	3 986	1 455	0	0	0	0	6 068	Cañihua
Cebada Grano	23 422	0	0	0	0	0	0	111	8 502	16 172	1 335	0	0	0	26 120	Cebada Grano
Trigo	1 399	0	0	0	0	0	0	0	519	898	0	0	0	0	1 417	Trigo
Centeno Grano	71	0	0	0	0	0	0	0	44	38	0	0	0	0	82	Centeno Grano
Avena Grano	5 427	0	0	0	0	0	0	0	1 629	4 413	55	0	0	0	6 097	Avena Grano
Maiz Amiláceo	4 339	0	0	0	0	0	0	403	1 047	2 696	51	0	0	0	4 197	Maiz Amiláceo
Maiz Amarillo Duro	2 997	0	0	0	0	0	0	395	1 135	1 371	3	0	0	0	2 904	Maiz Amarillo Duro
Arroz	424	0	0	0	0	0	0	43	20	386	0	0	0	0	449	Arroz
Papa	45 848	0	0	841	1 652	0	245	4 716	23 940	18 575	292	0	0	0	47 768	Papa
Oca	4 397	0	0	0	0	0	0	56	1 835	2 603	0	0	0	0	4 494	Oca
Olluco	1 663	0	0	0	0	0	0	39	633	939	0	0	0	0	1 611	Olluco
Mashua	919	0	0	0	0	0	0	2	277	674	0	0	0	0	953	Mashua
Yuca	1 333	0	0	0	0	0	0	0	45	430	542	366	0	0	1 383	Yuca
Tarhui	1 398	0	0	0	0	0	0	0	107	956	286	0	0	0	1 349	Tarhui
Haba	435	0	0	0	65	0	186	401	0	0	0	0	0	0	587	Haba
Arveja	8 455	0	0	0	0	0	0	65	5 709	3 106	0	0	0	0	8 880	Arveja
Cebolla	2	0	0	0	0	0	0	32	0	0	0	0	0	0	32	Cebolla
Avena Forrajera	543	0	0	0	0	0	0	0	248	442	0	0	0	0	690	Avena Forrajera
Cebada Forrajera	367	0	0	0	0	0	52	70	138	98	10	0	0	0	368	Cebada Forrajera
Plátano	45 318	0	0	0	0	0	0	4 587	28 142	17 706	676	0	0	0	51 111	Plátano
Naranja	15 783	0	0	0	0	0	0	83	7 612	8 917	816	0	0	0	17 428	Naranja
Café	0	0	0	0	1 447	0	0	0	0	0	0	0	0	0	0	Café
Alfalfa	0	0	0	0	2 336	0	0	0	0	0	0	0	0	0	0	Alfalfa
Otros Pastos Cultiv.	0	0	0	0	8 723	0	0	0	0	0	0	0	0	0	0	Otros Pastos Cultiv.
<b>TOTAL</b>	<b>193 539</b>	<b>0</b>	<b>0</b>	<b>841</b>	<b>14 223</b>	<b>0</b>	<b>483</b>	<b>12 428</b>	<b>103 346</b>	<b>89 394</b>	<b>4 066</b>	<b>366</b>	<b>0</b>	<b>0</b>	<b>210 083</b>	<b>TOTAL</b>

NOTA: Información Preliminar

FUENTE: Dirección Regional de Agricultura – Puno

ELABORACIÓN: BCRP Sucursal Puno.

ANEXO 04

EXTRACCION Y COMERCIALIZACION PESQUERA, SEGÚN ESPECIES  
(Kgs.)

ESPECIES	2008					2009									
	ENE-SET	SET	OCT	NOV	DIC	ENE	FEB	MAR	ABR	MAY	JUN	JUL	AGO	SET	ENE-SET
<b>EXTRACCION</b>	<b>6 594 186</b>	<b>1 134 788</b>	<b>592 340</b>	<b>1 434 018</b>	<b>1 342 889</b>	<b>1 081 406</b>	<b>806 926</b>	<b>937 003</b>	<b>759 915</b>	<b>798 529</b>	<b>473 061</b>	<b>808 937</b>	<b>1 067 906</b>	<b>1 066 046</b>	<b>7 799 729</b>
- Boga	0	0	0	0	0	0	0	0	0	0	0	0	0	0	0
- Carachi	473 611	57 226	42 216	47 349	58 310	96 980	88 020	91 428	89 068	57 306	39 647	32 304	35 123	39 740	569 616
- Ispi	920 731	120 072	71 991	14 098	24 545	11 412	11 543	13 962	16 270	30 347	49 033	59 114	60 035	68 315	320 031
-Suche	2 526	271	178	101	281	106	101	138	104	87	83	68	90	92	869
- Mauri	5 868	688	930	1 967	2 053	1 330	1 469	1 762	2 009	1 849	2 928	2 334	2 715	2 603	18 999
- Pejerrey	360 149	47 087	20 644	32 008	41 255	34 992	36 952	38 275	38 126	32 141	50 647	47 430	42 832	27 893	349 288
- Trucha Natural	77 885	9 600	7 581	3 315	4 459	2 856	2 373	3 794	3 968	3 599	5 343	5 707	7 071	7 363	42 074
- Trucha Crianza	4 753 416	899 844	448 800	1 335 180	1 211 986	933 730	666 468	787 644	610 370	673 200	325 380	661 980	920 040	920 040	6 498 852
<b>COMERCIALIZACION</b>	<b>6 440 875</b>	<b>1 078 545</b>	<b>568 644</b>	<b>1 413 524</b>	<b>1 314 878</b>	<b>1 062 815</b>	<b>774 370</b>	<b>902 661</b>	<b>727 343</b>	<b>768 037</b>	<b>446 098</b>	<b>777 966</b>	<b>1 033 647</b>	<b>1 028 363</b>	<b>7 521 299</b>
- Boga	0	0	0	0	0	0	0	0	0	0	0	0	0	0	0
- Carachi	398 558	44 284	31 986	36 734	45 688	85 817	70 341	73 768	71 903	45 258	31 951	25 343	27 133	30 276	461 790
- SIPI	647 157	71 908	41 496	6 825	7 763	6 255	6 614	8 977	10 680	21 769	38 787	46 733	44 912	45 192	229 919
-Suche	1 407	157	142	84	224	84	81	112	84	70	68	54	72	74	699
- Mauri	5 445	605	738	1 567	1 635	1 057	1 175	1 423	1 625	1 486	2 348	1 870	2 218	2 125	15 327
- Pejerrey	302 246	33 584	25 276	24 840	30 396	26 639	28 391	29 785	29 945	24 447	41 799	39 026	33 404	21 448	274 884
- Trucha Natural	71 300	7 922	6 274	2 794	3 646	2 348	1 935	3 023	3 175	2 874	4 261	4 480	5 530	5 760	33 386
- Trucha Crianza	4 743 516	889 944	443 863	1 335 180	1 211 986	933 730	659 803	779 768	604 264	666 468	322 130	655 360	910 840	910 840	6 443 202
- Otros.	271 246	30 141	18 869	5 500	13 540	6 885	6 030	5 805	5 667	5 665	4 754	5 100	9 538	12 648	62 092

FUENTE: Dirección Regional de Pesquería - Puno

ELABORACIÓN: BCRP, Sucursal Puno.

**ANEXO 05**

**PRODUCCIÓN MINERA, SEGÚN PRINCIPALES MINERALES**

PRODUCTOS	2008					2009										PRODUCTOS
	ENE-SET	SET	OCT	NOV	DIC	ENE	FEB	MAR	ABR	MAY	JUN	JUL	AGO	SET	ENE-SET	
MINERIA METALICA																MINERIA METALICA
Estaño (TMF)	29 266	3 237	3 353	3 262	3 156	3 135	2 857	3 023	3 201	3 066	3 203	3 302	3 271	3 111	28 170	Estaño (TMF)
Plomo (TMF)	1 488	150	146	131	166	251	269	244	170	192	131	148	147	145	1 698	Plomo (TMF)
Oro (gr-f)	2 577 533	275 409	245 451	182 301	281 289	266 428	286 910	222 516	261 925	267 278	274 479	279 082	291 727	298 994	2 449 340	Oro (gr-f)
Plata (kg-f)	39 213	4 623	4 109	3 533	4 037	4 146	3 667	4 036	3 990	3 806	3 872	4 087	4 036	4 141	35 782	Plata (kg-f)
Zinc (TMF)	1 965	193	184	153	205	240	185	209	169	197	112	147	172	163	1 594	Zinc (TMF)

FUENTE: Página web Ministerio de Energía y Minas  
ELABORACIÓN: BCRP Sucursal Puno.

**ANEXO 06**

**PRODUCCIÓN MANUFACTURERA  
( Índice del Volumen Físico 1994=100)**

PRODUCTOS	2008					2009										PRODUCTOS
	ENE-SET	SET	OCT	NOV	DIC	ENE	FEB	MAR	ABR	MAY	JUN	JUL	AGO	SET	ENE-SET	
Bebidas gaseosas	6,13	8,86	8,62	8,59	7,75	6,73	4,81	7,00	5,52	8,48	8,50	8,49	8,11	7,95	7,29	Bebidas gaseosas
Productos de panadería	165,97	170,42	181,96	174,93	175,69	163,79	167,18	164,15	173,12	168,37	181,04	161,38	231,41	181,92	176,93	Productos de panadería
Ladrillos	342,76	207,84	248,20	256,05	219,47	234,02	197,37	199,91	177,30	51,86	22,01	219,96	210,65	194,31	167,49	Ladrillos
Cemento	158,58	356,46	318,80	260,85	313,26	308,21	298,10	302,60	336,92	331,79	327,72	354,74	368,89	382,65	334,62	Cemento
Cal	617,23	592,27	604,47	520,77	245,63	468,58	561,05	521,49	574,75	701,20	322,76	324,51	198,09	441,64	457,12	Cal
Prendas de Vestir	183,79	426,39	219,25	229,91	134,06	0,00	0,00	0,00	58,06	261,50	0,00	315,38	407,66	644,39	187,44	Prendas de Vestir
Muebles	582,49	493,33	541,21	387,00	421,10	363,46	275,12	420,24	383,28	257,47	391,77	291,39	328,84	329,14	337,86	Muebles
Joyas	0,00	0,00	0,00	0,00	0,00	0,00	0,00	0,00	0,00	0,00	0,00	0,00	0,00	0,00	0,00	Joyas
<b>TOTAL</b>	<b>97,06</b>	<b>166,28</b>	<b>152,85</b>	<b>127,56</b>	<b>128,68</b>	<b>139,03</b>	<b>140,18</b>	<b>140,23</b>	<b>155,14</b>	<b>162,27</b>	<b>137,05</b>	<b>148,90</b>	<b>146,93</b>	<b>167,24</b>	<b>148,55</b>	<b>TOTAL</b>

FUENTE: Empresas manufactureras respectivas  
ELABORACIÓN: BCRP, Sucursal Puno.



ANEXO 07

**PRODUCCIÓN MANUFACTURERA**  
(Variación Real % del Índice de Valor Físico)

PRODUCTOS	2008					2009										PRODUCTOS
	ENE-SET	SET	OCT	NOV	DIC	ENE	FEB	MAR	ABR	MAY	JUN	JUL	AGO	SET	ENE-SET	
Bebidas gaseosas	-4,39	19,39	18,85	11,47	12,72	8,55	-12,96	42,98	12,94	74,07	45,96	33,78	4,93	-10,25	18,96	Bebidas gaseosas
Productos de panadería	3,01	-13,42	-2,46	-6,13	-33,73	13,23	16,62	-22,45	4,72	-1,07	5,60	-1,32	51,11	6,75	6,60	Productos de panadería
Ladrillos	48,70	-10,58	-6,93	-5,72	-7,08	-4,69	-18,88	-31,48	-40,65	-82,21	-95,71	-56,74	-56,48	-6,51	-51,14	Ladrillos
Cemento	166,79	263,80	259,11	307,35	639,57	364,64	422,54	348,04	465,10	424,40	152,69	56,28	-7,83	7,35	111,02	Cemento
Cal	35,86	29,67	14,50	-19,45	-64,14	-29,00	-4,16	-28,50	-28,66	57,92	-32,96	-56,35	-61,43	-25,43	-25,94	Cal
Prendas de Vestir	56,85	100,12	51,11	136,07	2 501,95	-	-	-100,00	160,80	-2,32	-100,00	121,06	-26,63	51,13	1,99	Prendas de Vestir
Muebles	-16,19	-40,17	-23,91	-44,84	-35,44	-56,33	-66,65	18,33	-29,63	-29,96	-9,07	-65,95	-38,27	-33,28	-42,00	Muebles
Joyas	-	-	-	-	-	-	-	-	-	-	-	-	-	-	-	Joyas
<b>TOTAL</b>	<b>85,91</b>	<b>148,63</b>	<b>126,68</b>	<b>94,17</b>	<b>115,72</b>	<b>109,90</b>	<b>140,22</b>	<b>99,07</b>	<b>114,90</b>	<b>204,97</b>	<b>72,64</b>	<b>15,30</b>	<b>-17,58</b>	<b>0,58</b>	<b>53,06</b>	<b>TOTAL</b>

FUENTE: Ministerio de la Producción – Puno y Encuestas a Empresas manufactureras respectivas  
ELABORACIÓN: BCRP Sucursal Puno.

**ANEXO 08**

**ENERGÍA ELÉCTRICA, SEGÚN EMPRESAS Y CENTRALES  
(Mwh)**

	2008					2009									
	ENE-SET	SET	OCT	NOV	DIC	ENE	FEB	MAR	ABR	MAY	JUN	JUL	AGO	SET	ENE-SET
1. Emp. Electro Puno	9 944	484	1 151	1 249	1 322	875	1 114	1 126	1 340	1 482	1 411	1 349	639	548	9 884
- C.H. Sandía	9 944	484	1 151	1 249	1 322	875	1 114	1 126	1 340	1 482	1 411	1 349	639	548	9 884
2. Emp. San Gabán	564 809	43 895	55 583	60 202	75 356	81 081	74 477	81 503	78 094	64 612	50 586	42 332	38 135	41 053	551 873
- C.H. San Gabán II	562 843	43 566	55 372	60 119	75 292	80 998	74 142	81 270	77 812	64 257	50 502	42 047	37 956	40 619	549 602
- C.T. Taparachi	1 679	297	195	78	60	74	295	188	244	350	84	266	173	416	2 090
- C.T. Bellavista	287	32	17	5	4	9	40	45	38	5	1	20	6	18	181
<b>TOTAL</b>	<b>574 754</b>	<b>44 379</b>	<b>56 734</b>	<b>61 451</b>	<b>76 678</b>	<b>81 956</b>	<b>75 591</b>	<b>82 629</b>	<b>79 435</b>	<b>66 094</b>	<b>51 998</b>	<b>43 681</b>	<b>38 774</b>	<b>41 600</b>	<b>561 757</b>
- Hidraulica	572 787	44 050	56 523	61 368	76 614	81 873	75 256	82 396	79 152	65 739	51 913	43 395	38 595	41 167	559 486
- Térmica	1 966	329	211	83	64	84	335	233	282	355	85	285	179	433	2 271

FUENTE: OSINERGMIN

ELABORACIÓN: BCRP Sucursal Puno.

**ANEXO 09**

**CONSUMO DE AGUA POTABLE, SEGÚN TIPO DE CONSUMO  
(m<sup>3</sup>)**

	2008					2009									
	ENE-SET	SET	OCT	NOV	DIC	ENE	FEB	MAR	ABR	MAY	JUN	JUL	AGO	SET	ENE-SET
Consumo Doméstico	6 977 928	790 818	787 933	795 605	795 375	795 375	797 906	792 861	804 059	805 048	811 217	806 075	814 714	829 002	7 256 257
Consumo Comercial	1 297 642	151 155	149 576	148 712	145 083	145 083	144 866	138 359	143 232	143 264	143 724	143 452	147 824	155 903	1 305 707
Consumo Industrial	51 231	6 177	5 434	5 638	5 679	5 679	5 876	3 792	3 968	4 035	4 132	4 072	5 635	4 052	41 241
Consumo Estatal	398 247	43 798	42 983	45 817	42 403	42 403	41 415	42 506	41 379	44 440	47 588	43 364	42 259	45 198	390 552
<b>TOTAL FACTURADO</b>	<b>8 725 048</b>	<b>991 948</b>	<b>985 926</b>	<b>995 772</b>	<b>988 540</b>	<b>988 540</b>	<b>990 063</b>	<b>977 518</b>	<b>992 638</b>	<b>996 787</b>	<b>1 006 661</b>	<b>996 963</b>	<b>1 010 432</b>	<b>1 034 155</b>	<b>8 993 757</b>

FUENTE: Empresas de Saneamiento de Puno y Juliaca

ELABORACIÓN: BCRP Sucursal Puno.

ANEXO 10

ARRIBO DE TURISTAS, SEGÚN NACIONALIDAD  
(Número de Personas)

	2008					2009										
	ENE-SET	SET	OCT	NOV	DIC	ENE	FEB	MAR	ABR	MAY	JUN	JUL	AGO	SET	ENE-SET	
<b>PERU</b>	<b>141 860</b>	<b>15 328</b>	<b>16 542</b>	<b>16 808</b>	<b>15 018</b>	<b>15 056</b>	<b>17 985</b>	<b>14 778</b>	<b>14 884</b>	<b>16 741</b>	<b>15 579</b>	<b>17 552</b>	<b>18 465</b>	<b>17 636</b>	<b>148 676</b>	<b>PERU</b>
<b>NORTE AMERICA</b>	<b>23 448</b>	<b>2 633</b>	<b>2 651</b>	<b>2 367</b>	<b>1 832</b>	<b>1 618</b>	<b>1 295</b>	<b>2 323</b>	<b>2 767</b>	<b>3 042</b>	<b>2 688</b>	<b>3 533</b>	<b>2 972</b>	<b>2 196</b>	<b>22 434</b>	<b>NORTE AMERICA</b>
EE.UU.	17 935	1 924	1 878	1 602	1 429	1 306	936	1 607	1 917	2 273	2 119	2 769	2 205	1 601	16 733	EE.UU.
Canadá	5 513	709	773	765	403	312	359	716	850	769	569	764	767	595	5 701	Canadá
<b>CENTRO AMERICA</b>	<b>1 195</b>	<b>145</b>	<b>135</b>	<b>131</b>	<b>140</b>	<b>76</b>	<b>54</b>	<b>65</b>	<b>177</b>	<b>127</b>	<b>81</b>	<b>224</b>	<b>133</b>	<b>131</b>	<b>1 068</b>	<b>CENTRO AMERICA</b>
México	853	84	117	45	118	58	28	50	137	69	40	136	98	116	732	México
Otros países	342	61	18	86	22	18	26	15	40	58	41	88	35	15	336	Otros países
<b>SUD AMERICA</b>	<b>13 748</b>	<b>1 594</b>	<b>1 329</b>	<b>902</b>	<b>971</b>	<b>2 209</b>	<b>2 198</b>	<b>1 378</b>	<b>1 369</b>	<b>2 539</b>	<b>1 319</b>	<b>2 573</b>	<b>1 277</b>	<b>1 756</b>	<b>16 618</b>	<b>SUD AMERICA</b>
Argentina	4 634	687	468	227	121	656	336	419	537	584	405	963	457	926	5 283	Argentina
Bolivia	2 663	265	216	251	205	262	892	508	196	1 047	197	169	221	223	3 715	Bolivia
Brasil	3 452	377	354	211	342	795	408	229	406	501	470	1 029	349	398	4 585	Brasil
Chile	1 140	81	42	41	44	137	427	98	44	155	67	104	55	40	1 127	Chile
Colombia	1 358	126	141	138	210	285	69	93	141	128	105	246	112	103	1 282	Colombia
Ecuador	232	23	14	21	22	25	57	24	18	99	18	40	42	21	344	Ecuador
Venezuela	269	35	94	13	27	49	9	7	27	25	57	22	41	45	282	Venezuela
<b>EUROPA</b>	<b>84 447</b>	<b>12 752</b>	<b>14 448</b>	<b>12 504</b>	<b>4 323</b>	<b>4 518</b>	<b>4 936</b>	<b>6 260</b>	<b>8 440</b>	<b>8 749</b>	<b>6 579</b>	<b>10 862</b>	<b>13 711</b>	<b>10 610</b>	<b>74 665</b>	<b>EUROPA</b>
Inglaterra	15 754	2 572	2 276	1 587	560	789	678	892	1 230	1 614	1 356	1 601	1 849	1 963	11 972	Inglaterra
Alemania	10 505	1 458	1 873	1 784	593	723	825	1 164	1 082	1 024	646	1 116	1 381	1 303	9 264	Alemania
España	8 443	1 338	1 511	850	407	323	327	295	724	464	473	1 242	2 660	1 124	7 632	España
Francia	19 283	2 901	3 349	3 080	856	883	1 181	1 636	2 385	2 924	1 854	2 370	2 810	2 257	18 300	Francia
Italia	6 603	697	583	694	302	291	314	369	268	353	579	652	1 977	579	5 382	Italia
Otros Países	23 859	3 786	4 856	4 509	1 605	1 509	1 611	1 904	2 751	2 370	1 671	3 881	3 034	3 384	22 115	Otros Países
<b>ASIA</b>	<b>17 378</b>	<b>2 689</b>	<b>1 892</b>	<b>1 237</b>	<b>1 466</b>	<b>1 207</b>	<b>1 640</b>	<b>1 778</b>	<b>1 361</b>	<b>1 735</b>	<b>932</b>	<b>942</b>	<b>1 425</b>	<b>2 188</b>	<b>13 208</b>	<b>ASIA</b>
Japon	12 952	2 316	1 256	939	1 137	813	1 281	1 408	902	1 355	717	561	967	1 863	9 867	Japon
Corea	2 080	46	107	107	68	70	114	101	94	44	8	50	139	26	646	Corea
Otros Países	2 346	327	529	191	261	324	245	269	365	336	207	331	319	299	2 695	Otros Países
<b>AFRICA</b>	<b>272</b>	<b>44</b>	<b>73</b>	<b>43</b>	<b>33</b>	<b>14</b>	<b>5</b>	<b>979</b>	<b>33</b>	<b>41</b>	<b>10</b>	<b>61</b>	<b>42</b>	<b>45</b>	<b>1 230</b>	<b>AFRICA</b>
<b>OTROS</b>	<b>9 023</b>	<b>1 431</b>	<b>1 299</b>	<b>1 002</b>	<b>801</b>	<b>883</b>	<b>464</b>	<b>474</b>	<b>1 221</b>	<b>986</b>	<b>880</b>	<b>1 118</b>	<b>973</b>	<b>1 391</b>	<b>8 390</b>	<b>OTROS</b>
TOTAL NACIONALES	141 860	15 328	16 542	16 808	15 018	15 056	17 985	14 778	14 884	16 741	15 579	17 552	18 465	17 636	148 676	TOTAL NACIONALES
TOTAL EXTRANJEROS	149 511	21 288	21 827	18 186	9 566	10 525	10 592	13 257	15 368	17 219	12 489	19 313	20 533	18 317	137 613	TOTAL EXTRANJEROS
<b>TOTAL GENERAL</b>	<b>291 371</b>	<b>36 616</b>	<b>38 369</b>	<b>34 994</b>	<b>24 584</b>	<b>25 581</b>	<b>28 577</b>	<b>28 035</b>	<b>30 252</b>	<b>33 960</b>	<b>28 068</b>	<b>36 865</b>	<b>38 998</b>	<b>35 953</b>	<b>286 289</b>	<b>TOTAL GENERAL</b>

FUENTE : MINCETUR - Puno y Juliaca  
ELABORACIÓN: BCRP Sucursal Puno.

ANEXO 11

PERNOCTACIONES DE TURISTAS, SEGÚN NACIONALIDAD  
(Número de Personas)

	2008					2009										
	ENE-SET	SET	OCT	NOV	DIC	ENE	FEB	MAR	ABR	MAY	JUN	JUL	AGO	SET	ENE-SET	
<b>PERU</b>	<b>184 516</b>	<b>19 611</b>	<b>21 607</b>	<b>22 622</b>	<b>18 309</b>	<b>18 630</b>	<b>23 406</b>	<b>18 570</b>	<b>19 354</b>	<b>21 664</b>	<b>20 070</b>	<b>22 406</b>	<b>23 259</b>	<b>23 110</b>	<b>190 469</b>	<b>PERU</b>
<b>NORTE AMERICA</b>	<b>39 816</b>	<b>4 463</b>	<b>4 757</b>	<b>4 103</b>	<b>3 149</b>	<b>2 862</b>	<b>2 414</b>	<b>3 898</b>	<b>4 930</b>	<b>5 206</b>	<b>4 585</b>	<b>5 954</b>	<b>4 994</b>	<b>3 776</b>	<b>38 619</b>	<b>NORTE AMERICA</b>
EE.UU.	31 542	3 461	3 435	2 943	2 468	2 310	1 788	2 834	3 557	3 994	3 631	4 811	3 840	2 869	29 634	EE.UU.
Canadá	8 274	1 002	1 322	1 160	681	552	626	1 064	1 373	1 212	954	1 143	1 154	907	8 985	Canadá
<b>CENTRO AMERICA</b>	<b>2 139</b>	<b>255</b>	<b>247</b>	<b>203</b>	<b>250</b>	<b>131</b>	<b>104</b>	<b>130</b>	<b>323</b>	<b>332</b>	<b>241</b>	<b>378</b>	<b>222</b>	<b>201</b>	<b>2 062</b>	<b>CENTRO AMERICA</b>
México	1 564	170	220	73	202	102	56	103	245	211	170	238	170	177	1 472	México
Otros países	575	85	27	130	48	29	48	27	78	121	71	140	52	24	590	Otros países
<b>SUD AMERICA</b>	<b>21 607</b>	<b>2 394</b>	<b>2 089</b>	<b>1 403</b>	<b>1 601</b>	<b>3 142</b>	<b>2 784</b>	<b>1 963</b>	<b>2 200</b>	<b>5 251</b>	<b>2 180</b>	<b>4 271</b>	<b>2 045</b>	<b>2 859</b>	<b>26 695</b>	<b>SUD AMERICA</b>
Argentina	7 488	1 041	794	415	190	891	491	712	894	970	696	1 676	772	1 525	8 627	Argentina
Bolivia	3 585	298	252	318	247	268	923	570	245	2 215	241	255	288	330	5 335	Bolivia
Brasil	5 492	606	536	321	574	1 087	625	371	698	968	816	1 714	576	662	7 517	Brasil
Chile	1 950	159	79	58	68	172	537	128	62	475	131	138	71	50	1 764	Chile
Colombia	2 309	203	239	238	441	616	103	143	223	346	181	404	209	199	2 424	Colombia
Ecuador	341	33	24	31	43	26	85	27	25	225	28	49	53	34	552	Ecuador
Venezuela	442	54	165	22	38	82	20	12	53	52	87	35	76	59	476	Venezuela
<b>EUROPA</b>	<b>128 926</b>	<b>19 408</b>	<b>21 915</b>	<b>19 242</b>	<b>6 484</b>	<b>6 725</b>	<b>7 528</b>	<b>9 528</b>	<b>13 126</b>	<b>13 950</b>	<b>10 765</b>	<b>16 322</b>	<b>21 407</b>	<b>16 094</b>	<b>115 445</b>	<b>EUROPA</b>
Inglaterra	23 432	3 844	3 347	2 339	818	1 052	894	1 354	1 885	2 365	2 002	2 356	2 771	2 997	17 676	Inglaterra
Alemania	15 192	2 154	2 734	2 483	844	1 000	1 139	1 621	1 742	1 523	1 068	1 541	2 046	1 823	13 503	Alemania
España	14 028	2 246	2 486	1 514	710	522	562	471	1 190	782	832	2 067	4 412	1 956	12 794	España
Francia	29 283	4 357	5 279	5 098	1 293	1 456	2 009	2 648	3 704	4 897	2 959	3 373	4 234	3 325	28 605	Francia
Italia	11 781	1 237	975	1 261	475	496	577	668	536	636	1 096	1 132	3 522	977	9 640	Italia
Otros Países	35 210	5 570	7 094	6 547	2 344	2 199	2 347	2 766	4 069	3 747	2 808	5 853	4 422	5 016	33 227	Otros Países
<b>ASIA</b>	<b>20 224</b>	<b>3 051</b>	<b>2 300</b>	<b>1 432</b>	<b>1 703</b>	<b>1 458</b>	<b>1 940</b>	<b>1 969</b>	<b>1 603</b>	<b>2 077</b>	<b>1 098</b>	<b>1 207</b>	<b>1 695</b>	<b>2 496</b>	<b>15 543</b>	<b>ASIA</b>
Japon	14 404	2 544	1 379	1 006	1 246	895	1 427	1 543	1 007	1 473	786	624	1 077	1 991	10 823	Japon
Corea	2 214	58	138	114	79	89	148	117	108	49	10	67	149	36	773	Corea
Otros Países	3 606	449	783	312	378	474	365	309	488	555	302	516	469	469	3 947	Otros Países
<b>AFRICA</b>	<b>430</b>	<b>57</b>	<b>96</b>	<b>60</b>	<b>45</b>	<b>19</b>	<b>7</b>	<b>1 518</b>	<b>56</b>	<b>62</b>	<b>17</b>	<b>117</b>	<b>64</b>	<b>73</b>	<b>1 933</b>	<b>AFRICA</b>
<b>OTROS</b>	<b>13 573</b>	<b>2 069</b>	<b>2 013</b>	<b>1 490</b>	<b>1 167</b>	<b>1 335</b>	<b>703</b>	<b>722</b>	<b>1 872</b>	<b>1 787</b>	<b>1 370</b>	<b>1 734</b>	<b>1 518</b>	<b>2 073</b>	<b>13 114</b>	<b>OTROS</b>
TOTAL NACIONALES	184 516	19 611	21 607	22 622	18 309	18 630	23 406	18 570	19 354	21 664	20 070	22 406	23 259	23 110	190 469	TOTAL NACIONALES
TOTAL EXTRANJEROS	226 715	31 697	33 417	27 933	14 399	15 672	15 480	19 728	24 110	28 665	20 256	29 983	31 945	27 572	213 411	TOTAL EXTRANJEROS
<b>TOTAL GENERAL</b>	<b>411 231</b>	<b>51 308</b>	<b>55 024</b>	<b>50 555</b>	<b>32 708</b>	<b>34 302</b>	<b>38 886</b>	<b>38 298</b>	<b>43 464</b>	<b>50 329</b>	<b>40 326</b>	<b>52 389</b>	<b>55 204</b>	<b>50 682</b>	<b>403 880</b>	<b>TOTAL GENERAL</b>

FUENTE : MINCETUR - Puno y Juliaca  
ELABORACIÓN: BCRP Sucursal Puno.

ANEXO 12

**EMPLEO FORMAL URBANO EN EMPRESAS DE 10 A MAS TRABAJADORES POR SECTORES ECONÓMICOS**  
(Variación porcentual con respecto al mismo mes año anterior)

Año	Mes	Comercio	Electricidad, gas y agua	Extractivo	Industria	Servicios	Transportes y Comunicaciones	Total
2007	OCT	-4,0	0,0	11,0	6,7	3,4	14,7	3,7
	NOV	-1,9	0,0	6,7	5,9	8,4	17,1	7,5
	DIC	-2,1	0,0	8,2	4,0	8,3	16,6	7,3
2008	ENE	-1,0	0,0	8,2	12,6	11,3	11,9	10,1
	FEB	-0,3	0,0	40,5	19,6	5,5	11,7	7,6
	MAR	1,4	0,0	39,2	14,3	4,1	12,8	6,3
	ABR	3,3	0,0	41,0	26,5	4,0	12,0	7,4
	MAY	2,8	0,0	48,6	24,7	4,8	11,5	7,5
	JUN	4,7	0,0	45,9	27,4	7,7	5,4	9,6
	JUL	7,2	0,0	45,9	19,0	8,5	5,3	9,8
	AGO	9,3	0,0	50,7	18,7	8,2	1,7	9,9
	SET	12,9	0,0	48,8	17,5	17,7	9,8	17,3
	OCT	16,7	0,0	44,4	17,5	10,5	2,9	11,9
	NOV	12,8	0,0	45,0	17,8	13,9	4,8	14,1
	DIC	11,6	0,0	48,1	18,3	12,8	4,2	13,3
2009	ENE	14,3	0,0	45,6	13,3	12,1	4,7	13,8
	FEB	13,2	0,0	4,5	2,0	12,8	5,1	12,1
	MAR	13,5	0,0	13,6	4,1	12,7	3,2	12,2
	ABR	12,1	0,0	10,0	1,6	32,8	1,7	25,0
	MAY	9,8	0,0	10,9	1,4	17,3	-1,0	14,2
	JUN	6,7	0,0	12,0	1,3	14,6	4,1	12,2
	JUL	9,8	0,0	10,2	2,3	6,3	2,6	9,7
	AGO	8,9	0,0	9,3	-1,9	7,1	4,2	6,8
	SET	8,9	0,0	9,3	-1,9	7,1	4,2	6,8

FUENTE : Página web Ministerio de Trabajo y Promoción del Empleo  
ELABORACIÓN: BCRP Sucursal Puno.

**ANEXO 13**

**TIPO DE CAMBIO EN EL MERCADO PARALELO DE LA CIUDAD DE PUNO: 2003-2009**  
(Soles por dólar)

	2003			2004			2005			2006			2007			2008			2009		
	COMP	VENTA	PROM.	COMP	VENTA	PROM	COMP	VENTA	PROM	COMP	VENTA	PROM	COMP	VENTA	PROM	COMP	VENTA	PROM	COMP	VENTA	PROM
ENERO	3,49	3,52	3,50	3,46	3,48	3,47	3,27	3,29	3,28	3,40	3,43	3,41	3,19	3,21	3,20	2,95	2,97	2,96	3,08	3,11	3,10
FEBRERO	3,47	3,49	3,48	3,47	3,49	3,48	3,25	3,27	3,26	3,29	3,32	3,31	3,18	3,20	3,19	2,89	2,91	2,90	3,21	3,24	3,22
MARZO	3,47	3,49	3,48	3,46	3,49	3,48	3,25	3,27	3,26	3,33	3,36	3,34	3,18	3,20	3,19	2,80	2,82	2,81	3,17	3,20	3,19
ABRIL	3,46	3,48	3,47	3,46	3,48	3,47	3,23	3,26	3,25	3,33	3,36	3,35	3,17	3,19	3,18	2,72	2,74	2,73	3,08	3,11	3,10
MAYO	3,46	3,48	3,47	3,47	3,49	3,48	3,25	3,27	3,26	3,28	3,31	3,29	3,16	3,18	3,17	2,81	2,83	2,82	2,97	3,00	2,98
JUNIO	3,48	3,50	3,49	3,47	3,49	3,48	3,24	3,26	3,25	3,27	3,29	3,28	3,16	3,18	3,17	2,87	2,91	2,89	2,98	3,00	2,99
JULIO	3,47	3,49	3,48	3,45	3,47	3,46	3,25	3,27	3,26	3,25	3,27	3,26	3,16	3,18	3,17	2,86	2,89	2,87	2,99	3,02	3,01
AGOSTO	3,47	3,49	3,48	3,40	3,42	3,41	3,25	3,27	3,26	3,22	3,25	3,23	3,15	3,17	3,16	2,87	2,91	2,89	2,96	2,98	2,97
SETIEMBRE	3,47	3,49	3,48	3,34	3,36	3,35	3,29	3,32	3,30	3,23	3,25	3,24	3,13	3,15	3,14	2,95	2,98	2,96	2,92	2,94	2,93
OCTUBRE	3,47	3,49	3,48	3,31	3,33	3,32	3,36	3,40	3,38	3,23	3,25	3,24	3,01	3,03	3,02	3,04	3,09	3,06			
NOVIEMBRE	3,47	3,48	3,48	3,30	3,32	3,31	3,37	3,39	3,38	3,21	3,23	3,22	2,99	3,01	3,00	3,08	3,10	3,09			
DICIEMBRE	3,47	3,49	3,48	3,27	3,30	3,29	3,40	3,43	3,42	3,20	3,23	3,22	2,97	3,00	2,99	3,08	3,11	3,10			

FUENTE: Cambistas informales ciudad de Puno  
ELABORACIÓN: BCRP Sucursal Puno.

ANEXO 14

EXPORTACIONES (FOB), SEGÚN GRUPO DE PRODUCTOS

(Miles de US\$)

RUBROS	2008					2009									
	ENE-SET	SET	OCT	NOV	DIC	ENE	FEB	MAR	ABR	MAY	JUN	JUL	AGO	SET	ENE-SET
<b>1. PROD. TRADICIONALES</b>	<b>172 066,6</b>	<b>22 759,5</b>	<b>24 225,4</b>	<b>21 767,1</b>	<b>17 243,4</b>	<b>25 347,1</b>	<b>35 643,9</b>	<b>20 234,6</b>	<b>24 377,4</b>	<b>28 348,4</b>	<b>23 454,2</b>	<b>30 979,0</b>	<b>27 482,6</b>	<b>32 351,6</b>	<b>248 218,9</b>
. Agropecuarios	3 365,9	929,7	663,5	995,7	451,7	212,0	0,0	0,0	0,0	0,0	0,0	0,0	271,4	0,0	483,4
. Pesqueros	0,0	0,0	0,0	0,0	0,0	0,0	0,0	0,0	0,0	0,0	0,0	0,0	0,0	0,0	0,0
. Mineros	168 700,7	21 829,8	23 561,9	20 771,3	16 771,7	25 135,1	35 643,9	20 234,6	24 377,4	28 348,4	23 454,2	30 979,0	27 211,2	32 351,6	247 735,5
. Petroleo y derivados	0,0	0,0	0,0	0,0	20,0	0,0	0,0	0,0	0,0	0,0	0,0	0,0	0,0	0,0	0,0
<b>2. PROD. NO TRADICIONALES</b>	<b>1 516,5</b>	<b>279,4</b>	<b>318,8</b>	<b>211,9</b>	<b>106,9</b>	<b>62,6</b>	<b>158,7</b>	<b>537,5</b>	<b>236,8</b>	<b>594,5</b>	<b>382,1</b>	<b>402,0</b>	<b>403,2</b>	<b>556,6</b>	<b>3 334,0</b>
. Agropecuarios	79,9	0,0	38,2	0,0	0,0	0,0	3,9	0,0	26,5	37,3	0,0	25,8	30,2	88,4	212,0
. Pesqueros	849,2	201,9	184,6	155,1	9,8	26,6	5,4	474,9	11,7	188,8	192,0	206,7	110,2	167,6	1 383,8
. Textiles	376,2	69,2	86,2	46,8	56,4	30,8	144,6	55,9	195,5	365,7	188,3	165,3	257,2	300,0	1 703,4
. Maderas y papeles, y sus manufacturas	46,8	0,0	0,2	0,2	0,4	0,0	0,0	0,2	0,0	0,0	0,0	0,0	0,0	0,0	0,2
. Químicos	12,1	2,8	3,5	2,4	37,1	3,0	4,8	5,2	2,7	2,6	1,3	4,1	5,3	0,3	29,1
. Minería no metálica	39,6	4,2	4,8	6,7	3,2	1,7	0,0	0,7	0,0	0,0	0,0	0,0	0,0	0,0	2,4
. Sidero metalúrgicos y joyería	82,5	0,1	1,2	0,4	0,0	0,5	0,1	0,4	0,3	0,0	0,5	0,0	0,0	0,3	2,2
. Metal Mecánico	0,7	0,0	0,0	0,0	0,0	0,0	0,0	0,3	0,0	0,1	0,0	0,0	0,0	0,0	0,4
. Resto de no tradicionales 1/	29,6	1,3	0,2	0,3	0,0	0,1	0,0	0,0	0,0	0,0	0,0	0,0	0,3	0,0	0,4
<b>3. TOTAL</b>	<b>173 583,1</b>	<b>23 039,0</b>	<b>24 544,2</b>	<b>21 979,0</b>	<b>17 350,4</b>	<b>25 409,7</b>	<b>35 802,7</b>	<b>20 772,1</b>	<b>24 614,3</b>	<b>28 942,8</b>	<b>23 836,3</b>	<b>31 381,1</b>	<b>27 885,8</b>	<b>32 908,2</b>	<b>251 552,9</b>

1/ Sombreros de punto, fundas, instrumentos musicales, pieles y sus manufacturas.

FUENTE: SUNAT. [www.sunat.gob.pe](http://www.sunat.gob.pe)

ELABORACION: BCRP. Sucursal Puno.

ANEXO 15

REGION PUNO: EXPORTACIONES DE PRODUCTOS TRADICIONALES

(Miles de US\$)

TIPO	2008					2009									
	ENE-SET	SET	OCT	NOV	DIC	ENE	FEB	MAR	ABR	MAY	JUN	JUL	AGO	SET	ENE-SET
<b>AGROPECUARIOS</b>	<b>3 365,9</b>	<b>929,7</b>	<b>663,5</b>	<b>995,7</b>	<b>451,7</b>	<b>212,0</b>	<b>0,0</b>	<b>0,0</b>	<b>0,0</b>	<b>0,0</b>	<b>0,0</b>	<b>0,0</b>	<b>271,4</b>	<b>0,0</b>	<b>483,4</b>
Café															
Volumen (TM)	194,9	95,6	57,3	171,5	134,1	38,0	0,0	0,0	0,0	0,0	0,0	0,0	76,2	0,0	114,2
Valor (Miles US\$)	883,4	359,7	203,6	617,8	451,7	139,0	0,0	0,0	0,0	0,0	0,0	0,0	271,4	0,0	410,4
Lana sin cardar ni peinar															
Volumen (TM)	1 149,7	258,5	210,4	219,5	0,0	97,1	0,0	0,0	0,0	0,0	0,0	0,0	0,0	0,0	97,1
Valor (Miles US\$)	2 482,5	570,0	459,9	377,9	0,0	73,0	0,0	0,0	0,0	0,0	0,0	0,0	0,0	0,0	73,0
Resto de agropecuarios 1/															
<b>MINEROS</b>	<b>168 700,7</b>	<b>21 829,8</b>	<b>23 561,9</b>	<b>20 771,3</b>	<b>16 771,7</b>	<b>25 135,1</b>	<b>35 643,9</b>	<b>20 234,6</b>	<b>24 377,4</b>	<b>28 348,4</b>	<b>23 454,2</b>	<b>30 979,0</b>	<b>27 211,2</b>	<b>32 351,6</b>	<b>247 735,5</b>
Estaño															
Volumen (TM)	1 277,3	134,9	210,0	164,8	40,0	74,9	40,0	360,5	25,0	30,0	20,0	149,8	175,1	31,0	906,3
Valor (Miles US\$)	24 774,2	2 851,3	4 621,6	2 679,6	513,6	1 021,2	471,4	466,6	295,6	405,4	278,1	2 214,1	2 680,4	477,8	8 310,6
Oro															
Volumen (TM)	1 415,4	0,6	0,8	0,7	0,6	787,5	1,2	0,7	0,9	1,0	0,7	1,0	0,9	1,0	794,9
Valor (Miles US\$)	129 331,4	15 827,1	18 940,3	15 177,7	15 210,2	24 053,3	34 597,9	19 693,6	23 093,6	26 528,3	21 031,5	26 778,1	24 530,8	30 525,3	230 832,4
Zinc															
Volumen (TM)	3 512,0	1 132,6	0,0	239,7	470,3	0,0	0,0	187,1	0,0	442,8	0,0	119,4	0,0	190,9	940,1
Valor (Miles US\$)	1 643,9	514,4	0,0	59,0	92,6	0,0	0,0	74,4	0,0	223,6	0,0	51,0	0,0	141,3	490,4
Cobre															
Volumen (TM)	2 040,4	1 820,7	0,0	0,0	0,0	0,0	0,0	0,0	0,0	0,0	0,0	0,0	0,0	0,0	1 820,7
Valor (Miles US\$)	4 572,4	2 890,6	0,0	0,0	0,0	0,0	0,0	0,0	0,0	0,0	0,0	0,0	0,0	0,0	2 890,6
Resto de mineros 2/															
Volumen	0,0	0,0	0,0	0,0	0,0	0,0	0,0	0,0	0,0	0,0	5,6	0,0	0,0	369,9	2 320,3
Valor	0,0	0,0	0,0	0,0	0,0	0,0	0,0	0,0	0,0	0,0	60,5	0,0	0,0	1 207,2	5 211,5
<b>TOTAL</b>	<b>172 066,6</b>	<b>22 759,5</b>	<b>24 225,4</b>	<b>21 767,1</b>	<b>17 243,4</b>	<b>25 347,1</b>	<b>35 643,9</b>	<b>20 234,6</b>	<b>24 377,4</b>	<b>28 348,4</b>	<b>23 454,2</b>	<b>30 979,0</b>	<b>27 482,6</b>	<b>32 351,6</b>	<b>248 218,9</b>

1/ Comprende cueros y pieles en bruto.

2/ Comprende minerales como Molibdeno, Volframio y sus concentrados.

FUENTE: SUNAT. [www.sunat.gob.pe](http://www.sunat.gob.pe)

ELABORACION: BCRP. Sucursal Puno.



ANEXO 16

EXPORTACIONES DE PRODUCTOS NO TRADICIONALES

(Miles de US\$)

TIPO	2008					2009									
	ENE-SET	SET	OCT	NOV	DIC	ENE	FEB	MAR	ABR	MAY	JUN	JUL	AGO	SET	ENE-SET
<b>AGROPECUARIOS</b>	<b>79,9</b>	<b>0,0</b>	<b>38,2</b>	<b>0,0</b>	<b>0,0</b>	<b>0,0</b>	<b>3,9</b>	<b>0,0</b>	<b>26,5</b>	<b>37,3</b>	<b>0,0</b>	<b>25,8</b>	<b>30,2</b>	<b>88,4</b>	<b>212,0</b>
Quinua excepto para la siembra	0,0	0,0	0,0	0,0	0,0	0,0	3,2	0,0	2,6	0,0	0,0	0,0	0,0	58,0	63,8
Resto	79,9	0,0	38,2	0,0	0,0	0,0	0,7	0,0	23,9	37,3	0,0	25,8	30,2	30,3	148,2
<b>PESQUEROS</b>	<b>849,2</b>	<b>201,9</b>	<b>184,6</b>	<b>155,1</b>	<b>9,8</b>	<b>26,6</b>	<b>5,4</b>	<b>474,9</b>	<b>11,7</b>	<b>188,8</b>	<b>192,0</b>	<b>206,7</b>	<b>110,2</b>	<b>167,6</b>	<b>1 383,8</b>
Trucha Congelada	803,7	201,9	166,2	132,3	9,8	26,6	5,4	474,9	11,7	188,8	192,0	165,0	110,2	167,6	1 342,1
Preparaciones y conservas	45,5	0,0	18,3	22,8	0,0	0,0	0,0	0,0	0,0	0,0	0,0	41,7	0,0	0,0	41,7
<b>TEXTILES</b>	<b>376,2</b>	<b>69,2</b>	<b>86,2</b>	<b>46,8</b>	<b>56,4</b>	<b>30,8</b>	<b>144,6</b>	<b>55,9</b>	<b>195,5</b>	<b>365,7</b>	<b>188,3</b>	<b>165,3</b>	<b>257,2</b>	<b>300,0</b>	<b>1 703,4</b>
Prendas de vestir y otras confecciones	102,1	13,2	23,6	13,2	27,2	6,1	12,6	53,4	58,9	27,4	26,5	88,7	20,4	10,0	304,1
Fibras textiles	0,0	0,0	0,0	0,0	0,0	0,0	131,9	0,0	136,6	0,0	1,7	0,0	0,0	0,0	270,2
Hilados	1,5	0,0	0,3	0,0	1,1	0,0	0,0	0,1	0,0	0,0	2,8	0,0	0,1	0,0	3,0
Tejidos	272,6	56,0	62,2	33,6	28,0	24,6	0,1	2,4	0,0	338,3	157,3	76,6	236,7	290,0	1 126,1
<b>MADERAS Y PAPELES Y SUS MANUFACTURAS</b>	<b>46,8</b>	<b>0,0</b>	<b>0,2</b>	<b>0,2</b>	<b>0,4</b>	<b>0,0</b>	<b>0,0</b>	<b>0,2</b>	<b>0,0</b>	<b>0,0</b>	<b>0,0</b>	<b>0,0</b>	<b>0,0</b>	<b>0,0</b>	<b>0,2</b>
Artículos Impresos	0,8	0,0	0,0	0,2	0,0	0,0	0,0	0,0	0,0	0,0	0,0	0,0	0,0	0,0	0,0
Manufacturas de papel y cartón	4,0	0,0	0,2	0,0	0,4	0,0	0,0	0,0	0,0	0,0	0,0	0,0	0,0	0,0	0,0
Muebles de madera, y sus partes	0,0	0,0	0,0	0,0	0,0	0,0	0,0	0,2	0,0	0,0	0,0	0,0	0,0	0,0	0,2
<b>QUIMICOS</b>	<b>12,1</b>	<b>2,8</b>	<b>3,5</b>	<b>2,4</b>	<b>37,1</b>	<b>3,0</b>	<b>4,8</b>	<b>5,2</b>	<b>2,7</b>	<b>2,6</b>	<b>1,3</b>	<b>4,1</b>	<b>5,3</b>	<b>0,3</b>	<b>29,1</b>
Artículos manufacturados de plástico	0,0	0,0	0,0	0,0	0,3	0,0	0,0	4,2	2,7	2,2	1,3	4,1	3,1	0,1	17,8
Productos químicos orgánicos e inorgánicos	1,8	0,6	1,2	0,4	1,1	0,1	0,0	0,5	0,0	0,4	0,0	0,0	0,0	0,1	1,2
Resto	10,3	2,2	2,3	1,9	35,6	2,8	4,8	0,4	0,0	0,0	0,0	0,0	0,1	0,0	8,1
<b>MINERALES NO METALICOS</b>	<b>39,6</b>	<b>4,2</b>	<b>4,8</b>	<b>6,7</b>	<b>3,2</b>	<b>1,7</b>	<b>0,0</b>	<b>0,7</b>	<b>0,0</b>	<b>0,0</b>	<b>0,0</b>	<b>0,0</b>	<b>0,0</b>	<b>0,0</b>	<b>2,4</b>
Artículos de cerámica	36,3	4,2	4,7	6,7	3,0	1,7	0,0	0,6	0,0	0,0	0,0	0,0	0,0	0,0	2,3
Resto	3,3	0,0	0,0	0,0	0,0	0,0	0,0	0,0	0,0	0,0	0,0	0,0	0,0	0,0	0,0
<b>SIDERO-METALURGICOS Y JOYERIA</b>	<b>82,5</b>	<b>0,1</b>	<b>1,2</b>	<b>0,4</b>	<b>0,0</b>	<b>0,5</b>	<b>0,1</b>	<b>0,4</b>	<b>0,3</b>	<b>0,0</b>	<b>0,5</b>	<b>0,0</b>	<b>0,0</b>	<b>0,3</b>	<b>2,2</b>
Artículos de joyería	78,1	0,0	0,0	0,4	0,0	0,5	0,0	0,0	0,0	0,0	0,0	0,0	0,0	0,3	0,8
Manufacturas de metales comunes	4,4	0,1	1,2	0,0	0,0	0,0	0,1	0,4	0,3	0,0	0,5	0,0	0,0	0,0	1,4
<b>METAL-MECANICOS</b>	<b>0,7</b>	<b>0,0</b>	<b>0,0</b>	<b>0,0</b>	<b>0,0</b>	<b>0,0</b>	<b>0,0</b>	<b>0,3</b>	<b>0,0</b>	<b>0,1</b>	<b>0,0</b>	<b>0,0</b>	<b>0,0</b>	<b>0,0</b>	<b>0,4</b>
Artículos manufacturados de hierro o acero	0,2	0,0	0,0	0,0	0,0	0,0	0,0	0,2	0,0	0,0	0,0	0,0	0,0	0,0	0,2
Maquinaria y equipo industrial, y sus partes	0,5	0,0	0,0	0,0	0,0	0,0	0,0	0,0	0,0	0,0	0,0	0,0	0,0	0,0	0,0
<b>OTROS 1/</b>	<b>29,6</b>	<b>1,3</b>	<b>0,2</b>	<b>0,3</b>	<b>0,0</b>	<b>0,1</b>	<b>0,0</b>	<b>0,0</b>	<b>0,0</b>	<b>0,0</b>	<b>0,0</b>	<b>0,0</b>	<b>0,3</b>	<b>0,0</b>	<b>0,4</b>
<b>PRODUCTOS NO TRADICIONALES</b>	<b>1 516,5</b>	<b>279,4</b>	<b>318,8</b>	<b>211,9</b>	<b>106,9</b>	<b>62,6</b>	<b>158,7</b>	<b>537,5</b>	<b>236,8</b>	<b>594,5</b>	<b>382,1</b>	<b>402,0</b>	<b>403,2</b>	<b>556,6</b>	<b>3 334,0</b>

1/ Sombreros de punto, fundas, instrumentos musicales, pieles y sus manufacturas.

FUENTE: SUNAT. [www.sunat.gob.pe](http://www.sunat.gob.pe)

ELABORACION: BCRP. Sucursal Puno.

ANEXO 17

EXPORTACIONES FOB POR BLOQUE ECONOMICO Y PAISES

(Miles de US\$)

BLOQUE ECONOMICO	2008					2009									
	ENE-SET	SET	OCT	NOV	DIC	ENE	FEB	MAR	ABR	MAY	JUN	JUL	AGO	SET	ENE-SET
<b>I. AMERICA</b>	<b>28 710,9</b>	<b>4 045,8</b>	<b>5 272,1</b>	<b>3 235,2</b>	<b>659,5</b>	<b>1 180,3</b>	<b>617,4</b>	<b>830,7</b>	<b>470,2</b>	<b>924,7</b>	<b>583,3</b>	<b>1 030,6</b>	<b>590,3</b>	<b>882,2</b>	<b>7 109,7</b>
<b>TLCAN</b>	<b>959,4</b>	<b>260,7</b>	<b>182,8</b>	<b>172,1</b>	<b>88,3</b>	<b>79,3</b>	<b>3,6</b>	<b>353,2</b>	<b>19,8</b>	<b>149,7</b>	<b>149,2</b>	<b>96,8</b>	<b>120,7</b>	<b>111,9</b>	<b>1 084,1</b>
Canada	328,0	60,5	73,6	19,8	11,1	18,8	0,0	347,5	6,8	149,7	133,6	64,1	31,0	102,3	853,8
Estados Unidos	631,4	200,2	109,2	152,2	77,2	60,5	3,6	5,6	13,0	0,0	15,6	32,6	89,7	9,6	230,2
<b>CAN</b>	<b>7 517,6</b>	<b>311,1</b>	<b>3 863,9</b>	<b>515,3</b>	<b>377,3</b>	<b>252,2</b>	<b>358,5</b>	<b>232,6</b>	<b>113,3</b>	<b>277,8</b>	<b>280,8</b>	<b>319,7</b>	<b>159,6</b>	<b>247,2</b>	<b>2 241,8</b>
Bolivia	41,0	0,0	0,0	0,0	53,6	0,0	0,0	0,0	0,0	0,0	0,0	0,0	0,0	0,0	0,0
Colombia	2 885,2	311,1	341,0	309,5	323,7	0,0	300,0	232,6	113,3	0,0	278,1	157,6	0,0	225,9	1 307,4
Venezuela	4 479,8	0,0	3 523,0	140,9	0,0	252,2	0,0	0,0	0,0	277,8	0,0	0,0	159,6	0,0	689,6
Ecuador	111,6	0,0	0,0	64,9	0,0	0,0	58,5	0,0	0,0	0,0	2,7	162,2	0,0	21,3	244,7
<b>MERCOSUR</b>	<b>14 503,8</b>	<b>1 934,4</b>	<b>459,9</b>	<b>2 162,2</b>	<b>0,0</b>	<b>788,8</b>	<b>131,9</b>	<b>59,9</b>	<b>139,1</b>	<b>369,7</b>	<b>153,3</b>	<b>172,4</b>	<b>305,2</b>	<b>290,0</b>	<b>2 410,3</b>
Argentina	12 021,2	1 364,4	0,0	1 784,3	0,0	715,8	0,0	59,9	0,0	0,0	0,0	81,9	71,5	0,0	929,1
Brasil	0,0	0,0	0,0	0,0	0,0	0,0	0,0	0,0	2,6	32,4	0,0	25,8	0,0	0,0	60,8
Uruguay	2 482,5	570,0	459,9	377,9	0,0	73,0	131,9	0,0	136,6	337,2	153,3	64,7	233,7	290,0	1 420,4
<b>CHILE</b>	<b>5 728,9</b>	<b>1 539,6</b>	<b>765,4</b>	<b>385,7</b>	<b>194,0</b>	<b>60,0</b>	<b>119,5</b>	<b>185,1</b>	<b>197,9</b>	<b>127,5</b>	<b>0,0</b>	<b>441,7</b>	<b>4,8</b>	<b>233,0</b>	<b>1 369,6</b>
<b>MEXICO</b>	<b>1,4</b>	<b>0,0</b>	<b>0,0</b>	<b>0,0</b>	<b>0,0</b>	<b>0,0</b>	<b>3,9</b>	<b>0,0</b>	<b>0,0</b>	<b>0,0</b>	<b>0,0</b>	<b>0,0</b>	<b>0,0</b>	<b>0,0</b>	<b>3,9</b>
<b>II. EUROPA</b>	<b>125 065,7</b>	<b>17 095,2</b>	<b>19 248,9</b>	<b>17 808,9</b>	<b>16 137,5</b>	<b>21 952,0</b>	<b>34 740,9</b>	<b>19 834,5</b>	<b>24 110,7</b>	<b>26 595,4</b>	<b>21 818,6</b>	<b>28 353,2</b>	<b>27 275,6</b>	<b>30 669,3</b>	<b>235 350,1</b>
<b>UNION EUROPEA</b>	<b>4 805,9</b>	<b>1 213,7</b>	<b>245,8</b>	<b>2 558,2</b>	<b>914,9</b>	<b>147,9</b>	<b>135,7</b>	<b>12,9</b>	<b>1 012,2</b>	<b>14,2</b>	<b>4,7</b>	<b>1 575,0</b>	<b>2 675,6</b>	<b>144,0</b>	<b>5 722,2</b>
Alemania	2 431,7	934,7	106,3	1 041,7	59,6	3,6	0,0	0,0	0,0	0,0	0,0	0,0	64,8	27,5	96,0
España	2,8	0,0	0,0	0,0	0,0	0,0	0,0	0,0	0,0	0,0	0,0	0,0	0,0	0,0	0,0
Reino Unido	365,9	151,1	19,2	79,2	276,4	0,0	0,0	9,1	0,0	10,7	4,7	0,0	70,3	0,0	94,7
Suecia	1 781,1	66,1	34,7	903,1	513,3	5,3	0,0	0,0	988,3	0,0	0,0	63,5	0,0	0,0	1 057,1
Resto de Unión Europea 1/	224,3	61,9	85,6	534,3	56,5	139,0	135,7	0,0	23,9	0,0	0,0	1 446,1	2 540,5	58,5	4 343,6
<b>SUIZA</b>	<b>120 083,4</b>	<b>15 827,1</b>	<b>18 940,3</b>	<b>15 177,7</b>	<b>15 210,2</b>	<b>21 800,3</b>	<b>34 599,8</b>	<b>19 693,6</b>	<b>23 093,6</b>	<b>26 528,3</b>	<b>21 761,5</b>	<b>26 778,1</b>	<b>24 530,8</b>	<b>30 525,3</b>	<b>229 311,3</b>
<b>NORUEGA</b>	<b>176,4</b>	<b>54,3</b>	<b>62,8</b>	<b>73,0</b>	<b>12,4</b>	<b>3,7</b>	<b>5,4</b>	<b>128,0</b>	<b>4,9</b>	<b>52,9</b>	<b>52,5</b>	<b>0,0</b>	<b>69,2</b>	<b>0,0</b>	<b>316,6</b>
<b>III. ASIA</b>	<b>19 797,2</b>	<b>1 898,0</b>	<b>23,2</b>	<b>912,2</b>	<b>553,3</b>	<b>2 277,4</b>	<b>444,3</b>	<b>107,0</b>	<b>33,4</b>	<b>1 422,7</b>	<b>1 434,4</b>	<b>1 997,3</b>	<b>19,8</b>	<b>1 356,7</b>	<b>9 093,1</b>
Japon	264,7	136,6	23,2	59,9	18,8	24,3	5,4	32,6	33,4	8,1	19,8	10,5	19,8	8,2	162,1
Republica de Korea	14 081,8	1 417,3	0,0	852,2	92,6	0,0	0,0	74,4	0,0	887,9	817,0	908,1	0,0	1 348,5	4 035,9
Resto de Asia 2/	5 450,6	344,1	0,0	0,0	441,9	2 253,0	438,9	0,0	0,0	526,7	597,7	1 078,7	0,0	0,0	4 895,0
<b>IV. OCEANIA</b>	<b>9,4</b>	<b>0,0</b>	<b>0,0</b>	<b>22,8</b>	<b>0,0</b>	<b>0,0</b>	<b>0,0</b>	<b>0,0</b>	<b>0,0</b>	<b>0,0</b>	<b>0,0</b>	<b>0,0</b>	<b>0,1</b>	<b>0,0</b>	<b>0,1</b>
<b>TOTAL</b>	<b>173 583,1</b>	<b>23 039,0</b>	<b>24 544,2</b>	<b>21 979,0</b>	<b>17 350,4</b>	<b>25 409,7</b>	<b>35 802,7</b>	<b>20 772,1</b>	<b>24 614,3</b>	<b>28 942,8</b>	<b>23 836,3</b>	<b>31 381,1</b>	<b>27 885,8</b>	<b>32 908,2</b>	<b>251 552,9</b>

FUENTE: SUNAT. [www.sunat.gob.pe](http://www.sunat.gob.pe)

ELABORACION: BCRP. Sucursal Puno.

1/ Comprende: Belgica, Dinamarca, Finlandia, Hungría, Polonia, Portugal y Rumania.

2/ Comprende: China e Israel.

ANEXO 17

ADUANA DE DESAGUADERO: IMPORTACIONES (CIF), SEGÚN USO O DESTINO ECONOMICO

(Miles de US\$)

RUBROS	2008					2009									
	ENE-SET	SET	OCT	NOV	DIC	ENE	FEB	MAR	ABR	MAY	JUN	JUL	AGO	SET	ENE-SET
<b>BIENES DE CONSUMO</b>	<b>21 706,3</b>	<b>1 525,8</b>	<b>5 861,9</b>	<b>1 853,1</b>	<b>3 146,4</b>	<b>1 651,4</b>	<b>2 736,1</b>	<b>1 997,5</b>	<b>1 484,7</b>	<b>942,7</b>	<b>2 264,2</b>	<b>2 569,3</b>	<b>2 949,8</b>	<b>4 895,0</b>	<b>21 490,7</b>
. Alimentos y Bebidas	18 710,9	1 176,1	5 396,3	1 454,5	2 472,5	1 429,2	2 548,6	1 777,9	1 316,9	761,6	2 113,4	2 398,0	2 775,3	4 727,6	19 848,4
. Productos Farmacéuticos	12,7	0,0	0,0	0,0	0,0	0,0	0,0	0,0	27,3	0,0	0,0	0,0	0,0	0,0	27,3
. Utensilios Domésticos	0,0	0,0	0,0	0,0	0,0	0,0	0,0	0,0	0,0	0,0	0,0	0,0	0,0	0,0	0,0
. Electro.d y Veh. Uso Part.	98,1	0,0	0,0	0,0	0,0	0,0	34,2	29,7	0,0	50,4	10,0	13,5	0,0	0,0	137,9
. Otros	2 884,6	349,7	465,6	398,6	673,9	222,2	153,2	189,8	140,5	130,7	140,9	157,9	174,5	167,4	1 477,1
<b>INSUMOS</b>	<b>133 504,0</b>	<b>10 388,4</b>	<b>16 005,9</b>	<b>13 044,6</b>	<b>13 412,5</b>	<b>9 922,3</b>	<b>9 354,5</b>	<b>11 940,9</b>	<b>13 769,3</b>	<b>16 257,5</b>	<b>19 893,7</b>	<b>20 718,5</b>	<b>16 555,1</b>	<b>18 619,7</b>	<b>137 031,4</b>
. Combustibles y Lubricantes	1 347,1	154,1	0,0	204,1	79,5	0,0	0,0	0,0	0,0	0,0	52,4	67,8	17,8	0,0	138,0
. Insumos para la Agricultura	5 678,1	55,9	244,5	2 607,2	3 408,9	2 053,5	2 421,4	2 376,6	5 525,8	6 610,9	5 509,5	4 786,5	5 573,9	6 031,2	40 889,2
. Insumos para la Industria	126 478,7	10 178,4	15 761,4	10 233,3	9 924,0	7 868,8	6 933,2	9 564,3	8 243,5	9 646,6	14 331,8	15 864,2	10 963,4	12 588,5	96 004,2
<b>BIENES DE CAPITAL</b>	<b>5 996,5</b>	<b>950,4</b>	<b>3 348,4</b>	<b>745,4</b>	<b>1 496,5</b>	<b>999,0</b>	<b>532,6</b>	<b>250,1</b>	<b>263,0</b>	<b>412,7</b>	<b>306,9</b>	<b>374,9</b>	<b>180,9</b>	<b>434,9</b>	<b>3 754,9</b>
. Maquinaria y Equipo	3 002,6	728,7	2 917,9	357,9	1 027,9	623,3	94,6	65,3	0,0	17,7	26,4	32,2	0,0	18,6	878,0
. Partes y Piezas	494,4	47,4	0,0	10,3	94,7	81,5	189,0	0,0	0,0	48,3	0,0	0,0	0,0	115,6	434,5
. Herramientas	105,0	0,0	0,0	0,2	0,0	0,0	0,0	0,0	0,0	0,0	0,0	0,0	0,0	0,0	0,0
. Materiales de Construcción	2 394,4	174,3	430,5	377,1	373,9	294,2	248,9	184,9	263,0	346,7	280,6	342,7	180,9	300,7	2 442,4
<b>TOTAL</b>	<b>161 206,8</b>	<b>12 864,6</b>	<b>25 216,2</b>	<b>15 643,1</b>	<b>18 055,4</b>	<b>12 572,7</b>	<b>12 623,2</b>	<b>14 188,5</b>	<b>15 517,0</b>	<b>17 612,8</b>	<b>22 464,9</b>	<b>23 662,7</b>	<b>19 685,7</b>	<b>23 949,6</b>	<b>162 277,0</b>

FUENTE: SUNAT. [www.sunat.gob.pe](http://www.sunat.gob.pe)

ELABORACION: BCRP. Sucursal Puno.

ANEXO 19

INGRESOS CORRIENTES DEL GOBIERNO CENTRAL (\*)

(En miles de Nuevos Soles)

RUBROS	2008					2009									
	ENE-SET	SET	OCT	NOV	DIC	ENE	FEB	MAR	ABR	MAY	JUN	JUL	AGO	SET	ENE-SET
<b>I. INGRESOS TRIBUTARIOS</b>	<b>134 409,2</b>	<b>12 409,0</b>	<b>17 708,4</b>	<b>14 511,0</b>	<b>15 996,6</b>	<b>14 420,4</b>	<b>14 320,5</b>	<b>17 461,0</b>	<b>27 546,4</b>	<b>20 741,7</b>	<b>20 397,0</b>	<b>20 350,8</b>	<b>18 377,2</b>	<b>21 216,7</b>	<b>174 831,7</b>
<b>1. Impuesto a la renta</b>	<b>31 959,4</b>	<b>3 224,9</b>	<b>3 539,1</b>	<b>3 969,3</b>	<b>3 836,8</b>	<b>5 388,0</b>	<b>4 083,5</b>	<b>4 836,0</b>	<b>16 610,6</b>	<b>5 110,3</b>	<b>5 617,0</b>	<b>4 950,7</b>	<b>4 882,3</b>	<b>5 101,3</b>	<b>56 579,7</b>
- Personas naturales	7 814,6	884,9	885,5	904,0	974,7	1 370,7	745,1	839,6	926,1	1 278,4	845,2	864,1	1 050,9	872,2	8 792,3
- Personas jurídicas	21 673,2	2 284,9	2 602,9	3 007,6	2 713,1	3 988,4	3 276,9	3 382,2	3 575,1	3 563,7	4 219,3	3 886,8	3 714,4	4 126,4	33 733,1
- Regularización	2 471,6	55,1	50,6	57,7	148,9	28,8	61,6	614,2	12 109,4	268,3	552,5	199,8	117,0	102,7	14 054,3
<b>2. Impuestos a la Importación</b>	<b>1 130,4</b>	<b>113,4</b>	<b>57,8</b>	<b>204,8</b>	<b>96,1</b>	<b>143,0</b>	<b>50,2</b>	<b>139,5</b>	<b>73,4</b>	<b>84,0</b>	<b>55,5</b>	<b>128,8</b>	<b>104,6</b>	<b>277,6</b>	<b>1 056,6</b>
<b>3. Impuestos a la Prod. y consumo</b>	<b>98 734,8</b>	<b>8 894,8</b>	<b>13 984,8</b>	<b>10 183,5</b>	<b>11 868,1</b>	<b>8 657,2</b>	<b>10 045,1</b>	<b>12 296,8</b>	<b>10 635,3</b>	<b>15 400,6</b>	<b>14 528,9</b>	<b>15 133,6</b>	<b>13 232,3</b>	<b>15 674,8</b>	<b>115 604,6</b>
. Impuesto General a las Ventas	97 282,0	8 759,3	13 705,6	9 943,2	11 733,5	8 553,5	9 855,7	12 144,3	10 486,0	15 236,9	14 262,8	14 888,6	12 973,3	15 431,4	113 832,5
- Interno	24 742,3	2 590,4	3 002,9	2 749,4	2 787,1	3 263,3	4 079,4	5 275,4	3 374,2	7 799,8	3 710,6	4 594,1	3 660,5	4 245,6	40 003,0
- Importaciones	72 539,7	6 168,8	10 702,7	7 193,8	8 946,4	5 290,2	5 776,3	6 868,9	7 111,8	7 437,0	10 552,2	10 294,5	9 312,7	11 185,9	73 829,5
. Impuesto Selectivo al Consumo	1 452,9	135,5	279,2	240,3	134,6	103,7	189,3	152,5	149,3	163,7	266,1	245,0	259,0	243,3	1 772,1
- Interno	576,0	75,4	53,9	69,8	45,4	15,7	40,7	40,1	54,4	56,5	52,3	66,7	38,7	90,4	455,5
- Importaciones	876,9	60,2	225,3	170,5	89,2	88,0	148,6	112,5	94,9	107,1	213,8	178,3	220,3	152,9	1 316,5
<b>4. Otros ingresos</b>	<b>2 584,6</b>	<b>175,9</b>	<b>126,7</b>	<b>153,4</b>	<b>195,7</b>	<b>232,1</b>	<b>141,7</b>	<b>188,7</b>	<b>227,0</b>	<b>146,8</b>	<b>195,6</b>	<b>137,8</b>	<b>158,0</b>	<b>163,1</b>	<b>1 590,8</b>
<b>II. INGRESOS NO TRIBUTARIOS</b>	<b>7 201,0</b>	<b>1 038,3</b>	<b>1 154,5</b>	<b>1 080,2</b>	<b>1 180,8</b>	<b>534,9</b>	<b>521,2</b>	<b>544,4</b>	<b>1 170,5</b>	<b>1 066,0</b>	<b>1 049,1</b>	<b>1 169,4</b>	<b>1 100,9</b>	<b>1 157,5</b>	<b>8 314,0</b>
<b>III. TOTAL</b>	<b>141 610,2</b>	<b>13 447,4</b>	<b>18 863,0</b>	<b>15 591,2</b>	<b>17 177,4</b>	<b>14 955,3</b>	<b>14 841,7</b>	<b>18 005,5</b>	<b>28 716,9</b>	<b>21 807,8</b>	<b>21 446,1</b>	<b>21 520,3</b>	<b>19 478,1</b>	<b>22 374,2</b>	<b>183 145,7</b>

FUENTE: SUNAT. [www.sunat.gob.pe](http://www.sunat.gob.pe)

(\*) Preliminar: actualizado con la Nota Tributaria del mes de setiembre.

ELABORACION: BCRP, Sucursal Puno.

ANEXO 20

GASTOS DEL GOBIERNO REGIONAL POR TODA FUENTE DE FINANCIAMIENTO, SEGÚN TIPO DE INGRESO

(En miles de Nuevos Soles)

TIPO DE INGRESO	2008					2009									
	ENE-SET	SET	OCT	NOV	DIC	ENE	FEB	MAR	ABR	MAY	JUN	JUL	AGO	SET	ENE-SET
<b>1. GASTOS CORRIENTES</b>	<b>448 978,0</b>	<b>49 476,9</b>	<b>50 370,4</b>	<b>48 894,8</b>	<b>58 695,9</b>	<b>47 688,8</b>	<b>56 800,6</b>	<b>49 469,8</b>	<b>50 898,7</b>	<b>55 177,4</b>	<b>52 718,1</b>	<b>56 808,5</b>	<b>52 225,7</b>	<b>48 792,3</b>	<b>470 579,8</b>
. Reserva de Contingencia	0,0	0,0	0,0	0,0	0,0	0,0	0,0	0,0	0,0	0,0	0,0	0,0	0,0	0,0	0,0
. Personal y Obligaciones Sociales	349 996,5	37 809,6	39 177,0	37 470,3	45 542,7	37 929,7	44 946,4	37 692,4	38 069,3	41 727,8	38 692,5	41 677,5	38 423,2	35 737,7	354 896,6
. Pensiones y Otras Prestaciones Sociales	53 064,8	5 607,3	5 995,4	5 951,4	7 261,3	5 619,5	7 631,4	5 693,4	5 682,0	5 660,8	5 682,1	6 756,2	5 701,7	5 489,8	53 916,8
. Bienes y Servicios	42 246,7	5 671,4	4 850,7	4 947,8	5 364,9	3 194,8	3 277,2	3 557,0	5 684,6	6 306,2	6 411,3	6 980,0	6 491,1	6 324,3	48 226,6
. Donaciones y Transferencias	0,0	0,0	0,0	0,0	0,0	790,0	790,0	790,0	790,0	790,0	790,0	790,0	790,0	790,0	7 109,8
. Otros Gastos	3 670,0	388,7	347,3	525,3	527,0	154,8	155,5	1 736,9	672,8	692,7	1 142,3	604,8	819,6	450,4	6 430,0
<b>2. GASTOS DE CAPITAL</b>	<b>57 486,3</b>	<b>5 997,8</b>	<b>13 060,2</b>	<b>5 779,8</b>	<b>25 340,7</b>	<b>200,3</b>	<b>889,0</b>	<b>2 755,4</b>	<b>6 961,5</b>	<b>20 259,1</b>	<b>11 385,3</b>	<b>20 270,9</b>	<b>40 043,8</b>	<b>31 398,0</b>	<b>134 163,4</b>
. Adquisición de Activos no Financieros	52 404,2	5 401,6	12 589,5	5 400,3	24 220,6	200,3	889,0	2 755,4	6 961,5	20 259,1	11 385,3	20 270,9	40 043,8	31 398,0	134 163,4
. Adquisición de Activos Financieros	0,0	0,0	0,0	0,0	0,0	0,0	0,0	0,0	0,0	0,0	0,0	0,0	0,0	0,0	0,0
. Otros Gastos de Capital	5 082,1	596,2	470,7	379,5	1 120,1	0,0	0,0	0,0	0,0	0,0	0,0	0,0	0,0	0,0	0,0
<b>3. SERVICIO DE LA DEUDA</b>	<b>0,0</b>	<b>0,0</b>	<b>0,0</b>	<b>0,0</b>	<b>0,0</b>	<b>0,0</b>	<b>0,0</b>	<b>0,0</b>	<b>0,0</b>	<b>0,0</b>	<b>0,0</b>	<b>0,0</b>	<b>0,0</b>	<b>0,0</b>	<b>0,0</b>
. Servicio de la Deuda Pública	0,0	0,0	0,0	0,0	0,0	0,0	0,0	0,0	0,0	0,0	0,0	0,0	0,0	0,0	0,0
<b>T O T A L</b>	<b>506 464,3</b>	<b>55 474,7</b>	<b>63 430,6</b>	<b>54 674,7</b>	<b>84 036,6</b>	<b>47 889,1</b>	<b>57 689,6</b>	<b>52 225,2</b>	<b>57 860,2</b>	<b>75 436,6</b>	<b>64 103,3</b>	<b>77 079,5</b>	<b>92 269,4</b>	<b>80 190,3</b>	<b>604 743,2</b>

FUENTE: Oficina de Presupuesto y Planificación de la Región Puno

(\*) Preliminar: actualizado al mes de setiembre.

ELABORACION: BCRP, Sucursal Puno.

ANEXO 21

**GASTOS DE LOS GOBIERNOS LOCALES POR TODA FUENTE DE FINANCIAMIENTO, SEGÚN TIPO DE INGRESOS (\*)**

(En miles de Nuevos Soles)

TIPO DE GASTO	2008					2009										ENE-SET
	ENE-SET	SET	OCT	NOV	DIC	ENE	FEB	MAR	ABR	MAY	JUN	JUL	AGO	SET		
<b>1. GASTOS CORRIENTES</b>	<b>28 571,9</b>	<b>5 011,4</b>	<b>4 157,7</b>	<b>4 284,0</b>	<b>6 113,1</b>	<b>950,6</b>	<b>3 946,0</b>	<b>4 006,6</b>	<b>3 278,3</b>	<b>3 971,5</b>	<b>3 564,3</b>	<b>4 032,6</b>	<b>3 649,5</b>	<b>3 919,4</b>	<b>31 318,8</b>	
. Reserva de Contingencia	0,0	0,0	0,0	0,0	0,0	0,0	0,0	0,0	0,0	0,0	0,0	0,0	0,0	0,0	0,0	
. Personal y Obligaciones Sociales	12 291,8	1 432,9	1 508,1	1 580,3	1 945,6	580,7	2 176,9	1 317,1	1 501,9	1 322,7	1 347,8	1 619,7	1 306,4	1 358,4	12 531,6	
. Pensiones y Otras Prestaciones Sociales	4 234,4	1 698,5	341,7	288,0	554,8	113,9	456,3	954,7	345,7	844,4	592,1	678,5	686,6	885,3	5 557,6	
. Bienes y Servicios	11 037,7	1 581,8	2 220,5	2 359,3	3 519,1	247,1	1 252,0	1 707,6	1 420,1	1 639,8	1 503,3	1 679,9	1 498,5	1 601,3	12 549,8	
. Donaciones y Transferencias	0,0	0,0	0,0	0,0	0,0	8,0	20,6	3,1	7,8	26,9	100,4	8,9	47,8	69,1	292,6	
. Otros Gastos	1 008,1	298,1	87,4	56,4	93,6	0,8	40,1	24,1	2,9	137,6	20,6	45,6	110,2	5,3	387,2	
<b>2. GASTOS DE CAPITAL</b>	<b>41 625,3</b>	<b>12 066,3</b>	<b>5 699,2</b>	<b>4 835,2</b>	<b>9 284,5</b>	<b>612,1</b>	<b>3 990,1</b>	<b>5 501,4</b>	<b>4 803,9</b>	<b>3 245,4</b>	<b>6 232,2</b>	<b>7 749,7</b>	<b>5 717,4</b>	<b>6 706,5</b>	<b>44 558,6</b>	
. Adquisición de Activos no Financieros	37 300,7	8 448,9	5 314,2	4 465,4	8 036,6	612,1	3 990,1	5 501,4	4 803,9	3 245,4	6 232,2	7 749,7	5 717,4	6 706,5	44 558,6	
. Adquisición de Activos Financieros	0,0	0,0	0,0	0,0	0,0	0,0	0,0	0,0	0,0	0,0	0,0	0,0	0,0	0,0	0,0	
. Otros Gastos de Capital	4 324,6	3 617,5	385,0	369,8	1 247,9	0,0	0,0	0,0	0,0	0,0	0,0	0,0	0,0	0,0	0,0	
<b>3. SERVICIO DE LA DEUDA</b>	<b>977,4</b>	<b>0,0</b>	<b>209,6</b>	<b>117,7</b>	<b>107,1</b>	<b>95,4</b>	<b>98,8</b>	<b>95,7</b>	<b>94,1</b>	<b>87,3</b>	<b>86,1</b>	<b>86,1</b>	<b>84,8</b>	<b>84,8</b>	<b>813,2</b>	
. Intereses y Cargos de la Deuda	124,2	0,0	48,7	44,0	30,8	0,0	0,0	0,0	0,0	0,0	0,0	0,0	0,0	0,0	0,0	
. Servicio de la Deuda Pública	853,3	0,0	160,9	73,8	76,3	95,4	98,8	95,7	94,1	87,3	86,1	86,1	84,8	84,8	813,2	
<b>II. GASTOS</b>	<b>71 174,7</b>	<b>17 077,7</b>	<b>10 066,6</b>	<b>9 236,9</b>	<b>15 504,7</b>	<b>1 658,0</b>	<b>8 034,9</b>	<b>9 603,7</b>	<b>8 176,3</b>	<b>7 304,2</b>	<b>9 882,6</b>	<b>11 868,4</b>	<b>9 451,6</b>	<b>10 710,7</b>	<b>76 690,6</b>	

FUENTE: Oficina de Presupuesto y Planificación de los Municipios de Puno y San Román.

(\*) Preliminar: actualizado al mes de setiembre.

ELABORACION: BCRP, Sucursal Puno.

ANEXO 22

RESULTADO ECONOMICO DE LAS EMPRESAS ESTATALES

(En miles de Nuevos Soles)

FUENTE	2008					2009									
	ENE-SET	SET	OCT	NOV	DIC	ENE	FEB	MAR	ABR	MAY	JUN	JUL	AGO	SET	ENE-SET
<b>. INGRESOS</b>	<b>148 765,9</b>	<b>19 116,7</b>	<b>15 384,3</b>	<b>15 026,7</b>	<b>16 070,2</b>	<b>21 634,2</b>	<b>47 617,2</b>	<b>18 263,6</b>	<b>12 307,5</b>	<b>99 859,6</b>	<b>19 717,5</b>	<b>15 005,3</b>	<b>16 645,9</b>	<b>71 869,0</b>	<b>322 919,8</b>
. San Gaban	95 367,0	12 280,2	8 314,9	9 573,1	9 928,0	14 499,4	34 443,2	11 139,8	5 879,9	66 393,4	13 117,6	7 691,7	9 776,9	10 786,0	173 728,0
. Electro Puno	53 398,9	6 836,5	7 069,4	5 453,6	6 142,2	7 134,7	13 174,1	7 123,8	6 427,6	33 466,2	6 599,8	7 313,6	6 869,1	61 083,0	149 191,8
<b>. EGRESOS</b>	<b>75 515,8</b>	<b>9 327,2</b>	<b>7 962,8</b>	<b>7 806,7</b>	<b>13 471,2</b>	<b>6 461,7</b>	<b>14 764,0</b>	<b>7 206,4</b>	<b>11 262,9</b>	<b>48 831,7</b>	<b>8 977,5</b>	<b>8 245,4</b>	<b>11 689,4</b>	<b>48 212,6</b>	<b>165 651,7</b>
. San Gaban	37 807,8	5 174,1	2 930,1	2 729,8	3 493,5	2 858,0	6 106,6	5 249,5	7 707,1	24 590,7	4 558,0	4 607,6	5 138,3	4 117,5	64 933,3
. Electro Puno	37 707,9	4 153,0	5 032,7	5 076,9	9 977,7	3 603,7	8 657,4	1 956,9	3 555,8	24 241,0	4 419,6	3 637,8	6 551,1	44 095,1	100 718,4
<b>. GASTOS DE CAPITAL</b>	<b>3 867,4</b>	<b>439,0</b>	<b>214,5</b>	<b>501,4</b>	<b>3 855,7</b>	<b>9,0</b>	<b>191,4</b>	<b>160,5</b>	<b>178,9</b>	<b>680,0</b>	<b>6 401,1</b>	<b>532,7</b>	<b>1 285,2</b>	<b>14 074,9</b>	<b>23 513,8</b>
. San Gaban	3 021,8	16,9	128,4	245,1	659,9	1,2	167,0	129,1	16,5	326,4	179,9	98,8	9,5	31,7	960,0
. Electro Puno	845,6	422,0	86,1	256,3	3 195,7	7,9	24,4	31,4	162,5	353,5	6 221,2	433,9	1 275,7	14 043,2	22 553,7
<b>. INGRESOS DE CAPITAL</b>	<b>0,0</b>	<b>0,0</b>	<b>0,0</b>	<b>0,0</b>	<b>0,0</b>	<b>0,0</b>	<b>0,0</b>	<b>0,0</b>	<b>0,0</b>	<b>0,0</b>	<b>0,0</b>	<b>0,0</b>	<b>0,0</b>	<b>0,0</b>	<b>0,0</b>
. San Gaban	0,0	0,0	0,0	0,0	0,0	0,0	0,0	0,0	0,0	0,0	0,0	0,0	0,0	0,0	0,0
. Electro Puno	0,0	0,0	0,0	0,0	0,0	0,0	0,0	0,0	0,0	0,0	0,0	0,0	0,0	0,0	0,0
<b>. RESULTADO PRIMARIO</b>	<b>69 382,7</b>	<b>9 350,6</b>	<b>7 207,0</b>	<b>6 718,6</b>	<b>-1 256,6</b>	<b>15 163,4</b>	<b>32 661,9</b>	<b>10 896,7</b>	<b>865,6</b>	<b>50 347,9</b>	<b>4 338,8</b>	<b>6 227,2</b>	<b>3 671,3</b>	<b>9 581,5</b>	<b>133 754,3</b>
. San Gaban	54 537,3	7 089,1	5 256,5	6 598,3	5 774,6	11 640,3	28 169,6	5 761,2	-1 843,6	41 476,3	8 379,7	2 985,2	4 629,0	6 636,9	107 834,7
. Electro Puno	14 845,4	2 261,5	1 950,5	120,4	-7 031,2	3 523,1	4 492,2	5 135,5	2 709,3	8 871,6	-4 040,9	3 241,9	-957,7	2 944,6	25 919,6
<b>. TRANSFERENCIAS</b>	<b>0,0</b>	<b>0,0</b>	<b>0,0</b>	<b>0,0</b>	<b>0,0</b>	<b>0,0</b>	<b>0,0</b>	<b>0,0</b>	<b>0,0</b>	<b>0,0</b>	<b>0,0</b>	<b>0,0</b>	<b>-5,8</b>	<b>0,0</b>	<b>-5,8</b>
. San Gaban	0,0	0,0	0,0	0,0	0,0	0,0	0,0	0,0	0,0	0,0	0,0	0,0	-5,8	0,0	-5,8
. Electro Puno	0,0	0,0	0,0	0,0	0,0	0,0	0,0	0,0	0,0	0,0	0,0	0,0	0,0	0,0	0,0
<b>. FINANCIAMIENTO NETO</b>	<b>-22 974,0</b>	<b>-29,5</b>	<b>-8 598,1</b>	<b>-29,5</b>	<b>-132,6</b>	<b>-29,5</b>	<b>-58,9</b>	<b>-9 835,0</b>	<b>-9 660,0</b>	<b>-19 583,4</b>	<b>-29,5</b>	<b>-115,2</b>	<b>0,0</b>	<b>-265,2</b>	<b>-39 576,7</b>
. San Gaban	-22 708,8	0,0	-8 568,7	0,0	-103,2	0,0	0,0	-9 805,6	-9 630,5	-19 436,0	0,0	-85,7	0,0	0,0	-38 957,8
. Electro Puno	-265,2	-29,5	-29,5	-29,5	-29,5	-29,5	-58,9	-29,5	-29,5	-147,4	-29,5	-29,5	0,0	-265,2	-618,9
<b>. RESULTADO ECONOMICO</b>	<b>69 382,7</b>	<b>9 350,6</b>	<b>7 207,0</b>	<b>6 718,6</b>	<b>-1 256,6</b>	<b>15 163,4</b>	<b>32 661,9</b>	<b>10 896,7</b>	<b>865,6</b>	<b>50 347,9</b>	<b>4 338,8</b>	<b>6 227,2</b>	<b>3 665,6</b>	<b>9 581,5</b>	<b>133 748,6</b>
. San Gaban	54 537,3	7 089,1	5 256,5	6 598,3	5 774,6	11 640,3	28 169,6	5 761,2	-1 843,6	41 476,3	8 379,7	2 985,2	4 623,3	6 636,9	107 829,0
. Electro Puno	14 845,4	2 261,5	1 950,5	120,4	-7 031,2	3 523,1	4 492,2	5 135,5	2 709,3	8 871,6	-4 040,9	3 241,9	-957,7	2 944,6	25 919,6

FUENTE: MEF - Transparencia Económica - FONAFE

ELABORACION: BCRP, Sucursal Puno.

ANEXO 23

SALDO DE DEPOSITOS EN EL SISTEMA FINANCIERO, SEGUN ENTIDADES

(Miles de Nuevos Soles)

BANCOS	2008				2009										Flujo	Var real
	SET	OCT	NOV	DIC	ENE	FEB	MAR	ABR	MAY	JUN	JUL	AGO	SET			
<b>EMPRESAS BANCARIAS</b>	<b>244 273,1</b>	<b>257 209,4</b>	<b>275 982,7</b>	<b>297 461,0</b>	<b>316 717,9</b>	<b>353 866,7</b>	<b>340 845,1</b>	<b>303 487,8</b>	<b>317 378,4</b>	<b>291 309,4</b>	<b>308 763,5</b>	<b>296 805,2</b>	<b>330 385,0</b>	<b>86 111,8</b>	<b>30,3%</b>	
. Crédito	72 257,6	78 543,7	79 874,0	85 647,9	98 619,3	115 574,7	117 530,5	91 180,6	89 187,7	87 505,3	92 304,6	91 255,9	97 623,6	25 365,9	33,5%	
. Interbank	44 752,1	45 392,8	50 024,1	55 736,8	57 428,1	53 560,8	54 907,0	58 012,2	65 993,7	53 577,1	53 698,6	54 025,2	55 782,0	11 030,0	23,2%	
. Scotiabank	48 708,4	58 926,3	63 405,4	68 935,7	78 152,0	84 375,9	68 638,4	78 678,3	72 982,9	54 275,1	70 963,9	57 569,1	57 157,5	8 449,1	15,9%	
. Continental	62 709,8	57 969,2	66 138,4	69 616,6	75 136,3	92 612,4	91 172,1	66 975,1	79 321,7	86 044,6	81 546,4	82 771,8	100 097,4	37 387,7	57,7%	
. Financiero	0,0	0,0	0,0	0,0	0,0	0,0	0,0	2,4	3,7	5,4	4,7	12,0	24,7	24,7		
. Del Trabajo	10 854,3	10 779,6	10 852,1	10 698,9	0,0	0,0	0,0	0,0	0,0	0,0	0,0	0,0	8 467,8	-2 386,5	0,0%	
. MIBANCO	4 991,0	5 597,7	5 688,8	6 825,2	7 382,2	7 743,0	8 597,0	8 639,3	9 888,7	9 901,9	10 245,3	11 171,0	11 232,0	6 241,0	122,4%	
. Azteca	2 924,3	2 868,5	2 916,0	3 035,4	3 557,6	3 410,6	3 395,7	3 396,1	3 436,7	3 408,5	3 672,2	3 969,9	4 186,4	1 262,1	41,5%	
<b>INST. DE MICROFINANZAS</b>	<b>69 833,1</b>	<b>71 976,5</b>	<b>72 480,4</b>	<b>72 882,6</b>	<b>73 767,0</b>	<b>75 049,6</b>	<b>76 918,0</b>	<b>78 032,3</b>	<b>80 465,5</b>	<b>83 500,4</b>	<b>87 392,1</b>	<b>88 328,4</b>	<b>91 830,1</b>	<b>21 997,0</b>	<b>29,9%</b>	
<b>Cajas Municipales</b>	<b>38 842,0</b>	<b>41 171,2</b>	<b>42 358,3</b>	<b>42 514,5</b>	<b>43 160,5</b>	<b>44 717,5</b>	<b>46 280,9</b>	<b>48 565,1</b>	<b>50 704,2</b>	<b>52 497,7</b>	<b>55 558,6</b>	<b>55 544,8</b>	<b>57 653,1</b>	<b>18 811,1</b>	<b>46,7%</b>	
. Arequipa	20 440,3	21 661,9	21 789,0	22 082,0	22 195,1	23 542,0	24 488,7	25 428,5	26 561,6	26 738,4	29 111,4	28 669,2	29 800,7	9 360,4	44,1%	
. Cusco	12 795,5	13 722,8	14 483,9	14 590,1	15 033,0	15 306,9	15 722,4	16 759,9	17 531,7	18 975,0	19 275,3	19 775,9	20 620,5	7 825,0	59,2%	
. Tacna	5 606,2	5 786,5	6 085,4	5 842,4	5 932,4	5 868,6	6 069,8	6 376,7	6 610,9	6 784,3	7 171,8	7 099,7	7 231,9	1 625,7	27,5%	
<b>Cajas Rurales</b>	<b>30 991,1</b>	<b>30 805,3</b>	<b>30 122,1</b>	<b>30 368,1</b>	<b>30 606,5</b>	<b>30 332,1</b>	<b>30 637,1</b>	<b>29 467,2</b>	<b>29 761,2</b>	<b>31 002,7</b>	<b>31 833,5</b>	<b>32 783,5</b>	<b>34 176,9</b>	<b>3 185,9</b>	<b>9,0%</b>	
. Los Andes	30 991,1	30 805,3	30 122,1	30 368,1	30 606,5	30 332,1	30 637,1	29 467,2	29 761,2	31 002,7	31 833,5	32 783,5	34 176,9	3 185,9	9,0%	
<b>EMPRESAS FINANCIERAS</b>	<b>0,0</b>	<b>0,0</b>	<b>0,0</b>	<b>0,0</b>	<b>10 843,3</b>	<b>10 218,5</b>	<b>10 322,7</b>	<b>9 999,0</b>	<b>9 649,4</b>	<b>9 359,7</b>	<b>8 840,2</b>	<b>8 733,2</b>	<b>8 467,8</b>	<b>8 467,8</b>		
. CrediScotia	0,0	0,0	0,0	0,0	10 843,3	10 218,5	10 322,7	9 999,0	9 649,4	9 359,7	8 840,2	8 733,2	8 467,8	8 467,8		
. TFC S.A.	0,0	0,0	0,0	0,0	0,0	0,0	0,0	0,0	0,0	0,0	0,0	0,0	0,0	0,0		
. Edificar	0,0	0,0	0,0	0,0	0,0	0,0	0,0	0,0	0,0	0,0	0,0	0,0	0,0	0,0		
<b>T O T A L</b>	<b>317 030,5</b>	<b>332 054,4</b>	<b>351 379,1</b>	<b>373 379,0</b>	<b>404 885,8</b>	<b>442 545,5</b>	<b>431 481,5</b>	<b>394 915,2</b>	<b>410 929,9</b>	<b>387 578,0</b>	<b>408 668,0</b>	<b>397 836,6</b>	<b>426 401,4</b>	<b>109 370,9</b>	<b>32,9%</b>	

FUENTE: SBS y correspondientes entidades bancarias de la región.

ELABORACION: BCRP, Sucursal Puno.



ANEXO 24

SALDOS DE DEPOSITOS DEL SISTEMA FINANCIERO, SEGUN TIPO DE OPERACIÓN

(Miles de Nuevos Soles)

BANCOS	2008				2 009												Flujo	Var real
	SET	OCT	NOV	DIC	ENE	FEB	MAR	ABR	MAY	JUN	JUL	AGO	SET					
<b>EMPRESAS BANCARIAS</b>	<b>247 197,4</b>	<b>260 077,9</b>	<b>278 898,7</b>	<b>320 275,5</b>	<b>320 275,5</b>	<b>357 277,3</b>	<b>344 240,8</b>	<b>306 883,9</b>	<b>294 717,9</b>	<b>294 717,9</b>	<b>312 435,7</b>	<b>300 775,1</b>	<b>326 103,6</b>	<b>78 906,2</b>	<b>0,3</b>			
. Vista	80 932,4	75 278,1	80 826,6	115 284,8	115 284,8	136 648,4	106 259,9	85 416,6	93 044,7	93 044,7	104 751,3	90 344,8	115 173,9	34 241,5	0,4			
. Ahorro	85 253,0	90 732,8	92 965,9	101 164,1	101 164,1	104 867,6	119 483,1	114 691,2	100 038,9	100 038,9	107 888,5	106 437,7	109 632,1	24 379,1	0,3			
. Plazo	81 012,0	94 067,0	105 106,2	103 826,6	103 826,6	115 761,3	118 497,7	106 776,1	101 634,2	101 634,2	99 795,8	103 992,6	101 297,6	20 285,6	0,2			
<b>INST. DE MICROFINANZAS</b>	<b>69 833,1</b>	<b>71 976,5</b>	<b>72 480,4</b>	<b>72 882,6</b>	<b>73 767,0</b>	<b>75 049,6</b>	<b>76 918,0</b>	<b>78 032,3</b>	<b>83 500,4</b>	<b>83 500,4</b>	<b>87 392,1</b>	<b>88 328,4</b>	<b>91 830,1</b>	<b>21 997,0</b>	<b>0,3</b>			
. Vista	0,0	0,0	0,0	0,0	0,0	0,0	0,0	0,0	0,0	0,0	0,0	0,0	0,0	0,0				
. Ahorro	28 338,9	29 634,6	28 272,3	27 623,0	27 345,4	28 220,9	28 695,6	28 417,1	28 640,2	28 640,2	29 917,3	29 740,6	30 927,1	2 588,2	0,1			
. Plazo	41 494,2	42 341,8	44 208,0	45 259,6	46 421,5	46 828,7	48 222,5	49 615,2	54 860,2	54 860,2	57 474,8	58 587,8	60 903,0	19 408,7	0,5			
<b>EMPRESAS FINANCIERAS</b>	<b>0,0</b>	<b>0,0</b>	<b>0,0</b>	<b>0,0</b>	<b>10 843,3</b>	<b>10 218,5</b>	<b>10 322,7</b>	<b>9 999,0</b>	<b>9 359,7</b>	<b>9 359,7</b>	<b>8 840,2</b>	<b>8 733,2</b>	<b>8 467,8</b>	<b>8 467,8</b>				
. Vista	0,0	0,0	0,0	0,0	0,0	0,0	144,3	29,4	54,3	54,3	10,5	165,4	121,1	121,1				
. Ahorro	0,0	0,0	0,0	0,0	1 017,2	1 036,1	974,8	825,6	720,7	720,7	744,8	689,3	677,1	677,1				
. Plazo	0,0	0,0	0,0	0,0	9 826,1	9 182,4	9 203,6	9 144,1	8 584,6	8 584,6	8 084,9	7 878,5	7 669,5	7 669,5				
<b>T O T A L</b>	<b>317 030,5</b>	<b>332 054,4</b>	<b>351 379,1</b>	<b>371 741,7</b>	<b>404 885,8</b>	<b>442 545,5</b>	<b>431 481,5</b>	<b>394 915,2</b>	<b>387 578,0</b>	<b>387 578,0</b>	<b>408 668,0</b>	<b>397 836,6</b>	<b>426 401,4</b>	<b>109 370,9</b>	<b>0,3</b>			
. Vista	80 932,4	75 278,1	80 826,6	93 868,4	115 284,8	136 648,4	106 404,2	85 446,0	93 099,1	93 099,1	104 761,8	90 510,2	115 295,0	34 362,7	0,4			
. Ahorro	113 591,9	120 367,5	121 238,2	128 787,2	130 543,8	135 160,8	149 153,5	143 933,9	129 399,9	129 399,9	138 550,7	136 867,5	141 236,3	27 644,4	0,2			
. Plazo	122 506,3	136 408,8	149 314,3	149 086,1	169 900,4	180 954,9	175 923,8	165 535,3	165 079,1	165 079,1	165 355,5	170 458,9	169 870,1	47 363,8	0,4			

FUENTE: SBS y correspondientes entidades bancarias de la región.

ELABORACION: BCRP, Sucursal Puno.

ANEXO 25

SALDO TOTAL DE COLOCACIONES DEL SISTEMA FINANCIERO, SEGUN ENTIDADES

(Miles de Nuevos Soles)

BANCOS	2008				2009												Flujo	Var real
	SET	OCT	NOV	DIC	ENE	FEB	MAR	ABR	MAY	JUN	JUL	AGO	SET					
<b>EMPRESAS BANCARIAS</b>	<b>411 441,8</b>	<b>380 446,6</b>	<b>484 981,9</b>	<b>493 944,2</b>	<b>456 518,9</b>	<b>464 268,0</b>	<b>467 348,2</b>	<b>461 474,5</b>	<b>464 877,9</b>	<b>464 877,9</b>	<b>467 049,4</b>	<b>463 609,5</b>	<b>471 272,9</b>	<b>59 831,2</b>	<b>13,2%</b>			
. Crédito	101 420,1	57 296,3	114 985,6	115 209,3	112 099,3	112 789,4	112 539,9	111 835,5	112 761,2	112 761,2	115 704,6	115 387,7	116 125,5	14 705,3	13,1%			
. Interbank	90 246,2	90 802,3	90 617,8	92 403,1	94 167,4	95 534,2	96 554,7	96 769,7	96 755,7	96 755,7	96 749,2	95 738,8	102 830,1	12 583,9	12,6%			
. Scotiabank	58 320,2	62 504,2	65 034,2	67 737,6	69 002,2	71 485,9	72 358,8	71 307,0	75 177,1	75 177,1	75 895,7	76 912,5	78 548,2	20 228,0	33,1%			
. Continental	94 829,8	99 620,1	103 692,6	104 509,6	106 457,9	107 868,9	108 080,8	103 600,1	102 507,0	102 507,0	101 725,9	98 222,7	95 133,4	303,6	-0,9%			
. Financiero	0,0	0,0	0,0	0,0	0,0	13,3	48,9	57,4	111,0	111,0	121,9	147,5	167,1	167,1				
. Del Trabajo	4 482,2	3 820,6	40 969,0	40 926,6	0,0	0,0	0,0	0,0	0,0	0,0	0,0	0,0	35 093,4	30 611,2	0,0%			
. MIBANCO	60 751,6	64 869,0	68 000,2	71 329,2	72 855,9	74 557,7	75 713,5	75 733,5	75 321,8	75 321,8	74 572,1	74 935,1	76 278,1	15 526,5	24,1%			
. Azteca	1 391,6	1 534,1	1 682,6	1 828,8	1 936,3	2 018,6	2 051,5	2 171,3	2 244,0	2 244,0	2 279,9	2 265,2	2 190,6	799,0	55,5%			
<b>INST. DE MICROFINANZAS</b>	<b>345 134,4</b>	<b>358 347,3</b>	<b>371 819,8</b>	<b>378 727,5</b>	<b>385 089,6</b>	<b>392 011,5</b>	<b>390 187,3</b>	<b>394 860,7</b>	<b>413 109,8</b>	<b>413 109,8</b>	<b>422 023,6</b>	<b>432 387,4</b>	<b>437 108,8</b>	<b>91 974,3</b>	<b>25,1%</b>			
<b>Cajas Municipales</b>	<b>274 609,4</b>	<b>283 581,6</b>	<b>293 567,3</b>	<b>298 587,0</b>	<b>303 774,7</b>	<b>309 861,2</b>	<b>311 814,0</b>	<b>316 594,2</b>	<b>330 162,6</b>	<b>330 162,6</b>	<b>337 269,8</b>	<b>343 729,8</b>	<b>346 053,9</b>	<b>71 444,5</b>	<b>24,5%</b>			
. Arequipa	197 809,8	204 487,7	210 022,4	212 572,5	216 782,9	221 519,8	222 576,1	225 097,2	230 557,4	230 557,4	234 834,4	238 129,1	235 676,4	37 866,6	17,7%			
. Cusco	40 531,2	41 594,5	43 724,0	45 301,9	46 280,2	46 846,4	47 403,5	49 171,2	51 753,6	51 753,6	52 863,1	54 583,2	57 797,3	17 266,0	40,9%			
. Tacna	36 268,3	37 499,3	39 820,9	40 712,6	40 711,6	41 494,9	41 834,4	42 325,8	47 851,6	47 851,6	49 572,3	51 017,4	52 580,2	16 311,9	43,2%			
<b>Cajas Rurales</b>	<b>30 367,2</b>	<b>31 351,9</b>	<b>31 394,3</b>	<b>31 426,0</b>	<b>31 427,1</b>	<b>31 146,0</b>	<b>26 505,7</b>	<b>26 350,6</b>	<b>26 191,2</b>	<b>26 191,2</b>	<b>26 000,4</b>	<b>26 235,2</b>	<b>25 969,1</b>	<b>-4 398,1</b>	<b>-15,5%</b>			
. Los Andes	30 367,2	31 351,9	31 394,3	31 426,0	31 427,1	31 146,0	26 505,7	26 350,6	26 191,2	26 191,2	26 000,4	26 235,2	25 969,1	-4 398,1	-15,5%			
<b>EDPYME</b>	<b>40 157,9</b>	<b>43 413,9</b>	<b>46 858,1</b>	<b>48 714,4</b>	<b>49 887,8</b>	<b>51 004,3</b>	<b>51 867,7</b>	<b>51 915,9</b>	<b>56 755,9</b>	<b>56 755,9</b>	<b>58 753,3</b>	<b>62 422,4</b>	<b>65 085,8</b>	<b>24 927,9</b>	<b>60,1%</b>			
. Nueva Visión	0,0	0,0	0,0	692,3	1 755,3	2 715,7	3 028,2	3 438,0	6 073,5	6 073,5	6 870,0	8 248,9	9 033,9	9 033,9				
. Raíz	38 426,4	41 572,3	44 975,5	46 038,8	46 179,6	46 371,0	47 007,7	46 695,3	48 991,3	48 991,3	50 116,1	52 440,4	54 218,7	15 792,3	39,4%			
. Efectiva	1 731,5	1 841,5	1 882,6	1 983,3	1 952,8	1 917,6	1 831,8	1 782,6	1 691,2	1 691,2	1 767,1	1 733,1	1 833,2	101,7	4,6%			
<b>EMPRESAS FINANCIERAS</b>	<b>88 016,0</b>	<b>90 785,3</b>	<b>93 957,3</b>	<b>97 413,4</b>	<b>138 440,4</b>	<b>138 380,3</b>	<b>135 502,4</b>	<b>134 681,6</b>	<b>134 429,2</b>	<b>134 429,2</b>	<b>134 668,7</b>	<b>136 791,2</b>	<b>139 518,1</b>	<b>51 502,0</b>	<b>56,6%</b>			
. CrediScotia	0,0	0,0	0,0	0,0	40 843,6	40 537,1	37 455,8	35 982,3	34 512,9	34 512,9	33 977,2	34 479,0	35 093,4	35 093,4				
. TFC S.A.	0,0	0,0	151,1	292,9	316,8	333,3	351,3	399,8	465,8	465,8	519,1	553,1	549,2	549,2				
. Edificar	88 016,0	90 785,3	93 806,2	97 120,6	97 280,0	97 509,8	97 695,4	98 299,5	99 450,4	99 450,4	100 172,4	101 759,1	103 875,4	15 859,4	16,6%			
<b>T O T A L</b>	<b>844 592,2</b>	<b>829 579,2</b>	<b>950 759,0</b>	<b>970 085,2</b>	<b>980 048,9</b>	<b>994 659,8</b>	<b>993 037,9</b>	<b>991 016,8</b>	<b>1 012 416,8</b>	<b>1 012 416,8</b>	<b>1 023 741,7</b>	<b>1 032 788,0</b>	<b>1 047 899,8</b>	<b>203 307,6</b>	<b>22,6%</b>			

FUENTE: Correspondientes entidades bancarias de la región

ELABORACION: BCRP, Sucursal Puno.

ANEXO 26

COEFICIENTES DE CARTERA PESADA, SEGÚN ENTIDADES

(En porcentajes)

BANCOS	2008				2009								
	SET	OCT	NOV	DIC	ENE	FEB	MAR	ABR	MAY	JUN	JUL	AGO	SET
<b>EMPRESAS BANCARIAS</b>	<b>1,6</b>	<b>2,0</b>	<b>1,6</b>	<b>1,6</b>	<b>1,7</b>	<b>2,3</b>	<b>2,5</b>	<b>2,6</b>	<b>3,6</b>	<b>2,8</b>	<b>3,3</b>	<b>3,7</b>	<b>5,1</b>
. Crédito	0,2	0,5	0,2	0,2	0,2	0,1	0,2	0,1	0,1	0,3	0,2	0,1	0,1
. Interbank	1,6	2,0	1,9	2,1	2,1	2,8	2,4	2,3	120,6	3,0	3,0	3,2	3,2
. Scotiabank	2,1	2,3	2,3	2,2	2,7	2,6	2,0	2,3	2,1	2,0	2,0	8,9	1,7
. Continental	1,0	0,8	1,0	1,4	1,5	3,4	3,6	3,7	3,4	4,1	7,2	3,6	2,1
. Financiero	0,0	0,0	0,0	0,0	0,0	0,0	0,0	0,0	0,0	0,0	0,0	0,0	0,0
. Del Trabajo	29,6	36,4	3,9	4,5	0,0	0,0	0,0	0,0	0,0	0,0	0,0	0,0	0,0
. MIBANCO	6,3	6,8	6,6	6,7	7,4	7,7	12,0	16,9	11,8	16,1	13,1	13,7	81,2
. Azteca (*)	0,0	0,0	0,0	0,0	0,0	0,0	0,0	0,0	0,0	0,0	0,0	0,0	0,0
<b>INST. DE MICROFINANZAS</b>	<b>2,9</b>	<b>2,9</b>	<b>3,1</b>	<b>2,9</b>	<b>3,4</b>	<b>3,8</b>	<b>3,8</b>	<b>6,1</b>	<b>4,0</b>	<b>4,2</b>	<b>4,5</b>	<b>4,5</b>	<b>4,3</b>
<b>Cajas Municipales</b>	<b>0,0</b>	<b>0,0</b>	<b>0,0</b>	<b>2,9</b>	<b>3,5</b>	<b>4,0</b>	<b>3,8</b>	<b>6,5</b>	<b>4,3</b>	<b>4,1</b>	<b>4,4</b>	<b>4,5</b>	<b>4,3</b>
. Arequipa	2,5	2,8	3,2	2,6	3,3	3,9	23,0	26,1	19,5	28,1	4,2	4,4	4,2
. Cusco	7,0	7,4	7,0	4,5	4,7	5,0	5,1	20,2	3,9	5,1	5,7	5,5	5,2
. Tacna	3,9	3,3	3,0	2,9	3,3	3,4	2,0	3,6	3,1	3,4	4,0	3,7	3,9
<b>Cajas Rurales</b>	<b>4,3</b>	<b>3,9</b>	<b>3,5</b>	<b>3,2</b>	<b>3,4</b>	<b>3,7</b>	<b>4,7</b>	<b>5,0</b>	<b>8,0</b>	<b>5,5</b>	<b>5,5</b>	<b>5,6</b>	<b>5,9</b>
. Los Andes	4,3	3,9	3,5	3,2	3,4	3,7	4,7	5,0	8,0	5,5	5,5	5,6	5,9
<b>EDPYMES</b>	<b>3,0</b>	<b>2,7</b>	<b>3,3</b>	<b>2,6</b>	<b>3,1</b>	<b>3,1</b>	<b>3,6</b>	<b>4,3</b>	<b>0,6</b>	<b>3,9</b>	<b>4,2</b>	<b>4,0</b>	<b>3,8</b>
. Nueva Visión	0,0	0,0	0,0	0,0	0,0	0,0	0,0	0,0	0,0	0,0	0,0	0,0	0,0
. Raíz	3,0	2,7	3,3	2,7	3,4	3,4	4,0	4,7	1,1	4,6	5,0	4,7	4,6
. Efectiva	0,0	0,0	0,0	0,0	0,0	0,0	0,0	0,0	0,0	0,0	0,0	0,0	0,0
<b>EMPRESAS FINANCIERAS</b>	<b>1,6</b>	<b>1,7</b>	<b>1,6</b>	<b>2,6</b>	<b>3,0</b>	<b>3,0</b>	<b>4,7</b>	<b>5,5</b>	<b>6,1</b>	<b>5,4</b>	<b>5,3</b>	<b>4,9</b>	<b>4,7</b>
. CrediScotia	0,0	0,0	0,0	0,0	5,1	5,2	9,6	11,4	25,5	10,4	10,2	8,4	7,9
. TFC S.A.	0,0	0,0	0,0	0,0	0,0	0,0	0,0	0,0	0,0	0,0	0,0	0,0	0,0
. Edificar	1,6	1,7	1,6	1,9	2,1	2,1	2,8	3,4	34,9	26,3	26,1	27,4	26,5
<b>3. TOTAL</b>	<b>2,3</b>	<b>2,5</b>	<b>2,3</b>	<b>2,2</b>	<b>2,6</b>	<b>3,0</b>	<b>3,3</b>	<b>4,3</b>	<b>3,8</b>	<b>3,7</b>	<b>4,0</b>	<b>4,2</b>	<b>4,7</b>

(\*) Sin información

FUENTE: Correspondientes entidades bancarias de la región.

ELABORACION: BCRP, Sucursal Puno - Dpto. de Estudios Económicos.

## VII.-Ficha Técnica:

### Metodología del Cálculo del Indicador de Actividad Económica Regional del departamento de Puno

El Indicador de Actividad Económica es un indicador parcial de corto plazo, que busca medir el desenvolvimiento de la economía regional, a partir de la evolución de la actividad de los principales sectores. Los sectores considerados representan el 63,7 por ciento del Valor Agregado Bruto del departamento, publicado por el INEI.

El IAER, se obtiene mediante la agregación ponderada de los índices sectoriales, utilizando como factor de ponderación la estructura porcentual anual del año 2007, elaborado por el INEI.

$$IAER = \sum_{i=1}^n I_{\text{sector } i(t)} * w_i$$

$I_i$  = Índice del sector  $i$  en el período (mes)  $t$   
 $n$  = Número de sectores que componen el índice  
 $w_i$  = Peso relativo ponderado del sector  $i$  en base a su contribución al PBI departamental 2007.

Lo sectores que incluye el Indicador Regional son: agropecuario, pesca, minería, manufactura, electricidad y agua, construcción, servicios gubernamentales y servicios financieros.

El índice de los sectores agropecuario, pesca, minería, manufactura, electricidad y agua, se calcula en base al Valor Bruto de Producción, de la siguiente manera:

$$Indice\ sector_i = \left[ \frac{VBP_{it}}{VBP_i\ prom.\ 2007} \right] * 100$$

en donde:

$i$  = Sector analizado  
 $VBP_{it}$  = Valor Bruto de la Producción del sector  $i$  del mes  $t$  a precios de 1994.  
 $VBP\ prom\ i\ 2007$  = Valor Bruto de Producción promedio 2007 del sector  $i$  a precios de 1994.

#### Características del procedimiento:

- a) La clasificación de los sectores productivos se basa en la Clasificación Industrial Internacional Uniforme (CIIU-Revisión 3).
- b) Las fuentes de la información sectorial son:
  - Para los sectores: agropecuario, pesca, minería, los respectivos ministerios sectoriales.
  - Para el sector manufactura, son dos las fuentes: el Ministerio de la Producción (Dirección Regional de Puno) y encuestas directas aplicadas a empresas representativas de las principales ramas industriales.
  - Para el sector electricidad y agua, las fuentes son: el Organismo Supervisor de la Inversión en Energía y Minería (Osinergmin) y la Empresa Municipal de Saneamiento de Puno (EMSAPUNO S.A.) y SEDAJULIACA, respectivamente.
  - Para el sector construcción, la fuente es la empresa Cemento Sur S.A..
  - Para los sectores servicios gubernamentales y servicios financieros, las fuentes son el Ministerio de Economía y Finanzas (Sistema Integrado de Administración Financiera del Sector Público SIAF-SP), el Gobierno Regional de Puno a través de la Gerencia de Planificación y Presupuesto, la Superintendencia de Banca, Seguros y AFP y entidades financieras de la región.
- c) El valor bruto de producción (VBP) de los sectores: agropecuario, pesca, minería, electricidad y agua, se obtiene de la aplicación de los precios del año base (1994), a los volúmenes de producción de los sectores respectivos. Los precios del año base, son los utilizados por la

Dirección Nacional de Cuentas Nacionales del INEI.

- d) El VBP del sector construcción se estima de manera indirecta y se utiliza como información básica los despachos de cemento.
- e) El VBP del sector servicios gubernamentales se calcula a partir del gasto en *Personal y obligaciones sociales* y compra de *Bienes y Servicios* del Gobierno Regional, que se deflactan a precios del año 1994, utilizando el IPC e IPM, respectivamente. La fuente es el Ministerio de Economía y Finanzas y el Gobierno Regional de Puno.
- f) El VBP del sector Servicios Financieros se calcula a partir de la sumatoria de los saldos de intermediación (créditos

directos y depósitos) de las instituciones financieras que operan en el departamento, deflactados a precios de 1994, utilizando el IPC.

**Estructura del Indicador de Actividad Económica Regional**

Sector	Pond. (%) 2007
Agropecuario	16,8
Pesca	0,4
Minería	8,1
Manufactura	19,3
Electricidad y agua	0,7
Construcción	7,8
Servicios Gubernamentales	4,9
Servicios Financieros	1,8 1/
<b>TOTAL</b>	<b>58,0</b>

1/ Se considera el peso del sector a nivel nacional (1,8 por ciento).

**REGION PUNO: INDICADOR REGIONAL DE ACTIVIDAD ECONÓMICA 1/ 2/**

(Variaciones porcentuales respecto a igual período del año anterior)

SECTORES	Ponderación 3/	2009									
		ENE	FEB	MAR	ABR	MAY	JUN	JUL	AGO	SET	ENE-SET
<b>Agropecuario</b>	16,8	12,6	15,1	21,9	4,4	37,5	23,9	-0,5	7,1	2,2	13,2
Agrícola		72,3	78,7	35,2	4,5	42,5	60,2	-11,2	52,8	-1,1	21,1
Pecuario		6,4	5,1	3,3	3,5	0,2	3,1	2,6	2,7	2,2	2,5
<b>Pesca</b>	0,4	59,4	14,9	31,7	28,9	47,9	13,0	73,3	38,0	-0,7	31,1
<b>Minería</b>	8,1	-1,1	-6,7	-12,7	-2,5	-10,7	-2,6	-0,2	1,2	-2,1	-4,2
<b>Manufactura</b>											
No primaria	12,4	109,9	140,2	99,1	114,9	205,0	72,6	15,3	-17,6	1,0	53,1
<b>Energía y Agua</b>	2,0	4,3	2,5	2,7	2,5	2,0	3,3	3,0	2,6	4,1	3,0
<b>Construcción</b>	5,5	41,9	39,9	42,0	56,4	53,0	93,0	61,5	42,1	99,6	60,6
<b>Servicios Gubernamentales</b>	11,0	-15,6	-1,6	5,8	0,8	8,8	0,9	-0,2	2,3	-3,4	-0,5
<b>Servicios Financieros</b>	1,8	39,7	46,8	42,6	32,3	33,2	28,8	25,5	24,0	25,4	25,4
<b>TOTAL</b>	<b>58,0</b>	<b>38,3</b>	<b>42,9</b>	<b>35,9</b>	<b>22,1</b>	<b>51,8</b>	<b>35,9</b>	<b>14,5</b>	<b>0,5</b>	<b>17,1</b>	<b>21,7</b>

1/ Es un indicador parcial de la actividad económica de la región, que alcanza una cobertura de 58 por ciento del valor agregado bruto de la producción regional según cifras del INEI

2/ Actualizado con información al 30 de setiembre de 2009

3/ Considera la estructura productiva de la región para el año 2007 según cifras del INEI. En el caso de los servicios financieros se considera como ponderación el promedio nacional para dicho año (1,8 por ciento)

FUENTE: PBI por departamentos 2001 - 2007 - INEI; Indicador de Seguimiento Agroeconómico - MINAG

ELABORACIÓN: BCRP, Sucursal Puno