



BANCO CENTRAL DE RESERVA DEL PERÚ

SUCURSAL PUNO

**SÍNTESIS ECONÓMICA DE PUNO
OCTUBRE 2008**

DEPARTAMENTO DE ESTUDIOS ECONÓMICOS

CONTENIDO

RESEÑA INTRODUCTORIA	01
I. ACTIVIDAD PRODUCTIVA Y EMPLEO	02
1.1. Producción	02
1.1.1. Producción Agropecuaria	02
1.1.2. Producción Pesquera	04
1.1.3. Producción Minera	05
1.1.4. Producción Manufacturera	06
1.1.5. Energía y Agua.....	06
1.1.6. Construcción.....	07
1.1.7. Turismo	08
1.1.8. Encuestas de ventas	08
1.1.9. Expectativas empresariales.....	10
1.2. Aspectos Laborales	10
II. TIPO DE CAMBIO	12
III. SECTOR EXTERNO	12
3.1. Exportaciones.....	12
3.2. Importaciones.....	13
IV. FINANZAS PÚBLICAS	14
4.1. Gobierno central.....	14
4.2. Gobierno regional.....	14
4.3. Gobiernos locales	15
4.4. Empresas públicas.....	16
V. MONEDA Y CREDITO	17
5.1. Depósitos del público.....	17
5.2. Colocaciones	18
5.3. Encaje.....	20
VI INFORMACIÓN ESTADÍSTICA	21
Anexo 01.- Producción agropecuaria, según principales productos ...	22
Anexo 02.- Superficie agrícola sembrada, según principales cultivos	23
Anexo 03.- Superficie agrícola cosechada, según principales cultivos.....	24
Anexo 04.- Extracción y comercialización pesquera, según especies	25
Anexo 05.- Producción minera según principales minerales.....	26
Anexo 06.- Producción manufacturera (IVF 1994=100)	26
Anexo 07.- Producción manufacturera (Variación real %).....	27
Anexo 08.- Energía eléctrica, según empresas y centrales	28
Anexo 09.- Consumo de agua potable, según tipo de consumo	28
Anexo 10.- Arribo de turistas, según nacionalidad.....	29
Anexo 11.- Pernoctaciones de turistas, según nacionalidad	30
Anexo 12.- Empleo formal urbano en la ciudad de Puno	31
Anexo 13.- Tipo de cambio en el mercado paralelo de la ciudad de Puno	32
Anexo 14.- Exportaciones (FOB), según grupo de productos	33
Anexo 15.- Exportaciones de productos tradicionales.....	34
Anexo 16.- Exportaciones de productos no tradicionales.....	35
Anexo 17.- Exportaciones (FOB), por bloque económico y países.....	36
Anexo 18.- Aduana Desaguadero: Importaciones (CIF), según uso o destino económico.....	37
Anexo 19.- Ingresos Corrientes del Gobierno Central.....	38
Anexo 20.- Gastos del Gob. Regional por toda fuente de financiamiento.....	39
Anexo 21.- Gastos de los gobiernos locales por toda fuente de financiamiento.....	40
Anexo 22.- Resultado económico de las empresas estatales	41
Anexo 23.- Saldos de depósitos en el sistema financiero, según entidades	42
Anexo 24.- Saldos de depósitos en el sistema financiero, según tipo de operación.....	43
Anexo 25.- Saldo total de colocaciones del sistema financiero, según entidades.....	44
Anexo 26.- Coeficientes de cartera pesada, según entidades.....	45

Dirección en Internet

<http://www.bcrp.gob.pe>

RESEÑA INTRODUCTORIA

La actividad productiva en octubre se expandió 6,1 por ciento respecto a similar mes de 2007, como resultado del mayor dinamismo registrado en los sectores manufactura (77,5 por ciento), construcción (50,2 por ciento) y pesca (3,2 por ciento); comportamiento que fue atenuado parcialmente por la menor producción de energía y agua (5,0 por ciento), agropecuario (2,4 por ciento) y minería (1,2 por ciento).

En cuanto a la actividad comercial, comparado con octubre 2007, el 42,3 por ciento de los encuestados disminuyó sus niveles de ventas, debido a la menor demanda de artículos de construcción y ferretería y artefactos eléctricos, el 30,8 por ciento informó que aumentaron sus ventas principalmente por el comportamiento positivo en las ventas de combustibles y lubricantes, accesorios y repuestos automotores, calzado, muebles, productos farmacéuticos y productos agroveterinarios, en tanto que el 26,9 por ciento mantuvo sus niveles de ventas. En servicios, para el 34,0 por ciento sus niveles de ventas disminuyeron, para el 34,0 por ciento se mantuvieron estables y el 32,0 por ciento presentó resultados superiores. Las expectativas empresariales para los 3 siguientes períodos se mantienen igual para un 34,3 por ciento, el 33,3 por ciento piensa que será mejor y el restante 32,4 por ciento piensa que será mejor.

El empleo formal urbano en empresas de 10 o más trabajadores creció 3,7 por ciento. El número de afiliados al sistema privado de pensiones se incrementó en 5,3 por ciento.

La cotización promedio del dólar en el mercado paralelo de Puno, registró un aumento nominal de 1,5 por ciento respecto a su similar de 2007.

Las exportaciones (FOB) de Puno en octubre alcanzaron US\$ 24,5 millones, 53,9 por ciento mayor (US\$ 8,6 millones) respecto al valor exportado en similar mes del año previo.

El valor CIF de las importaciones por la aduana de Desaguadero sumó US\$ 25,2 millones, 57,2 por ciento superior (US\$ 9,2 millones) comparado con el monto importado en octubre de 2007.

Los ingresos corrientes del Gobierno Central crecieron en términos reales 26,3 por ciento, explicado por los mayores ingresos tributarios (24,3 por ciento) e ingresos no tributarios (71,2 por ciento).

Los gastos del gobierno regional cayeron 6,7 por ciento, donde las inversiones fueron inferiores en 24,3 por ciento. Los gastos de los gobiernos municipales de Puno y San Román subieron 41,3 por ciento. Las empresas públicas registraron un superávit de S/. 7,2 millones, contribuyendo a este resultado la generadora de electricidad San Gabán y la distribuidora ElectroPuno.

Los depósitos y créditos aumentaron en 25,7 por ciento y 30,6 por ciento, respectivamente, comparados con octubre del 2007. El coeficiente de cartera pesada fue de 2,5 por ciento.

I. ACTIVIDAD PRODUCTIVA Y EMPLEO

1.1. Producción

La actividad productiva en la región mostró un aumento de 6,1 por ciento con respecto a octubre de 2007, como resultado del mayor dinamismo registrado en manufactura (77,5 por ciento), construcción (50,2 por ciento) y

pesca (3,2 por ciento); por el contrario, decrecieron los sectores de energía y agua (5,0 por ciento), agropecuario (2,4 por ciento) y minería (1,2 por ciento).

CUADRO N° 1
VALOR BRUTO DE LA PRODUCCIÓN DE BIENES
(Variación real % 1/)

SECTOR	OCTUBRE		ENERO - OCTUBRE	
	2007	2008	2007	2008
Agropecuario	3,9	-2,4	5,6	-6,0
Agrícola	31,4	-46,5	3,3	-9,3
Pecuario	1,6	2,5	12,7	3,4
Pesca	73,5	3,2	9,4	120,8
Minería	27,7	-1,2	13,0	9,2
Manufactura				
Primaria	-	-	-	-
No primaria	-13,2	77,5	-31,0	52,7
Energía y Agua	-0,2	-5,0	3,7	-5,4
Construcción	47,9	50,2	-32,9	40,9
VBP de bienes	18,5	6,1	5,4	1,4

1/ Respecto al mismo mes o período del año anterior

ELABORACIÓN: BCRP Suc. Puno, Dpto. de Estudios Económicos

Asimismo, durante los primeros diez meses del presente año, comparado con similar período del año anterior, la producción acumuló un incremento de 1,4 por ciento, debido a la mayor producción de los sectores

pesca (120,8 por ciento), manufactura (52,7 por ciento), construcción (40,9 por ciento) y minería (9,2 por ciento); resultado que fue atenuado, parcialmente, por la menor actividad agropecuaria y energía y agua.

1.1.1. Producción agropecuaria

El sector agropecuario se contrajo 2,4 por ciento respecto a octubre del año pasado, debido al menor dinamismo de la actividad agrícola (46,5 por ciento), contrarrestado por el mayor dinamismo en la actividad pecuaria

(2,5 por ciento). Durante los diez primeros meses del año la producción agropecuaria disminuyó 6,0 por ciento con respecto a similar período de 2007.

CUADRO N° 2
VBP AGROPECUARIA
(Variación real % 1/)

	OCTUBRE		ENERO - OCTUBRE	
	2007	2008	2007	2008
Agrícola	31,4	-46,5	3,3	-9,3
Pecuario	1,6	2,5	12,7	3,4
Sector agropecuario	3,9	-2,4	5,6	-6,0

1/Respecto al mismo mes o período del año anterior

FUENTE: Dirección Regional Agraria – Puno

ELABORACIÓN: BCRP Suc. Puno, Dpto de Estudios Económicos

La producción agrícola en el mes fue 2 807 TM solamente como resultado de los volúmenes de producción de cultivos en ceja

de selva: plátano 50,6 por ciento, alfalfa 48,9 por ciento y naranjo 0,5 por ciento. Acumulando en los diez primeros meses del

año 2 039 541 TM, de los cuales el 41,2 por ciento, 21,5, 13,7 y 10,0 por ciento, correspondió a la producción de avena forrajera, papa, cebada forrajera y alfalfa,

respectivamente. La producción del mes disminuyó 58,0 por ciento, de la misma manera la producción acumulada cayó 12,4 por ciento, comparadas con el 2007.

CUADRO N° 3
PRODUCCIÓN DE PRINCIPALES PRODUCTOS AGRÍCOLAS 1/
(TM.)

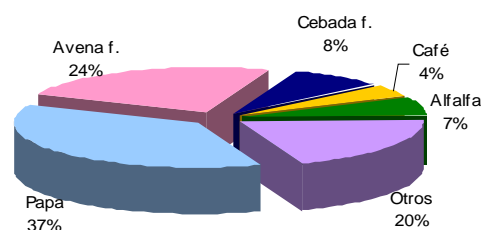
CULTIVOS	OCTUBRE			ENERO – OCTUBRE		
	2007	2008	Var %	2007	2008	Var %
Alfalfa	4 506	1 372	-69,6	184 353	204 855	11,1
Naranja	15	15	0,0	24 029	23 923	-0,4
Otros Pastos Cult.	940	0	-100,0	78 120	80 688	3,3
Plátano	1 228	1 420	15,6	8 985	9 769	8,7
Otros	0	0	-	2 033 484	1 720 306	-15,4
TOTAL	6 689	2 807	-58,0	2 328 971	2 039 541	-12,4

1/Cifras Preliminares

FUENTE: Dirección Regional Agraria - Puno

ELABORACIÓN: BCRP Suc. Puno, Dpto. de Estudios Económicos

GRAFICO N° 1
PARTICIPACIÓN EN EL VBP AGRICOLA
(ENE - OCT 2008)



FUENTE: Dirección Regional Agraria - Puno

ELABORACIÓN: BCRP Suc. Puno, Dpto. de Estudios Económicos

CUADRO N° 4
PUNO: PRECIOS EN CHACRA DE PRINCIPALES CULTIVOS
(Nuevos soles por Kg.)

CULTIVOS	OCTUBRE		Var %
	2007	2008	
Alfalfa	0,28	0,29	3,6
Naranja	0,34	0,39	14,7
Otros pastos cultivados	0,27	-	-
Plátano	0,37	0,48	29,7

FUENTE: Dirección Regional Agraria - Puno

ELABORACIÓN: BCRP Suc. Puno, Dpto. de Estudios Económicos

CUADRO N° 5
SUPERFICIE SEMBRADA 1/
(HAS)

CULTIVOS	OCTUBRE		AGO – OCT		VARIACIÓN %	
	2007	2008	2007	2008	MES	CAMPAÑA
Arroz	163	81	238	253	-50,3	6,3
Arveja	219	413	751	708	88,6	-5,7
Avena Forrajera	4 436	5 087	4 436	5 091	14,7	14,8
Avena Grano	3 652	2 843	4 173	2 880	-22,2	-31,0
Café	30	10	30	10	-66,7	-66,7
Cañihua	3 721	3 134	4 602	3 860	-15,8	-16,1
Cebada Forrajera	1 141	823	1 141	831	-27,9	-27,2
Cebada Grano	17 084	11 987	20 680	12 908	-29,8	-37,6
Cebolla	121	136	346	285	12,4	-17,6
Centeno Grano	47	25	69	45	-46,8	-34,8
Haba	3 841	4 888	9 787	8 189	27,3	-16,3
Maíz Amarillo Duro	917	1 029	2 906	2 747	12,2	-5,5
Maíz Amiláceo	2 560	1 181	4 288	2 550	-53,9	-40,5
Mashua	510	574	928	813	12,5	-12,4
Naranja	2	0	2	926	-100,0	46200,0
Oca	2 871	2 383	4 411	3 726	-17,0	-15,5
Olluco	934	832	1 681	1 288	-10,9	-23,4
Papa	22 853	19 088	30 845	26 238	-16,5	-14,9
Plátano	1	0	1	0	-100,0	-100,0
Quinua	14 875	18 272	25 000	22 406	22,8	-10,4
Tarhui	1 237	692	1 390	837	-44,1	-39,8
Trigo	1 048	879	1 417	939	-16,1	-33,7
Yuca	497	458	1 327	1 275	-7,8	-3,9
TOTAL	82 760	74 815	120 449	98 805	-9,6	-18,0

1/Cifras preliminares

FUENTE: Dirección Regional Agraria - Puno

ELABORACIÓN: BCRP - Suc. Puno - Dpto. de Estudios Económicos

Por otro lado, en este tercer mes (campaña agrícola 2008-2009) la superficie sembrada fue de 74 815 hectáreas de cultivos transitorios, que comparados con las del año anterior disminuyó en 9,6 por ciento, debido a la menor área sembrada de cebada grano (5 097 hectáreas menos), papa (3 765 hectáreas), maíz amiláceo (1 379 hectáreas), avena grano (809 hectáreas), cañihua (587 hectáreas) y tarhui (545 hectáreas), entre otros. Asimismo, la siembra de agosto a octubre se contrajo en 18,0 por ciento, debido a la falta de precipitaciones pluviales en todo el altiplano.

La actividad pecuaria medida a través del volumen de producción aumentó en 4,1 por ciento respecto a octubre del año anterior,

**CUADRO N° 6
PRODUCCIÓN PECUARIA
(T.M.)**

ESPECIES	OCTUBRE			ENERO – OCTUBRE		
	2007	2008	Var %	2007	2008	Var %
Carne de vacuno	1 107	1 152	4,1	15 410	16 028	4,0
Carne de ovino	676	679	0,4	9 327	9 594	2,9
Carne de alpaca	319	326	2,2	4 391	4 545	3,5
Carne de llama	84	88	4,8	1 287	1 324	2,9
Carne de porcino	138	143	3,6	1 898	1 951	2,8
Carne de ave	222	223	0,5	2 245	2 378	5,9
Leche	2 257	2 466	9,3	53 706	56 118	4,5
Lana y fibra	0	0	-	4 839	4 874	0,72
Otros	1 061	1 027	-3,2	11 622	11 866	2,1
TOTAL	5 864	6 104	4,1	104 725	108 678	3,8

FUENTE: Dirección Regional Agraria – Puno
ELABORACIÓN: BCRP Suc. Puno, Dpto. de Estudios Económicos

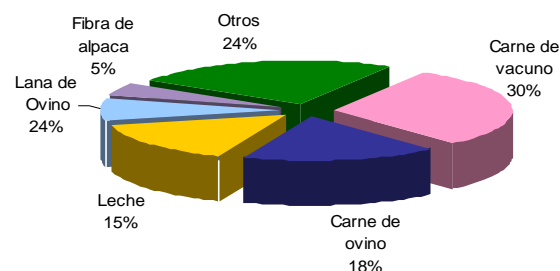
En cuanto a las condiciones climáticas, las temperaturas mínimas en la Región de Puno continuaron mostrando valores negativos, con temperaturas mínimas extremas en la primera quincena del mes, llegando a -16,0 °C en Capazo. La temperatura máxima extrema del altiplano se presentó en Ayaviri con 22,4 °C, Mazocruz con 22,2 °C, Mañazo con 21,8 °C, Juliaca y Putina con 21,6 °C, Azángaro con 21,5 °C, Ilave con 20,0 °C y Taraco y Progreso con 19,8 °C.

1.1.2. Producción pesquera

La actividad pesquera (extracción y producción) creció en octubre 3,2 por ciento

resultado de la mayor producción de leche (9,3 por ciento), debido al incremento del rendimiento por vaca ordeñada (12,2 por ciento); asimismo, aumentó la producción de carne de llama (4,8 por ciento), vacuno (4,1 por ciento), porcino (3,6 por ciento), alpaca (2,2 por ciento), ave (0,5 por ciento) y ovino (0,4 por ciento). Durante los primeros diez meses del año, esta actividad fue superior en 3,8 por ciento comparado con similar periodo del año pasado, explicado principalmente por el aumento importante en la producción de leche (2 412 TM más que el año pasado), seguido del incremento en la producción de carnes de ave y de vacuno (5,9 y 4,0 por ciento, respectivamente).

**GRAFICO N° 2
PARTICIPACIÓN EN EL VBP PECUARIO
(ENE-OCT 2008)**



FUENTE: Dirección Regional Agraria - Puno
ELABORACIÓN: BCRP Suc Puno, Dpto. de Estudios

De un total de 44 estaciones meteorológicas de la región, 24 presentaron exceso en las precipitaciones, lo cual indica en promedio un ligerísimo exceso aproximado de 11,0 por ciento; este hecho se hace evidente en el nivel del lago Titicaca que a fin de mes llegó a 3 809,13 m.s.n.m., inferior en 8 cm con respecto al mes anterior, mostrando así que el Lago continua su descenso hídrico en forma gradual como consecuencia de la disminución del aporte de los principales ríos tributarios (Huancané, Ramis, Coata, Illpa, Ilave, Zapatilla, etc).

trucha natural (68,3 por ciento) y trucha criada en jaulas flotantes (13,5 por ciento). Sin embargo, disminuyó la extracción de suche (77,6 por ciento), ispi (67,7 por ciento), pejerrey (53,8 por ciento), carachi (21,1 por ciento) y mauri (6,8 por ciento). El importante crecimiento de la crianza de trucha fue estimulado esencialmente por el

aumento significativo de la demanda externa.

De igual manera en el período enero-octubre, el sector acumuló un crecimiento de 120,8 por ciento respecto a igual periodo de 2007, por el significativo aumento de la producción de trucha criada en jaulas flotantes (159,0 por ciento).

CUADRO N° 7
PRODUCCIÓN PESQUERA CONTINENTAL
(Kg)

ESPECIES	OCTUBRE			ENERO - OCTUBRE		
	2007	2008	Var % 1/	2007	2008	Var % 1/
- Boga	0	0	-	0	0	-
- Carachi	53 494	42 216	-21,1	559 336	515 827	-7,8
- Ispi	222 585	71 991	-67,7	929 117	992 722	6,8
- Suche	794	178	-77,6	9 290	2 704	-70,9
- Mauri	998	930	-6,8	9 767	6 798	-30,4
- Pejerrey	44 706	20 644	-53,8	370 545	380 793	2,8
- Trucha Natural	4 505	7 581	68,3	50 606	85 466	68,9
- Trucha Crianza	395 453	448 800	13,5	2 008 805	5 202 216	159,0
TOTAL	722 535	592 340	3,2	3 937 466	7 186 526	120,8

FUENTE: Ministerio de la Producción - Dirección Regional de Pesquería Puno,
ELABORACIÓN: BCRP Suc. Puno, Dpto. de Estudios Económicos

1/ Variación en términos reales

1.1.3. Producción minera

La actividad minera disminuyó 1,2 por ciento respecto a octubre de 2007, explicado principalmente por la disminución importante en la producción de zinc (85,5 por ciento), plomo (45,5 por ciento) y estaño (3,8 por ciento); contrarrestado por el incremento en la producción de oro (30,7 por ciento) y plata (3,2 por ciento).

Entre enero y octubre, esta actividad acumuló un crecimiento de 9,2 por ciento comparado al mismo periodo del año anterior, por el aumento significativo de 103,9 por ciento en la producción de oro, resultado de la mayor producción obtenida en las empresas Arasi y Consorcio de Ingenieros Ejecutores Mineros y 22,1 por ciento en la producción de plata.

CUADRO N° 8
PRODUCCIÓN MINERA METÁLICA

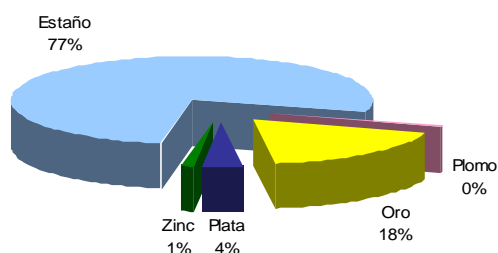
	OCTUBRE			ENERO-OCTUBRE		
	2007	2008	Var % 1/	2007	2008	Var % 1/
Estaño (TMF)	3 486	3 353	-3,8	32 676	32 619	-0,2
Plomo (TMF)	250	136	-45,5	2 585	1 625	-37,2
Oro (gr-f)	187 660	245 247	30,7	1 417 729	2 890 978	103,9
Plata (kg-f)	3 735	3 853	3,2	35 258	43 066	22,1
Zinc (TMF)	305	44	-85,5	3 818	2 118	-44,5
TOTAL 1/			-1,2			9,2

FUENTE: DGM/DPM/Estadística Minera

ELABORACIÓN: BCRP Suc. Puno, Dpto de Estudios Económicos

1/ Variación en términos reales

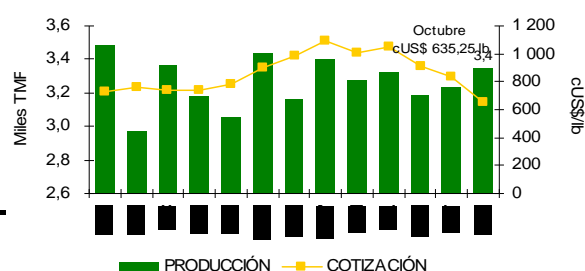
GRÁFICO N° 3
PARTICIPACIÓN EN EL VBP MINERO
(ENE - OCT 2008)



FUENTE: DGM/DPM/Estadística Minera

ELABORACIÓN: BCRP Suc. Puno, Dpto de Estudios Económicos

GRÁFICO N° 4
PRODUCCIÓN DE ESTAÑO Y COTIZACIÓN INTERNACIONAL



FUENTE: DGM/DPM/Estadística Minera y nota semanal

ELABORACIÓN: BCRP Suc. Puno, Dpto de Estudios Económicos

1.1.4. Producción manufacturera

El sector manufactura se expandió en 77,5 por ciento respecto a octubre del año pasado, debido a la mayor producción de cemento (155,4 por ciento), prendas de vestir (51,1 por ciento) y bebidas gaseosas (18,9 por ciento); contrarrestado por la menor producción de muebles (23,9 por ciento), ladrillos (6,9 por ciento), cal (6,6 por ciento) y productos de panadería (2,5 por ciento) debido a la disminución de la demanda.

Así mismo, entre enero y octubre, esta actividad creció en 52,7 por ciento, resultado del mayor dinamismo de las industrias de cemento (85,4 por ciento), prendas de vestir (56,2 por ciento), ladrillos (42,4 por ciento), cal (23,3 por ciento) y productos de panadería (2,4 por ciento); sin embargo, se registró disminución en la producción de muebles (17,1 por ciento) y bebidas gaseosas (1,8 por ciento).

CUADRO N° 9
PRODUCCIÓN MANUFACTURERA NO PRIMARIA
(Variación real %)

MANUFACTURA	OCTUBRE		ENERO – OCTUBRE	
	2007	2008	2007	2008
- Pdtos alimenticios y bebidas	7,3	15,2	54,8	-1,1
. Bebida Gaseosas	14,7	18,9	73,8	-1,8
. Pdtos de Panadería	-18,5	-2,5	0,5	2,4
- Pdtos minerales no metálicos	92,7	81,7	10,7	56,6
. Ladrillos	42,5	-6,9	25,3	42,4
. Cemento	22,8	155,4	-32,3	85,4
. Cal	584,5	-6,6	324,5	23,3
- Prendas de Vestir	-30,0	51,1	2,6	56,2
- Muebles y Otros NCP	-98,2	-23,9	-97,4	-17,1
. Muebles	2,9	-23,9	35,6	-17,1
. Joyas y art. Conexos	-100,0	-	-100,0	-
TOTAL	-13,2	77,5	-31,0	52,7

FUENTE: Empresas industriales respectivas

ELABORACIÓN: BCRP Suc. Puno, Dpto. de Estudios Económicos

1.1.5. Energía y Agua

La generación de energía eléctrica hidráulica y térmica sumó en octubre 56 734 mwh, que comparados con los 49 750 mwh producidos en el mismo mes del año pasado, aumentó en 14,0 por ciento, determinado por la mayor actividad de la empresa San Gabán con su central hidroeléctrica San Gabán II (6 199 mwh más que el año pasado) y su central térmica Taparachi (192 mwh más que el año pasado) y la empresa Electro Puno con su

central hidroeléctrica Sandia (108,6 por ciento); contrarrestada ligeramente por la menor actividad en la central térmica Bellavista (21,3 por ciento) de la empresa San Gabán. La producción de energía eléctrica durante los diez primeros meses del año disminuyó en 0,2 por ciento respecto al mismo periodo del año previo, definido (al igual que el mes) por la actividad efectuada en la central hidroeléctrica San Gabán II (0,9 por ciento).

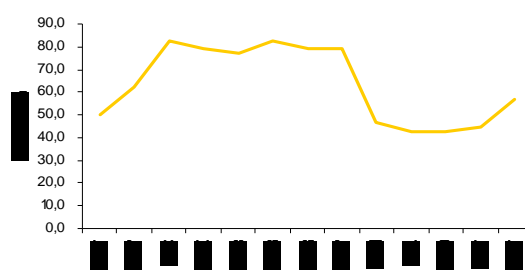
**CUADRO N° 10
PRODUCCIÓN DE ENERGÍA ELÉCTRICA
(mwh)**

PRODUCCIÓN	OCTUBRE			ENERO – OCTUBRE		
	2007	2008	Var %	2007	2008	Var %
1. Emp. Electro Puno	552	1 151	108,6	7 497	11 096	48,0
- C.H. Sandía	552	1 151	108,6	7 497	11 096	48,0
2. Emp. San Gabán	49 197	55 583	13,0	625 274	620 392	-0,8
- C.H. San Gabán II	49 173	55 372	12,6	624 044	618 215	-0,9
- C.T. Taparachi	3	195	6385,3	784	1 874	139,1
- C.T. Bellavista	21	17	-21,3	447	303	-32,1
TOTAL	49 750	56 734	14,0	632 771	631 488	-0,2
Hidráulica	49 726	56 523	13,7	631 540	629 311	-0,4
Térmica	25	211	744,3	1 231	2 177	76,9

FUENTE: OSINERG

ELABORACIÓN: BCRP Suc. Puno – Dpto. de Estudios Económicos

**GRAFICO N° 5
PRODUCCIÓN DE ENERGÍA ELÉCTRICA
OCTUBRE 2008**



FUENTE: DGM/DPM/Estadística Minera y nota semanal

ELABORACIÓN: BCRP Suc. Puno, Dpto de Estudios Económicos.

Las empresas de saneamiento de Puno y Juliaca, en el mes de octubre registraron una facturación total del consumo de agua potable de 985 926 m³, observándose una disminución del 5,3 por ciento, en comparación con octubre 2007, debido al menor consumo doméstico (6,7 por ciento) y

estatal (6,0 por ciento); sin embargo, los sectores industrial y comercial aumentaron su consumo (4,5 y 3,0 por ciento, respectivamente). Asimismo, de enero a octubre del presente año, el consumo acumulado de agua potable disminuyó 5,4 por ciento.

**CUADRO N° 11
CONSUMO DE AGUA
(m³)**

	OCTUBRE			ENERO – OCTUBRE		
	2007	2008	Var %	2007	2008	Var %
Consumo Domestico	844 648	787 933	-6,7	8 416 950	7 765 861	-7,7
Consumo Comercial	145 193	149 576	3,0	1 348 411	1 447 218	7,3
Consumo Industrial	5 200	5 434	4,5	50 128	56 665	13,0
Consumo Estatal	45 707	42 983	-6,0	453 393	441 230	-2,7
TOTAL FACTURADO	1 040 748	985 926	-5,3	10 268 882	9 710 974	-5,4

FUENTE: Empresas de Saneamiento de la Región Puno

ELABORACIÓN: BCRP Suc. Puno, Dpto de Estudios Económicos

1.1.6. Construcción

En octubre, el sector construcción registró el despacho de 13 982 TM. de cemento que, comparado con el mismo mes de 2007, aumentó 50,2 por ciento; así también la venta aumentó en 64,8 por ciento, debido al

incremento de la construcción privada. De igual manera, de enero a octubre tanto el despacho de cemento como las ventas fueron mayores en 40,9 y 43,2 por ciento, respectivamente.

CUADRO N° 12
INDICADORES DEL SECTOR CONSTRUCCIÓN
(T.M.)

CONSTRUCCIÓN	OCTUBRE			ENERO – OCTUBRE		
	2007	2008	Var %	2007	2008	Var %
Despacho de cemento	9 309	13 982	50,2	70 220	98 921	40,9
Venta de cemento	8 807	14 510	64,8	70 223	100 569	43,2

FUENTE: Empresa Cemento Sur S.A. – Caracoto

ELABORACIÓN: BCRP Suc. Puno, Dpto. de Estudios Económicos

1.1.7. Turismo

El turismo en octubre aumentó 11,4 por ciento comparado con octubre de 2007, explicado por el mayor número de arribos de turistas extranjeros (25,1 por ciento); contrarrestado por la disminución de turistas nacionales (2,8 por ciento).

el mes, el mayor flujo procedió de Europa (66,2 por ciento), Norte América (12,1 por ciento), Asia (8,7 por ciento) y Sud América (6,1 por ciento). En cuanto a los visitantes nacionales, el 62,7 por ciento procedió del sur del país, seguido de Lima (19,1 por ciento) y Cusco (10,4 por ciento).

De 21 827 turistas extranjeros registrados en

CUADRO N° 13
ARRIBO DE TURISTAS
(Número de personas)

TURISTAS	OCTUBRE			ENERO – OCTUBRE		
	2007	2008	Var %	2007	2008	Var %
- Turistas Nacionales	17 017	16 542	-2,8	146 033	158 402	8,5
- Turistas Extranjeros	17 441	21 827	25,1	146 608	171 338	16,9
. Norte América	2 150	2 651	23,3	20 730	26 099	25,9
. Centro América	95	135	42,1	1 043	1 330	27,5
. Sud América	933	1 329	42,4	10 591	15 077	42,4
. Europa	11 604	14 448	24,5	88 042	98 895	12,3
. Asia	1 383	1 892	36,8	16 437	19 270	17,2
. Africa	35	73	108,6	337	345	2,4
. Otros	1 241	1 299	4,7	9 428	10 322	9,5
TOTAL	34 458	38 369	11,4	292 641	329 740	12,7

FUENTE: Ministerio de Comercio Exterior y Turismo - DIRCETUR Puno y Juliaca

ELABORACIÓN: BCRP Suc.. Puno, Dpto. de Estudios Económicos

Durante los primeros diez meses del año, el turismo nacional aumentó en 8,5 por ciento y el turismo extranjero 16,9 por ciento, significando un crecimiento del sector de 12,7 por ciento. Merece destacar que en este período aumentaron significativamente los

arribos de europeos (10 853 turistas más que el año anterior), norteamericanos (5 369 turistas más que el año previo), sudamericanos (4 486 turistas más que el año pasado) y asiáticos (2 833 turistas más que en año 2007).

1.1.8. Encuestas de ventas

a. Comerciales

De las 52 encuestas aplicadas en octubre a empresarios de este sector, la mayor parte de ellos (42,3 por ciento) mostraron ventas inferiores a las del año anterior, esencialmente artículos de construcción y ferretería y artefactos eléctricos al minorista. El 30,8 por ciento de empresarios concordó

en que sus ventas aumentaron respecto al año pasado, principalmente en la venta de combustibles y lubricantes, accesorios y repuestos automotores, calzado, muebles, productos farmacéuticos y productos agroveterinarios; el 26,9 por ciento de entrevistados informó ventas similares respecto

al año pasado, observándose principalmente este comportamiento en la venta de bebidas y alimentos al mayorista y productos de

primera necesidad, maquinarias y equipos PAD, librerías y confecciones y telas al minorista.

CUADRO N° 14
ENCUESTAS DE VENTAS A EMPRESAS COMERCIALES: OCTUBRE 2008
(En %)

EMPRESAS COMERCIALES	VENTAS						EXPECTATIVAS DE VENTAS NOVIEMBRE 2008				TASA DE RPTA.
	OCT. 08 /OCT. 07			OCT. 08 /SET. 08			+	-	=	No Apl.	
	+	-	=	+	=	-					
VENTAS MINORISTAS											
Artefactos Electrodomésticos	20,0	60,0	20,0	0,0	80,0	20,0	20,0	40,0	40,0	0,0	100,0
Art. Construcción. y ferretería	33,3	66,7	0,0	0,0	33,3	66,7	33,3	0,0	66,7	0,0	100,0
Autom. Accesorios y repuestos	50,0	50,0	0,0	100,0	0,0	0,0	50,0	50,0	0,0	0,0	100,0
Calzado	50,0	50,0	0,0	100,0	0,0	0,0	0,0	0,0	100,0	0,0	100,0
Combustible y lubricantes	100,0	0,0	0,0	50,0	50,0	0,0	0,0	50,0	50,0	0,0	100,0
Confecciones y telas	0,0	50,0	50,0	25,0	50,0	25,0	0,0	75,0	25,0	0,0	100,0
Librerías	28,6	28,6	42,9	28,6	42,9	28,6	0,0	57,1	42,9	0,0	100,0
Maquinaria y equipo PAD	20,0	40,0	40,0	60,0	0,0	40,0	20,0	20,0	60,0	0,0	100,0
Muebles	50,0	50,0	0,0	100,0	0,0	0,0	50,0	50,0	0,0	0,0	100,0
Productos Farmacéuticos	50,0	33,3	16,7	33,3	33,3	33,3	33,3	33,3	33,3	0,0	100,0
Productos 1ra necesidad	25,0	25,0	50,0	0,0	0,0	100,0	75,0	0,0	25,0	0,0	100,0
Productos agroveterinarios	50,0	50,0	0,0	50,0	0,0	50,0	0,0	50,0	50,0	0,0	100,0
Otros	14,3	57,1	28,6	14,3	28,6	57,1	57,1	14,3	28,6	0,0	100,0
VENTAS MAYORISTAS											
Bebidas y alimentos	0,0	0,0	100,0	100,0	0,0	0,0	100,0	0,0	0,0	0,0	100,0
T O T A L	30,8	42,3	26,9	34,6	28,8	36,5	28,8	32,7	38,5	0	100,0

FUENTE: Empresas Comerciales

ELABORACION: BCR Suc. Puno, Dpto. de Estudios Económicos

b. Servicios

De 50 entrevistados, el 34,0 por ciento manifestó que sus ventas disminuyeron respecto al año anterior, tal es el caso de las empresas de mantenimiento de automotores, restaurantes, empresas que brindan servicios de fotografía y filmaciones y cabinas de internet, debido a la menor demanda de

dichos servicios. El 34,0 por ciento presentaron ventas estables, principalmente las agencias de viaje, y el 32,0 por ciento presentó resultados superiores, como es el caso de empresas de transporte debido al aumento de la mayor frecuencia de viajes a Arequipa por motivo de sus fiestas.

CUADRO N° 15
ENCUESTAS DE VENTAS A EMPRESAS DE SERVICIOS: OCTUBRE 2008
(En %)

EMPRESAS DE SERVICIO	VENTAS						EXPECTATIVAS DE VENTAS NOVIEMBRE 2008				TASA DE RPTA.
	OCT.08/OCT.07			OCT. 08/SET. 08			+	-	=	No Apl.	
	+	-	=	+	-	=					
1. Hoteles y hostales	38,1	23,8	38,1	38,1	23,8	38,1	47,6	33,3	19,0	0	100,0
2. Restaurantes	0,0	75,0	25,0	25,0	25,0	50,0	75,0	0,0	25,0	0	100,0
3. Empresas de Transporte	66,7	16,7	16,7	50,0	16,7	33,3	33,3	33,3	33,3	0	100,0
4. Agencia de viajes	33,3	0,0	66,7	100,0	0,0	0,0	0,0	100,0	0,0	0	100,0
5. Manten. Automotores	0,0	100,0	0,0	0,0	100,0	0,0	0,0	100,0	0,0	0	100,0
6. Lab. Fotog. y filaciones	16,7	50,0	33,3	16,7	66,7	16,7	83,3	16,7	0,0	0	100,0
7. Cabinas de Internet	22,2	44,4	33,3	0,0	22,2	77,8	33,3	11,1	55,6	0	100,0
TOTAL	32,0	34,0	34,0	32,0	28,0	40,0	46,0	30,0	24,0	0	100,0

FUENTE: Empresas de Servicios

ELABORACION: BCR Suc. Puno, Dpto. de Estudios Económicos

1.1.9. Expectativas empresariales

La mayor parte de los 102 empresarios entrevistados, esperan que la situación de nuestra economía se mantenga estable dentro de 1, 3 y 12 meses (47,1; 34,3 y 38,2 por ciento, respectivamente), pero también una parte importante de empresarios muestran expectativas pesimistas dentro de 12 meses (35,3 por ciento) y optimistas dentro de 1 y 3 meses (26,5 y 33,3 por ciento, en los períodos indicados).

Respecto a la situación económica de sus empresas, los empresarios entrevistados muestran expectativas estables para el próximo mes y dentro de 12 meses (44,1; 45,1 por ciento, respectivamente) y optimistas dentro de 3 meses (46,1 por ciento), observándose principalmente estas expectativas en el sector servicios.

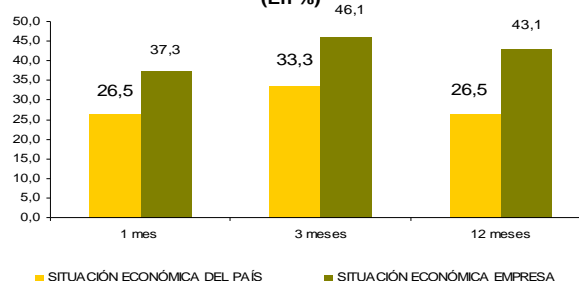
CUADRO N° 16
EXPECTATIVA EMPRESARIAL
(En %)

RUBRO	SITUACIÓN ECONÓMICA DEL PAÍS			SITUACIÓN ECONÓMICA EMPRESA		
	1 mes	3 meses	12 meses	1 mes	3 meses	12 meses
Servicios	100	100	100	100	100	100
Mejor	30,0	30,0	30,0	34,0	50,0	58,0
Igual	34,0	36,0	28,0	38,0	26,0	26,0
Peor	36,0	34,0	42,0	28,0	24,0	16,0
Comercio	100,0	100,0	100,0	100,0	100,0	100,0
Mejor	23,1	36,5	23,1	40,4	42,3	28,8
Igual	59,6	32,7	48,1	50,0	42,3	63,5
Peor	17,3	30,8	28,8	9,6	15,4	7,7
Total	100,0	100,0	100,0	100,0	100,0	100,0
Mejor	26,5	33,3	26,5	37,3	46,1	43,1
Igual	47,1	34,3	38,2	44,1	34,3	45,1
Peor	26,4	32,4	35,3	18,6	19,6	11,8

FUENTE: Empresas de Servicios

ELABORACIÓN: BCR Suc. Puno, Dpto. de Estudios Económicos

GRAFICO N° 6
EVOLUCIÓN DE LA RESPUESTA FAVORABLE PARA
LOS PRÓXIMOS MESES
(En %)



FUENTE: Empresas de servicios y comerciales

ELABORACIÓN: BCRP - SR Puno - Dpto Estudios Económicos

1.2. Aspectos laborales

1.2.1. Empleo

El empleo en las ciudades de Puno y Juliaca experimentó un resultado positivo de 3,7 por ciento respecto al mes anterior, principalmente por las variaciones positivas en el sector servicios (5,2 por ciento) y comercio (3,9 por ciento), contrarrestado por los resultados negativos en las actividades primarias (4,1 por ciento), en los sectores de transportes, almacenamiento y comunicaciones (2,5 por ciento) y finalmente industria (0,8 por ciento). El sector servicios se sustentó esencialmente en la subrama de

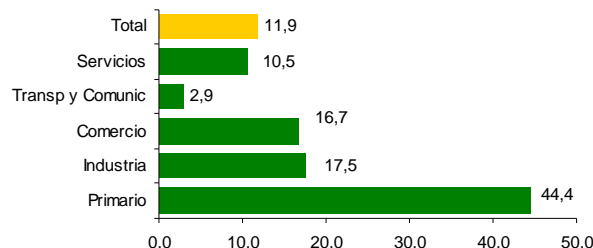
enseñanza debido a la mayor captación de personal docente por creación de nuevas carreras profesionales en las universidades privadas, asimismo el sector comercio, incrementó personal por ampliación de servicios en la distribución de sus productos. En cuanto al sector de transportes, almacenamiento y comunicaciones, la disminución se sustentó en la disminución de personal por la baja en los servicios de las diferentes rutas de ámbito regional.

GRÁFICO N° 7
PUNO Y JULIACA: EMPLEO URBANO EN
EMPRESAS DE 10 A MÁS TRABAJADORES
(Variación % Anualizada)



FUENTE: Pag web Ministerio de Trabajo y Promoción del Empleo
 ELABORACIÓN: BCRP Suc. Puno, Dpto de Estudios Económicos

GRÁFICO N° 8
PUNO Y JULIACA: EMPLEO FORMAL URBANO,
SEGÚN SECTORES ECONÓMICOS
(Var. Acumulada)



FUENTE: Pag web Ministerio de Trabajo y Promoción del Empleo
 ELABORACIÓN: BCRP Suc. Puno, Dpto Estudios Económicos

CUADRO N° 17
DISTRIBUCIÓN Y VARIACIÓN DEL EMPLEO
SEGÚN SECTORES ECONÓMICOS - OCTUBRE 2008

	DISTRIBUCIÓN MENSUAL	VARIACIÓN %	
		MENSUAL	ANUAL
- Primario	2,0	-4,1	44,4
- Industria	11,4	-0,8	17,5
- Electricidad, gas y agua	0,0	0,0	0,0
- Comercio	11,2	3,9	16,7
- Transportes y comunicaciones	6,2	-2,5	2,9
- Servicios	69,2	5,2	10,5
TOTAL	100,0	3,7	11,9

FUENTE: Pag web Ministerio de Trabajo y Promoción del Empleo
 ELABORACIÓN: BCRP Suc. Puno, Dpto de Estudios Económicos

Durante los últimos doce meses, el empleo acumuló un crecimiento de 11,9 por ciento, debido a la contratación de personal en las actividades primaria (44,4 por ciento), en el

sector industria (17,5 por ciento), comercio (16,7 por ciento), servicios (10,5 por ciento) y transporte, almacenamiento y comunicaciones (2,9 por ciento).

1.2.2. Sistema privado de pensiones AFP.

El sistema privado de pensiones AFP registró a octubre un total de 80 112 afiliados, de los cuales el 31,7 por ciento fue registrado en la AFP Profuturo, el 30,5 por ciento en Horizonte, el 28,2 por ciento en Integra y el 9,6 por ciento en Prima. El número de afiliados se incrementó en 0,4 y 5,3 por

ciento comparado con el mes anterior y octubre del 2007, respectivamente. El mayor número de afiliados, en el mes fue captado por AFP Profuturo con un incremento de 0,8 por ciento y en el año, fue captado por AFP Integra con un incremento de 10,4 por ciento.

CUADRO N° 18
AFILIADOS ACTIVOS POR AFP

	2007	2008		VARIACIÓN %	
	OCTUBRE	SETIEMBRE	OCTUBRE	Oct 08/ Set 08	Oct. 08/07
Horizonte	24 359	24 354	24 401	0,2	0,2
Integra	20 508	22 537	22 634	0,4	10,4
Prima	7 933	7 696	7 681	-0,2	-3,2
Profuturo	23 276	25 192	25 396	0,8	9,1
TOTAL	76 076	79 779	80 112	0,4	5,3

FUENTE: Pag web Superintendencia de Banca y Seguros
 ELABORACIÓN: BCRP Suc. Puno, Dpto de Estudios Económicos

II. TIPO DE CAMBIO

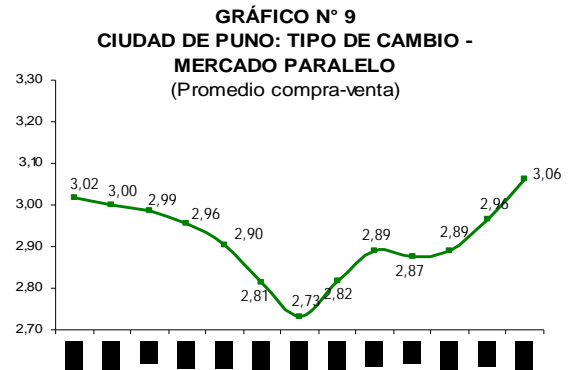
El tipo de cambio promedio diario, en el mercado paralelo de la ciudad de Puno fue de S/. 3,06, mayor en 1,5 por ciento comparado

con octubre del año pasado; y de enero a octubre el tipo de cambio (S/. 2,89) se redujo en 8,5 por ciento con relación al año pasado.

CUADRO N° 19
TIPO DE CAMBIO: PROMEDIO DE PERÍODO
(Nuevos S/. por US\$)

TIPO DE CAMBIO	OCTUBRE		ENE - OCTUBRE		VARIACIÓN (%)	
	2007	2008	2007	2008	Oct. 08/07	Ene-Oct. 08/07
Informal	3,0185	3,0623	3,1582	2,8904	1,5	-8,5
- Compra	3,0051	3,0353	3,1476	2,8756	1,0	-8,6
- Venta	3,0319	3,0892	3,1689	2,9052	1,9	-8,3
Bancario	3,0195	3,0750	3,1560	2,8892	1,8	-8,5
- Compra	3,0190	3,0730	3,1555	2,8882	1,8	-8,5
- Venta	3,0200	3,0770	3,1564	2,8902	1,9	-8,4

FUENTE: Cambista informales ciudad de Puno y Nota Semanal
ELABORACION: BCR Suc. Puno, Dpto. de Estudios Económicos



FUENTE: Cambistas informales ciudad de Puno

ELABORACIÓN: BCRP Suc. Puno, Dpto Estudios Económicos

III. SECTOR EXTERNO

3.1 Exportaciones.

Las exportaciones (FOB) de Puno en octubre, alcanzaron US\$ 24,5 millones, 53,9 por ciento más (US\$ 8,6 millones) respecto al valor exportado en octubre de 2007, básicamente por el incremento registrado de productos tradicionales (54,8 por ciento) y no tradicionales (6,0 por ciento).

Las exportaciones de productos tradicionales (US\$ 24,2 millones), que representan el 98,7 por ciento, se incrementaron debido a la mayor exportación de estaño (247,2 por ciento) y oro (37,0 por ciento). Los productos no tradicionales se incrementaron por la mayor exportación de artículos de cerámica (2890,7 por ciento), hilados (399,9 por ciento), prendas de vestir y otras confecciones (193,9

CUADRO N° 20
EXPORTACIONES (FOB)
(Miles de US\$)

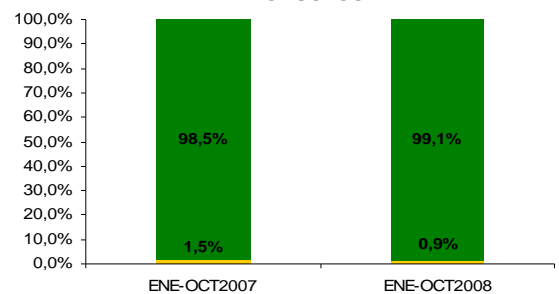
RUBROS	OCTUBRE			ENE-OCT		
	2007	2008	Var %	2007	2008	Var %
Productos Trad.	15 648,7	24 225,4	54,8	145 623,4	196 292,0	34,8
. Agropecuarios	487,5	663,5	36,1	6 741,5	4 029,4	-40,2
. Pesqueros	0,0	0,0	-	0,0	0,0	-
. Mineros	15 161,2	23 561,9	55,4	138 882,0	192 262,6	38,4
. Petróleo y derivados	0,0	0,0	-	0,0	0,0	-
Productos No Trad.	300,7	318,8	6,0	2 175,8	1 835,3	-15,7
. Agropecuarios	29,5	38,2	29,5	56,9	118,0	107,5
. Pesqueros	206,6	184,6	-10,7	1 575,6	1 033,8	-34,4
. Textiles	60,2	86,2	43,2	421,0	462,4	9,8
. Maderas y papeles	0,1	0,2	49,5	43,3	47,0	8,4
. Químicos	0,9	3,5	304,3	2,6	15,5	489,7
. Minería no metálica	0,2	4,8	1 972,6	3,9	44,4	1 043,4
. Sidero metalúrg. y joyería	1,3	1,2	-5,3	3,5	83,8	2 318,8
. Metal Mecánico	0,1	0,0	-100,0	0,2	0,7	228,8
. Resto no tradicionales 1/	1,7	0,2	-89,9	68,8	29,7	-56,8
Total	15 949,4	24 544,2	53,9	147 799,3	198 127,3	34,1

1/ Instrumentos musicales, fundas, estuches, productos de peletería, ajedrez, gorros.

FUENTE: SUNAT. www.sunat.gob.pe

ELABORACIÓN: BCRP. Suc. Puno – Dpto. de Estudios Económicos.

GRAFICO N° 10
EXPORTACIONES POR GRUPO DE PRODUCTOS



FUENTE: SUNAT-www.sunat.gob.pe

ELABORACION: BCRP Suc. Puno, Dpto. de Estudios Económicos

El acumulado enero - octubre de 2008 alcanzó US\$ 198,1 millones, monto superior en US\$ 50,3 millones (34,1 por ciento)

respecto al valor exportado durante el mismo periodo del año previo.

**CUADRO N° 21
PRINCIPALES PAISES DE DESTINO Y PRINCIPAL PRODUCTO EXPORTADO
ENE- OCT 2008**

País	%	Principal producto
Suiza	70,2	Oro en bruto.
Argentina	6,1	Estaño en bruto.
Venezuela	4,0	Estaño en bruto.
Chile	3,3	Joyería.
Colombia	1,6	Estaño en bruto.
Alemania	1,3	Café sin descafeinar.
Estados Unidos	0,4	Café sin descafeinar, Trucha fresca congelada.y Prendas de vestir
Reino Unido	0,2	Café sin descafeinar, Hilados y Prendas de vestir.
Japón	0,1	Zinc, Café sin descafeinar, Prendas de vestir y otras conf., Resto de otros no trad.
Resto 1/	12,8	Otros productos
Total	100,0%	

1/ Bélgica, Canadá, China, Francia, Noruega, República de Corea, Suecia, Uruguay, Venezuela.

Fuente: SUNAT. www.sunat.gob.pe

ELABORACIÓN: BCRP. Suc. Puno - Dpto. de Estudios Económicos.

El 86,5 por ciento de nuestras ventas al exterior a octubre se destinó a Suiza (70,2 por ciento), Argentina (6,1 por ciento), Venezuela (4,0 por ciento), Chile (3,3 por

ciento), Colombia (1,6 por ciento) y Alemania (1,3 por ciento); siendo relevante las ventas de oro y estaño.

3.2 Importaciones.

El valor CIF de las importaciones por la aduana de Desaguadero en octubre alcanzó US\$ 25,2 millones, monto superior en 57,2 por ciento (US\$ 9,2 millones) respecto a su similar de 2007, como resultado del crecimiento registrado en la compra de bienes de capital (419,5 por ciento) e insumos (93,5 por ciento), a pesar de la caída en la adquisición de bienes de consumo (17,7 por ciento).

El acumulado a octubre 2008 sumó US\$ 186,4 millones, 51,7 por ciento más (US\$ 63,6 millones) respecto al valor importado durante los primeros diez meses de 2007, resultado que se dio debido al incremento en la compra de insumos (125,3 por ciento) y la disminución de bienes de consumo (37,5 por ciento) y bienes de capital (24,4 por ciento).

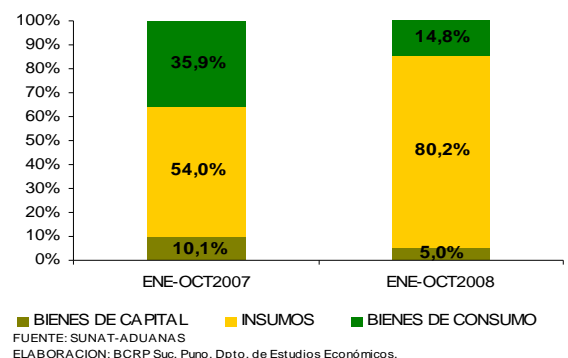
**CUADRO N° 22
IMPORTACIONES (CIF)
(Miles de US\$)**

RUBROS	OCTUBRE			ENERO-OCTUBRE		
	2007	2008	Var %	2007	2008	Var %
. Bienes de Consumo	7 126,4	5 861,9	-17,7	44 119,3	27 568,2	-37,5
. Insumos	8 271,4	16 005,9	93,5	66 366,0	149 509,9	125,3
. Bienes de Capital	644,5	3 348,4	419,5	12 365,5	9 344,9	-24,4
TOTAL	16 042,3	25 216,2	57,2	122 850,7	186 422,9	51,7

FUENTE: SUNAT. www.sunat.gob.pe

ELABORACION: BCRP.Suc. Puno - Dpto. de Estudios Económicos.

**GRAFICO N° 11
IMPORTACIONES SEGUN USO O DESTINO
ECONOMICO**



La importación de insumos, que representan el 63,5 por ciento, se originaron por el crecimiento de insumos industriales (62,5 por ciento), tales como harina de habas (porotos, frijoles, harina), tortas y demás residuos sólidos, minerales de plomo y sus concentrados, aceite de soya y sus fracciones,

desperdicios y desechos de hierro o acero, azúcar en bruto sin adición de aromatizante ni colorante, habas de soya, alcohol etílico sin desnaturalizar. Los bienes de consumo representan 23,2 por ciento y bienes de capital el 13,3 por ciento.

IV. FINANZAS PUBLICAS

4.1. Gobierno Central

Los ingresos corrientes del gobierno central en el mes de octubre totalizaron S/. 19,2 millones, 26,3 por ciento más (S/. 4,9 millones), en términos reales, respecto a los ingresos registrados en similar mes de 2007, explicado por el incremento de los ingresos tributarios (24,3 por ciento) e ingresos no tributarios (71,2 por ciento).

Durante los primeros diez meses de 2008 la recaudación alcanzó S/. 160,8 millones, monto superior en 21,8 por ciento (S/. 35,7 millones), en términos reales, respecto a los ingresos del mismo periodo del año precedente. Los ingresos tributarios se expandieron 18,4 por ciento y los no tributarios 159,7 por ciento.

CUADRO N° 23
INGRESOS CORRIENTES DEL GOBIERNO CENTRAL
(En miles de Nuevos Soles)

RUBROS	OCTUBRE			ENE-OCT		
	2007	2008	Var %	2007	2008	Var %
I. INGRESOS TRIBUTARIOS	13 645,1	18 062,7	24,3	122 043,6	152 471,9	18,4
1. Impuesto a la renta	3 036,4	3 529,6	9,1	28 562,6	35 489,0	17,7
2. Impuestos a la importación	86,2	57,8	-37,0	2 368,3	1 188,2	-52,5
3. Imp. A la Prod. Y Consumo	10 034,2	14 315,9	33,9	85 044,1	113 050,7	26,0
4. Otros	488,3	159,4	-69,4	6 068,7	2 744,1	-56,8
II. INGRESOS NO TRIBUTARIOS	622,7	1 135,5	71,2	3 042,1	8 336,5	159,7
III. TOTAL	14 267,8	19 198,2	26,3	125 085,7	160 808,4	21,8

FUENTE: SUNAT. www.sunat.gob.pe (Nota Tributaria).

ELABORACIÓN: BCRP. Suc. Puno - Dpto. de Estudios Económicos.

En lo referente a ingresos tributarios, los impuestos a la producción y consumo aportan el 74,6 por ciento del total recaudado en el mes, donde resalta la mayor recaudación por

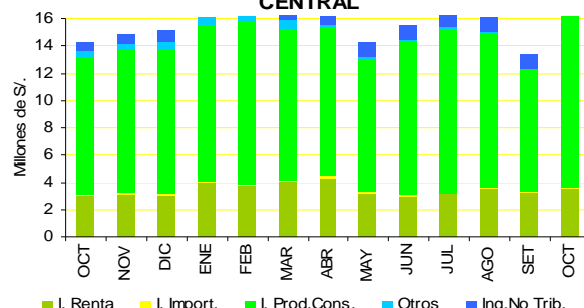
4.2. Gobierno Regional

Los gastos del Gobierno Regional de Puno en el mes de octubre sumaron S/. 63,4 millones, 6,7 por ciento menos (S/. 0,4 millones), en términos reales, con relación a los gastos ejecutados en similar mes de 2007, explicado principalmente por la disminución del gasto destinado a otros gastos de capital e inversiones.

concepto de I.G.V (73,1 por ciento) siendo relevante la recaudación por I.G.V. derivado del comercio exterior.

El 83,4 por ciento de los gastos del Gobierno Regional se financiaron con recursos ordinarios: canon y sobrecanon (10,2 por ciento), donaciones y transferencias (5,1 por ciento) y recursos directamente recaudados (1,4 por ciento).

GRAFICO N° 12
INGR. CORRIENTES DEL GOBIERNO CENTRAL



FUENTE: SUNAT

ELABORACIÓN: BCRP, Suc. Puno, Dpto. de Estudios Económicos.

CUADRO N° 24
GASTOS DE LA REGION PUNO
(En miles de Nuevos Soles)

RUBROS	OCTUBRE			ENE-OCT		
	2007	2008	Var %	2007	2008	Var %
- Gastos Corrientes	47 121,5	50 370,4	0,3	473 239,3	499 348,4	-0,04
- Gastos de Capital	16 710,1	13 060,2	-26,6	74 219,9	70 546,5	-9,9
- Servicio de la Deuda	0,0	0,0	-	0,0	0,0	-
TOTAL	63 831,6	63 430,6	-6,7	547 459,3	569 894,9	-1,4

FUENTE: Oficina de Presupuesto y Planificación de la Región Puno
ELABORACIÓN: BCRP. Suc. Puno - Dpto. de Estudios Económicos.

El acumulado de gastos a octubre 2008 alcanzó S/. 569,9 millones, mayor en S/. 22,4 millones al contrastarlo con similar periodo de 2007, sin embargo en términos reales se

4.3. Inversión del Gobierno Regional

Las inversiones del gobierno regional alcanzaron S/. 12,6 millones, monto menor en 24,3 por ciento (S/. 3,0 millones), en términos reales, respecto a lo invertido en el mes de octubre de 2007, debido a las disminuciones en los rubros de protección y previsión social y pesca (100,0 por ciento respectivamente), energía y recursos minerales (71,4 por ciento), industria, comercio y servicios (64,7 por ciento),

CUADRO N° 25
INVERSIONES DEL GOBIERNO REGIONAL POR RUBROS
(En miles de Nuevos Soles)

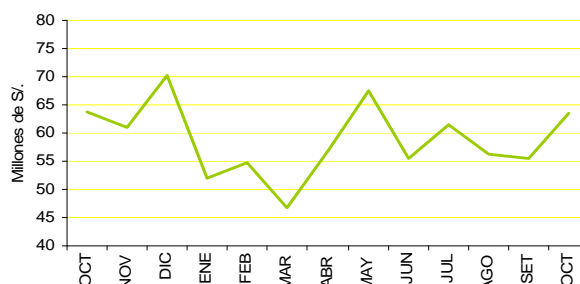
FUENTE	OCTUBRE			ENE-OCT		
	2007	2 008	Var %	2007	2008	Var %
Administración y planeamiento	74,1	343,6	335,4	703,0	1 610,2	116,7
Agraria	3 030,6	2 280,7	-29,4	10 389,3	8 207,2	-25,6
Protección y previsión social	2,7	0,0	-100,0	56,1	1,2	-98,0
Educación y cultura	1 720,0	1 485,3	-18,9	9 000,9	4 569,1	-52,3
Energía y recursos minerales	4 606,8	1 406,0	-71,4	18 148,6	12 600,6	-33,7
Industria, comercio y servicios	466,8	175,5	-64,7	1 899,4	477,7	-76,5
Pesca	328,1	0,0	-100,0	797,6	1,9	-99,8
Salud y saneamiento	974,4	2 627,4	153,1	15 803,5	10 421,4	-37,9
Trabajo	0,0	0,0	-	0,0	0,0	-
Transporte	4 397,8	4 270,9	-8,8	1 174,9	27 104,5	178,1439
TOTAL	15 601,3	12 589,5	-24,3	66 112,3	64 993,7	-6,8

FUENTE: Oficina de Presupuesto y Planificación de la Región Puno
ELABORACION: BCRP. Suc. Puno - Dpto. de Estudios Económicos.

4.4. Gobiernos Locales

Los gastos de los gobiernos locales en octubre 2008 alcanzaron S/. 10,1 millones, 41,3 por ciento por encima de los gastos ejecutados en similar mes de 2007, explicado

GRAFICO N° 13
GASTOS - REGION PUNO

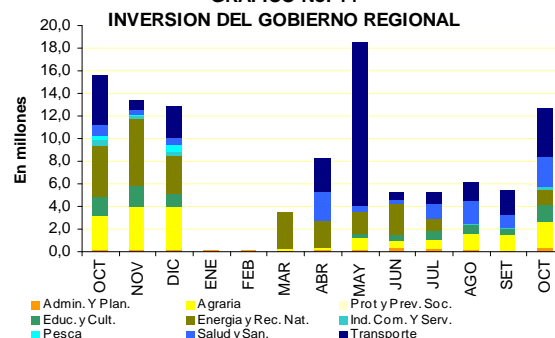


FUENTE: Ofic. de P.P. de la Región Puno
ELABORACIÓN: BCRP, Suc. Puno, Dpto. de Estudios Económicos.

presentó reducción en gastos de capital en 9,9 por ciento y gastos corrientes en 0,04 por ciento.

agraria (29,4 por ciento), educación y cultura (18,9 por ciento) y transporte (8,8 por ciento). Compensada por incremento en administración y planeamiento (335,4 por ciento) y salud y saneamiento (153,1 por ciento). El acumulado de los primeros diez meses de 2008 fue S/. 65,0 millones, menor en S/. 1,1 millones respecto a periodo similar de 2007, registrando una caída de 6,8 por ciento.

GRAFICO No. 14
INVERSION DEL GOBIERNO REGIONAL



FUENTE: Ofic. de P.P. de la Región Puno
ELABORACIÓN: BCRP, Suc. Puno, Dpto. de Estudios Económicos.

por el incremento de servicio de la deuda (1038,5 por ciento), gastos de capital (57,7 por ciento) y gastos corrientes (19,1 por ciento).

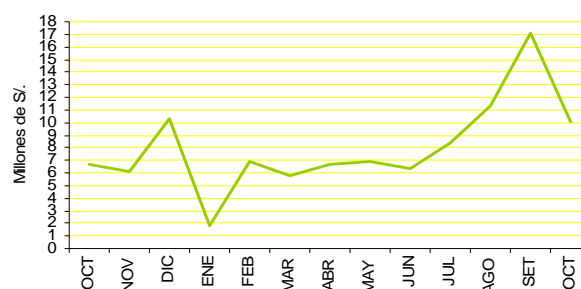
CUADRO N° 26
GASTOS DE LOS GOBIERNOS LOCALES DE PUNO Y SAN ROMAN

(En millones de Nuevos Soles)

RUBROS	OCTUBRE			ENERO-OCTUBRE		
	2007	2008	Var %	2007	2008	Var %
- Gastos Corrientes	3 278,1	4 157,7	19,1	26 968,9	32 729,7	14,8
- Gastos de Capital	3 392,7	5 699,2	57,7	19 927,4	47 324,5	124,4
- Servicio de la Deuda	17,3	209,6	1038,5	802,6	1 187,1	39,1
TOTAL	6 688,0	10 066,6	41,3	47 698,9	81 241,3	60,8

FUENTE: Oficina de Presupuesto y Planificación de los Municipios de Puno y San Román
ELABORACION: BCRP. Suc. Puno - Dpto. de Estudios Económicos.

GRAFICO N° 15
GASTOS - GOBIERNOS LOCALES



FUENTE: Ofic. de P.P. de los municipios de Puno y San Román
ELABORACION: BCRP, Suc. Puno, Dpto. de Estudios Económicos.

Los gastos corrientes que representan el 41,3 por ciento, aumentaron en personal y obligaciones sociales (43,4 por ciento), obligaciones previsionales (19,7 por ciento), bienes y servicios (7,2 por ciento) y otros gastos corrientes (4,2 por ciento). Los gastos de capital que representan el 56,6 por ciento, crecieron básicamente por el incremento en otros gastos de capital (144,8 por ciento) e inversiones (53,7 por ciento). Finalmente servicio de la deuda representa el 2,1 por ciento.

Los gastos de los gobiernos locales se financiaron en 42,8 por ciento, con fondo de compensación municipal; en 20,3 por ciento, con canon y sobrecanon y regalías; en 17,4 por ciento, con recursos directamente recaudados; en 11,6 por ciento, con otros impuestos municipales; en 6,6 por ciento, con

donaciones y transferencias; y 1,3 por ciento, con recursos ordinarios.

El acumulado de gastos a octubre de 2008 sumó S/. 81,2 millones, mayor en 33,5 millones (60,8 por ciento) respecto a los gastos efectuados en similar periodo de 2007, por la expansión de gastos de capital en 124,4 por ciento, explicado por el incremento en otros gastos de capital (951,5 por ciento) e inversiones (106,6 por ciento). Los servicios de la deuda se incrementaron en 39,1 por ciento, por mayores gastos en amortización de la deuda (40,5 por ciento) y pago de intereses y cargos (31,5 por ciento). Los gastos corrientes se incrementaron 14,8 por ciento, por mayor gasto en obligaciones previsionales (62,9 por ciento), personal y obligaciones sociales (33,1 por ciento) y otros gastos corrientes (21,7 por ciento).

4.5. Empresas públicas

Resultado económico

El resultado económico de las empresas públicas que operan en la región (San Gabán y Electro Puno), en octubre muestra un superávit de 7,2 millones, mayor en S/. 3,6 millones respecto a similar mes de 2007, explicado por el mayor superávit de la empresa San Gabán (S/. 5,3 millones) y Electro Puno (S/.1,9 millones).

El acumulado a octubre 2008 registró un superávit de S/. 76,6 millones, impulsado principalmente por el comportamiento positivo en S/. 59,8 millones en el caso de la empresa San Gabán y 16,8 millones por la empresa Electro Puno.

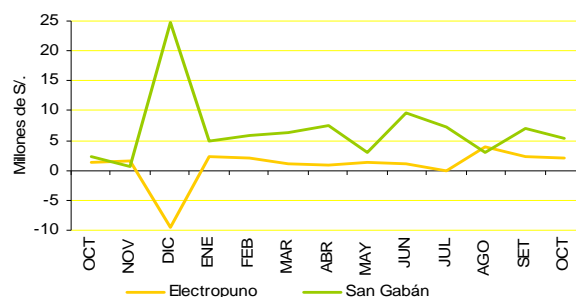
CUADRO N° 27
OPERACIONES DE LAS EMPRESAS ESTATALES
(En miles de Nuevos Soles)

FUENTE	OCTUBRE			ENERO-OCTUBRE		
	2007	2008	Var %	2007	2008	Var %
. Ingresos	15 284,3	15 384,3	-5,5	159 895,8	164 150,2	-2,9
. Egresos	11 223,1	7 962,8	-33,4	97 244,5	83 478,5	-18,6
. Gastos De Capital	413,6	214,5	-51,3	6 342,9	4 081,9	-38,7
. Ingresos De Capital	0,0	0,0	-	0,0	0,0	-
. Resultado Primario	3 647,6	7 207,0	85,5	56 308,5	76 589,8	28,0
. Transferencias	0,0	0,0	-	0,0	0,0	-100,0
. Financiamiento Neto	-29,5	-8 598,1	27285,1	-35 110,5	-31 572,1	-16,0
. Resultado Económ.	3 647,6	7 207,0	85,5	56 308,5	76 589,8	28,0

FUENTE: Transparencia Económica - FONAFE

ELABORACION: BCRP. Suc. Puno - Dpto. de Estudios Económicos

GRAFICO N° 16
RESULTADO ECONOMICO, EMPRESAS PUBLICAS



FUENTE: Transparencia Económica - FONAFE

ELABORACIÓN: BCRP, Suc. Puno, Dpto. de Estudios Económicos.

V. MONEDA Y CREDITO

5.1. Depósitos del público

Los depósitos del público en el Sistema financiero en octubre 2008 totalizaron 332,1 millones, con un incremento de 25,7 por ciento, en términos reales, respecto al saldo registrado en similar mes del año previo, como resultado del aumento de los depósitos en el sistema bancario (24,0 por ciento) y sistema no bancario 32,0 por ciento.

Respecto a las captaciones por tipo de

operación, el mes de octubre registró un aumento en depósitos a la vista (51,5 por ciento), depósitos a plazo (42,1 por ciento) y depósitos en ahorro (1,5 por ciento).

Al 31 de octubre, la distribución porcentual de los depósitos entre las distintas entidades financieras indica que el sistema Bancario concentró el 78,3 por ciento y el sistema no Bancario el 21,7 por ciento.

CUADRO N° 28
DEPOSITOS EN EL SISTEMA FINANCIERO
(Saldo en millones de Nuevos Soles)

BANCOS	OCTUBRE		
	2007	2008	Var % 1/
1. SISTEMA BANCARIO	196,8	260,1	24,0
EMPRESAS BANCARIAS	196,8	257,2	24,0
. Crédito	59,8	78,5	23,3
. Internacional	52,9	45,4	-19,4
. Continental	40,2	58,0	35,5
. Scotiabank	29,8	58,9	85,7
. Trabajo	10,9	10,8	-7,1
. MIBANCO	3,3	5,6	60,1
. Azteca	0,0	2,9	-
2. SISTEMA NO BANCARIO	51,2	72,0	32,0
. Caja Municipal Arequipa	18,8	21,7	8,0
. Caja Municipal Tacna	3,6	5,8	52,3
. Caja Municipal Cusco	6,0	13,7	115,6
. Caja Rural Los Andes	22,8	30,8	26,7
3. T O T A L	248,0	332,1	25,7
En M/N	166,4	237,9	34,2
En M/E	81,6	94,2	8,4

1/ Variación en valores reales

FUENTE: SBS y correspondientes entidades bancarias de la Región.

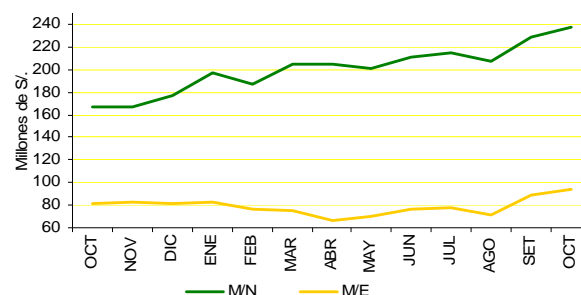
ELABORACION: BCRP. Suc. Puno - Dpto. de Estudios Económicos.

CUADRO N° 29
PARTICIPACION EN LOS DEPOSITOS
(en %)

	OCTUBRE		
	Millones de S/.	Mes	Acumulado
. Crédito	78,5	23,7	23,7
. Continental	58,9	17,7	41,4
. Internacional	58,0	17,5	58,9
. Scotiabank	45,4	13,7	72,5
. Caja Rural Los Andes	30,8	9,3	81,8
. Caja Municipal Arequipa	21,7	6,5	88,3
. Caja Municipal Cusco	13,7	4,1	92,5
. Trabajo	10,8	3,2	95,7
. Caja Municipal Tacna	5,8	1,7	97,5
. MIBANCO	5,6	1,7	99,1
. Azteca	2,9	0,9	100,0
Total	332,1	100,0	

FUENTE: SBS y correspondientes entidades bancarias de la Región.
ELABORACION: BCRP. Suc. Puno - Dpto. de Estudios Económicos.

GRAFICO N° 17
DEPOSITOS EN EL SISTEMA FINANCIERO
(Saldos)



FUENTE: SBS

ELABORACION: BCRP Suc. Puno, Dpto. de Estudios Económicos.

CUADRO N° 30
DEPOSITOS POR TIPO DE OPERACIÓN
(Saldo en millones de Nuevos Soles)

	OCTUBRE		
	2007	2008	VAR. % 1/
. Vista	46,6	75,3	51,5
. Ahorros	111,3	120,4	1,5
. A Plazo	90,1	136,4	42,1
. Otros	0,0	0,0	-
TOTAL	248,0	332,1	25,7

1/ Variación en valores reales

FUENTE: SBS y correspondientes entidades bancarias de la Región.
ELABORACION: BCRP. Suc. Puno - Dpto. de Estudios Económicos.

5.2. Colocaciones

El saldo de colocaciones al finalizar octubre sumó S/. 829,6 millones, 30,6 por ciento más, en términos reales, respecto al monto colocado en octubre del año previo. El sistema bancario canalizó el 45,9 por ciento de los préstamos como resultado del crecimiento registrado en los créditos otorgados en el mes (16,9 por ciento). Igualmente, el sistema no

bancario, que participó del 54,1 por ciento restante, se expandió en 45,0 por ciento.

El componente de moneda extranjera en el saldo de colocaciones fue de 20,8 por ciento, menor en 5,6 puntos porcentuales al indicador registrado al finalizar similar mes del año anterior (26,4 por ciento).

CUADRO N° 31
CRÉDITO DEL SISTEMA FINANCIERO
(Saldo en millones de Nuevos Soles)

BANCOS	OCTUBRE		
	2 007	2 008	VAR. % 1/
1. SISTEMA BANCARIO	305,4	380,4	16,9
EMPRESAS BANCARIAS	305,4	378,9	16,9
. Crédito	55,5	57,3	-3,1
. Internacional	68,2	90,8	24,9
. Continental	73,2	99,6	27,7
. Scotiabank	41,5	62,5	41,5
. Trabajo	28,7	3,8	-87,5
. MIBANCO	38,3	64,9	59,0
. Azteca	0,0	1,5	-
2. SISTEMA NO BANCARIO	290,7	449,1	45,0
. Caja Municipal Arequipa	142,1	204,5	35,0
. Caja Municipal Tacna	26,1	37,5	35,1
. Caja Municipal Cusco	28,8	41,6	35,4
. CRAC Los Andes	21,0	31,4	40,1
. Financiera Edificar	56,5	90,8	50,9
. EDPYME Raiz	16,2	41,6	140,3
. EDPYME Efectiva	0,0	1,8	-
4. T O T A L	596,2	829,6	30,6
En M/N	438,8	657,1	40,6
En M/E	157,4	172,5	2,8

1/ Variación en valores reales

FUENTE: SBS y correspondientes entidades bancarias de la Región.

ELABORACION: BCRP. Suc. Puno - Dpto. de Estudios Económicos.

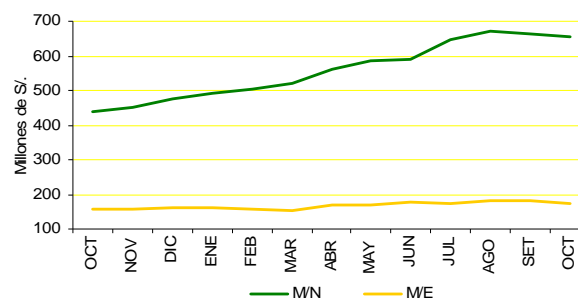
CUADRO N° 32
PARTICIPACION EN LOS CRÉDITOS
(en %)

	OCTUBRE		
	Millones de S/.	Mes	Acumulado
. Caja Municipal Arequipa	204,5	24,6	24,6
. Crédito	99,6	12,0	36,7
. Continental	90,8	10,9	47,6
. Internacional	90,8	10,9	58,5
. Financiera Edificar	64,9	7,8	66,4
. Scotiabank	62,5	7,5	73,9
. MIBANCO	57,3	6,9	80,8
. Del Trabajo	41,6	5,0	85,8
. Caja Municipal Cusco	41,6	5,0	90,8
. EDPYME Raiz	37,5	4,5	95,4
. Caja Municipal Tacna	31,4	3,8	99,1
. Caja Rural Los Andes	3,8	0,5	99,6
. EDPYME Efectiva	1,8	0,2	99,8
. Azteca	1,5	0,2	100,0
Total	829,6	100,0	

FUENTE: SBS y correspondientes entidades bancarias de la Región.

ELABORACION: BCRP. Suc. Puno - Dpto. de Estudios Económicos.

GRAFICO N° 18
CREDITOS DEL SISTEMA FINANCIERO (Saldos)



FUENTE: SBS

ELABORACION: BCRP Suc. Puno, Dpto. de Estudios Económicos.

El coeficiente de cartera pesada alcanzó 2,5 por ciento, tasa similar a la de octubre de 2007. El Sistema Bancario registró 2,0 por

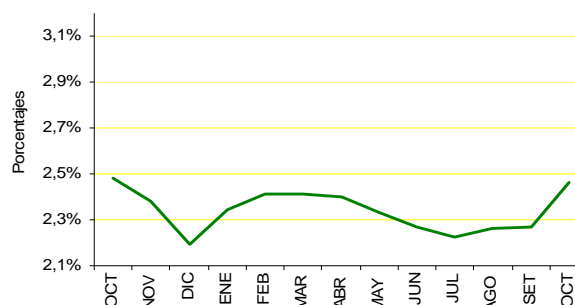
ciento y el Sistema No Bancario 2,9 por ciento.

CUADRO N° 33
COEFICIENTES DE CARTERA PESADA
(En %)

BANCOS	OCTUBRE		
	2007	2008	DIFERENCIAS
1. SISTEMA BANCARIO	1,8%	2,0%	0,2%
EMPRESAS BANCARIAS	1,8%	2,0%	0,2%
. Crédito	0,4%	0,5%	0,1%
. Internacional	2,1%	2,0%	-0,1%
. Continental	1,1%	0,8%	-0,3%
. Scotiabank	2,0%	2,3%	0,3%
. Trabajo	3,2%	36,4%	33,2%
. MIBANCO	3,3%	6,8%	3,5%
. Azteca	0,0%	0,0%	0,0%
2. SISTEMA NO BANCARIO	3,2%	2,9%	-0,3%
. Caja Municipal Arequipa	2,6%	2,8%	0,2%
. Caja Municipal de Tacna	3,5%	3,3%	-0,2%
. Caja Municipal de Cusco	6,7%	7,4%	0,7%
. CRAC Los Andes	5,6%	3,9%	-1,7%
. Financiera Edificar	2,4%	1,7%	-0,7%
. EDPYME Raíz	0,0%	2,7%	2,7%
3. TOTAL	2,5%	2,5%	0,0%
En M/N	2,8%	2,8%	-0,0%
En M/E	2,2%	2,5%	0,3%

FUENTE: SBS y correspondientes entidades bancarias de la Región.
ELABORACIÓN: BCRP. Suc. Puno - Dpto. de Estudios Económicos.

GRAFICO N° 19
COEFICIENTES DE CARTERA PESADA



FUENTE: SBS y correspondientes entidades bancarias de la región.
ELABORACION: BCRP Suc. Puno, Dpto. de Estudios Económicos.

5.3 Encaje

El encaje exigible de la C.R.A.C. Los Andes, en el mes de octubre, fue de 5,6 por ciento, menor en 1,8 puntos porcentuales respecto al mes anterior; el encaje efectivo fue de 12,5 puntos porcentuales, menor en 0,01 por ciento respecto al mes anterior.

La tasa de encaje exigible relacionado a octubre 2007, fue mayor en 4,7 puntos porcentuales y la tasa de encaje efectivo mayor en 6,4 por ciento.

CUADRO N° 34
SITUACION DE ENCAJE DE LA C.R.A.C. "LOS ANDES"
(En moneda nacional)

	OCTUBRE		
	2007	2008	VAR. % 1/
EXCEDENTE/DÉFICIT			
% Encaje Exigible	0,8%	5,6%	4,7%
TASA DE ENCAJE			
Exigible 1/	6,0%	0,0%	-6,0%
Efectivo 2/	6,1%	12,5%	6,4%

1/ Relación entre los fondos de encaje exigible y el TOSE.

2/ Relación entre los fondos de encaje efectivo y el TOSE.

FUENTE: C.R.A.C. "Los Andes"

ELABORACION: BCRP. Suc. Puno - Dpto. de Estudios Económicos.

VI. INFORMACIÓN ESTADÍSTICA

ANEXO 01

PRODUCCION AGROPECUARIA, SEGÚN PRINCIPALES PRODUCTOS (TM)

PRINCIPALES PRODUCTOS	2007				2008										PRINCIPALES PRODUCTOS	
	ENE-OCT	OCT	NOV	DIC	ENE	FEB	MAR	ABR	MAY	JUN	JUL	AGO	SET	OCT		ENE-OCT
AGRICOLA 1/	524 740	1 217	6 569	10 613	868	3 944	41 170	253 184	157 727	11 481	5 174	1 567	379	651	476 144	AGRICOLA 1/
Quinua	25 667	0	0	0	0	0	903	19 644	2 144	0	0	0	0	0	22 691	Quinua
Cañihua	4 466	0	0	0	0	0	510	3 450	353	0	0	0	0	0	4 313	Cañihua
Cebada Grano	29 706	0	0	0	0	0	150	11 637	11 338	0	0	0	0	0	23 125	Cebada Grano
Trigo	1 546	0	0	0	0	0	0	673	784	3	0	0	0	0	1 460	Trigo
Centeno Grano	81	0	0	0	0	0	0	33	32	0	0	0	0	0	65	Centeno Grano
Avena Grano	5 887	0	0	0	0	0	0	2 752	2 340	0	0	0	0	0	5 092	Avena Grano
Maíz Amiláceo	6 641	0	0	0	0	0	661	2 628	3 560	71	0	0	0	0	6 920	Maíz Amiláceo
Maíz Amarillo Duro	4 987	0	0	0	0	0	682	2 820	1 537	48	0	0	0	0	5 087	Maíz Amarillo Duro
Arroz	534	0	0	0	0	0	76	460	158	0	0	0	0	0	694	Arroz
Papa	460 032	0	10 909	17 035	88	2 896	58 272	245 485	131 916	430	0	0	0	0	439 087	Papa
Oca	34 917	0	0	0	0	0	828	14 832	18 745	86	0	0	0	0	34 491	Oca
Olluco	9 958	0	0	0	0	0	454	5 501	4 672	0	0	0	0	0	10 627	Olluco
Mashua	7 052	0	0	0	0	0	37	2 246	4 028	0	0	0	0	0	6 311	Mashua
Yuca	11 835	0	0	0	0	0	605	1 006	4 409	4 473	3 106	0	0	0	13 599	Yuca
Tarhui	1 679	0	0	0	0	0	0	0	1 273	412	0	0	0	0	1 685	Tarhui
Haba	14 529	0	0	69	122	1 431	1 467	7 591	2 081	20	0	0	0	0	12 712	Haba
Arveja	891	0	0	0	0	0	10	355	145	0	0	0	0	0	510	Arveja
Cebolla	6 464	0	0	0	42	300	1 370	3 024	1 317	357	0	0	0	0	6 410	Cebolla
Avena Forrajera	1 052 238	0	0	0	0	0	44 209	492 737	302 470	415	0	0	0	0	839 831	Avena Forrajera
Cebada Forrajera	348 625	0	0	0	0	0	4 577	145 623	129 337	275	0	0	0	0	279 812	Cebada Forrajera
Plátano	8 985	1 228	1 456	1 575	861	706	700	753	1 104	1 040	1 078	1 066	1 041	1 420	9 769	Plátano
Naranja	24 029	15	0	0	0	0	414	2 362	4 838	8 305	5 788	1 988	213	15	23 923	Naranja
Café	5 749	0	0	0	0	0	276	1 708	2 031	1 015	573	181	0	0	5 784	Café
Alfalfa	184 353	4 506	8 796	16 114	3 033	9 673	31 539	94 933	51 314	12 991	0	0	0	1 372	204 855	Alfalfa
Otros Pastos Cultivados	78 120	940	2 544	5 205	90	2 157	10 855	41 489	19 834	6 263	0	0	0	0	80 688	Otros Pastos Cultivados
PECUARIA 1/	182 635	11 136	28 570	14 159	10 395	26 449	29 227	20 803	21 252	19 784	18 411	16 486	14 588	11 409	188 805	PECUARIA 1/
Carne de Vacuno	15 410	1 107	1 149	1 073	855	1 170	1 577	2 104	2 199	1 944	1 856	1 673	1 498	1 152	16 028	Carne de Vacuno
Carne de Ovino	9 327	676	613	506	485	621	884	1 141	1 341	1 295	1 213	1 025	910	679	9 594	Carne de Ovino
Carne de Alpaca	4 391	319	253	177	207	312	414	595	616	605	591	489	390	326	4 545	Carne de Alpaca
Carne de Llama	1 287	84	64	90	77	95	112	163	184	188	162	134	121	88	1 324	Carne de Llama
Carne de Porcino	1 898	138	132	125	134	154	155	230	271	241	245	194	184	143	1 951	Carne de Porcino
Carne de Ave	2 245	222	217	214	234	197	197	248	275	256	256	251	241	223	2 378	Carne de Ave
Leche de Vacuno	53 706	2 257	2 550	3 309	5 728	7 876	9 195	8 230	6 104	5 761	4 366	3 507	2 885	2 466	56 118	Leche de Vacuno
Lana de Ovino	3 901	0	675	343	0	2 051	1 854	0	0	0	0	0	0	0	3 905	Lana de Ovino
Fibra de Alpaca	0	0	1 358	248	0	444	430	0	0	0	0	0	0	0	874	Fibra de Alpaca
Fibra de Llama	0	0	202	32	0	45	50	0	0	0	0	0	0	0	95	Fibra de Llama
Otros pdtos. Pecuarios	11 622	1 061	832	723	623	764	1 010	1 328	1 438	1 391	1 389	1 532	1 364	1 027	11 866	Otros pdtos. Pecuarios
TOTAL 1/	707 375	12 353	35 138	24 772	11 263	30 393	70 397	273 987	178 980	31 265	23 585	18 053	14 967	12 059	664 949	TOTAL 1/

NOTA: Información Preliminar

1/ V.B.P. en miles de soles a precios de 1994

FUENTE: Dirección Regional de Agricultura – Puno

ELABORACIÓN: BCRP Sucursal Puno, Dpto de Estudios Económicos.

ANEXO 02

SUPERFICIE AGRÍCOLA SEMBRADA, SEGÚN PRINCIPALES CULTIVOS
(Hectáreas)

PRINCIPALES CULTIVOS	2007				2008											PRINCIPALES CULTIVOS	
	AGO-OCT	OCT	NOV	DIC	ENE	FEB	MAR	ABR	MAY	JUN	JUL	AGO	SET	OCT	AGO-OCT		
Quinua	25 000	14 875	165	0	0	0	0	0	0	0	0	455	3 679	18 272	22 406	Quinua	
Cañihua	4 602	3 721	971	137	0	0	0	0	0	0	0	0	726	3 134	3 860	Cañihua	
Cebada Grano	20 680	17 084	5 578	56	0	0	0	0	0	0	0	3	918	11 987	12 908	Cebada Grano	
Trigo	1 417	1 048	39	0	0	0	0	0	0	0	0	0	60	879	939	Trigo	
Centeno Grano	69	47	7	0	0	0	0	0	0	0	0	0	20	25	45	Centeno Grano	
Avena Grano	4 173	3 652	1 887	0	0	0	0	0	0	0	0	0	37	2 843	2 880	Avena Grano	
Maíz Amiláceo	4 288	2 560	65	0	0	0	0	0	0	0	0	127	1 242	1 181	2 550	Maíz Amiláceo	
Maíz Amarillo Duro	2 906	917	91	0	0	0	0	0	0	0	0	182	1 536	1 029	2 747	Maíz Amarillo Duro	
Arroz	238	163	167	20	0	0	0	0	0	0	0	48	124	81	253	Arroz	
Papa	30 845	22 853	15 516	1 794	0	0	0	0	0	1 766	765	1 748	5 402	19 088	26 238	Papa	
Oca	4 411	2 871	11	0	0	0	0	0	0	0	0	71	1 272	2 383	3 726	Oca	
Olluco	1 681	934	2	0	0	0	0	0	0	0	0	90	366	832	1 288	Olluco	
Mashua	928	510	9	0	0	0	0	0	0	0	0	14	225	574	813	Mashua	
Yuca	1 327	497	6	0	0	0	0	0	0	0	0	140	677	458	1 275	Yuca	
Tarhui	1 390	1 237	8	0	0	0	0	0	0	0	0	0	145	692	837	Tarhui	
Haba	435	3 841	0	0	0	0	0	0	0	3	0	570	2 731	4 888	8 189	Haba	
Arveja	9 352	219	0	0	0	0	0	0	0	0	0	45	250	413	708	Arveja	
Cebolla	2	121	25	0	0	0	0	0	0	0	0	56	93	136	285	Cebolla	
Avena Forrajera	749	4 436	24 964	17 596	1 529	0	0	0	0	0	0	0	4	5 087	5 091	Avena Forrajera	
Cebada Forrajera	346	1 141	6 537	7 563	1 055	0	0	0	0	0	0	2	6	823	831	Cebada Forrajera	
Plátano	4 436	1	3	16	19	0	0	0	0	0	0	0	0	0	0	0	Plátano
Naranja	1 141	2	52	47	28	0	0	0	0	0	0	0	926	0	926	Naranja	
Café	1	30	107	137	215	0	0	0	0	0	0	0	0	10	10	Café	
Alfalfa	2	0	0	754	3 556	0	0	0	0	0	0	0	0	0	0	0	Alfalfa
Otros Pastos Cultiv.	0	0	0	595	266	0	0	0	0	0	0	0	0	0	0	0	Otros Pastos Cultiv.
TOTAL	120 449	82 760	56 210	28 715	6 668	0	0	0	0	1 769	765	3 551	20 439	74 815	98 805	TOTAL	

NOTA: Información Preliminar. Además, no incluye superficie instalada de cultivos permanentes
 FUENTE: Dirección Regional de Agricultura – Puno
 ELABORACIÓN: BCRP Sucursal Puno, Dpto de Estudios Económicos.

ANEXO 03

SUPERFICIE AGRÍCOLA COSECHADA, SEGÚN PRINCIPALES CULTIVOS
(Hectáreas)

PRINCIPALES CULTIVOS	2007				2008										PRINCIPALES CULTIVOS	
	ENE-OCT	OCT	NOV	DIC	ENE	FEB	MAR	ABR	MAY	JUN	JUL	AGO	SET	OCT		ENE-OCT
Quinoa	23 966	0	0	0	0	0	999	20 125	2 261	0	0	0	0	0	23 385	Quinoa
Cañihua	5 734	0	0	0	0	0	758	4 383	473	0	0	0	0	0	5 614	Cañihua
Cebada Grano	25 569	0	0	0	0	0	127	11 654	11 641	0	0	0	0	0	23 422	Cebada Grano
Trigo	1 336	0	0	0	0	0	0	650	746	3	0	0	0	0	1 399	Trigo
Centeno Grano	91	0	0	0	0	0	0	36	35	0	0	0	0	0	71	Centeno Grano
Avena Grano	5 761	0	0	0	0	0	0	2 867	2 560	0	0	0	0	0	5 427	Avena Grano
Maíz Amiláceo	4 345	0	0	0	0	0	429	1 649	2 216	45	0	0	0	0	4 339	Maíz Amiláceo
Maíz Amarillo Duro	2 991	0	0	0	0	0	396	1 652	920	29	0	0	0	0	2 997	Maíz Amarillo Duro
Arroz	374	0	0	0	0	0	45	283	96	0	0	0	0	0	424	Arroz
Papa	46 557	0	996	1 569	8	273	5 597	26 483	13 562	45	0	0	0	0	45 968	Papa
Oca	4 271	0	0	0	0	0	100	1 842	2 409	10	0	0	0	0	4 361	Oca
Olluco	1 486	0	0	0	0	0	56	877	730	0	0	0	0	0	1 663	Olluco
Mashua	968	0	0	0	0	0	6	325	588	0	0	0	0	0	919	Mashua
Yuca	1 171	0	0	0	0	0	60	104	434	442	293	0	0	0	1 333	Yuca
Tarhui	1 334	0	0	0	0	0	0	0	1 054	344	0	0	0	0	1 398	Tarhui
Haba	8 671	0	0	11	15	203	236	6 562	1 859	15	0	0	0	0	8 890	Haba
Arveja	549	0	0	0	0	0	2	386	157	0	0	0	0	0	545	Arveja
Cebolla	346	0	0	0	3	17	79	174	74	20	0	0	0	0	367	Cebolla
Avena Forrajera	44 717	0	0	0	0	0	2 734	26 337	16 224	23	0	0	0	0	45 318	Avena Forrajera
Cebada Forrajera	16 405	0	0	0	0	0	297	8 226	7 244	16	0	0	0	0	15 783	Cebada Forrajera
Plátano	0	0	0	1 416	0	0	0	0	0	0	0	0	0	0	0	Plátano
Naranja	0	0	0	2 349	0	0	0	0	0	0	0	0	0	0	0	Naranja
Café	0	0	0	8 546	0	0	0	0	0	0	0	0	0	0	0	Café
Alfalfa	0	0	0	10 252	0	0	0	0	0	0	0	0	0	0	0	Alfalfa
Otros Pastos Cultiv.	0	0	0	4 514	0	0	0	0	0	0	0	0	0	0	0	Otros Pastos Cultiv.
TOTAL	196 642	0	996	28 657	26	493	11 921	114 615	65 283	992	293	0	0	0	193 623	TOTAL

NOTA: Información Preliminar

FUENTE: Dirección Regional de Agricultura – Puno

ELABORACIÓN: BCRP Sucursal Puno, Dpto de Estudios Económicos.

ANEXO 04

**EXTRACCION Y COMERCIALIZACION PESQUERA, SEGÚN ESPECIES
(Kg.)**

ESPECIES	2007				2008										
	ENE-OCT	OCT	NOV	DIC	ENE	FEB	MAR	ABR	MAY	JUN	JUL	AGO	SET	OCT	ENE-OCT
EXTRACCION	3 937 466	722 535	791 131	821 097	853 991	859 216	850 847	670 374	594 914	407 579	475 631	746 846	1 134 788	592 340	7 186 526
- Boga	0	0	0	0	0	0	0	0	0	0	0	0	0	0	0
- Carachi	559 336	53 494	60 833	64 926	67 594	66 902	70 135	57 956	43 464	40 325	38 681	31 328	57 226	42 216	515 827
- Ispi	929 117	222 585	218 303	162 470	191 673	189 987	159 499	105 057	74 421	35 205	31 277	13 540	120 072	71 991	992 722
-Suche	9 290	794	510	285	385	365	370	420	210	160	100	245	271	178	2 704
- Mauri	9 767	998	837	540	1 110	655	680	710	385	400	200	1 040	688	930	6 798
- Pejerrey	370 545	44 706	47 053	48 616	51 841	50 739	54 176	47 041	34 791	27 912	26 433	20 129	47 087	20 644	380 793
- Trucha Natural	50 606	4 505	4 470	3 990	6 040	4 480	12 045	10 390	10 795	10 735	8 680	5 120	9 600	7 581	85 466
- Trucha Crianza	2 008 805	395 453	459 125	540 270	535 348	546 088	553 942	448 800	430 848	292 842	370 260	675 444	899 844	448 800	5 202 216
COMERCIALIZACION	3 973 003	661 121	595 499	779 143	816 742	824 511	840 171	667 544	593 414	405 987	475 004	738 957	1 078 545	568 644	7 009 519
- Boga	0	0	0	0	0	0	0	0	0	0	0	0	0	0	0
- Carachi	473 445	41 539	50 448	55 845	56 202	56 768	61 902	50 525	39 857	34 355	34 981	19 684	44 284	31 986	430 544
- SIPI	729 388	156 370	149	107 255	136 042	133 183	117 179	73 026	51 788	27 890	25 063	11 078	71 908	41 496	688 653
-Suche	3 903	480	355	155	225	215	160	245	160	70	50	125	157	142	1 549
- Mauri	5 668	822	710	515	765	750	775	690	510	360	120	870	605	738	6 183
- Pejerrey	275 494	32 363	36 227	34 184	41 090	40 091	46 388	40 478	30 479	25 155	25 420	19 561	33 584	25 276	327 522
- Trucha Natural	43 718	4 635	4 470	3 919	4 355	4 098	12 140	11 860	11 265	7 950	7 090	4 620	7 922	6 274	77 574
- Trucha Crianza	2 008 786	395 452	459 125	540 270	535 348	546 088	553 942	448 800	430 848	292 842	370 260	675 444	889 944	443 863	5 187 379
- Otros.	432 601	29 460	44 015	37 000	42 715	43 318	47 685	41 920	28 507	17 365	12 020	7 575	30 141	18 869	290 115

FUENTE: Dirección Regional de Pesquería - Puno

ELABORACIÓN: BCR Sucursal Puno - Dpto de Estudios Económicos.

ANEXO 05

PRODUCCIÓN MINERA, SEGÚN PRINCIPALES MINERALES

PRODUCTOS	2007				2008										PRODUCTOS	
	ENE-OCT	OCT	NOV	DIC	ENE	FEB	MAR	ABR	MAY	JUN	JUL	AGO	SET	OCT		ENE-OCT
MINERIA METALICA																MINERIA METALICA
Estaño (TMF)	32 676	3 486	2 972	3 371	3 185	3 056	3 435	3 164	3 399	3 280	3 322	3 187	3 237	3 353	32 619	Estaño (TMF)
Plomo (TMF)	2 585	250	262	242	232	198	180	138	157	152	131	150	150	136	1 625	Plomo (TMF)
Oro (gr-f)	1 417 729	187 660	212 164	295 617	253 186	339 416	286 535	325 022	333 438	266 721	271 267	294 737	275 409	245 247	2 890 978	Oro (gr-f)
Plata (kg-f)	35 258	3 735	4 245	3 847	4 535	4 079	4 296	3 759	4 241	4 708	4 233	4 739	4 623	3 853	43 066	Plata (kg-f)
Zinc (TMF)	3 818	305	306	283	309	279	248	188	202	202	167	287	193	44	2 118	Zinc (TMF)

FUENTE: Página web Ministerio de Energía y Minas

ELABORACIÓN: BCRP Sucursal Puno, Dpto de Estudios Económicos.

ANEXO 06

**PRODUCCIÓN MANUFACTURERA
(Índice del Volumen Físico 1994=100)**

PRODUCTOS	2007				2008										PRODUCTOS	
	ENE-OCT	OCT	NOV	DIC	ENE	FEB	MAR	ABR	MAY	JUN	JUL	AGO	SET	OCT		ENE-OCT
Bebidas gaseosas	6,49	7,25	7,71	6,87	6,20	5,53	4,90	4,89	4,87	5,83	6,35	7,73	8,86	8,62	6,38	Bebidas gaseosas
Productos de panadería	163,67	186,55	186,35	265,11	144,66	143,36	211,68	165,32	170,20	171,45	163,54	153,14	170,42	181,96	167,57	Productos de panadería
Ladrillos	234,12	266,67	271,58	236,20	245,53	243,32	291,77	298,74	291,58	513,52	508,51	484,09	207,84	248,20	333,31	Ladrillos
Cemento	68,41	96,03	69,15	45,45	71,04	60,32	70,66	62,36	66,22	43,91	90,97	286,55	271,20	245,29	126,85	Cemento
Cal	343,96	456,00	589,93	446,79	440,50	377,29	423,94	564,53	348,07	339,35	522,15	378,90	420,12	425,80	424,06	Cal
Prendas de Vestir	119,96	145,09	97,39	5,15	0,00	0,00	42,62	22,26	267,70	196,85	142,66	555,60	426,39	219,25	187,33	Prendas de Vestir
Muebles	696,63	711,30	701,65	652,26	832,33	824,85	355,14	544,68	367,59	430,84	855,87	532,68	493,33	541,21	577,85	Muebles
Joyas	0,00	0,00	0,00	0,00	0,00	0,00	0,00	0,00	0,00	0,00	0,00	0,00	0,00	0,00	0,00	Joyas
TOTAL	48,86	65,70	64,13	46,62	54,88	47,17	53,44	58,87	48,55	41,02	68,54	130,61	126,31	116,60	74,60	TOTAL

FUENTE: Empresas manufactureras respectivas

ELABORACIÓN: BCRP Sucursal Puno, Dpto de Estudios Económicos.

ANEXO 07

PRODUCCIÓN MANUFACTURERA
(Variación Real % del Índice de Valor Físico)

PRODUCTOS	2007				2008											PRODUCTOS
	ENE-OCT	OCT	NOV	DIC	ENE	FEB	MAR	ABR	MAY	JUN	JUL	AGO	SET	OCT	ENE-OCT	
Bebidas gaseosas	73,75	14,71	3,35	11,44	-10,90	-17,22	-16,38	-2,83	-34,55	6,37	11,50	8,47	19,39	18,85	-1,80	Bebidas gaseosas
Productos de panadería	0,47	-18,46	0,20	-12,78	20,16	21,08	52,19	26,70	-5,34	-3,11	-15,80	-21,04	-13,42	-2,46	2,39	Productos de panadería
Ladrillos	25,32	42,46	42,47	3,96	39,50	26,79	40,70	37,73	12,86	132,95	96,46	55,00	-10,58	-6,93	42,36	Ladrillos
Cemento	-32,28	22,83	6,37	-45,60	-12,09	-1,15	53,06	31,94	71,59	-12,80	56,55	187,75	155,45	155,43	85,43	Cemento
Cal	324,55	584,50	446,36	295,08	157,96	52,40	822,81	132,30	39,70	-19,67	-12,67	-37,49	4,86	-6,62	23,29	Cal
Prendas de Vestir	2,62	-30,02	-32,28	-73,08	-100,00	-100,00	1 018,44	20,49	1 761,18	7,86	-41,74	50,25	100,12	51,11	56,16	Prendas de Vestir
Muebles	35,59	2,95	0,00	120,13	348,16	115,80	-56,87	-21,68	-54,54	-46,95	5,88	-41,75	-40,17	-23,91	-17,05	Muebles
Joyas	-100,00	-100,00	-100,00	-100,00	-	-	-	-	-	-	-	-	-	-	-	Joyas
TOTAL	-30,96	-13,22	2,33	-11,00	31,98	19,74	136,66	71,37	48,10	-13,38	12,28	68,64	90,19	77,47	52,66	TOTAL

FUENTE: Empresas manufactureras respectivas

ELABORACIÓN: BCRP Sucursal Puno, Dpto de Estudios Económicos.

ANEXO 08

**ENERGÍA ELÉCTRICA, SEGÚN EMPRESAS Y CENTRALES
(Mwh)**

	2007				2008										
	ENE-OCT	OCT	NOV	DIC	ENE	FEB	MAR	ABR	MAY	JUN	JUL	AGO	SET	OCT	ENE-OCT
1. Emp. Electro Puno	7 497	552	1 117	1 302	1 257	1 245	1 346	1 414	1 257	1 266	966	708	484	1 151	11 096
- C.H. Sandía	7 497	552	1 117	1 302	1 257	1 245	1 346	1 414	1 257	1 266	966	708	484	1 151	11 096
2. Emp. San Gabán	625 274	49 197	61 068	81 174	78 104	75 832	81 546	78 071	78 104	45 357	41 737	42 163	43 895	55 583	620 392
- C.H. San Gabán II	624 044	49 173	61 041	81 143	78 097	75 796	81 541	78 044	78 097	44 773	40 801	42 128	43 566	55 372	618 215
- C.T. Taparachi	784	3	8	29	5	34	2	26	5	478	804	27	297	195	1 874
- C.T. Bellavista	447	21	18	2	2	2	3	1	2	106	131	8	32	17	303
TOTAL	632 771	49 749	62 185	82 476	79 362	77 077	82 892	79 485	79 362	46 623	42 703	42 871	44 379	56 734	631 488
- Hidráulica	631 540	49 725	62 159	82 445	79 355	77 041	82 887	79 458	79 355	46 039	41 767	42 836	44 050	56 523	629 311
- Térmica	1 231	24	26	31	7	36	5	27	7	584	935	35	329	211	2 177

FUENTE: OSINERG

ELABORACIÓN: BCRP Sucursal Puno, Dpto de Estudios Económicos.

ANEXO 09

**CONSUMO DE AGUA POTABLE, SEGÚN TIPO DE CONSUMO
(m³)**

	2007				2008										
	ENE-OCT	OCT	NOV	DIC	ENE	FEB	MAR	ABR	MAY	JUN	JUL	AGO	SET	OCT	ENE-OCT
Consumo Doméstico	8 416 950	844 648	763 636	759 536	761 154	773 720	765 853	773 864	775 315	779 141	773 206	784 857	790 818	787 933	7 765 861
Consumo Comercial	1 348 411	145 193	144 787	139 249	139 070	144 164	139 324	143 401	145 457	144 756	144 241	146 074	151 155	149 576	1 447 218
Consumo Industrial	50 128	5 200	5 992	6 151	5 497	5 350	5 520	5 476	6 634	5 157	5 547	5 873	6 177	5 434	56 665
Consumo Estatal	453 393	45 707	42 010	41 998	42 237	41 696	40 772	45 597	45 828	46 434	45 105	46 780	43 798	42 983	441 230
TOTAL FACTURADO	10 268 882	1 040 748	956 425	946 934	947 958	964 930	951 469	968 338	973 234	975 488	968 099	983 584	991 948	985 926	9 710 974

FUENTE: Empresas de Saneamiento de la región Puno

ELABORACIÓN: BCRP Sucursal Puno, Dpto de Estudios Económicos.

ANEXO 10

ARRIBO DE TURISTAS, SEGÚN NACIONALIDAD
(Número de Personas)

	2007				2008											
	ENE-OCT	OCT	NOV	DIC	ENE	FEB	MAR	ABR	MAY	JUN	JUL	AGO	SET	OCT		ENE-OCT
PERU	146 033	17 017	17 392	15 779	15 648	17 382	14 789	15 185	15 226	14 972	16 198	17 132	15 328	16 542	158 402	PERU
NORTE AMERICA	20 730	2 150	2 172	1 520	1 714	1 449	1 821	2 087	3 235	3 157	3 929	3 423	2 633	2 651	26 099	NORTE AMERICA
EE.UU.	15 674	1 481	1 484	1 218	1 217	1 006	1 216	1 489	2 438	2 729	3 180	2 736	1 924	1 878	19 813	EE.UU.
Canadá	5 056	669	688	302	497	443	605	598	797	428	749	687	709	773	6 286	Canadá
CENTRO AMERICA	1 043	95	86	179	126	70	167	73	106	112	272	124	145	135	1 330	CENTRO AMERICA
México	750	61	61	136	73	61	122	57	70	68	228	90	84	117	970	México
Otros países	293	34	25	43	53	9	45	16	36	44	44	34	61	18	360	Otros países
SUD AMERICA	10 591	933	772	727	1 965	1 842	956	1 362	1 203	1 147	2 100	1 579	1 594	1 329	15 077	SUD AMERICA
Argentina	3 659	304	182	75	632	195	325	473	477	407	790	648	687	468	5 102	Argentina
Bolivia	2 038	245	185	156	250	774	174	239	305	223	191	242	265	216	2 879	Bolivia
Brasil	2 598	182	202	241	575	365	170	421	285	192	800	267	377	354	3 806	Brasil
Chile	869	83	61	36	180	380	60	163	33	80	96	67	81	42	1 182	Chile
Colombia	947	85	87	163	280	78	169	46	69	186	182	222	126	141	1 499	Colombia
Ecuador	256	23	12	11	28	31	28	17	13	18	20	54	23	14	246	Ecuador
Venezuela	224	11	43	45	20	19	30	3	21	41	21	79	35	94	363	Venezuela
EUROPA	88 042	11 604	11 399	3 759	4 193	4 821	6 633	8 545	9 458	7 265	13 181	17 599	12 752	14 448	98 895	EUROPA
Inglaterra	16 771	2 125	1 651	612	659	547	1 293	1 778	2 217	1 888	2 171	2 629	2 572	2 276	18 030	Inglaterra
Alemania	10 801	1 609	1 644	374	596	908	1 012	1 114	1 126	608	1 606	2 077	1 458	1 873	12 378	Alemania
España	8 734	927	743	384	238	356	391	417	358	582	1 411	3 352	1 338	1 511	9 954	España
Francia	18 789	2 516	2 779	707	843	934	1 703	2 274	3 033	1 646	2 522	3 427	2 901	3 349	22 632	Francia
Italia	7 282	542	660	327	380	325	212	570	499	628	750	2 542	697	583	7 186	Italia
Otros Países	25 665	3 885	3 922	1 355	1 477	1 751	2 022	2 392	2 225	1 913	4 721	3 572	3 786	4 856	28 715	Otros Países
ASIA	16 437	1 383	1 452	1 156	1 752	2 009	2 126	1 586	2 022	1 695	1 551	1 948	2 689	1 892	19 270	ASIA
Japon	13 962	1 180	1 152	804	1 072	1 470	1 710	1 252	1 402	1 228	1 051	1 451	2 316	1 256	14 208	Japon
Corea	1 144	90	185	255	478	370	220	226	218	185	151	186	46	107	2 187	Corea
Otros Países	1 331	113	115	97	202	169	196	108	402	282	349	311	327	529	2 875	Otros Países
AFRICA	337	35	33	45	19	5	22	27	41	66	29	19	44	73	345	AFRICA
OTROS	9 428	1 241	1 232	776	1 010	827	710	1 246	1 013	878	936	972	1 431	1 299	10 322	OTROS
TOTAL NACIONALES	146 033	17 017	17 392	15 779	15 648	17 382	14 789	15 185	15 226	14 972	16 198	17 132	15 328	16 542	158 402	TOTAL NACIONALES
TOTAL EXTRANJEROS	146 608	17 441	17 146	8 162	10 779	11 023	12 435	14 926	17 078	14 320	21 998	25 664	21 288	21 827	171 338	TOTAL EXTRANJEROS
TOTAL GENERAL	292 641	34 458	34 538	23 941	26 427	28 405	27 224	30 111	32 304	29 292	38 196	42 796	36 616	38 369	329 740	TOTAL GENERAL

FUENTE : MITINCI - Puno y Juliaca

ELABORACIÓN: BCRP Sucursal Puno, Dpto de Estudios Económicos.

ANEXO 11

PERNOCTACIONES DE TURISTAS, SEGÚN NACIONALIDAD
(Número de Personas)

	2007				2008											
	ENE-OCT	OCT	NOV	DIC	ENE	FEB	MAR	ABR	MAY	JUN	JUL	AGO	SET	OCT		ENE-OCT
PERU	194 753	22 968	23 937	20 927	20 306	23 732	18 998	20 181	19 696	19 582	20 646	21 764	19 611	21 607	206 123	PERU
NORTE AMERICA	33 906	3 601	3 759	2 677	2 731	2 789	3 113	3 540	5 597	5 384	6 419	5 780	4 463	4 757	44 573	NORTE AMERICA
EE.UU.	26 552	2 691	2 653	2 223	2 015	2 027	2 195	2 627	4 364	4 799	5 286	4 768	3 461	3 435	34 977	EE.UU.
Canadá	7 354	910	1 106	454	716	762	918	913	1 233	585	1 133	1 012	1 002	1 322	9 596	Canadá
CENTRO AMERICA	1 749	157	157	312	214	130	289	108	207	184	516	236	255	247	2 386	CENTRO AMERICA
México	1 366	111	106	252	137	104	191	83	132	130	443	174	170	220	1 784	México
Otros países	383	46	51	60	77	26	98	25	75	54	73	62	85	27	602	Otros países
SUD AMERICA	16 191	1 430	1 202	1 058	2 886	2 394	1 501	2 902	2 046	1 760	3 279	2 445	2 394	2 089	23 696	SUD AMERICA
Argentina	6 056	544	294	107	898	292	501	846	811	690	1 278	1 131	1 041	794	8 282	Argentina
Bolivia	2 651	306	272	199	322	829	214	558	566	288	233	277	298	252	3 837	Bolivia
Brasil	4 025	290	321	344	917	600	303	719	452	243	1 257	395	606	536	6 028	Brasil
Chile	1 100	88	77	61	211	460	77	676	42	116	113	96	159	79	2 029	Chile
Colombia	1 569	147	146	260	455	140	304	74	122	329	330	352	203	239	2 548	Colombia
Ecuador	385	34	20	11	44	48	43	23	17	27	37	69	33	24	365	Ecuador
Venezuela	405	21	72	76	39	25	59	6	36	67	31	125	54	165	607	Venezuela
EUROPA	135 847	18 075	17 781	5 981	6 111	7 641	10 092	12 989	14 119	11 608	19 510	27 448	19 408	21 915	150 841	EUROPA
Inglaterra	25 160	3 282	2 516	1 000	902	821	1 778	2 683	3 353	2 847	3 212	3 992	3 844	3 347	26 779	Inglaterra
Alemania	15 240	2 229	2 255	540	806	1 335	1 436	1 635	1 542	949	2 367	2 968	2 154	2 734	17 926	Alemania
España	14 304	1 552	1 169	692	409	588	676	691	560	997	2 248	5 613	2 246	2 486	16 514	España
Francia	29 896	4 102	4 722	1 195	1 251	1 549	2 734	3 432	4 580	2 683	3 632	5 065	4 357	5 279	34 562	Francia
Italia	12 775	996	1 248	526	607	607	425	1 027	837	1 172	1 336	4 533	1 237	975	12 756	Italia
Otros Países	38 472	5 914	5 871	2 028	2 136	2 741	3 043	3 521	3 247	2 960	6 715	5 277	5 570	7 094	42 304	Otros Países
ASIA	18 364	1 543	1 675	1 344	1 957	2 303	2 438	1 769	2 468	1 968	1 887	2 383	3 051	2 300	22 524	ASIA
Japon	15 166	1 287	1 268	909	1 167	1 635	1 938	1 359	1 577	1 364	1 185	1 635	2 544	1 379	15 783	Japon
Corea	1 283	95	224	265	492	391	244	230	225	190	169	215	58	138	2 352	Corea
Otros Países	1 915	161	183	170	298	277	256	180	666	414	533	533	449	783	4 389	Otros Países
AFRICA	541	46	44	65	30	6	29	37	72	115	53	31	57	96	526	AFRICA
OTROS	13 587	1 762	1 884	1 163	1 446	1 263	1 090	1 969	1 460	1 305	1 436	1 535	2 069	2 013	15 586	OTROS
TOTAL NACIONALES	194 753	22 968	23 937	20 927	20 306	23 732	18 998	20 181	19 696	19 582	20 646	21 764	19 611	21 607	206 123	TOTAL NACIONALES
TOTAL EXTRANJEROS	220 185	26 614	26 502	12 600	15 375	16 526	18 552	23 314	25 969	22 324	33 100	39 858	31 697	33 417	260 132	TOTAL EXTRANJEROS
TOTAL GENERAL	414 938	49 582	50 439	33 527	35 681	40 258	37 550	43 495	45 665	41 906	53 746	61 622	51 308	55 024	466 255	TOTAL GENERAL

FUENTE : MITINCI - Puno y Juliaca

ELABORACIÓN: BCRP Sucursal Puno, Dpto de Estudios Económicos.

ANEXO 12

EMPLEO FORMAL URBANO EN EMPRESAS DE 10 A MAS TRABAJADORES POR SECTORES ECONÓMICOS
(Variación porcentual con respecto al mismo mes año anterior)

Año	Mes	Comercio	Electricidad, gas y agua	Extractivo	Industria	Servicios	Transportes y Comunicaciones	Total
2006	NOV	14,0	2,0	0,0	-1,1	3,1	-4,3	3,6
	DIC	13,4	1,3	0,0	1,0	4,5	-3,5	4,8
2007	ENE	14,0	3,0	0,0	-0,6	5,7	-0,1	2,4
	FEB	11,4	-2,2	0,0	2,6	9,4	-0,2	4,2
	MAR	7,0	-1,5	0,0	1,5	11,5	1,1	5,6
	ABR	5,8	-0,9	-19,6	-4,9	13,8	2,1	7,4
	MAY	7,0	0,0	-19,6	-1,0	10,7	7,6	8,0
	JUN	8,6	0,0	-15,9	-5,2	6,9	4,3	5,2
	JUL	2,9	0,0	-15,9	4,4	11,5	8,4	9,3
	AGO	1,2	0,0	-6,6	8,3	7,4	10,2	6,9
	SET	-27,0	0,0	9,3	7,8	6,2	11,1	5,8
	OCT	-4,0	0,0	11,0	6,7	3,4	14,7	3,7
	NOV	-1,9	0,0	6,7	5,9	8,4	17,1	7,5
	DIC	-2,1	0,0	8,2	4,0	8,3	16,6	7,3
2008	ENE	-1,0	0,0	8,2	12,6	11,3	11,9	10,1
	FEB	-0,3	0,0	40,5	19,6	5,5	11,7	7,6
	MAR	1,4	0,0	39,2	14,3	4,1	12,8	6,3
	ABR	3,3	0,0	41,0	26,5	4,0	12,0	7,4
	MAY	2,8	0,0	48,6	24,7	4,8	11,5	7,5
	JUN	4,7	0,0	45,9	27,4	7,7	5,4	9,6
	JUL	7,2	0,0	45,9	19,0	8,5	5,3	9,8
	AGO	9,3	0,0	50,7	18,7	8,2	1,7	9,9
	SET	12,9	0,0	48,8	17,5	17,7	9,8	17,3
	OCT	16,7	0,0	44,4	17,5	10,5	2,9	11,9

FUENTE : Página web Ministerio de Trabajo y Promoción del Empleo
ELABORACIÓN: BCRP Sucursal Puno, Dpto de Estudios Económicos.

ANEXO 13

TIPO DE CAMBIO EN EL MERCADO PARALELO DE LA CIUDAD DE PUNO: 2002-2008

(Soles por dólar)

	2002			2003			2004			2005			2006			2007			2008		
	COMP	VENTA	PROM	COMP	VENTA	PROM.	COMP	VENTA	PROM	COMP	VENTA	PROM	COMP	VENTA	PROM	COMP	VENTA	PROM	COMP	VENTA	PROM
ENERO	3,44	3,47	3,46	3,49	3,52	3,50	3,46	3,48	3,47	3,27	3,29	3,28	3,40	3,43	3,41	3,19	3,21	3,20	2,95	2,97	2,96
FEBRERO	3,46	3,49	3,47	3,47	3,49	3,48	3,47	3,49	3,48	3,25	3,27	3,26	3,29	3,32	3,31	3,18	3,20	3,19	2,89	2,91	2,90
MARZO	3,46	3,48	3,47	3,47	3,49	3,48	3,46	3,49	3,48	3,25	3,27	3,26	3,33	3,36	3,34	3,18	3,20	3,19	2,80	2,82	2,81
ABRIL	3,44	3,46	3,45	3,46	3,48	3,47	3,46	3,48	3,47	3,23	3,26	3,25	3,33	3,36	3,35	3,17	3,19	3,18	2,72	2,74	2,73
MAYO	3,45	3,47	3,46	3,46	3,48	3,47	3,47	3,49	3,48	3,25	3,27	3,26	3,28	3,31	3,29	3,16	3,18	3,17	2,81	2,83	2,82
JUNIO	3,46	3,49	3,48	3,48	3,50	3,49	3,47	3,49	3,48	3,24	3,26	3,25	3,27	3,29	3,28	3,16	3,18	3,17	2,87	2,91	2,87
JULIO	3,53	3,56	3,54	3,47	3,49	3,48	3,45	3,47	3,46	3,25	3,27	3,26	3,25	3,27	3,26	3,16	3,18	3,17	2,86	2,89	2,89
AGOSTO	3,55	3,58	3,57	3,47	3,49	3,48	3,40	3,42	3,41	3,25	3,27	3,26	3,22	3,25	3,23	3,15	3,17	3,16	2,87	2,91	2,89
SETIEMBRE	3,60	3,63	3,62	3,47	3,49	3,48	3,34	3,36	3,35	3,29	3,32	3,30	3,23	3,25	3,24	3,13	3,15	3,14	2,95	2,98	2,96
OCTUBRE	3,61	3,64	3,63	3,47	3,49	3,48	3,31	3,33	3,32	3,36	3,40	3,38	3,23	3,25	3,24	3,01	3,03	3,02	3,04	3,09	3,06
NOVIEMBRE	3,59	3,61	3,60	3,47	3,48	3,48	3,30	3,32	3,31	3,37	3,39	3,38	3,21	3,23	3,22	2,99	3,01	3,00			
DICIEMBRE	3,52	3,55	3,54	3,47	3,49	3,48	3,27	3,30	3,29	3,40	3,43	3,42	3,20	3,23	3,22	2,97	3,00	2,99			

FUENTE: Cambistas informales ciudad de Puno

ELABORACIÓN: BCRP Sucursal Puno, Dpto de Estudios Económicos.

ANEXO 14

EXPORTACIONES (FOB), SEGÚN GRUPO DE PRODUCTOS

(Miles de US\$)

RUBROS	2007				2008										
	ENE-OCT	OCT	NOV	DIC	ENE	FEB	MAR	ABR	MAY	JUN	JUL	AGO	SET	OCT	ENE-OCT
1. PROD. TRADICIONALES	145 623,4	15 648,7	10 608,7	13 695,1	15 728,9	15 477,2	15 810,6	26 317,6	16 218,0	20 689,3	20 499,8	18 565,7	22 759,5	24 225,4	196 292,0
. Agropecuarios	6 741,5	487,5	0,0	146,8	138,0	335,9	483,9	0,0	494,2	308,3	368,0	308,0	929,7	663,5	4 029,4
. Pesqueros	0,0	0,0	0,0	0,0	0,0	0,0	0,0	0,0	0,0	0,0	0,0	0,0	0,0	0,0	0,0
. Mineros	138 882,0	15 161,2	10 608,7	13 548,3	15 590,9	15 141,3	15 326,7	26 317,6	15 723,8	20 381,0	20 131,8	18 257,8	21 829,8	23 561,9	192 262,6
. Petróleo y derivados	0,0	0,0	0,0	0,0	0,0	0,0	0,0	0,0	0,0	0,0	0,0	0,0	0,0	0,0	0,0
2. PROD. NO TRADICIONALES	2 175,8	300,7	290,8	266,6	180,8	331,6	111,0	80,0	128,5	176,4	61,2	167,5	279,4	318,8	1 835,3
. Agropecuarios	56,9	29,5	23,8	0,0	0,0	1,4	0,0	28,2	0,0	20,1	8,5	21,8	0,0	38,2	118,0
. Pesqueros	1 575,6	206,6	210,2	207,8	122,5	174,7	62,4	23,8	29,0	104,2	35,5	95,2	201,9	184,6	1 033,8
. Textiles	421,0	60,2	47,0	45,3	29,1	62,4	41,3	25,1	46,2	45,5	11,7	45,5	69,2	86,2	462,4
. Maderas y papeles, y sus manuf.	43,3	0,1	0,3	0,0	0,0	0,1	4,0	0,0	42,7	0,0	0,0	0,0	0,0	0,2	47,0
. Químicos	2,6	0,9	0,5	0,0	0,0	0,6	1,3	1,3	1,6	2,0	0,5	2,0	2,8	3,5	15,5
. Minería no metálica	3,9	0,2	3,7	1,3	3,6	8,5	1,6	1,3	8,4	4,7	5,0	2,2	4,2	4,8	44,4
. Sidero metalúrgicos y joyería	3,5	1,3	1,4	10,3	0,4	81,1	0,1	0,1	0,1	0,0	0,0	0,6	0,1	1,2	83,8
. Metal Mecánico	0,2	0,1	0,3	0,2	0,1	0,5	0,0	0,1	0,0	0,0	0,0	0,0	0,0	0,0	0,7
. Resto de no tradicionales 1/	68,8	1,7	3,5	1,7	25,0	2,4	0,2	0,1	0,3	0,0	0,0	0,2	1,3	0,2	29,7
3. TOTAL	147 799,3	15 949,4	10 899,5	13 961,7	15 909,7	15 808,8	15 921,6	26 397,6	16 346,5	20 865,7	20 561,0	18 733,3	23 039,0	24 544,2	198 127,3

1/ Sombreros de punto, fundas, instrumentos musicales, pieles y sus manufacturas.

FUENTE: SUNAT. www.sunat.gob.pe

ELABORACION: BCRP. Sucursal Puno - Dpto. de Estudios Económicos.

ANEXO 15

REGION PUNO: EXPORTACIONES DE PRODUCTOS TRADICIONALES

(Miles de US\$)

TIPO	2007				2008										ENE-OCT
	ENE-OCT	OCT	NOV	DIC	ENE	FEB	MAR	ABR	MAY	JUN	JUL	AGO	SET	OCT	
AGROPECUARIOS	6 741,5	487,5	0,0	146,8	138,0	335,9	483,9	0,0	494,2	308,3	368,0	308,0	929,7	663,5	4 029,4
Café															
Volumen (TM)	2,0	0,1	0,0	18,3	0,4	0,0	0,0	0,0	0,0	0,0	19,0	80,0	95,6	57,3	252,2
Valor (Miles US\$)	6 021,1	487,5	0,0	68,7	2,8	0,0	0,0	0,0	0,0	0,0	213,0	308,0	359,7	203,6	1 087,0
Lana sin cardar ni peinar															
Volumen (TM)	423,5	0,0	0,0	41,6	67,6	163,8	235,8	0,0	227,8	139,3	56,9	0,0	258,5	210,4	1 360,1
Valor (Miles US\$)	718,4	0,0	0,0	78,1	135,3	335,9	483,9	0,0	494,2	308,3	155,0	0,0	570,0	459,9	2 942,4
Resto de agropecuarios 1/															
Volumen (TM)	1,0	0,0	0,0	0,0	0,0	0,0	0,0	0,0	0,0	0,0	0,0	0,0	0,0	0,0	0,0
Valor (Miles US\$)	1,9	0,0	0,0	0,0	0,0	0,0	0,0	0,0	0,0	0,0	0,0	0,0	0,0	0,0	0,0
MINEROS	138 882,0	15 161,2	10 608,7	13 548,3	15 590,9	15 141,3	15 326,7	26 317,6	15 723,8	20 381,0	20 131,8	18 257,8	21 829,8	23 561,9	192 262,6
Estaño															
Volumen (TM)	1 562,0	85,4	80,1	105,9	111,1	181,1	149,9	30,0	115,0	154,8	155,5	244,9	134,9	210,0	1 487,3
Valor (Miles US\$)	21 132,6	1 331,2	1 388,8	1 856,6	1 905,2	1 206,0	2 687,2	592,5	2 489,8	3 791,9	3 515,9	5 734,3	2 851,3	4 621,6	29 395,8
Oro															
Volumen (TM)	4,7	0,6	0,4	0,4	0,5	0,5	0,4	0,7	0,5	473,4	257,3	681,4	0,6	0,8	1 416,2
Valor (Miles US\$)	95 210,2	13 830,0	9 219,9	8 873,8	13 685,7	13 935,3	12 639,6	18 711,1	13 234,0	13 223,6	16 553,5	11 521,5	15 827,1	18 940,3	148 271,7
Zinc															
Volumen (TM)	4 211,4	0,0	0,0	2 851,2	0,0	0,0	0,0	183,3	0,0	0,0	0,0	2 196,2	1 132,6	0,0	3 512,0
Valor (Miles US\$)	4 701,3	0,0	0,0	2 817,9	0,0	0,0	0,0	127,4	0,0	0,0	0,0	1 002,0	514,4	0,0	1 643,9
Plomo															
Volumen (TM)	4 614,8	4 211,4	0,0	0,0	0,0	0,0	0,0	0,0	0,0	0,0	0,0	0,0	0,0	0,0	4 211,4
Valor (Miles US\$)	13 711,9	8 378,8	0,0	0,0	0,0	0,0	0,0	0,0	0,0	0,0	0,0	0,0	0,0	0,0	8 378,8
Cobre															
Volumen (TM)	2,2	2 040,4	0,0	0,0	0,0	0,0	0,0	0,0	0,0	0,0	0,0	0,0	0,0	0,0	2 040,4
Valor (Miles US\$)	4 125,9	4 572,4	0,0	0,0	0,0	0,0	0,0	0,0	0,0	0,0	0,0	0,0	0,0	0,0	4 572,4
TOTAL	145 623,4	15 648,7	10 608,7	13 695,1	15 728,9	15 477,2	15 810,6	26 317,6	16 218,0	20 689,3	20 499,8	18 565,7	22 759,5	24 225,4	196 292,0

1/ Comprende cueros y pieles en bruto.

FUENTE: SUNAT. www.sunat.gob.pe

ELABORACION: BCRP. Sucursal Puno - Dpto. de Estudios Económicos.

ANEXO 16

EXPORTACIONES DE PRODUCTOS NO TRADICIONALES

(Miles de US\$)

TIPO	2007				2008											
	ENE-OCT	OCT	NOV	DIC	ENE	FEB	MAR	ABR	MAY	JUN	JUL	AGO	SET	OCT	ENE-OCT	
AGROPECUARIOS	56,9	29,5	23,8	0,0	0,0	1,4	0,0	28,2	0,0	20,1	8,5	21,8	0,0	38,2	118,0	
Quinoa excepto para la siembra	29,5	29,5	0,0	0,0	0,0	0,0	0,0	0,0	0,0	0,0	0,0	0,0	0,0	0,0	0,0	
Resto	27,4	0,0	23,8	0,0	0,0	1,4	0,0	28,2	0,0	20,1	8,5	21,8	0,0	38,2	118,0	
PESQUEROS	1 575,6	206,6	210,2	207,8	122,5	174,7	62,4	23,8	29,0	104,2	35,5	95,2	201,9	184,6	1 033,8	
Trucha Congelada	1 566,6	197,6	210,2	207,8	122,5	174,7	26,4	14,4	29,0	104,2	35,4	95,2	201,9	166,2	969,9	
Preparaciones y conservas	9,0	9,0	0,0	0,0	0,0	0,0	36,0	9,4	0,0	0,0	0,1	0,0	0,0	18,3	63,9	
TEXTILES	421,0	60,2	47,0	45,3	29,1	62,4	41,3	25,1	46,2	45,5	11,7	45,5	69,2	86,2	462,4	
Prendas de vestir y otras confecciones	338,8	8,0	18,8	8,0	6,4	28,3	3,0	3,6	12,7	18,1	8,0	9,0	13,2	23,6	125,7	
Hilados	1,4	0,1	0,3	0,1	0,1	0,4	0,0	0,0	0,5	0,0	0,0	0,3	0,0	0,3	1,8	
Tejidos	80,8	52,1	27,9	37,2	22,6	33,7	38,4	21,5	33,1	27,4	3,7	36,2	56,0	62,2	334,8	
MADERAS Y PAPELES Y SUS MANUF.	43,3	0,1	0,3	0,0	0,0	0,1	4,0	0,0	42,7	0,0	0,0	0,0	0,0	0,2	47,0	
Artículos Impresos	0,1	0,0	0,0	0,0	0,0	0,0	0,0	0,0	0,8	0,0	0,0	0,0	0,0	0,0	0,8	
Manufacturas de madera	0,2	0,1	0,3	0,0	0,0	0,0	0,0	0,0	0,0	0,0	0,0	0,0	0,0	0,0	0,0	
Manufacturas de papel y cartón	43,0	0,0	0,0	0,0	0,0	0,1	4,0	0,0	0,0	0,0	0,0	0,0	0,0	0,2	4,3	
Madera en bruto o en laminas	0,0	0,0	0,0	0,0	0,0	0,0	0,0	0,0	0,0	0,0	0,0	0,0	0,0	0,0	41,9	
QUÍMICOS	2,6	0,9	0,5	0,0	0,0	0,6	1,3	1,3	1,6	2,0	0,5	2,0	2,8	3,5	15,5	
Productos químicos orgánicos e inorgánicos	0,0	0,0	0,0	0,0	0,0	0,1	0,1	0,0	0,1	0,6	0,0	0,2	0,6	1,2	2,9	
Resto	2,5	0,8	0,5	0,0	0,0	0,5	1,2	1,3	1,5	1,4	0,5	1,8	2,2	2,3	12,5	
MINERALES NO METÁLICOS	3,9	0,2	3,7	1,3	3,6	8,5	1,6	1,3	8,4	4,7	5,0	2,2	4,2	4,8	44,4	
Artículos de cerámica	3,5	0,2	3,7	1,3	3,6	5,4	1,6	1,3	8,4	4,7	5,0	2,0	4,2	4,7	41,0	
Cemento y materiales de construcción	0,0	0,0	0,0	0,0	0,0	0,0	0,0	0,0	0,0	0,0	0,0	0,0	0,0	0,1	0,1	
Vidrio y artículos de vidrio	0,1	0,1	0,0	0,0	0,0	0,0	0,0	0,0	0,0	0,0	0,0	0,0	0,0	0,0	0,0	
Resto	0,3	0,0	0,0	0,0	0,0	3,1	0,0	0,0	0,0	0,0	0,0	0,2	0,0	0,0	3,3	
SIDERO-METALURGICOS Y JOYERIA	3,5	1,3	1,4	10,3	0,4	81,1	0,1	0,1	0,1	0,0	0,0	0,6	0,1	1,2	83,8	
Artículos de joyería	3,4	1,3	1,3	10,3	0,4	76,7	0,1	0,1	0,1	0,0	0,0	0,6	0,0	0,0	78,1	
Manufacturas de metales comunes	0,0	0,0	0,0	0,0	0,0	4,3	0,0	0,0	0,0	0,0	0,0	0,0	0,1	1,2	5,7	
Resto	0,1	0,0	0,1	0,0	0,0	0,0	0,0	0,0	0,0	0,0	0,0	0,0	0,0	0,0	0,0	
METAL-MECANICOS	0,2	0,1	0,3	0,2	0,1	0,5	0,0	0,1	0,0	0,0	0,0	0,0	0,0	0,0	0,7	
Artículos manufacturados de hierro o acero	0,0	0,0	0,3	0,2	0,1	0,0	0,0	0,1	0,0	0,0	0,0	0,0	0,0	0,0	0,2	
Maquinaria y equipo industrial, y sus partes	0,0	0,0	0,0	0,0	0,0	0,5	0,0	0,0	0,0	0,0	0,0	0,0	0,0	0,0	0,5	
OTROS 1/	68,8	1,7	3,5	1,7	25,0	2,4	0,2	0,1	0,3	0,0	0,0	0,2	1,3	0,2	29,7	
PRODUCTOS NO TRADICIONALES	2 175,8	300,7	290,8	266,6	180,8	331,6	111,0	80,0	128,5	176,4	61,2	167,5	279,4	318,8	1 835,3	

1/ Sombreros de punto, fundas, instrumentos musicales, pieles y sus manufacturas.

FUENTE: SUNAT. www.sunat.gob.pe

ELABORACION: BCRP. Sucursal Puno - Dpto. de Estudios Económicos.

ANEXO 17

EXPORTACIONES FOB POR BLOQUE ECONOMICO Y PAISES

(Miles de US\$)

BLOQUE ECONOMICO	2007				2008										
	ENE-OCT	OCT	NOV	DIC	ENE	FEB	MAR	ABR	MAY	JUN	JUL	AGO	SET	OCT	ENE-OCT
I. AMERICA	34 567,3	1 925,3	1 624,5	2 135,0	2 144,6	1 739,5	3 228,5	618,6	3 050,4	4 158,3	3 704,2	6 021,1	4 045,8	5 272,1	33 983,0
TLCAN	12 587,9	585,1	227,6	194,2	69,4	178,8	43,3	14,4	60,0	42,4	18,3	272,1	260,7	182,8	1 142,1
Canadá	10 004,5	112,2	123,1	53,2	48,1	64,5	0,0	0,0	46,3	6,1	5,0	97,5	60,5	73,6	401,6
Estados Unidos	2 583,4	472,9	104,5	141,0	21,3	114,3	43,3	14,4	13,7	36,3	13,3	174,7	200,2	109,2	740,6
CAN	8 549,9	467,1	331,1	242,4	354,8	8,5	468,8	282,0	657,8	335,7	2 161,6	2 937,3	311,1	3 863,9	11 381,5
Bolivia	48,0	0,0	0,0	0,0	20,0	8,5	4,0	0,0	0,0	0,0	8,5	0,0	0,0	0,0	41,0
Colombia	1 943,1	306,4	331,1	156,8	334,8	0,0	365,0	170,1	445,1	223,2	467,4	568,6	311,1	341,0	3 226,2
Venezuela	6 558,8	160,8	0,0	85,6	0,0	0,0	99,8	111,9	212,7	112,6	1 681,3	2 261,5	0,0	3 523,0	8 002,7
Ecuador	0,0	0,0	0,0	0,0	0,0	0,0	0,0	0,0	0,0	0,0	4,4	107,2	0,0	0,0	111,6
MERCOSUR	9 724,9	864,1	344,2	1 349,6	1 621,1	1 453,0	2 244,1	102,1	2 082,3	3 033,6	155,0	1 878,0	1 934,4	459,9	14 963,7
Argentina	8 687,6	864,1	344,2	1 271,5	1 485,9	1 117,1	1 760,3	102,1	1 588,1	2 725,4	0,0	1 878,0	1 364,4	0,0	12 021,2
Brasil	318,8	0,0	0,0	0,0	0,0	0,0	0,0	0,0	0,0	0,0	0,0	0,0	0,0	0,0	0,0
Uruguay	718,4	0,0	0,0	78,1	135,3	335,9	483,9	0,0	494,2	308,3	155,0	0,0	570,0	459,9	2 942,4
CHILE	3 703,1	8,9	721,6	348,7	99,3	97,8	472,3	220,1	250,3	746,6	1 369,3	933,6	1 539,6	765,4	6 494,3
MEXICO	1,5	0,0	0,0	0,0	0,0	1,4	0,0	0,0	0,0	0,0	0,0	0,0	0,0	0,0	1,4
COSTA RICA	0,0	0,0	0,0	0,0	0,0	0,0	0,0	0,0	0,0	0,0	0,0	0,0	0,0	0,0	0,0
II. EUROPA	98 234,4	14 005,1	9 255,6	8 979,6	13 742,8	14 043,2	12 675,6	13 963,9	13 236,0	14 670,8	15 866,3	9 771,8	17 095,2	19 248,9	144 314,5
UNION EUROPEA	3 758,4	119,3	34,1	105,8	2,8	108,0	36,0	28,7	1,9	3 028,0	214,1	172,6	1 213,7	245,8	5 051,6
Alemania	724,1	36,3	0,0	37,1	0,0	39,3	0,0	0,0	1,9	1 379,4	76,4	0,0	934,7	106,3	2 538,0
España	165,8	53,5	0,0	0,0	2,8	0,0	0,0	0,0	0,0	0,0	0,0	0,0	0,0	0,0	2,8
Francia	224,7	0,0	0,0	0,0	0,0	0,0	0,0	0,0	0,0	0,0	0,0	0,0	0,0	0,0	0,0
Reino Unido	1 276,1	0,0	10,3	68,7	0,0	10,3	0,0	0,5	0,0	0,0	137,6	66,5	151,1	19,2	385,2
Suecia	357,0	29,5	23,8	0,0	0,0	58,3	0,0	28,2	0,0	1 628,5	0,0	0,0	66,1	34,7	1 815,8
Resto de Unión Europea 1/	1 010,7	0,0	0,0	0,0	0,0	0,0	36,0	0,0	0,0	20,1	0,1	106,1	61,9	85,6	309,9
SUIZA	94 220,2	13 830,0	9 219,9	8 873,8	13 685,7	13 935,3	12 639,6	13 935,2	13 234,0	11 602,0	15 625,4	9 599,3	15 827,1	18 940,3	139 023,7
NORUEGA	255,8	55,8	1,6	0,0	54,3	0,0	0,0	0,0	0,0	40,8	26,9	0,0	54,3	62,8	239,2
III. ASIA	14 997,6	19,0	19,3	2 847,2	22,3	26,1	17,5	11 805,7	60,2	2 036,6	990,5	2 940,4	1 898,0	23,2	19 820,4
Japón	3 323,7	19,0	19,3	554,1	22,3	26,1	17,5	15,8	18,2	12,1	0,0	16,1	136,6	23,2	287,9
Republica de Korea	3 640,7	0,0	0,0	0,0	0,0	0,0	0,0	11 662,5	0,0	0,0	0,0	1 002,0	1 417,3	0,0	14 081,8
Resto de Asia 2/	8 033,2	0,0	0,0	2 293,0	0,0	0,0	0,0	127,4	41,9	2 024,5	990,5	1 922,2	344,1	0,0	5 450,6
IV. OCEANIA	0,0	0,0	0,0	0,0	0,0	0,0	0,0	9,4	0,0	0,0	0,0	0,0	0,0	0,0	9,4
Australia	0,0	0,0	0,0	0,0	0,0	0,0	0,0	9,4	0,0	0,0	0,0	0,0	0,0	0,0	9,4
TOTAL	147 799,3	15 949,4	10 899,5	13 961,7	15 909,7	15 808,8	15 921,6	26 397,6	16 346,5	20 865,7	20 561,0	18 733,3	23 039,0	24 544,2	198 127,3

FUENTE: SUNAT. www.sunat.gob.pe

1/ Comprende: Bélgica, Dinamarca, Finlandia, Hungría, Polonia, Portugal y Rumania.

ELABORACION: BCRP. Sucursal Puno - Dpto. de Estudios Económicos.

2/ Comprende: China e Israel.

ANEXO 18

ADUANA DE DESAGUADERO: IMPORTACIONES (CIF), SEGÚN USO O DESTINO ECONOMICO

(Miles de US\$)

RUBROS	2007				2008										
	ENE-OCT	OCT	NOV	DIC	ENE	FEB	MAR	ABR	MAY	JUN	JUL	AGO	SET	OCT	ENE-OCT
BIENES DE CONSUMO	44 119,3	7 126,4	3 378,5	4 124,5	2 247,9	2 577,2	5 898,6	1 765,5	1 075,6	1 739,2	2 682,7	2 193,7	1 525,8	5 861,9	27 568,2
. Alimentos y Bebidas	41 844,4	6 788,7	2 813,7	3 741,0	2 045,7	2 353,8	5 529,0	878,6	766,5	1 382,9	2 414,4	2 164,0	1 176,1	5 396,3	24 107,2
. Productos Farmacéuticos	0,0	0,0	0,0	0,0	0,0	0,0	0,0	0,0	0,0	0,0	0,0	12,7	0,0	0,0	12,7
. Utensilios Domésticos	0,0	0,0	0,0	0,0	0,0	0,0	0,0	0,0	0,0	0,0	0,0	0,0	0,0	0,0	0,0
. Electro.y Veh.Usó Part.	29,8	0,0	0,0	0,0	0,0	0,0	0,0	13,9	23,0	40,4	20,8	0,0	0,0	0,0	98,1
. Otros	2 245,1	337,8	564,9	383,4	202,3	223,4	369,6	873,0	286,2	315,8	247,6	17,0	349,7	465,6	3 350,2
INSUMOS	66 366,0	8 271,4	11 346,7	11 534,3	14 279,3	14 707,1	11 723,0	19 182,8	16 243,8	16 369,6	18 691,5	11 918,6	10 388,4	16 005,9	149 509,9
. Combustibles y Lubricantes	707,5	164,0	146,3	213,2	305,2	66,5	349,0	223,2	203,0	0,0	46,1	0,0	154,1	0,0	1 347,1
. Insumos para la Agricultura	9 388,9	910,0	1 567,9	859,9	550,3	2 736,8	1 218,0	75,9	182,1	103,6	656,5	99,1	55,9	244,5	5 922,6
. Insumos para la Industria	56 269,5	7 197,3	9 632,5	10 461,2	13 423,8	11 903,7	10 156,0	18 883,7	15 858,7	16 266,1	17 988,9	11 819,5	10 178,4	15 761,4	142 240,1
BIENES DE CAPITAL	12 365,5	644,5	427,9	753,5	531,9	863,0	459,9	347,6	669,4	621,0	1 131,2	422,2	950,4	3 348,4	9 344,9
. Maquinaria y Equipo	8 521,0	336,7	111,7	661,0	147,7	381,9	0,0	82,0	266,3	387,0	814,4	194,6	728,7	2 917,9	5 920,5
. Partes y Piezas	1 032,1	0,0	0,0	0,0	48,1	275,1	0,0	0,0	0,0	0,0	119,9	3,8	47,4	0,0	494,4
. Herramientas	0,0	0,0	0,0	0,0	0,0	0,0	0,0	29,8	75,2	0,0	0,0	0,0	0,0	0,0	105,0
. Materiales de Construcción	2 812,3	307,8	316,2	92,5	336,1	205,9	459,9	235,8	327,8	234,0	196,9	223,7	174,3	430,5	2 824,9
TOTAL	122 850,7	16 042,3	15 153,2	16 412,2	17 059,1	18 147,2	18 081,5	21 295,9	17 988,8	18 729,8	22 505,4	14 534,4	12 864,6	25 216,2	186 422,9

FUENTE: SUNAT. www.sunat.gob.pe

ELABORACION: BCRP. Sucursal Puno - Dpto. de Estudios Económicos.

ANEXO 19

INGRESOS CORRIENTES DEL GOBIERNO CENTRAL (*)

(En miles de Nuevos Soles)

RUBROS	2007	2008				2008									
	ENE-OCT	OCT	NOV	DIC	ENE	FEB	MAR	ABR	MAY	JUN	JUL	AGO	SET	OCT	ENE-OCT
I. INGRESOS TRIBUTARIOS	122 043,6	13 645,1	14 156,6	14 352,1	16 139,0	16 307,1	15 902,5	15 555,8	13 175,5	14 467,8	15 420,2	15 032,4	12 409,0	18 062,7	152 471,9
1. Impuesto a la renta	28 562,6	3 036,4	3 074,1	2 978,3	3 978,5	3 732,4	4 041,5	4 265,4	3 158,0	2 958,4	3 070,7	3 529,6	3 224,9	3 529,6	35 489,0
- Personas naturales	6 938,8	633,0	644,0	682,0	1 046,4	689,4	907,5	849,9	793,7	851,0	831,4	960,3	884,9	888,2	8 702,8
- Personas jurídicas	19 571,9	2 334,3	2 342,6	2 271,1	2 897,1	2 980,9	2 745,3	2 048,5	2 065,0	2 025,6	2 116,0	2 509,9	2 284,9	2 591,6	24 264,7
- Regularización	2 051,9	69,1	87,5	25,1	35,1	62,1	388,6	1 367,0	299,2	81,8	123,3	59,5	55,1	49,8	2 521,4
2. Impuestos a la Importación	2 368,3	86,2	142,8	89,2	76,6	101,9	88,5	202,4	172,4	154,5	70,7	149,9	113,4	57,8	1 188,2
3. Impuestos a la Prod. y consumo	85 044,1	10 034,2	10 554,9	10 797,4	11 572,5	12 000,1	11 075,5	10 928,9	9 680,3	11 226,3	12 158,5	11 198,0	8 894,8	14 315,9	113 050,7
. Impuesto General a las Ventas	83 431,7	9 875,0	10 428,8	10 615,3	11 401,3	11 854,4	10 952,8	10 741,6	9 547,3	11 025,2	11 979,6	11 020,5	8 759,3	14 036,6	111 318,6
- Interno	21 642,9	2 449,0	2 863,5	2 994,1	3 381,0	3 245,3	2 166,8	2 738,4	2 103,7	2 984,5	2 612,9	2 919,4	2 590,4	3 334,0	28 076,2
- Importaciones	61 788,8	7 426,1	7 565,3	7 621,2	8 020,3	8 609,2	8 786,0	8 003,2	7 443,6	8 040,7	9 366,8	8 101,1	6 168,8	10 702,7	83 242,3
. Impuesto Selectivo al Consumo	1 612,4	159,2	126,1	182,1	171,3	145,6	122,7	187,2	133,0	201,1	178,8	177,5	135,5	279,2	1 732,1
- Interno	635,1	68,8	61,1	57,9	64,4	54,2	47,2	69,3	56,5	71,4	71,3	66,4	75,4	53,9	629,9
- Importaciones	977,2	90,4	65,0	124,2	106,9	91,5	75,5	117,9	76,6	129,6	107,5	111,1	60,2	225,3	1 102,1
4. Otros ingresos	6 068,7	488,3	384,8	487,2	511,3	472,8	697,0	159,1	164,8	128,5	120,4	154,8	175,9	159,4	2 744,1
II. INGRESOS NO TRIBUTARIOS	3 042,1	622,7	657,9	807,2	321,6	143,0	435,4	1 134,0	1 028,2	1 026,6	1 045,0	1 028,8	1 038,3	1 135,5	8 336,5
III. TOTAL	125 085,7	14 267,8	14 814,4	15 159,3	16 460,6	16 450,1	16 337,9	16 689,8	14 203,7	15 494,4	16 465,3	16 061,2	13 447,4	19 198,2	160 808,4

FUENTE: SUNAT. www.sunat.gob.pe

(*) Preliminar: actualizado con la Nota Tributaria del mes de octubre

ELABORACION: BCRP, Sucursal Puno, Dpto. de Estudios Económicos.

ANEXO 20

GASTOS DEL GOBIERNO REGIONAL POR TODA FUENTE DE FINANCIAMIENTO, SEGÚN TIPO DE INGRESO

(En miles de Nuevos Soles)

TIPO DE INGRESO	2007				2008										ENE-OCT
	ENE-OCT	OCT	NOV	DIC	ENE	FEB	MAR	ABR	MAY	JUN	JUL	AGO	SET	OCT	
1. GASTOS CORRIENTES	473 239,3	47 121,5	46 809,6	56 666,6	51 461,7	54 185,2	42 886,4	48 148,0	48 481,2	49 687,2	55 360,3	49 291,1	49 476,9	50 370,4	499 348,4
. Reserva de Contingencia	0,0	0,0	0,0	0,0	0,0	0,0	0,0	0,0	0,0	0,0	0,0	0,0	0,0	0,0	0,0
. Personal y Obligaciones Sociales	374 762,8	37 238,3	36 723,7	43 244,9	42 840,2	43 267,9	32 468,5	36 539,7	37 510,6	37 877,4	43 127,0	38 555,6	37 809,6	39 177,0	389 173,6
. Obligaciones Previsionales	55 850,2	5 531,5	5 534,8	7 571,2	5 494,4	7 431,4	5 324,8	5 545,0	5 537,0	5 640,7	6 883,0	5 601,3	5 607,3	5 995,4	59 060,1
. Bienes y Servicios	38 969,0	4 099,2	4 306,9	5 149,0	2 881,8	3 236,6	4 826,6	5 115,2	5 101,7	5 824,4	4 668,7	4 920,3	5 671,4	4 850,7	47 097,3
. Otros Gastos Corrientes	3 657,5	252,5	244,2	701,5	245,2	249,3	266,6	948,1	331,9	344,7	681,7	213,9	388,7	347,3	4 017,3
2. GASTOS DE CAPITAL	74 219,9	16 710,1	14 307,2	13 592,2	431,6	479,2	3 887,0	8 851,2	19 022,8	5 898,2	6 070,8	6 847,6	5 997,8	13 060,2	70 546,5
. Inversiones	67 314,3	15 873,1	13 963,9	12 927,2	72,1	108,7	3 478,3	8 245,9	18 454,3	5 235,5	5 267,4	6 140,4	5 401,6	12 589,5	64 993,7
. Inversiones Financieras	0,0	0,0	0,0	0,0	0,0	0,0	0,0	0,0	0,0	0,0	0,0	0,0	0,0	0,0	0,0
. Otros Gastos de Capital	6 905,6	837,0	343,3	665,0	359,5	370,6	408,7	605,3	568,5	662,8	803,4	707,2	596,2	470,7	5 552,8
3. SERVICIO DE LA DEUDA	0,0	0,0	0,0	0,0	0,0	0,0	0,0	0,0	0,0	0,0	0,0	0,0	0,0	0,0	0,0
. Intereses y Cargos de la Deuda	0,0	0,0	0,0	0,0	0,0	0,0	0,0	0,0	0,0	0,0	0,0	0,0	0,0	0,0	0,0
. Amortización de la Deuda	0,0	0,0	0,0	0,0	0,0	0,0	0,0	0,0	0,0	0,0	0,0	0,0	0,0	0,0	0,0
T O T A L	547 459,3	63 831,6	61 116,8	70 258,8	51 893,3	54 664,4	46 773,4	56 999,2	67 504,0	55 585,5	61 431,2	56 138,7	55 474,7	63 430,6	569 894,9

FUENTE: Oficina de Presupuesto y Planificación de la Región Puno

(*) Preliminar: actualizado al mes de octubre

ELABORACION: BCRP, Sucursal Puno, Dpto. de Estudios Económicos.

ANEXO 21

GASTOS DE LOS GOBIERNOS LOCALES POR TODA FUENTE DE FINANCIAMIENTO, SEGÚN TIPO DE INGRESOS (*)

(En miles de Nuevos Soles)

TIPO DE GASTO	2007				2008										ENE-OCT
	ENE-OCT	OCT	NOV	DIC	ENE	FEB	MAR	ABR	MAY	JUN	JUL	AGO	SET	OCT	
1. GASTOS CORRIENTES	26 968,9	3 278,1	2 926,7	4 503,8	928,9	4 190,0	3 198,9	3 514,5	2 896,6	2 847,8	3 394,1	2 589,9	5 011,4	4 157,7	32 729,7
. Reserva de Contingencia	0,0	0,0	0,0	0,0	0,0	0,0	0,0	0,0	0,0	0,0	0,0	0,0	0,0	0,0	0,0
. Personal y Obligaciones Sociales	9 827,2	987,3	978,9	1 194,9	452,0	2 509,0	2 397,2	1 201,2	1 183,3	1 017,0	1 461,5	637,7	1 432,9	1 508,1	13 799,9
. Obligaciones Previsionales	2 642,4	267,9	267,9	310,9	204,5	445,9	115,5	366,1	357,4	311,6	404,7	330,1	1 698,5	341,7	4 576,1
. Bienes y Servicios	13 647,8	1 944,2	1 526,6	2 886,4	197,9	1 098,1	673,4	1 761,6	1 253,6	1 417,0	1 478,9	1 575,3	1 581,8	2 220,5	13 258,2
. Otros Gastos Corrientes	851,6	78,7	153,2	111,5	74,5	137,0	12,7	185,6	102,2	102,2	49,0	46,8	298,1	87,4	1 095,5
2. GASTOS DE CAPITAL	19 927,4	3 392,7	3 059,9	5 734,3	849,9	2 706,6	2 514,3	2 859,4	3 869,4	3 261,1	4 902,9	8 595,5	12 066,3	5 699,2	47 324,5
. Inversiones	19 508,0	3 245,1	3 055,3	3 835,6	849,9	2 694,7	2 514,3	2 837,8	3 536,3	3 237,9	4 864,2	8 316,6	8 448,9	5 314,2	42 614,9
. Inversiones Financieras	0,0	0,0	0,0	0,0	0,0	0,0	0,0	0,0	0,0	0,0	0,0	0,0	0,0	0,0	0,0
. Otros Gastos de Capital	419,4	147,6	4,6	1 898,7	0,0	11,9	0,0	21,5	333,0	23,1	38,7	278,9	3 617,5	385,0	4 709,6
3. SERVICIO DE LA DEUDA	802,6	17,3	125,1	97,3	27,6	27,3	26,7	302,2	131,5	218,0	121,0	123,2	0,0	209,6	1 187,1
. Intereses y Cargos de la Deuda	123,3	1,5	15,4	13,1	1,9	1,7	26,7	36,4	12,3	22,9	11,3	10,9	0,0	48,7	172,9
. Amortización de la Deuda	679,2	15,8	109,7	84,3	25,7	25,5	0,0	265,8	119,2	195,1	109,7	112,3	0,0	160,9	1 014,2
II. GASTOS	47 698,9	6 688,0	6 111,7	10 335,4	1 806,4	6 923,8	5 739,9	6 676,0	6 897,5	6 326,9	8 417,9	11 308,6	17 077,7	10 066,6	81 241,3

FUENTE: Oficina de Presupuesto y Planificación de los Municipios de Puno y San Román.

(*) Preliminar: actualizado al mes de octubre

ELABORACION: BCRP, Sucursal Puno, Dpto. de Estudios Económicos.

ANEXO 22

RESULTADO ECONOMICO DE LAS EMPRESAS ESTATALES

(En miles de Nuevos Soles)

FUENTE	2007				2008											
	ENE-OCT	OCT	NOV	DIC	ENE	FEB	MAR	ABR	MAY	JUN	JUL	AGO	SET	OCT	ENE-OCT	
INGRESOS	159 895,8	15 284,3	13 898,2	14 772,3	15 772,4	15 964,9	16 368,4	16 488,5	11 982,0	18 275,5	19 268,5	15 528,8	19 116,7	15 384,3	164 150,2	
. San Gabán	105 914,9	9 337,0	7 814,4	9 046,6	9 717,9	10 429,5	10 681,9	11 016,7	6 068,1	12 140,2	13 459,1	9 573,3	12 280,2	8 314,9	103 681,9	
. Electro Puno	53 981,0	5 947,3	6 083,7	5 725,7	6 054,5	5 535,4	5 686,5	5 471,8	5 913,9	6 135,3	5 809,4	5 955,5	6 836,5	7 069,4	60 468,3	
EGRESOS	97 244,5	11 223,1	11 363,5	14 934,9	8 372,5	7 537,6	8 772,5	7 557,8	7 128,8	7 315,1	11 494,3	8 010,0	9 327,2	7 962,8	83 478,5	
. San Gabán	60 022,8	6 734,4	6 991,0	5 697,4	4 715,7	4 228,8	4 278,1	2 957,8	2 495,7	2 232,9	5 618,2	6 106,6	5 174,1	2 930,1	40 737,9	
. Electro Puno	37 221,7	4 488,8	4 372,5	9 237,5	3 656,8	3 308,8	4 494,4	4 599,9	4 633,0	5 082,3	5 876,1	1 903,4	4 153,0	5 032,7	42 740,6	
GASTOS DE CAPITAL	6 342,9	413,6	292,2	6 434,9	198,3	477,4	176,6	600,0	526,2	350,8	643,5	455,6	439,0	214,5	4 081,9	
. San Gabán	1 837,2	242,5	126,6	381,3	134,6	283,0	141,7	512,0	517,1	338,9	631,1	446,6	16,9	128,4	3 150,2	
. Electro Puno	4 505,7	171,1	165,6	6 053,6	63,7	194,5	34,9	88,0	9,1	12,0	12,4	9,0	422,0	86,1	931,7	
INGRESOS DE CAPITAL	0,0	0,0	0,0	21 752,0	0,0	0,0	0,0	0,0	0,0	0,0	0,0	0,0	0,0	0,0	0,0	
. San Gabán	0,0	0,0	0,0	21 752,0	0,0	0,0	0,0	0,0	0,0	0,0	0,0	0,0	0,0	0,0	0,0	
. Electro Puno	0,0	0,0	0,0	0,0	0,0	0,0	0,0	0,0	0,0	0,0	0,0	0,0	0,0	0,0	0,0	
RESULTADO PRIMARIO	56 308,5	3 647,6	2 242,5	15 154,5	7 201,6	7 949,8	7 419,3	8 330,8	4 327,1	10 609,6	7 130,6	7 063,2	9 350,6	7 207,0	76 589,8	
. San Gabán	44 054,9	2 360,1	696,8	24 719,9	4 867,6	5 917,8	6 262,1	7 546,9	3 055,3	9 568,5	7 209,8	3 020,2	7 089,1	5 256,5	59 793,8	
. Electro Puno	12 253,6	1 287,5	1 545,7	-9 565,4	2 334,0	2 032,1	1 157,3	783,8	1 271,8	1 041,1	-79,1	4 043,0	2 261,5	1 950,5	16 796,0	
TRANSFERENCIAS	0,0	0,0	0,0	0,0	0,0	0,0	0,0	0,0	0,0	0,0	0,0	0,0	0,0	0,0	0,0	
. San Gabán	0,0	0,0	0,0	0,0	0,0	0,0	0,0	0,0	0,0	0,0	0,0	0,0	0,0	0,0	0,0	
. Electro Puno	0,0	0,0	0,0	0,0	0,0	0,0	0,0	0,0	0,0	0,0	0,0	0,0	0,0	0,0	0,0	
FINANCIAMIENTO NETO	-35 110,5	-29,5	-29,5	-122,0	4 658,6	-29,5	-29,5	-17 083,9	-29,5	-29,5	-116,9	-10 284,5	-29,5	-8 598,1	-31 572,1	
. San Gabán	-34 815,7	0,0	0,0	-92,6	4 688,1	0,0	0,0	-17 054,4	0,0	0,0	-87,4	-10 255,0	0,0	-8 568,7	-31 277,4	
. Electro Puno	-294,7	-29,5	-29,5	-29,5	-29,5	-29,5	-29,5	-29,5	-29,5	-29,5	-29,5	-29,5	-29,5	-29,5	-294,7	
RESULTADO ECONOMICO	56 308,5	3 647,6	2 242,5	15 154,5	7 201,6	7 949,8	7 419,3	8 330,8	4 327,1	10 609,6	7 130,6	7 063,2	9 350,6	7 207,0	76 589,8	
. San Gabán	44 054,9	2 360,1	696,8	24 719,9	4 867,6	5 917,8	6 262,1	7 546,9	3 055,3	9 568,5	7 209,8	3 020,2	7 089,1	5 256,5	59 793,8	
. Electro Puno	12 253,6	1 287,5	1 545,7	-9 565,4	2 334,0	2 032,1	1 157,3	783,8	1 271,8	1 041,1	-79,1	4 043,0	2 261,5	1 950,5	16 796,0	

FUENTE: MEF - Transparencia Económica - FONAFE

ELABORACION: BCRP, Sucursal Puno, Dpto. de Estudios Económicos.

ANEXO 23

SALDO DE DEPOSITOS EN EL SISTEMA FINANCIERO, SEGUN ENTIDADES

(Miles de Nuevos Soles)

BANCOS	2007			2008												Flujo	Var real
	OCT	NOV	DIC	ENE	FEB	MAR	ABR	MAY	JUN	JUL	AGO	SET	OCT				
1. SISTEMA BANCARIO	196 804,1	196 647,6	204 022,7	222 424,2	204 923,6	219 005,0	208 416,2	205 047,0	220 821,4	226 183,3	211 431,1	247 197,4	260 077,9	63 273,8	24,0%		
EMPRESAS BANCARIAS	196 804,1	196 647,6	204 022,7	222 417,6	204 551,8	217 717,4	206 770,6	203 116,5	218 597,2	223 467,9	208 433,3	244 273,1	257 209,4	60 405,3	24,0%		
. Crédito	59 802,6	62 979,2	70 741,5	77 531,4	73 345,9	79 060,4	64 560,1	62 700,5	65 221,4	65 182,6	61 854,4	72 257,6	78 543,7	18 741,2	23,3%		
. Internacional	52 882,7	48 482,5	47 705,9	48 561,9	43 150,9	42 541,9	42 055,5	37 732,5	38 853,1	39 192,5	39 522,4	44 752,1	45 392,8	-7 489,8	-19,4%		
. Continental	40 156,1	40 062,4	43 660,2	50 873,5	45 466,9	51 101,5	46 396,5	49 109,5	57 366,8	65 603,9	52 235,2	62 709,8	57 969,2	17 813,1	35,5%		
. Scotiabank	29 785,6	30 786,0	27 341,5	30 576,9	27 420,8	30 451,3	38 796,0	38 235,7	41 876,7	38 011,1	39 203,4	48 708,4	58 926,3	29 140,8	85,7%		
. Del Trabajo	10 895,2	10 908,6	11 049,8	11 169,2	11 566,6	11 014,2	10 984,0	11 375,8	11 131,1	10 926,7	10 896,6	10 854,3	10 779,6	-115,6	-7,1%		
. MIBANCO	3 281,9	3 429,0	3 523,8	3 704,8	3 600,6	3 548,2	3 978,5	3 962,4	4 148,2	4 551,1	4 721,3	4 991,0	5 597,7	2 315,7	60,1%		
. Azteca	0,0	0,0	0,0	6,6	371,9	1 287,5	1 645,6	1 930,5	2 224,2	2 715,4	2 997,9	2 924,3	2 868,5	2 868,5	-		
2. SISTEMA NO BANCARIO	51 194,2	52 951,7	54 448,6	57 200,1	59 262,9	61 026,0	63 062,9	64 943,8	65 836,8	65 252,5	67 016,0	69 833,1	71 976,5	20 782,2	32,0%		
. Caja Mun. de Arequipa	18 831,0	19 420,4	19 172,6	20 022,2	20 689,5	20 105,8	20 113,6	20 479,5	20 667,0	19 999,5	20 125,1	20 440,3	21 661,9	2 830,9	8,0%		
. Caja Mun de Tacna	3 566,7	3 845,1	4 704,1	5 003,6	5 272,4	5 075,0	5 541,3	5 730,8	5 765,3	5 588,7	5 539,8	5 606,2	5 786,5	2 219,7	52,3%		
. Caja Mun de Cusco	5 973,5	6 234,5	6 885,8	7 694,7	7 436,8	8 399,8	8 936,8	9 526,3	9 849,8	10 349,3	11 343,4	12 795,5	13 722,8	7 749,3	115,6%		
. CRAC Los Andes	22 823,0	23 451,7	23 686,1	24 479,5	25 864,3	27 445,3	28 471,2	29 207,2	29 554,7	29 315,1	30 007,7	30 991,1	30 805,3	7 982,3	26,7%		
3. T O T A L	247 998,3	249 599,3	258 471,2	279 624,3	264 186,6	280 030,9	271 479,1	269 990,8	286 658,2	291 435,9	278 447,1	317 030,5	332 054,4	84 056,1	25,7%		

FUENTE: SBS y correspondientes entidades bancarias de la región.

ELABORACION: BCRP, Sucursal Puno - Dpto. de Estudios Económicos.

ANEXO 24

SALDOS DE DEPOSITOS DEL SISTEMA FINANCIERO, SEGUN TIPO DE OPERACION

(Miles de Nuevos Soles)

BANCOS	2007			2008									Flujo	Var real	
	OCT	NOV	DIC	ENE	FEB	MAR	ABR	MAY	JUN	JUL	AGO	SET			OCT
1. SISTEMA BANCARIO	196 804,1	196 647,6	204 022,7	222 424,2	204 923,6	219 005,0	208 416,2	205 047,0	220 821,4	226 183,3	211 431,1	247 197,4	260 077,9	63 273,8	0,2
EMPRESAS BANCARIAS	196 804,1	196 647,6	204 022,7	222 424,2	204 923,6	219 005,0	208 416,2	205 047,0	220 821,4	226 183,3	211 431,1	247 197,4	260 077,9	63 273,8	0,2
. Vista	46 627,2	46 316,2	53 208,9	75 291,6	54 017,4	66 220,8	68 322,3	55 436,6	67 230,2	75 053,1	53 104,0	80 932,4	75 278,1	28 650,9	0,5
. Ahorro	89 535,7	87 161,5	82 182,2	86 162,6	85 261,8	86 760,0	80 808,9	78 498,5	82 818,6	80 677,5	83 989,1	85 253,0	90 732,8	1 197,1	0,0
. Plazo	60 641,2	63 169,8	68 631,6	60 970,0	65 644,4	66 024,1	59 284,9	71 111,9	70 772,6	70 452,7	74 338,0	81 012,0	94 067,0	33 425,8	0,5
. Otros	0,0	0,0	0,0	0,0	0,0	0,0	0,0	0,0	0,0	0,0	0,0	0,0	0,0	0,0	-
2. SISTEMA NO BANCARIO	51 194,2	52 951,7	54 448,6	57 200,1	59 262,9	61 026,0	63 062,9	64 943,8	65 836,8	65 252,5	67 016,0	69 833,1	71 976,5	20 782,2	0,3
. Vista	0,0	0,0	0,0	0,0	0,0	0,0	0,0	0,0	0,0	0,0	0,0	0,0	0,0	0,0	-
. Ahorro	21 735,3	22 431,7	23 436,3	24 970,1	26 060,0	25 942,7	26 099,1	26 758,4	27 505,1	26 412,5	26 668,0	28 338,9	29 634,6	7 899,3	0,3
. Plazo	29 458,9	30 520,0	31 012,3	32 229,9	33 203,0	35 083,3	36 963,8	38 185,4	38 331,6	38 840,0	40 348,0	41 494,2	42 341,8	12 882,9	0,3
. Otros	0,0	0,0	0,0	0,0	0,0	0,0	0,0	0,0	0,0	0,0	0,0	0,0	0,0	0,0	-
3. TOTAL	247 998,3	249 599,3	258 471,2	279 624,3	264 186,6	280 030,9	271 479,1	269 990,8	286 658,2	291 435,9	278 447,1	317 030,5	332 054,4	84 056,1	0,3
. Vista	46 627,2	46 316,2	53 208,9	75 291,6	54 017,4	66 220,8	68 322,3	55 436,6	67 230,2	75 053,1	53 104,0	80 932,4	75 278,1	28 650,9	0,5
. Ahorro	111 271,0	109 593,3	105 618,5	111 132,8	111 321,8	112 702,7	106 908,0	105 256,9	110 323,8	107 090,0	110 657,1	113 591,9	120 367,5	9 096,4	0,0
. Plazo	90 100,0	93 689,8	99 643,9	93 199,9	98 847,4	101 107,4	96 248,7	109 297,3	109 104,2	109 292,8	114 686,0	122 506,3	136 408,8	46 308,7	0,4
. Otros	0,0	0,0	0,0	0,0	0,0	0,0	0,0	0,0	0,0	0,0	0,0	0,0	0,0	0,0	-

FUENTE: SBS y correspondientes entidades bancarias de la región.

ELABORACION: BCRP, Sucursal Puno - Dpto. de Estudios Económicos.

ANEXO 25

SALDO TOTAL DE COLOCACIONES DEL SISTEMA FINANCIERO, SEGUN ENTIDADES

(Miles de Nuevos Soles)

BANCOS	2007			2008										Flujo	Var real
	OCT	NOV	DIC	ENE	FEB	MAR	ABR	MAY	JUN	JUL	AGO	SET	OCT		
1. SISTEMA BANCARIO	305 438,0	317 032,4	333 219,8	342 317,4	348 636,5	353 079,2	375 032,5	386 529,4	406 133,6	417 432,4	433 291,0	411 441,8	380 446,6	75 008,6	16,9%
EMPRESAS BANCARIAS	305 438,0	317 032,4	333 219,8	342 289,4	348 470,7	352 608,4	374 375,5	385 711,6	405 141,6	416 296,7	433 291,0	411 441,8	380 446,6	75 008,6	16,9%
. Crédito	55 528,6	59 067,0	66 402,5	69 910,0	66 976,1	69 535,4	80 302,8	86 010,9	91 351,8	93 965,9	96 305,1	101 420,1	57 296,3	1 767,7	-3,1%
. Internacional	68 237,0	69 133,0	71 761,9	74 485,5	76 085,7	78 443,8	81 595,9	83 799,9	85 916,9	88 132,0	88 565,5	90 246,2	90 802,3	22 565,4	24,9%
. Continental	73 243,1	75 674,6	78 424,2	77 663,5	82 196,8	79 724,8	81 950,8	81 422,6	87 912,3	90 118,6	94 233,6	94 829,8	99 620,1	26 377,0	27,7%
. Scotiabank	41 465,7	43 261,8	43 897,4	45 334,9	46 878,7	47 890,6	49 607,5	51 278,4	53 445,7	54 234,5	57 054,9	58 320,2	62 504,2	21 038,6	41,5%
. Del Trabajo	28 676,0	29 860,6	31 263,8	32 358,3	32 937,1	33 950,2	35 379,5	36 630,3	37 981,5	38 641,1	39 872,5	4 482,2	3 820,6	-24 855,4	-87,5%
. MIBANCO	38 287,7	40 035,3	41 470,0	42 537,2	43 396,3	43 063,5	45 538,9	46 569,4	48 533,4	51 204,6	55 962,9	60 751,6	64 869,0	26 581,3	59,0%
. Azteca	0,0	0,0	0,0	28,0	165,8	470,9	657,1	817,9	992,0	1 135,6	1 296,5	1 391,6	1 534,1	1 534,1	-
2. SISTEMA NO BANCARIO	290 728,3	290 281,2	302 839,0	308 434,9	315 066,0	319 946,1	354 496,0	368 610,6	361 866,1	402 654,0	420 967,1	433 150,5	449 132,6	158 404,3	45,0%
. Caja Mun. de Arequipa	142 144,0	147 789,8	153 917,8	157 809,2	162 230,1	163 670,7	171 614,2	176 196,2	182 441,9	187 086,3	194 310,6	197 809,8	204 487,7	62 343,8	35,0%
. Caja Mun. de Tacna	26 057,4	28 130,3	29 889,0	30 342,1	31 251,7	31 365,5	32 624,3	33 062,0	35 078,0	34 782,3	35 289,4	36 268,3	37 499,3	11 441,9	35,1%
. Caja Mun. de Cusco	28 827,0	28 983,0	28 574,2	27 867,8	27 492,6	27 890,3	29 731,2	31 080,9	34 214,7	35 622,5	38 577,4	40 531,2	41 594,5	12 767,5	35,4%
. CRAC Los Andes	21 006,1	21 362,0	21 537,4	21 610,3	21 563,8	22 158,7	23 547,2	25 340,4	26 712,9	27 893,1	29 460,3	30 367,2	31 351,9	10 345,8	40,1%
. Financiera Edificar	56 456,8	46 340,7	49 554,7	50 907,7	51 961,5	53 461,0	73 163,4	76 461,3	52 317,5	83 097,5	85 370,8	88 016,0	90 785,3	34 328,5	50,9%
. EDPYME Raíz	16 237,0	17 675,4	19 365,9	19 897,8	20 566,4	21 400,0	23 815,7	26 469,7	30 079,9	32 795,5	36 353,3	38 426,4	41 572,3	25 335,3	140,3%
. EDPYME Efectiva	0,0	0,0	0,0	0,0	0,0	0,0	0,0	0,0	1 021,2	1 376,9	1 605,2	1 731,5	1 841,5	1 841,5	-
3. TOTAL	596 166,4	607 313,6	636 058,7	650 752,2	663 702,5	673 025,3	729 528,5	755 140,0	767 999,6	820 086,3	854 258,0	844 592,2	829 579,2	233 412,8	30,6%

FUENTE: Correspondientes entidades bancarias de la región

ELABORACION: BCRP, Sucursal Puno - Dpto. de Estudios Económicos.

ANEXO 26

COEFICIENTES DE CARTERA PESADA, SEGÚN ENTIDADES

(En porcentajes)

BANCOS	2007			2008									
	OCT	NOV	DIC	ENE	FEB	MAR	ABR	MAY	JUN	JUL	AGO	SET	OCT
1. SISTEMA BANCARIO	1,8%	1,8%	1,6%	1,6%	1,7%	1,7%	1,8%	1,6%	1,5%	1,6%	1,6%	1,6%	2,0%
EMPRESAS BANCARIAS	1,8%	1,8%	1,6%	1,6%	1,7%	1,7%	1,8%	1,6%	1,5%	1,6%	1,6%	1,6%	2,0%
. Crédito	0,4%	0,5%	0,1%	0,2%	0,2%	0,2%	0,9%	0,2%	0,1%	0,3%	0,2%	0,2%	0,5%
. Internacional	2,1%	2,2%	2,0%	2,1%	2,1%	2,1%	2,0%	1,9%	1,9%	1,8%	1,7%	1,6%	2,0%
. Continental	1,1%	1,1%	1,0%	1,1%	1,2%	1,1%	0,9%	0,9%	0,8%	0,9%	1,0%	1,0%	0,8%
. Scotiabank	2,0%	2,2%	1,7%	1,5%	1,8%	2,2%	2,1%	2,2%	2,1%	2,4%	2,5%	2,1%	2,3%
. Del Trabajo	3,2%	2,7%	2,8%	2,9%	2,9%	2,7%	3,0%	2,9%	2,7%	3,0%	3,2%	29,6%	36,4%
. MIBANCO	3,3%	3,3%	3,3%	3,0%	3,3%	3,1%	3,0%	3,5%	3,4%	6,2%	6,6%	6,3%	6,8%
. Azteca	0,0%	0,0%	0,0%	0,0%	0,0%	0,0%	0,0%	0,0%	0,0%	0,0%	0,0%	0,0%	0,0%
2. SISTEMA NO BANCARIO	3,2%	3,0%	2,9%	3,2%	3,2%	3,2%	3,1%	3,1%	3,1%	2,9%	2,9%	2,9%	2,9%
. Caja Mun. de Arequipa	2,6%	2,4%	2,2%	2,6%	2,5%	2,5%	2,6%	2,8%	2,5%	2,7%	2,7%	2,5%	2,8%
. Caja Mun de Tacna	3,5%	3,0%	3,3%	4,4%	3,7%	3,7%	3,7%	3,6%	4,1%	3,9%	4,1%	3,9%	3,3%
. Caja Mun de Cusco	6,7%	6,8%	7,0%	7,4%	8,4%	8,1%	8,0%	8,3%	7,5%	6,8%	7,1%	7,0%	7,4%
. CRAC Los Andes	5,6%	5,3%	4,9%	5,1%	5,2%	5,3%	4,9%	4,7%	4,7%	4,4%	4,2%	4,3%	3,9%
. Financiera Edificar	2,4%	2,5%	2,3%	2,2%	2,4%	2,4%	1,9%	1,6%	2,4%	1,5%	1,6%	1,6%	1,7%
. EDPYME Raíz	0,0%	1,9%	2,0%	2,4%	2,4%	2,9%	2,8%	2,6%	2,9%	3,2%	2,8%	3,0%	2,7%
. EDPYME Efectiva	0,0%	0,0%	0,0%	0,0%	0,0%	0,0%	0,0%	0,0%	0,0%	0,0%	0,0%	0,0%	0,0%
3. TOTAL	2,5%	2,4%	2,2%	2,3%	2,4%	2,4%	2,4%	2,3%	2,3%	2,2%	2,3%	2,3%	2,5%

FUENTE: Correspondientes entidades bancarias de la región.

ELABORACION: BCRP, Sucursal Puno - Dpto. de Estudios Económicos.