



**BANCO CENTRAL DE RESERVA DEL PERÚ  
SUCURSAL PUNO**

**SÍNTESIS ECONÓMICA DE PUNO  
SETIEMBRE 2008**

**DEPARTAMENTO DE ESTUDIOS ECONÓMICOS**

## CONTENIDO

<b>RESEÑA INTRODUCTORIA</b> .....	01
<b>I. ACTIVIDAD PRODUCTIVA Y EMPLEO</b> .....	02
1.1. Producción .....	02
1.1.1. Producción Agropecuaria.....	02
1.1.2. Producción Pesquera .....	04
1.1.3. Producción Minera .....	05
1.1.4. Producción Manufacturera .....	06
1.1.5. Energía y Agua.....	06
1.1.6. Construcción.....	08
1.1.7. Turismo .....	08
1.1.8. Encuestas de ventas .....	09
a. Empresas comerciales.....	09
b. Empresas de Servicios.....	09
1.1.9. Expectativas empresariales.....	10
1.2. Aspectos Laborales .....	10
<b>II. TIPO DE CAMBIO</b> .....	12
<b>III. SECTOR EXTERNO</b> .....	12
3.1. Exportaciones.....	12
3.2. Importaciones.....	13
<b>IV. FINANZAS PÚBLICAS</b> .....	14
4.1. Gobierno central.....	14
4.2. Gobierno regional.....	15
4.3. Inversión del Gobierno Regional .....	15
4.4. Gobiernos locales .....	16
4.5. Empresas públicas.....	17
<b>V. MONEDA Y CRÉDITO</b> .....	17
5.1. Depósitos del público.....	17
5.2. Colocaciones .....	18
5.3. Encaje.....	20
<b>VI. INFORMACIÓN ESTADÍSTICA</b> .....	21
Anexo 01.- Producción agropecuaria, según principales productos .....	22
Anexo 02.- Superficie agrícola sembrada, según principales cultivos.....	23
Anexo 03.- Superficie agrícola cosechada, según principales cultivos.....	24
Anexo 04.- Extracción y comercialización pesquera, según especies .....	25
Anexo 05.- Producción minera según principales minerales .....	26
Anexo 06.- Producción manufacturera (IVF 1994=100) .....	26
Anexo 07.- Producción manufacturera (Variación real %).....	27
Anexo 08.- Energía eléctrica, según empresas y centrales .....	28
Anexo 09.- Consumo de agua potable, según tipo de consumo.....	28
Anexo 10.- Arribo de turistas, según nacionalidad .....	29
Anexo 11.- Pernotaciones de turistas, según nacionalidad.....	30
Anexo 12.- Empleo formal urbano .....	31
Anexo 13.- Tipo de cambio en el mercado paralelo de la ciudad de Puno .....	32
Anexo 14.- Exportaciones (FOB), según grupo de productos .....	33
Anexo 15.- Exportaciones de productos tradicionales ....	34

Anexo 16.- Exportaciones de productos no tradicionales .....	35
Anexo 17.- Exportaciones (FOB), por bloque económico y países .....	36
Anexo 18.- Aduana Desaguadero: Importaciones (CIF). 37	
Anexo 19.- Ingresos Corrientes del Gobierno Central .... ..	38
Anexo 20.- Gastos del Gob. Regional por toda fuente de financiamiento.....	39
Anexo 21.- Gastos de los gobiernos locales por toda fuente de financiamiento.....	40
Anexo 22.- Resultado económico de las empresas estatales.....	41
Anexo 23.- Saldos de depósitos en el sistema financiero, según entidades .....	42
Anexo 24.- Saldos de depósitos en el sistema financiero, según tipo de operación.....	43
Anexo 25.- Saldo total de colocaciones del sistema financiero, según entidades.....	44
Anexo 26.- Coeficientes de cartera pesada, según entidades .....	45

Dirección en Internet

<http://www.bcrp.gob.pe>

## **RESEÑA INTRODUCTORIA**

La actividad productiva en setiembre se expandió 12,1 por ciento respecto a similar mes de 2007, como resultado del mayor dinamismo registrado en los sectores pesca (135,7 por ciento), manufactura (90,2 por ciento), construcción (44,0 por ciento) y minería (1,3 por ciento); comportamiento que fue atenuado parcialmente por la menor producción de energía y agua (4,1 por ciento) y agropecuario (0,4 por ciento).

En cuanto a la actividad comercial, comparado con setiembre 2007, el 36,0 por ciento de los encuestados disminuyó sus niveles de ventas, debido a la menor demanda en la venta de artefactos electrodomésticos, calzados y productos de librería; el 34,0 por ciento informó ventas estables, principalmente en productos de primera necesidad, farmacéuticos, construcción y ferretería; en tanto que, el 30,0 por ciento aumentó sus niveles de ventas. En servicios, para el 42,0 por ciento sus niveles de ventas disminuyeron, para el 42,0 se mantuvieron estables y el 16,0 por ciento presentó resultados superiores. Las expectativas empresariales para los 3 siguientes períodos se mantienen igual para un 39,0 por ciento, el 32,0 por ciento piensa que será mejor y el restante 29,0 por ciento piensa que disminuirá.

El empleo formal urbano en empresas de 10 o más trabajadores creció 8,1 por ciento. El número de afiliados al sistema privado de pensiones se incrementó en 0,6 por ciento.

La cotización promedio del dólar en el mercado paralelo de Puno, registró una disminución nominal de 5,7 por ciento respecto a su similar de 2007.

Las exportaciones (FOB) de Puno en setiembre alcanzaron US\$ 23,0 millones, 62,9 por ciento mayor (US\$ 8,9 millones) respecto al valor exportado en similar mes del año previo.

El valor CIF de las importaciones por la aduana de Desaguadero sumó US\$ 12,9 millones, 7,9 por ciento inferior (US\$ 1,1 millones) comparado con el monto importado en setiembre de 2007.

Los ingresos corrientes del Gobierno Central cayeron en términos reales 6,8 por ciento, explicado por los menores ingresos tributarios (9,6 por ciento).

Los gastos del gobierno regional cayeron 8,7 por ciento, donde las inversiones fueron inferiores en 40,5 por ciento. Los gastos de los gobiernos locales de Puno y San Román subieron 41,0 por ciento. Las empresas públicas registraron un superávit de S/. 7,5 millones, contribuyendo a este resultado la generadora de electricidad San Gabán y la empresa ElectroPuno.

Los depósitos subieron 10,9 por ciento, en tanto que las colocaciones aumentaron 37,4 por ciento. El coeficiente de cartera pesada fue de 2,3 por ciento.

## I. ACTIVIDAD PRODUCTIVA Y EMPLEO

### 1.1. Producción

La actividad productiva en la región mostró un aumento de 12,1 por ciento con respecto a setiembre de 2007, como resultado del mayor dinamismo registrado en los sectores pesca (135,7 por ciento), manufactura (90,2 por

ciento), construcción (44,0 por ciento) y minería (1,3 por ciento); por el contrario, los únicos sectores que decrecieron fueron los de energía y agua (4,1 por ciento) y agropecuario (0,4 por ciento).

**CUADRO N° 1**  
**VALOR BRUTO DE LA PRODUCCIÓN DE BIENES**  
(Variación real % 1/)

SECTOR	SETIEMBRE		ENERO - SETIEMBRE	
	2007	2008	2007	2008
<b>Agropecuario</b>	<b>4,0</b>	<b>-0,4</b>	<b>5,3</b>	<b>-6,1</b>
Agrícola	53,6	-44,6	3,3	-9,2
Pecuaria	2,4	1,8	11,9	3,4
<b>Pesca</b>	<b>52,7</b>	<b>135,7</b>	<b>1,1</b>	<b>146,8</b>
<b>Minería</b>	<b>29,0</b>	<b>1,3</b>	<b>11,4</b>	<b>10,5</b>
<b>Manufactura</b>				
Primaria	-	-	-	-
No primaria	14,2	90,2	-33,1	48,8
<b>Energía y Agua</b>	<b>0,1</b>	<b>-4,1</b>	<b>3,9</b>	<b>-5,4</b>
<b>Construcción</b>	<b>57,8</b>	<b>44,0</b>	<b>-38,1</b>	<b>39,4</b>
<b>VBP de bienes</b>	<b>20,9</b>	<b>12,1</b>	<b>4,5</b>	<b>1,1</b>

1/ Respecto al mismo mes o período del año anterior

ELABORACIÓN: BCRP Suc. Puno, Dpto. de Estudios Económicos

Asimismo, durante los primeros nueve meses del presente año, comparado con similar periodo del año anterior, la producción acumuló un incremento de 1,1 por ciento; debido a la mayor producción de los sectores

pesca (146,8 por ciento), manufactura (48,8 por ciento), construcción (39,4 por ciento) y minería (10,5 por ciento); resultado que fue atenuado parcialmente por la menor actividad agropecuaria y energía y agua.

#### 1.1.1. Producción agropecuaria

El sector agropecuario se contrajo 0,4 por ciento, respecto a setiembre del año pasado, debido al menor dinamismo de la actividad agrícola (44,6 por ciento) contrarrestado por el mayor dinamismo en la actividad pecuaria

(1,8 por ciento). Durante los nueve primeros meses del año, la producción agropecuaria disminuyó 6,1 por ciento respecto a similar periodo de 2007.

**CUADRO N° 2**  
**VBP AGROPECUARIA**  
(Variación real % 1/)

	SETIEMBRE		ENERO - SETIEMBRE	
	2007	2008	2007	2008
Subsector agrícola	53,6	-44,6	3,3	-9,2
Subsector pecuario	2,4	1,8	11,9	3,4
<b>Sector agropecuario</b>	<b>4,0</b>	<b>-0,4</b>	<b>5,3</b>	<b>-6,1</b>

1/Respecto al mismo mes o periodo del año anterior

FUENTE: Dirección Regional Agraria – Puno

ELABORACIÓN: BCRP Suc. Puno, Dpto de Estudios Económicos

La producción agrícola en el mes fue 1 254 TM, como resultado de los volúmenes de producción de cultivos en ceja de selva:

plátano 83,0 por ciento y naranjo 17,0 por ciento. Acumulando en los nueve primeros meses del año 2 036 734 TM, de los cuales el

41,2; 21,6; 13,7 y 10,0 por ciento, respectivamente, correspondió a la producción de cuatro cultivos (avena forrajera, papa, cebada forrajera y alfalfa). La producción del

mes disminuyó 59,4 por ciento, de la misma manera la producción acumulada disminuyó 12,3 por ciento en comparación al 2007.

**CUADRO N° 3  
PRODUCCIÓN DE PRINCIPALES PRODUCTOS  
AGRÍCOLAS 1/  
(TM.)**

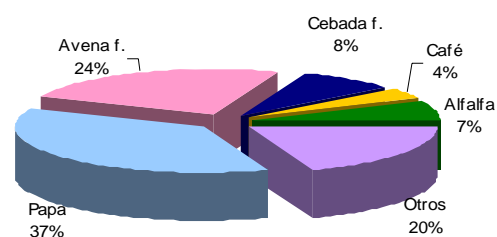
CULTIVOS	SETIEMBRE			ENERO – SETIEMBRE		
	2007	2008	Var %	2007	2008	Var %
Alfalfa	1 725	0	-100,0	179 847	203 483	13,1
Naranja	96	213	121,9	24 014	23 908	-0,4
Otros Pastos Cult.	46	0	-100,0	77 180	80 688	4,5
Plátano	1 222	1 041	-14,8	7 757	8 349	7,6
Otros	0	0	-	2 033 484	1 720 306	-15,4
<b>TOTAL</b>	<b>3 089</b>	<b>1 254</b>	<b>-59,4</b>	<b>2 322 282</b>	<b>2 036 734</b>	<b>-12,3</b>

1/Cifras Preliminares

FUENTE: Dirección Regional Agraria - Puno

ELABORACIÓN: BCRP Suc. Puno, Dpto. de Estudios Económicos

**GRAFICO N° 1  
PARTICIPACIÓN EN EL VBP AGRICOLA  
(ENE - SET 2008)**



FUENTE: Dirección Regional Agraria - Puno

ELABORACIÓN: BCRP Suc. Puno, Dpto. de Estudios Económicos

**CUADRO N° 4  
PUNO: PRECIOS EN CHACRA DE PRINCIPALES  
CULTIVOS  
(Nuevos soles por Kg.)**

CULTIVOS	SETIEMBRE		Var %
	2007	2008	
Alfalfa	0,29	-	-
Naranja	0,39	0,40	2,6
Otros pastos cultivados	0,25	-	-
Plátano	0,39	0,43	10,3

FUENTE: Dirección Regional Agraria - Puno

ELABORACIÓN: BCRP Suc. Puno, Dpto de Estudios Económicos

**CUADRO N° 5  
SUPERFICIE SEMBRADA 1/  
(HAS)**

CULTIVOS	SETIEMBRE		AGO – SET		VARIACIÓN %	
	2007	2008	2007	2008	MES	CAMPAÑA
Arroz	45	124	75	172	175,6	129,3
Arveja	500	250	532	295	-50,0	-44,5
Avena Forrajera	0	4	0	4	-	-
Avena Grano	521	37	521	37	-92,9	-92,9
Cañihua	881	726	881	726	-17,6	-17,6
Cebada Forrajera	0	6	0	8	-	-
Cebada Grano	3 595	918	3 596	921	-74,5	-74,4
Cebolla	155	93	225	149	-40,0	-33,8
Centeno Grano	22	20	22	20	-9,1	-9,1
Haba	5 374	2 731	5 946	3 301	-49,2	-44,5
Maíz Amarillo Duro	1 879	1 536	1 989	1 718	-18,3	-13,6
Maíz Amiláceo	1 671	1 242	1 728	1 369	-25,7	-20,8
Mashua	408	225	418	239	-44,9	-42,8
Naranja	0	926	0	926	-	-
Oca	1 465	1 272	1 540	1 343	-13,2	-12,8
Olluco	677	366	747	456	-45,9	-39,0
Papa	6 107	5 402	7 992	7 150	-11,5	-10,5
Quinua	9 645	3 679	10 125	4 134	-61,9	-59,2
Tarhui	153	145	153	145	-5,2	-5,2
Trigo	367	60	369	60	-83,7	-83,7
Yuca	768	677	830	817	-11,8	-1,6
<b>TOTAL</b>	<b>34 233</b>	<b>20 439</b>	<b>37 689</b>	<b>23 990</b>	<b>-40,3</b>	<b>-36,3</b>

1/Cifras preliminares

FUENTE: Dirección Regional Agraria - Puno

ELABORACIÓN: BCRP - Suc. Puno - Dpto. de Estudios Económicos

Por otro lado, en este segundo mes de la campaña agrícola (2008-2009), se sembraron 20 439 hectáreas de cultivos transitorios que comparados con las del año anterior disminuyó en 40,3 por ciento, debido a la menor siembra de avena grano (92,9 por ciento), trigo (83,7 por ciento) y cebada grano (74,5 por ciento), entre otros. Asimismo, la siembra de agosto a setiembre se contrajo en 36,3 por ciento, debido a la falta de precipitaciones pluviales en todo el altiplano.

La actividad pecuaria medida a través del volumen de producción aumentó en 2,9 por

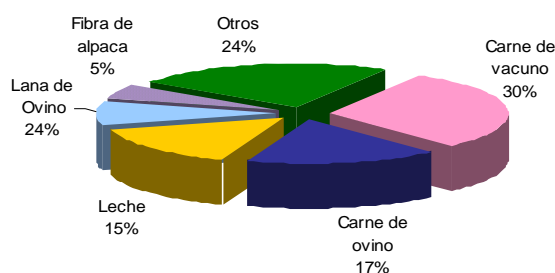
ciento respecto a setiembre del año anterior, debido a la mayor producción de leche (6,9 por ciento), carne de alpaca (5,4 por ciento), ave (5,2 por ciento), vacuno (3,6 por ciento), porcino (2,8 por ciento) y llama (0,8 por ciento). Durante los primeros nueve meses del año, esta actividad fue superior en 3,8 por ciento comparado con similar periodo del año pasado, explicado por el aumento en el volumen de producción de carne de ave, leche y carne de vacuno (6,5; 4,3 y 4,0 por ciento, respectivamente).

**CUADRO N° 6  
PRODUCCIÓN PECUARIA  
(T.M.)**

ESPECIES	SETIEMBRE			ENERO – SETIEMBRE		
	2007	2008	Var %	2007	2008	Var %
Carne de vacuno	1 446	1 498	3,6	14 303	14 876	4,0
Carne de ovino	924	910	-1,5	8 651	8 915	3,1
Carne de alpaca	370	390	5,4	4 072	4 219	3,6
Carne de llama	120	121	0,8	1 203	1 236	2,7
Carne de porcino	179	184	2,8	1 760	1 808	2,7
Carne de ave	229	241	5,2	2 023	2 155	6,5
Leche	2 698	2 885	6,9	51 449	53 652	4,3
Lana y fibra	0	0	-	4 839	4 874	0,72
Otros	1 415	1 364	-3,6	10 561	10 839	2,6
<b>TOTAL</b>	<b>7 381</b>	<b>7 593</b>	<b>2,9</b>	<b>98 861</b>	<b>102 574</b>	<b>3,8</b>

FUENTE: Dirección Regional Agraria – Puno  
ELABORACIÓN: BCRP Suc. Puno, Dpto. de Estudios Económicos

**GRAFICO N° 2  
PARTICIPACIÓN EN EL VBP PECUARIO  
(ENE-SET 2008)**



FUENTE: Dirección Regional Agraria - Puno  
ELABORACIÓN: BCRP Suc Puno, Dpto. de Estudios

En cuanto a las condiciones climáticas, las temperaturas mínimas en la Región de Puno continuaron mostrando valores negativos, con temperaturas mínimas extremas en la primera quincena del mes, llegando a  $-18,4\text{ }^{\circ}\text{C}$  en Mazocruz. La temperatura máxima extrema del altiplano se presentó en Ayaviri con  $22,4\text{ }^{\circ}\text{C}$ , Muñani, Putina, Azángaro y Juliaca con  $21,2\text{ }^{\circ}\text{C}$ , Mazocruz con  $20,8\text{ }^{\circ}\text{C}$ , Ilave con  $19,8\text{ }^{\circ}\text{C}$  y Progreso con  $19,2\text{ }^{\circ}\text{C}$ .

De un total de 44 estaciones meteorológicas

### 1.1.2. Producción pesquera

La actividad pesquera (extracción y producción) creció en setiembre 135,7 por ciento respecto al mismo mes del 2007, explicado principalmente por la mayor producción de trucha criada en jaulas flotantes (173,6 por ciento), trucha natural (78,5 por ciento) y carachi (16,4 por ciento). Sin

de la región, 40 presentaron déficit en las precipitaciones, lo cual indica en promedio un déficit aproximado de 70,9 por ciento; este hecho se hace evidente en el nivel del lago Titicaca que a fin de mes llegó a 3 809,22 m.s.n.m. inferior en 12 cm. con respecto al mes anterior, mostrando así que el Lago continua su descenso hídrico en forma gradual como consecuencia de la disminución del aporte de los principales ríos tributarios (Huancané, Ramis, Coata, Illpa, Ilave, Zapatilla, etc).

embargo, disminuyó la extracción de suche (81,1 por ciento), mauri (47,7 por ciento), ispi (39,1 por ciento) y pejerrey (8,7 por ciento). El crecimiento importante de la crianza de trucha fue estimulado esencialmente por el aumento significativo de la demanda externa.

De igual manera en el período enero-setiembre, el sector acumuló un crecimiento de 146,8 por ciento respecto a igual periodo

de 2007, por el significativo aumento de la producción de trucha criada en jaulas flotantes (194,6 por ciento).

**CUADRO N° 7  
PRODUCCIÓN PESQUERA CONTINENTAL**

(Kg.)

ESPECIES	SETIEMBRE			ENERO – SETIEMBRE		
	2007	2008	Var % 1/	2007	2008	Var % 1/
- Boga	0	0	-	0	0	-
- Carachi	49 181	57 226	16,4	505 842	473 611	-6,4
- Ispi	197 027	120 072	-39,1	706 532	920 731	30,3
- Suche	1 433	271	-81,1	8 496	2 526	-70,3
-- Mauri	1 315	688	-47,7	8 769	5 868	-33,1
- Pejerrey	51 589	47 087	-8,7	325 839	360 149	10,5
- Trucha Natural	5 379	9 600	78,5	46 101	77 885	68,9
- Trucha Crianza	328 860	899 844	173,6	1 613 352	4 753 416	194,6
<b>TOTAL</b>	<b>634 784</b>	<b>1 134 788</b>	<b>135,7</b>	<b>3 214 931</b>	<b>6 594 186</b>	<b>146,8</b>

1/ Variación en términos reales

FUENTE: Ministerio de la Producción - Dirección Regional de Pesquería Puno,  
ELABORACIÓN: BCRP Suc. Puno, Dpto. de Estudios Económicos

**1.1.3. Producción minera**

La actividad minera creció 1,3 por ciento respecto a setiembre de 2007, explicado principalmente por el incremento importante en la producción de oro (39,5 por ciento), debido a la mayor producción de la empresa

Arasi SAC.; asimismo, aumentó la producción de plata (19,5 por ciento); contrarrestado por la disminución en la producción de zinc (43,7 por ciento), plomo (40,5 por ciento) y estaño (3,9 por ciento).

**CUADRO N° 8  
PRODUCCIÓN MINERA METÁLICA**

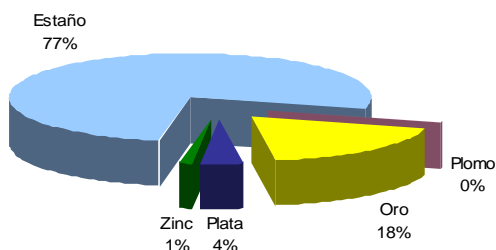
	SETIEMBRE			ENERO-SETIEMBRE		
	2007	2008	Var % 1/	2007	2008	Var % 1/
Estaño (TMF)	3 369	3 237	-3,9	29 190	29 266	0,3
Plomo (TMF)	252	150	-40,5	2 335	1 488	-36,3
Oro (gr-f)	197 385	275 409	39,5	1 230 069	2 645 731	115,1
Plata (kg-f)	3 867	4 623	19,5	31 523	39 213	24,4
Zinc (TMF)	342	193	-43,7	3 513	2 073	-41,0
<b>TOTAL 1/</b>			<b>1,3</b>			<b>10,5</b>

1/ Variación en términos reales

FUENTE: DGM/DPM/Estadística Minera

ELABORACIÓN: BCRP Suc. Puno, Dpto de Estudios Económicos

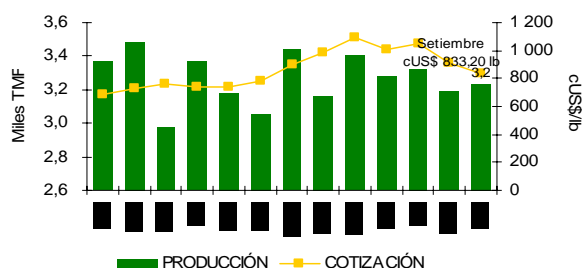
**GRÁFICO N° 3  
PARTICIPACIÓN EN EL VBP MINERO  
(ENE - SET 2008)**



FUENTE: DGM/DPM/Estadística Minera

ELABORACIÓN: BCRP Suc. Puno, Dpto de Estudios Económicos

**GRÁFICO N° 4  
PRODUCCIÓN DE ESTAÑO Y COTIZACIÓN  
INTERNACIONAL**



FUENTE: DGM/DPM/Estadística Minera y nota semanal

ELABORACIÓN: BCRP Suc. Puno, Dpto de Estudios Económicos



Entre enero y setiembre, esta actividad acumuló un crecimiento de 10,5 por ciento comparado al mismo periodo del año anterior, por el aumento significativo de 115,1 por ciento en la producción de oro, resultado de la

mayor producción obtenida en las empresas Arasi y Consorcio de Ingenieros Ejecutores Mineros y 24,4 por ciento en la producción de plata.

#### 1.1.4. Producción manufacturera

El sector manufactura se expandió en 90,2 por ciento respecto a setiembre del año pasado; debido a la mayor producción de cemento (155,5 por ciento), prendas de vestir (100,1 por ciento), bebidas gaseosas (19,4 por ciento)

y cal (4,9 por ciento); contrarrestado por la menor producción de muebles (40,2 por ciento), productos de panadería (13,4 por ciento) y ladrillos (10,6 por ciento) debido a la disminución de la demanda.

**CUADRO N° 9**  
**PRODUCCIÓN MANUFACTURERA NO PRIMARIA**  
(Variación real %)

MANUFACTURA	SETIEMBRE		ENERO – SETIEMBRE	
	2007	2008	2007	2008
- Pdtos alimenticios y bebidas	25,3	13,6	64,0	-3,2
. Bebida Gaseosas	37,1	19,4	85,8	-4,4
. Pdtos de Panadería	-10,9	-13,4	3,6	3,0
- Pdtos minerales no metálicos	120,5	95,2	3,7	52,6
. Ladrillos	25,9	-10,6	23,4	48,7
. Cemento	65,3	155,5	-36,9	74,0
. Cal	388,2	4,9	301,3	27,9
- Prendas de Vestir	1,7	100,1	9,7	56,9
- Muebles y Otros NCP	-96,8	-40,2	-97,3	-16,3
. Muebles	19,3	-40,2	40,7	-16,3
. Joyas y art. Conexos	-100,0	-	-100,0	-
<b>TOTAL</b>	<b>14,2</b>	<b>90,2</b>	<b>-33,1</b>	<b>48,8</b>

FUENTE: Empresas industriales respectivas  
ELABORACIÓN: BCRP Suc. Puno, Dpto. de Estudios Económicos

Entre enero y setiembre, esta actividad creció en 48,8 por ciento, resultado de la mayor producción de cemento (74,0 por ciento), prendas de vestir (56,9 por ciento), ladrillos (48,7 por ciento), cal (27,9 por ciento) y

productos de panadería (3,0 por ciento); sin embargo, se registró disminución en la producción de muebles (16,3 por ciento) y bebidas gaseosas (4,4 por ciento).

#### 1.1.5. Energía y Agua

La generación de energía eléctrica hidráulica y térmica sumó en setiembre 44 379 mwh, que comparados con los 48 666 mwh, producidos en el mismo mes del año pasado, disminuyó en 8,8 por ciento; determinado por la menor actividad de la empresa San Gabán con su central térmica Bellavista (56,8 por

ciento) y central hidroeléctrica San Gabán II (9,1 por ciento), contrarrestada por la mayor actividad en su central térmica Taparachi (132,1 por ciento). La producción de energía eléctrica durante los nueve primeros meses del año disminuyó en 1,4 por ciento respecto al mismo periodo del año previo.

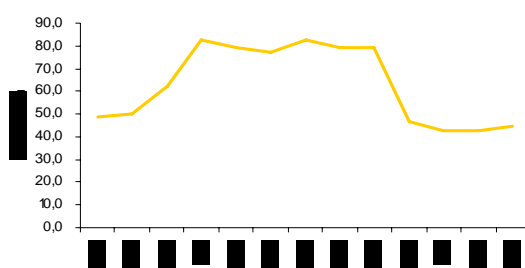
**CUADRO N° 10**  
**PRODUCCIÓN DE ENERGÍA ELÉCTRICA**  
(mwh)

PRODUCCIÓN	SETIEMBRE			ENERO – SETIEMBRE		
	2007	2008	Var %	2007	2008	Var %
1. Emp. Electro Puno	545	484	-11,2	6 945	9 944	43,2
- C.H. Sandía	545	484	-11,2	6 945	9 944	43,2
2. Emp. San Gabán	48 121	43 895	-8,8	576 077	564 809	-2,0
- C.H. San Gabán II	47 919	43 566	-9,1	574 871	562 843	-2,1
- C.T. Taparachi	128	297	132,1	781	1 679	115,1
- C.T. Bellavista	74	32	-56,8	426	287	-32,7
<b>TOTAL</b>	<b>48 666</b>	<b>44 379</b>	<b>-8,8</b>	<b>583 022</b>	<b>574 754</b>	<b>-1,4</b>
Hidráulica	48 465	44 050	-9,1	581 815	572 787	-1,6
Térmica	202	329	63,2	1 207	1 966	62,9

FUENTE: OSINERG

ELABORACIÓN: BCRP Suc. Puno – Dpto. de Estudios Económicos

**GRAFICO N° 5**  
**PRODUCCIÓN DE ENERGÍA ELÉCTRICA**  
**SETIEMBRE 2008**



FUENTE: DGM/DPM/Estadística Minera y nota semanal

ELABORACIÓN: BCRP Suc. Puno, Dpto de Estudios Económicos.

Las empresas de saneamiento de Puno y Juliaca, en el mes de setiembre tuvieron una facturación total del consumo de agua potable de 991 948 m<sup>3</sup>, observándose una disminución del 4,1 por ciento, en comparación con setiembre 2007, debido al menor consumo doméstico (5,9 por ciento) y estatal (4,9 por

ciento); sin embargo, hubo un aumento en los otros sectores de consumo: Industrial 33,6 por ciento y comercial 6,0 por ciento. Asimismo, en el periodo acumulado de enero a setiembre del presente año, el consumo de agua potable disminuyó 5,5 por ciento.

**CUADRO N° 11**  
**CONSUMO DE AGUA**  
(m<sup>3</sup>)

	SETIEMBRE			ENERO – SETIEMBRE		
	2007	2008	Var %	2007	2008	Var %
Consumo Domestico	840 773	790 818	-5,9	7 572 302	6 977 928	-7,8
Consumo Comercial	142 535	151 155	6,0	1 203 218	1 297 642	7,8
Consumo Industrial	4 625	6 177	33,6	44 928	51 231	14,0
Consumo Estatal	46 065	43 798	-4,9	407 686	398 247	-2,3
<b>TOTAL FACTURADO</b>	<b>1 033 998</b>	<b>991 948</b>	<b>-4,1</b>	<b>9 228 134</b>	<b>8 725 048</b>	<b>-5,5</b>

FUENTE: Empresas de Saneamiento de la Región Puno

ELABORACIÓN: BCRP Suc. Puno, Dpto de Estudios Económicos

### 1.1.6. Construcción

En setiembre, el sector construcción registró el despacho de 16 473 TM. de cemento, que comparado con el mismo mes de 2007 aumentó 44,0 por ciento; así también la venta aumentó en 39,6 por ciento; debido al

incremento de la construcción privada. De enero a setiembre el despacho de cemento se incrementó en 39,4 por ciento y las ventas también fueron mayores en 40,1 por ciento.

**CUADRO N° 12**  
**INDICADORES DEL SECTOR CONSTRUCCIÓN**  
(T.M.)

CONSTRUCCIÓN	SETIEMBRE			ENERO – SETIEMBRE		
	2007	2008	Var %	2007	2008	Var %
Despacho de cemento	11 443	16 473	44,0	60 911	84 939	39,4
Venta de cemento	11 823	16 503	39,6	61 416	86 059	40,1

FUENTE: Empresa Cemento Sur S.A. – Caracoto

ELABORACIÓN: BCRP Suc. Puno, Dpto. de Estudios Económicos

### 1.1.7. Turismo

El turismo en setiembre aumentó 6,5 por ciento comparado con setiembre de 2007, explicado por el mayor número de arribos de turistas extranjeros (18,8 por ciento) y contrarrestado por el menor número de arribos de turistas nacionales (6,8 por ciento).

De 21 288 turistas extranjeros, registrados en el mes, el mayor flujo procedió de Europa (59,9 por ciento), Asia (12,6 por ciento), Norte América (12,4 por ciento) y Sud América (7,5 por ciento). En cuanto a los visitantes nacionales, el 65,6 por ciento procedió del sur del país, seguido de Lima

(20,7 por ciento) y Cusco (10,4 por ciento).

Durante los primeros nueve meses del año, el turismo nacional aumentó en 10,0 por ciento y el turismo extranjero 15,8 por ciento, significando un crecimiento del sector de 12,9 por ciento. Merece destacar que en este período aumentaron significativamente los arribos de europeos (8 009 turistas más que el año anterior), norteamericanos (4 868 turistas más que el año previo), sudamericanos (4 090 turistas más que el año pasado) y asiáticos (2 324 turistas más que en año 2007).

**CUADRO N° 13**  
**ARRIBO DE TURISTAS**  
(Número de personas)

TURISTAS	SETIEMBRE			ENERO – SETIEMBRE		
	2007	2008	Var %	2007	2008	Var %
- Turistas Nacionales	16 442	15 328	-6,8	129 016	141 860	10,0
- Turistas Extranjeros	17 925	21 288	18,8	129 167	149 511	15,8
. Norte América	2 002	2 633	31,5	18 580	23 448	26,2
. Centro América	70	145	107,1	948	1 195	26,1
. Sud América	1 356	1 594	17,6	9 658	13 748	42,3
. Europa	11 397	12 752	11,9	76 438	84 447	10,5
. Asia	1 803	2 689	49,1	15 054	17 378	15,4
. Africa	58	44	-24,1	302	272	-9,9
. Otros	1 239	1 431	15,5	8 187	9 023	10,2
<b>TOTAL</b>	<b>34 367</b>	<b>36 616</b>	<b>6,5</b>	<b>258 183</b>	<b>291 371</b>	<b>12,9</b>

FUENTE: Ministerio de Comercio Exterior y Turismo - DIRCETUR Puno y Juliaca

ELABORACIÓN: BCRP Suc. Puno, Dpto. de Estudios Económicos

### 1.1.8. Encuestas de ventas

#### a. Comerciales

De las 50 encuestas aplicadas en setiembre a empresarios de este sector, la mayor parte de ellos (36,0 por ciento), mostraron ventas inferiores a las del año anterior, esencialmente en la venta de artefactos electrodomésticos, calzados, productos de librerías y productos agroveterinarios al minorista. El 34,0 por ciento de entrevistados informó ventas similares respecto al año pasado,

observándose principalmente éste comportamiento en la venta de productos de primera necesidad, farmacéuticos, construcción y ferretería. Y el 30,0 por ciento de empresarios concordó en que sus aumentos respecto al año pasado, se realizaron principalmente en la venta de combustibles y lubricantes y vidrierías.

**CUADRO N° 14**  
**ENCUESTAS DE VENTAS A EMPRESAS COMERCIALES: SETIEMBRE 2008**  
(En %)

EMPRESAS COMERCIALES	VENTAS						EXPECTATIVAS DE VENTAS OCTUBRE 2008				TASA DE RPTA.
	SET. 08 /SET. 07			SET. 08 /AGO. 08			No Apl.				
	+	-	=	+	=	-	+	-	=	No Apl.	
<b>VENTAS MINORISTAS</b>											
Artefactos Electrodomésticos	25,0	75,0	0,0	25,0	75,0	0,0	25,0	50,0	25,0	0,0	100,0%
Art. Construcción. y ferretería	40,0	20,0	40,0	20,0	40,0	40,0	60,0	0,0	40,0	0,0	100,0%
Autom. Accesorios y repuestos	33,3	33,3	33,3	33,3	33,3	33,3	66,7	0,0	33,3	0,0	100,0%
Calzado	20,0	60,0	20,0	20,0	40,0	40,0	60,0	20,0	20,0	0,0	100,0%
Combustible y lubricantes	100,0	0,0	0,0	0,0	0,0	100,0	0,0	100,0	0,0	0,0	100,0%
Confecciones y telas	33,3	33,3	33,3	66,7	33,3	0,0	33,3	33,3	33,3	0,0	100,0%
Librerías	12,5	50,0	37,5	0,0	50,0	50,0	62,5	25,0	12,5	0,0	100,0%
Maquinaria y equipo PAD	33,3	33,3	33,3	0,0	33,3	66,7	33,3	0,0	66,7	0,0	100,0%
Productos Farmacéuticos	16,7	16,7	66,7	0,0	16,7	83,3	50,0	33,3	16,7	0,0	100,0%
Productos 1ra necesidad	25,0	0,0	75,0	50,0	50,0	0,0	50,0	0,0	50,0	0,0	100,0%
Productos agroveterinarios	50,0	50,0	0,0	50,0	50,0	0,0	50,0	0,0	50,0	0,0	100,0%
Vidrierías	100,0	0,0	0,0	100,0	0,0	0,0	100,0	0,0	0,0	0,0	100,0%
Otros	33,3	33,3	33,3	66,7	33,3	0,0	0,0	33,3	66,7	0,0	100,0%
<b>VENTAS MAYORISTAS</b>											
Bebidas y alimentos	50,0	50,0	0,0	0,0	100,0	0,0	0,0	0,0	100,0	0,0	100,0%
<b>TOTAL</b>	<b>30,0</b>	<b>36,0</b>	<b>34,0</b>	<b>24,0</b>	<b>42,0</b>	<b>34,0</b>	<b>46,0</b>	<b>20,0</b>	<b>34,0</b>	<b>0</b>	<b>100,0%</b>

FUENTE: Empresas Comerciales

ELABORACIÓN: BCR Suc. Puno, Dpto. de Estudios Económicos

#### b. Servicios

De 50 entrevistados, el 42,0 por ciento manifestó que sus ventas disminuyeron respecto al año anterior, tal es el caso de las empresas de mantenimiento de automotores, restaurantes, empresas de transporte, empresas que brindan servicios de fotografía y filmaciones y algunos hoteles y hostales,

debido a la menor demanda de dichos servicios y aumento de la competencia. El 42,0 por ciento presentaron ventas estables, principalmente las agencias de viaje y cabinas de internet. Y el 16,0 por ciento presentó resultados superiores.

**CUADRO N° 15**  
**ENCUESTAS DE VENTAS A EMPRESAS DE SERVICIOS: SETIEMBRE 2008**  
(En %)

EMPRESAS DE SERVICIO	VENTAS						EXPECTATIVAS DE VENTAS OCTUBRE 2008				TASA DE RPTA.
	SET.08/ SET.07			SET. 08/AGO. 08			+	-	=	No Apl.	
	+	-	=	+	-	=					
1. Hoteles y hostales	23,8	38,1	38,1	33,3	42,9	23,8	33,3	23,8	42,9	0	100,0
2. Restaurantes	0,0	71,4	28,6	0,0	100,0	0,0	42,9	14,3	42,9	0	100,0
3. Empresas de Transporte	40,0	60,0	0,0	20,0	40,0	40,0	20,0	0,0	80,0	0	100,0
4. Agencia de viajes	0,0	0,0	100,0	0,0	33,3	66,7	66,7	0,0	33,3	0	100,0
5. Manten. Automotores	0,0	100,0	0,0	0,0	100,0	0,0	0,0	100,0	0,0	0	100,0
6. Lab. Fotog. y filaciones	14,3	42,9	42,9	14,3	42,9	42,9	71,4	14,3	14,3	0	100,0
7. Cabinas de Internet	0,0	16,7	83,3	0,0	66,7	33,3	33,3	0,0	66,7	0	100,0
<b>TOTAL</b>	<b>16,0</b>	<b>42,0</b>	<b>42,0</b>	<b>18,0</b>	<b>54,0</b>	<b>28,0</b>	<b>40,0</b>	<b>16,0</b>	<b>44,0</b>	<b>0</b>	<b>100,0</b>

FUENTE: Empresas de Servicios

ELABORACIÓN: BCR Suc. Puno, Dpto. de Estudios Económicos

### 1.1.9. Expectativas empresariales

La mayor parte de los 100 empresarios entrevistados, esperan que la situación de nuestra economía se mantenga estable dentro de 1, 3 y 12 meses (57,0; 39,0 y 52,0 por ciento, respectivamente); pero también una parte importante de empresarios muestran expectativas pesimistas dentro de 1 mes (22,0 por ciento) y optimistas dentro de 3 y 12 meses (32,0 y 27,0 por ciento, respectivamente en los períodos indicados).

Respecto a la situación económica de sus empresas, los entrevistados muestran expectativas optimistas, tanto para el siguiente mes (46,0 por ciento) como para los próximos 12 meses (46,0 por ciento) y estables para dentro de 3 meses (45,0 por ciento), observándose principalmente estas expectativas en el sector servicios.

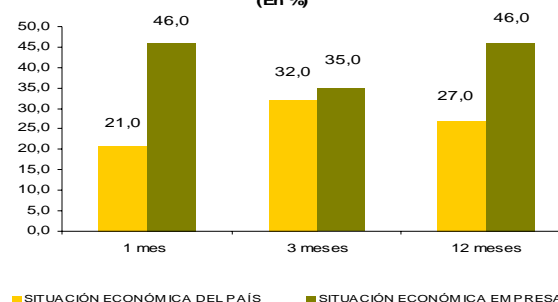
**CUADRO N° 16**  
**EXPECTATIVA EMPRESARIAL**  
(En %)

RUBRO	SITUACIÓN ECONÓMICA DEL PAÍS			SITUACIÓN ECONÓMICA EMPRESA		
	1 mes	3 meses	12 meses	1 mes	3 meses	12 meses
<b>Servicios</b>	<b>100</b>	<b>100</b>	<b>100</b>	<b>100</b>	<b>100</b>	<b>100</b>
Mejor	22,0	28,0	28,0	44,0	28,0	46,0
Igual	56,0	42,0	50,0	42,0	48,0	42,0
Peor	22,0	30,0	22,0	14,0	24,0	12,0
<b>Comercio</b>	<b>100,0</b>	<b>100,0</b>	<b>100,0</b>	<b>100,0</b>	<b>100,0</b>	<b>100,0</b>
Mejor	20,0	36,0	26,0	48,0	42,0	46,0
Igual	58,0	36,0	54,0	38,0	42,0	40,0
Peor	22,0	28,0	20,0	14,0	16,0	14,0
<b>Total</b>	<b>100,0</b>	<b>100,0</b>	<b>100,0</b>	<b>100,0</b>	<b>100,0</b>	<b>100,0</b>
Mejor	21,0	32,0	27,0	46,0	35,0	46,0
Igual	57,0	39,0	52,0	40,0	45,0	41,0
Peor	22,0	29,0	21,0	14,0	20,0	13,0

FUENTE: Empresas de Servicios

ELABORACION: BCR Suc. Puno, Dpto. de Estudios Económicos

**GRAFICO N° 6**  
**EVOLUCIÓN DE LA RESPUESTA FAVORABLE PARA LOS PRÓXIMOS MESES**  
(En %)



FUENTE: Empresas de servicios y comerciales

ELABORACIÓN: BCRP - SR Puno - Dpto Estudios Económicos

## 1.2. Aspectos laborales

### 1.2.1. Empleo

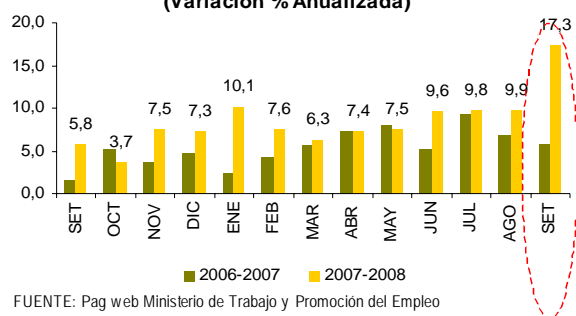
El empleo en las ciudades de Puno y Juliaca experimentó un resultado positivo de 8,1 por ciento respecto al mes anterior, principalmente por las variaciones positivas

en las actividades primarias (14,0 por ciento), en los sectores servicios (10,3 por ciento), transportes y comunicaciones (8,0 por ciento) y comercio (2,0 por ciento); contrarrestado

por los resultados negativos en el sector industria (0,5 por ciento). El sector servicios, se sustentó esencialmente en la subrama de enseñanza debido a la mayor captación de personal docente por el inicio de ciclo académico 2008-II en las universidades privadas. Asimismo, la subrama de transportes y comunicaciones incrementó

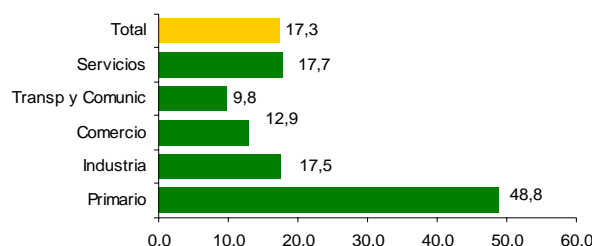
personal, debido al incremento de nuevas rutas e itinerarios, al igual que la subrama de establecimientos financieros aumentó personal, debido al incremento de ventas en créditos e intermediación laboral. En cuanto al sector industria, su decrecimiento se explica principalmente por el término de actividades en las empresas.

**GRÁFICO N° 7**  
**PUNO Y JULIACA: EMPLEO URBANO EN EMPRESAS DE 10 A MÁS TRABAJADORES**  
 (Variación % Anualizada)



FUENTE: Pag web Ministerio de Trabajo y Promoción del Empleo  
 ELABORACIÓN: BCRP Suc. Puno, Dpto de Estudios Económicos

**GRÁFICO N° 8**  
**PUNO Y JULIACA: EMPLEO FORMAL URBANO, SEGÚN SECTORES ECONÓMICOS**  
 (Var. Acumulada)



FUENTE: Pag web Ministerio de Trabajo y Promoción del Empleo  
 ELABORACIÓN: BCRP Suc. Puno, Dpto Estudios Económicos

**CUADRO N° 17**  
**DISTRIBUCIÓN Y VARIACIÓN DEL EMPLEO**  
**SEGÚN SECTORES ECONÓMICOS - SETIEMBRE 2008**

	DISTRIBUCIÓN MENSUAL	VARIACIÓN %	
		MENSUAL	ANUAL
- Primario	2,0	14,0	48,8
- Industria	11,4	-0,5	17,5
- Electricidad, gas y agua	0,0	0,0	0,0
- Comercio	11,2	2,0	12,9
- Transportes y comunicaciones	6,2	8,0	9,8
- Servicios	69,2	10,3	17,7
<b>TOTAL</b>	<b>100,0</b>	<b>8,1</b>	<b>17,3</b>

FUENTE: Pag web Ministerio de Trabajo y Promoción del Empleo  
 ELABORACIÓN: BCRP Suc. Puno, Dpto de Estudios Económicos

Durante los últimos doce meses, el empleo acumuló un crecimiento de 17,3 por ciento, debido a la contratación de personal en las actividades primaria (48,8 por ciento), en el

sector servicios (17,7 por ciento), industria (17,5 por ciento), comercio (12,9 por ciento) y transporte, almacenamiento y comunicaciones (9,8 por ciento).

### 1.2.2. Sistema privado de pensiones AFP.

El sistema privado de pensiones AFP registró a setiembre un total de 79 779 afiliados, de los cuales el 31,6 por ciento fue registrado en la AFP Profuturo, el 30,5 por ciento en Horizonte, el 28,2 por ciento en Integra y el 9,6 por ciento en Prima. El número de

afiliados se incrementó en 0,6 y 5,9 por ciento comparado con el mes anterior y setiembre 2007, respectivamente. El mayor número de afiliados, en el mes y en el año fue captado por AFP Integra con un incremento de 1,6 por ciento y 11,2 por ciento, respectivamente.

**CUADRO N° 18  
AFILIADOS ACTIVOS POR AFP**

	2007		2008		VARIACIÓN %	
	SETIEMBRE	AGOSTO	SETIEMBRE	Set 08/ Ago 08	Set. 08/07	
Horizonte	24 207	24 371	24 354	-0,1	0,6	
Integra	20 268	22 181	22 537	1,6	11,2	
Prima	7 918	7 769	7 696	-0,9	-2,8	
Profuturo	22 956	24 982	25 192	0,8	9,7	
<b>TOTAL</b>	<b>75 349</b>	<b>79 303</b>	<b>79 779</b>	<b>0,6</b>	<b>5,9</b>	

FUENTE: Pag web Superintendencia de Banca y Seguros  
ELABORACIÓN: BCRP Suc. Puno, Dpto de Estudios Económicos

**II. TIPO DE CAMBIO**

**2.1. Tipo de Cambio**

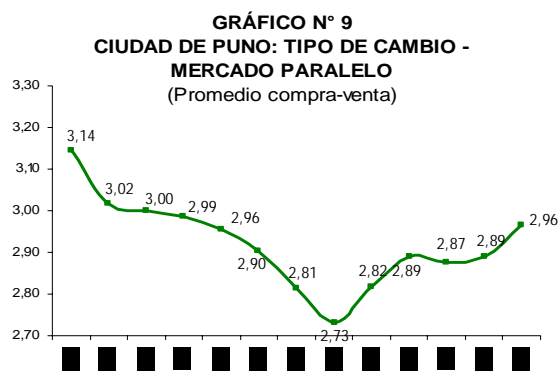
El tipo de cambio promedio diario, en el mercado paralelo de la ciudad de Puno fue de S/. 2,96, menor en 5,7 por ciento comparado con setiembre del año pasado; y de enero a

setiembre el tipo de cambio (S/. 2,87) se redujo en 9,5 por ciento, con relación al año pasado.

**CUADRO N° 19  
TIPO DE CAMBIO: PROMEDIO DE PERÍODO  
(Nuevos S/. por US\$)**

TIPO DE CAMBIO	SETIEMBRE		ENE - SETIEMBRE		VARIACIÓN (%)	
	2007	2008	2007	2008	Set 08/07	Ene-Set 08/07
Informal	3,1445	2,9647	3,1738	2,8713	-5,7	-9,5
- Compra	3,1343	2,9495	3,1634	2,8578	-5,9	-9,7
- Venta	3,1547	2,9799	3,1841	2,8847	-5,5	-9,4
Bancario	3,1360	2,9660	3,1711	2,8686	-5,4	-9,5
- Compra	3,1360	2,9650	3,1707	2,8677	-5,5	-9,6
- Venta	3,1360	2,9670	3,1716	2,8694	-5,4	-9,5

FUENTE: Cambista informales ciudad de Puno y Nota Semanal  
ELABORACION: BCR Suc. Puno, Dpto. de Estudios Económicos



FUENTE: Cambistas informales ciudad de Puno  
ELABORACIÓN: BCRP Suc. Puno, Dpto Estudios Económicos

**III. SECTOR EXTERNO**

**3.1 Exportaciones.**

Las exportaciones (FOB) de Puno en setiembre, alcanzaron US\$ 23,0 millones, 62,9 por ciento más (US\$ 8,9 millones) respecto al valor exportado en setiembre de 2007, básicamente por el incremento registrado de productos tradicionales (63,5 por ciento) y no tradicionales (22,6 por ciento).

Los productos no tradicionales se incrementaron por la mayor exportación de trucha congelada (14,6 por ciento), tejidos (103,1 por ciento), artículos de cerámica (14 702,4 por ciento), y una caída no muy significativa en prendas de vestir (4,4 por ciento)

Las exportaciones de productos tradicionales (US\$ 22,8 millones), que representan el 98,8 por ciento, se incrementaron debido a la mayor exportación de estaño (290,5 por ciento), zinc (246,5 por ciento) y oro (51,0

El acumulado enero - setiembre de 2008 alcanzó US\$ 173,6 millones, monto superior en US\$ 41,7 millones (31,7 por ciento) respecto a lo exportado durante el mismo periodo del año previo.

**CUADRO N° 20**  
**EXPORTACIONES (FOB)**  
**(Miles de US\$)**

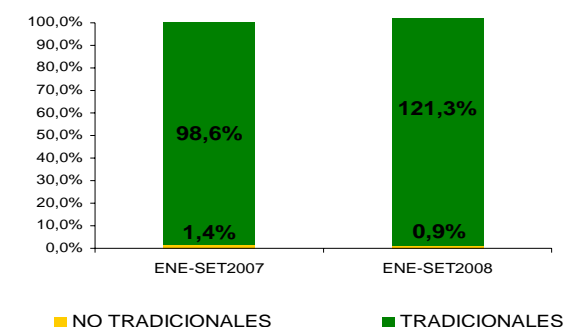
RUBROS	SET			ENE-SET			
	2007	2008	Var %	2007	2008	Var %	
Productos Tradicionales	13 919,3	22 759,5	63,5	129 974,7	172 066,6	32,4	
. Agropecuarios	1 158,8	929,7	-19,8	6 253,9	3 365,9	-46,2	
. Pesqueros	0,0	0,0	-	0,0	0,0	-	
. Mineros	12 760,5	21 829,8	71,1	123 720,7	168 700,7	36,4	
. Petróleo y derivados	0,0	0,0	-	0,0	0,0	-	
Productos No Trad.	227,9	279,4	22,6	1 875,2	1 516,5	-19,1	
. Agropecuarios	0,0	0,0	-	27,4	79,9	191,3	
. Pesqueros	176,1	201,9	14,6	1 369,0	849,2	-38,0	
. Textiles	41,4	69,2	67,4	360,8	376,2	4,3	
. Maderas y papeles	0,0	0,0	1 493,2	43,2	46,8	8,3	
. Químicos	0,0	2,8	-	1,8	12,1	578,9	
. Minería no metálica	0,0	4,2	14 702,4	3,7	39,6	985,0	
. Sidero metalúrg. y joyería	0,0	0,1	43,7	2,1	82,5	3 739,2	
. Metal Mecánico	0,0	0,0	-100,0	0,1	0,7	580,8	
. Resto de no tradicionales	1/	10,3	1,3	-87,7	67,1	29,6	-55,9
<b>Total</b>	<b>14 147,2</b>	<b>23 039,0</b>	<b>62,9</b>	<b>131 849,9</b>	<b>173 583,1</b>	<b>31,7</b>	

1/ Instrumentos musicales, fundas, estuches, productos de peletería, ajedrez, gorros.

FUENTE: SUNAT. [www.sunat.gob.pe](http://www.sunat.gob.pe)

ELABORACIÓN: BCRP. Suc. Puno - Dpto. de Estudios Económicos.

**GRAFICO N° 10**  
**EXPORTACIONES POR GRUPO DE PRODUCTOS**



FUENTE: SUNAT-[www.sunat.gob.pe](http://www.sunat.gob.pe)  
ELABORACION: BCRP Suc. Puno, Dpto. de Estudios Económicos

**CUADRO N° 21**  
**PRINCIPALES PAISES DE DESTINO Y PRINCIPAL PRODUCTO EXPORTADO**  
**ENE- SET**

País	%	Principal producto
Suiza	69,3	Oro en bruto.
Argentina	7,1	Estaño en bruto.
Venezuela	3,0	Estaño en bruto.
Chile	2,8	Art. De Joyería.
Colombia	1,7	Estaño en bruto.
Alemania	1,0	Café sin descafeinar.
Estados Unidos	0,3	Café sin descafeinar, Trucha fresca congelada y Prendas de vestir
Reino Unido	0,1	Café sin descafeinar, Hilados y Prendas de vestir.
Japón	0,1	Zinc, Café sin descafeinar, Prendas de vestir y otras conf., Resto de otros no trad.
Resto 1/	14,2	Otros productos
<b>Total</b>	<b>100,0%</b>	

1/ Bélgica, Canadá, China, Francia, Noruega, República de Corea, Suecia, Uruguay, Venezuela.

Fuente: SUNAT. [www.sunat.gob.pe](http://www.sunat.gob.pe)

ELABORACIÓN: BCRP. Suc. Puno - Dpto. de Estudios Económicos.

El 96,4 por ciento de nuestras ventas al exterior durante setiembre se destinó a Suiza (68,7 por ciento), Chile (6,7 por ciento), República de Corea (6,2 por ciento), Argentina (5,9 por ciento), Alemania (4,1 por

ciento), Uruguay (2,5 por ciento), Colombia (1,4 por ciento) y Estados Unidos (0,9 por ciento); siendo relevante las ventas de oro y estaño.

### 3.2 Importaciones.

El valor CIF de las importaciones por la aduana de Desaguadero en setiembre alcanzó US\$ 12,9 millones, menor en 7,9 por ciento (US\$ 1,1 millones) respecto a su similar de 2007, como resultado de la caída de bienes de consumo (81,1 por ciento) y bienes de capital

(27,5 por ciento), a pesar del crecimiento registrado en la compra de insumos (127,6 por ciento).

El acumulado a setiembre 2008 sumó US\$ 161,2 millones, 50,9 por ciento más



(US\$ 54,4 millones) respecto al valor importado durante los primeros nueve meses de 2007, resultado que se dio debido al incremento en la compra de insumos (129,8

por ciento) y la disminución de bienes de capital (48,8 por ciento) e insumos (41,3 por ciento).

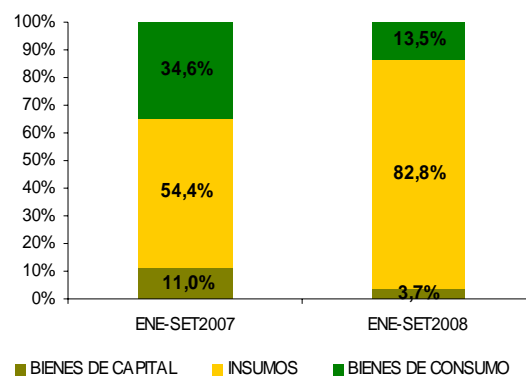
**CUADRO N° 22  
IMPORTACIONES (CIF)  
(Miles de US\$)**

RUBROS	SET			ENE-SET		
	2007	2008	Var %	2007	2008	Var %
. Bienes de Consumo	8 089,6	1 525,8	-81,1	36 992,8	21 706,3	-41,3
. Insumos	4 564,0	10 388,4	127,6	58 094,6	133 504,0	129,8
. Bienes de Capital	1 311,4	950,4	-27,5	11 721,0	5 996,5	-48,8
<b>TOTAL</b>	<b>13 964,9</b>	<b>12 864,6</b>	<b>-7,9</b>	<b>106 808,4</b>	<b>161 206,8</b>	<b>50,9</b>

FUENTE: SUNAT. [www.sunat.gob.pe](http://www.sunat.gob.pe)

ELABORACION: BCRP.Suc. Puno - Dpto. de Estudios Económicos.

**GRAFICO N° 11  
IMPORTACIONES SEGUN USO O DESTINO  
ECONOMICO**



FUENTE: SUNAT-ADUANAS

ELABORACION: BCRP Suc. Puno, Dpto. de Estudios Económicos.

Las compras de insumos, que representan el 80,8 por ciento, se originaron por el crecimiento de insumos industriales (141,3 por ciento), tales como harina de habas (porotos, frijoles, harina), tortas y demás residuos sólidos, minerales de plomo y sus concentrados, aceite de soya y sus fracciones,

desperdicios y desechos de hierro o acero, azúcar en bruto sin adición de aromatizante ni colorante, habas de soya, alcohol etílico sin desnaturalizar. Bienes de consumo representan 11,9 por ciento y bienes de capital el 7,4 por ciento.

## IV. FINANZAS PÚBLICAS

### 4.1. Gobierno Central

Los ingresos corrientes del gobierno central en el mes de setiembre totalizaron S/. 13,4 millones, 6,8 por ciento menos (S/. 0,1 millones), en términos reales, respecto a los ingresos registrados en similar mes de 2007,

explicado por la caída de los ingresos tributarios (9,6 por ciento) a pesar del incremento de los ingresos no tributarios (49,9 por ciento).

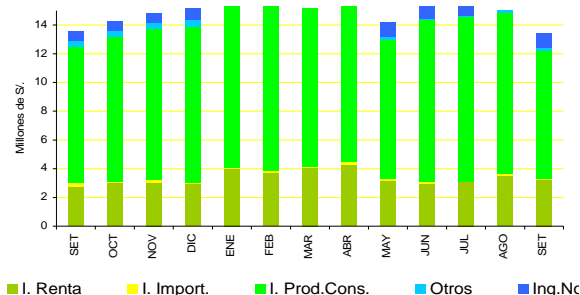
**CUADRO N° 23  
INGRESOS CORRIENTES DEL GOBIERNO CENTRAL  
(En miles de Nuevos Soles)**

RUBROS	SET			ENE-SET		
	2007	2008	Var %	2007	2008	Var %
<b>I. INGRESOS TRIBUTARIOS</b>	<b>12 929,4</b>	<b>12 409,0</b>	<b>-9,6</b>	<b>108 398,5</b>	<b>134 409,2</b>	<b>17,7</b>
1. Impuesto a la renta	2 755,1	3 224,9	10,2	25 526,2	31 959,4	18,7
2. Impuestos a la importación	233,8	113,4	-54,3	2 282,1	1 130,4	-53,1
3. Imp. A la Prod. Y Consumo	9 511,3	8 894,8	-12,0	75 009,9	98 734,8	25,0
4. Otros	429,3	175,9	-61,4	5 580,3	2 584,6	-55,7
<b>II. INGRESOS NO TRIBUT.</b>	<b>652,2</b>	<b>1 038,3</b>	<b>49,9</b>	<b>2 419,4</b>	<b>7 201,0</b>	<b>182,1</b>
<b>III. TOTAL</b>	<b>13 581,6</b>	<b>13 447,4</b>	<b>-6,8</b>	<b>110 817,9</b>	<b>141 610,2</b>	<b>21,3</b>

FUENTE: SUNAT. [www.sunat.gob.pe](http://www.sunat.gob.pe) (Nota Tributaria).

ELABORACIÓN: BCRP. Suc. Puno - Dpto. de Estudios Económicos.

**GRAFICO N° 12  
INGR. CORRIENTES DEL GOBIERNO  
CENTRAL**



FUENTE: SUNAT

ELABORACION: BCRP, Suc. Puno, Dpto. de Estudios Económicos.

Durante los primeros nueve meses de 2008 la recaudación alcanzó S/. 141,6 millones, monto superior en 21,3 por ciento (S/. 30,8 millones), en términos reales, respecto a los ingresos del mismo periodo del año precedente. Los ingresos tributarios se expandieron 17,7 por ciento y los no tributarios 182,1 por ciento.

#### 4.2. Gobierno Regional

Los gastos del Gobierno Regional de Puno en el mes de setiembre sumaron S/. 55,5 millones, 8,7 por ciento menos (S/. 1,7 millones) en términos reales, con relación a los gastos ejecutados en similar mes de 2007, explicado principalmente por la disminución del gasto destinado a otros gastos de capital e inversiones.

En lo referente a ingresos tributarios, los impuestos a la producción y consumo aportan el 66,1 por ciento del total recaudado en el mes, donde resalta la mayor recaudación por concepto de I.G.V (65,1 por ciento) siendo relevante la recaudación derivado del comercio exterior.

El 90,7 por ciento de los gastos del Gobierno Regional se financiaron con recursos ordinarios; canon y sobrecanon (5,4 por ciento), donaciones y transferencias (2,3 por ciento) y recursos directamente recaudados (1,6 por ciento).

**CUADRO N° 24**  
**GASTOS DE LA REGIÓN PUNO**  
(En miles de Nuevos Soles)

RUBROS	SET			ENE-SET		
	2007	2008	Var %	2007	2008	Var %
- Gastos Corrientes	47 348,5	49 476,9	-1,6	426 117,8	448 978,0	-0,1
- Gastos de Capital	9 825,8	5 997,8	-42,5	57 509,9	57 486,3	-5,1
- Servicio de la Deuda	0,0	0,0	-	0,0	0,0	-
<b>TOTAL</b>	<b>57 174,4</b>	<b>55 474,7</b>	<b>-8,7</b>	<b>483 627,7</b>	<b>506 464,3</b>	<b>-0,7</b>

FUENTE: Oficina de Presupuesto y Planificación de la Región Puno  
ELABORACIÓN: BCRP. Suc. Puno - Dpto. de Estudios Económicos.

El acumulado de gastos a setiembre 2008 alcanzó S/. 506,5 millones, mayor en S/. 22,8 millones al contrastarlo con similar periodo de 2007, sin embargo en términos reales se

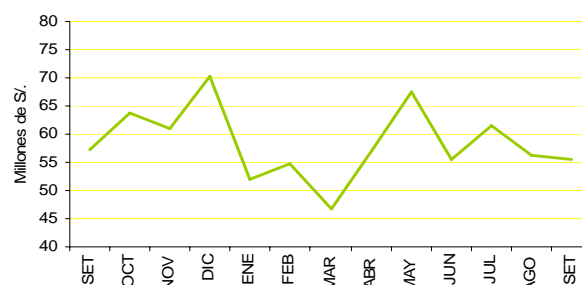
#### 4.3. Inversión del Gobierno Regional

Las inversiones del gobierno regional alcanzaron S/. 5,4 millones, monto menor en 40,5 por ciento (S/. 3,1 millones) en términos reales, respecto a lo invertido en el mes de setiembre de 2007, debido a las disminuciones del 100 por ciento en los rubros protección y previsión social, pesca y energía y recursos minerales, respectivamente, salud y saneamiento (47,5 por ciento), educación y

presentó reducción en gastos corrientes en 0,1 por ciento y gastos de capital en 5,1 por ciento.

cultura (45,9 por ciento), industria, comercio y servicios (42,7 por ciento), agraria (32,6 por ciento) y administración y planeamiento (2,2 por ciento). Compensada por incremento en Transporte (72,6 por ciento). El acumulado de los primeros nueve meses de 2008 fue S/. 52,4 millones, mayor en S/. 1,9 millones respecto a periodo similar de 2007.

**GRAFICO N° 13**  
**GASTOS - REGION PUNO**



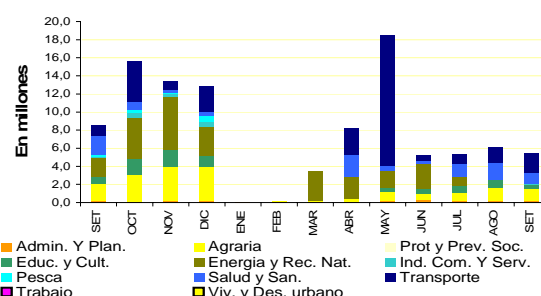
FUENTE: Ofic. de P.P. de la Región Puno  
ELABORACIÓN: BCRP, Suc. Puno, Dpto. de Estudios Económicos.

**CUADRO N° 25**  
**INVERSIONES DEL GOBIERNO REGIONAL POR RUBROS**  
(En miles de Nuevos Soles)

FUENTE	SET			ENE-SET		
	2007	2 008	Var %	2007	2008	Var %
Administración y planeamiento	128,2	133,2	-2,2	629,0	1 266,6	91,2
Agraria	1 982,8	1 420,1	-32,6	7 358,7	5 926,5	-24,1
Protección y previsión social	6,7	0,0	-100,0	53,4	1,2	-97,9
Educación y cultura	761,1	437,7	-45,9	7 281,0	3 083,8	-60,1
Energía y recursos minerales	2 033,4	0,0	-100,0	13 541,8	11 194,6	-21,1
Industria, comercio y servicios	193,2	117,6	-42,7	1 432,6	302,1	-80,3
Pesca	218,4	0,0	-100,0	469,5	1,9	-99,6
Salud y saneamiento	2 044,1	1 139,2	-47,5	14 829,0	7 794,0	-50,3
Trabajo	0,0	0,0	-	0,0	0,0	-
Transporte	1 174,9	2 153,8	72,6	2 204,5	22 833,6	343,9
<b>TOTAL</b>	<b>8 542,9</b>	<b>5 401,6</b>	<b>-40,5</b>	<b>50 511,0</b>	<b>52 404,2</b>	<b>-1,4</b>

FUENTE: Oficina de Presupuesto y Planificación de la Región Puno  
ELABORACION: BCRP. Suc. Puno - Dpto. de Estudios Económicos.

**GRAFICO No. 14**  
**INVERSION DEL GOBIERNO REGIONAL**



FUENTE: Ofic. de P.P. de la Región Puno  
ELABORACION: BCRP, Suc. Puno, Dpto. de Estudios Económicos.

#### 4.4. Gobiernos Locales

Los gastos de los gobiernos locales en setiembre 2008 alcanzaron S/. 17,1 millones, 142,1 por ciento (10,4 millones) por encima de los gastos ejecutados en similar mes de

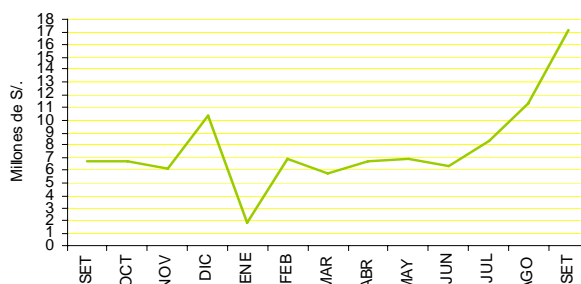
2007, explicado por el incremento de gastos corrientes (48,3 por ciento) y de capital (228,2 por ciento).

**CUADRO N° 26**  
**GASTOS DE LOS GOBIERNOS LOCALES DE PUNO Y SAN ROMAN**  
(En millones de Nuevos Soles)

RUBROS	SET			ENE-SET		
	2007	2008	Var %	2007	2008	Var %
- Gastos Corrientes	3 180,7	5 011,4	48,3	23 690,9	28 571,9	14,2
- Gastos de Capital	3 461,3	12 066,3	228,2	16 534,7	41 625,3	137,9
- Servicio de la Deuda	0,0	0,0	-	785,3	977,4	17,6
<b>TOTAL</b>	<b>6 642,0</b>	<b>17 077,7</b>	<b>142,1</b>	<b>41 010,8</b>	<b>71 174,7</b>	<b>64,0</b>

FUENTE: Oficina de Presupuesto y Planificación de los Municipios de Puno y San Román  
ELABORACION: BCRP. Suc. Puno - Dpto. de Estudios Económicos.

**GRAFICO N° 15**  
**GASTOS - GOBIERNOS LOCALES**



FUENTE: Ofic. de P.P. de los municipios de Puno y San Román  
ELABORACION: BCRP, Suc. Puno, Dpto. de Estudios Económicos.

Los gastos corrientes que representan el 29,3 por ciento, aumentaron en obligaciones previsionales (567,1 por ciento), otros gastos corrientes (286,2 por ciento) y Personal y Obligaciones sociales (32,5 por ciento); y disminuye en bienes y servicios (19,5 por ciento). Los gastos de capital que representan el 70,7 por ciento, crecieron básicamente por el incremento en otros gastos de capital e inversiones.

Los gastos de los gobiernos locales se financiaron en 44,3 por ciento por fondo de compensación municipal; 32,9 por ciento por canon y sobrecanon y regalías; en 12,1 por

ciento por otros impuestos municipales; 8,1 por ciento por recursos directamente recaudados; 2,0 por ciento donaciones y transferencias y 0,6 por ciento por recursos ordinarios.

El acumulado de gastos a setiembre de 2008 sumó S/. 71,2 millones, mayor en 30,2 millones (64,0 por ciento) respecto a los gastos efectuados en similar periodo de 2007; por la expansión de gastos de capital en 137,9 por ciento, explicado por el incremento en inversiones (117,0 por ciento) y otros gastos de capital (1382,5 por ciento). Servicio de la deuda se incrementó 17,6 por ciento, por

mayores gastos en amortización de la deuda (21,5 por ciento) y menores gastos de intereses y cargos de la deuda 3,6 por ciento. Los gastos corrientes se incrementaron 14,2

por ciento, por mayor gasto en obligaciones previsionales (67,7 por ciento), personal y obligaciones sociales (32,0 por ciento) y otros gastos corrientes (23,5 por ciento).

#### 4.5. Empresas públicas

##### Resultado económico

El resultado económico de las empresas públicas que operan en la región (San Gabán y Electro Puno), en setiembre muestra un superávit de 9,4 millones, mayor en S/. 7,5

millones respecto a similar mes de 2007, explicado por el mayor superávit de la empresa San Gabán (S/. 7,1 millones) y Electro Puno (S/.,2,3 millones).

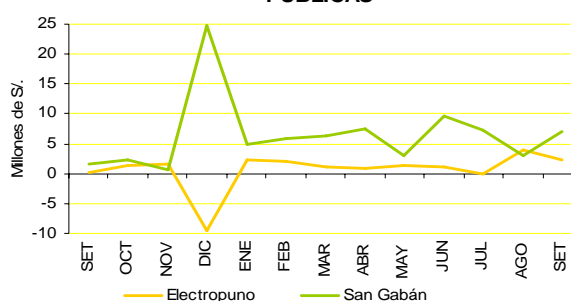
**CUADRO N° 27**  
**OPERACIONES DE LAS EMPRESAS ESTATALES**  
(En miles de Nuevos Soles)

FUENTE	SET			ENE-SET		
	2007	2008	Var %	2007	2008	Var %
. Ingresos	15 257,0	19 116,7	18,0	144 611,6	148 765,9	-2,6
. Egresos	12 813,9	9 327,2	-31,5	86 021,3	75 515,8	-16,7
. Gastos de capital	617,8	439,0	-33,1	5 929,3	3 867,4	-37,8
. Ingresos de capital	0,0	0,0	-	0,0	0,0	-
. Resultado primario	1 825,4	9 350,6	382,3	52 660,9	69 382,7	24,1
. Transferencias	0,0	0,0	-	0,0	0,0	-100,0
. Financiamiento neto	-29,5	-29,5	-5,9	-35 081,0	-22 974,0	-38,5
<b>RESULTADO ECON.</b>	<b>1 825,4</b>	<b>9 350,6</b>	<b>382,3</b>	<b>52 660,9</b>	<b>69 382,7</b>	<b>24,1</b>

FUENTE: Transparencia Económica - FONAFE

ELABORACION: BCRP. Suc. Puno - Dpto. de Estudios Económicos

**GRAFICO N° 16**  
**RESULTADO ECONOMICO, EMPRESAS PUBLICAS**



FUENTE: Transparencia Económica - FONAFE

ELABORACION: BCRP, Suc. Puno, Dpto. de Estudios Económicos.

El acumulado a setiembre 2008 registró un superávit de S/. 69,4 millones, impulsado principalmente por el comportamiento

positivo en S/. 54,5 millones en el caso de la empresa San Gabán y 14,8 millones por la empresa Electro Puno.

## V. MONEDA Y CRÉDITO

### 5.1. Depósitos del público

Los depósitos del público en el Sistema financiero en setiembre 2008 totalizaron 317,0 millones, con un incremento de 10,9 por ciento, en términos reales, respecto al monto registrado en similar mes del año previo, como resultado del aumento de los depósitos en el sistema bancario (6,7 por ciento) y sistema no bancario 28,9 por ciento.

operación, los depósitos a la vista y plazo aumentaron en 35,3 y 24,6 por ciento, respectivamente; por el contrario los depósitos de ahorro disminuyeron en 11,1 por ciento.

Respecto a las captaciones por tipo de

Al 30 de setiembre, la distribución porcentual de los depósitos entre las distintas entidades financieras indica que el sistema Bancario concentró el 78,0 por ciento y el sistema no Bancario el 22,0 por ciento.

**CUADRO N° 28**  
**DEPÓSITOS EN EL SISTEMA FINANCIERO**  
(Saldo en millones de Nuevos Soles)

BANCOS	SET		
	2007	2008	Var % 1/
<b>1. SISTEMA BANCARIO</b>	<b>218,1</b>	<b>247,2</b>	<b>6,7</b>
<b>EMPRESAS BANCARIAS</b>	<b>218,1</b>	<b>244,3</b>	<b>6,7</b>
. Crédito	65,1	72,3	4,6
. Internacional	61,9	44,8	-31,9
. Continental	44,4	62,7	33,0
. Scotiabank	32,3	48,7	41,8
. Trabajo	11,1	10,9	-8,1
. MIBANCO	3,4	5,0	38,6
. Azteca	0,0	2,9	-
<b>2. SISTEMA NO BANCARIO</b>	<b>51,0</b>	<b>69,8</b>	<b>28,9</b>
. Caja Municipal Arequipa	19,4	20,4	-1,1
. Caja Municipal Tacna	3,5	5,6	51,7
. Caja Municipal Cusco	5,8	12,8	109,4
. Caja Rural Los Andes	22,3	31,0	30,8
<b>3. TOTAL</b>	<b>269,1</b>	<b>317,0</b>	<b>10,9</b>
En M/N	186,0	228,4	15,6
En M/E	83,1	88,7	0,4

1/ Variación en valores reales

FUENTE: SBS y correspondientes entidades bancarias de la Región.

ELABORACION: BCRP. Suc. Puno - Dpto. de Estudios Económicos.

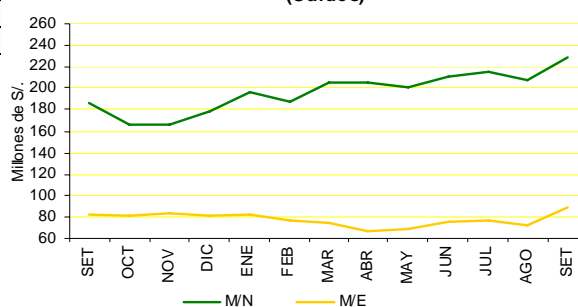
**CUADRO N° 29**  
**PARTICIPACIÓN EN LOS DEPÓSITOS**  
(en %)

	SET		
	Millones de S/.	Mes	Acumulado
. Crédito	72,3	22,8	22,8
. Continental	62,7	19,8	42,6
. Scotiabank	48,7	15,4	57,9
. Internacional	44,8	14,1	72,1
. Caja Rural Los Andes	31,0	9,8	81,8
. Caja Municipal Arequipa	20,4	6,4	88,3
. Caja Municipal Cusco	12,8	4,0	92,3
. Trabajo	10,9	3,4	96,7
. Caja Municipal Tacna	5,6	1,8	97,5
. MIBANCO	5,0	1,6	99,1
. Azteca	2,9	0,9	100,0
<b>Total</b>	<b>317,0</b>	<b>100,0</b>	

FUENTE: SBS y correspondientes entidades bancarias de la Región.

ELABORACION: BCRP. Suc. Puno - Dpto. de Estudios Económicos.

**GRAFICO N° 17**  
**DEPOSITOS EN EL SISTEMA FINANCIERO**  
(Saldos)



FUENTE: SBS

ELABORACION: BCRP Suc. Puno, Dpto. de Estudios Económicos.

**CUADRO N° 30**  
**DEPÓSITOS POR TIPO DE OPERACIÓN**  
(Saldo en millones de Nuevos Soles)

	SET		
	2007	2008	var % 1/
. Vista	56,3	80,9	35,3
. Ahorros	120,3	113,6	-11,1
. A Plazo	92,5	122,5	24,6
. Otros	0,0	0,0	-
<b>TOTAL</b>	<b>269,1</b>	<b>317,0</b>	<b>10,9</b>

1/ Variación en valores reales

FUENTE: SBS y correspondientes entidades bancarias de la Región.

ELABORACION: BCRP. Suc. Puno - Dpto. de Estudios Económicos.

**5.2. Colocaciones**

El saldo de colocaciones al finalizar setiembre sumó S/. 844,6 millones, 37,4 por ciento más, en términos reales, respecto al monto colocado en setiembre del año previo. El sistema bancario canalizó el 48,7 por ciento

de los préstamos como resultado del crecimiento registrado en los créditos otorgados en el mes (30,3 por ciento). Igualmente, el sistema no bancario, que

participó del 51,3 por ciento restante, se expandió en 44,9 por ciento.

**CUADRO N° 31**  
**CRÉDITO DEL SISTEMA FINANCIERO**  
(Saldo en millones de Nuevos Soles)

BANCOS	SET		
	2 007	2 008	var % 1/
<b>1. SISTEMA BANCARIO</b>	<b>297,2</b>	<b>411,4</b>	<b>30,3</b>
<b>EMPRESAS BANCARIAS</b>	<b>297,2</b>	<b>410,1</b>	<b>30,3</b>
. Crédito	56,0	101,4	70,4
. Internacional	66,6	90,2	27,7
. Continental	69,9	94,8	27,8
. Scotiabank	41,2	58,3	33,1
. Trabajo	27,5	4,5	-84,6
. MIBANCO	36,1	60,8	58,6
. Azteca	0,0	1,4	-
<b>2. SISTEMA NO BANCARIO</b>	<b>281,4</b>	<b>433,2</b>	<b>44,9</b>
. Caja Municipal Arequipa	137,7	197,8	35,3
. Caja Municipal Tacna	24,6	36,3	38,9
. Caja Municipal Cusco	29,1	40,5	31,2
. CRAC Los Andes	20,8	30,4	37,6
. Financiera Edificar	54,3	88,0	52,6
. EDPYME Raíz	15,0	38,4	141,8
. EDPYME Efectiva	0,0	1,7	-
<b>4. T O T A L</b>	<b>578,6</b>	<b>844,6</b>	<b>37,4</b>
<b>En M/N</b>	<b>419,4</b>	<b>661,6</b>	<b>48,5</b>
<b>En M/E</b>	<b>159,1</b>	<b>183,0</b>	<b>8,3</b>

1/ Variación en valores reales

FUENTE: SBS y correspondientes entidades bancarias de la Región.

ELABORACION: BCRP. Suc. Puno - Dpto. de Estudios Económicos.

El componente de moneda extranjera en el saldo de colocaciones fue de 21,7 por ciento, menor en 5,8 puntos porcentuales al indicador

registrado al finalizar similar mes del año anterior (27,5 por ciento).

**CUADRO N° 32**  
**PARTICIPACIÓN EN LOS CRÉDITOS**  
(en %)

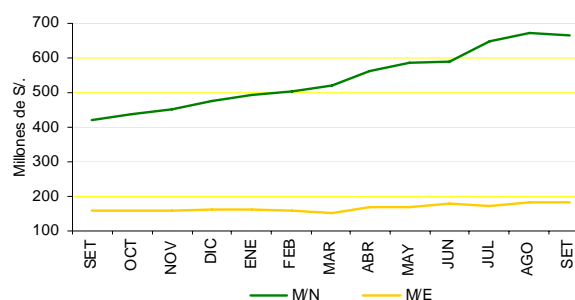
	SET		
	Millones de S/.	Mes	Acumulado
. Caja Municipal Arequipa	197,8	23,4	23,4
. Crédito	101,4	12,0	35,4
. Continental	94,8	11,2	46,7
. Internacional	90,2	10,7	57,3
. Financiera Edificar	88,0	10,4	67,8
. MIBANCO	60,8	7,2	75,0
. Scotiabank	58,3	6,9	81,9
. Caja Municipal Cusco	40,5	4,8	86,7
. Edpyme Raíz	38,4	4,5	91,2
. Caja Municipal Tacna	36,3	4,3	95,5
. Caja Rural Los Andes	30,4	3,0	99,1
. Trabajo	4,5	0,5	99,4
. EDPYME Efectiva	1,7	0,2	99,8
. Azteca	1,4	0,2	100,0
<b>Total</b>	<b>844,6</b>	<b>100,0</b>	

FUENTE: SBS y correspondientes entidades bancarias de la Región.

ELABORACION: BCRP. Suc. Puno - Dpto. de Estudios Económicos.

El coeficiente de cartera pesada alcanzó 2,3 por ciento, menor en 0,6 puntos porcentuales frente a similar mes de 2007. El Sistema

**GRAFICO N° 18**  
**CREDITOS DEL SISTEMA FINANCIERO (Saldos)**



FUENTE: SBS

ELABORACION: BCRP Suc. Puno, Dpto. de Estudios Económicos.

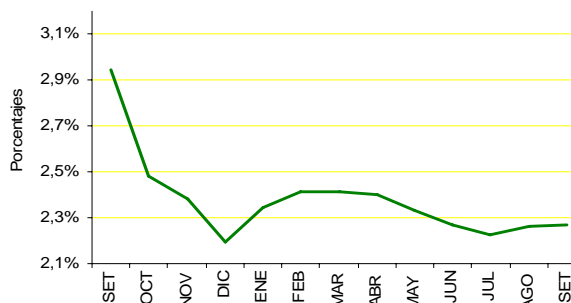
Bancario registró 1,6 por ciento y el Sistema No Bancario 2,9 por ciento.

**CUADRO N° 33**  
**COEFICIENTES DE CARTERA PESADA**  
(En %)

BANCOS	SET		DIFERENCIAS
	2007	2008	
<b>1. SISTEMA BANCARIO</b>	<b>1,8</b>	<b>1,6</b>	<b>-0,2</b>
<b>EMPRESAS BANCARIAS</b>	<b>1,8</b>	<b>1,6</b>	<b>-0,2</b>
. Crédito	0,2	0,2	0,0
. Internacional	2,1	1,6	-0,5
. Continental	1,1	1,0	-0,1
. Scotiabank	2,5	2,1	-0,3
. Trabajo	3,4	29,6	26,2
. MIBANCO	3,1	6,3	3,1
. Azteca	0,0	0,0	0,0
<b>2. SISTEMA NO BANCARIO</b>	<b>4,1</b>	<b>2,9</b>	<b>-1,3</b>
. Caja Municipal Arequipa	4,4	2,5	-1,8
. Caja Municipal de Tacna	3,7	3,9	0,2
. Caja Municipal de Cusco	6,4	7,0	0,6
. CRAC Los Andes	5,7	4,3	-1,4
. Financiera Edificar	2,5	1,6	-0,9
. EDPYME Raíz	2,1	3,0	0,9
<b>3. TOTAL</b>	<b>2,9</b>	<b>2,3</b>	<b>-0,6</b>
<b>En M/N</b>	<b>3,4</b>	<b>2,6</b>	<b>-0,8</b>
<b>En M/E</b>	<b>2,5</b>	<b>2,1</b>	<b>-0,4</b>

FUENTE: SBS y correspondientes entidades bancarias de la Región.  
ELABORACIÓN: BCRP. Suc. Puno - Dpto. de Estudios Económicos.

**GRAFICO N° 19**  
**COEFICIENTES DE CARTERA PESADA**



FUENTE: SBS y correspondientes entidades bancarias de la región.  
ELABORACION: BCRP Suc. Puno, Dpto. de Estudios Económicos.

### 5.3 Encaje

El encaje exigible de la C.R.A.C. Los Andes, en el mes de setiembre, fue de 7,4 por ciento, menor en 5,5 puntos porcentuales respecto al mes anterior; el encaje efectivo fue de 12,4 puntos porcentuales, menor en 0,4 por ciento respecto al mes anterior.

La tasa de encaje exigible relacionado a agosto 2007, fue mayor en 5,3 puntos porcentuales y la tasa de encaje efectivo mayor en 6,3 por ciento.

**CUADRO N° 34**  
**SITUACIÓN DE ENCAJE DE LA C.R.A.C. "LOS ANDES"**  
(En moneda nacional)

	SET		var % 1/
	2007	2008	
<b>EXCEDENTE/DEFICIT</b>			
% Encaje Exigible	2,1%	7,4%	5,3%
<b>TASA DE ENCAJE</b>			
Exigible 1/	6,0%	0,0%	-6,0%
Efectivo 2/	6,1%	12,4%	6,3%

1/ Relación entre los fondos de encaje exigible y el TOSE.

2/ Relación entre los fondos de encaje efectivo y el TOSE.

FUENTE: C.R.A.C. "Los Andes"

ELABORACION: BCRP. Suc. Puno - Dpto. de Estudios Económicos.

## **VI. INFORMACIÓN ESTADÍSTICA**



ANEXO 01

PRODUCCION AGROPECUARIA, SEGÚN PRINCIPALES PRODUCTOS  
(TM)

PRINCIPALES PRODUCTOS	2007					2008										PRINCIPALES PRODUCTOS
	ENE-SET	SET	OCT	NOV	DIC	ENE	FEB	MAR	ABR	MAY	JUN	JUL	AGO	SET	ENE-SET	
<b>AGRICOLA 1/</b>	<b>523 523</b>	<b>683</b>	<b>1 217</b>	<b>6 569</b>	<b>10 613</b>	<b>868</b>	<b>3 944</b>	<b>41 170</b>	<b>253 184</b>	<b>157 727</b>	<b>11 481</b>	<b>5 174</b>	<b>1 567</b>	<b>379</b>	<b>475 494</b>	<b>AGRICOLA 1/</b>
Quinoa	25 667	0	0	0	0	0	0	903	19 644	2 144	0	0	0	0	22 691	Quinoa
Cañihua	4 466	0	0	0	0	0	0	510	3 450	353	0	0	0	0	4 313	Cañihua
Cebada Grano	29 706	0	0	0	0	0	0	150	11 637	11 338	0	0	0	0	23 125	Cebada Grano
Trigo	1 546	0	0	0	0	0	0	0	673	784	3	0	0	0	1 460	Trigo
Centeno Grano	81	0	0	0	0	0	0	0	33	32	0	0	0	0	65	Centeno Grano
Avena Grano	5 887	0	0	0	0	0	0	0	2 752	2 340	0	0	0	0	5 092	Avena Grano
Maíz Amiláceo	6 641	0	0	0	0	0	0	661	2 628	3 560	71	0	0	0	6 920	Maíz Amiláceo
Maíz Amarillo Duro	4 987	0	0	0	0	0	0	682	2 820	1 537	48	0	0	0	5 087	Maíz Amarillo Duro
Arroz	534	0	0	0	0	0	0	76	460	158	0	0	0	0	694	Arroz
Papa	460 032	0	0	10 909	17 035	88	2 896	58 272	245 485	131 916	430	0	0	0	439 087	Papa
Oca	34 917	0	0	0	0	0	0	828	14 832	18 745	86	0	0	0	34 491	Oca
Olluco	9 958	0	0	0	0	0	0	454	5 501	4 672	0	0	0	0	10 627	Olluco
Mashua	7 052	0	0	0	0	0	0	37	2 246	4 028	0	0	0	0	6 311	Mashua
Yuca	11 835	0	0	0	0	0	0	605	1 006	4 409	4 473	3 106	0	0	13 599	Yuca
Tarhui	1 679	0	0	0	0	0	0	0	0	1 273	412	0	0	0	1 685	Tarhui
Haba	14 529	0	0	0	69	122	1 431	1 467	7 591	2 081	20	0	0	0	12 712	Haba
Arveja	891	0	0	0	0	0	0	10	355	145	0	0	0	0	510	Arveja
Cebolla	6 464	0	0	0	0	42	300	1 370	3 024	1 317	357	0	0	0	6 410	Cebolla
Avena Forrajera	1 052 238	0	0	0	0	0	0	44 209	492 737	302 470	415	0	0	0	839 831	Avena Forrajera
Cebada Forrajera	348 625	0	0	0	0	0	0	4 577	145 623	129 337	275	0	0	0	279 812	Cebada Forrajera
Plátano	7 757	1 222	1 228	1 456	1 575	861	706	700	753	1 104	1 040	1 078	1 066	1 041	8 349	Plátano
Naranja	24 014	96	15	0	0	0	0	414	2 362	4 838	8 305	5 788	1 988	213	23 908	Naranja
Café	5 749	0	0	0	0	0	0	276	1 708	2 031	1 015	573	181	0	5 784	Café
Alfalfa	179 847	1 725	4 506	8 796	16 114	3 033	9 673	31 539	94 933	51 314	12 991	0	0	0	203 483	Alfalfa
Otros Pastos Cultivados	77 180	46	940	2 544	5 205	90	2 157	10 855	41 489	19 834	6 263	0	0	0	80 688	Otros Pastos Cultivados
<b>PECUARIA 1/</b>	<b>171 499</b>	<b>14 336</b>	<b>11 136</b>	<b>28 570</b>	<b>14 159</b>	<b>10 395</b>	<b>26 449</b>	<b>29 227</b>	<b>20 803</b>	<b>21 252</b>	<b>19 784</b>	<b>18 411</b>	<b>16 486</b>	<b>14 588</b>	<b>177 397</b>	<b>PECUARIA 1/</b>
Carne de Vacuno	14 303	1 446	1 107	1 149	1 073	855	1 170	1 577	2 104	2 199	1 944	1 856	1 673	1 498	14 876	Carne de Vacuno
Carne de Ovino	8 651	924	676	613	506	485	621	884	1 141	1 341	1 295	1 213	1 025	910	8 915	Carne de Ovino
Carne de Alpaca	4 072	370	319	253	177	207	312	414	595	616	605	591	489	390	4 219	Carne de Alpaca
Carne de Llama	1 203	120	84	64	90	77	95	112	163	184	188	162	134	121	1 236	Carne de Llama
Carne de Porcino	1 760	179	138	132	125	134	154	155	230	271	241	245	194	184	1 808	Carne de Porcino
Carne de Ave	2 023	229	222	217	214	234	197	197	248	275	256	256	251	241	2 155	Carne de Ave
Leche de Vacuno	51 449	2 698	2 257	2 550	3 309	5 728	7 876	9 195	8 230	6 104	5 761	4 366	3 507	2 885	53 652	Leche de Vacuno
Lana de Ovino	3 901	0	0	675	343	0	2 051	1 854	0	0	0	0	0	0	3 905	Lana de Ovino
Fibra de Alpaca	0	0	0	1 358	248	0	444	430	0	0	0	0	0	0	874	Fibra de Alpaca
Fibra de Llama	0	0	0	202	32	0	45	50	0	0	0	0	0	0	95	Fibra de Llama
Otros pdtos. Pecuarios	10 561	1 415	1 061	832	723	623	764	1 010	1 328	1 438	1 391	1 389	1 532	1 364	10 839	Otros pdtos. Pecuarios
<b>T O T A L 1/</b>	<b>695 022</b>	<b>15 020</b>	<b>12 353</b>	<b>35 138</b>	<b>24 772</b>	<b>11 263</b>	<b>30 393</b>	<b>70 397</b>	<b>273 987</b>	<b>178 980</b>	<b>31 265</b>	<b>23 585</b>	<b>18 053</b>	<b>14 967</b>	<b>652 890</b>	<b>T O T A L 1/</b>

NOTA: Información Preliminar

1/ V.B.P. en miles de soles a precios de 1994

FUENTE: Dirección Regional de Agricultura – Puno

ELABORACIÓN: BCRP Sucursal Puno, Dpto de Estudios Económicos.

**ANEXO 02**

**SUPERFICIE AGRÍCOLA SEMBRADA, SEGÚN PRINCIPALES CULTIVOS**  
(Hectáreas)

PRINCIPALES CULTIVOS	2007					2008										PRINCIPALES CULTIVOS	
	AGO-SET	SET	OCT	NOV	DIC	ENE	FEB	MAR	ABR	MAY	JUN	JUL	AGO	SET	AGO-SET		
Quinua	10 125	9 645	14 875	165	0	0	0	0	0	0	0	0	455	3 679	4 134	Quinua	
Cañihua	881	881	3 721	971	137	0	0	0	0	0	0	0	0	726	726	Cañihua	
Cebada Grano	3 596	3 595	17 084	5 578	56	0	0	0	0	0	0	0	3	918	921	Cebada Grano	
Trigo	369	367	1 048	39	0	0	0	0	0	0	0	0	0	60	60	Trigo	
Centeno Grano	22	22	47	7	0	0	0	0	0	0	0	0	0	20	20	Centeno Grano	
Avena Grano	521	521	3 652	1 887	0	0	0	0	0	0	0	0	0	37	37	Avena Grano	
Maíz Amiláceo	1 728	1 671	2 560	65	0	0	0	0	0	0	0	0	127	1 242	1 369	Maíz Amiláceo	
Maíz Amarillo Duro	1 989	1 879	917	91	0	0	0	0	0	0	0	0	182	1 536	1 718	Maíz Amarillo Duro	
Arroz	75	45	163	167	20	0	0	0	0	0	0	0	48	124	172	Arroz	
Papa	7 992	6 107	22 853	15 516	1 794	0	0	0	0	0	1 766	765	1 748	5 402	7 150	Papa	
Oca	1 540	1 465	2 871	11	0	0	0	0	0	0	0	0	71	1 272	1 343	Oca	
Olluco	747	677	934	2	0	0	0	0	0	0	0	0	90	366	456	Olluco	
Mashua	418	408	510	9	0	0	0	0	0	0	0	0	14	225	239	Mashua	
Yuca	830	768	497	6	0	0	0	0	0	0	0	0	140	677	817	Yuca	
Tarhui	153	153	1 237	8	0	0	0	0	0	0	0	0	0	145	145	Tarhui	
Haba	435	5 374	3 841	0	0	0	0	0	0	0	3	0	570	2 731	3 301	Haba	
Arveja	5 511	500	219	0	0	0	0	0	0	0	0	0	45	250	295	Arveja	
Cebolla	2	155	121	25	0	0	0	0	0	0	0	0	56	93	149	Cebolla	
Avena Forrajera	530	0	4 436	24 964	17 596	1 529	0	0	0	0	0	0	0	4	4	Avena Forrajera	
Cebada Forrajera	225	0	1 141	6 537	7 563	1 055	0	0	0	0	0	0	2	6	8	Cebada Forrajera	
Plátano	0	0	1	3	16	19	0	0	0	0	0	0	0	0	0	0	Plátano
Naranja	0	0	2	52	47	28	0	0	0	0	0	0	0	926	926	Naranja	
Café	0	0	30	107	137	215	0	0	0	0	0	0	0	0	0	0	Café
Alfalfa	0	0	0	0	754	3 556	0	0	0	0	0	0	0	0	0	0	Alfalfa
Otros Pastos Cultiv.	0	0	0	0	595	266	0	0	0	0	0	0	0	0	0	0	Otros Pastos Cultiv.
<b>TOTAL</b>	<b>37 689</b>	<b>34 233</b>	<b>82 760</b>	<b>56 210</b>	<b>28 715</b>	<b>6 668</b>	<b>0</b>	<b>0</b>	<b>0</b>	<b>0</b>	<b>1 769</b>	<b>765</b>	<b>3 551</b>	<b>20 439</b>	<b>23 990</b>	<b>TOTAL</b>	

NOTA: Información Preliminar. Además, no incluye superficie instalada de cultivos permanentes

FUENTE: Dirección Regional de Agricultura – Puno

ELABORACIÓN: BCRP Sucursal Puno, Dpto de Estudios Económicos.

ANEXO 03

**SUPERFICIE AGRÍCOLA COSECHADA, SEGÚN PRINCIPALES CULTIVOS**  
(Hectáreas)

PRINCIPALES CULTIVOS	2007					2008										PRINCIPALES CULTIVOS
	ENE-SET	SET	OCT	NOV	DIC	ENE	FEB	MAR	ABR	MAY	JUN	JUL	AGO	SET	ENE-SET	
Quinua	23 966	0	0	0	0	0	0	999	20 125	2 261	0	0	0	0	23 385	Quinua
Cañihua	5 734	0	0	0	0	0	0	758	4 383	473	0	0	0	0	5 614	Cañihua
Cebada Grano	25 569	0	0	0	0	0	0	127	11 654	11 641	0	0	0	0	23 422	Cebada Grano
Trigo	1 336	0	0	0	0	0	0	0	650	746	3	0	0	0	1 399	Trigo
Centeno Grano	91	0	0	0	0	0	0	0	36	35	0	0	0	0	71	Centeno Grano
Avena Grano	5 761	0	0	0	0	0	0	0	2 867	2 560	0	0	0	0	5 427	Avena Grano
Maíz Amiláceo	4 345	0	0	0	0	0	0	429	1 649	2 216	45	0	0	0	4 339	Maíz Amiláceo
Maíz Amarillo Duro	2 991	0	0	0	0	0	0	396	1 652	920	29	0	0	0	2 997	Maíz Amarillo Duro
Arroz	374	0	0	0	0	0	0	45	283	96	0	0	0	0	424	Arroz
Papa	46 557	0	0	996	1 569	8	273	5 597	26 483	13 562	45	0	0	0	45 968	Papa
Oca	4 271	0	0	0	0	0	0	100	1 842	2 409	10	0	0	0	4 361	Oca
Olluco	1 486	0	0	0	0	0	0	56	877	730	0	0	0	0	1 663	Olluco
Mashua	968	0	0	0	0	0	0	6	325	588	0	0	0	0	919	Mashua
Yuca	1 171	0	0	0	0	0	0	60	104	434	442	293	0	0	1 333	Yuca
Tarhui	1 334	0	0	0	0	0	0	0	0	1 054	344	0	0	0	1 398	Tarhui
Haba	8 671	0	0	0	11	15	203	236	6 562	1 859	15	0	0	0	8 890	Haba
Arveja	549	0	0	0	0	0	0	2	386	157	0	0	0	0	545	Arveja
Cebolla	346	0	0	0	0	3	17	79	174	74	20	0	0	0	367	Cebolla
Avena Forrajera	44 717	0	0	0	0	0	0	2 734	26 337	16 224	23	0	0	0	45 318	Avena Forrajera
Cebada Forrajera	16 405	0	0	0	0	0	0	297	8 226	7 244	16	0	0	0	15 783	Cebada Forrajera
Plátano	0	0	0	0	1 416	0	0	0	0	0	0	0	0	0	0	Plátano
Naranja	0	0	0	0	2 349	0	0	0	0	0	0	0	0	0	0	Naranja
Café	0	0	0	0	8 546	0	0	0	0	0	0	0	0	0	0	Café
Alfalfa	0	0	0	0	10 252	0	0	0	0	0	0	0	0	0	0	Alfalfa
Otros Pastos Cultiv.	0	0	0	0	4 514	0	0	0	0	0	0	0	0	0	0	Otros Pastos Cultiv.
<b>TOTAL</b>	<b>196 642</b>	<b>0</b>	<b>0</b>	<b>996</b>	<b>28 657</b>	<b>26</b>	<b>493</b>	<b>11 921</b>	<b>114 615</b>	<b>65 283</b>	<b>992</b>	<b>293</b>	<b>0</b>	<b>0</b>	<b>193 623</b>	<b>TOTAL</b>

NOTA: Información Preliminar

FUENTE: Dirección Regional de Agricultura – Puno

ELABORACIÓN: BCRP Sucursal Puno, Dpto de Estudios Económicos.

**ANEXO 04**

**EXTRACCION Y COMERCIALIZACION PESQUERA, SEGÚN ESPECIES  
(Kg.)**

ESPECIES	2007					2008									
	ENE-SET	SET	OCT	NOV	DIC	ENE	FEB	MAR	ABR	MAY	JUN	JUL	AGO	SET	ENE-SET
<b>EXTRACCION</b>	<b>3 214 931</b>	<b>634 784</b>	<b>722 535</b>	<b>791 131</b>	<b>821 097</b>	<b>853 991</b>	<b>859 216</b>	<b>850 847</b>	<b>670 374</b>	<b>594 914</b>	<b>407 579</b>	<b>475 631</b>	<b>746 846 1</b>	<b>134 788</b>	<b>6 594 186</b>
- Boga	0	0	0	0	0	0	0	0	0	0	0	0	0	0	0
- Carachi	505 842	49 181	53 494	60 833	64 926	67 594	66 902	70 135	57 956	43 464	40 325	38 681	31 328	57 226	473 611
- Ispi	706 532	197 027	222 585	218 303	162 470	191 673	189 987	159 499	105 057	74 421	35 205	31 277	13 540	120 072	920 731
-Suche	8 496	1 433	794	510	285	385	365	370	420	210	160	100	245	271	2 526
- Mauri	8 769	1 315	998	837	540	1 110	655	680	710	385	400	200	1 040	688	5 868
- Pejerrey	325 839	51 589	44 706	47 053	48 616	51 841	50 739	54 176	47 041	34 791	27 912	26 433	20 129	47 087	360 149
- Trucha Natural	46 101	5 379	4 505	4 470	3 990	6 040	4 480	12 045	10 390	10 795	10 735	8 680	5 120	9 600	77 885
- Trucha Crianza	1 613 352	328 860	395 453	459 125	540 270	535 348	546 088	553 942	448 800	430 848	292 842	370 260	675 444	899 844	4 753 416
<b>COMERCIALIZACION</b>	<b>3 311 882</b>	<b>615 933</b>	<b>661 121</b>	<b>595 499</b>	<b>779 143</b>	<b>816 742</b>	<b>824 511</b>	<b>840 171</b>	<b>667 544</b>	<b>593 414</b>	<b>405 987</b>	<b>475 004</b>	<b>738 957 1</b>	<b>078 545</b>	<b>6 440 875</b>
- Boga	0	0	0	0	0	0	0	0	0	0	0	0	0	0	0
- Carachi	431 906	47 444	41 539	50 448	55 845	56 202	56 768	61 902	50 525	39 857	34 355	34 981	19 684	44 284	398 558
- SIPI	573 018	166 269	156 370	149	107 255	136 042	133 183	117 179	73 026	51 788	27 890	25 063	11 078	71 908	647 157
-Suche	3 423	1 144	480	355	155	225	215	160	245	160	70	50	125	157	1 407
- Mauri	4 846	1 278	822	710	515	765	750	775	690	510	360	120	870	605	5 445
- Pejerrey	243 131	32 161	32 363	36 227	34 184	41 090	40 091	46 388	40 478	30 479	25 155	25 420	19 561	33 584	302 246
- Trucha Natural	39 083	5 070	4 635	4 470	3 919	4 355	4 098	12 140	11 860	11 265	7 950	7 090	4 620	7 922	71 300
- Trucha Crianza	1 613 334	328 842	395 452	459 125	540 270	535 348	546 088	553 942	448 800	430 848	292 842	370 260	675 444	889 944	4 743 516
- Otros.	403 141	33 725	29 460	44 015	37 000	42 715	43 318	47 685	41 920	28 507	17 365	12 020	7 575	30 141	271 246

FUENTE: Dirección Regional de Pesquería – Puno

ELABORACIÓN: BCR Sucursal Puno - Dpto de Estudios Económicos.

**ANEXO 05**

**PRODUCCIÓN MINERA, SEGÚN PRINCIPALES MINERALES**

PRODUCTOS	2007					2008										PRODUCTOS
	ENE-SET	SET	OCT	NOV	DIC	ENE	FEB	MAR	ABR	MAY	JUN	JUL	AGO	SET	ENE-SET	
MINERIA METALICA																MINERIA METALICA
Estaño (TMF)	29 190	3 369	3 486	2 972	3 371	3 185	3 056	3 435	3 164	3 399	3 280	3 322	3 187	3 237	29 266	Estaño (TMF)
Plomo (TMF)	2 335	252	250	262	242	232	198	180	138	157	152	131	150	150	1 488	Plomo (TMF)
Oro (gr-f)	1 230 069	197 385	187 660	212 164	295 617	253 186	339 416	286 535	325 022	333 438	266 721	271 267	294 737	275 409	2 645 731	Oro (gr-f)
Plata (kg-f)	31 523	3 867	3 735	4 245	3 847	4 535	4 079	4 296	3 759	4 241	4 708	4 233	4 739	4 623	39 213	Plata (kg-f)
Zinc (TMF)	3 513	342	305	306	283	309	279	248	188	202	202	167	287	193	2 073	Zinc (TMF)

FUENTE: Página web Ministerio de Energía y Minas

ELABORACIÓN: BCRP Sucursal Puno, Dpto de Estudios Económicos.

**ANEXO 06**

**PRODUCCIÓN MANUFACTURERA  
( Índice del Volumen Físico 1994=100)**

PRODUCTOS	2007					2008										PRODUCTOS
	ENE-SET	SET	OCT	NOV	DIC	ENE	FEB	MAR	ABR	MAY	JUN	JUL	AGO	SET	ENE-SET	
Bebidas gaseosas	6,41	7,42	7,25	7,71	6,87	6,20	5,53	4,90	4,89	4,87	5,83	6,35	7,73	8,86	6,13	Bebidas gaseosas
Productos de panadería	161,12	196,83	186,55	186,35	265,11	144,66	143,36	211,68	165,32	170,20	171,45	163,54	153,14	170,42	165,97	Productos de panadería
Ladrillos	230,51	232,42	266,67	271,58	236,20	245,53	243,32	291,77	298,74	291,58	513,52	508,51	484,09	207,84	342,76	Ladrillos
Cemento	65,34	106,17	96,03	69,15	45,45	71,04	60,32	70,66	62,36	66,22	43,91	90,97	286,55	271,20	113,69	Cemento
Cal	331,51	400,66	456,00	589,93	446,79	440,50	377,29	423,94	564,53	348,07	339,35	522,15	378,90	420,12	423,87	Prendas de Vestir
Prendas de Vestir	117,17	213,07	145,09	97,39	5,15	0,00	0,00	42,62	22,26	267,70	196,85	142,66	555,60	426,39	183,79	Muebles
Muebles	695,00	824,52	711,30	701,65	652,26	832,33	824,85	355,14	544,68	367,59	430,84	855,87	532,68	493,33	581,92	Joyas
Joyas	0,00	0,00	0,00	0,00	0,00	0,00	0,00	0,00	0,00	0,00	0,00	0,00	0,00	0,00	0,00	
<b>TOTAL</b>	<b>46,99</b>	<b>66,41</b>	<b>65,70</b>	<b>64,13</b>	<b>46,62</b>	<b>54,88</b>	<b>47,17</b>	<b>53,44</b>	<b>58,87</b>	<b>48,55</b>	<b>41,02</b>	<b>68,54</b>	<b>130,61</b>	<b>126,31</b>	<b>69,93</b>	<b>TOTAL</b>

FUENTE: Empresas manufactureras respectivas

ELABORACIÓN: BCRP Sucursal Puno, Dpto de Estudios Económicos.

ANEXO 07

**PRODUCCIÓN MANUFACTURERA**  
(Variación Real % del Índice de Valor Físico)

PRODUCTOS	2007					2008										PRODUCTOS
	ENE-SET	SET	OCT	NOV	DIC	ENE	FEB	MAR	ABR	MAY	JUN	JUL	AGO	SET	ENE-SET	
Bebidas gaseosas	85,78	37,10	14,71	3,35	11,44	-10,90	-17,22	-16,38	-2,83	-34,55	6,37	11,50	8,47	19,39	-4,39	Bebidas gaseosas
Productos de panadería	3,57	-10,86	-18,46	0,20	-12,78	20,16	21,08	52,19	26,70	-5,34	-3,11	-15,80	-21,04	-13,42	3,01	Productos de panadería
Ladrillos	23,42	25,88	42,46	42,47	3,96	39,50	26,79	40,70	37,73	12,86	132,95	96,46	55,00	-10,58	48,70	Ladrillos
Cemento	-36,90	65,33	22,83	6,37	-45,60	-12,09	-1,15	53,06	31,94	71,59	-12,80	56,55	187,75	155,45	74,00	Cemento
Cal	301,26	388,21	584,50	446,36	295,08	157,96	52,40	822,81	132,30	39,70	-19,67	-12,67	-37,49	4,86	27,86	Cal
Prendas de Vestir	9,65	1,67	-30,02	-32,28	-73,08	-100,00	-100,00	1 018,4	20,49	1 761,2	7,86	-41,74	50,25	100,12	56,85	Prendas de Vestir
Muebles	40,67	19,29	2,95	0,00	120,13	348,16	115,80	-56,87	-21,68	-54,54	-46,95	5,88	-41,75	-40,17	-16,27	Muebles
Joyas	-100,00	-100,00	-100,00	-100,00	-100,00	-	-	-	-	-	-	-	-	-	-	Joyas
TOTAL	-33,08	14,24	-13,22	2,33	-11,00	31,98	19,74	136,66	71,37	48,10	-13,38	12,28	68,64	90,19	48,81	TOTAL

(\*) Información preliminar

FUENTE: Empresas manufactureras respectivas

ELABORACIÓN: BCRP Sucursal Puno, Dpto de Estudios Económicos.

**ANEXO 08**

**ENERGÍA ELÉCTRICA, SEGÚN EMPRESAS Y CENTRALES  
(Mwh)**

	2007					2008									
	ENE-SET	SET	OCT	NOV	DIC	ENE	FEB	MAR	ABR	MAY	JUN	JUL	AGO	SET	ENE-SET
1. Emp. Electro Puno	6 945	545	552	1 117	1 302	1 257	1 245	1 346	1 414	1 257	1 266	966	708	484	9 944
- C.H. Sandía	6 945	545	552	1 117	1 302	1 257	1 245	1 346	1 414	1 257	1 266	966	708	484	9 944
2. Emp. San Gabán	576 077	48 121	49 197	61 068	81 174	78 104	75 832	81 546	78 071	78 104	45 357	41 737	42 163	43 895	564 809
- C.H. San Gabán II	574 871	47 919	49 173	61 041	81 143	78 097	75 796	81 541	78 044	78 097	44 773	40 801	42 128	43 566	562 843
- C.T. Taparachi	781	128	3	8	29	5	34	2	26	5	478	804	27	297	1 679
- C.T. Bellavista	426	74	21	18	2	2	2	3	1	2	106	131	8	32	287
TOTAL	583 022	48 666	49 749	62 185	82 476	79 362	77 077	82 892	79 485	79 362	46 623	42 703	42 871	44 379	574 754
- Hidráulica	581 815	48 465	49 725	62 159	82 445	79 355	77 041	82 887	79 458	79 355	46 039	41 767	42 836	44 050	572 787
- Térmica	1 207	202	24	26	31	7	36	5	27	7	584	935	35	329	1 966

FUENTE: OSINERG

ELABORACIÓN: BCRP Sucursal Puno, Dpto de Estudios Económicos.

**ANEXO 09**

**CONSUMO DE AGUA POTABLE, SEGÚN TIPO DE CONSUMO  
(m<sup>3</sup>)**

	2007					2008									
	ENE-SET	SET	OCT	NOV	DIC	ENE	FEB	MAR	ABR	MAY	JUN	JUL	AGO	SET	ENE-SET
Consumo Doméstico	7 572 302	840 773	844 648	763 636	759 536	761 154	773 720	765 853	773 864	775 315	779 141	773 206	784 857	790 818	6 977 928
Consumo Comercial	1 203 218	142 535	145 193	144 787	139 249	139 070	144 164	139 324	143 401	145 457	144 756	144 241	146 074	151 155	1 297 642
Consumo Industrial	44 928	4 625	5 200	5 992	6 151	5 497	5 350	5 520	5 476	6 634	5 157	5 547	5 873	6 177	51 231
Consumo Estatal	407 686	46 065	45 707	42 010	41 998	42 237	41 696	40 772	45 597	45 828	46 434	45 105	46 780	43 798	398 247
TOTAL FACTURADO	9 228 134	1 033 998	1 040 748	956 425	946 934	947 958	964 930	951 469	968 338	973 234	975 488	968 099	983 584	991 948	8 725 048

FUENTE: Empresas de Saneamiento de la región Puno

ELABORACIÓN: BCRP Sucursal Puno, Dpto de Estudios Económicos.

ANEXO 10

ARRIBO DE TURISTAS, SEGÚN NACIONALIDAD  
(Número de Personas)

	2007					2008										ENE-SET	
	ENE-SET	SET	OCT	NOV	DIC	ENE	FEB	MAR	ABR	MAY	JUN	JUL	AGO	SET			
<b>PERU</b>	<b>129 016</b>	<b>16 442</b>	<b>17 017</b>	<b>17 392</b>	<b>15 779</b>	<b>15 648</b>	<b>17 382</b>	<b>14 789</b>	<b>15 185</b>	<b>15 226</b>	<b>14 972</b>	<b>16 198</b>	<b>17 132</b>	<b>15 328</b>	<b>141 860</b>	<b>PERU</b>	
<b>NORTE AMERICA</b>	<b>18 580</b>	<b>2 002</b>	<b>2 150</b>	<b>2 172</b>	<b>1 520</b>	<b>1 714</b>	<b>1 449</b>	<b>1 821</b>	<b>2 087</b>	<b>3 235</b>	<b>3 157</b>	<b>3 929</b>	<b>3 423</b>	<b>2 633</b>	<b>23 448</b>	<b>NORTE AMERICA</b>	
EE.UU.	14 193	1 520	1 481	1 484	1 218	1 217	1 006	1 216	1 489	2 438	2 729	3 180	2 736	1 924	17 935	EE.UU.	
Canadá	4 387	482	669	688	302	497	443	605	598	797	428	749	687	709	5 513	Canadá	
<b>CENTRO AMERICA</b>	<b>948</b>	<b>70</b>	<b>95</b>	<b>86</b>	<b>179</b>	<b>126</b>	<b>70</b>	<b>167</b>	<b>73</b>	<b>106</b>	<b>112</b>	<b>272</b>	<b>124</b>	<b>145</b>	<b>1 195</b>	<b>CENTRO AMERICA</b>	
México	689	49	61	61	136	73	61	122	57	70	68	228	90	84	853	México	
Otros países	259	21	34	25	43	53	9	45	16	36	44	44	34	61	342	Otros países	
<b>SUD AMERICA</b>	<b>9 658</b>	<b>1 356</b>	<b>933</b>	<b>772</b>	<b>727</b>	<b>1 965</b>	<b>1 842</b>	<b>956</b>	<b>1 362</b>	<b>1 203</b>	<b>1 147</b>	<b>2 100</b>	<b>1 579</b>	<b>1 594</b>	<b>13 748</b>	<b>SUD AMERICA</b>	
Argentina	3 355	450	304	182	75	632	195	325	473	477	407	790	648	687	4 634	Argentina	
Bolivia	1 793	313	245	185	156	250	774	174	239	305	223	191	242	265	2 663	Bolivia	
Brasil	2 416	355	182	202	241	575	365	170	421	285	192	800	267	377	3 452	Brasil	
Chile	786	55	83	61	36	180	380	60	163	33	80	96	67	81	1 140	Chile	
Colombia	862	98	85	87	163	280	78	169	46	69	186	182	222	126	1 358	Colombia	
Ecuador	233	25	23	12	11	28	31	28	17	13	18	20	54	23	232	Ecuador	
Venezuela	213	60	11	43	45	20	19	30	3	21	41	21	79	35	269	Venezuela	
<b>EUROPA</b>	<b>76 438</b>	<b>11 397</b>	<b>11 604</b>	<b>11 399</b>	<b>3 759</b>	<b>4 193</b>	<b>4 821</b>	<b>6 633</b>	<b>8 545</b>	<b>9 458</b>	<b>7 265</b>	<b>13 181</b>	<b>17 599</b>	<b>12 752</b>	<b>84 447</b>	<b>EUROPA</b>	
Inglaterra	14 646	2 196	2 125	1 651	612	659	547	1 293	1 778	2 217	1 888	2 171	2 629	2 572	15 754	Inglaterra	
Alemania	9 192	1 208	1 609	1 644	374	596	908	1 012	1 114	1 126	608	1 606	2 077	1 458	10 505	Alemania	
España	7 807	1 249	927	743	384	238	356	391	417	358	582	1 411	3 352	1 338	8 443	España	
Francia	16 273	2 204	2 516	2 779	707	843	934	1 703	2 274	3 033	1 646	2 522	3 427	2 901	19 283	Francia	
Italia	6 740	901	542	660	327	380	325	212	570	499	628	750	2 542	697	6 603	Italia	
Otros Países	21 780	3 639	3 885	3 922	1 355	1 477	1 751	2 022	2 392	2 225	1 913	4 721	3 572	3 786	23 859	Otros Países	
<b>ASIA</b>	<b>15 054</b>	<b>1 803</b>	<b>1 383</b>	<b>1 452</b>	<b>1 156</b>	<b>1 752</b>	<b>2 009</b>	<b>2 126</b>	<b>1 586</b>	<b>2 022</b>	<b>1 695</b>	<b>1 551</b>	<b>1 948</b>	<b>2 689</b>	<b>17 378</b>	<b>ASIA</b>	
Japon	12 782	1 684	1 180	1 152	804	1 072	1 470	1 710	1 252	1 402	1 228	1 051	1 451	2 316	12 952	Japon	
Corea	1 054	62	90	185	255	478	370	220	226	218	185	151	186	46	2 080	Corea	
Otros Países	1 218	57	113	115	97	202	169	196	108	402	282	349	311	327	2 346	Otros Países	
<b>AFRICA</b>	<b>302</b>	<b>58</b>	<b>35</b>	<b>33</b>	<b>45</b>	<b>19</b>	<b>5</b>	<b>22</b>	<b>27</b>	<b>41</b>	<b>66</b>	<b>29</b>	<b>19</b>	<b>44</b>	<b>272</b>	<b>AFRICA</b>	
<b>OTROS</b>	<b>8 187</b>	<b>1 239</b>	<b>1 241</b>	<b>1 232</b>	<b>776</b>	<b>1 010</b>	<b>827</b>	<b>710</b>	<b>1 246</b>	<b>1 013</b>	<b>878</b>	<b>936</b>	<b>972</b>	<b>1 431</b>	<b>9 023</b>	<b>OTROS</b>	
TOTAL NACIONALES	129 016	16 442	17 017	17 392	15 779	15 648	17 382	14 789	15 185	15 226	14 972	16 198	17 132	15 328	141 860	TOTAL NACIONALES	
TOTAL EXTRANJEROS	129 167	17 925	17 441	17 146	8 162	10 779	11 023	12 435	14 926	17 078	14 320	21 998	25 664	21 288	149 511	TOTAL EXTRANJEROS	
<b>TOTAL GENERAL</b>	<b>258 183</b>	<b>34 367</b>	<b>34 458</b>	<b>34 538</b>	<b>23 941</b>	<b>26 427</b>	<b>28 405</b>	<b>27 224</b>	<b>30 111</b>	<b>32 304</b>	<b>29 292</b>	<b>38 196</b>	<b>42 796</b>	<b>36 616</b>	<b>291 371</b>	<b>TOTAL GENERAL</b>	

FUENTE : MITINCI - Puno y Juliaca

ELABORACIÓN: BCRP Sucursal Puno, Dpto de Estudios Económicos.



ANEXO 11

PERNOCTACIONES DE TURISTAS, SEGÚN NACIONALIDAD  
(Número de Personas)

	2007					2008										
	ENE-SET	SET	OCT	NOV	DIC	ENE	FEB	MAR	ABR	MAY	JUN	JUL	AGO	SET	ENE-SET	
<b>PERU</b>	<b>171 785</b>	<b>22 685</b>	<b>22 968</b>	<b>23 937</b>	<b>20 927</b>	<b>20 306</b>	<b>23 732</b>	<b>18 998</b>	<b>20 181</b>	<b>19 696</b>	<b>19 582</b>	<b>20 646</b>	<b>21 764</b>	<b>19 611</b>	<b>184 516</b>	<b>PERU</b>
<b>NORTE AMERICA</b>	<b>30 305</b>	<b>3 469</b>	<b>3 601</b>	<b>3 759</b>	<b>2 677</b>	<b>2 731</b>	<b>2 789</b>	<b>3 113</b>	<b>3 540</b>	<b>5 597</b>	<b>5 384</b>	<b>6 419</b>	<b>5 780</b>	<b>4 463</b>	<b>39 816</b>	<b>NORTE AMERICA</b>
EE.UU.	23 861	2 746	2 691	2 653	2 223	2 015	2 027	2 195	2 627	4 364	4 799	5 286	4 768	3 461	31 542	EE.UU.
Canadá	6 444	723	910	1 106	454	716	762	918	913	1 233	585	1 133	1 012	1 002	8 274	Canadá
<b>CENTRO AMERICA</b>	<b>1 592</b>	<b>117</b>	<b>157</b>	<b>157</b>	<b>312</b>	<b>214</b>	<b>130</b>	<b>289</b>	<b>108</b>	<b>207</b>	<b>184</b>	<b>516</b>	<b>236</b>	<b>255</b>	<b>2 139</b>	<b>CENTRO AMERICA</b>
México	1 255	91	111	106	252	137	104	191	83	132	130	443	174	170	1 564	México
Otros países	337	26	46	51	60	77	26	98	25	75	54	73	62	85	575	Otros países
<b>SUD AMERICA</b>	<b>14 761</b>	<b>2 196</b>	<b>1 430</b>	<b>1 202</b>	<b>1 058</b>	<b>2 886</b>	<b>2 394</b>	<b>1 501</b>	<b>2 902</b>	<b>2 046</b>	<b>1 760</b>	<b>3 279</b>	<b>2 445</b>	<b>2 394</b>	<b>21 607</b>	<b>SUD AMERICA</b>
Argentina	5 512	787	544	294	107	898	292	501	846	811	690	1 278	1 131	1 041	7 488	Argentina
Bolivia	2 345	363	306	272	199	322	829	214	558	566	288	233	277	298	3 585	Bolivia
Brasil	3 735	604	290	321	344	917	600	303	719	452	243	1 257	395	606	5 492	Brasil
Chile	1 012	79	88	77	61	211	460	77	676	42	116	113	96	159	1 950	Chile
Colombia	1 422	208	147	146	260	455	140	304	74	122	329	330	352	203	2 309	Colombia
Ecuador	351	37	34	20	11	44	48	43	23	17	27	37	69	33	341	Ecuador
Venezuela	384	118	21	72	76	39	25	59	6	36	67	31	125	54	442	Venezuela
<b>EUROPA</b>	<b>117 772</b>	<b>17 524</b>	<b>18 075</b>	<b>17 781</b>	<b>5 981</b>	<b>6 111</b>	<b>7 641</b>	<b>10 092</b>	<b>12 989</b>	<b>14 119</b>	<b>11 608</b>	<b>19 510</b>	<b>27 448</b>	<b>19 408</b>	<b>128 926</b>	<b>EUROPA</b>
Inglaterra	21 878	3 374	3 282	2 516	1 000	902	821	1 778	2 683	3 353	2 847	3 212	3 992	3 844	23 432	Inglaterra
Alemania	13 011	1 698	2 229	2 255	540	806	1 335	1 436	1 635	1 542	949	2 367	2 968	2 154	15 192	Alemania
España	12 752	2 055	1 552	1 169	692	409	588	676	691	560	997	2 248	5 613	2 246	14 028	España
Francia	25 794	3 480	4 102	4 722	1 195	1 251	1 549	2 734	3 432	4 580	2 683	3 632	5 065	4 357	29 283	Francia
Italia	11 779	1 589	996	1 248	526	607	607	425	1 027	837	1 172	1 336	4 533	1 237	11 781	Italia
Otros Países	32 558	5 328	5 914	5 871	2 028	2 136	2 741	3 043	3 521	3 247	2 960	6 715	5 277	5 570	35 210	Otros Países
<b>ASIA</b>	<b>16 821</b>	<b>1 933</b>	<b>1 543</b>	<b>1 675</b>	<b>1 344</b>	<b>1 957</b>	<b>2 303</b>	<b>2 438</b>	<b>1 769</b>	<b>2 468</b>	<b>1 968</b>	<b>1 887</b>	<b>2 383</b>	<b>3 051</b>	<b>20 224</b>	<b>ASIA</b>
Japon	13 879	1 778	1 287	1 268	909	1 167	1 635	1 938	1 359	1 577	1 364	1 185	1 635	2 544	14 404	Japon
Corea	1 188	66	95	224	265	492	391	244	230	225	190	169	215	58	2 214	Corea
Otros Países	1 754	89	161	183	170	298	277	256	180	666	414	533	533	449	3 606	Otros Países
<b>AFRICA</b>	<b>495</b>	<b>71</b>	<b>46</b>	<b>44</b>	<b>65</b>	<b>30</b>	<b>6</b>	<b>29</b>	<b>37</b>	<b>72</b>	<b>115</b>	<b>53</b>	<b>31</b>	<b>57</b>	<b>430</b>	<b>AFRICA</b>
<b>OTROS</b>	<b>11 825</b>	<b>1 843</b>	<b>1 762</b>	<b>1 884</b>	<b>1 163</b>	<b>1 446</b>	<b>1 263</b>	<b>1 090</b>	<b>1 969</b>	<b>1 460</b>	<b>1 305</b>	<b>1 436</b>	<b>1 535</b>	<b>2 069</b>	<b>13 573</b>	<b>OTROS</b>
TOTAL NACIONALES	171 785	22 685	22 968	23 937	20 927	20 306	23 732	18 998	20 181	19 696	19 582	20 646	21 764	19 611	184 516	TOTAL NACIONALES
TOTAL EXTRANJEROS	193 571	27 153	26 614	26 502	12 600	15 375	16 526	18 552	23 314	25 969	22 324	33 100	39 858	31 697	226 715	TOTAL EXTRANJEROS
<b>TOTAL GENERAL</b>	<b>365 356</b>	<b>49 838</b>	<b>49 582</b>	<b>50 439</b>	<b>33 527</b>	<b>35 681</b>	<b>40 258</b>	<b>37 550</b>	<b>43 495</b>	<b>45 665</b>	<b>41 906</b>	<b>53 746</b>	<b>61 622</b>	<b>51 308</b>	<b>411 231</b>	<b>TOTAL GENERAL</b>

FUENTE : MITINCI - Puno y Juliaca

ELABORACIÓN: BCRP Sucursal Puno, Dpto de Estudios Económicos.

**ANEXO 12**

**EMPLEO FORMAL URBANO EN EMPRESAS DE 10 A MAS TRABAJADORES POR SECTORES ECONÓMICOS**  
(Variación porcentual con respecto al mismo mes año anterior )

Año	Mes	Comercio	Electricidad, gas y agua	Extractivo	Industria	Servicios	Transportes y Comunicaciones	Total
<b>2006</b>	OCT	12,1	1,8	0,0	0,2	5,6	-1,9	5,3
	NOV	14,0	2,0	0,0	-1,1	3,1	-4,3	3,6
	DIC	13,4	1,3	0,0	1,0	4,5	-3,5	4,8
<b>2007</b>	ENE	14,0	3,0	0,0	-0,6	5,7	-0,1	2,4
	FEB	11,4	-2,2	0,0	2,6	9,4	-0,2	4,2
	MAR	7,0	-1,5	0,0	1,5	11,5	1,1	5,6
	ABR	5,8	-0,9	-19,6	-4,9	13,8	2,1	7,4
	MAY	7,0	0,0	-19,6	-1,0	10,7	7,6	8,0
	JUN	8,6	0,0	-15,9	-5,2	6,9	4,3	5,2
	JUL	2,9	0,0	-15,9	4,4	11,5	8,4	9,3
	AGO	1,2	0,0	-6,6	8,3	7,4	10,2	6,9
	SET	-27,0	0,0	9,3	7,8	6,2	11,1	5,8
	OCT	-4,0	0,0	11,0	6,7	3,4	14,7	3,7
	NOV	-1,9	0,0	6,7	5,9	8,4	17,1	7,5
	DIC	-2,1	0,0	8,2	4,0	8,3	16,6	7,3
<b>2008</b>	ENE	-1,0	0,0	8,2	12,6	11,3	11,9	10,1
	FEB	-0,3	0,0	40,5	19,6	5,5	11,7	7,6
	MAR	1,4	0,0	39,2	14,3	4,1	12,8	6,3
	ABR	3,3	0,0	41,0	26,5	4,0	12,0	7,4
	MAY	2,8	0,0	48,6	24,7	4,8	11,5	7,5
	JUN	4,7	0,0	45,9	27,4	7,7	5,4	9,6
	JUL	7,2	0,0	45,9	19,0	8,5	5,3	9,8
	AGO	9,3	0,0	50,7	18,7	8,2	1,7	9,9
	SET	12,9	0,0	48,8	17,5	17,7	9,8	17,3

FUENTE : Página web Ministerio de Trabajo y Promoción del Empleo  
ELABORACIÓN: BCRP Sucursal Puno, Dpto de Estudios Económicos.

**ANEXO 13**

**TIPO DE CAMBIO EN EL MERCADO PARALELO DE LA CIUDAD DE PUNO: 2002-2008**

(Soles por dólar)

	2002			2003			2004			2005			2006			2007			2008		
	COMP	VENTA	PROM	COMP	VENTA	PROM.	COMP	VENTA	PROM	COMP	VENTA	PROM	COMP	VENTA	PROM	COMP	VENTA	PROM	COMP	VENTA	PROM
ENERO	3,44	3,47	3,46	3,49	3,52	3,50	3,46	3,48	3,47	3,27	3,29	3,28	3,40	3,43	3,41	3,19	3,21	3,20	2,95	2,97	2,96
FEBRERO	3,46	3,49	3,47	3,47	3,49	3,48	3,47	3,49	3,48	3,25	3,27	3,26	3,29	3,32	3,31	3,18	3,20	3,19	2,89	2,91	2,90
MARZO	3,46	3,48	3,47	3,47	3,49	3,48	3,46	3,49	3,48	3,25	3,27	3,26	3,33	3,36	3,34	3,18	3,20	3,19	2,80	2,82	2,81
ABRIL	3,44	3,46	3,45	3,46	3,48	3,47	3,46	3,48	3,47	3,23	3,26	3,25	3,33	3,36	3,35	3,17	3,19	3,18	2,72	2,74	2,73
MAYO	3,45	3,47	3,46	3,46	3,48	3,47	3,47	3,49	3,48	3,25	3,27	3,26	3,28	3,31	3,29	3,16	3,18	3,17	2,81	2,83	2,82
JUNIO	3,46	3,49	3,48	3,48	3,50	3,49	3,47	3,49	3,48	3,24	3,26	3,25	3,27	3,29	3,28	3,16	3,18	3,17	2,87	2,91	2,87
JULIO	3,53	3,56	3,54	3,47	3,49	3,48	3,45	3,47	3,46	3,25	3,27	3,26	3,25	3,27	3,26	3,16	3,18	3,17	2,86	2,89	2,94
AGOSTO	3,55	3,58	3,57	3,47	3,49	3,48	3,40	3,42	3,41	3,25	3,27	3,26	3,22	3,25	3,23	3,15	3,17	3,16	2,87	2,91	2,89
SETIEMBRE	3,60	3,63	3,62	3,47	3,49	3,48	3,34	3,36	3,35	3,29	3,32	3,30	3,23	3,25	3,24	3,13	3,15	3,14	2,95	2,98	2,96
OCTUBRE	3,61	3,64	3,63	3,47	3,49	3,48	3,31	3,33	3,32	3,36	3,40	3,38	3,23	3,25	3,24	3,01	3,03	3,02			
NOVIEMBRE	3,59	3,61	3,60	3,47	3,48	3,48	3,30	3,32	3,31	3,37	3,39	3,38	3,21	3,23	3,22	2,99	3,01	3,00			
DICIEMBRE	3,52	3,55	3,54	3,47	3,49	3,48	3,27	3,30	3,29	3,40	3,43	3,42	3,20	3,23	3,22	2,97	3,00	2,99			

FUENTE: Cambistas informales ciudad de Puno

ELABORACIÓN: BCRP Sucursal Puno, Dpto de Estudios Económicos.

ANEXO 14

**EXPORTACIONES (FOB), SEGÚN GRUPO DE PRODUCTOS**  
(Miles de US\$)

RUBROS	2007					2008									
	ENE-SET	SET	OCT	NOV	DIC	ENE	FEB	MAR	ABR	MAY	JUN	JUL	AGO	SET	ENE-SET
<b>1. PROD. TRADICIONALES</b>	<b>129 974,7</b>	<b>13 919,3</b>	<b>15 648,7</b>	<b>10 608,7</b>	<b>13 695,1</b>	<b>15 728,9</b>	<b>15 477,2</b>	<b>15 810,6</b>	<b>26 317,6</b>	<b>16 218,0</b>	<b>20 689,3</b>	<b>20 499,8</b>	<b>18 565,7</b>	<b>22 759,5</b>	<b>172 066,6</b>
. Agropecuarios	6 253,9	1 158,8	487,5	0,0	146,8	138,0	335,9	483,9	0,0	494,2	308,3	368,0	308,0	929,7	3 365,9
. Pesqueros	0,0	0,0	0,0	0,0	0,0	0,0	0,0	0,0	0,0	0,0	0,0	0,0	0,0	0,0	0,0
. Mineros	123 720,7	12 760,5	15 161,2	10 608,7	13 548,3	15 590,9	15 141,3	15 326,7	26 317,6	15 723,8	20 381,0	20 131,8	18 257,8	21 829,8	168 700,7
. Petróleo y derivados	0,0	0,0	0,0	0,0	0,0	0,0	0,0	0,0	0,0	0,0	0,0	0,0	0,0	0,0	0,0
<b>2. PROD. NO TRADICIONALES</b>	<b>1 875,2</b>	<b>227,9</b>	<b>300,7</b>	<b>290,8</b>	<b>266,6</b>	<b>180,8</b>	<b>331,6</b>	<b>111,0</b>	<b>80,0</b>	<b>128,5</b>	<b>176,4</b>	<b>61,2</b>	<b>167,5</b>	<b>279,4</b>	<b>1 516,5</b>
. Agropecuarios	27,4	0,0	29,5	23,8	0,0	0,0	1,4	0,0	28,2	0,0	20,1	8,5	21,8	0,0	79,9
. Pesqueros	1 369,0	176,1	206,6	210,2	207,8	122,5	174,7	62,4	23,8	29,0	104,2	35,5	95,2	201,9	849,2
. Textiles	360,8	41,4	60,2	47,0	45,3	29,1	62,4	41,3	25,1	46,2	45,5	11,7	45,5	69,2	376,2
. Maderas y papeles, y sus manufacturas	43,2	0,0	0,1	0,3	0,0	0,0	0,1	4,0	0,0	42,7	0,0	0,0	0,0	0,0	46,8
. Químicos	1,8	0,0	0,9	0,5	0,0	0,0	0,6	1,3	1,3	1,6	2,0	0,5	2,0	2,8	12,1
. Minería no metálica	3,7	0,0	0,2	3,7	1,3	3,6	8,5	1,6	1,3	8,4	4,7	5,0	2,2	4,2	39,6
. Sidero metalúrgicos y joyería	2,1	0,0	1,3	1,4	10,3	0,4	81,1	0,1	0,1	0,1	0,0	0,0	0,6	0,1	82,5
. Metal Mecánico	0,1	0,0	0,1	0,3	0,2	0,1	0,5	0,0	0,1	0,0	0,0	0,0	0,0	0,0	0,7
. Resto de no tradicionales 1/	67,1	10,3	1,7	3,5	1,7	25,0	2,4	0,2	0,1	0,3	0,0	0,0	0,2	1,3	29,6
<b>3. TOTAL</b>	<b>131 849,9</b>	<b>14 147,2</b>	<b>15 949,4</b>	<b>10 899,5</b>	<b>13 961,7</b>	<b>15 909,7</b>	<b>15 808,8</b>	<b>15 921,6</b>	<b>26 397,6</b>	<b>16 346,5</b>	<b>20 865,7</b>	<b>20 561,0</b>	<b>18 733,3</b>	<b>23 039,0</b>	<b>173 583,1</b>

1/ Sombreros de punto, fundas, instrumentos musicales, pieles y sus manufacturas.

FUENTE: SUNAT. www.sunat.gob.pe

ELABORACION: BCRP. Sucursal Puno - Dpto. de Estudios Económicos.

ANEXO 15

REGION PUNO: EXPORTACIONES DE PRODUCTOS TRADICIONALES  
(Miles de US\$)

TIPO	2007					2008									
	ENE-SET	SET	OCT	NOV	DIC	ENE	FEB	MAR	ABR	MAY	JUN	JUL	AGO	SET	ENE-SET
<b>AGROPECUARIOS</b>	<b>6 253,9</b>	<b>1 158,8</b>	<b>487,5</b>	<b>0,0</b>	<b>146,8</b>	<b>138,0</b>	<b>335,9</b>	<b>483,9</b>	<b>0,0</b>	<b>494,2</b>	<b>308,3</b>	<b>368,0</b>	<b>308,0</b>	<b>929,7</b>	<b>3 365,9</b>
Café															
Volumen (TM)	1,8	0,4	0,1	0,0	18,3	0,4	0,0	0,0	0,0	0,0	0,0	19,0	80,0	95,6	194,9
Valor (Miles US\$)	5 533,6	1 158,8	487,5	0,0	68,7	2,8	0,0	0,0	0,0	0,0	0,0	213,0	308,0	359,7	883,4
Lana sin cardar ni peinar															
Volumen (TM)	423,5	0,0	0,0	0,0	41,6	67,6	163,8	235,8	0,0	227,8	139,3	56,9	0,0	258,5	1 149,7
Valor (Miles US\$)	718,4	0,0	0,0	0,0	78,1	135,3	335,9	483,9	0,0	494,2	308,3	155,0	0,0	570,0	2 482,5
Resto de agropecuarios 1/															
Volumen (TM)	1,0	0,0	0,0	0,0	0,0	0,0	0,0	0,0	0,0	0,0	0,0	0,0	0,0	0,0	0,0
Valor (Miles US\$)	1,9	0,0	0,0	0,0	0,0	0,0	0,0	0,0	0,0	0,0	0,0	0,0	0,0	0,0	0,0
<b>MINEROS</b>	<b>123 720,7</b>	<b>12 760,5</b>	<b>15 161,2</b>	<b>10 608,7</b>	<b>13 548,3</b>	<b>15 590,9</b>	<b>15 141,3</b>	<b>15 326,7</b>	<b>26 317,6</b>	<b>15 723,8</b>	<b>20 381,0</b>	<b>20 131,8</b>	<b>18 257,8</b>	<b>21 829,8</b>	<b>168 700,7</b>
Estaño															
Volumen (TM)	1 476,6	45,2	85,4	80,1	105,9	111,1	181,1	149,9	30,0	115,0	154,8	155,5	244,9	134,9	1 277,3
Valor (Miles US\$)	19 801,4	730,2	1 331,2	1 388,8	1 856,6	1 905,2	1 206,0	2 687,2	592,5	2 489,8	3 791,9	3 515,9	5 734,3	2 851,3	24 774,2
Oro															
Volumen (TM)	4,1	0,5	0,6	0,4	0,4	0,5	0,5	0,4	0,7	0,5	473,4	257,3	681,4	0,6	1 415,4
Valor (Miles US\$)	81 380,2	10 480,1	13 830,0	9 219,9	8 873,8	13 685,7	13 935,3	12 639,6	18 711,1	13 234,0	13 223,6	16 553,5	11 521,5	15 827,1	129 331,4
Zinc															
Volumen (TM)	4 211,4	132,6	0,0	0,0	2 851,2	0,0	0,0	0,0	183,3	0,0	0,0	0,0	2 196,2	1 132,6	3 512,0
Valor (Miles US\$)	4 701,3	148,5	0,0	0,0	2 817,9	0,0	0,0	0,0	127,4	0,0	0,0	0,0	1 002,0	514,4	1 643,9
Plomo															
Volumen (TM)	4 614,8	4 211,4	0,0	0,0	0,0	0,0	0,0	0,0	0,0	0,0	0,0	0,0	0,0	0,0	4 211,4
Valor (Miles US\$)	13 711,9	8 378,8	0,0	0,0	0,0	0,0	0,0	0,0	0,0	0,0	0,0	0,0	0,0	0,0	8 378,8
Cobre															
Volumen (TM)	2,2	2 040,4	0,0	0,0	0,0	0,0	0,0	0,0	0,0	0,0	0,0	0,0	0,0	0,0	2 040,4
Valor (Miles US\$)	4 125,9	4 572,4	0,0	0,0	0,0	0,0	0,0	0,0	0,0	0,0	0,0	0,0	0,0	0,0	4 572,4
<b>TOTAL</b>	<b>129 974,7</b>	<b>13 919,3</b>	<b>15 648,7</b>	<b>10 608,7</b>	<b>13 695,1</b>	<b>15 728,9</b>	<b>15 477,2</b>	<b>15 810,6</b>	<b>26 317,6</b>	<b>16 218,0</b>	<b>20 689,3</b>	<b>20 499,8</b>	<b>18 565,7</b>	<b>22 759,5</b>	<b>172 066,6</b>

1/ Comprende cueros y pieles en bruto.

FUENTE: SUNAT. [www.sunat.gob.pe](http://www.sunat.gob.pe)

ELABORACION: BCRP. Sucursal Puno - Dpto. de Estudios Económicos.

ANEXO 16

EXPORTACIONES DE PRODUCTOS NO TRADICIONALES

(Miles de US\$)

TIPO	2007					2008									
	ENE-SET	SET	OCT	NOV	DIC	ENE	FEB	MAR	ABR	MAY	JUN	JUL	AGO	SET	ENE-SET
<b>AGROPECUARIOS</b>	<b>27,4</b>	<b>0,0</b>	<b>29,5</b>	<b>23,8</b>	<b>0,0</b>	<b>0,0</b>	<b>1,4</b>	<b>0,0</b>	<b>28,2</b>	<b>0,0</b>	<b>20,1</b>	<b>8,5</b>	<b>21,8</b>	<b>0,0</b>	<b>79,9</b>
Quinua excepto para la siembra	0,0	0,0	29,5	0,0	0,0	0,0	0,0	0,0	0,0	0,0	0,0	0,0	0,0	0,0	0,0
Espárragos Frescos	0,0	0,0	0,0	0,0	0,0	0,0	0,0	0,0	0,0	0,0	0,0	0,0	0,0	0,0	0,0
Resto	27,4	0,0	0,0	23,8	0,0	0,0	1,4	0,0	28,2	0,0	20,1	8,5	21,8	0,0	79,9
<b>PESQUEROS</b>	<b>1 369,0</b>	<b>176,1</b>	<b>206,6</b>	<b>210,2</b>	<b>207,8</b>	<b>122,5</b>	<b>174,7</b>	<b>62,4</b>	<b>23,8</b>	<b>29,0</b>	<b>104,2</b>	<b>35,5</b>	<b>95,2</b>	<b>201,9</b>	<b>849,2</b>
Trucha Congelada	1 368,9	176,1	197,6	210,2	207,8	122,5	174,7	26,4	14,4	29,0	104,2	35,4	95,2	201,9	803,7
Preparaciones y conservas	0,0	0,0	9,0	0,0	0,0	0,0	0,0	36,0	9,4	0,0	0,0	0,1	0,0	0,0	45,5
Resto	0,0	0,0	0,0	0,0	0,0	0,0	0,0	0,0	0,0	0,0	0,0	0,0	0,0	0,0	0,0
<b>TEXTILES</b>	<b>360,8</b>	<b>41,4</b>	<b>60,2</b>	<b>47,0</b>	<b>45,3</b>	<b>29,1</b>	<b>62,4</b>	<b>41,3</b>	<b>25,1</b>	<b>46,2</b>	<b>45,5</b>	<b>11,7</b>	<b>45,5</b>	<b>69,2</b>	<b>376,2</b>
Prendas de vestir y otras confecciones	330,7	13,8	8,0	18,8	8,0	6,4	28,3	3,0	3,6	12,7	18,1	8,0	9,0	13,2	102,1
Fibras textiles	0,0	0,0	0,0	0,0	0,0	0,0	0,0	0,0	0,0	0,0	0,0	0,0	0,0	0,0	0,0
Hilados	1,4	0,0	0,1	0,3	0,1	0,1	0,4	0,0	0,0	0,5	0,0	0,0	0,3	0,0	1,5
Tejidos	28,7	27,6	52,1	27,9	37,2	22,6	33,7	38,4	21,5	33,1	27,4	3,7	36,2	56,0	272,6
<b>MADERAS Y PAPELES Y SUS MANUF.</b>	<b>43,2</b>	<b>0,0</b>	<b>0,1</b>	<b>0,3</b>	<b>0,0</b>	<b>0,0</b>	<b>0,1</b>	<b>4,0</b>	<b>0,0</b>	<b>42,7</b>	<b>0,0</b>	<b>0,0</b>	<b>0,0</b>	<b>0,0</b>	<b>46,8</b>
Artículos Impresos	0,1	0,0	0,0	0,0	0,0	0,0	0,0	0,0	0,0	0,8	0,0	0,0	0,0	0,0	0,8
Manufacturas de madera	0,1	0,0	0,1	0,3	0,0	0,0	0,0	0,0	0,0	0,0	0,0	0,0	0,0	0,0	0,0
Manufacturas de papel y cartón	43,0	0,0	0,0	0,0	0,0	0,0	0,1	4,0	0,0	0,0	0,0	0,0	0,0	0,0	4,0
Muebles de madera, y sus partes	0,0	0,0	0,0	0,0	0,0	0,0	0,0	0,0	0,0	0,0	0,0	0,0	0,0	0,0	0,0
Madera en bruto o en laminas	0,0	0,0	0,0	0,0	0,0	0,0	0,0	0,0	0,0	0,0	0,0	0,0	0,0	0,0	41,9
<b>QUÍMICOS</b>	<b>1,8</b>	<b>0,0</b>	<b>0,9</b>	<b>0,5</b>	<b>0,0</b>	<b>0,0</b>	<b>0,6</b>	<b>1,3</b>	<b>1,3</b>	<b>1,6</b>	<b>2,0</b>	<b>0,5</b>	<b>2,0</b>	<b>2,8</b>	<b>12,1</b>
Artículos manufacturados de plástico	0,1	0,0	0,0	0,0	0,0	0,0	0,0	0,0	0,0	0,0	0,0	0,0	0,0	0,0	0,0
Productos químicos orgánicos e inorgánicos	0,0	0,0	0,0	0,0	0,0	0,0	0,1	0,1	0,0	0,1	0,6	0,0	0,2	0,6	1,8
Resto	1,6	0,0	0,8	0,5	0,0	0,0	0,5	1,2	1,3	1,5	1,4	0,5	1,8	2,2	10,3
<b>MINERALES NO METALICOS</b>	<b>3,7</b>	<b>0,0</b>	<b>0,2</b>	<b>3,7</b>	<b>1,3</b>	<b>3,6</b>	<b>8,5</b>	<b>1,6</b>	<b>1,3</b>	<b>8,4</b>	<b>4,7</b>	<b>5,0</b>	<b>2,2</b>	<b>4,2</b>	<b>39,6</b>
Artículos de cerámica	3,3	0,0	0,2	3,7	1,3	3,6	5,4	1,6	1,3	8,4	4,7	5,0	2,0	4,2	36,3
Cemento y materiales de construcción	0,0	0,0	0,0	0,0	0,0	0,0	0,0	0,0	0,0	0,0	0,0	0,0	0,0	0,0	0,0
Vidrio y artículos de vidrio	0,1	0,0	0,1	0,0	0,0	0,0	0,0	0,0	0,0	0,0	0,0	0,0	0,0	0,0	0,0
Resto	0,2	0,0	0,0	0,0	0,0	0,0	3,1	0,0	0,0	0,0	0,0	0,0	0,2	0,0	3,3
<b>SIDERO-METALURGICOS Y JOYERIA</b>	<b>2,1</b>	<b>0,0</b>	<b>1,3</b>	<b>1,4</b>	<b>10,3</b>	<b>0,4</b>	<b>81,1</b>	<b>0,1</b>	<b>0,1</b>	<b>0,1</b>	<b>0,0</b>	<b>0,0</b>	<b>0,6</b>	<b>0,1</b>	<b>82,5</b>
Artículos de joyería	2,1	0,0	1,3	1,3	10,3	0,4	76,7	0,1	0,1	0,1	0,0	0,0	0,6	0,0	78,1
Manufacturas de metales comunes	0,0	0,0	0,0	0,0	0,0	0,0	4,3	0,0	0,0	0,0	0,0	0,0	0,0	0,1	4,4
Resto	0,1	0,0	0,0	0,1	0,0	0,0	0,0	0,0	0,0	0,0	0,0	0,0	0,0	0,0	0,0
<b>METAL-MECANICOS</b>	<b>0,1</b>	<b>0,0</b>	<b>0,1</b>	<b>0,3</b>	<b>0,2</b>	<b>0,1</b>	<b>0,5</b>	<b>0,0</b>	<b>0,1</b>	<b>0,0</b>	<b>0,0</b>	<b>0,0</b>	<b>0,0</b>	<b>0,0</b>	<b>0,7</b>
Artículos manufacturados de hierro o acero	0,0	0,0	0,0	0,3	0,2	0,1	0,0	0,0	0,1	0,0	0,0	0,0	0,0	0,0	0,2
Maquinaria y equipo industrial, y sus partes	0,0	0,0	0,0	0,0	0,0	0,0	0,5	0,0	0,0	0,0	0,0	0,0	0,0	0,0	0,5
<b>OTROS 1/</b>	<b>67,1</b>	<b>10,3</b>	<b>1,7</b>	<b>3,5</b>	<b>1,7</b>	<b>25,0</b>	<b>2,4</b>	<b>0,2</b>	<b>0,1</b>	<b>0,3</b>	<b>0,0</b>	<b>0,0</b>	<b>0,2</b>	<b>1,3</b>	<b>29,6</b>
<b>PRODUCTOS NO TRADICIONALES</b>	<b>1 875,2</b>	<b>227,9</b>	<b>300,7</b>	<b>290,8</b>	<b>266,6</b>	<b>180,8</b>	<b>331,6</b>	<b>111,0</b>	<b>80,0</b>	<b>128,5</b>	<b>176,4</b>	<b>61,2</b>	<b>167,5</b>	<b>279,4</b>	<b>1 516,5</b>

1/ Sombreros de punto, fundas, instrumentos musicales, pieles y sus manufacturas.

FUENTE: SUNAT. www.sunat.gob.pe

ELABORACION: BCRP. Sucursal Puno - Dpto. de Estudios Económicos.

ANEXO 17

EXPORTACIONES FOB POR BLOQUE ECONÓMICO Y PAISES  
(Miles de US\$)

BLOQUE ECONOMICO	2007					2008									
	ENE-SET	SET	OCT	NOV	DIC	ENE	FEB	MAR	ABR	MAY	JUN	JUL	AGO	SET	ENE-SET
<b>I. AMERICA</b>	<b>32 642,0</b>	<b>1 131,1</b>	<b>1 925,3</b>	<b>1 624,5</b>	<b>2 135,0</b>	<b>2 144,6</b>	<b>1 739,5</b>	<b>3 228,5</b>	<b>618,6</b>	<b>3 050,4</b>	<b>4 158,3</b>	<b>3 704,2</b>	<b>6 021,1</b>	<b>4 045,8</b>	<b>28 710,9</b>
<b>TLCAN</b>	<b>12 002,7</b>	<b>394,6</b>	<b>585,1</b>	<b>227,6</b>	<b>194,2</b>	<b>69,4</b>	<b>178,8</b>	<b>43,3</b>	<b>14,4</b>	<b>60,0</b>	<b>42,4</b>	<b>18,3</b>	<b>272,1</b>	<b>260,7</b>	<b>959,4</b>
Canadá	9 892,3	53,8	112,2	123,1	53,2	48,1	64,5	0,0	0,0	46,3	6,1	5,0	97,5	60,5	328,0
Estados Unidos	2 110,4	340,8	472,9	104,5	141,0	21,3	114,3	43,3	14,4	13,7	36,3	13,3	174,7	200,2	631,4
<b>CAN</b>	<b>8 082,8</b>	<b>0,0</b>	<b>467,1</b>	<b>331,1</b>	<b>242,4</b>	<b>354,8</b>	<b>8,5</b>	<b>468,8</b>	<b>282,0</b>	<b>657,8</b>	<b>335,7</b>	<b>2 161,6</b>	<b>2 937,3</b>	<b>311,1</b>	<b>7 517,6</b>
Bolivia	48,0	0,0	0,0	0,0	0,0	20,0	8,5	4,0	0,0	0,0	0,0	8,5	0,0	0,0	41,0
Colombia	1 636,7	0,0	306,4	331,1	156,8	334,8	0,0	365,0	170,1	445,1	223,2	467,4	568,6	311,1	2 885,2
Venezuela	6 398,1	0,0	160,8	0,0	85,6	0,0	0,0	99,8	111,9	212,7	112,6	1 681,3	2 261,5	0,0	4 479,8
Ecuador	0,0	0,0	0,0	0,0	0,0	0,0	0,0	0,0	0,0	0,0	0,0	4,4	107,2	0,0	111,6
<b>MERCOSUR</b>	<b>8 860,8</b>	<b>650,5</b>	<b>864,1</b>	<b>344,2</b>	<b>1 349,6</b>	<b>1 621,1</b>	<b>1 453,0</b>	<b>2 244,1</b>	<b>102,1</b>	<b>2 082,3</b>	<b>3 033,6</b>	<b>155,0</b>	<b>1 878,0</b>	<b>1 934,4</b>	<b>14 503,8</b>
Argentina	7 823,5	331,7	864,1	344,2	1 271,5	1 485,9	1 117,1	1 760,3	102,1	1 588,1	2 725,4	0,0	1 878,0	1 364,4	12 021,2
Brasil	318,8	318,8	0,0	0,0	0,0	0,0	0,0	0,0	0,0	0,0	0,0	0,0	0,0	0,0	0,0
Uruguay	718,4	0,0	0,0	0,0	78,1	135,3	335,9	483,9	0,0	494,2	308,3	155,0	0,0	570,0	2 482,5
<b>CHILE</b>	<b>3 694,1</b>	<b>86,0</b>	<b>8,9</b>	<b>721,6</b>	<b>348,7</b>	<b>99,3</b>	<b>97,8</b>	<b>472,3</b>	<b>220,1</b>	<b>250,3</b>	<b>746,6</b>	<b>1 369,3</b>	<b>933,6</b>	<b>1 539,6</b>	<b>5 728,9</b>
<b>MEXICO</b>	<b>1,5</b>	<b>0,0</b>	<b>0,0</b>	<b>0,0</b>	<b>0,0</b>	<b>0,0</b>	<b>1,4</b>	<b>0,0</b>	<b>0,0</b>	<b>0,0</b>	<b>0,0</b>	<b>0,0</b>	<b>0,0</b>	<b>0,0</b>	<b>1,4</b>
<b>COSTA RICA</b>	<b>0,0</b>	<b>0,0</b>	<b>0,0</b>	<b>0,0</b>	<b>0,0</b>	<b>0,0</b>	<b>0,0</b>	<b>0,0</b>	<b>0,0</b>	<b>0,0</b>	<b>0,0</b>	<b>0,0</b>	<b>0,0</b>	<b>0,0</b>	<b>0,0</b>
<b>II. EUROPA</b>	<b>84 229,3</b>	<b>11 448,2</b>	<b>14 005,1</b>	<b>9 255,6</b>	<b>8 979,6</b>	<b>13 742,8</b>	<b>14 043,2</b>	<b>12 675,6</b>	<b>13 963,9</b>	<b>13 236,0</b>	<b>14 670,8</b>	<b>15 866,3</b>	<b>9 771,8</b>	<b>17 095,2</b>	<b>125 065,7</b>
<b>UNION EUROPEA</b>	<b>3 639,1</b>	<b>962,2</b>	<b>119,3</b>	<b>34,1</b>	<b>105,8</b>	<b>2,8</b>	<b>108,0</b>	<b>36,0</b>	<b>28,7</b>	<b>1,9</b>	<b>3 028,0</b>	<b>214,1</b>	<b>172,6</b>	<b>1 213,7</b>	<b>4 805,9</b>
Alemania	687,8	77,6	36,3	0,0	37,1	0,0	39,3	0,0	0,0	1,9	1 379,4	76,4	0,0	934,7	2 431,7
España	112,2	107,1	53,5	0,0	0,0	2,8	0,0	0,0	0,0	0,0	0,0	0,0	0,0	0,0	2,8
Francia	224,7	55,5	0,0	0,0	0,0	0,0	0,0	0,0	0,0	0,0	0,0	0,0	0,0	0,0	0,0
Holanda	0,0	0,0	0,0	0,0	0,0	0,0	0,0	0,0	0,0	0,0	0,0	0,0	0,0	0,0	0,0
Italia	0,0	0,0	0,0	0,0	0,0	0,0	0,0	0,0	0,0	0,0	0,0	0,0	0,0	0,0	0,0
Reino Unido	1 276,1	308,4	0,0	10,3	68,7	0,0	10,3	0,0	0,5	0,0	0,0	137,6	66,5	151,1	365,9
Suecia	327,5	59,4	29,5	23,8	0,0	0,0	58,3	0,0	28,2	0,0	1 628,5	0,0	0,0	66,1	1 781,1
Resto de Unión Europea 1/	1 010,7	354,2	0,0	0,0	0,0	0,0	0,0	36,0	0,0	0,0	20,1	0,1	106,1	61,9	224,3
<b>SUIZA</b>	<b>80 390,2</b>	<b>10 480,1</b>	<b>13 830,0</b>	<b>9 219,9</b>	<b>8 873,8</b>	<b>13 685,7</b>	<b>13 935,3</b>	<b>12 639,6</b>	<b>13 935,2</b>	<b>13 234,0</b>	<b>11 602,0</b>	<b>15 625,4</b>	<b>9 599,3</b>	<b>15 827,1</b>	<b>120 083,4</b>
<b>NORUEGA</b>	<b>200,0</b>	<b>5,9</b>	<b>55,8</b>	<b>1,6</b>	<b>0,0</b>	<b>54,3</b>	<b>0,0</b>	<b>0,0</b>	<b>0,0</b>	<b>0,0</b>	<b>40,8</b>	<b>26,9</b>	<b>0,0</b>	<b>54,3</b>	<b>176,4</b>
<b>III. ASIA</b>	<b>14 978,6</b>	<b>1 567,8</b>	<b>19,0</b>	<b>19,3</b>	<b>2 847,2</b>	<b>22,3</b>	<b>26,1</b>	<b>17,5</b>	<b>11 805,7</b>	<b>60,2</b>	<b>2 036,6</b>	<b>990,5</b>	<b>2 940,4</b>	<b>1 898,0</b>	<b>19 797,2</b>
Japón	3 304,7	17,7	19,0	19,3	554,1	22,3	26,1	17,5	15,8	18,2	12,1	0,0	16,1	136,6	264,7
Republica de Korea	3 640,7	354,6	0,0	0,0	0,0	0,0	0,0	0,0	11 662,5	0,0	0,0	0,0	1 002,0	1 417,3	14 081,8
Resto de Asia 2/	8 033,2	1 195,6	0,0	0,0	2 293,0	0,0	0,0	0,0	127,4	41,9	2 024,5	990,5	1 922,2	344,1	5 450,6
<b>IV. OCEANIA</b>	<b>0,0</b>	<b>0,0</b>	<b>0,0</b>	<b>0,0</b>	<b>0,0</b>	<b>0,0</b>	<b>0,0</b>	<b>0,0</b>	<b>9,4</b>	<b>0,0</b>	<b>0,0</b>	<b>0,0</b>	<b>0,0</b>	<b>0,0</b>	<b>9,4</b>
Australia	0,0	0,0	0,0	0,0	0,0	0,0	0,0	0,0	9,4	0,0	0,0	0,0	0,0	0,0	9,4
<b>TOTAL</b>	<b>131 849,9</b>	<b>14 147,2</b>	<b>15 949,4</b>	<b>10 899,5</b>	<b>13 961,7</b>	<b>15 909,7</b>	<b>15 808,8</b>	<b>15 921,6</b>	<b>26 397,6</b>	<b>16 346,5</b>	<b>20 865,7</b>	<b>20 561,0</b>	<b>18 733,3</b>	<b>23 039,0</b>	<b>173 583,1</b>

1/ Comprende: Bélgica, Dinamarca, Finlandia, Hungría, Polonia, Portugal y Rumania.

2/ Comprende: China e Israel.

FUENTE: SUNAT. [www.sunat.gob.pe](http://www.sunat.gob.pe)

ELABORACION: BCRP. Sucursal Puno - Dpto. de Estudios Económicos.

ANEXO 18

**ADUANA DE DESAGUADERO: IMPORTACIONES (CIF), SEGÚN USO O DESTINO ECONÓMICO**  
(Miles de US\$)

RUBROS	2007					2008									
	ENE-SET	SET	OCT	NOV	DIC	ENE	FEB	MAR	ABR	MAY	JUN	JUL	AGO	SET	ENE-SET
<b>BIENES DE CONSUMO</b>	<b>36 992,8</b>	<b>8 089,6</b>	<b>7 126,4</b>	<b>3 378,5</b>	<b>4 124,5</b>	<b>2 247,9</b>	<b>2 577,2</b>	<b>5 898,6</b>	<b>1 765,5</b>	<b>1 075,6</b>	<b>1 739,2</b>	<b>2 682,7</b>	<b>2 193,7</b>	<b>1 525,8</b>	<b>21 706,3</b>
. Alimentos y Bebidas	35 055,7	7 362,5	6 788,7	2 813,7	3 741,0	2 045,7	2 353,8	5 529,0	878,6	766,5	1 382,9	2 414,4	2 164,0	1 176,1	18 710,9
. Productos Farmacéuticos	0,0	0,0	0,0	0,0	0,0	0,0	0,0	0,0	0,0	0,0	0,0	0,0	12,7	0,0	12,7
. Utensilios Domésticos	0,0	0,0	0,0	0,0	0,0	0,0	0,0	0,0	0,0	0,0	0,0	0,0	0,0	0,0	0,0
. Electro.d.y Veh.Usó Part.	29,8	29,8	0,0	0,0	0,0	0,0	0,0	0,0	13,9	23,0	40,4	20,8	0,0	0,0	98,1
. Otros	1 907,3	697,3	337,8	564,9	383,4	202,3	223,4	369,6	873,0	286,2	315,8	247,6	17,0	349,7	2 884,6
<b>INSUMOS</b>	<b>58 094,6</b>	<b>4 564,0</b>	<b>8 271,4</b>	<b>11 346,7</b>	<b>11 534,3</b>	<b>14 279,3</b>	<b>14 707,1</b>	<b>11 723,0</b>	<b>19 182,8</b>	<b>16 243,8</b>	<b>16 369,6</b>	<b>18 691,5</b>	<b>11 918,6</b>	<b>10 388,4</b>	<b>133 504,0</b>
. Combustibles y Lubricantes	543,5	0,0	164,0	146,3	213,2	305,2	66,5	349,0	223,2	203,0	0,0	46,1	0,0	154,1	1 347,1
. Insumos para la Agricultura	8 478,9	346,4	910,0	1 567,9	859,9	550,3	2 736,8	1 218,0	75,9	182,1	103,6	656,5	99,1	55,9	5 678,1
. Insumos para la Industria	49 072,2	4 217,6	7 197,3	9 632,5	10 461,2	13 423,8	11 903,7	10 156,0	18 883,7	15 858,7	16 266,1	17 988,9	11 819,5	10 178,4	126 478,7
<b>BIENES DE CAPITAL</b>	<b>11 721,0</b>	<b>1 311,4</b>	<b>644,5</b>	<b>427,9</b>	<b>753,5</b>	<b>531,9</b>	<b>863,0</b>	<b>459,9</b>	<b>347,6</b>	<b>669,4</b>	<b>621,0</b>	<b>1 131,2</b>	<b>422,2</b>	<b>950,4</b>	<b>5 996,5</b>
. Maquinaria y Equipo	8 184,3	1 283,1	336,7	111,7	661,0	147,7	381,9	0,0	82,0	266,3	387,0	814,4	194,6	728,7	3 002,6
. Partes y Piezas	1 032,1	28,3	0,0	0,0	0,0	48,1	275,1	0,0	0,0	0,0	0,0	119,9	3,8	47,4	494,4
. Herramientas	0,0	0,0	0,0	0,0	0,0	0,0	0,0	0,0	29,8	75,2	0,0	0,0	0,0	0,0	105,0
. Materiales de Construcción	2 504,5	0,0	307,8	316,2	92,5	336,1	205,9	459,9	235,8	327,8	234,0	196,9	223,7	174,3	2 394,4
<b>TOTAL</b>	<b>106 808,4</b>	<b>13 964,9</b>	<b>16 042,3</b>	<b>15 153,2</b>	<b>16 412,2</b>	<b>17 059,1</b>	<b>18 147,2</b>	<b>18 081,5</b>	<b>21 295,9</b>	<b>17 988,8</b>	<b>18 729,8</b>	<b>22 505,4</b>	<b>14 534,4</b>	<b>12 864,6</b>	<b>161 206,8</b>

FUENTE: SUNAT. www.sunat.gob.pe

ELABORACION: BCRP. Sucursal Puno - Dpto. de Estudios Económicos.



ANEXO 19

INGRESOS CORRIENTES DEL GOBIERNO CENTRAL (\*)

(En miles de Nuevos Soles)

RUBROS	2007					2008									
	ENE-SET	SET	OCT	NOV	DIC	ENE	FEB	MAR	ABR	MAY	JUN	JUL	AGO	SET	ENE-SET
<b>I. INGRESOS TRIBUTARIOS</b>	<b>108 398,5</b>	<b>12 929,4</b>	<b>13 645,1</b>	<b>14 156,6</b>	<b>14 352,1</b>	<b>16 139,0</b>	<b>16 307,1</b>	<b>15 902,5</b>	<b>15 555,8</b>	<b>13 175,5</b>	<b>14 467,8</b>	<b>15 420,2</b>	<b>15 032,4</b>	<b>12 409,0</b>	<b>134 409,2</b>
1. Impuesto a la renta	25 526,2	2 755,1	3 036,4	3 074,1	2 978,3	3 978,5	3 732,4	4 041,5	4 265,4	3 158,0	2 958,4	3 070,7	3 529,6	3 224,9	31 959,4
- Personas naturales	6 305,8	695,8	633,0	644,0	682,0	1 046,4	689,4	907,5	849,9	793,7	851,0	831,4	960,3	884,9	7 814,6
- Personas jurídicas	17 237,6	1 986,2	2 334,3	2 342,6	2 271,1	2 897,1	2 980,9	2 745,3	2 048,5	2 065,0	2 025,6	2 116,0	2 509,9	2 284,9	21 673,2
- Regularización	1 982,8	73,0	69,1	87,5	25,1	35,1	62,1	388,6	1 367,0	299,2	81,8	123,3	59,5	55,1	2 471,6
2. Impuestos a la Importación	2 282,1	233,8	86,2	142,8	89,2	76,6	101,9	88,5	202,4	172,4	154,5	70,7	149,9	113,4	1 130,4
3. Impuestos a la Prod. y consumo	75 009,9	9 511,3	10 034,2	10 554,9	10 797,4	11 572,5	12 000,1	11 075,5	10 928,9	9 680,3	11 226,3	12 158,5	11 198,0	8 894,8	98 734,8
. Impuesto General a las Ventas	73 556,7	9 308,0	9 875,0	10 428,8	10 615,3	11 401,3	11 854,4	10 952,8	10 741,6	9 547,3	11 025,2	11 979,6	11 020,5	8 759,3	97 282,0
- Interno	19 194,0	2 316,3	2 449,0	2 863,5	2 994,1	3 381,0	3 245,3	2 166,8	2 738,4	2 103,7	2 984,5	2 612,9	2 919,4	2 590,4	24 742,3
- Importaciones	54 362,7	6 991,6	7 426,1	7 565,3	7 621,2	8 020,3	8 609,2	8 786,0	8 003,2	7 443,6	8 040,7	9 366,8	8 101,1	6 168,8	72 539,7
. Impuesto Selectivo al Consumo	1 453,2	203,3	159,2	126,1	182,1	171,3	145,6	122,7	187,2	133,0	201,1	178,8	177,5	135,5	1 452,9
- Interno	566,3	69,2	68,8	61,1	57,9	64,4	54,2	47,2	69,3	56,5	71,4	71,3	66,4	75,4	576,0
- Importaciones	886,8	134,1	90,4	65,0	124,2	106,9	91,5	75,5	117,9	76,6	129,6	107,5	111,1	60,2	876,9
4. Otros ingresos	5 580,3	429,3	488,3	384,8	487,2	511,3	472,8	697,0	159,1	164,8	128,5	120,4	154,8	175,9	2 584,6
<b>II. INGRESOS NO TRIBUTARIOS</b>	<b>2 419,4</b>	<b>652,2</b>	<b>622,7</b>	<b>657,9</b>	<b>807,2</b>	<b>321,6</b>	<b>143,0</b>	<b>435,4</b>	<b>1 134,0</b>	<b>1 028,2</b>	<b>1 026,6</b>	<b>1 045,0</b>	<b>1 028,8</b>	<b>1 038,3</b>	<b>7 201,0</b>
<b>III. TOTAL</b>	<b>110 817,9</b>	<b>13 581,6</b>	<b>14 267,8</b>	<b>14 814,4</b>	<b>15 159,3</b>	<b>16 460,6</b>	<b>16 450,1</b>	<b>16 337,9</b>	<b>16 689,8</b>	<b>14 203,7</b>	<b>15 494,4</b>	<b>16 465,3</b>	<b>16 061,2</b>	<b>13 447,4</b>	<b>141 610,2</b>

FUENTE: SUNAT. www.sunat.gob.pe

(\*) Preliminar: actualizado con la Nota Tributaria del mes de Setiembre

ELABORACION: BCRP, Sucursal Puno, Dpto. de Estudios Económicos.

**ANEXO 20**

**GASTOS DEL GOBIERNO REGIONAL POR TODA FUENTE DE FINANCIAMIENTO, SEGÚN TIPO DE INGRESO**

(En miles de Nuevos Soles)

TIPO DE INGRESO	2007					2008									
	ENE-SET	SET	OCT	NOV	DIC	ENE	FEB	MAR	ABR	MAY	JUN	JUL	AGO	SET	ENE-SET
<b>1. GASTOS CORRIENTES</b>	<b>426 117,8</b>	<b>47 348,5</b>	<b>47 121,5</b>	<b>46 809,6</b>	<b>56 666,6</b>	<b>51 461,7</b>	<b>54 185,2</b>	<b>42 886,4</b>	<b>48 148,0</b>	<b>48 481,2</b>	<b>49 687,2</b>	<b>55 360,3</b>	<b>49 291,1</b>	<b>49 476,9</b>	<b>448 978,0</b>
. Reserva de Contingencia	0,0	0,0	0,0	0,0	0,0	0,0	0,0	0,0	0,0	0,0	0,0	0,0	0,0	0,0	0,0
. Personal y Obligaciones Sociales	337 524,4	36 696,2	37 238,3	36 723,7	43 244,9	42 840,2	43 267,9	32 468,5	36 539,7	37 510,6	37 877,4	43 127,0	38 555,6	37 809,6	349 996,5
. Obligaciones Previsionales	50 318,7	5 464,9	5 531,5	5 534,8	7 571,2	5 494,4	7 431,4	5 324,8	5 545,0	5 537,0	5 640,7	6 883,0	5 601,3	5 607,3	53 064,8
. Bienes y Servicios	34 869,8	4 943,7	4 099,2	4 306,9	5 149,0	2 881,8	3 236,6	4 826,6	5 115,2	5 101,7	5 824,4	4 668,7	4 920,3	5 671,4	42 246,7
. Otros Gastos Corrientes	3 404,9	243,7	252,5	244,2	701,5	245,2	249,3	266,6	948,1	331,9	344,7	681,7	213,9	388,7	3 670,0
<b>2. GASTOS DE CAPITAL</b>	<b>57 509,9</b>	<b>9 825,8</b>	<b>16 710,1</b>	<b>14 307,2</b>	<b>13 592,2</b>	<b>431,6</b>	<b>479,2</b>	<b>3 887,0</b>	<b>8 851,2</b>	<b>19 022,8</b>	<b>5 898,2</b>	<b>6 070,8</b>	<b>6 847,6</b>	<b>5 997,8</b>	<b>57 486,3</b>
. Inversiones	51 441,2	9 072,1	15 873,1	13 963,9	12 927,2	72,1	108,7	3 478,3	8 245,9	18 454,3	5 235,5	5 267,4	6 140,4	5 401,6	52 404,2
. Inversiones Financieras	0,0	0,0	0,0	0,0	0,0	0,0	0,0	0,0	0,0	0,0	0,0	0,0	0,0	0,0	0,0
. Otros Gastos de Capital	6 068,6	753,7	837,0	343,3	665,0	359,5	370,6	408,7	605,3	568,5	662,8	803,4	707,2	596,2	5 082,1
<b>3. SERVICIO DE LA DEUDA</b>	<b>0,0</b>	<b>0,0</b>	<b>0,0</b>	<b>0,0</b>	<b>0,0</b>	<b>0,0</b>	<b>0,0</b>	<b>0,0</b>	<b>0,0</b>	<b>0,0</b>	<b>0,0</b>	<b>0,0</b>	<b>0,0</b>	<b>0,0</b>	<b>0,0</b>
. Intereses y Cargos de la Deuda	0,0	0,0	0,0	0,0	0,0	0,0	0,0	0,0	0,0	0,0	0,0	0,0	0,0	0,0	0,0
. Amortización de la Deuda	0,0	0,0	0,0	0,0	0,0	0,0	0,0	0,0	0,0	0,0	0,0	0,0	0,0	0,0	0,0
<b>TOTAL</b>	<b>483 627,7</b>	<b>57 174,4</b>	<b>63 831,6</b>	<b>61 116,8</b>	<b>70 258,8</b>	<b>51 893,3</b>	<b>54 664,4</b>	<b>46 773,4</b>	<b>56 999,2</b>	<b>67 504,0</b>	<b>55 585,5</b>	<b>61 431,2</b>	<b>56 138,7</b>	<b>55 474,7</b>	<b>506 464,3</b>

FUENTE: Oficina de Presupuesto y Planificación de la Región Puno

(\*) Preliminar: actualizado al mes de Setiembre

ELABORACION: BCRP, Sucursal Puno, Dpto. de Estudios Económicos.

ANEXO 21

**GASTOS DE LOS GOBIERNOS LOCALES POR TODA FUENTE DE FINANCIAMIENTO, SEGÚN TIPO DE INGRESOS (\*)**

(En miles de Nuevos Soles)

TIPO DE GASTO	2007					2008									ENE-SET
	ENE-SET	SET	OCT	NOV	DIC	ENE	FEB	MAR	ABR	MAY	JUN	JUL	AGO	SET	
<b>1, GASTOS CORRIENTES</b>	<b>23 690,9</b>	<b>3 180,7</b>	<b>3 278,1</b>	<b>2 926,7</b>	<b>4 503,8</b>	<b>928,9</b>	<b>4 190,0</b>	<b>3 198,9</b>	<b>3 514,5</b>	<b>2 896,6</b>	<b>2 847,8</b>	<b>3 394,1</b>	<b>2 589,9</b>	<b>5 011,4</b>	<b>28 571,9</b>
, Reserva de Contingencia	0,0	0,0	0,0	0,0	0,0	0,0	0,0	0,0	0,0	0,0	0,0	0,0	0,0	0,0	0,0
, Personal y Obligaciones Sociales	8 839,9	1 018,1	987,3	978,9	1 194,9	452,0	2 509,0	2 397,2	1 201,2	1 183,3	1 017,0	1 461,5	637,7	1 432,9	12 291,8
, Obligaciones Previsionales	2 374,4	239,7	267,9	267,9	310,9	204,5	445,9	115,5	366,1	357,4	311,6	404,7	330,1	1 698,5	4 234,4
, Bienes y Servicios	11 703,6	1 850,3	1 944,2	1 526,6	2 886,4	197,9	1 098,1	673,4	1 761,6	1 253,6	1 417,0	1 478,9	1 575,3	1 581,8	11 037,7
, Otros Gastos Corrientes	772,9	72,7	78,7	153,2	111,5	74,5	137,0	12,7	185,6	102,2	102,2	49,0	46,8	298,1	1 008,1
<b>2, GASTOS DE CAPITAL</b>	<b>16 534,7</b>	<b>3 461,3</b>	<b>3 392,7</b>	<b>3 059,9</b>	<b>5 734,3</b>	<b>849,9</b>	<b>2 706,6</b>	<b>2 514,3</b>	<b>2 859,4</b>	<b>3 869,4</b>	<b>3 261,1</b>	<b>4 902,9</b>	<b>8 595,5</b>	<b>12 066,3</b>	<b>41 625,3</b>
, Inversiones	16 262,9	3 448,0	3 245,1	3 055,3	3 835,6	849,9	2 694,7	2 514,3	2 837,8	3 536,3	3 237,9	4 864,2	8 316,6	8 448,9	37 300,7
, Inversiones Financieras	0,0	0,0	0,0	0,0	0,0	0,0	0,0	0,0	0,0	0,0	0,0	0,0	0,0	0,0	0,0
, Otros Gastos de Capital	271,8	13,3	147,6	4,6	1 898,7	0,0	11,9	0,0	21,5	333,0	23,1	38,7	278,9	3 617,5	4 324,6
<b>3, SERVICIO DE LA DEUDA</b>	<b>785,3</b>	<b>0,0</b>	<b>17,3</b>	<b>125,1</b>	<b>97,3</b>	<b>27,6</b>	<b>27,3</b>	<b>26,7</b>	<b>302,2</b>	<b>131,5</b>	<b>218,0</b>	<b>121,0</b>	<b>123,2</b>	<b>0,0</b>	<b>977,4</b>
, Intereses y Cargos de la Deuda	121,8	0,0	1,5	15,4	13,1	1,9	1,7	26,7	36,4	12,3	22,9	11,3	10,9	0,0	124,2
, Amortización de la Deuda	663,5	0,0	15,8	109,7	84,3	25,7	25,5	0,0	265,8	119,2	195,1	109,7	112,3	0,0	853,3
<b>II, GASTOS</b>	<b>41 010,8</b>	<b>6 642,0</b>	<b>6 688,0</b>	<b>6 111,7</b>	<b>10 335,4</b>	<b>1 806,4</b>	<b>6 923,8</b>	<b>5 739,9</b>	<b>6 676,0</b>	<b>6 897,5</b>	<b>6 326,9</b>	<b>8 417,9</b>	<b>11 308,6</b>	<b>17 077,7</b>	<b>71 174,7</b>

FUENTE: Oficina de Presupuesto y Planificación de los Municipios de Puno y San Román,

(\*) Preliminar: actualizado al mes de Setiembre

ELABORACION: BCRP, Sucursal Puno, Dpto. de Estudios Económicos,

ANEXO 22

**RESULTADO ECONOMICO DE LAS EMPRESAS ESTATALES**  
(En miles de Nuevos Soles)

FUENTE	2007					2008									
	ENE-SET	SET	OCT	NOV	DIC	ENE	FEB	MAR	ABR	MAY	JUN	JUL	AGO	SET	ENE-SET
<b>INGRESOS</b>	<b>144 611,6</b>	<b>15 257,0</b>	<b>15 284,3</b>	<b>13 898,2</b>	<b>14 772,3</b>	<b>15 772,4</b>	<b>15 964,9</b>	<b>16 368,4</b>	<b>16 488,5</b>	<b>11 982,0</b>	<b>18 275,5</b>	<b>19 268,5</b>	<b>15 528,8</b>	<b>19 116,7</b>	<b>148 765,9</b>
. San Gaban	96 577,9	9 919,8	9 337,0	7 814,4	9 046,6	9 717,9	10 429,5	10 681,9	11 016,7	6 068,1	12 140,2	13 459,1	9 573,3	12 280,2	95 367,0
. Electro Puno	48 033,7	5 337,3	5 947,3	6 083,7	5 725,7	6 054,5	5 535,4	5 686,5	5 471,8	5 913,9	6 135,3	5 809,4	5 955,5	6 836,5	53 398,9
<b>EGRESOS</b>	<b>86 021,3</b>	<b>12 813,9</b>	<b>11 223,1</b>	<b>11 363,5</b>	<b>14 934,9</b>	<b>8 372,5</b>	<b>7 537,6</b>	<b>8 772,5</b>	<b>7 557,8</b>	<b>7 128,8</b>	<b>7 315,1</b>	<b>11 494,3</b>	<b>8 010,0</b>	<b>9 327,2</b>	<b>75 515,8</b>
. San Gaban	53 288,4	8 236,0	6 734,4	6 991,0	5 697,4	4 715,7	4 228,8	4 278,1	2 957,8	2 495,7	2 232,9	5 618,2	6 106,6	5 174,1	37 807,8
. Electro Puno	32 732,9	4 577,9	4 488,8	4 372,5	9 237,5	3 656,8	3 308,8	4 494,4	4 599,9	4 633,0	5 082,3	5 876,1	1 903,4	4 153,0	37 707,9
<b>GASTOS DE CAPITAL</b>	<b>5 929,3</b>	<b>617,8</b>	<b>413,6</b>	<b>292,2</b>	<b>6 434,9</b>	<b>198,3</b>	<b>477,4</b>	<b>176,6</b>	<b>600,0</b>	<b>526,2</b>	<b>350,8</b>	<b>643,5</b>	<b>455,6</b>	<b>439,0</b>	<b>3 867,4</b>
. San Gaban	1 594,7	141,2	242,5	126,6	381,3	134,6	283,0	141,7	512,0	517,1	338,9	631,1	446,6	16,9	3 021,8
. Electro Puno	4 334,7	476,6	171,1	165,6	6 053,6	63,7	194,5	34,9	88,0	9,1	12,0	12,4	9,0	422,0	845,6
<b>INGRESOS DE CAPITAL</b>	<b>0,0</b>	<b>0,0</b>	<b>0,0</b>	<b>0,0</b>	<b>21 752,0</b>	<b>0,0</b>	<b>0,0</b>	<b>0,0</b>	<b>0,0</b>	<b>0,0</b>	<b>0,0</b>	<b>0,0</b>	<b>0,0</b>	<b>0,0</b>	<b>0,0</b>
. San Gaban	0,0	0,0	0,0	0,0	21 752,0	0,0	0,0	0,0	0,0	0,0	0,0	0,0	0,0	0,0	0,0
. Electro Puno	0,0	0,0	0,0	0,0	0,0	0,0	0,0	0,0	0,0	0,0	0,0	0,0	0,0	0,0	0,0
<b>RESULTADO PRIMARIO</b>	<b>52 660,9</b>	<b>1 825,4</b>	<b>3 647,6</b>	<b>2 242,5</b>	<b>15 154,5</b>	<b>7 201,6</b>	<b>7 949,8</b>	<b>7 419,3</b>	<b>8 330,8</b>	<b>4 327,1</b>	<b>10 609,6</b>	<b>7 130,6</b>	<b>7 063,2</b>	<b>9 350,6</b>	<b>69 382,7</b>
. San Gaban	41 694,8	1 542,6	2 360,1	696,8	24 719,9	4 867,6	5 917,8	6 262,1	7 546,9	3 055,3	9 568,5	7 209,8	3 020,2	7 089,1	54 537,3
. Electro Puno	10 966,1	282,8	1 287,5	1 545,7	-9 565,4	2 334,0	2 032,1	1 157,3	783,8	1 271,8	1 041,1	-79,1	4 043,0	2 261,5	14 845,4
<b>TRANSFERENCIAS</b>	<b>0,0</b>	<b>0,0</b>	<b>0,0</b>	<b>0,0</b>	<b>0,0</b>	<b>0,0</b>	<b>0,0</b>	<b>0,0</b>	<b>0,0</b>	<b>0,0</b>	<b>0,0</b>	<b>0,0</b>	<b>0,0</b>	<b>0,0</b>	<b>0,0</b>
. San Gaban	0,0	0,0	0,0	0,0	0,0	0,0	0,0	0,0	0,0	0,0	0,0	0,0	0,0	0,0	0,0
. Electro Puno	0,0	0,0	0,0	0,0	0,0	0,0	0,0	0,0	0,0	0,0	0,0	0,0	0,0	0,0	0,0
<b>FINANCIAMIENTO NETO</b>	<b>-35 081,0</b>	<b>-29,5</b>	<b>-29,5</b>	<b>-29,5</b>	<b>-122,0</b>	<b>4 658,6</b>	<b>-29,5</b>	<b>-29,5</b>	<b>-17 083,9</b>	<b>-29,5</b>	<b>-29,5</b>	<b>-116,9</b>	<b>-10 284,5</b>	<b>-29,5</b>	<b>-22 974,0</b>
. San Gaban	-34 815,7	0,0	0,0	0,0	-92,6	4 688,1	0,0	0,0	-17 054,4	0,0	0,0	-87,4	-10 255,0	0,0	-22 708,8
. Electro Puno	-265,2	-29,5	-29,5	-29,5	-29,5	-29,5	-29,5	-29,5	-29,5	-29,5	-29,5	-29,5	-29,5	-29,5	-265,2
<b>RESULTADO ECONOMICO</b>	<b>52 660,9</b>	<b>1 825,4</b>	<b>3 647,6</b>	<b>2 242,5</b>	<b>15 154,5</b>	<b>7 201,6</b>	<b>7 949,8</b>	<b>7 419,3</b>	<b>8 330,8</b>	<b>4 327,1</b>	<b>10 609,6</b>	<b>7 130,6</b>	<b>7 063,2</b>	<b>9 350,6</b>	<b>69 382,7</b>
. San Gaban	41 694,8	1 542,6	2 360,1	696,8	24 719,9	4 867,6	5 917,8	6 262,1	7 546,9	3 055,3	9 568,5	7 209,8	3 020,2	7 089,1	54 537,3
. Electro Puno	10 966,1	282,8	1 287,5	1 545,7	-9 565,4	2 334,0	2 032,1	1 157,3	783,8	1 271,8	1 041,1	-79,1	4 043,0	2 261,5	14 845,4

FUENTE: MEF - Transparencia Económica – FONAFE

ELABORACION: BCRP, Sucursal Puno, Dpto. de Estudios Económicos.

ANEXO 23

**SALDO DE DEPOSITOS EN EL SISTEMA FINANCIERO, SEGUN ENTIDADES**  
(Miles de Nuevos Soles)

BANCOS	2007				2008												Flujo	Var real
	SET	OCT	NOV	DIC	ENE	FEB	MAR	ABR	MAY	JUN	JUL	AGO	SET					
<b>1. SISTEMA BANCARIO</b>	<b>218 137,9</b>	<b>196 804,1</b>	<b>196 647,6</b>	<b>204 022,7</b>	<b>222 424,2</b>	<b>204 923,6</b>	<b>219 005,0</b>	<b>208 416,2</b>	<b>205 047,0</b>	<b>220 821,4</b>	<b>226 183,3</b>	<b>211 431,1</b>	<b>247 197,4</b>	<b>29 059,5</b>	<b>6,7%</b>			
<b>EMPRESAS BANCARIAS</b>	<b>218 137,9</b>	<b>196 804,1</b>	<b>196 647,6</b>	<b>204 022,7</b>	<b>222 417,6</b>	<b>204 551,8</b>	<b>217 717,4</b>	<b>206 770,6</b>	<b>203 116,5</b>	<b>218 597,2</b>	<b>223 467,9</b>	<b>208 433,3</b>	<b>244 273,1</b>	<b>26 135,2</b>	<b>6,7%</b>			
. Crédito	65 054,1	59 802,6	62 979,2	70 741,5	77 531,4	73 345,9	79 060,4	64 560,1	62 700,5	65 221,4	65 182,6	61 854,4	72 257,6	7 203,5	4,6%			
. Internacional	61 852,5	52 882,7	48 482,5	47 705,9	48 561,9	43 150,9	42 541,9	42 055,5	37 732,5	38 853,1	39 192,5	39 522,4	44 752,1	-17 100,4	-31,9%			
. Continental	44 379,8	40 156,1	40 062,4	43 660,2	50 873,5	45 466,9	51 101,5	46 396,5	49 109,5	57 366,8	65 603,9	52 235,2	62 709,8	18 330,0	33,0%			
. Scotiabank	32 337,4	29 785,6	30 786,0	27 341,5	30 576,9	27 420,8	30 451,3	38 796,0	38 235,7	41 876,7	38 011,1	39 203,4	48 708,4	16 370,9	41,8%			
. Del Trabajo	11 123,5	10 895,2	10 908,6	11 049,8	11 169,2	11 566,6	11 014,2	10 984,0	11 375,8	11 131,1	10 926,7	10 896,6	10 854,3	-269,2	-8,1%			
. MIBANCO	3 390,6	3 281,9	3 429,0	3 523,8	3 704,8	3 600,6	3 548,2	3 978,5	3 962,4	4 148,2	4 551,1	4 721,3	4 991,0	1 600,3	38,6%			
. Azteca	0,0	0,0	0,0	0,0	6,6	371,9	1 287,5	1 645,6	1 930,5	2 224,2	2 715,4	2 997,9	2 924,3	2 924,3	-			
<b>2. SISTEMA NO BANCARIO</b>	<b>50 989,9</b>	<b>51 194,2</b>	<b>52 951,7</b>	<b>54 448,6</b>	<b>57 200,1</b>	<b>59 262,9</b>	<b>61 026,0</b>	<b>63 062,9</b>	<b>64 943,8</b>	<b>65 836,8</b>	<b>65 252,5</b>	<b>67 016,0</b>	<b>69 833,1</b>	<b>18 843,2</b>	<b>28,9%</b>			
. Caja Mun. de Arequipa	19 449,8	18 831,0	19 420,4	19 172,6	20 022,2	20 689,5	20 105,8	20 113,6	20 479,5	20 667,0	19 999,5	20 125,1	20 440,3	990,5	-1,1%			
. Caja Mun de Tacna	3 478,2	3 566,7	3 845,1	4 704,1	5 003,6	5 272,4	5 075,0	5 541,3	5 730,8	5 765,3	5 588,7	5 539,8	5 606,2	2 128,0	51,7%			
. Caja Mun de Cusco	5 754,1	5 973,5	6 234,5	6 885,8	7 694,7	7 436,8	8 399,8	8 936,8	9 526,3	9 849,8	10 349,3	11 343,4	12 795,5	7 041,4	109,4%			
. CRAC Los Andes	22 307,9	22 823,0	23 451,7	23 686,1	24 479,5	25 864,3	27 445,3	28 471,2	29 207,2	29 554,7	29 315,1	30 007,7	30 991,1	8 683,2	30,8%			
<b>3. T O T A L</b>	<b>269 127,8</b>	<b>247 998,3</b>	<b>249 599,3</b>	<b>258 471,2</b>	<b>279 624,3</b>	<b>264 186,6</b>	<b>280 030,9</b>	<b>271 479,1</b>	<b>269 990,8</b>	<b>286 658,2</b>	<b>291 435,9</b>	<b>278 447,1</b>	<b>317 030,5</b>	<b>47 902,7</b>	<b>10,9%</b>			

FUENTE: SBS y correspondientes entidades bancarias de la región.

ELABORACION: BCRP, Sucursal Puno - Dpto. de Estudios Económicos.

ANEXO 24

**SALDOS DE DEPOSITOS DEL SISTEMA FINANCIERO, SEGUN TIPO DE OPERACION**  
(Miles de Nuevos Soles)

BANCOS	2007				2008												Flujo	Var real
	SET	OCT	NOV	DIC	ENE	FEB	MAR	ABR	MAY	JUN	JUL	AGO	SET					
<b>1. SISTEMA BANCARIO</b>	<b>218 137,9</b>	<b>196 804,1</b>	<b>196 647,6</b>	<b>204 022,7</b>	<b>222 424,2</b>	<b>204 923,6</b>	<b>219 005,0</b>	<b>208 416,2</b>	<b>205 047,0</b>	<b>220 821,4</b>	<b>226 183,3</b>	<b>211 431,1</b>	<b>247 197,4</b>	<b>29 059,5</b>	<b>0,1</b>			
<b>EMPRESAS BANCARIAS</b>	<b>218 137,9</b>	<b>196 804,1</b>	<b>196 647,6</b>	<b>204 022,7</b>	<b>222 424,2</b>	<b>204 923,6</b>	<b>219 005,0</b>	<b>208 416,2</b>	<b>205 047,0</b>	<b>220 821,4</b>	<b>226 183,3</b>	<b>211 431,1</b>	<b>247 197,4</b>	<b>29 059,5</b>	<b>0,1</b>			
. Vista	56 323,8	46 627,2	46 316,2	53 208,9	75 291,6	54 017,4	66 220,8	68 322,3	55 436,6	67 230,2	75 053,1	53 104,0	80 932,4	24 608,6	0,4			
. Ahorro	98 094,2	89 535,7	87 161,5	82 182,2	86 162,6	85 261,8	86 760,0	80 808,9	78 498,5	82 818,6	80 677,5	83 989,1	85 253,0	-12 841,2	-0,2			
. Plazo	63 719,9	60 641,2	63 169,8	68 631,6	60 970,0	65 644,4	66 024,1	59 284,9	71 111,9	70 772,6	70 452,7	74 338,0	81 012,0	17 292,1	0,2			
. Otros	0,0	0,0	0,0	0,0	0,0	0,0	0,0	0,0	0,0	0,0	0,0	0,0	0,0	0,0	-			
<b>2. SISTEMA NO BANCARIO</b>	<b>50 989,9</b>	<b>51 194,2</b>	<b>52 951,7</b>	<b>54 448,6</b>	<b>57 200,1</b>	<b>59 262,9</b>	<b>61 026,0</b>	<b>63 062,9</b>	<b>64 943,8</b>	<b>65 836,8</b>	<b>65 252,5</b>	<b>67 016,0</b>	<b>69 833,1</b>	<b>18 843,2</b>	<b>0,3</b>			
. Vista	0,0	0,0	0,0	0,0	0,0	0,0	0,0	0,0	0,0	0,0	0,0	0,0	0,0	0,0	-			
. Ahorro	22 165,8	21 735,3	22 431,7	23 436,3	24 970,1	26 060,0	25 942,7	26 099,1	26 758,4	27 505,1	26 412,5	26 668,0	28 338,9	6 173,1	0,2			
. Plazo	28 824,2	29 458,9	30 520,0	31 012,3	32 229,9	33 203,0	35 083,3	36 963,8	38 185,4	38 331,6	38 840,0	40 348,0	41 494,2	12 670,0	0,4			
. Otros	0,0	0,0	0,0	0,0	0,0	0,0	0,0	0,0	0,0	0,0	0,0	0,0	0,0	0,0	-			
<b>3. TOTAL</b>	<b>269 127,8</b>	<b>247 998,3</b>	<b>249 599,3</b>	<b>258 471,2</b>	<b>279 624,3</b>	<b>264 186,6</b>	<b>280 030,9</b>	<b>271 479,1</b>	<b>269 990,8</b>	<b>286 658,2</b>	<b>291 435,9</b>	<b>278 447,1</b>	<b>317 030,5</b>	<b>47 902,7</b>	<b>0,1</b>			
. Vista	56 323,8	46 627,2	46 316,2	53 208,9	75 291,6	54 017,4	66 220,8	68 322,3	55 436,6	67 230,2	75 053,1	53 104,0	80 932,4	24 608,6	0,4			
. Ahorro	120 260,0	111 271,0	109 593,3	105 618,5	111 132,8	111 321,8	112 702,7	106 908,0	105 256,9	110 323,8	107 090,0	110 657,1	113 591,9	-6 668,1	-0,1			
. Plazo	92 544,1	90 100,0	93 689,8	99 643,9	93 199,9	98 847,4	101 107,4	96 248,7	109 297,3	109 104,2	109 292,8	114 686,0	122 506,3	29 962,1	0,2			
. Otros	0,0	0,0	0,0	0,0	0,0	0,0	0,0	0,0	0,0	0,0	0,0	0,0	0,0	0,0	-			

FUENTE: SBS y correspondientes entidades bancarias de la región.

ELABORACION: BCRP, Sucursal Puno - Dpto. de Estudios Económicos.

ANEXO 25

**SALDO TOTAL DE COLOCACIONES DEL SISTEMA FINANCIERO, SEGUN ENTIDADES**

(Miles de Nuevos Soles)

BANCOS	2007				2008										Flujo	Var real
	SET	OCT	NOV	DIC	ENE	FEB	MAR	ABR	MAY	JUN	JUL	AGO	SET			
<b>1. SISTEMA BANCARIO</b>	<b>297 210,2</b>	<b>305 438,0</b>	<b>317 032,4</b>	<b>333 219,8</b>	<b>342 317,4</b>	<b>348 636,5</b>	<b>353 079,2</b>	<b>375 032,5</b>	<b>386 529,4</b>	<b>406 133,6</b>	<b>417 432,4</b>	<b>433 291,0</b>	<b>411 441,8</b>	<b>114 231,5</b>	<b>30,3%</b>	
<b>EMPRESAS BANCARIAS</b>	<b>297 210,2</b>	<b>305 438,0</b>	<b>317 032,4</b>	<b>333 219,8</b>	<b>342 289,4</b>	<b>348 470,7</b>	<b>352 608,4</b>	<b>374 375,5</b>	<b>385 711,6</b>	<b>405 141,6</b>	<b>417 432,4</b>	<b>433 291,0</b>	<b>411 441,8</b>	<b>114 231,5</b>	<b>30,3%</b>	
. Crédito	56 033,0	55 528,6	59 067,0	66 402,5	69 910,0	66 976,1	69 535,4	80 302,8	86 010,9	91 351,8	93 965,9	96 305,1	101 420,1	45 387,2	70,4%	
. Internacional	66 558,8	68 237,0	69 133,0	71 761,9	74 485,5	76 085,7	78 443,8	81 595,9	83 799,9	85 916,9	88 132,0	88 565,5	90 246,2	23 687,4	27,7%	
. Continental	69 865,5	73 243,1	75 674,6	78 424,2	77 663,5	82 196,8	79 724,8	81 950,8	81 422,6	87 912,3	90 118,6	94 233,6	94 829,8	24 964,3	27,8%	
. Scotiabank	41 241,0	41 465,7	43 261,8	43 897,4	45 334,9	46 878,7	47 890,6	49 607,5	51 278,4	53 445,7	54 234,5	57 054,9	58 320,2	17 079,2	33,1%	
. Del Trabajo	27 458,7	28 676,0	29 860,6	31 263,8	32 358,3	32 937,1	33 950,2	35 379,5	36 630,3	37 981,5	38 641,1	39 872,5	4 482,2	-22 976,5	-84,6%	
. MIBANCO	36 053,2	38 287,7	40 035,3	41 470,0	42 537,2	43 396,3	43 063,5	45 538,9	46 569,4	48 533,4	51 204,6	55 962,9	60 751,6	24 698,4	58,6%	
. Azteca	0,0	0,0	0,0	0,0	28,0	165,8	470,9	657,1	817,9	992,0	1 135,6	1 296,5	1 391,6	1 391,6	-	
<b>2. SISTEMA NO BANCARIO</b>	<b>281 355,4</b>	<b>290 728,3</b>	<b>290 281,2</b>	<b>302 839,0</b>	<b>308 434,9</b>	<b>315 066,0</b>	<b>319 946,1</b>	<b>354 496,0</b>	<b>368 610,6</b>	<b>361 866,1</b>	<b>402 654,0</b>	<b>420 967,1</b>	<b>433 150,5</b>	<b>151 795,0</b>	<b>44,9%</b>	
. Caja Mun. de Arequipa	137 656,9	142 144,0	147 789,8	153 917,8	157 809,2	162 230,1	163 670,7	171 614,2	176 196,2	182 441,9	187 086,3	194 310,6	197 809,8	60 152,9	35,3%	
. Caja Mun. de Tacna	24 586,3	26 057,4	28 130,3	29 889,0	30 342,1	31 251,7	31 365,5	32 624,3	33 062,0	35 078,0	34 782,3	35 289,4	36 268,3	11 682,0	38,9%	
. Caja Mun. de Cusco	29 079,3	28 827,0	28 983,0	28 574,2	27 867,8	27 492,6	27 890,3	29 731,2	31 080,9	34 214,7	35 622,5	38 577,4	40 531,2	11 451,9	31,2%	
. CRAC Los Andes	20 772,7	21 006,1	21 362,0	21 537,4	21 610,3	21 563,8	22 158,7	23 547,2	25 340,4	26 712,9	27 893,1	29 460,3	30 367,2	9 594,4	37,6%	
. Financiera Edificar	54 296,0	56 456,8	46 340,7	49 554,7	50 907,7	51 961,5	53 461,0	73 163,4	76 461,3	52 317,5	83 097,5	85 370,8	88 016,0	33 720,0	52,6%	
. EDPYME Raíz	14 964,1	16 237,0	17 675,4	19 365,9	19 897,8	20 566,4	21 400,0	23 815,7	26 469,7	30 079,9	32 795,5	36 353,3	38 426,4	23 462,4	141,8%	
. EDPYME Efectiva	0,0	0,0	0,0	0,0	0,0	0,0	0,0	0,0	0,0	1 021,2	1 376,9	1 605,2	1 731,5	1 731,5	-	
<b>3. TOTAL</b>	<b>578 565,7</b>	<b>596 166,4</b>	<b>607 313,6</b>	<b>636 058,7</b>	<b>650 752,2</b>	<b>663 702,5</b>	<b>673 025,3</b>	<b>729 528,5</b>	<b>755 140,0</b>	<b>767 999,6</b>	<b>820 086,3</b>	<b>854 258,0</b>	<b>844 592,2</b>	<b>266 026,5</b>	<b>37,4%</b>	

FUENTE: Corresponsdientes entidades bancarias de la región

ELABORACION: BCRP, Sucursal Puno - Dpto. de Estudios Económicos.

ANEXO 26

COEFICIENTES DE CARTERA PESADA, SEGÚN ENTIDADES  
(En porcentajes)

BANCOS	2007				2008									
	SET	OCT	NOV	DIC	ENE	FEB	MAR	ABR	MAY	JUN	JUL	AGO	SET	
<b>1. SISTEMA BANCARIO</b>	<b>1,8%</b>	<b>1,8%</b>	<b>1,8%</b>	<b>1,6%</b>	<b>1,6%</b>	<b>1,7%</b>	<b>1,7%</b>	<b>1,8%</b>	<b>1,6%</b>	<b>1,5%</b>	<b>1,6%</b>	<b>1,6%</b>	<b>1,6%</b>	
<b>EMPRESAS BANCARIAS</b>	<b>1,8%</b>	<b>1,8%</b>	<b>1,8%</b>	<b>1,6%</b>	<b>1,6%</b>	<b>1,7%</b>	<b>1,7%</b>	<b>1,8%</b>	<b>1,6%</b>	<b>1,5%</b>	<b>1,6%</b>	<b>1,6%</b>	<b>1,6%</b>	
. Crédito	0,2%	0,4%	0,5%	0,1%	0,2%	0,2%	0,2%	0,9%	0,2%	0,1%	0,3%	0,2%	0,2%	
. Internacional	2,1%	2,1%	2,2%	2,0%	2,1%	2,1%	2,1%	2,0%	1,9%	1,9%	1,8%	1,7%	1,6%	
. Continental	1,1%	1,1%	1,1%	1,0%	1,1%	1,2%	1,1%	0,9%	0,9%	0,8%	0,9%	1,0%	1,0%	
. Scotiabank	2,5%	2,0%	2,2%	1,7%	1,5%	1,8%	2,2%	2,1%	2,2%	2,1%	2,4%	2,5%	2,1%	
. Del Trabajo	3,4%	3,2%	2,7%	2,8%	2,9%	2,9%	2,7%	3,0%	2,9%	2,7%	3,0%	3,2%	29,6%	
. MIBANCO	3,1%	3,3%	3,3%	3,3%	3,0%	3,3%	3,1%	3,0%	3,5%	3,4%	6,2%	6,6%	6,3%	
. Azteca	0,0%	0,0%	0,0%	0,0%	0,0%	0,0%	0,0%	0,0%	0,0%	0,0%	0,0%	0,0%	0,0%	
<b>2. SISTEMA NO BANCARIO</b>	<b>4,1%</b>	<b>3,2%</b>	<b>3,0%</b>	<b>2,9%</b>	<b>3,2%</b>	<b>3,2%</b>	<b>3,2%</b>	<b>3,1%</b>	<b>3,1%</b>	<b>3,1%</b>	<b>2,9%</b>	<b>2,9%</b>	<b>2,9%</b>	
. Caja Mun. de Arequipa	4,4%	2,6%	2,4%	2,2%	2,6%	2,5%	2,5%	2,6%	2,8%	2,5%	2,7%	2,7%	2,5%	
. Caja Mun de Tacna	3,7%	3,5%	3,0%	3,3%	4,4%	3,7%	3,7%	3,7%	3,6%	4,1%	3,9%	4,1%	3,9%	
. Caja Mun de Cusco	6,4%	6,7%	6,8%	7,0%	7,4%	8,4%	8,1%	8,0%	8,3%	7,5%	6,8%	7,1%	7,0%	
. CRAC Los Andes	5,7%	5,6%	5,3%	4,9%	5,1%	5,2%	5,3%	4,9%	4,7%	4,7%	4,4%	4,2%	4,3%	
. Financiera Edificar	2,5%	2,4%	2,5%	2,3%	2,2%	2,4%	2,4%	1,9%	1,6%	2,4%	1,5%	1,6%	1,6%	
. EDPYME Raíz	2,1%	0,0%	1,9%	2,0%	2,4%	2,4%	2,9%	2,8%	2,6%	2,9%	3,2%	2,8%	3,0%	
. EDPYME Efectiva	0,0%	0,0%	0,0%	0,0%	0,0%	0,0%	0,0%	0,0%	0,0%	0,0%	0,0%	0,0%	0,0%	
<b>3. TOTAL</b>	<b>2,9%</b>	<b>2,5%</b>	<b>2,4%</b>	<b>2,2%</b>	<b>2,3%</b>	<b>2,4%</b>	<b>2,4%</b>	<b>2,4%</b>	<b>2,3%</b>	<b>2,3%</b>	<b>2,2%</b>	<b>2,3%</b>	<b>2,3%</b>	

FUENTE: Correspondientes entidades bancarias de la región.

ELABORACION: BCRP, Sucursal Puno - Dpto. de Estudios Económicos.