



**BANCO CENTRAL DE RESERVA DEL PERÚ
SUCURSAL PUNO**

**SÍNTESIS ECONÓMICA DE PUNO
ABRIL 2008**

DEPARTAMENTO DE ESTUDIOS ECONÓMICOS

CONTENIDO

RESEÑA INTRODUCTORIA	01
I. ACTIVIDAD PRODUCTIVA Y EMPLEO.....	02
1.1. Producción	02
1.1.1. Producción Agropecuaria.....	02
1.1.2. Producción Pesquera	04
1.1.3. Producción Minera	05
1.1.4. Producción Manufacturera	06
1.1.5. Energía y Agua.....	06
1.1.6. Construcción.....	07
1.1.7. Turismo	07
1.1.8. Encuestas de ventas	08
a. Empresas comerciales.....	08
b. Empresas de Servicios.....	08
1.1.9. Expectativas empresariales.....	09
1.2. Aspectos Laborales	10
II. TIPO DE CAMBIO	11
III. SECTOR EXTERNO.....	11
3.1. Exportaciones.....	11
3.2. Importaciones.....	12
IV. FINANZAS PÚBLICAS.....	13
4.1. Gobierno central.....	13
4.2. Gobierno regional.....	14
4.3. Inversión del Gobierno Regional	14
4.4. Gobiernos locales	15
4.5. Empresas públicas.....	16
V. MONEDA Y CREDITO	16
5.1. Depósitos del público.....	16
5.2. Colocaciones	18
5.3. Encaje.....	20
VI. INFORMACIÓN ESTADÍSTICA.....	21
Anexo 01.- Producción agropecuaria, según principales productos	22
Anexo 02.- Superficie agrícola sembrada, según principales cultivos.....	23
Anexo 03.- Superficie agrícola cosechada, según principales cultivos.....	24
Anexo 04.- Extracción y comercialización pesquera, según especies	25
Anexo 05.- Producción minera según principales minerales	26
Anexo 06.- Producción manufacturera (IVF 1994=100)	26
Anexo 07.- Producción manufacturera (Variación real %).....	27
Anexo 08.- Energía eléctrica, según empresas y centrales	28
Anexo 09.- Consumo de agua potable, según tipo de consumo.....	28
Anexo 10.- Arribo de turistas, según nacionalidad	29
Anexo 11.- Pernoctaciones de turistas, según nacionalidad.....	30
Anexo 12.- Empleo formal urbano en empresas de 10 o más trabajadores, por sectores económicos	31
Anexo 13.- Tipo de cambio en el mercado paralelo de la ciudad de Puno	32
Anexo 14.- Exportaciones (FOB), según grupo de productos	33

Anexo 15.- Exportaciones de productos tradicionales	34
Anexo 16.- Exportaciones de productos no tradicionales	35
Anexo 17.- Exportaciones (FOB), por bloque económico y países	36
Anexo 18.- Aduana Desaguadero: Importaciones (CIF), según uso o destino económico...	37
Anexo 19.- Ingresos Corrientes del Gobierno Central	39
Anexo 20.- Gastos del Gob. Regional por toda fuente de financiamiento.....	40
Anexo 21.- Gastos de los gobiernos locales por toda fuente de financiamiento.....	40
Anexo 22.- Resultado económico de las empresas estatales.....	41
Anexo 23.- Saldos de depósitos en el sistema financiero, según entidades	42
Anexo 24.- Saldos de depósitos en el sistema financiero, según tipo de operación.....	43
Anexo 25.- Saldo total de colocaciones del sistema financiero, según entidades.....	44
Anexo 26.- Coeficientes de cartera pesada, según entidades	45

Dirección en Internet

<http://www.bcrp.gob.pe>

RESEÑA INTRODUCTORIA

La actividad productiva en abril se contrajo 2,8 por ciento respecto a similar mes del 2007, como resultado del menor dinamismo registrado en los sectores agropecuario (5,2 por ciento) y energía y agua (5,8 por ciento); comportamiento que fue atenuado parcialmente por la mayor producción de los sectores pesca (132,2 por ciento), construcción (95,1 por ciento), manufactura (27,2 por ciento) y minería (16,9 por ciento).

En cuanto a la actividad comercial, comparado con abril 2007, el 40,0 por ciento de los encuestados disminuyó sus niveles de ventas, por la subida de los precios de artículos de primera necesidad, el 33,3 por ciento los mantiene iguales y el restante 26,7 por ciento incrementó sus ventas. En servicios, el 36,1 por ciento mejoró, el 38,9 se mantiene estable y el 25,0 por ciento presentó resultados negativos. Las expectativas empresariales para los 3 siguientes períodos se mantienen positivas para un 29,2 por ciento, para el 30,8 permanecen igual y el restante 40,0 por ciento piensa que será peor.

El empleo formal urbano en empresas de 10 o más trabajadores creció 7,4 por ciento. El número de afiliados al sistema nacional privado de pensiones se incrementó en 6,2 por ciento.

La cotización promedio del dólar en el mercado paralelo de Puno, registró una disminución nominal de 14,1 por ciento

respecto a su similar del 2007.

Las exportaciones (FOB) de Puno en abril alcanzaron US\$ 26,4 millones, 83,7 por ciento más (US\$ 12,0 millones) respecto al valor exportado en similar mes del año previo.

El valor CIF de las importaciones por la aduana de Desaguadero sumó US\$ 21,3 millones, 58,2 por ciento superior (US\$ 7,8 millones) comparado con el monto importado en abril del 2007.

Los ingresos corrientes del Gobierno Central crecieron en términos reales 25,4 por ciento, explicado por el aumento de los ingresos tributarios (18,4 por ciento) y no tributarios (595,3 por ciento).

Los gastos del gobierno regional crecieron 4,0 por ciento y las inversiones fueron superiores en 57,8 por ciento. Los gastos de los gobiernos locales de Puno y San Román subieron 53,3 por ciento. Las empresas públicas registraron un superávit de S/. 8,3 millones, contribuyendo a este resultado la generadora de electricidad San Gabán y ELECTROPUNO.

El coeficiente de colocaciones / depósitos, al finalizar abril, alcanzó 268,7 por ciento, mayor en 81,6 puntos porcentuales comparado con el registrado el mismo mes del 2007. Los depósitos cayeron 3,5 por ciento, en tanto que las colocaciones aumentaron 38,6 por ciento. El coeficiente de cartera pesada fue de 2,4 por ciento.

I. ACTIVIDAD PRODUCTIVA Y EMPLEO

1.1. Producción

La actividad productiva en la región mostró una disminución de 2,8 por ciento con respecto a abril del 2007, como resultado del menor dinamismo registrado en los sectores agropecuario (5,2 por ciento) y energía y agua (5,8 por ciento); por el contrario, crecieron los sectores pesca (132,2 por ciento), construcción (95,1 por ciento), manufactura

(27,1 por ciento) y minería (16,9 por ciento). En los cuatro primeros meses del presente año, la producción acumuló un crecimiento de 0,6 por ciento, debido a la mayor producción de los sectores pesca, construcción, minería e industria; resultado que fue atenuado parcialmente, por la menor actividad agropecuaria y energía y agua.

CUADRO N° 1
VALOR BRUTO DE LA PRODUCCIÓN DE BIENES
(Variación real % 1/)

SECTOR	ABRIL		ENERO – ABRIL	
	2007	2008	2007	2008
Agropecuario	-3,3	-5,2	0,2	-4,9
Agrícola	-3,7	-6,0	-1,6	-7,1
Pecuario	3,7	5,5	7,7	3,3
Pesca	-19,2	132,2	-8,9	199,3
Minería	1,3	16,9	2,8	16,0
Manufactura				
Primaria	-	-	-	-
No primaria	-57,1	27,1	-51,3	11,6
Energía y Agua	0,0	-5,8	5,2	-6,4
Construcción	-61,9	95,1	-48,7	26,6
VBP de bienes	-3,7	-2,8	-1,2	0,6

1/ Respecto al mismo mes o período del año anterior
ELABORACIÓN: BCRP Suc. Puno, Dpto. de Estudios Económicos

1.1.1. Producción agropecuaria

El sector agropecuario se contrajo 5,2 por ciento respecto a abril del año pasado, debido a la menor actividad agrícola (6,0 por ciento), contrarrestada con un aumento en la actividad

pecuaria (5,5 por ciento). Durante los cuatro primeros meses del año, la producción agropecuaria disminuyó 4,9 por ciento con relación a similar periodo de 2007.

CUADRO N° 2
VBP AGROPECUARIA
(Variación real % 1/)

	ABRIL		ENERO-ABRIL	
	2007	2008	2007	2008
Subsector agrícola	-3,7	-6,0	-1,6	-7,1
Subsector pecuario	3,7	5,5	7,7	3,3
Sector agropecuario	-3,3	-5,2	0,2	-4,9

1/Respecto al mismo mes o período del año anterior
FUENTE: Dirección Regional Agraria – Puno
ELABORACIÓN: BCRP Suc. Puno, Dpto de Estudios Económicos

La producción agrícola en el mes fue 1 097 303 TM, acumulando en los cuatro primeros meses del año 1 263 199 TM, de los cuales el 89,5 y 88,2 por ciento, respectivamente, correspondió a la producción de cuatro cultivos (avena forrajera, papa, cebada forrajera y alfalfa). La producción disminuyó

tanto en el mes como en lo acumulado del año, (8,8 y 10,1 por ciento, respectivamente), en comparación al año 2007, debido al menor rendimiento por hectárea (-15,5 y 16,0 por ciento, respectivamente), principalmente como consecuencia de las condiciones climáticas adversas.

**CUADRO N° 3
PRODUCCIÓN DE PRINCIPALES PRODUCTOS
AGRÍCOLAS 1/
(TM.)**

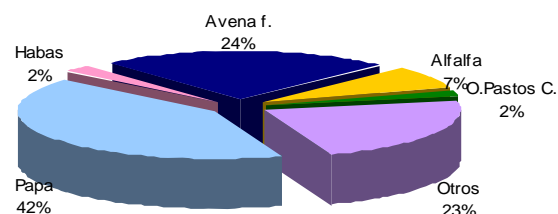
CULTIVOS	ABRIL			ENERO – ABRIL		
	2007	2008	Var %	2007	2008	Var %
Alfalfa	87 172	94 803	8,8	118 815	132 728	11,7
Avena f.	565 252	486 147	-14,0	645 460	525 656	-18,6
Cebada f.	168 823	145 236	-14,0	173 395	149 536	-13,8
Cebolla	2 861	2 925	2,2	5 091	4 504	-11,5
Habas	6 574	8 484	29,1	10 995	11 474	4,4
O.Past.C.	41 273	41 469	0,5	52 598	52 901	0,6
Papa	251 088	245 205	-2,3	310 442	305 831	-1,5
Otros	79 786	73 034	-8,5	88 435	80 569	-14,8
TOTAL	1202 829	1097 303	-8,8	1405 231	1 263 199	-10,1

1/Cifras Preliminares

FUENTE: Dirección Regional Agraria - Puno

ELABORACIÓN: BCRP Suc. Puno, Dpto. de Estudios Económicos

**GRAFICO N° 1
PARTICIPACIÓN EN EL VBP AGRICOLA
(ENE-ABR 2008)**



FUENTE: Dirección Regional Agraria - Puno

ELABORACIÓN: BCRP SR Puno, Dpto. de Estudios Económicos

**CUADRO N° 4
PRECIOS EN CHACRA DE PRINCIPALES CULTIVOS
(Nuevos soles por Kg.)**

CULTIVOS	ABRIL		Var %
	2007	2008	
Alfalfa	0,27	0,30	11,1
Arroz	1,24	1,24	0,0
Arveja	0,78	1,00	28,2
Avena Forrajera	0,25	0,28	12,0
Café	5,84	5,94	1,7
Cañihua	0,91	1,12	23,1
Cebada Forrajera	0,23	0,25	8,7
Cebada Grano	0,60	0,80	33,3
Cebolla	0,48	0,51	6,3
Haba	1,85	1,21	-34,6
Maíz Amarillo Duro	0,77	0,81	5,2
Maíz Amiláceo	1,07	1,23	15,0
Mashua	0,46	0,71	54,3
Naranja	0,30	0,37	23,3
Oca	0,61	0,73	19,7
Olluco	0,61	1,02	67,2
Otros Pastos Cultivados	0,26	0,30	15,4
Papa	0,52	0,62	19,2
Plátano	0,35	0,39	11,4
Quinua	1,13	1,34	18,6
Trigo	0,78	0,96	23,1
Yuca	0,84	0,83	-1,2

FUENTE: Dirección Regional Agraria - Puno

ELABORACIÓN: BCRP Suc Puno, Dpto de Estudios Económicos

**CUADRO N° 5
SUPERFICIE SEMBRADA 1/
(HAS)**

CULTIVOS	ABRIL		AGO – ABR		VARIACIÓN %	
	2007	2008	2007	2008	MES	CAMPAÑA
Habas	0	0	8 687	9 787	-	12,7
Otros	0	0	193 261	202 254	-	4,7
TOTAL	0	0	201 948	212 041	-	5,0

1/Cifras preliminares

FUENTE: Dirección Regional Agraria - Puno

ELABORACIÓN: BCRP – Suc. Puno - Dpto. de Estudios Económicos

Debido a las condiciones adversas, en el mes se registró una pérdida de 1 610 hectáreas de 11 cultivos, acumulando en el transcurso de la campaña agrícola (agosto 2007 – abril 2008)

12 574 hectáreas perdidas; correspondiendo la mayor superficie a los cultivos de avena forrajera (25,5 por ciento), cebada grano (22,5 por ciento), papa (17,4 por ciento) y quinua

(14,2 por ciento).

La actividad pecuaria aumentó en 6,6 por ciento respecto a abril del año anterior, debido a la mayor producción de carne de ave (21,0 por ciento), leche (8,0 por ciento), carne de porcino (7,5 por ciento) y carne de ovino (5,0

por ciento). Durante los cuatro primeros meses del año, esta actividad fue superior en 3,6 por ciento comparado con similar periodo del año pasado, explicado por el aumento en el volumen de producción de carne de ovino y alpaca (5,9 y 4,2 por ciento, respectivamente).

**CUADRO N° 6
PRODUCCIÓN PECUARIA
(T.M.)**

ESPECIES	ABRIL			ENERO – ABRIL		
	2007	2008	Var %	2007	2008	Var %
Carne de vacuno	2 036	2 104	3,3	5 480	5 706	4,1
Carne de ovino	1 087	1 141	5,0	2 957	3 131	5,9
Carne de alpaca	586	595	1,5	1 466	1 528	4,2
Carne de llama	160	163	1,9	434	447	3,0
Carne de porcino	214	230	7,5	678	673	-0,7
Carne de ave	205	248	21,0	854	876	2,6
Leche	7 624	8 230	8,0	29 869	31 029	3,9
Lana y fibra	0	0	-	4 839	4 874	0,7
Otros	1 252	1 328	6,1	3 603	3 725	3,4
TOTAL	13 164	14 039	6,6	50 180	51 989	3,6

FUENTE: Dirección Regional Agraria – Puno
ELABORACIÓN: BCRP Suc. Puno, Dpto. de Estudios Económicos

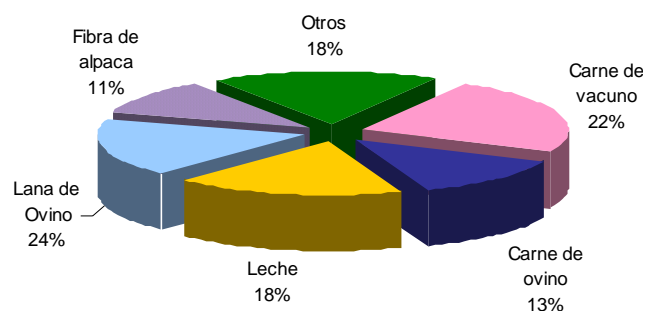
En cuanto a las condiciones climáticas, las temperaturas mínimas en la Región Puno empezaron a mostrar valores negativos, con mínimas extremas entre los días 7 y 8. Las temperaturas más altas del altiplano se presentaron en Ayaviri y Mazocruz con 18,1°C y las mínimas más bajas fueron de 8,4 °C en Mazocruz y 7,5° C en Capazo.

De un total de 44 estaciones meteorológicas de la región, 33 presentaron precipitaciones

1.1.2. Producción pesquera

La actividad pesquera (extracción y producción) creció en abril 132,2 por ciento respecto al mismo mes de 2007, explicado principalmente por la mayor producción de trucha criada en jaulas flotantes (161,5 por ciento), pejerrey (79,2 por ciento), ispi (76,6 por ciento), trucha natural (25,9 por ciento) y carachi (10,4 por ciento). Sin embargo, disminuyó la extracción de suche y mauri (26,1 y 24,6 por ciento, respectivamente). El

**GRAFICO N° 2
PARTICIPACIÓN EN EL VBP PECUARIO
(ENE-ABR 2008)**



FUENTE: Dirección Regional Agraria - Puno
ELABORACIÓN: BCRP SR Puno, Dpto. de Estudios Económicos

pluviales, pero inferiores a lo normal, lo cual indica en promedio un déficit aproximado de 78,2 por ciento; este hecho se hace evidente en el nivel del lago Titicaca que a fin de mes llegó a 3 809,85 m.s.n.m. inferior a 10 cm con respecto al mes anterior, mostrando así que el Lago inició su descenso hídrico en forma gradual como consecuencia del escaso aporte de los principales ríos tributarios (Huancané, Ramis, Coata, Illpa, Ilave, Zapatilla, etc).

crecimiento importante de la crianza de trucha es estimulada esencialmente por el aumento significativo de la demanda externa.

De igual manera en el período enero-abril, el sector acumuló un crecimiento de 199,3 por ciento respecto a igual periodo de 2007, contribuyendo con el 79,0 por ciento de este aumento, la mayor producción de trucha (272,3 por ciento).

**CUADRO N° 7
PRODUCCIÓN PESQUERA CONTINENTAL
(Kg)**

ESPECIES	ABRIL			ENERO – ABRIL		
	2007	2008	Var % 1/	2007	2008	Var % 1/
- Boga	0	0	-	0	0	-
- Carachi	52 520	57 956	10,4	254 330	262 587	3,2
- Ispi	59 505	105 057	76,6	346 839	646 216	86,3
- Suche	568	420	-26,1	2 437	1 540	-36,8
- Mauri	942	710	-24,6	4 330	3 155	-27,1
- Pejerrey	26 244	47 041	79,2	115 810	203 797	76,0
- Trucha Natural	8 254	10 390	25,9	26 591	32 955	23,9
- Trucha Crianza	171 643	448 800	161,5	559 763	2 084 178	272,3
TOTAL	319 676	670 374	132,2	1 310 100	3 234 428	199,3

1/ Variación en términos reales

FUENTE: Ministerio de la Producción - Dirección Regional de Pesquería Puno,

ELABORACION: BCRP Suc. Puno, Dpto. de Estudios Económicos

1.1.3. Producción minera

La actividad minera creció 16,9 por ciento respecto a abril de 2007, explicado principalmente por el incremento importante en la producción de oro (658,8 por ciento), debido a la mayor producción de la empresa Arasi, que empezó sus operaciones en junio 2007; asimismo, aumentó la producción de plata (19,7 por ciento); contrarrestado por la menor producción de estaño (3,3 por ciento),

plomo (41,1 por ciento) y zinc (45,0 por ciento).

Entre enero y abril, esta actividad acumuló un crecimiento de 16,0 por ciento comparado al mismo periodo del año anterior, por el aumento importante de 321,5 por ciento en la producción de oro.

**CUADRO N° 8
PRODUCCIÓN MINERA METÁLICA**

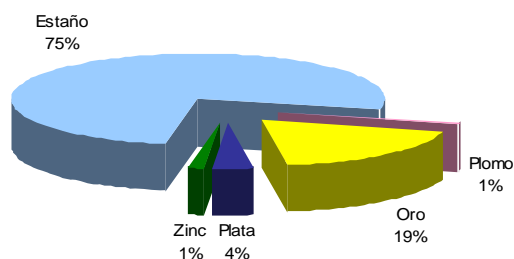
	ABRIL			ENERO-ABRIL		
	2007	2008	Var % 1/	2007	2008	Var % 1/
Estaño (TMF)	3 273	3 164	-3,3	12 907	12 840	-0,5
Plomo (TMF)	234	138	-41,1	985	748	-24,0
Oro (gr-f)	42 835	325 022	658,8	285 654	1 204 159	321,5
Plata (kg-f)	3 141	3 759	19,7	13 235	16 669	25,9
Zinc (TMF)	342	188	-45,0	1 489	1 024	-31,2
TOTAL 1/			16,9			16,0

1/ Variación en términos reales

FUENTE: DGM/DPM/Estadística Minera

ELABORACION: BCRP SR Puno, Dpto de Estudios Económicos

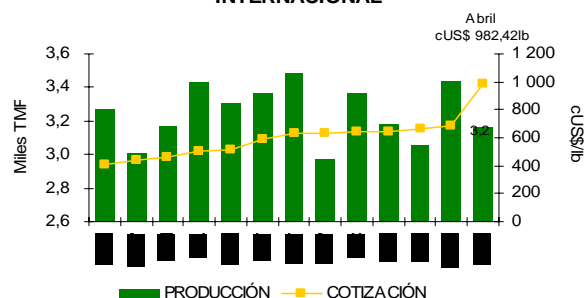
**GRÁFICO N° 3
PARTICIPACIÓN EN EL VBP MINERO
(ENE - ABR 2008)**



FUENTE: DGM/DPM/Estadística Minera

ELABORACION: BCRP SR Puno, Dpto de Estudios Económicos

**GRÁFICO N° 4
PRODUCCIÓN DE ESTAÑO Y COTIZACIÓN
INTERNACIONAL**



FUENTE: DGM/DPM/Estadística Minera y nota semanal

ELABORACION: BCRP SR Puno, Dpto de Estudios Económicos

1.1.4. Producción manufacturera

El sector manufactura se expandió en 27,1 por ciento respecto a abril del año pasado, debido al incremento en la producción de ladrillos (37,7 por ciento) y cemento (31,5 por ciento). Asimismo, aumentó la producción de prendas de vestir (20,5 por ciento) y productos de panadería (26,7 por ciento).

Entre enero y abril, la producción manufacturera creció 11,6 por ciento, como resultado de la mayor producción de prendas de vestir (116,7 por ciento), producción de muebles (21,1 por ciento) y productos minerales no metálicos (12,9 por ciento).

CUADRO N° 9
PRODUCCIÓN MANUFACTURERA NO PRIMARIA
(Variación real %)

MANUFACTURA	ABRIL		ENERO – ABRIL	
	2007	2008	2007	2008
- Pdtos alimenticios y bebidas	74,2	2,2	85,2	-6,1
. Bebida Gaseosas	114,5	-2,8	120,7	-12,3
. Pdtos de Panadería	-8,5	26,7	-5,9	30,8
- Pdtos minerales no metálicos	-52,1	31,8	-44,1	12,9
. Ladrillos	35,9	37,7	-5,5	36,3
. Cemento	-53,5	31,5	-44,9	12,1
- Prendas de Vestir	-17,7	20,5	21,4	116,7
- Muebles y Otros NCP	-92,3	-25,9	-94,7	21,1
. Muebles	233,6	-25,9	176,5	21,1
. Joyas y art. Conexos	-100,0	-	-100,0	-
TOTAL	-57,1	27,1	-51,3	11,6

FUENTE: Empresas industriales respectivas
ELABORACIÓN: BCRP Suc. Puno, Dpto. de Estudios Económicos

1.1.5. Energía y Agua

La generación de energía eléctrica hidráulica y térmica sumó en abril 79 485 mwh, que comparados con los 78 737 mwh producidos en el mismo mes del año pasado, se incrementó en 0,9 por ciento, determinado por la mayor actividad de la central

hidroeléctrica San Gabán II (0,7 por ciento).

La producción de energía eléctrica en los cuatro primeros meses del año, fue superior en 1,3 por ciento respecto al mismo periodo del año previo.

CUADRO N° 10
PRODUCCIÓN DE ENERGÍA ELÉCTRICA
(mwh)

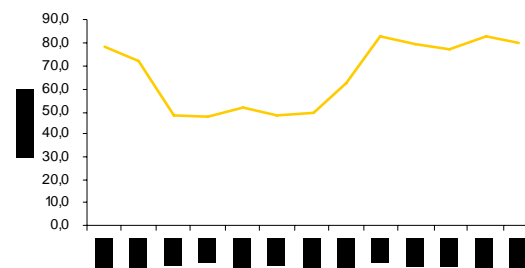
PRODUCCIÓN	ABRIL			ENERO – ABRIL		
	2007	2008	Var %	2007	2008	Var %
1. Emp. Electro Puno	983	1 414	43,8	3 540	5 263	48,7
- C.H. Sandía	983	1 414	43,8	3 540	5 263	48,7
2. Emp. San Gabán	77 754	78 071	0,4	311 303	313 852	0,7
- C.H. San Gabán II	77 511	78 044	0,7	310 783	313 458	0,9
- C.T. Taparachi	156	26	-83,1	339	67	-80,1
- C.T. Bellavista	87	1	-99,0	181	8	-95,8
TOTAL	78 737	79 485	0,9	314 843	318 816	1,3
Hidráulica	78 494	79 458	1,2	314 322	318 741	1,4
Térmica	243	27	-88,8	520	75	-85,6

FUENTE: OSINERG
ELABORACIÓN: BCRP Suc. Puno – Dpto. de Estudios Económicos

Las empresas de saneamiento de Puno y Juliaca, en el mes de abril tuvieron una facturación total del consumo de agua potable

de 968 338 m³, observándose una disminución del 6,0 por ciento, en comparación del mes de abril 2007, debido al menor consumo

GRAFICO N° 5
PRODUCCIÓN DE ENERGÍA ELÉCTRICA
ABRIL 2008



FUENTE: DGM/DP M/Estadística Minera y nota semanal
ELABORACIÓN: BCRP SR Puno, Dpto de Estudios Económicos.

doméstico (8,9 por ciento) y estatal (1,7 por ciento); sin embargo, hubo un aumento en los otros dos sectores de consumo de agua: Industrial 27,3 por ciento y comercial 10,7 por

ciento. Asimismo, durante los cuatro primeros meses del año, el consumo de agua potable disminuyó 6,5 por ciento.

CUADRO N° 11
CONSUMO DE AGUA
(m³)

	ABRIL			ENERO – ABRIL		
	2007	2008	Var %	2007	2008	Var %
Consumo Domestico	849 899	773 864	-8,9	3 386 388	3 074 591	-9,2
Consumo Comercial	129 495	143 401	10,7	510 339	565 959	10,9
Consumo Industrial	4 300	5 476	27,3	23 814	21 843	-8,3
Consumo Estatal	46 378	45 597	-1,7	180 547	170 302	-5,7
TOTAL FACTURADO	1 030 072	968 338	-6,0	4 101 088	3 832 695	-6,5

FUENTE: Empresas de Saneamiento de la Región Puno
ELABORACION: BCRP Suc. Puno, Dpto. de Estudios Económicos

1.1.6. Construcción

En abril, el sector construcción registró el despacho de 7 903 TM. de cemento, que comparado con el mismo mes del 2007 aumentó 95,1 por ciento; asimismo la venta fue mayor en 74,7 por ciento, debido al

incremento de la construcción privada. De enero a abril el despacho de cemento se incrementó 26,6 por ciento y las ventas también fueron mayores en 30,7 por ciento.

CUADRO N° 12
INDICADORES DEL SECTOR CONSTRUCCIÓN
(T.M.)

CONSTRUCCIÓN	ABRIL			ENERO – ABRIL		
	2007	2008	Var %	2007	2008	Var %
Despacho de cemento	4 051	7 903	95,1	23 377	29 589	26,6
Venta de cemento	3 366	5 881	74,7	23 082	30 157	30,7

FUENTE: Empresa Cemento Sur S.A. – Caracoto
ELABORACION: BCRP Suc. Puno, Dpto. de Estudios Económicos

1.1.7. Turismo

El turismo en abril aumentó 6,9 por ciento comparado con abril de 2007, explicado por el mayor número de arribos de turistas nacionales (10,1 por ciento) y extranjeros (3,8 por ciento).

En los cuatro primeros meses del año, el turismo nacional aumentó en 22,2 por ciento y el turismo extranjero 6,8 por ciento, significando un crecimiento del sector de 14,9 por ciento.

De 14 926 turistas extranjeros registrados en abril, el mayor flujo procedió de Europa (57,2

por ciento), Norte América (14,0 por ciento), Asia (10,6 por ciento) y Sud América (9,1 por ciento). En cuanto a los visitantes nacionales, el 67,9 por ciento procedió del sur del país, seguido de Lima (18,7 por ciento) y Cusco (10,7 por ciento).

El arribo de turistas registrados en el Perú durante los cuatro primeros meses del año sumó 112 167, de los cuales la mayor parte provienen de Europa (49,2 por ciento), Asia (18,2 por ciento), Norte América (14,4 por ciento) y Sud América (12,5 por ciento).

CUADRO N° 13
ARRIBO DE TURISTAS
(Número de personas)

TURISTAS	ABRIL			ENERO – ABRIL		
	2007	2008	Var %	2007	2008	Var %
- Turistas Nacionales	13 793	15 185	10,1	51 564	63 004	22,2
- Turistas Extranjeros	14 380	14 926	3,8	46 017	49 163	6,8
. Norte América	2 044	2 087	2,1	6 515	7 071	8,5
. Centro América	157	73	-53,5	395	436	10,4
. Sud América	917	1 362	48,5	3 940	6 125	55,5
. Europa	8 502	8 545	0,5	24 476	24 192	-1,2
. Asia	1 670	1 586	-5,0	7 288	7 473	2,5
. Africa	44	27	-38,6	107	73	-31,8
. Otros	1 046	1 246	19,1	3 296	3 793	15,1
TOTAL	28 173	30 111	6,9	97 581	112 167	14,9

FUENTE: Ministerio de Comercio Exterior y Turismo - DIRCETUR Puno y Juliaca
ELABORACIÓN: BCRP Suc. Puno, Dpto. de Estudios Económicos

1.1.8. Encuestas de ventas

a. Comerciales

De las 30 encuestas aplicadas a empresarios de este sector, el 40,0 por ciento respondió que sus ventas disminuyeron en abril comparados con el año anterior, esencialmente en la venta de calzado, artefactos electrodomésticos y maquinarias y equipos, debido a que pasó la temporada escolar y por el incremento constante de precios de productos de primera necesidad.

Sin embargo, el 33,3 por ciento de entrevistados concordó en que se mantienen estables; y para el 26,7 por ciento restante fueron mayores, como es el caso de los combustibles y lubricantes, productos agroveterinarios y vidrierías, debido a la mayor demanda por parte de las instituciones públicas y privadas (licitaciones).

CUADRO N° 14
ENCUESTAS DE VENTAS A EMPRESAS COMERCIALES: ABRIL 2008
(En %)

EMPRESAS COMERCIALES	VENTAS						EXPECTATIVAS DE VENTAS MAY 2008			TASA DE RPTA.	
	ABR. 08 / ABR. 07			ABR. 08 / MAR. 08			+ - = No Apl.				
	+	-	=	+	=	-	+	-	=		
VENTAS MINORISTAS											
Artefactos Electrodomésticos	0,0	66,7	33,3	0,0	33,3	66,7	33,3	0,0	66,7	0,0	100,0
Art. Construcción. y ferretería	0,0	50,0	50,0	0,0	50,0	50,0	0,0	50,0	50,0	0,0	100,0
Calzado	0,0	100,0	0,0	100,0	0,0	0,0	0,0	100,0	0,0	0,0	100,0
Combustible y lubricantes	100,0	0,0	0,0	50,0	50,0	0,0	100,0	0,0	0,0	0,0	100,0
Confecciones y telas	0,0	50,0	50,0	0,0	50,0	50,0	0,0	0,0	100,0	0,0	100,0
Librerías	20,0	40,0	40,0	0,0	60,0	40,0	0,0	80,0	20,0	0,0	100,0
Maquinaria y equipo PAD	0,0	66,7	33,3	0,0	33,3	66,7	0,0	0,0	100,0	0,0	100,0
Productos Farmacéuticos	33,3	33,3	33,3	33,3	33,3	33,3	0,0	33,3	66,7	0,0	100,0
Productos 1ra necesidad	0,0	50,0	50,0	0,0	0,0	100,0	50,0	0,0	50,0	0,0	100,0
Productos agroveterinarios	100,0	0,0	0,0	100,0	0,0	0,0	0,0	0,0	100,0	0,0	100,0
Vidrierías	100,0	0,0	0,0	100,0	0,0	0,0	100,0	0,0	0,0	0,0	100,0
Otros	0,0	50,0	50,0	0,0	100,0	0,0	50,0	50,0	0,0	0,0	100,0
TOTAL	26,7	40,0	33,3	23,3	36,7	40,0	23,3	26,7	50,0	0	100,0

FUENTE: Empresas Comerciales
ELABORACIÓN: BCR Suc. Puno, Dpto. de Estudios Económicos

b. Servicios

De 36 entrevistados, el 38,9 por ciento manifestó que sus ventas se mantuvieron estables respecto al año anterior (agencias de viajes), en tanto para el 36,1 por ciento fueron mayores, tal es el caso de las empresas de transporte, restaurantes y cabinas de internet,

debido a la realización de los juegos trasandinos y aumento del turismo; el 25,0 por ciento restante, respondió que sus ventas cayeron, como es el caso de establecimientos de fotografía y filmaciones y hoteles, debido a la menor afluencia de turistas, por ser

temporada baja de turismo (nacionales e internacionales).

CUADRO N° 15
ENCUESTAS DE VENTAS A EMPRESAS DE SERVICIOS: ABRIL 2008
(En %)

EMPRESAS DE SERVICIO	VENTAS						EXPECTATIVAS DE VENTAS MAY 2008			TASA DE RPTA.	
	ABR.08/ ABR.07			ABR. 08/ MAR. 08			+	-	=		
	+	-	=	+	-	=					
1. Hoteles y hostales	27,3	27,3	45,5	22,7	36,4	40,9	50,0	4,5	45,5	0	100,0
2. Restaurantes	66,7	33,3	0,0	66,7	33,3	0,0	66,7	0,0	33,3	0	100,0
3. Empresas de Transporte	75,0	0,0	25,0	25,0	0,0	75,0	75,0	25,0	0,0	0	100,0
4. Agencia de viajes	0,0	0,0	100,0	33,3	33,3	33,3	33,3	0,0	66,7	0	100,0
5. Lab. Fotog. y filiacones	0,0	100,0	0,0	100,0	0,0	0,0	0,0	100,0	0,0	0	100,0
6. Cabinas de Internet	66,7	33,3	0,0	33,3	33,3	33,3	66,7	0,0	33,3	0	100,0
TOTAL	36,1	25,0	38,9	30,6	30,6	38,9	52,8	8,3	38,9	0	100,0

FUENTE: Empresas de Servicios
ELABORACIÓN: BCR Suc. Puno, Dpto. de Estudios Económicos

1.1.9. Expectativas empresariales

La mayor parte de los 66 empresarios encuestados, esperan que la situación de nuestra economía se mantenga estable dentro de 1 mes (47,0 por ciento) por que no se avizoran cambios significativos. Para dentro de tres meses, las expectativas de los empresarios se torna pesimista (40,0 por ciento), por el aumento constante de precios de productos de primera necesidad. Pero dentro de un año, las opiniones están divididas entre expectativas positivas (38,5 por ciento) y negativas (38,5 por ciento).

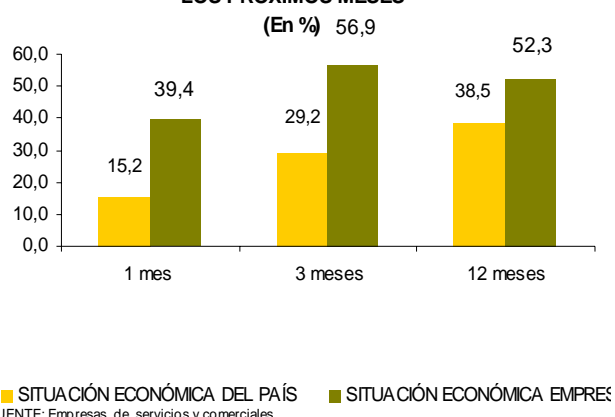
Respecto a la situación económica de sus empresas, el 48,5 por ciento de entrevistados espera que se mantenga estable el próximo mes. Dentro 3 y 12 meses, el 56,9 y 52,3 por ciento de entrevistados (especialmente del sector servicios) esperan mayores ventas, debido a las campañas de marketing, mejora y/o ampliación de sus empresas, mejoras en el servicio, estabilidad económica y mayor permanencia del flujo turístico.

CUADRO N° 16
EXPECTATIVA EMPRESARIAL
(En %)

RUBRO	SITUACIÓN ECONÓMICA DEL PAÍS			SITUACIÓN ECONÓMICA EMPRESA		
	12 meses			12 meses		
	1 mes	3 meses	meses	1 mes	3 meses	meses
Servicios	100,0	100,0	100,0	100,0	100,0	100,0
Mejor	22,2	36,1	52,8	52,8	72,2	63,9
Igual	52,8	38,9	27,8	41,7	22,2	30,6
Peor	25,0	25,0	19,4	5,6	5,6	5,6
Comercio	100,0	100,0	100,0	100,0	100,0	100,0
Mejor	6,7	20,7	20,7	23,3	37,9	37,9
Igual	40,0	20,7	17,2	56,7	44,8	41,4
Peor	53,3	58,6	62,1	20,0	17,2	20,7
Total	100,0	100,0	100,0	100,0	100,0	100,0
Mejor	15,2	29,2	38,5	39,4	56,9	52,3
Igual	47,0	30,8	23,1	48,5	32,3	35,4
Peor	37,9	40,0	38,5	12,1	10,8	12,3

FUENTE: Empresas de Servicios
ELABORACION: BCR Suc. Puno, Dpto. de Estudios Económicos

GRAFICO N° 6
EVOLUCIÓN DE LA RESPUESTA FAVORABLE PARA LOS PRÓXIMOS MESES



1.2. Aspectos laborales

1.2.1. Empleo

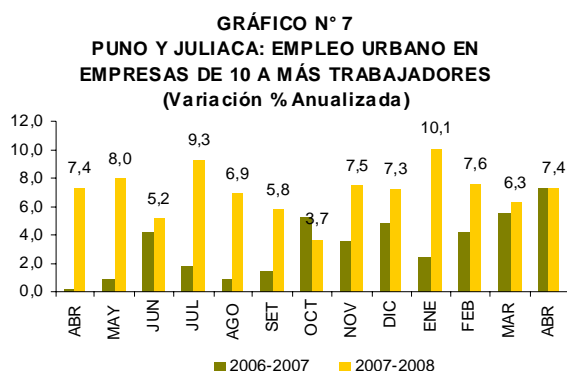
El empleo en las ciudades de Puno y Juliaca experimentaron un resultado positivo de 12,9 por ciento respecto al mes de marzo, principalmente en los sectores servicios (18,4 por ciento) e industria (3,4 por ciento). En el

sector servicios, se sustentó esencialmente en la subrama de establecimientos financieros el cual incorporó más personal, debido al aumento de los servicios financieros.

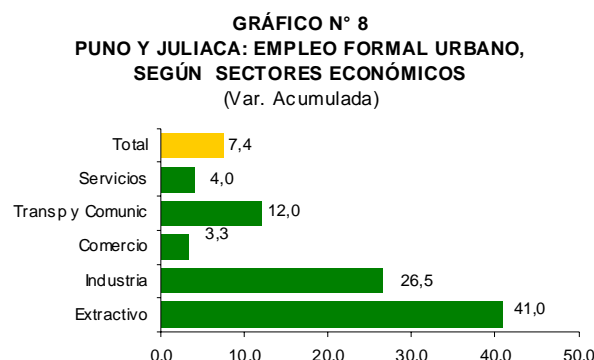
**CUADRO N° 17
DISTRIBUCIÓN Y VARIACIÓN DEL EMPLEO
SEGÚN SECTORES ECONÓMICOS - ABRIL 2008**

	DISTRIBUCIÓN MENSUAL	VARIACIÓN %	
		MENSUAL	ANUAL
- Primario	1,5	0,0	41,0
- Industria	9,5	3,4	26,5
- Electricidad, gas y agua	0,0	0,0	0,0
- Comercio	10,1	1,2	3,3
- Transportes y comunicaciones	4,9	0,7	12,0
- Servicios	74,0	18,4	4,0
TOTAL	100,0	12,9	7,4

FUENTE: Pag web Ministerio de Trabajo y Promoción del Empleo
ELABORACIÓN: BCRP Suc. Puno, Dpto de Estudios Económicos



FUENTE: Pag web Ministerio de Trabajo y Promoción del Empleo
ELABORACIÓN: BCRP SR Puno, Dpto de Estudios Económicos



FUENTE: Pag web Ministerio de Trabajo y Promoción del Empleo
ELABORACIÓN: BCRP SR Puno, Dpto Estudios Económicos

En los cuatro primeros meses del año, el empleo acumuló un crecimiento de 7,4 por ciento debido a la contratación de personal en

la actividad primaria (41,0 por ciento), industria (26,5 por ciento) y transportes y comunicaciones (12,0 por ciento)..

1.2.2. Sistema privado de pensiones AFP.

El sistema privado de pensiones AFP registró un total de 78 223 afiliados. De los cuales, el 31,2 y 31,0 por ciento están afiliados a las AFPs Horizonte y Profuturo, respectivamente, y el 27,8 por ciento a la AFP Integra. El número de afiliados se incrementó en 0,5 y

6,2 por ciento, comparado con el mes anterior, y abril del 2007, respectivamente. El mayor número de afiliados, tanto en el mes como en el año, fue captado por la AFP Integra con incrementos de 1,0 y 10,5 por ciento, respectivamente.

**CUADRO N° 18
AFILIADOS ACTIVOS POR AFP**

	2007		2008		VARIACIÓN %	
	ABR	MARZO	ABR	Abr 08/Mar08	Abr 08/07	
Horizonte	23 718	24 371	24 421		0,2	3,0
Integra	19 643	21 495	21 711		1,0	10,5
Prima	8 097	7 888	7 856		-0,4	-3,0
Profuturo	22 195	24 085	24 235		0,6	9,2
TOTAL	73 653	77 839	78 223		0,5	6,2

FUENTE: Pag web Superintendencia de Banca y Seguros
ELABORACIÓN: BCRP Suc. Puno, Dpto de Estudios Económicos

II. TIPO DE CAMBIO

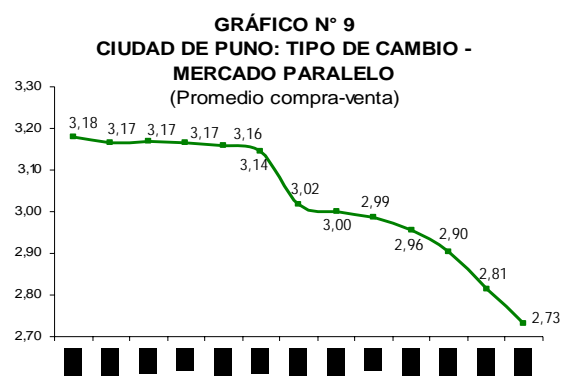
El tipo de cambio promedio diario, en el mercado paralelo de la ciudad de Puno fue de S/. 2,73, menor en 14,1 por ciento comparado

con abril del año pasado; y de enero - abril el tipo de cambio (S/. 2,85) se redujo en 10,6 por ciento, con relación al año pasado.

**CUADRO N° 19
TIPO DE CAMBIO: PROMEDIO DE PERÍODO
(Nuevos S/. por US\$)**

TIPO DE CAMBIO	ABR		ENE – ABR		VARIACIÓN (%)	
	2007	2008	2007	2008	ABR. 08/07	Ene– Abr 08/07
Informal	3,1797	2,7324	3,1895	2,8514	-14,1	-10,6
- Compra	3,1700	2,7227	3,1789	2,8412	-14,1	-10,6
- Venta	3,1894	2,7422	3,2002	2,8616	-14,0	-10,6
Bancario	3,1785	2,7475	3,1868	2,8536	-13,6	-10,5
- Compra	3,1780	2,7460	3,1863	2,8528	-13,6	-10,5
- Venta	3,1790	2,7490	3,1873	2,8545	-13,5	-10,4

FUENTE: Cambista informales ciudad de Puno y Nota Semanal
ELABORACIÓN: BCRP Suc. Puno, Dpto. de Estudios Económicos



FUENTE: Cambistas informales ciudad de Puno
ELABORACIÓN: BCRP SR Puno, Dpto Estudios Económicos

III. SECTOR EXTERNO

3.1 Exportaciones.

Las exportaciones (FOB) de Puno en abril alcanzaron US\$ 26,4 millones, 83,7 por ciento más (US\$ 12,0 millones) respecto al valor exportado en abril del 2007, básicamente por la expansión registrada de productos tradicionales (85,0 por ciento), ya que las no tradicionales se contrajeron en 45,0 por ciento.

Las exportaciones de productos tradicionales (US\$ 26,3 millones), que representan el 99,7 por ciento, fueron impulsadas por el crecimiento en productos mineros,

principalmente oro (98,2 por ciento). Los productos no tradicionales cayeron por la menor exportación de trucha congelada (86,4 por ciento), textiles (85,2 por ciento) y siderometalúrgicos y joyería (81 por ciento), compensada por el incremento en artículos de cerámica (555,9 por ciento).

El acumulado enero - abril del 2008 alcanzó US\$ 74,0 millones, monto superior en US\$ 18,9 millones (34,2 por ciento) respecto a lo exportado durante el mismo periodo del año previo

CUADRO N° 20
REGION PUNO: EXPORTACIONES (FOB)
(Miles de US\$)

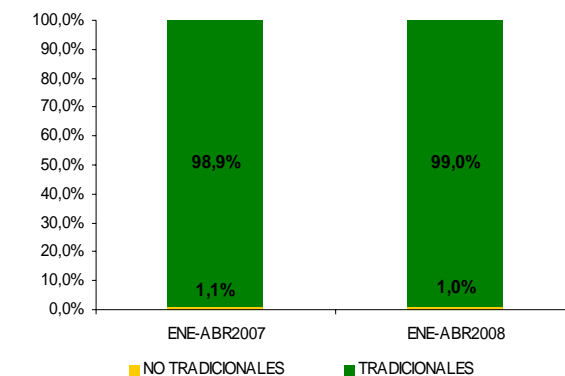
RUBROS	ABR			ENE-ABR		
	2007	2008	Var %	2007	2008	Var%
Productos Tradicionales	14 223,0	26 317,6	85,0	54 560,3	73 334,3	34,4
. Agropecuarios	366,3	0,0	-100,0	2 974,2	957,8	-67,8
. Pesqueros	0,0	0,0	-	0,0	0,0	-
. Mineros	13 856,7	26 317,6	89,9	51 586,1	72 376,5	40,3
. Petróleo y derivados	0,0	0,0	-	0,0	0,0	-
Productos No Tradición.	146,7	80,0	-45,5	607,7	703,4	15,7
. Agropecuarios	0,0	28,2	-	0,0	29,6	-
. Pesqueros	106,5	23,8	-77,7	411,0	383,4	-6,7
. Textiles	25,3	25,1	-0,7	128,4	158,0	23,1
. Maderas y papeles	0,0	0,0	-	43,1	4,0	-90,7
. Químicos	1,1	1,3	20,6	1,2	3,2	177,8
. Minería no metálica	0,2	1,3	555,9	0,8	15,1	1 744,8
. Sidero metalúrg. Y joyería	0,6	0,1	-81,0	1,2	81,7	6 562,7
. Metal Mecánico	0,0	0,1	-	0,0	0,7	16 873,8
. Resto, no tradicionales 1/	13,0	0,1	-99,6	22,1	27,8	25,7
Total	14 369,7	26 397,6	83,7	55 168,1	74 037,7	34,2

1/ Instrumentos musicales, fundas, estuches, productos de peletería, ajedrez, gorros.

FUENTE: SUNAT. www.sunat.gob.pe

ELABORACIÓN: BCRP. Suc. Puno – Dpto. de Estudios Económicos.

GRAFICO N° 10
EXPORTACIONES POR GRUPO DE PRODUCTOS



FUENTE: SUNAT-www.sunat.gob.pe

ELABORACION: BCRP S.R. Puno, Dpto. de Estudios Económicos

CUADRO N° 21
PRINCIPALES PAISES DE DESTINO Y PRINCIPAL PRODUCTO EXPORTADO
ABRIL

País	%	Principal producto
Suiza	73,2	Oro en bruto.
Venezuela	0,3	Estaño en bruto.
Argentina	6,0	Lana sin peinar, lana esquilada.
Chile	1,2	Estaño en bruto, Prend. de vestir y otras conf., Resto de otros no trad., trucha congelada
Estados Unidos	0,3	Estaño en bruto, Prendas de vestir y tejidos
Japón	0,1	Trucha congelada, Prendas de vestir y otras conf., Resto de otros no trad.
Alemania	0,1	Trucha congelada.
Colombia	1,2	Trucha congelada.
Reino Unido	0,0	Hilados, tejidos y Prendas de vestir.
Resto	17,7	Otros productos
Total	100%	

1/ Bélgica, Canadá, China, Francia, Noruega, República de Corea, Suecia, Uruguay, Venezuela.

Fuente: SUNAT. www.sunat.gob.pe

ELABORACIÓN: BCRP. Suc. Puno - Dpto. de Estudios Económicos.

El 97,0 por ciento de nuestras ventas al exterior se destinó a Suiza, (52,8 por ciento) y

Corea (44,2 por ciento); siendo relevante las ventas de oro, plomo y tejidos.

3.2 Importaciones.

El valor CIF de las importaciones por la aduana de Desaguadero en abril alcanzó US\$ 21,3 millones, monto superior en 58,2 por ciento (US\$ 7,8 millones) respecto a similar mes del 2007, como resultado del crecimiento registrado en la compra de insumos (169,3 por ciento); mientras que cayeron las de bienes de consumo (36,6 por ciento) y de capital (90,2 por ciento).

El acumulado a abril 2008 sumó US\$ 74,6 millones, 92,2 por ciento más (US\$ 35,8 millones) respecto al valor importado durante los cuatro primeros meses del 2007, resultado que se dio debido al incremento en la compra de insumos (158,4 por ciento) y bienes de consumo (27,6 por ciento).

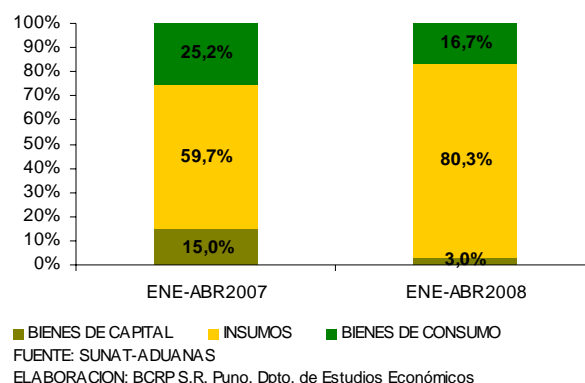
**CUADRO N° 22
IMPORTACIONES (CIF)
(Miles de US\$)**

RUBROS	ABR			ENE-ABR		
	2007	2008	Var %	2007	2008	Var %
. Bienes de Consumo	2 785,9	1 765,5	-36,6	9 790,6	12 489,3	27,6
. Insumos	7 124,4	19 182,8	169,3	23 174,4	59 892,1	158,4
. Bienes de Capital	3 550,5	347,6	-90,2	5 830,3	2 202,3	-62,2
TOTAL	13460,8	21 295,9	58,2	38 795,3	74 583,7	92,2

FUENTE: SUNAT. www.sunat.gob.pe

ELABORACION: BCRP.Suc. Puno - Dpto. de Estudios Económicos.

**GRAFICO N° 11
IMPORTACIONES SEGUN USO O DESTINO
ECONOMICO**



Las compras de insumos, que representan el 90,1 por ciento, se originaron por el crecimiento de insumos industriales (206,1 por ciento), tales como concentrados de cobre, alcohol etílico sin desnaturalizar, aceite de soya y girasol, hilados sencillos de fibra,

boratos naturales, mechas de seguridad, carnes. Los bienes de consumo, representan el 8,3 por ciento (esencialmente alimentos y bebidas) y los bienes de capital el 1,6 por ciento.

IV. FINANZAS PÚBLICAS

4.1. Gobierno Central

Los ingresos corrientes del Gobierno Central en el mes de abril totalizaron S/. 16,7 millones, 25,4 por ciento más (S/. 4,1 millones), en términos reales, respecto a los

ingresos registrados en similar mes del 2007, explicado por el incremento de los ingresos tributarios (18,4 por ciento) e ingresos no tributarios (595,3 por ciento).

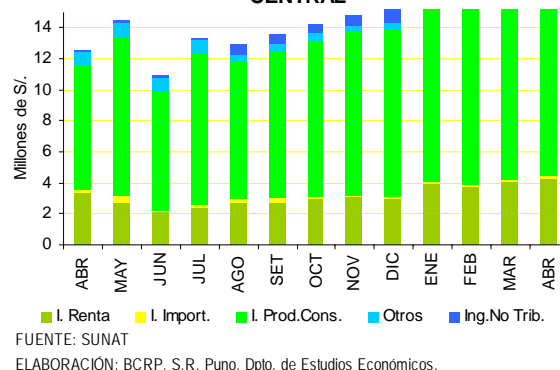
**CUADRO N° 23
INGRESOS CORRIENTES DEL GOBIERNO CENTRAL
(En miles de Nuevos Soles)**

RUBROS	ABR			ENE-ABR		
	2007	2008	Var %	2007	2008	Var %
I. INGRESOS TRIBUTARIOS	12 454,4	15 555,8	18,4	44 823,4	63 904,4	35,8
1. Impuesto a la renta	3 391,4	4 265,4	19,2	12 824,7	16 017,8	18,9
2. Impuestos a la importación	151,9	202,4	26,3	903,0	469,4	-50,6
3. Imp. A la Prod. Y Consumo	8 082,2	10 928,9	28,1	29 180,8	45 577,0	48,8
4. Otros	828,8	159,1	-81,8	1 914,9	1 840,2	-8,3
II. INGRESOS NO TRIBUTARIOS	154,5	1 134,0	595,6	657,7	2 034,0	193,3
III. TOTAL	12 608,9	16 689,8	25,4	45 481,0	65 938,4	38,1

FUENTE: SUNAT. www.sunat.gob.pe (Nota Tributaria).

ELABORACIÓN: BCRP. Suc. Puno - Dpto. de Estudios Económicos.

**GRAFICO N° 12
INGR. CORRIENTES DEL GOBIERNO
CENTRAL**



Durante los primeros cuatro meses del 2008 la recaudación alcanzó S/. 65,9 millones, monto superior en 38,1 por ciento (S/. 20,5 millones), en términos reales, respecto a los ingresos del mismo periodo del año precedente. Los ingresos tributarios se expandieron 35,8 por ciento y los no tributarios 193,3 por ciento.

En lo referente a ingresos tributarios, los impuestos a la producción y consumo aportan el 65,5 por ciento del total recaudado en el mes, donde resalta el crecimiento registrado por concepto de I.G.V. (64,4 por ciento) siendo relevante la recaudación por I.G.V. derivado del comercio exterior.

4.2. Gobierno Regional

Los gastos del Gobierno Regional de Puno en el mes de abril sumaron S/. 57,0 millones, 4,0 por ciento más (S/. 5,0 millones), en términos reales, con relación a los gastos ejecutados en similar mes del 2007, explicado principalmente por el aumento del gasto destinado a inversiones.

El 87,1 por ciento del gasto del Gobierno Regional se financiaron con recursos ordinarios, donaciones y transferencias (7,5 por ciento), canon y sobrecanon (3,7 por ciento) y recursos directamente recaudados (1,7 por ciento).

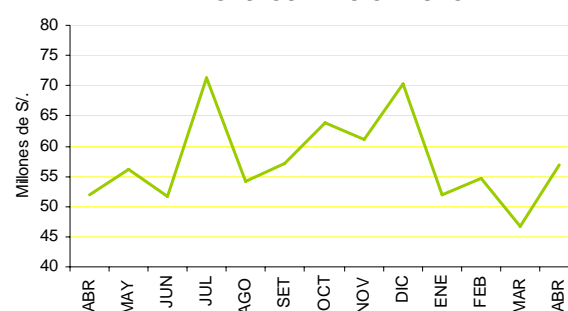
CUADRO N° 24
GASTOS DE LA REGION PUNO
(En miles de Nuevos Soles)

RUBROS	ABR			ENE-ABR		
	2007	2008	Var %	2007	2008	Var %
- Gastos Corrientes	46 321,3	48 148,0	-1,5	185 006,5	196 681,2	1,3
- Gastos de Capital	5 636,1	8 851,2	48,8	8 176,1	13 649,1	58,3
- Servicio de la Deuda	0,0	0,0	-	0,0	0,0	-
TOTAL	51 957,4	56 999,2	4,0	193 182,6	210 330,3	3,7

FUENTE: Oficina de Presupuesto y Planificación de la Región Puno
ELABORACIÓN: BCRP. Suc. Puno - Dpto. de Estudios Económicos.

El acumulado de gastos a abril 2008 alcanzó S/. 210,3 millones, mayor en S/. 17,1 millones al contrastarlo con similar periodo de 2007, explicado por el incremento en gastos de

GRAFICO N° 13
GASTOS - REGION PUNO



FUENTE: Ofic. de P.P. de la Región Puno
ELABORACIÓN: BCRP, S.R. Puno, Dpto. de Estudios Económicos.

capital 58,3 por ciento, al aumentar las inversiones (89,4 por ciento).Gastos corrientes subieron 1,3 por ciento.

4.3 Inversión del Gobierno Regional

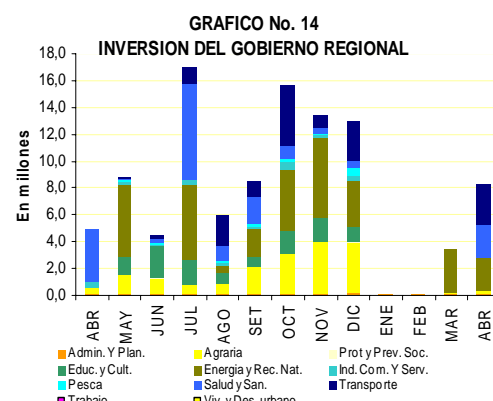
Las inversiones del gobierno regional alcanzaron S/. 8,2 millones, monto mayor en 57,8 por ciento (S/. 3,3 millones), en términos reales, respecto a lo invertido en el mes de abril de 2007, debido al incremento en el

rubro Administración y planeamiento (2,9 por ciento). El acumulado de los primeros cuatro meses de 2008 fue S/. 11,9 millones, mayor en S/. 6,0 millones respecto a abril de 2007.

CUADRO N° 25
INVERSIONES DEL GOBIERNO REGIONAL POR RUBROS

FUENTE	(En miles de Nuevos Soles)					
	ABR			ENE-ABR		
	2007	2 008	Var %	2007	2008	Var %
Administración y planeamiento	60,0	65,1	2,9	98,8	295,1	185,2
Agraria	476,2	325,3	-35,3	1 239,3	517,1	-60,5
Protección y previsión social	0,0	0,0	-	0,0	0,0	-
Educación y cultura	77,2	0,0	-100	97,2	0,0	-100
Energía y recursos minerales	0,0	2 400,7	-	0,0	5 638,0	-
Industria, comercio y servicios	341,4	0,0	-100	342,2	0,0	-100
Pesca	74,0	0,0	-100	96,2	0,0	-100
Salud y saneamiento	3 923,3	2 507,7	-39,4	3 989,7	2 507,7	-40,4
Trabajo	0,0	0,0	-	0,0	0,0	-
Transporte	0,0	2 947,0	-	0,0	2 947,0	-
TOTAL	4 952,0	8 245,9	57,8	5 863,4	11 905,0	92,5

FUENTE: Oficina de Presupuesto y Planificación de la Región Puno
ELABORACION: BCRP. Suc. Puno - Dpto. de Estudios Económicos.



FUENTE: Ofic. de P.P. de la Región Puno

ELABORACIÓN: BCRP, S.R. Puno, Dpto. de Estudios

4.4 Gobiernos Locales

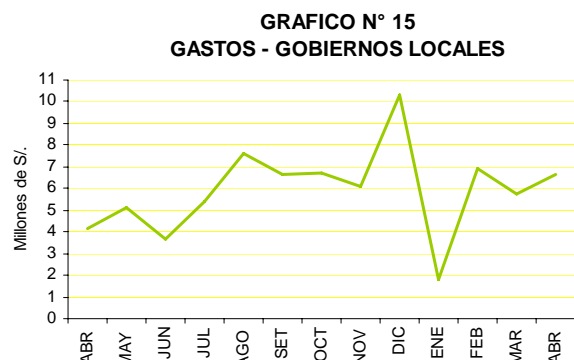
Los gastos de los gobiernos locales en abril 2008 alcanzaron S/. 6,7 millones, 53,3 por ciento (2,5 millones) por encima de los gastos ejecutados en similar mes de 2007, explicado

por el incremento de servicio de la deuda (560,5 por ciento), gastos de capital (71,7 por ciento) y gastos corrientes (32,9 por ciento).

CUADRO N° 26
GASTOS DE LOS GOBIERNOS LOCALES DE PUNO Y SAN ROMAN

RUBROS	(En millones de Nuevos Soles)					
	ABR			ENE-ABR		
	2007	2008	Var %	2007	2008	Var %
- Gastos Corrientes	2 505,7	3 514,5	32,9	9 027,4	11 832,2	24,6
- Gastos de Capital	1 578,1	2 859,4	71,7	3 179,7	8 930,2	167,2
- Servicio de la Deuda	43,4	302,2	560,5	328,6	383,7	10,4
TOTAL	4 127,2	6 676,0	53,3	12 535,7	21 146,1	60,4

FUENTE: Oficina de Presupuesto y Planificación de los Municipios de Puno y San Román
ELABORACION: BCRP. Suc. Puno - Dpto. de Estudios Económicos.



FUENTE: Ofic. de P.P. de los municipios de Puno y San Román

ELABORACIÓN: BCRP, S.R. Puno, Dpto. de Estudios Económicos.

Los gastos corrientes que representan el 52,6 por ciento, aumentaron en otros gastos corrientes (112,5 por ciento), bienes y servicios (44,4 por ciento) y personal y obligaciones sociales (27,4 por ciento). Los gastos de capital representan el 42,8 por ciento, crecieron básicamente por el incremento en otros gastos de capital (16,6 veces) e inversiones (70,5 por ciento). Finalmente servicio de la deuda (representa el 4,5 por ciento), explicado por el aumento en intereses y cargo de la deuda (908,2 por ciento).

Los gastos de los gobiernos locales se financiaron en 67,9 por ciento por el fondo de

compensación municipal, en 13,9 por ciento por recursos directamente recaudados, 7,1 por ciento por recursos ordinarios y 6,2 por ciento por canon y sobrecanon y regalías.

El acumulado de gastos a abril de 2008 sumó S/. 21,1 millones, mayor en 8,6 millones (60,4 por ciento) respecto a los gastos efectuados en similar periodo de 2007, por la expansión de gastos de capital en 167,2 por ciento, explicado por el incremento en inversiones (167,2 por ciento). Los gastos corrientes se incrementaron 24,6 por ciento, por mayor gasto en personal y obligaciones sociales (62,6 por ciento).

4.5 Empresas públicas

Resultado económico

El resultado económico de las empresas públicas que operan en la región (San Gabán y Electro Puno), en abril muestra un superávit de 8,3 millones, superior en S/. 2,1 millones

respecto a similar mes de 2007, explicado por el resultado positivo de las empresas San Gabán (S/. 7,5 millones) y Electro Puno (S/. 0,8 millones).

CUADRO N° 27
OPERACIONES DE LAS EMPRESAS ESTATALES

(En miles de Nuevos Soles)

FUENTE	ABR			ENE-ABR		
	2007	2008	Var %	2007	2008	Var %
. INGRESOS	14 154,3	16 488,5	10,4	66 788,3	64 594,3	-8,0
. EGRESOS	7 721,6	7 557,8	-7,2	30 076,6	32 240,4	2,1
. GASTOS DE CAPITAL	232,0	600,0	145,1	480,3	1 452,3	188,2
. INGRESOS DE CAPITAL	0,0	0,0	-	0,0	0,0	-!
. RESULTADO PRIMARIO	6 200,8	8 330,8	27,3	36 231,4	30 901,6	-18,9
. TRANSFERENCIAS	-7,1	0,0	-100,0	-7,1	0,0	-100,0
. FINANCIAMIENTO NETO	-29,5	-17083,9	54833,5	-17 753,7	-12484,2	-34,0
. RESULTADO ECONOMICO	6 193,7	8 330,8	27,5	36 224,3	30 901,6	-18,9

FUENTE: Transparencia Económica – FONAFE

ELABORACION: BCRP. Suc. Puno - Dpto. de Estudios Económicos.

El acumulado a abril 2008 registró un superávit de S/. 30,9 millones, impulsado principalmente por el comportamiento

positivo en S/. 24,6 millones en el caso de la empresa San Gabán y S/. 6,3 millones por la empresa Electro Puno.

V. MONEDA Y CREDITO

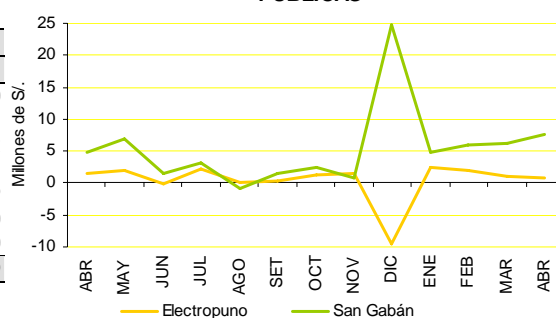
5.1. Depósitos del público

Los depósitos del público en el sistema financiero en abril 2008 totalizaron 271,5 millones, 3,5 por ciento menos, en términos reales, respecto al monto registrado en similar mes del año previo, como resultado de la disminución de los depósitos en el sistema bancario (10,1 por ciento), mientras que en el sistema no bancario se expandieron en 27,0

por ciento.

Respecto a las captaciones por tipo de operación, los depósitos a la vista se incrementaron en 3,0 por ciento, por el contrario los depósitos de ahorro y a plazo disminuyeron en 5,3 por ciento y 5,0 por ciento, respectivamente.

GRAFICO N° 16
RESULTADO ECONOMICO, EMPRESAS PUBLICAS



FUENTE: Transparencia Económica - FONAFE

ELABORACION: BCRP, S.R. Puno, Dpto. de Estudios Económicos.

CUADRO N° 28
DEPOSITOS EN EL SISTEMA FINANCIERO
(Saldo en millones de Nuevos Soles)

BANCOS	ABR		Var % 1/
	2007	2008	
1. SISTEMA BANCARIO	219,6	208,4	-10,1
EMPRESAS BANCARIAS	219,6	206,8	-10,1
. Crédito	66,1	64,6	-7,4
. Internacional	57,7	42,1	-30,9
. Continental	53,5	46,4	-17,8
. Scotiabank	29,5	38,8	24,5
. Trabajo	10,3	11,0	1,3
. MIBANCO	2,5	4,0	48,3
. Azteca	0,0	1,6	-
2. SISTEMA NO BANCARIO	47,1	63,1	27,0
. Caja Municipal Arequipa	18,4	20,1	3,8
. Caja Municipal de Tacna	3,4	5,5	54,6
. Caja Municipal de Cusco	5,3	8,9	58,9
. CRAC Los Andes	20,0	28,5	35,1
3. TOTAL	266,7	271,5	-3,5
En M/N	173,1	205,2	12,3
En M/E	93,6	66,3	-32,8

1/ Variación en valores reales

FUENTE: SBS y correspondientes entidades bancarias de la Región.

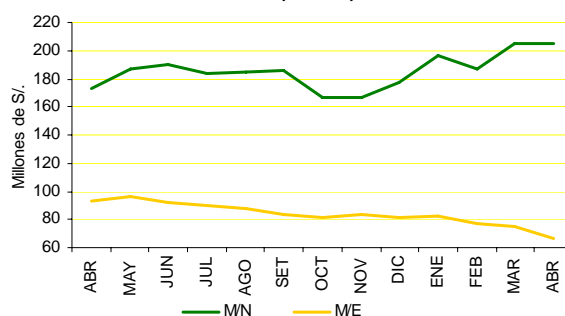
ELABORACION: BCRP. Suc. Puno - Dpto. de Estudios Económicos.

CUADRO N° 29
PARTICIPACION EN LOS DEPOSITOS
(en %)

	ABR		
	Millones de S/.	Mes	Acumulado
Banco de Crédito	64,6	23,8	23,8
Banco Continental	46,4	17,1	40,9
Banco Internacional	42,1	15,5	56,4
Scotiabank	38,8	14,3	70,7
CRAC Los Andes	28,5	10,5	81,1
CMAC Arequipa	20,1	7,4	88,5
Banco del Trabajo	11,0	4,0	92,6
CMAC Cusco	8,9	3,3	95,9
CMAC Tacna	5,5	2,0	97,9
Mi Banco	4,0	1,5	99,4
Azteca	1,6	0,6	100,0
Total	271,5	100,0	

FUENTE: SBS y correspondientes entidades bancarias de la Región.
ELABORACION: BCRP. Suc. Puno - Dpto. de Estudios Económicos.

GRAFICO N° 17
DEPOSITOS EN EL SISTEMA FINANCIERO
(Saldos)



FUENTE: SBS

ELABORACION: BCRP S.R. Puno, Dpto. de Estudios Económicos.

CUADRO N° 30
DEPOSITOS POR TIPO DE OPERACIÓN
(Saldo en millones de Nuevos Soles)

	ABR		
	2007	2008	var % 1/
. Vista	60,7	68,3	6,7
. Ahorros	117,4	106,9	-13,7
. A Plazo	88,6	96,2	2,9
. Otros	0,0	0,0	-
TOTAL	266,7	271,5	-3,5

1/ Variación en valores reales

FUENTE: SBS y correspondientes entidades bancarias de la Región.

ELABORACION: BCRP. Suc. Puno - Dpto. de Estudios Económicos.

5.2. Colocaciones

El saldo de colocaciones al finalizar abril sumó S/. 729,5 millones, 38,6 por ciento más, en términos reales, respecto al monto colocado en abril del año previo. El sistema bancario canalizó el 51,4 por ciento de los

prestamos como resultado del crecimiento registrado en los créditos otorgado en el mes (44,2 por ciento). Igualmente, el sistema no bancario, que participó del 48,6 por ciento restante, se expandió en 33,1 por ciento.

CUADRO N° 31
CRÉDITO DEL SISTEMA FINANCIERO
(Saldo en millones de Nuevos Soles)

BANCOS	ABR		
	2 007	2 008	var % 1/
1. SISTEMA BANCARIO	246,5	375,0	44,2
EMPRESAS BANCARIAS	246,5	374,4	44,2
. Crédito	41,8	80,3	82,1
. Internacional	56,0	81,6	38,1
. Continental	60,1	82,0	29,3
. Scotiabank	34,3	49,6	37,1
. Trabajo	23,4	35,4	43,2
. MIBANCO	30,9	45,5	39,4
. Azteca	0,0	0,7	-
2. SISTEMA NO BANCARIO	252,4	354,5	33,1
. Caja Municipal Arequipa	124,2	171,6	31,0
. Caja Municipal de Tacna	21,8	32,6	41,7
. Caja Municipal de Cusco	28,0	29,7	0,8
. CRAC Los Andes	18,6	23,5	19,9
. Financiera Edificar	48,9	73,2	41,7
. EDPYME Raíz	11,0	23,8	105,7
4. T O T A L	499,0	729,5	38,6
En M/N	364,6	560,5	45,7
En M/E	134,4	169,0	19,2

1/ Variación en valores reales

FUENTE: SBS y correspondientes entidades bancarias de la Región.
ELABORACION: BCRP. Suc. Puno - Dpto. de Estudios Económicos.

El componente de moneda extranjera en el saldo de colocaciones fue de 23,2 por ciento, menor en 3,8 puntos porcentuales al indicador

registrado al finalizar similar mes del año anterior (26,9 por ciento).

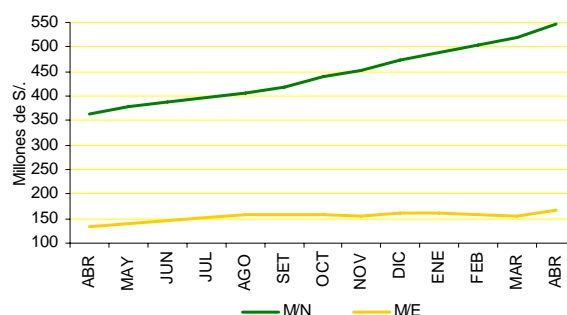
CUADRO N° 32
PARTICIPACION EN LOS CRÉDITOS
(en %)

	ABR		
	Millones de S/.	Mes	Acumulado
CMAC Arequipa	171,6	23,5	23,5
Banco Continental	82,0	11,2	34,8
Banco Internacional	81,6	11,2	45,9
Banco de Crédito	80,3	11,0	56,9
Financiera Edificar	73,2	10,0	67,0
Scotiabank	49,6	6,8	73,8
Mi Banco	45,5	6,2	80,0
Banco del Trabajo	35,4	4,8	84,9
CMAC Tacna	32,6	4,5	89,3
CMAC Cusco	29,7	4,1	93,4
EDPYME Raíz	23,8	3,3	96,7
CRAC Los Andes	23,5	3,2	99,9
Azteca	0,7	0,1	100,0
Total	729,5	99,9	

FUENTE: SBS y correspondientes entidades bancarias de la Región.
ELABORACION: BCRP. Suc. Puno - Dpto. de Estudios Económicos.

El coeficiente de cartera pesada alcanzó 2,4 por ciento, mayor en 0,1 punto porcentual frente a similar mes de 2007. El sistema

GRAFICO N° 18
CREDITOS DEL SISTEMA FINANCIERO (Saldos)



FUENTE: SBS
ELABORACION: BCRP S.R. Puno, Dpto. de Estudios Económicos.

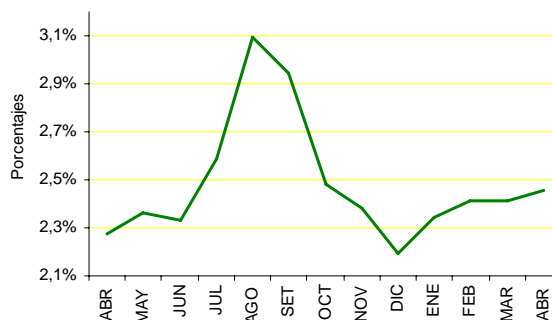
bancario registró 1,8 por ciento y el sistema no bancario 3,1 por ciento.

CUADRO N° 33
COEFICIENTES DE CARTERA PESADA
(En %)

BANCOS	ABR		
	2007	2008	DIFERENCIAS
1. SISTEMA BANCARIO	1,6	1,8	0,1
EMPRESAS BANCARIAS	1,6	1,8	0,1
. Crédito	0,3	0,9	0,6
. Internacional	1,6	2,0	0,4
. Continental	0,9	0,9	0,0
. Scotiabank	1,8	2,1	0,3
. Trabajo	3,7	3,0	-0,7
. MIBANCO	3,2	3,0	-0,1
. Azteca	0,0	0,0	0,0
2. SISTEMA NO BANCARIO	2,9	3,1	0,2
. Caja Municipal Arequipa	2,5	2,6	0,2
. Caja Municipal de Tacna	2,7	3,7	1,0
. Caja Municipal de Cusco	6,1	8,0	1,9
. CRAC Los Andes	5,6	4,9	-0,7
. Financiera Edificar	1,9	1,9	-0,1
. EDPYME Raíz	0,0	2,8	2,8
3. TOTAL	2,3	2,4	0,1
En M/N	2,3	2,8	0,4
En M/E	2,1	2,2	0,1

FUENTE: SBS y correspondientes entidades bancarias de la Región.
ELABORACION: BCRP. Suc. Puno - Dpto. de Estudios Económicos.

GRAFICO N° 19
COEFICIENTES DE CARTERA PESADA



FUENTE: SBS y correspondientes entidades bancarias de la región.
ELABORACION: BCRP S.R. Puno, Dpto. de Estudios Económicos.

5.3 Encaje

El encaje exigible de la C.R.A.C. Los Andes, en el mes de abril, fue de 0,8 por ciento, menor en 0,9 puntos porcentuales respecto al mes anterior; el encaje efectivo fue de 10,7 puntos porcentuales, mayor en 2,5 puntos porcentuales respecto al mes anterior.

La tasa de encaje exigible relacionado a abril 2007, fue menor en 0,9 puntos porcentuales y la tasa de encaje efectivo mayor en 4,6 por ciento.

CUADRO N° 34
SITUACION DE ENCAJE DE LA C.R.A.C. "LOS ANDES"
(En moneda nacional)

	ABR		var % 1/
	2007	2008	
EXCEDENTE/DÉFICIT			
% Encaje Exigible	1,6	0,8	-0,9
TASA DE ENCAJE			
Exigible 1/	6,0	0,0	-6,0
Efectivo 2/	6,1	10,7	4,6

1/ Relación entre los fondos de encaje exigible y el TOSE.

2/ Relación entre los fondos de encaje efectivo y el TOSE.

FUENTE: C.R.A.C. "Los Andes"

ELABORACION: BCRP. Suc. Puno - Dpto. de Estudios Económicos.

ANEXO ESTADISTICO

ANEXO 01

PRODUCCION AGROPECUARIA, SEGÚN PRINCIPALES PRODUCTOS
(TM)

PRINCIPALES PRODUCTOS	2007										2008				PRINCIPALES PRODUCTOS		
	ENE-ABR	ABR	MAY	JUN	JUL	AGO	SET	OCT	NOV	DIC	ENE	FEB	MAR	ABR		ENE-ABR	
AGRICOLA 1/	319 002	268 882	184 261	14 191	3 992	1 394	683	1 217	6 569	10 613	741	3 261	39 685	252 778	296 465	AGRICOLA 1/	
Quinua	21 889	20 079	3 778	0	0	0	0	0	0	0	0	0	903	19 644	20 547	Quinua	
Cañihua	3 862	3 520	604	0	0	0	0	0	0	0	0	0	533	3 495	4 028	Cañihua	
Cebada Grano	14 988	14 598	14 016	702	0	0	0	0	0	0	0	0	159	11 886	12 045	Cebada Grano	
Trigo	749	745	712	85	0	0	0	0	0	0	0	0	0	671	671	Trigo	
Centeno Grano	39	39	42	0	0	0	0	0	0	0	0	0	0	33	33	Centeno Grano	
Avena Grano	2 877	2 877	2 585	425	0	0	0	0	0	0	0	0	0	2 749	2 749	Avena Grano	
Maíz Amiláceo	2 657	2 326	3 845	139	0	0	0	0	0	0	0	0	661	2 628	3 289	Maíz Amiláceo	
Maíz Amarillo Duro	3 624	1 950	1 217	146	0	0	0	0	0	0	0	0	682	2 820	3 502	Maíz Amarillo Duro	
Arroz	341	341	161	32	0	0	0	0	0	0	0	0	76	382	458	Arroz	
Papa	310 442	251 088	145 454	4 136	0	0	0	0	10 909	17 035	88	2 786	57 752	245 205	305 831	Papa	
Oca	16 162	16 006	18 452	303	0	0	0	0	0	0	0	0	828	14 845	15 673	Oca	
Olluco	5 857	5 857	4 057	44	0	0	0	0	0	0	0	0	454	5 434	5 888	Olluco	
Mashua	4 107	4 107	2 907	38	0	0	0	0	0	0	0	0	37	2 262	2 299	Mashua	
Yuca	2 960	2 311	3 864	3 833	1 178	0	0	0	0	0	0	0	605	1 006	1 611	Yuca	
Tarhui	0	0	1 139	540	0	0	0	0	0	0	0	0	30	0	30	Tarhui	
Haba	10 995	6 574	3 473	61	0	0	0	0	0	0	69	122	1 431	1 437	8 484	11 474	Haba
Arveja	695	248	188	8	0	0	0	0	0	0	0	0	10	355	365	Arveja	
Cebolla	5 091	2 861	1 351	22	0	0	0	0	0	0	0	70	197	1 312	2 925	4 504	Cebolla
Avena Forrajera	645 460	565 252	401 329	5 449	0	0	0	0	0	0	0	0	39 509	486 147	525 656	Avena Forrajera	
Cebada Forrajera	173 395	168 823	173 167	2 063	0	0	0	0	0	0	0	0	4 300	145 236	149 536	Cebada Forrajera	
Plátano	2 596	750	955	1 037	934	1 013	1 222	1 228	1 456	1 575	661	606	600	753	2 620	Plátano	
Naranja	2 776	2 352	4 828	8 071	5 772	2 471	96	15	0	0	0	0	414	2 362	2 776	Naranja	
Café	2 256	1 680	1 994	993	425	81	0	0	0	0	0	0	276	1 709	1 985	Café	
Alfalfa	118 815	87 172	46 234	13 073	0	0	1 725	4 506	8 796	16 114	2 585	7 242	28 098	94 803	132 728	Alfalfa	
Otros Pastos Cultivados	52 598	41 273	20 176	4 360	0	0	46	940	2 544	5 205	90	517	10 825	41 469	52 901	Otros Pastos Cultivados	
PECUARIA 1/	84 114	19 716	19 908	19 104	17 889	16 147	14 336	11 136	28 570	14 159	10 395	26 449	29 227	20 803	86 875	PECUARIA 1/	
Carne de Vacuno	5 480	2 036	2 074	1 871	1 814	1 618	1 446	1 107	1 149	1 073	855	1 170	1 577	2 104	5 706	Carne de Vacuno	
Carne de Ovino	2 957	1 087	1 254	1 291	1 201	1 024	924	676	613	506	485	621	884	1 141	3 131	Carne de Ovino	
Carne de Alpaca	1 466	586	591	584	580	481	370	319	253	177	207	312	414	595	1 528	Carne de Alpaca	
Carne de Llama	434	160	180	180	160	129	120	84	64	90	77	95	112	163	447	Carne de Llama	
Carne de Porcino	678	214	236	233	243	191	179	138	132	125	134	154	155	230	673	Carne de Porcino	
Carne de Ave	854	205	244	238	227	231	229	222	217	214	234	197	197	248	876	Carne de Ave	
Leche de Vacuno	29 869	7 624	5 881	5 417	4 211	3 373	2 698	2 257	2 550	3 309	5 728	7 876	9 195	8 230	31 029	Leche de Vacuno	
Lana de Ovino	3 901	0	0	0	0	0	0	0	675	343	0	2 051	1 854	0	3 905	Lana de Ovino	
Fibra de Alpaca	0	0	0	0	0	0	0	0	1 358	248	0	444	430	0	874	Fibra de Alpaca	
Fibra de Llama	0	0	0	0	0	0	0	0	202	32	0	45	50	0	95	Fibra de Llama	
Otros pdtos. Pecuarios	3 603	1 252	1 324	1 350	1 322	1 547	1 415	1 061	832	723	623	764	1 010	1 328	3 725	Otros pdtos. Pecuarios	
TOTAL 1/	403 116	288 598	204 169	33 295	21 881	17 541	15 020	12 353	35 138	24 772	11 137	29 710	68 912	273 581	383 340	TOTAL 1/	

NOTA: Información Preliminar

1/ V.B.P. en miles de soles a precios de 1994

FUENTE: Dirección Regional de Agricultura – Puno

ELABORACIÓN: BCRP Sucursal Puno, Dpto de Estudios Económicos.

ANEXO 02

SUPERFICIE AGRÍCOLA SEMBRADA, SEGÚN PRINCIPALES CULTIVOS
(Hectáreas)

PRINCIPALES CULTIVOS	2007										2008					PRINCIPALES CULTIVOS
	AGO-ABR	ABR	MAY	JUN	JUL	AGO	SET	OCT	NOV	DIC	ENE	FEB	MAR	ABR	AGO-ABR	
Quinoa	24 601	0	0	0	0	480	9 645	14 875	165	0	0	0	0	0	25 165	Quinoa
Cañihua	5 743	0	0	0	0	0	881	3 720	971	137	0	0	0	0	5 709	Cañihua
Cebada Grano	25 583	0	0	0	0	1	3 595	17 084	5 578	56	0	0	0	0	26 314	Cebada Grano
Trigo	1 336	0	0	0	0	2	367	1 048	39	0	0	0	0	0	1 456	Trigo
Centeno Grano	91	0	0	0	0	0	22	47	7	0	0	0	0	0	76	Centeno Grano
Avena Grano	5 761	0	0	0	0	0	521	3 652	1 887	0	0	0	0	0	6 060	Avena Grano
Maíz Amiláceo	4 345	0	0	0	0	57	1 671	2 560	65	0	0	0	0	0	4 353	Maíz Amiláceo
Maíz Amarillo Duro	2 991	0	0	0	0	110	1 879	917	91	0	0	0	0	0	2 997	Maíz Amarillo Duro
Arroz	374	0	0	0	0	30	45	163	167	20	0	0	0	0	425	Arroz
Papa	47 323	0	0	1 718	624	1 825	6 107	22 853	15 516	1 794	0	60	0	0	48 155	Papa
Oca	4 315	0	0	0	0	75	1 465	2 871	11	0	0	0	0	0	4 422	Oca
Olluco	1 486	0	0	0	0	70	677	934	2	0	0	0	0	0	1 683	Olluco
Mashua	968	0	0	0	0	10	408	510	9	0	0	0	0	0	937	Mashua
Yuca	1 238	0	0	0	0	62	768	497	6	0	0	0	0	0	1 333	Yuca
Tarhui	1 334	0	0	0	0	0	153	1 237	8	0	0	0	0	0	1 398	Tarhui
Haba	8 687	0	0	10	4	572	5 374	3 841	0	0	0	0	0	0	9 787	Haba
Arveja	544	0	8	0	0	32	500	219	0	0	0	0	0	0	751	Arveja
Cebolla	346	0	0	0	0	70	155	121	25	0	0	0	0	0	371	Cebolla
Avena Forrajera	44 727	0	0	0	0	0	0	4 436	24 964	17 596	1 529	0	0	0	48 525	Avena Forrajera
Cebada Forrajera	16 417	0	0	0	0	0	0	1 141	6 537	7 563	1 055	0	0	0	16 296	Cebada Forrajera
Plátano	53	0	0	0	0	0	0	1	3	16	19	0	0	0	39	Plátano
Naranja	106	0	0	0	0	0	0	2	52	30	45	0	0	0	129	Naranja
Café	394	0	0	0	0	0	0	30	107	137	215	0	0	0	489	Café
Alfalfa	2 570	0	0	0	0	0	0	0	0	754	3 556	0	0	0	4 310	Alfalfa
Otros Pastos Cultiv.	615	0	0	0	0	0	0	0	0	595	266	0	0	0	861	Otros Pastos Cultiv.
TOTAL	201 948	0	8	1 728	628	3 396	34 233	82 759	56 210	28 698	6 685	60	0	0	212 041	TOTAL

NOTA: Información Preliminar. Además, no incluye superficie instalada de cultivos permanentes

FUENTE: Dirección Regional de Agricultura – Puno

ELABORACIÓN: BCRP Sucursal Puno, Dpto de Estudios Económicos.

ANEXO 03

SUPERFICIE AGRÍCOLA COSECHADA, SEGÚN PRINCIPALES CULTIVOS
(Hectáreas)

PRINCIPALES CULTIVOS	2007										2008				PRINCIPALES CULTIVOS		
	ENE-ABR	ABR	MAY	JUN	JUL	AGO	SET	OCT	NOV	DIC	ENE	FEB	MAR	ABR		ENE-ABR	
Quinua	20 475	18 728	3 491	0	0	0	0	0	0	0	0	0	0	999	20 125	21 124	Quinua
Cañihua	4 919	4 440	815	0	0	0	0	0	0	0	0	0	0	793	4 348	5 141	Cañihua
Cebada Grano	12 679	12 334	12 379	511	0	0	0	0	0	0	0	0	0	127	11 654	11 781	Cebada Grano
Trigo	642	639	632	62	0	0	0	0	0	0	0	0	0	0	648	648	Trigo
Centeno Grano	42	42	49	0	0	0	0	0	0	0	0	0	0	0	36	36	Centeno Grano
Avena Grano	2 832	2 832	2 597	332	0	0	0	0	0	0	0	0	0	0	2 867	2 867	Avena Grano
Maíz Amiláceo	1 769	1 534	2 487	89	0	0	0	0	0	0	0	0	429	1 649	2 078	Maíz Amiláceo	
Maíz Amarillo Duro	2 150	1 172	751	90	0	0	0	0	0	0	0	0	396	1 652	2 048	Maíz Amarillo Duro	
Arroz	231	231	118	25	0	0	0	0	0	0	0	0	45	238	283	Arroz	
Papa	31 454	25 663	14 676	427	0	0	0	0	996	1 569	8	273	5 597	26 483	32 361	Papa	
Oca	2 024	2 006	2 211	36	0	0	0	0	0	0	0	0	100	1 842	1 942	Oca	
Olluco	869	869	611	6	0	0	0	0	0	0	0	0	56	877	933	Olluco	
Mashua	558	558	405	5	0	0	0	0	0	0	0	0	6	325	331	Mashua	
Yuca	287	222	384	383	117	0	0	0	0	0	0	0	60	104	164	Yuca	
Tarhui	0	0	906	428	0	0	0	0	0	0	0	0	2	0	2	Tarhui	
Haba	5 796	5 138	2 828	47	0	0	0	0	0	11	15	203	236	6 561	7 015	Haba	
Arveja	335	250	206	8	0	0	0	0	0	0	0	0	2	386	388	Arveja	
Cebolla	275	157	70	1	0	0	0	0	0	0	5	17	75	174	271	Cebolla	
Avena Forrajera	27 025	23 813	17 477	215	0	0	0	0	0	0	0	0	2 734	26 337	29 071	Avena Forrajera	
Cebada Forrajera	7 885	7 656	8 425	95	0	0	0	0	0	0	0	0	297	8 213	8 510	Cebada Forrajera	
Plátano	0	0	0	0	0	0	0	0	0	1 416	0	0	0	0	0	0	Plátano
Naranja	0	0	0	0	0	0	0	0	0	2 349	0	0	0	0	0	0	Naranja
Café	0	0	0	0	0	0	0	0	0	8 546	0	0	0	0	0	0	Café
Alfalfa	0	0	0	0	0	0	0	0	0	10 252	0	0	0	0	0	0	Alfalfa
Otros Pastos Cultiv.	0	0	0	0	0	0	0	0	0	4 514	0	0	0	0	0	0	Otros Pastos Cultiv.
TOTAL	122 247	108 284	71 518	2 760	117	0	0	0	996	28 657	28	493	11 954	114 519	126 994	TOTAL	

NOTA: Información Preliminar

FUENTE: Dirección Regional de Agricultura – Puno

ELABORACIÓN: BCRP Sucursal Puno, Dpto de Estudios Económicos.

ANEXO 04

EXTRACCION Y COMERCIALIZACION PESQUERA, SEGÚN ESPECIES
(Kgs.)

ESPECIES	2007											2008			
	ENE-MAR	MAR	ABR	MAY	JUN	JUL	AGO	SET	OCT	NOV	DIC	ENE	FEB	MAR	ENE-MAR
EXTRACCION	1 310 100	319 676	298 764	287 470	291 072	392 741	634 784	722 535	791 131	821 097	853 991	859 216	850 847	670 374	3 234 428
- Boga	0	0	0	0	0	0	0	0	0	0	0	0	0	0	0
- Carachi	254 330	52 520	51 166	49 869	53 560	47 736	49 181	53 494	60 833	64 926	67 594	66 902	70 135	57 956	262 587
- Ispi	346 839	59 505	61 549	44 771	28 455	27 891	197 027	222 585	218 303	162 470	191 673	189 987	159 499	105 057	646 216
-Suche	2 437	568	673	831	458	2 664	1 433	794	510	285	385	365	370	420	1 540
- Mauri	4 330	942	1 089	1 029	718	288	1 315	998	837	540	1 110	655	680	710	3 155
- Pejerrey	115 810	26 244	29 906	33 844	37 192	57 498	51 589	44 706	47 053	48 616	51 841	50 739	54 176	47 041	203 797
- Trucha Natural	26 591	8 254	3 095	2 502	3 050	5 484	5 379	4 505	4 470	3 990	6 040	4 480	12 045	10 390	32 955
- Trucha Crianza	559 763	171 643	151 286	154 624	167 639	251 180	328 860	395 453	459 125	540 270	535 348	546 088	553 942	448 800	2 084 178
COMERCIALIZACION	1 364 601	367 883	318 494	321 527	323 054	368 273	615 933	661 121	595 499	779 143	816 742	824 511	840 171	667 544	3 148 968
- Boga	0	0	0	0	0	0	0	0	0	0	0	0	0	0	0
- Carachi	205 205	42 987	42 763	43 383	48 760	44 351	47 444	41 539	50 448	55 845	56 202	56 768	61 902	50 525	225 397
- SIPI	289 133	48 328	42 892	30 473	21 045	23 206	166 269	156 370	149	107 255	136 042	133 183	117 179	73 026	459 430
-Suche	1 106	225	393	548	103	129	1 144	480	355	155	225	215	160	245	845
- Mauri	2 038	327	526	537	179	288	1 278	822	710	515	765	750	775	690	2 980
- Pejerrey	90 052	22 401	27 103	30 042	33 094	30 679	32 161	32 363	36 227	34 184	41 090	40 091	46 388	40 478	168 047
- Trucha Natural	22 963	8 103	2 834	1 948	2 152	4 116	5 070	4 635	4 470	3 919	4 355	4 098	12 140	11 860	32 453
- Trucha Crianza	559 763	171 643	151 286	154 624	167 639	251 180	328 842	395 452	459 125	540 270	535 348	546 088	553 942	448 800	2 084 178
- Otros.	194 341	73 869	50 697	59 972	50 082	14 324	33 725	29 460	44 015	37 000	42 715	43 318	47 685	41 920	175 638

FUENTE: Dirección Regional de Pesquería - Puno

ELABORACIÓN: BCR Sucursal Puno - Dpto de Estudios Económicos.

ANEXO 05

PRODUCCIÓN MINERA, SEGÚN PRINCIPALES MINERALES

PRODUCTOS	2007											2008				PRODUCTOS
	ENE-ABR	ABR	MAY	JUN	JUL	AGO	SET	OCT	NOV	DIC	ENE	FEB	MAR	ABR	ENE-ABR	
MINERIA METALICA																MINERIA METALICA
Estaño (TMF)	12 907	3 273	3 013	3 169	3 429	3 303	3 369	3 486	2 972	3 371	3 185	3 056	3 435	3 164	12 840	Estaño (TMF)
Plomo (TMF)	985	234	257	262	297	283	252	250	262	242	232	198	180	138	748	Plomo (TMF)
Oro (gr-f)	285 654	42 835	170 300	219 766	187 338	169 625	197 385	187 660	212 164	295 617	253 186	339 416	286 535	325 022	1 204 159	Oro (gr-f)
Plata (kg-f)	13 235	3 141	3 205	3 727	3 864	3 625	3 867	3 735	4 245	3 847	4 535	4 079	4 296	3 759	16 669	Plata (kg-f)
Zinc (TMF)	1 489	342	374	557	392	358	342	305	306	283	309	279	248	188	1 024	Zinc (TMF)

FUENTE: Página web Ministerio de Energía y Minas

ELABORACIÓN: BCRP Sucursal Puno, Dpto de Estudios Económicos.

ANEXO 06

**PRODUCCIÓN MANUFACTURERA
(Índice del Volumen Físico 1994=100)**

PRODUCTOS	2007											2008				PRODUCTOS
	ENE-ABR	ABR	MAY	JUN	JUL	AGO	SET	OCT	NOV	DIC	ENE	FEB	MAR	ABR	ENE-ABR	
Bebidas gaseosas	6,13	5,03	7,44	5,48	5,69	7,13	7,42	7,25	7,71	6,87	6,20	5,53	4,90	4,89	5,38	Bebidas gaseosas
Productos de panadería	127,09	130,48	179,81	176,95	194,23	193,95	196,83	186,55	186,35	265,11	144,66	143,36	211,68	211,36	177,76	Productos de panadería
Ladrillos	198,04	216,90	258,36	220,44	258,84	312,32	232,42	266,67	271,58	236,20	245,53	243,32	291,77	291,32	267,98	Ladrillos
Cemento	60,96	49,01	40,19	52,42	60,36	103,04	110,12	99,73	71,77	47,09	73,63	62,30	72,97	72,85	70,44	Cemento
Prendas de Vestir	7,49	18,48	14,38	182,50	244,86	369,78	213,07	145,09	97,39	5,15	0,00	0,00	42,62	42,56	21,29	Prendas de Vestir
Muebles	521,71	695,47	808,56	812,16	808,35	914,55	824,52	711,30	701,65	652,26	832,33	824,85	355,14	354,60	591,73	Muebles
Joyas	0,00	0,00	0,00	0,00	0,00	0,00	0,00	0,00	0,00	0,00	0,00	0,00	0,00	0,00	0,00	Joyas
TOTAL	26,31	21,86	19,75	24,50	28,08	45,44	46,84	42,50	32,00	22,04	31,56	27,12	30,97	30,93	30,15	TOTAL

* Información preliminar

FUENTE: Empresas manufactureras respectivas

ELABORACIÓN: BCRP Sucursal Puno, Dpto de Estudios Económicos.

ANEXO 07

PRODUCCIÓN MANUFACTURERA
(Variación Real % del Índice de Valor Físico)

PRODUCTOS	2007										2008					PRODUCTOS
	ENE-ABR	ABR	MAY	JUN	JUL	AGO	SET	OCT	NOV	DIC	ENE	FEB	MAR	ABR	ENE-ABR	
Bebidas gaseosas	120,71	114,46	144,39	87,03	62,46	41,22	37,10	14,71	3,35	11,44	-10,90	-17,22	-16,38	-2,83	-12,28	Bebidas gaseosas
Productos de panadería	-5,92	-8,48	23,05	2,79	46,41	3,14	-10,86	-18,46	0,20	-12,78	20,16	21,08	52,19	26,70	30,82	Productos de panadería
Ladrillos	-5,46	35,85	40,90	15,52	121,19	86,86	25,88	42,46	42,47	3,96	39,50	26,79	40,70	37,73	36,25	Ladrillos
Cemento	-44,89	-53,49	-65,69	-48,71	-43,82	-7,19	65,29	22,34	6,10	-45,66	-12,02	-1,68	52,71	31,52	12,10	Cemento
Prendas de Vestir	21,35	-17,71	-42,51	-27,99	38,87	35,61	1,67	-30,02	-32,28	-73,08	-100,00	-100,00	1 018,44	20,49	116,66	Prendas de Vestir
Muebles	176,51	233,64	-7,98	19,12	7,94	32,28	19,29	2,95	0,00	120,13	348,16	115,80	-56,87	-21,68	22,53	Muebles
Joyas	-100,00	-100,00	-100,00	-100,00	-100,00	-100,00	-100,00	-100,00	-100,00	-100,00						Joyas
TOTAL	-51,27	-57,08	-79,94	-66,67	-66,68	-54,90	-18,58	-45,17	-47,36	-55,67	-8,56	-0,13	42,66	27,20	11,61	TOTAL

(*) Información preliminar

FUENTE: Empresas manufactureras respectivas

ELABORACIÓN: BCRP Sucursal Puno, Dpto de Estudios Económicos.

ANEXO 08

**ENERGÍA ELÉCTRICA, SEGÚN EMPRESAS Y CENTRALES
(Mwh)**

	2007										2008				
	ENE-ABR	ABR	MAY	JUN	JUL	AGO	SET	OCT	NOV	DIC	ENE	FEB	MAR	ABR	ENE-ABR
1. Emp. Electro Puno	3 540	983	1 102	665	537	555	545	552	1 117	1 302	1 257	1 245	1 346	1 414	5 263
- C.H. Sandia	3 540	983	1 102	665	537	555	545	552	1 117	1 302	1 257	1 245	1 346	1 414	5 263
2. Emp. San Gabán	311 303	77 754	70 884	47 772	47 020	50 977	48 121	49 197	61 068	81 174	78 104	75 832	81 546	78 071	313 553
- C.H. San Gabán II	310 783	77 511	70 844	47 559	47 015	50 751	47 919	49 173	61 041	81 143	78 097	75 796	81 541	78 044	313 478
- C.T. Taparachi	339	156	26	139	3	145	128	3	8	29	5	34	2	26	67
- C.T. Bellavista	181	87	15	74	2	81	74	21	18	2	2	2	3	1	8
TOTAL	314 843	78 737	71 987	48 437	47 557	51 532	48 666	49 749	62 185	82 476	79 362	77 077	82 892	79 485	318 816
- Hidráulica	314 322	78 494	71 946	48 224	47 552	51 306	48 465	49 725	62 159	82 445	79 355	77 041	82 887	79 458	318 741
- Térmica	520	243	40	213	5	226	202	24	26	31	7	36	5	27	75

(*)Información preliminar

FUENTE: OSINERG

ELABORACIÓN: BCRP Sucursal Puno, Dpto de Estudios Económicos.

ANEXO 09

**CONSUMO DE AGUA POTABLE, SEGÚN TIPO DE CONSUMO
(m³)**

	2007										2008				
	ENE-ABR	ABR	MAY	JUN	JUL	AGO	SET	OCT	NOV	DIC	ENE	FEB	MAR	ABR	ENE-ABR
Consumo Doméstico	3 386 388	849 899	835 288	842 530	833 619	833 704	840 773	844 648	763 636	759 536	761 154	773 720	765 853	773 864	3 074 591
Consumo Comercial	510 339	129 495	126 562	138 163	141 373	144 246	142 535	145 193	144 787	139 249	139 070	144 164	139 324	143 401	565 959
Consumo Industrial	23 814	4 300	4 126	3 978	4 083	4 302	4 625	5 200	5 992	6 151	5 497	5 350	5 520	5 476	21 843
Consumo Estatal	180 547	46 378	46 115	45 842	45 147	43 970	46 065	45 707	42 010	41 998	42 237	41 696	40 772	45 597	170 302
TOTAL FACTURADO	4 101 088	1 030 072	1 012 091	1 030 513	1 024 222	1 026 222	1 033 998	1 040 748	956 425	946 934	947 958	964 930	951 469	968 338	3 832 695

FUENTE: Empresas de Saneamiento de la región Puno

ELABORACIÓN: BCRP Sucursal Puno, Dpto de Estudios Económicos.

ANEXO 10

ARRIBO DE TURISTAS, SEGÚN NACIONALIDAD
(Número de Personas)

	2007										2008				ENE-ABR	
	ENE-ABR	ABR	MAY	JUN	JUL	AGO	SET	OCT	NOV	DIC	ENE	FEB	MAR	ABR		
PERU	51 564	13 793	15 221	14 097	14 168	17 524	16 442	17 017	17 392	15 779	15 648	17 382	14 789	15 185	63 004	PERU
NORTE AMERICA	6 515	2 044	2 343	2 679	2 550	2 491	2 002	2 150	2 172	1 520	1 714	1 449	1 821	2 087	7 071	NORTE AMERICA
EE.UU.	4 610	1 505	1 761	2 212	2 050	2 040	1 520	1 481	1 484	1 218	1 217	1 006	1 216	1 489	4 928	EE.UU.
Canadá	1 905	539	582	467	500	451	482	669	688	302	497	443	605	598	2 143	Canadá
CENTRO AMERICA	395	157	100	70	185	128	70	95	86	179	126	70	167	73	436	CENTRO AMERICA
México	256	102	68	52	153	111	49	61	61	136	73	61	122	57	313	México
Otros países	139	55	32	18	32	17	21	34	25	43	53	9	45	16	123	Otros países
SUD AMERICA	3 940	917	839	870	1 600	1 053	1 356	933	772	727	1 965	1 842	956	1 362	6 125	SUD AMERICA
Argentina	1 381	404	281	332	612	299	450	304	182	75	632	195	325	473	1 625	Argentina
Bolivia	657	189	225	163	196	239	313	245	185	156	250	774	174	239	1 431	Bolivia
Brasil	909	166	172	197	498	285	355	182	202	241	575	365	170	421	1 531	Brasil
Chile	503	51	44	56	89	39	55	83	61	36	180	380	60	163	783	Chile
Colombia	341	52	91	92	160	80	98	85	87	163	280	78	169	46	573	Colombia
Ecuador	83	22	13	21	32	59	25	23	12	11	28	31	28	17	104	Ecuador
Venezuela	66	33	13	9	13	52	60	11	43	45	20	19	30	3	72	Venezuela
EUROPA	24 476	8 502	8 626	7 036	10 212	14 691	11 397	11 604	11 399	3 759	4 193	4 821	6 633	8 545	24 192	EUROPA
Inglaterra	4 666	1 707	2 175	1 878	1 736	1 995	2 196	2 125	1 651	612	659	547	1 293	1 778	4 277	Inglaterra
Alemania	3 759	1 231	986	769	929	1 541	1 208	1 609	1 644	374	596	908	1 012	1 114	3 630	Alemania
España	1 430	528	364	493	1 248	3 023	1 249	927	743	384	238	356	391	417	1 402	España
Francia	5 648	1 987	2 206	1 642	1 692	2 881	2 204	2 516	2 779	707	843	934	1 703	2 274	5 754	Francia
Italia	1 568	573	538	606	826	2 301	901	542	660	327	380	325	212	570	1 487	Italia
Otros Países	7 405	2 476	2 357	1 648	3 781	2 950	3 639	3 885	3 922	1 355	1 477	1 751	2 022	2 392	7 642	Otros Países
ASIA	7 288	1 670	2 051	1 483	1 012	1 417	1 803	1 383	1 452	1 156	1 752	2 009	2 126	1 586	7 473	ASIA
Japon	6 461	1 411	1 594	1 161	801	1 081	1 684	1 180	1 152	804	1 072	1 470	1 710	1 252	5 504	Japon
Corea	313	120	238	89	79	273	62	90	185	255	478	370	220	226	1 294	Corea
Otros Países	514	139	219	233	132	63	57	113	115	97	202	169	196	108	675	Otros Países
AFRICA	107	44	37	31	28	41	58	35	33	45	19	5	22	27	73	AFRICA
OTROS	3 296	1 046	1 026	691	1 020	915	1 239	1 241	1 232	776	1 010	827	710	1 246	3 793	OTROS
TOTAL NACIONALES	51 564	13 793	15 221	14 097	14 168	17 524	16 442	17 017	17 392	15 779	15 648	17 382	14 789	15 185	63 004	TOTAL NACIONALES
TOTAL EXTRANJEROS	46 017	14 380	15 022	12 860	16 607	20 736	17 925	17 441	17 146	8 162	10 779	11 023	12 435	14 926	49 163	TOTAL EXTRANJEROS
TOTAL GENERAL	97 581	28 173	30 243	26 957	30 775	38 260	34 367	34 458	34 538	23 941	26 427	28 405	27 224	30 111	112 167	TOTAL GENERAL

FUENTE : MITINCI - Puno y Juliaca

ELABORACIÓN: BCRP Sucursal Puno, Dpto de Estudios Económicos.

ANEXO 11

PERNOCTACIONES DE TURISTAS, SEGÚN NACIONALIDAD
(Número de Personas)

	2007										2008					
	ENE-ABR	ABR	MAY	JUN	JUL	AGO	SET	OCT	NOV	DIC	ENE	FEB	MAR	ABR		ENE-ABR
PERU	67 634	17 814	20 306	19 187	18 482	23 491	22 685	22 968	23 937	20 927	20 306	23 732	18 998	20 181	83 217	PERU
NORTE AMERICA	10 588	3 455	3 818	4 179	4 127	4 124	3 469	3 601	3 759	2 677	2 731	2 789	3 113	3 540	12 173	NORTE AMERICA
EE.UU.	7 701	2 621	2 930	3 539	3 423	3 522	2 746	2 691	2 653	2 223	2 015	2 027	2 195	2 627	8 864	EE.UU.
Canadá	2 887	834	888	640	704	602	723	910	1 106	454	716	762	918	913	3 309	Canadá
CENTRO AMERICA	686	263	162	110	318	199	117	157	157	312	214	130	289	108	741	CENTRO AMERICA
México	492	190	121	92	280	179	91	111	106	252	137	104	191	83	515	México
Otros países	194	73	41	18	38	20	26	46	51	60	77	26	98	25	226	Otros países
SUD AMERICA	5 749	1 478	1 243	1 330	2 534	1 709	2 196	1 430	1 202	1 058	2 886	2 394	1 501	2 902	9 683	SUD AMERICA
Argentina	2 116	703	474	549	1 044	542	787	544	294	107	898	292	501	846	2 537	Argentina
Bolivia	896	281	248	206	272	360	363	306	272	199	322	829	214	558	1 923	Bolivia
Brasil	1 368	253	271	309	758	425	604	290	321	344	917	600	303	719	2 539	Brasil
Chile	634	75	60	64	117	58	79	88	77	61	211	460	77	676	1 424	Chile
Colombia	501	80	153	154	271	135	208	147	146	260	455	140	304	74	973	Colombia
Ecuador	119	40	21	34	49	91	37	34	20	11	44	48	43	23	158	Ecuador
Venezuela	115	46	16	14	23	98	118	21	72	76	39	25	59	6	129	Venezuela
EUROPA	37 757	13 605	13 528	10 805	15 491	22 667	17 524	18 075	17 781	5 981	6 111	7 641	10 092	12 989	36 833	EUROPA
Inglaterra	6 819	2 601	3 359	2 764	2 468	3 094	3 374	3 282	2 516	1 000	902	821	1 778	2 683	6 184	Inglaterra
Alemania	5 393	1 786	1 375	1 080	1 365	2 100	1 698	2 229	2 255	540	806	1 335	1 436	1 635	5 212	Alemania
España	2 341	955	595	815	2 154	4 792	2 055	1 552	1 169	692	409	588	676	691	2 364	España
Francia	9 273	3 345	3 793	2 576	2 512	4 160	3 480	4 102	4 722	1 195	1 251	1 549	2 734	3 432	8 966	Francia
Italia	2 659	956	982	990	1 437	4 122	1 589	996	1 248	526	607	607	425	1 027	2 666	Italia
Otros Países	11 272	3 962	3 424	2 580	5 555	4 399	5 328	5 914	5 871	2 028	2 136	2 741	3 043	3 521	11 441	Otros Países
ASIA	8 122	1 821	2 294	1 684	1 252	1 536	1 933	1 543	1 675	1 344	1 957	2 303	2 438	1 769	8 467	ASIA
Japon	6 962	1 485	1 746	1 287	937	1 169	1 778	1 287	1 268	909	1 167	1 635	1 938	1 359	6 099	Japon
Corea	394	124	251	100	88	289	66	95	224	265	492	391	244	230	1 357	Corea
Otros Países	766	212	297	297	227	78	89	161	183	170	298	277	256	180	1 011	Otros Países
AFRICA	171	80	67	76	41	69	71	46	44	65	30	6	29	37	102	AFRICA
OTROS	4 752	1 681	1 372	1 105	1 457	1 296	1 843	1 762	1 884	1 163	1 446	1 263	1 090	1 969	5 768	OTROS
TOTAL NACIONALES	67 634	17 814	20 306	19 187	18 482	23 491	22 685	22 968	23 937	20 927	20 306	23 732	18 998	20 181	83 217	TOTAL NACIONALES
TOTAL EXTRANJEROS	67 825	22 383	22 484	19 289	25 220	31 600	27 153	26 614	26 502	12 600	15 375	16 526	18 552	23 314	73 767	TOTAL EXTRANJEROS
TOTAL GENERAL	135 459	40 197	42 790	38 476	43 702	55 091	49 838	49 582	50 439	33 527	35 681	40 258	37 550	43 495	156 984	TOTAL GENERAL

FUENTE : MITINCI - Puno y Juliaca

ELABORACIÓN: BCRP Sucursal Puno, Dpto de Estudios Económicos.

ANEXO 12

EMPLEO FORMAL URBANO EN EMPRESAS DE 10 A MAS TRABAJADORES POR SECTORES ECONÓMICOS

(Variación porcentual con respecto al mismo mes año anterior)

Año	Mes	Comercio	Electricidad, gas y agua	Extractivo	Industria	Servicios	Transportes y Comunicaciones	Total
2006	MAY	3,3	4,7	0,0	2,9	-0,2	-2,4	1,0
	JUN	6,2	4,2	0,0	3,6	3,9	-2,0	4,2
	JUL	8,1	1,6	0,0	2,3	0,6	-5,0	1,8
	AGO	6,5	0,9	0,0	-4,0	2,0	-1,2	0,9
	SET	9,1	2,3	0,0	-0,6	1,6	-2,4	1,5
	OCT	12,1	1,8	0,0	0,2	5,6	-1,9	5,3
	NOV	14,0	2,0	0,0	-1,1	3,1	-4,3	3,6
	DIC	13,4	1,3	0,0	1,0	4,5	-3,5	4,8
2007	ENE	14,0	3,0	0,0	-0,6	5,7	-0,1	2,4
	FEB	11,4	-2,2	0,0	2,6	9,4	-0,2	4,2
	MAR	7,0	-1,5	0,0	1,5	11,5	1,1	5,6
	ABR	5,8	-0,9	-19,6	-4,9	13,8	2,1	7,4
	MAY	7,0	0,0	-19,6	-1,0	10,7	7,6	8,0
	JUN	8,6	0,0	-15,9	-5,2	6,9	4,3	5,2
	JUL	2,9	0,0	-15,9	4,4	11,5	8,4	9,3
	AGO	1,2	0,0	-6,6	8,3	7,4	10,2	6,9
	SET	-27,0	0,0	9,3	7,8	6,2	11,1	5,8
	OCT	-4,0	0,0	11,0	6,7	3,4	14,7	3,7
	NOV	-1,9	0,0	6,7	5,9	8,4	17,1	7,5
	DIC	-2,1	0,0	8,2	4,0	8,3	16,6	7,3
2008	ENE	-1,0	0,0	8,2	12,6	11,3	11,9	10,1
	FEB	-0,3	0,0	40,5	19,6	5,5	11,7	7,6
	MAR	1,4	0,0	39,2	14,3	4,1	12,8	6,3
	ABR	3,3	0,0	41,0	26,5	4,0	12,0	7,4

FUENTE : Página web Ministerio de Trabajo y Promoción del Empleo
ELABORACIÓN: BCRP Sucursal Puno, Dpto de Estudios Económicos.

ANEXO 13

TIPO DE CAMBIO EN EL MERCADO PARALELO DE LA CIUDAD DE PUNO: 2002-2008
(Soles por dólar)

	2002			2003			2004			2005			2006			2007			2008		
	COMP	VENTA	PROM	COMP	VENTA	PROM.	COMP	VENTA	PROM	COMP	VENTA	PROM	COMP	VENTA	PROM	COMP	VENTA	PROM	COMP	VENTA	PROM
ENERO	3,44	3,47	3,46	3,49	3,52	3,50	3,46	3,48	3,47	3,27	3,29	3,28	3,40	3,43	3,41	3,19	3,21	3,20	2,95	2,97	2,96
FEBRERO	3,46	3,49	3,47	3,47	3,49	3,48	3,47	3,49	3,48	3,25	3,27	3,26	3,29	3,32	3,31	3,18	3,20	3,19	2,89	2,91	2,90
MARZO	3,46	3,48	3,47	3,47	3,49	3,48	3,46	3,49	3,48	3,25	3,27	3,26	3,33	3,36	3,34	3,18	3,20	3,19	2,80	2,82	2,81
ABRIL	3,44	3,46	3,45	3,46	3,48	3,47	3,46	3,48	3,47	3,23	3,26	3,25	3,33	3,36	3,35	3,17	3,19	3,18	2,72	2,74	2,73
MAYO	3,45	3,47	3,46	3,46	3,48	3,47	3,47	3,49	3,48	3,25	3,27	3,26	3,28	3,31	3,29	3,16	3,18	3,17			
JUNIO	3,46	3,49	3,48	3,48	3,50	3,49	3,47	3,49	3,48	3,24	3,26	3,25	3,27	3,29	3,28	3,16	3,18	3,17			
JULIO	3,53	3,56	3,54	3,47	3,49	3,48	3,45	3,47	3,46	3,25	3,27	3,26	3,25	3,27	3,26	3,16	3,18	3,17			
AGOSTO	3,55	3,58	3,57	3,47	3,49	3,48	3,40	3,42	3,41	3,25	3,27	3,26	3,22	3,25	3,23	3,15	3,17	3,16			
SETIEMBRE	3,60	3,63	3,62	3,47	3,49	3,48	3,34	3,36	3,35	3,29	3,32	3,30	3,23	3,25	3,24	3,13	3,15	3,14			
OCTUBRE	3,61	3,64	3,63	3,47	3,49	3,48	3,31	3,33	3,32	3,36	3,40	3,38	3,23	3,25	3,24	3,01	3,03	3,02			
NOVIEMBRE	3,59	3,61	3,60	3,47	3,48	3,48	3,30	3,32	3,31	3,37	3,39	3,38	3,21	3,23	3,22	2,99	3,01	3,00			
DICIEMBRE	3,52	3,55	3,54	3,47	3,49	3,48	3,27	3,30	3,29	3,40	3,43	3,42	3,20	3,23	3,22	2,97	3,00	2,99			

FUENTE: Cambistas informales ciudad de Puno

ELABORACIÓN: BCRP Sucursal Puno, Dpto de Estudios Económicos.

ANEXO 14

EXPORTACIONES (FOB), SEGÚN GRUPO DE PRODUCTOS
(Miles de US\$)

RUBROS	2007										2008				
	ENE-ABR	ABR	MAY	JUN	JUL	AGO	SET	OCT	NOV	DIC	ENE	FEB	MAR	ABR	ENE-ABR
1. PROD. TRADICIONALES	54 560,3	14 223,0	19 922,9	13 853,3	14 602,4	13 116,3	13 919,3	15 648,7	10 608,7	13 695,1	15 728,9	15 477,2	15 810,6	26 317,6	73 334,3
. Agropecuarios	2 974,2	366,3	151,8	246,6	472,9	1 249,6	1 158,8	487,5	0,0	146,8	138,0	335,9	483,9	0,0	957,8
. Pesqueros	0,0	0,0	0,0	0,0	0,0	0,0	0,0	0,0	0,0	0,0	0,0	0,0	0,0	0,0	0,0
. Mineros	51 586,1	13 856,7	19 771,2	13 606,7	14 129,5	11 866,7	12 760,5	15 161,2	10 608,7	13 548,3	15 590,9	15 141,3	15 326,7	26 317,6	72 376,5
. Petroleo y derivados	0,0	0,0	0,0	0,0	0,0	0,0	0,0	0,0	0,0	0,0	0,0	0,0	0,0	0,0	0,0
2. PROD. NO TRADICIONALES	607,7	146,7	177,5	292,1	229,2	340,8	227,9	300,7	290,8	266,6	180,8	331,6	111,0	80,0	703,4
. Agropecuarios	0,0	0,0	0,0	0,0	27,4	0,0	0,0	29,5	23,8	0,0	0,0	1,4	0,0	28,2	29,6
. Pesqueros	411,0	106,5	164,4	256,7	148,8	212,0	176,1	206,6	210,2	207,8	122,5	174,7	62,4	23,8	383,4
. Textiles	128,4	25,3	5,8	27,7	47,0	110,6	41,4	60,2	47,0	45,3	29,1	62,4	41,3	25,1	158,0
. Maderas, papeles, y manuf.	43,1	0,0	0,0	0,0	0,1	0,0	0,0	0,1	0,3	0,0	0,0	0,1	4,0	0,0	4,0
. Químicos	1,2	1,1	0,4	0,2	0,0	0,0	0,0	0,9	0,5	0,0	0,0	0,6	1,3	1,3	3,2
. Minería no metálica	0,8	0,2	0,2	0,1	0,1	2,4	0,0	0,2	3,7	1,3	3,6	8,5	1,6	1,3	15,1
. Sidero metalúrgicos y joyería	1,2	0,6	0,2	0,5	0,1	0,0	0,0	1,3	1,4	10,3	0,4	81,1	0,1	0,1	81,7
. Metal Mecánico	0,0	0,0	0,0	0,0	0,0	0,0	0,0	0,1	0,3	0,2	0,1	0,5	0,0	0,1	0,7
. Resto de no tradicionales 1/	22,1	13,0	6,6	6,8	5,5	15,8	10,3	1,7	3,5	1,7	25,0	2,4	0,2	0,1	27,8
3. TOTAL	55 168,1	14 369,7	20 100,5	14 145,4	14 831,6	13 457,1	14 147,2	15 949,4	10 899,5	13 961,7	15 909,7	15 808,8	15 921,6	26 397,6	74 037,7

1/ Sombreros de punto, fundas, instrumentos musicales, pieles y sus manufacturas.

FUENTE: SUNAT. www.sunat.gob.pe

ELABORACION: BCRP.Sucursal Puno - Dpto. de Estudios Económicos.

ANEXO 15

EXPORTACIONES DE PRODUCTOS TRADICIONALES
(Miles de US\$)

TIPO	2007										2008				
	ENE-ABR	ABR	MAY	JUN	JUL	AGO	SET	OCT	NOV	DIC	ENE	FEB	MAR	ABR	ENE-ABR
AGROPECUARIOS	2 974,2	366,3	151,8	246,6	472,9	1 249,6	1 158,8	487,5	0,0	146,8	138,0	335,9	483,9	0,0	957,8
Café															
Volumen (TM)	1	0	0	0	0	0	0	0	0	18	0	0	0	0	0
Valor (Miles US\$)	2 726,3	294,2	0,0	164,8	314,9	1 168,8	1 158,8	487,5	0,0	68,7	2,8	0,0	0,0	0,0	2,8
Lana sin cardar ni peinar															
Volumen (TM)	149	43	89	47	92	46	0	0	0	42	68	164	236	0	467
Valor (Miles US\$)	247,9	72,1	151,8	81,8	158,0	78,9	0,0	0,0	0,0	78,1	135,3	335,9	483,9	0,0	955,0
Resto de agropecuarios 1/															
Volumen (TM)	0	0	0	0	0	1	0	0	0	0	0	0	0	0	0
Valor (Miles US\$)	0,0	0,0	0,0	0,0	0,0	1,9	0,0	0,0	0,0	0,0	0,0	0,0	0,0	0,0	0,0
MINEROS	51 586,1	13 856,7	19 771,2	13 606,7	14 129,5	11 866,7	12 760,5	15 161,2	10 608,7	13 548,3	15 590,9	15 141,3	15 326,7	26 317,6	72 376,5
Estaño															
Volumen (TM)	780	195	130	265	95	160	45	85	80	106	111	181	150	30	472
Valor (Miles US\$)	9 415,1	2 613,2	1 913,9	3 858,0	1 427,5	2 456,7	730,2	1 331,2	1 388,8	1 856,6	1 905,2	1 206,0	2 687,2	592,5	6 390,9
Oro															
Volumen (TM)	2	0	0	0	1	0	1	1	0	0	1	1	0	1	2
Valor (Miles US\$)	37 549,2	9 440,3	6 022,7	5 951,4	11 966,7	9 410,0	10 480,1	13 830,0	9 219,9	8 873,8	13 685,7	13 935,3	12 639,6	18 711,1	58 971,6
Zinc															
Volumen (TM)	2 423	436	536	461	658	0	133	0	0	2 851	0	0	0	183	183
Valor (Miles US\$)	2 627,8	503,0	637,8	551,9	735,3	0,0	148,5	0,0	0,0	2 817,9	0,0	0,0	0,0	127,4	127,4
Plomo															
Volumen (TM)	25,4	2 942,2	0,0	0,0	0,0	0,0	0,0	0,0	0,0	0,0	0,0	0,0	0,0	0,0	2 942,2
Valor (Miles US\$)	42,5	6 886,5	0,0	0,0	0,0	0,0	0,0	0,0	0,0	0,0	0,0	0,0	0,0	0,0	6 886,5
Cobre															
Volumen (TM)	1,1	0,0	0,0	0,0	0,0	0,0	0,0	0,0	0,0	0,0	0,0	0,0	0,0	0,0	0,0
Valor (Miles US\$)	1 951,5	0,0	0,0	0,0	0,0	0,0	0,0	0,0	0,0	0,0	0,0	0,0	0,0	0,0	0,0
TOTAL	54 560,3	14 223,0	19 922,9	13 853,3	14 602,4	13 116,3	13 919,3	15 648,7	10 608,7	13 695,1	15 728,9	15 477,2	15 810,6	26 317,6	73 334,3

1/ Comprende cueros y pieles en bruto.

FUENTE: SUNAT. www.sunat.gob.pe

ELABORACION: BCRP.Sucursal Puno - Dpto. de Estudios Económicos.

ANEXO 16

EXPORTACIONES DE PRODUCTOS NO TRADICIONALES
(Miles de US\$)

TIPO	2007										2008				
	ENE-ABR	ABR	MAY	JUN	JUL	AGO	SET	OCT	NOV	DIC	ENE	FEB	MAR	ABR	ENE-ABR
AGROPECUARIOS	0,0	0,0	0,0	0,0	27,4	0,0	0,0	29,5	23,8	0,0	0,0	1,4	0,0	28,2	29,6
Quinoa excepto para la siembra	0,0	0,0	0,0	0,0	0,0	0,0	0,0	29,5	0,0	0,0	0,0	0,0	0,0	0,0	0,0
Espárragos Frescos	0,0	0,0	0,0	0,0	0,0	0,0	0,0	0,0	0,0	0,0	0,0	0,0	0,0	0,0	0,0
Resto	0,0	0,0	0,0	0,0	27,4	0,0	0,0	0,0	23,8	0,0	0,0	1,4	0,0	28,2	29,6
PESQUEROS	411,0	106,5	164,4	256,7	148,8	212,0	176,1	206,6	210,2	207,8	122,5	174,7	62,4	23,8	383,4
Trucha Congelada	411,0	106,5	164,4	256,7	148,8	212,0	176,1	197,6	210,2	207,8	122,5	174,7	26,4	14,4	338,0
Preparaciones y conservas	0,0	0,0	0,0	0,0	0,0	0,0	0,0	9,0	0,0	0,0	0,0	0,0	36,0	9,4	45,4
Resto	0,0	0,0	0,0	0,0	0,0	0,0	0,0	0,0	0,0	0,0	0,0	0,0	0,0	0,0	0,0
TEXTILES	128,4	25,3	5,8	27,7	47,0	110,6	41,4	60,2	47,0	45,3	29,1	62,4	41,3	25,1	158,0
Prendas de vestir y otras confecciones	126,5	24,3	5,8	27,6	46,9	110,3	13,8	8,0	18,8	8,0	6,4	28,3	3,0	3,6	41,3
Fibras textiles	0,0	0,0	0,0	0,0	0,0	0,0	0,0	0,0	0,0	0,0	0,0	0,0	0,0	0,0	0,0
Hilados	1,4	0,7	0,0	0,0	0,0	0,0	0,0	0,1	0,3	0,1	0,1	0,4	0,0	0,0	0,6
Tejidos	0,5	0,3	0,0	0,2	0,1	0,3	27,6	52,1	27,9	37,2	22,6	33,7	38,4	21,5	116,2
MADERAS Y PAPELES Y SUS MANUF.	43,1	0,0	0,0	0,0	0,1	0,0	0,0	0,1	0,3	0,0	0,0	0,1	4,0	0,0	4,0
Artículos Impresos	0,0	0,0	0,0	0,0	0,1	0,0	0,0	0,0	0,0	0,0	0,0	0,0	0,0	0,0	0,0
Manufacturas de madera	0,0	0,0	0,0	0,0	0,1	0,0	0,0	0,1	0,3	0,0	0,0	0,0	0,0	0,0	0,0
Manufacturas de papel y cartón	43,0	0,0	0,0	0,0	0,0	0,0	0,0	0,0	0,0	0,0	0,0	0,1	4,0	0,0	4,0
Muebles de madera, y sus partes	0,0	0,0	0,0	0,0	0,0	0,0	0,0	0,0	0,0	0,0	0,0	0,0	0,0	0,0	0,0
QUÍMICOS	1,2	1,1	0,4	0,2	0,0	0,0	0,0	0,9	0,5	0,0	0,0	0,6	1,3	1,3	3,2
Artículos manufacturados de plástico	0,1	0,0	0,0	0,0	0,0	0,0	0,0	0,0	0,0	0,0	0,0	0,0	0,0	0,0	0,0
Pdts químicos orgánicos e inorgánicos	0,0	0,0	0,0	0,0	0,0	0,0	0,0	0,0	0,0	0,0	0,0	0,1	0,1	0,0	0,2
Resto	1,1	1,1	0,4	0,2	0,0	0,0	0,0	0,8	0,5	0,0	0,0	0,5	1,2	1,3	3,0
MINERALES NO METALICOS	0,8	0,2	0,2	0,1	0,1	2,4	0,0	0,2	3,7	1,3	3,6	8,5	1,6	1,3	15,1
Artículos de cerámica	0,7	0,2	0,2	0,1	0,0	2,4	0,0	0,2	3,7	1,3	3,6	5,4	1,6	1,3	11,9
Cemento y materiales de construcción	0,0	0,0	0,0	0,0	0,0	0,0	0,0	0,0	0,0	0,0	0,0	0,0	0,0	0,0	0,0
Vidrio y artículos de vidrio	0,0	0,0	0,0	0,1	0,0	0,0	0,0	0,1	0,0	0,0	0,0	0,0	0,0	0,0	0,0
Resto	0,1	0,0	0,0	0,0	0,1	0,0	0,0	0,0	0,0	0,0	0,0	3,1	0,0	0,0	3,1
SIDERO-METALURGICOS Y JOYERIA	1,2	0,6	0,2	0,5	0,1	0,0	0,0	1,3	1,4	10,3	0,4	81,1	0,1	0,1	81,7
Artículos de joyería	1,2	0,6	0,2	0,5	0,1	0,0	0,0	1,3	1,3	10,3	0,4	76,7	0,1	0,1	77,3
Manufacturas de metales comunes	0,0	0,0	0,0	0,0	0,0	0,0	0,0	0,0	0,0	0,0	0,0	4,3	0,0	0,0	4,3
Resto	0,0	0,0	0,0	0,0	0,1	0,0	0,0	0,0	0,1	0,0	0,0	0,0	0,0	0,0	0,0
METAL-MECANICOS	0,0	0,0	0,0	0,0	0,0	0,0	0,0	0,1	0,3	0,2	0,1	0,5	0,0	0,1	0,7
Art. manufacturados de hierro o acero	0,0	0,0	0,0	0,0	0,0	0,0	0,0	0,0	0,3	0,2	0,1	0,0	0,0	0,1	0,2
Maq. y equipo industrial, y sus partes	0,0	0,0	0,0	0,0	0,0	0,0	0,0	0,0	0,0	0,0	0,0	0,5	0,0	0,0	0,5
Resto	0,0	0,0	0,0	0,0	0,0	0,0	0,0	0,1	0,0	0,0	0,0	0,0	0,0	0,0	0,0
OTROS 1/	22,1	13,0	6,6	6,8	5,5	15,8	10,3	1,7	3,5	1,7	25,0	2,4	0,2	0,1	27,8
PRODUCTOS NO TRADICIONALES	607,7	146,7	177,5	292,1	229,2	340,8	227,9	300,7	290,8	266,6	180,8	331,6	111,0	80,0	703,4

1/ Sombreros de punto, fundas, instrumentos musicales, pieles y sus manufacturas.

FUENTE: SUNAT. www.sunat.gob.pe

ELABORACION: BCRP.Sucursal Puno - Dpto. de Estudios Económicos.

ANEXO 17

EXPORTACIONES FOB POR BLOQUE ECONOMICO Y PAISES

(Miles de US\$)

BLOQUE ECONOMICO	2007										2008				
	ENE-ABR	ABR	MAY	JUN	JUL	AGO	SET	OCT	NOV	DIC	ENE	FEB	MAR	ABR	ENE-ABR
I. AMERICA	11 324,6	2 778,8	10 768,8	4 256,9	1 731,7	3 429,0	1 131,1	1 925,3	1 624,5	2 135,0	2 144,6	1 739,5	3 228,5	618,6	7 731,2
TLCAN	1 587,7	85,5	8 695,9	307,4	133,4	883,7	394,6	585,1	227,6	194,2	69,4	178,8	43,3	14,4	305,8
Canadá	691,0	71,9	8 625,4	167,2	94,3	260,4	53,8	112,2	123,1	53,2	48,1	64,5	0,0	0,0	112,6
Estados Unidos	896,6	13,6	70,5	140,1	39,1	623,3	340,8	472,9	104,5	141,0	21,3	114,3	43,3	14,4	193,2
CAN	4 383,4	1 060,2	135,7	2 438,2	369,2	756,3	0,0	467,1	331,1	242,4	354,8	8,5	468,8	282,0	1 114,1
Bolivia	46,1	0,0	0,0	0,0	0,0	1,9	0,0	0,0	0,0	0,0	20,0	8,5	4,0	0,0	32,5
Colombia	759,5	152,3	135,7	292,9	148,1	300,5	0,0	306,4	331,1	156,8	334,8	0,0	365,0	170,1	869,9
Venezuela	3 577,8	907,9	0,0	2 145,3	221,1	453,9	0,0	160,8	0,0	85,6	0,0	0,0	99,8	111,9	211,7
MERCOSUR	3 624,7	1 101,4	1 412,8	1 351,6	615,1	1 206,0	650,5	864,1	344,2	1 349,6	1 621,1	1 453,0	2 244,1	102,1	5 420,4
Argentina	3 376,8	1 029,4	1 261,1	1 269,7	457,1	1 127,1	331,7	864,1	344,2	1 271,5	1 485,9	1 117,1	1 760,3	102,1	4 465,4
Brasil	0,0	0,0	0,0	0,0	0,0	0,0	318,8	0,0	0,0	0,0	0,0	0,0	0,0	0,0	0,0
Uruguay	247,9	72,1	151,8	81,8	158,0	78,9	0,0	0,0	0,0	78,1	135,3	335,9	483,9	0,0	955,0
CHILE	1 728,8	531,6	524,3	159,8	612,4	583,0	86,0	8,9	721,6	348,7	99,3	97,8	472,3	220,1	889,5
MÉXICO	0,0	0,0	0,0	0,0	1,5	0,0	0,0	0,0	0,0	0,0	0,0	1,4	0,0	0,0	1,4
COSTA RICA	0,0	0,0	0,0	0,0	0,0	0,0	0,0	0,0	0,0	0,0	0,0	0,0	0,0	0,0	0,0
II. EUROPA	38 439,4	8 733,7	6 081,1	6 091,3	12 147,1	10 022,0	11 448,2	14 005,1	9 255,6	8 979,6	13 742,8	14 043,2	12 675,6	13 963,9	54 425,5
UNION EUROPEA	1 899,1	302,3	6,0	94,9	180,4	496,6	962,2	119,3	34,1	105,8	2,8	108,0	36,0	28,7	175,5
Alemania	537,4	0,0	0,0	33,8	0,0	39,1	77,6	36,3	0,0	37,1	0,0	39,3	0,0	0,0	39,3
España	0,0	0,0	5,2	0,0	0,0	0,0	107,1	53,5	0,0	0,0	2,8	0,0	0,0	0,0	2,8
Francia	113,6	2,4	0,0	0,0	55,6	0,0	55,5	0,0	0,0	0,0	0,0	0,0	0,0	0,0	0,0
Holanda	0,0	0,0	0,0	0,0	0,0	0,0	0,0	0,0	0,0	0,0	0,0	0,0	0,0	0,0	0,0
Italia	0,0	0,0	0,0	0,0	0,0	0,0	0,0	0,0	0,0	0,0	0,0	0,0	0,0	0,0	0,0
Reino Unido	729,0	249,9	0,9	61,1	2,2	174,6	308,4	0,0	10,3	68,7	0,0	10,3	0,0	0,5	10,8
Suecia	197,4	0,0	0,0	0,0	70,8	0,0	59,4	29,5	23,8	0,0	0,0	58,3	0,0	28,2	86,5
Resto de Unión Europea 1/	321,7	50,1	0,0	0,0	51,9	282,9	354,2	0,0	0,0	0,0	0,0	0,0	36,0	0,0	36,0
SUIZA	36 495,3	8 386,4	6 022,7	5 951,4	11 966,7	9 473,8	10 480,1	13 830,0	9 219,9	8 873,8	13 685,7	13 935,3	12 639,6	13 935,2	54 195,7
NORUEGA	45,0	45,0	52,4	45,0	0,0	51,6	5,9	55,8	1,6	0,0	54,3	0,0	0,0	0,0	54,3
III. ASIA	5 404,1	2 857,2	3 250,6	3 797,2	952,8	6,0	1 567,8	19,0	19,3	2 847,2	22,3	26,1	17,5	11 805,7	11 871,6
Japón	804,9	306,1	1 423,9	551,9	500,4	6,0	17,7	19,0	19,3	554,1	22,3	26,1	17,5	15,8	81,7
Republica de Korea	2 272,1	1 300,3	0,0	561,5	452,4	0,0	354,6	0,0	0,0	0,0	0,0	0,0	0,0	11 662,5	11 662,5
Resto de Asia 2/	2 327,1	1 250,8	1 826,7	2 683,9	0,0	0,0	1 195,6	0,0	0,0	2 293,0	0,0	0,0	0,0	127,4	127,4
IV. OCEANÍA	0,0	0,0	0,0	0,0	0,0	0,0	0,0	0,0	0,0	0,0	0,0	0,0	0,0	9,4	9,4
Australia	0,0	0,0	0,0	0,0	0,0	0,0	0,0	0,0	0,0	0,0	0,0	0,0	0,0	9,4	9,4
TOTAL	55 168,1	14 369,7	20 100,5	14 145,4	14 831,6	13 457,1	14 147,2	15 949,4	10 899,5	13 961,7	15 909,7	15 808,8	15 921,6	26 397,6	74 037,7

1/ Comprende: Bélgica, Dinamarca, Finlandia, Hungría, Polonia, Portugal y Rumania.

2/ Comprende: China e Israel.

FUENTE: SUNAT. www.sunat.gob.pe

ELABORACION: BCRP.Sucursal Puno - Dpto. de Estudios Económicos.

ANEXO 18

ADUANA DE DESAGUADERO: IMPORTACIONES (CIF), SEGÚN USO O DESTINO ECONOMICO
(Miles de US\$)

RUBROS	2007										2008				
	ENE-ABR	ABR	MAY	JUN	JUL	AGO	SET	OCT	NOV	DIC	ENE	FEB	MAR	ABR	ENE-ABR
BIENES DE CONSUMO	9 790,6	2 785,9	3 144,1	6 989,5	3 572,4	5 406,8	8 089,6	7 126,4	3 378,5	4 124,5	2 247,9	2 577,2	5 898,6	1 765,5	12 489,3
. Alimentos y Bebidas	9 445,5	2 785,9	3 044,7	6 782,9	3 244,4	5 175,8	7 362,5	6 788,7	2 813,7	3 741,0	2 045,7	2 353,8	5 529,0	878,6	10 807,1
. Productos Farmacéuticos	0,0	0,0	0,0	0,0	0,0	0,0	0,0	0,0	0,0	0,0	0,0	0,0	0,0	0,0	0,0
. Utensilios Domésticos	0,0	0,0	0,0	0,0	0,0	0,0	0,0	0,0	0,0	0,0	0,0	0,0	0,0	0,0	0,0
. Electrod. y Veh. Uso Part.	0,0	0,0	0,0	0,0	0,0	0,0	29,8	0,0	0,0	0,0	0,0	0,0	0,0	13,9	13,9
. Otros	345,1	0,0	99,4	206,5	328,0	231,0	697,3	337,8	564,9	383,4	202,3	223,4	369,6	873,0	1 668,3
INSUMOS	23 174,4	7 124,4	8 300,4	4 791,9	9 852,9	7 411,0	4 564,0	8 271,4	11 346,7	11 534,3	14 279,3	14 707,1	11 723,0	19 182,8	59 892,1
. Combustibles y Lubricantes	245,6	0,0	88,1	209,8	0,0	0,0	0,0	164,0	146,3	213,2	305,2	66,5	349,0	223,2	943,9
. Insumos para la Agricultura	4 927,8	955,5	937,5	884,7	182,2	1 200,2	346,4	910,0	1 567,9	859,9	550,3	2 736,8	1 218,0	75,9	4 581,1
. Insumos para la Industria	18 001,0	6 168,9	7 274,8	3 697,4	9 670,6	6 210,8	4 217,6	7 197,3	9 632,5	10 461,2	13 423,8	11 903,7	10 156,0	18 883,7	54 367,2
BIENES DE CAPITAL	5 830,3	3 550,5	1 631,7	792,4	1 408,0	747,1	1 311,4	644,5	427,9	753,5	531,9	863,0	459,9	347,6	2 202,3
. Maquinaria y Equipo	4 005,0	2 561,6	1 178,1	491,0	1 004,4	222,7	1 283,1	336,7	111,7	661,0	147,7	381,9	0,0	82,0	611,6
. Partes y Piezas	735,2	728,0	0,0	78,6	65,9	124,2	28,3	0,0	0,0	0,0	48,1	275,1	0,0	0,0	323,2
. Herramientas	0,0	0,0	0,0	0,0	0,0	0,0	0,0	0,0	0,0	0,0	0,0	0,0	0,0	29,8	29,8
. Materiales de Construcción	1 090,1	261,0	453,6	222,8	337,8	400,3	0,0	307,8	316,2	92,5	336,1	205,9	459,9	235,8	1 237,7
TOTAL	38 795,3	13 460,8	13 076,1	12 573,8	14 833,2	13 565,0	13 964,9	16 042,3	15 153,2	16 412,2	17 059,1	18 147,2	18 081,5	21 295,9	74 583,7

FUENTE: SUNAT. www.sunat.gob.pe

ELABORACION: BCRP.Sucursal Puno - Dpto. de Estudios Económicos.

ANEXO 19

INGRESOS CORRIENTES DEL GOBIERNO CENTRAL (*)
(En miles de Nuevos Soles)

RUBROS	2007										2008				
	ENE-ABR	ABR	MAY	JUN	JUL	AGO	SET	OCT	NOV	DIC	ENE	FEB	MAR	ABR	ENE-ABR
I. INGRESOS TRIBUTARIOS	44 823,4	12 454,4	14 367,4	10 780,1	13 227,0	12 271,2	12 929,4	13 645,1	14 156,6	14 352,1	16 139,0	16 307,1	15 902,5	15 555,8	63 904,4
1. Impuesto a la renta	12 824,7	3 391,4	2 701,5	2 094,1	2 402,1	2 748,7	2 755,1	3 036,4	3 074,1	2 978,3	3 978,5	3 732,4	4 041,5	4 265,4	16 017,8
- Personas naturales	2 731,9	592,8	857,6	645,7	633,6	741,3	695,8	633,0	644,0	682,0	1 046,4	689,4	907,5	849,9	3 493,2
- Personas jurídicas	8 556,4	1 756,6	1 690,1	1 353,9	1 677,7	1 973,2	1 986,2	2 334,3	2 342,6	2 271,1	2 897,1	2 980,9	2 745,3	2 048,5	10 671,7
- Regularización	1 536,4	1 042,0	153,8	94,4	90,9	34,2	73,0	69,1	87,5	25,1	35,1	62,1	388,6	1 367,0	1 852,9
2. Impuestos a la Importación	903,0	151,9	498,8	144,6	234,6	267,4	233,8	86,2	142,8	89,2	76,6	101,9	88,5	202,4	469,4
3. Impptos a la Prod. y consumo	29 180,8	8 082,2	10 187,7	7 616,3	9 675,6	8 838,2	9 511,3	10 034,2	10 554,9	10 797,4	11 572,5	12 000,1	11 075,5	10 928,9	45 577,0
. Impuesto General a las Ventas	28 569,6	7 952,3	10 022,3	7 488,5	9 515,0	8 653,3	9 308,0	9 875,0	10 428,8	10 615,3	11 401,3	11 854,4	10 952,8	10 741,6	44 950,1
- Interno	8 621,4	2 044,4	2 002,2	1 762,1	2 092,5	2 399,4	2 316,3	2 449,0	2 863,5	2 994,1	3 381,0	3 245,3	2 166,8	2 738,4	11 531,4
- Importaciones	19 948,2	5 907,9	8 020,1	5 726,4	7 422,5	6 253,9	6 991,6	7 426,1	7 565,3	7 621,2	8 020,3	8 609,2	8 786,0	8 003,2	33 418,7
. Impuesto Selectivo al Consumo	611,2	130,0	165,5	127,8	160,6	184,8	203,3	159,2	126,1	182,1	171,3	145,6	122,7	187,2	626,9
- Interno	242,4	57,0	57,4	63,5	66,0	67,9	69,2	68,8	61,1	57,9	64,4	54,2	47,2	69,3	235,1
- Importaciones	368,8	73,0	108,1	64,3	94,6	116,9	134,1	90,4	65,0	124,2	106,9	91,5	75,5	117,9	391,8
4. Otros ingresos	1 914,9	828,8	979,3	925,2	914,7	416,9	429,3	488,3	384,8	487,2	511,3	472,8	697,0	159,1	1 840,2
II. INGRESOS NO TRIBUTARIOS	657,7	154,5	158,7	152,1	150,4	648,3	652,2	622,7	657,9	807,2	321,6	143,0	435,4	1 134,0	2 034,0
III. TOTAL	45 481,0	12 608,9	14 526,1	10 932,3	13 377,4	12 919,5	13 581,6	14 267,8	14 814,4	15 159,3	16 460,6	16 450,1	16 337,9	16 689,8	65 938,4

FUENTE: SUNAT. www.sunat.gob.pe

(*) Preliminar: actualizado con la Nota Tributaria del mes de abril

ELABORACION: BCRP.Sucursal Puno – Dpto. de Estudios Económicos.

ANEXO 20

GASTOS DEL GOBIERNO REGIONAL POR TODA FUENTE DE FINANCIAMIENTO, SEGÚN TIPO DE INGRESO
(En miles de Nuevos Soles)

TIPO DE INGRESO	2007										2008				
	ENE-ABR	ABR	MAY	JUN	JUL	AGO	SET	OCT	NOV	DIC	ENE	FEB	MAR	ABR	ENE-ABR
1. GASTOS CORRIENTES	185 006,5	46 321,3	46 488,5	46 513,3	53 334,0	47 426,9	47 348,5	47 121,5	46 809,6	56 666,6	51 461,7	54 185,2	42 886,4	48 148,0	196 681,2
. Reserva de Contingencia	0,0	0,0	0,0	0,0	0,0	0,0	0,0	0,0	0,0	0,0	0,0	0,0	0,0	0,0	0,0
. Personal y Obligaciones Sociales	148 548,5	36 213,9	36 494,5	36 720,9	42 081,4	36 982,8	36 696,2	37 238,3	36 723,7	43 244,9	42 840,2	43 267,9	32 468,5	36 539,7	155 116,3
. Obligaciones Previsionales	21 747,2	5 417,0	5 423,4	5 501,3	6 737,8	5 444,0	5 464,9	5 531,5	5 534,8	7 571,2	5 494,4	7 431,4	5 324,8	5 545,0	23 795,6
. Bienes y Servicios	13 444,9	4 437,0	4 088,2	4 037,7	3 910,5	4 444,9	4 943,7	4 099,2	4 306,9	5 149,0	2 881,8	3 236,6	4 826,6	5 115,2	16 060,2
. Otros Gastos Corrientes	1 265,9	253,5	482,3	253,4	604,3	555,3	243,7	252,5	244,2	701,5	245,2	249,3	266,6	948,1	1 709,1
2. GASTOS DE CAPITAL	8 176,1	5 636,1	9 621,9	5 170,6	17 961,7	6 753,8	9 825,8	16 710,1	14 307,2	13 592,2	431,6	479,2	3 887,0	8 851,2	13 649,1
. Inversiones	5 959,9	5 017,0	8 901,0	4 488,7	17 025,2	5 994,3	9 072,1	15 873,1	13 963,9	12 927,2	72,1	108,7	3 478,3	8 245,9	11 905,0
. Inversiones Financieras	0,0	0,0	0,0	0,0	0,0	0,0	0,0	0,0	0,0	0,0	0,0	0,0	0,0	0,0	0,0
. Otros Gastos de Capital	2 216,2	619,1	720,9	681,8	936,5	759,5	753,7	837,0	343,3	665,0	359,5	370,6	408,7	605,3	1 744,1
3. SERVICIO DE LA DEUDA	0,0	0,0	0,0	0,0	0,0	0,0	0,0	0,0	0,0	0,0	0,0	0,0	0,0	0,0	0,0
. Intereses y Cargos de la Deuda	0,0	0,0	0,0	0,0	0,0	0,0	0,0	0,0	0,0	0,0	0,0	0,0	0,0	0,0	0,0
. Amortización de la Deuda	0,0	0,0	0,0	0,0	0,0	0,0	0,0	0,0	0,0	0,0	0,0	0,0	0,0	0,0	0,0
TOTAL	193 182,6	51 957,4	56 110,4	51 683,9	71 295,6	54 180,8	57 174,4	63 831,6	61 116,8	70 258,8	51 893,3	54 664,4	46 773,4	56 999,2	210 330,3

FUENTE: Oficina de Presupuesto y Planificación de la Región Puno

(*) Preliminar: actualizado al mes de abril

ELABORACION: BCR Sucursal Puno, Dpto. de Estudios Económicos.

ANEXO 21

GASTOS DE LOS GOBIERNOS LOCALES POR TODA FUENTE DE FINANCIAMIENTO, SEGÚN TIPO DE INGRESOS (*)
(En miles de Nuevos Soles)

TIPO DE GASTO	2007										2008				
	ENE-ABR	ABR	MAY	JUN	JUL	AGO	SET	OCT	NOV	DIC	ENE	FEB	MAR	ABR	ENE-ABR
1. GASTOS CORRIENTES	9 027,4	2 505,7	3 278,7	2 457,3	3 062,4	2 684,4	3 180,7	3 278,1	2 926,7	4 503,8	928,9	4 190,0	3 198,9	3 514,5	11 832,2
. Reserva de Contingencia	0,0	0,0	0,0	0,0	0,0	0,0	0,0	0,0	0,0	0,0	0,0	0,0	0,0	0,0	0,0
. Personal y Obligaciones Sociales	3 833,9	893,4	1 036,9	915,7	1 110,1	925,3	1 018,1	987,3	978,9	1 194,9	452,0	2 509,0	2 397,2	1 201,2	6 559,3
. Obligaciones Previsionales	1 069,2	373,3	247,5	244,0	309,4	264,7	239,7	267,9	267,9	310,9	204,5	445,9	115,5	366,1	1 132,0
. Bienes y Servicios	3 876,8	1 156,1	1 814,1	1 225,0	1 516,9	1 420,5	1 850,3	1 944,2	1 526,6	2 886,4	197,9	1 098,1	673,4	1 761,6	3 731,0
. Otros Gastos Corrientes	247,5	82,8	180,2	72,6	126,0	73,9	72,7	78,7	153,2	111,5	74,5	137,0	12,7	185,6	409,8
2. GASTOS DE CAPITAL	3 179,7	1 578,1	1 608,5	1 223,7	2 243,2	4 818,2	3 461,3	3 392,7	3 059,9	5 734,3	849,9	2 706,6	2 514,3	2 859,4	8 930,2
. Inversiones	3 168,2	1 577,0	1 471,4	1 187,2	2 176,0	4 812,0	3 448,0	3 245,1	3 055,3	5 734,3	849,9	2 694,7	2 514,3	2 837,8	8 896,9
. Inversiones Financieras	0,0	0,0	0,0	0,0	0,0	0,0	0,0	0,0	0,0	0,0	0,0	0,0	0,0	0,0	0,0
. Otros Gastos de Capital	11,4	1,2	137,2	36,5	67,2	6,2	13,3	147,6	4,6	1 898,7	0,0	11,9	0,0	21,5	33,4
3. SERVICIO DE LA DEUDA	328,6	43,4	205,6	0,0	117,4	133,7	0,0	17,3	125,1	97,3	27,6	27,3	26,7	302,2	383,7
. Intereses y Cargos de la Deuda	54,4	3,4	32,9	0,0	17,2	17,4	0,0	1,5	15,4	13,1	1,9	1,7	26,7	36,4	66,7
. Amortización de la Deuda	274,2	39,9	172,7	0,0	100,2	116,3	0,0	15,8	109,7	84,3	25,7	25,5	0,0	265,8	317,0
II. GASTOS	12 535,7	4 127,2	5 092,9	3 681,0	5 423,0	7 636,2	6 642,0	6 688,0	6 111,7	10 335,4	1 806,4	6 923,8	5 739,9	6 676,0	21 146,1

(*) Preliminar: actualizado al mes de abril

FUENTE: Oficina de Presupuesto y Planificación de los Municipios de Puno y San Román.

ELABORACION: BCRP.Sucursal Puno - Dpto. de Estudios Económicos.

ANEXO 22

RESULTADO ECONOMICO DE LAS EMPRESAS ESTATALES

(En miles de Nuevos Soles)

FUENTE	2007										2008				
	ENE-ABR	ABR	MAY	JUN	JUL	AGO	SET	OCT	NOV	DIC	ENE	FEB	MAR	ABR	ENE-ABR
. INGRESOS	66 788,3	14 154,3	17 018,0	14 111,8	14 926,0	16 510,4	15 257,0	15 284,3	13 898,2	14 772,3	15 772,4	15 964,9	16 368,4	16 488,5	64 594,3
. San Gabán	45 810,7	9 078,2	11 339,4	9 388,0	9 601,2	10 518,8	9 919,8	9 337,0	7 814,4	9 046,6	9 717,9	10 429,5	10 681,9	11 016,7	41 846,0
. Electro Puno	20 977,6	5 076,1	5 678,6	4 723,7	5 324,7	5 991,7	5 337,3	5 947,3	6 083,7	5 725,7	6 054,5	5 535,4	5 686,5	5 471,8	22 748,3
. EGRESOS	30 076,6	7 721,6	8 228,9	11 399,8	9 550,5	13 951,6	12 813,9	11 223,1	11 363,5	14 934,9	8 372,5	7 537,6	8 772,5	7 557,8	32 240,4
. San Gabán	15 777,2	4 164,6	4 515,2	7 898,3	6 363,0	10 498,7	8 236,0	6 734,4	6 991,0	5 697,4	4 715,7	4 228,8	4 278,1	2 957,8	16 180,3
. Electro Puno	14 299,4	3 556,9	3 713,8	3 501,4	3 187,6	3 452,9	4 577,9	4 488,8	4 372,5	9 237,5	3 656,8	3 308,8	4 494,4	4 599,9	16 060,1
. GASTOS DE CAPITAL	480,3	232,0	24,9	1 347,8	97,4	3 361,2	617,8	413,6	292,2	6 434,9	198,3	477,4	176,6	600,0	1 452,3
. San Gabán	441,7	214,7	14,9	92,5	69,0	835,3	141,2	242,5	126,6	381,3	134,6	283,0	141,7	512,0	1 071,2
. Electro Puno	38,6	17,2	10,0	1 255,3	28,3	2 525,9	476,6	171,1	165,6	6 053,6	63,7	194,5	34,9	88,0	381,1
. INGRESOS DE CAPITAL	0,0	0,0	0,0	0,0	0,0	0,0	0,0	0,0	0,0	21 752,0	0,0	0,0	0,0	0,0	0,0
. San Gabán	0,0	0,0	0,0	0,0	0,0	0,0	0,0	0,0	0,0	21 752,0	0,0	0,0	0,0	0,0	0,0
. Electro Puno	0,0	0,0	0,0	0,0	0,0	0,0	0,0	0,0	0,0	0,0	0,0	0,0	0,0	0,0	0,0
. RESULTADO PRIMARIO	36 231,4	6 200,8	8 764,2	1 364,2	5 278,0	-802,3	1 825,4	3 647,6	2 242,5	15 154,5	7 201,6	7 949,8	7 419,3	8 330,8	30 901,6
. San Gabán	29 591,7	4 698,8	6 809,3	1 397,2	3 169,2	-815,2	1 542,6	2 360,1	696,8	24 719,9	4 867,6	5 917,8	6 262,1	7 546,9	24 594,4
. Electro Puno	6 639,7	1 501,9	1 954,8	-33,0	2 108,9	12,9	282,8	1 287,5	1 545,7	-9 565,4	2 334,0	2 032,1	1 157,3	783,8	6 307,1
. TRANSFERENCIAS	-7,1	-7,1	-7,0	14,1	0,0	0,0	0,0	0,0	0,0	0,0	0,0	0,0	0,0	0,0	0,0
. San Gabán	0,0	0,0	0,0	0,0	0,0	0,0	0,0	0,0	0,0	0,0	0,0	0,0	0,0	0,0	0,0
. Electro Puno	-7,1	-7,1	-7,0	14,1	0,0	0,0	0,0	0,0	0,0	0,0	0,0	0,0	0,0	0,0	0,0
. FINANCIAMIENTO NETO	-17 753,7	-29,5	-29,5	-29,5	-17 209,4	-29,5	-29,5	-29,5	-29,5	-122,0	4 658,6	-29,5	-29,5	-17 083,9	-12 484,2
. San Gabán	-17 635,8	0,0	0,0	0,0	-17 179,9	0,0	0,0	0,0	0,0	-92,6	4 688,1	0,0	0,0	-17 054,4	-12 366,4
. Electro Puno	-117,9	-29,5	-29,5	-29,5	-29,4	-29,5	-29,5	-29,5	-29,5	-29,5	-29,5	-29,5	-29,5	-29,5	-117,9
. RESUL. ECONOMICO	36 224,3	6 193,7	8 757,1	1 378,4	5 278,0	-802,3	1 825,4	3 647,6	2 242,5	15 154,5	7 201,6	7 949,8	7 419,3	8 330,8	30 901,6
. San Gabán	29 591,7	4 698,8	6 809,3	1 397,2	3 169,2	-815,2	1 542,6	2 360,1	696,8	24 719,9	4 867,6	5 917,8	6 262,1	7 546,9	24 594,4
. Electro Puno	6 632,6	1 494,8	1 947,8	-18,8	2 108,9	12,9	282,8	1 287,5	1 545,7	-9 565,4	2 334,0	2 032,1	1 157,3	783,8	6 307,1

FUENTE: MEF - Transparencia Económica - FONAFE

ELABORACION: BCRP.Sucursal Puno - Dpto. de Estudios Económicos.

ANEXO 23

SALDO DE DEPOSITOS EN EL SISTEMA FINANCIERO, SEGUN ENTIDADES

(Miles de Nuevos Soles)

BANCOS	2007									2008				Flujo	Var real
	ABR	MAY	JUN	JUL	AGO	SET	OCT	NOV	DIC	ENE	FEB	MAR	ABR		
1. SISTEMA BANCARIO	219 647,0	235 274,8	233 691,9	224 248,1	222 273,5	218 137,9	196 804,1	196 647,6	204 022,7	222 424,2	204 923,6	219 005,0	208 416,2	-11 230,8	-10,1%
EMP. BANCARIAS	219 647,0	235 274,8	233 691,9	224 248,1	222 273,5	218 137,9	196 804,1	196 647,6	204 022,7	222 417,6	204 551,8	217 717,4	206 770,6	-12 876,4	-10,1%
. Crédito	66 087,6	77 082,4	75 399,4	63 314,8	65 898,0	65 054,1	59 802,6	62 979,2	70 741,5	77 531,4	73 345,9	79 060,4	64 560,1	-1 527,5	-7,4%
. Internacional	57 702,6	58 486,1	62 401,8	64 927,5	63 580,1	61 852,5	52 882,7	48 482,5	47 705,9	48 561,9	43 150,9	42 541,9	42 055,5	-15 647,0	-30,9%
. Continental	53 505,9	52 264,7	50 462,2	51 090,5	47 869,8	44 379,8	40 156,1	40 062,4	43 660,2	50 873,5	45 466,9	51 101,5	46 396,5	-7 109,4	-17,8%
. Scotiabank	29 533,1	33 959,9	31 989,8	30 650,8	30 684,1	32 337,4	29 785,6	30 786,0	27 341,5	30 576,9	27 420,8	30 451,3	38 796,0	9 263,0	24,5%
. Del Trabajo	10 275,5	10 399,3	10 520,3	11 041,1	10 920,0	11 123,5	10 895,2	10 908,6	11 049,8	11 169,2	11 566,6	11 014,2	10 984,0	708,5	1,3%
. MIBANCO	2 542,4	3 082,4	2 918,3	3 223,4	3 321,5	3 390,6	3 281,9	3 429,0	3 523,8	3 704,8	3 600,6	3 548,2	3 978,5	1 436,1	48,3%
. Azteca	0,0	0,0	0,0	0,0	0,0	0,0	0,0	0,0	0,0	6,6	371,9	1 287,5	1 645,6	1 645,6	-
2. SIST. NO BANCARIO	47 054,3	48 102,4	48 393,2	49 249,3	50 915,9	50 989,9	51 194,2	52 951,7	54 448,6	57 200,1	59 262,9	61 026,0	63 062,9	16 008,6	27,0%
. Caja M. Arequipa	18 363,0	19 196,7	18 548,3	18 934,1	19 778,1	19 449,8	18 831,0	19 420,4	19 172,6	20 022,2	20 689,5	20 105,8	20 113,6	1 750,6	3,8%
. Caja Mun Tacna	3 395,8	3 430,1	3 392,5	3 436,3	3 521,1	3 478,2	3 566,7	3 845,1	4 704,1	5 003,6	5 272,4	5 075,0	5 541,3	2 145,4	54,6%
. Caja Mun Cusco	5 329,7	5 211,9	5 637,8	5 307,5	5 642,1	5 754,1	5 973,5	6 234,5	6 885,8	7 694,7	7 436,8	8 399,8	8 936,8	3 607,1	58,9%
. CRAC Los Andes	19 965,8	20 263,7	20 814,6	21 571,4	21 974,6	22 307,9	22 823,0	23 451,7	23 686,1	24 479,5	25 864,3	27 445,3	28 471,2	8 505,4	35,1%
3. T O T A L	266 701,3	283 377,2	282 085,1	273 497,4	273 189,5	269 127,8	247 998,3	249 599,3	258 471,2	279 624,3	264 186,6	280 030,9	271479,1	4 777,8	-3,5%

FUENTE: SBS y correspondientes entidades bancarias de la región.

ELABORACION: BCRP.Sucursal Puno - Dpto. de Estudios Económicos.

ANEXO 24

SALDOS DE DEPOSITOS DEL SISTEMA FINANCIERO, SEGUN TIPO DE OPERACIÓN
(Miles de Nuevos Soles)

BANCOS	2007									2008				Flujo	Var real
	ABR	MAY	JUN	JUL	AGO	SET	OCT	NOV	DIC	ENE	FEB	MAR	ABR		
1. SIS. BANCARIO	219 647,0	235 274,8	233 691,9	224 248,1	222 273,5	218 137,9	196 804,1	196 647,6	204 022,7	222 424,2	204 923,6	219 005,0	208 416,2	-11 230,8	-0,1
EMP. BANCARIAS	219 647,0	235 274,8	233 691,9	224 248,1	222 273,5	218 137,9	196 804,1	196 647,6	204 022,7	222 424,2	204 923,6	219 005,0	208 416,2	-11 230,8	-0,1
. Vista	60 663,2	61 694,3	59 881,9	58 383,9	60 575,0	56 323,8	46 627,2	46 316,2	53 208,9	75 291,6	54 017,4	66 220,8	68 322,3	7 659,2	0,1
. Ahorro	96 412,3	97 548,8	98 186,5	99 556,7	97 434,5	98 094,2	89 535,7	87 161,5	82 182,2	86 162,6	85 261,8	86 760,0	80 808,9	-15 603,4	-0,2
. Plazo	62 571,5	76 031,6	75 623,4	66 307,5	64 264,0	63 719,9	60 641,2	63 169,8	68 631,6	60 970,0	65 644,4	66 024,1	59 284,9	-3 286,6	-0,1
. Otros	0,0	0,0	0,0	0,0	0,0	0,0	0,0	0,0	0,0	0,0	0,0	0,0	0,0	0,0	-
2. SIST. NO BANCARIO	47 054,3	48 102,4	48 393,2	49 249,3	50 915,9	50 989,9	51 194,2	52 951,7	54 448,6	57 200,1	59 262,9	61 026,0	63 062,9	16 008,6	0,3
. Vista	0,0	0,0	0,0	0,0	0,0	0,0	0,0	0,0	0,0	0,0	0,0	0,0	0,0	0,0	-
. Ahorro	20 980,5	21 370,8	21 361,8	21 701,3	22 015,8	22 165,8	21 735,3	22 431,7	23 436,3	24 970,1	26 060,0	25 942,7	26 099,1	5 118,5	0,2
. Plazo	26 073,8	26 731,5	27 031,4	27 548,0	28 900,2	28 824,2	29 458,9	30 520,0	31 012,3	32 229,9	33 203,0	35 083,3	36 963,8	10 890,0	0,3
. Otros	0,0	0,0	0,0	0,0	0,0	0,0	0,0	0,0	0,0	0,0	0,0	0,0	0,0	0,0	-
3. TOTAL	266 701,3	283 377,2	282 085,1	273 497,4	273 189,5	269 127,8	247 998,3	249 599,3	258 471,2	279 624,3	264 186,6	280 030,9	271 479,1	4 777,8	0,0
. Vista	60 663,2	61 694,3	59 881,9	58 383,9	60 575,0	56 323,8	46 627,2	46 316,2	53 208,9	75 291,6	54 017,4	66 220,8	68 322,3	7 659,2	0,1
. Ahorro	117 392,8	118 919,7	119 548,3	121 257,9	119 450,3	120 260,0	111 271,0	109 593,3	105 618,5	111 132,8	111 321,8	112 702,7	106 908,0	-10 484,8	-0,1
. Plazo	88 645,3	102 763,2	102 654,8	93 855,5	93 164,2	92 544,1	90 100,0	93 689,8	99 643,9	93 199,9	98 847,4	101 107,4	96 248,7	7 603,5	0,0
. Otros	0,0	0,0	0,0	0,0	0,0	0,0	0,0	0,0	0,0	0,0	0,0	0,0	0,0	0,0	-

FUENTE: SBS y correspondientes entidades bancarias de la región.

ELABORACION: BCRP.Sucursal Puno - Dpto. de Estudios Económicos.

ANEXO 25

SALDO TOTAL DE COLOCACIONES DEL SISTEMA FINANCIERO, SEGUN ENTIDADES
(Miles de Nuevos Soles)

BANCOS	2007									2008				Flujo	Var real
	ABR	MAY	JUN	JUL	AGO	SET	OCT	NOV	DIC	ENE	FEB	MAR	ABR		
1. SISTEMA BANCARIO	246 518,5	260 477,8	271 285,4	280 410,7	290 000,0	297 210,2	305 438,0	317 032,4	333 219,8	342 317,4	348 636,5	353 079,2	375 032,5	128 514,0	44,2%
EMP. BANCARIAS	246 518,5	260 477,8	271 285,4	280 410,7	290 000,0	297 210,2	305 438,0	317 032,4	333 219,8	342 289,4	348 636,5	353 079,2	375 032,5	128 514,0	44,2%
. Crédito	41 800,5	47 488,6	51 813,4	50 790,3	54 093,1	56 033,0	55 528,6	59 067,0	66 402,5	69 910,0	66 976,1	69 535,4	80 302,8	38 502,4	82,1%
. Internacional	55 990,7	58 099,4	60 014,6	62 805,4	65 035,4	66 558,8	68 237,0	69 133,0	71 761,9	74 485,5	76 085,7	78 443,8	81 595,9	25 605,3	38,1%
. Continental	60 067,5	62 379,9	63 787,9	67 221,8	69 144,2	69 865,5	73 243,1	75 674,6	78 424,2	77 663,5	82 196,8	79 724,8	81 950,8	21 883,3	29,3%
. Scotiabank	34 296,8	35 629,1	36 965,8	38 900,5	39 847,3	41 241,0	41 465,7	43 261,8	43 897,4	45 334,9	46 878,7	47 890,6	49 607,5	15 310,8	37,1%
. Del Trabajo	23 414,5	24 436,0	25 112,5	25 619,7	26 517,9	27 458,7	28 676,0	29 860,6	31 263,8	32 358,3	32 937,1	33 950,2	35 379,5	11 965,1	43,2%
. MIBANCO	30 948,7	32 444,8	33 591,1	35 073,0	35 362,2	36 053,2	38 287,7	40 035,3	41 470,0	42 537,2	43 396,3	43 063,5	45 538,9	14 590,1	39,4%
. Azteca	0,0	0,0	0,0	0,0	0,0	0,0	0,0	0,0	0,0	28,0	165,8	470,9	657,1	657,1	-
2. SIST. NO BANCARIO	252 446,4	257 743,6	262 445,8	269 103,5	275 748,0	281 355,4	290 728,3	290 281,2	302 839,0	308 434,9	315 066,0	319 946,1	354 496,0	102 049,6	33,1%
. Caja Mun. de Arequipa	124 179,7	127 504,7	129 646,5	132 624,5	135 402,7	137 656,9	142 144,0	147 789,8	153 917,8	157 809,2	162 230,1	163 670,7	171 614,2	47 434,4	31,0%
. Caja Mun. de Tacna	21 813,9	22 095,2	22 373,4	22 748,3	23 604,1	24 586,3	26 057,4	28 130,3	29 889,0	30 342,1	31 251,7	31 365,5	32 624,3	10 810,4	41,7%
. Caja Mun. de Cusco	27 951,0	28 002,4	28 517,9	28 842,2	29 174,5	29 079,3	28 827,0	28 983,0	28 574,2	27 867,8	27 492,6	27 890,3	29 731,2	1 780,2	0,8%
. CRAC Los Andes	18 609,5	19 187,7	19 364,3	19 732,0	20 268,8	20 772,7	21 006,1	21 362,0	21 537,4	21 610,3	21 563,8	22 158,7	23 547,2	4 937,6	19,9%
. Financiera Edificar	48 919,9	49 455,9	50 217,4	51 922,9	53 265,2	54 296,0	56 456,8	46 340,7	49 554,7	50 907,7	51 961,5	53 461,0	73 163,4	24 243,5	41,7%
. EDPYME Raíz	10 972,3	11 497,7	12 326,3	13 233,6	14 032,6	14 964,1	16 237,0	17 675,4	19 365,9	19 897,8	20 566,4	21 400,0	23 815,7	12 843,4	105,7%
3. T O T A L	498 964,9	518 221,4	533 731,2	549 514,2	565 748,0	578 565,7	596 166,4	607 313,6	636 058,7	650 752,2	663 702,5	673 025,3	729 528,5	230 563,6	38,6%

FUENTE: Correspondientes entidades bancarias de la región

ELABORACION: BCRP.Sucursal Puno - Dpto. de Estudios Económicos.

ANEXO 26

COEFICIENTES DE CARTERA PESADA, SEGÚN ENTIDADES
(En porcentajes)

BANCOS	2007									2008			
	ABR	MAY	JUN	JUL	AGO	SET	OCT	NOV	DIC	ENE	FEB	MAR	ABR
1. SISTEMA BANCARIO	1,6%	1,8%	1,8%	1,8%	1,9%	1,8%	1,8%	1,8%	1,6%	1,6%	1,7%	1,7%	1,8%
EMPRESAS BANCARIAS	1,6%	1,8%	1,8%	1,8%	1,9%	1,8%	1,8%	1,8%	1,6%	1,6%	1,7%	1,7%	1,8%
. Crédito	0,3%	0,2%	0,2%	0,4%	1,0%	0,2%	0,4%	0,5%	0,1%	0,2%	0,2%	0,2%	0,9%
. Internacional	1,6%	1,7%	1,7%	2,1%	2,0%	2,1%	2,1%	2,2%	2,0%	2,1%	2,1%	2,1%	2,0%
. Continental	0,9%	1,4%	1,3%	1,1%	1,0%	1,1%	1,1%	1,1%	1,0%	1,1%	1,2%	1,1%	0,9%
. Scotiabank	1,8%	2,5%	2,5%	2,6%	2,7%	2,5%	2,0%	2,2%	1,7%	1,5%	1,8%	2,2%	2,1%
. Del Trabajo	3,7%	3,6%	3,3%	3,2%	3,2%	3,4%	3,2%	2,7%	2,8%	2,9%	2,9%	2,7%	3,0%
. MIBANCO	3,2%	2,9%	3,3%	3,1%	3,2%	3,1%	3,3%	3,3%	3,3%	3,0%	3,3%	3,1%	3,0%
. Azteca	0,0%	0,0%	0,0%	0,0%	0,0%	0,0%	0,0%	0,0%	0,0%	0,0%	0,0%	0,0%	0,0%
2. SISTEMA NO BANCARIO	2,9%	2,9%	2,9%	3,4%	4,3%	4,1%	3,2%	3,0%	2,9%	3,2%	3,2%	3,2%	3,1%
. Caja Mun. de Arequipa	2,5%	2,6%	2,6%	2,7%	5,0%	4,4%	2,6%	2,4%	2,2%	2,6%	2,5%	2,5%	2,6%
. Caja Mun de Tacna	2,7%	2,9%	2,9%	3,4%	3,5%	3,7%	3,5%	3,0%	3,3%	4,4%	3,7%	3,7%	3,7%
. Caja Mun de Cusco	6,1%	5,7%	6,3%	7,5%	6,4%	6,4%	6,7%	6,8%	7,0%	7,4%	8,4%	8,1%	8,0%
. CRAC Los Andes	5,6%	5,1%	5,2%	5,5%	5,5%	5,7%	5,6%	5,3%	4,9%	5,1%	5,2%	5,3%	4,9%
. Financiera Edificar	1,9%	1,6%	1,3%	2,2%	2,0%	2,5%	2,4%	2,5%	2,3%	2,2%	2,4%	2,4%	1,9%
. EDPYME Raíz	0,0%	0,0%	0,0%	0,0%	0,0%	2,1%	0,0%	1,9%	2,0%	2,4%	2,4%	2,9%	2,8%
3. TOTAL	2,3%	2,4%	2,3%	2,6%	3,1%	2,9%	2,5%	2,4%	2,2%	2,3%	2,4%	2,4%	2,4%

FUENTE: Correspondientes entidades bancarias de la región.

ELABORACION: BCRP.Sucursal Puno - Dpto. de Estudios Económicos.