



BANCO CENTRAL DE RESERVA DEL PERÚ
SEDE REGIONAL PUNO

SÍNTESIS ECONÓMICA DE PUNO
SETIEMBRE 2007

DEPARTAMENTO DE ESTUDIOS ECONÓMICOS

CONTENIDO

RESEÑA INTRODUCTORIA	01
I. ACTIVIDAD PRODUCTIVA Y EMPLEO.....	02
1.1. Producción	02
1.1.1. Producción Agropecuaria.....	02
1.1.2. Producción Pesquera	05
1.1.3. Producción Minera	06
1.1.4. Producción Manufacturera	07
1.1.5. Energía y Agua.....	08
1.1.6. Construcción.....	09
1.1.7. Turismo	09
1.1.8. Encuestas de ventas	10
a. Empresas comerciales.....	10
b. Empresas de Servicios.....	11
1.1.9. Expectativas empresariales.....	11
II. INFLACION Y TIPO DE CAMBIO.....	13
2.1. Inflación	13
2.2. Tipo de cambio.....	15
III. SECTOR EXTERNO.....	15
3.1. Exportaciones.....	15
3.2. Importaciones.....	17
IV. FINANZAS PÚBLICAS.....	19
4.1. Gobierno central.....	19
4.2. Gobierno regional.....	20
4.3. Gobiernos locales	21
4.4. Empresas públicas.....	24
V. MONEDA Y CREDITO	25
5.1. Depósitos del público.....	25
5.2. Colocaciones	27
5.3. Encaje.....	29
VI. INFORMACIÓN ESTADÍSTICA	

Cuadro 01.- Región Puno: Producción agropecuaria, según principales productos

Cuadro 02.- Región Puno: Producción pesquera

Cuadro 03.- Región Puno: Producción minera metálica

Cuadro 04.- Región Puno: Producción manufacturera (IVF 1994=100)

Cuadro 05.- Región Puno: Producción manufacturera (Variación real %)

Cuadro 06.- Región Puno: Producción energía eléctrica

Cuadro 07.- Región Puno: Arribo de turistas, según nacionalidad

Cuadro 08.- Región Puno: Pernotaciones de turistas, según nacionalidad

Cuadro 09.- Ciudad de Puno: Índice de precios al consumidor, según grandes grupos de consumo

Cuadro 10.- Tipo de cambio en el mercado paralelo de la ciudad de Puno: 2006

Cuadro 11.- Región Puno: Exportaciones (FOB), según grupo de productos

Cuadro 12.- Región Puno: Exportaciones de productos tradicionales

Cuadro 13.- Región Puno: Exportaciones de productos no tradicionales

Cuadro 14.- Región Puno: Exportaciones (FOB), por bloque económico y países

- Cuadro 15.- Aduana de Desaguadero: Importaciones (CIF), según uso o destino económico
- Cuadro 16.- Región Puno: Ingresos recaudados por SUNAT
- Cuadro 17.- Ingresos y gastos del Gobierno Regional, por toda fuente de financiamiento, según tipo de ingreso y gasto.
- Cuadro 18.- Región Puno: Gastos del Gobierno Regional por toda fuente de financiamiento
- Cuadro 19.- Región Puno: Ingresos y gastos de los gobiernos locales de Puno y San Román por toda fuente de financiamiento, según tipo de ingreso
- Cuadro 20.- Región Puno: Gastos de los gobiernos locales de Puno y San Román por toda fuente de financiamiento
- Cuadro 21.- Región Puno: Operaciones de los gobiernos locales de Puno y San Román
- Cuadro 22.- Resultado económico de las empresas estatales
- Cuadro 23.- Región Puno: Saldos de depósitos en el sistema financiero, según entidades
- Cuadro 24.- Región Puno: Saldos de depósitos en el sistema financiero, según tipo de operación
- Cuadro 25.- Región Puno: Saldo total de colocaciones del sistema financiero, según entidades
- Cuadro 26.- Región Puno: Coeficientes de cartera pesada, según entidades

Dirección en Internet

<http://www.bcrp.gob.pe>

RESEÑA INTRODUCTORIA

En setiembre 2007, comparado con igual mes del año anterior, el resultado fue positivo en los sectores financiero y público (gobiernos central y regional), además de las actividades agrícola, pecuaria, pesca, minería, energía y agua, construcción y turismo; por el contrario, cayeron los sectores externo, ingresos de gobiernos locales y la actividad manufactura.

El sector real registró crecimientos de 54, 2, 53, 45, 8, 58 y 25 por ciento en las actividades agrícola, pecuaria, pesca, minería, energía y agua, construcción y turismo, respectivamente; contrarrestado por la disminución de 15 por ciento en la actividad manufactura.

La variación del IPC en la ciudad de Puno, en setiembre, fue 1,2 por ciento, superior en 1,1 punto porcentual frente a similar mes del 2006. Durante los 12 últimos meses la inflación fue de 3,3 por ciento.

La cotización promedio del dólar en el mercado paralelo durante setiembre se registró una disminución nominal de 3,0 por ciento respecto a su similar de 2006.

Las exportaciones (FOB) de la Región de Puno cayeron en 13 por ciento respecto a setiembre 2006, por la disminución en la venta de productos tradicionales (8 por ciento) y no tradicionales (78 por ciento). Las importaciones (CIF) por las aduanas de la Región subieron 48 por ciento, a causa del incremento en la compra de bienes de consumo y de capital.

Los ingresos recaudados por la SUNAT crecieron en términos reales en 4 por ciento

respecto a setiembre de 2006, explicado por el incremento de los ingresos tributarios en 4 por ciento y los ingresos no tributarios en 10 por ciento.

Asimismo, los ingresos del gobierno regional aumentaron en 63 por ciento, por el incremento de las transferencias e ingresos corrientes; por el contrario, sus gastos disminuyeron en 3 por ciento, debido a la caída de los gastos corrientes.

Los ingresos de los gobiernos locales de Puno y San Román cayeron en 18 por ciento respecto a setiembre de 2006; en tanto que sus gastos subieron en 11 por ciento. Por su parte, las empresas públicas registraron en el mes un superávit de S/. 1,8 millones, contribuyendo en mayor medida a este resultado la generadora de electricidad San Gabán.

En el sistema financiero, los saldos al finalizar setiembre 2007 muestran que el proceso de intermediación mejoró, al registrar un coeficiente de colocaciones/depositos de 215,0 por ciento, 52,3 puntos porcentuales mayor respecto a similar período del año anterior. Los depósitos crecieron en términos reales en 6 por ciento, en tanto que las colocaciones aumentaron 40 por ciento. El componente en dólares para depósitos fue de 30,9 por ciento, menor en 7,5 puntos porcentuales respecto a setiembre 2006, en tanto que para las colocaciones fue 27,5 por ciento, menor en 1,0 punto porcentual al del año anterior. El coeficiente de cartera pesada fue de 2,94 por ciento, menor en 0,02 puntos porcentuales.

I. ACTIVIDAD PRODUCTIVA Y EMPLEO

1.1. Producción

Durante setiembre 2007, la actividad productiva en la región mostró un crecimiento de 26 por ciento comparado con el mismo mes del año pasado, explicado en un 85 por ciento por el aumento de la actividad del sector minero (45 por ciento); asimismo,

contribuyeron en menor medida a este resultado positivo el incremento de la producción en el resto de sectores, a excepción de la actividad manufacturera que disminuyó en 15 por ciento.

CUADRO N° 1
VALOR BRUTO DE LA PRODUCCION DE BIENES
(Variación real % 1/)

SECTOR	SETIEMBRE		ENERO – SETIEMBRE	
	2006	2007	2006	2007
Agropecuario	2,2%	4,0%	5,9%	3,0%
Agrícola	-3,2%	53,6%	3,3%	3,3%
Pecuario	2,3%	2,4%	14,7%	2,1%
Pesca	17,5%	52,7%	7,8%	1,1%
Minería	-18,0%	45,2%	-6,4%	11,7%
Manufactura				
Primaria	-	-	-	-
No primaria	-22,3%	-14,7%	46,9%	-57,2%
Energía y Agua	9,7%	7,8%	2,6%	2,5%
Construcción	-51,5%	57,8%	34,1%	-38,1%
VBP de bienes	-13,3%	26,2%	4,2%	2,2%

1/ Respecto al mismo mes o período del año anterior

ELABORACIÓN: BCRP SR Puno, Dpto. de Estudios Económicos

También, durante los primeros nueve meses del año, comparado con similar período del año pasado, la actividad productiva de la región creció en 2 por ciento, principalmente resultado del comportamiento positivo de la actividad minera (12 por ciento), seguido de

las actividades agrícola, energía y agua (3 por ciento cada una) y pecuaria y pesca (2 y 1 por ciento, respectivamente); contrarrestado por la caída de los sectores manufactura (57 por ciento) y construcción (38 por ciento).

1.1.1. Producción agropecuaria

En setiembre, la producción agropecuaria aumentó en 4 por ciento respecto al año pasado, contribuyendo a este resultado la actividad agrícola con un incremento de 54 por ciento y 2 por ciento en la pecuaria.

Asimismo, entre enero y setiembre la producción agropecuaria creció en 3 por ciento, debido a la mayor producción agrícola (3 por ciento) y pecuaria (2 por ciento).

CUADRO N° 2
VBP AGROPECUARIA
(Variación real % 1/)

SUBSECTOR	SETIEMBRE		ENERO – SETIEMBRE	
	2006	2007	2006	2007
Subsector agrícola	-3,2	53,6	3,3	3,3
Subsector pecuario	2,3	2,4	14,7	2,1
Sector agropecuario	2,2	4,0	5,9	3,0

1/Respecto al mismo mes o periodo del año anterior

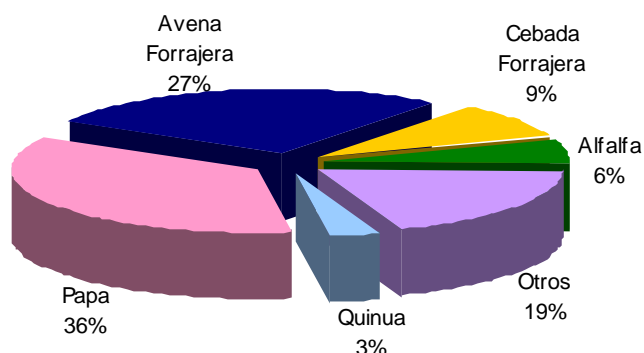
FUENTE: Dirección Regional Agraria - Puno

ELABORACIÓN: BCRP SR Puno, Dpto. de Estudios Económicos

En setiembre se obtuvo una producción agrícola de 3 089 TM de cultivos permanentes, correspondiendo el 56 por ciento a la producción de alfalfa, el 40 por ciento de plátano, 3 por ciento de naranjo y 1,5 por ciento de otros pastos cultivados. Este volumen se incrementó en 107 por ciento

respecto al año pasado, resultado del incremento de cosechas de estos cultivos. Asimismo, en los nueve primeros meses la producción sumó 2 322 282 TM, 6,3 por ciento mayor respecto a igual periodo de 2006.

GRAFICO N° 1
PUNO: PARTICIPACIÓN EN EL VBP
AGRICOLA
(ENE-SET 2007)



FUENTE: Dirección Regional Agraria - Puno

ELABORACIÓN: BCRP SR Puno, Dpto. de Estudios Económicos

CUADRO N° 3
PRODUCCIÓN DE PRINCIPALES PRODUCTOS AGRÍCOLAS 1/
(TM.)

CULTIVOS	SETIEMBRE			ENERO – SETIEMBRE		
	2006	2007	Var %	2006	2007	Var %
Alfalfa	0	1 725	-	162 510	179 847	10,7
Naranjo	93	96	3,2	24 720	24 014	-2,9
Otros pastos cultivados	0	46	-	76 998	77 180	0,2
Plátano	1 403	1 222	-12,9	7 686	7 757	0,9
Otros	-	-	-	1 912 893	2 033 484	6,3
TOTAL	1 496	3 089	106,5	2 184 807	2 322 282	6,3

1/Cifras Preliminares

FUENTE: Dirección Regional Agraria - Puno

ELABORACIÓN: BCRP SR Puno, Dpto. de Estudios Económicos

CUADRO N° 4
PUNO: PRECIOS EN CHACRA DE PRINCIPALES CULTIVOS
(Nuevos soles por Kg)

CULTIVOS	SETIEMBRE		Var. %
	2006	2007	
Alfalfa	0,00	0,29	-
Naranjo	0,29	0,39	34,5
Otros pastos cultivados	0,00	0,25	-
Plátano	0,31	0,39	25,8

FUENTE: Dirección Regional Agraria – Puno

ELABORACIÓN: BCRP SR Puno, Dpto. de Estudios Económicos

Por otro lado, setiembre es el segundo mes de la campaña agrícola 2007-2008, registrándose una siembra de 32 926 hectáreas

de cultivos transitorios que comparados con las siembras del año anterior aumentó en 4 por ciento, debido a la mayor siembra de arveja

(69 por ciento), trigo (41 por ciento), olluco (25 por ciento) y mashua (18 por ciento) entre otros; contrarrestada en parte por la menor siembra de maíz amarillo duro (24 por ciento),

centeno grano (15 por ciento), maíz amiláceo (12 por ciento) y arroz (10 por ciento) entre otros.

**CUADRO N° 5
SUPERFICIE SEMBRADA 1/
(HAS)**

CULTIVOS	SETIEMBRE		AGO - SET		VARIACIÓN %	
	2006	2007	2006	2007	MES	CAMPAÑA
Arroz	50	45	50	75	-10,0	50,0
Arveja	283	478	290	510	68,9	75,9
Avena grano	515	521	515	521	1,2	1,2
Cañihua	798	881	798	881	10,4	10,4
Cebada grano	3 860	3 595	3 866	3 596	-6,9	-7,0
Cebolla	150	155	185	230	3,3	24,3
Centeno Grano	26	22	26	22	-15,4	-15,4
Haba	4 377	5 027	4 871	5 509	14,9	13,1
Maíz amarillo	1 645	1 244	1 826	1 354	-24,4	-25,8
Maíz Amiláceo	1 436	1 263	1 575	1 360	-12,0	-13,7
Mashua	348	411	355	421	18,1	18,6
Oca	1 354	1 435	1 493	1 510	6,0	1,1
Olluco	540	674	651	744	24,8	14,3
Papa	6 514	6 107	8 295	7 927	-6,2	-4,4
Quinua	8 777	9 931	9 149	10 386	13,1	13,5
Tarhui	105	0	105	0	0,0	-
Trigo	262	369	262	371	40,8	41,6
Yuca	725	768	784	830	5,9	5,9
TOTAL	31 765	32 926	35 096	36 247	3,7	3,3

1/ Cifras preliminares

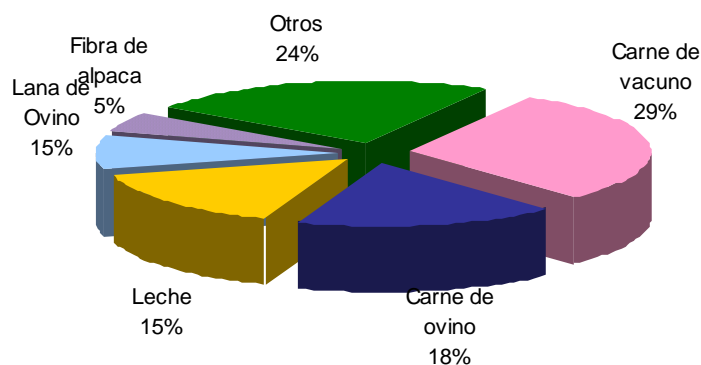
FUENTE: Dirección Regional Agraria - Puno

ELABORACIÓN: BCRP SR Puno, Dpto. de Estudios Económicos

La producción pecuaria fue de 7 381 TM, correspondiendo el 44 por ciento a la producción de carne, 37 por ciento de leche y 19 por ciento otros productos pecuarios (huevos, cuero de vacuno, menudencia de ovino y vacuno). El volumen de producción registró un aumento en 2 por ciento respecto a setiembre 2006, debido al incremento en la

producción de carne (3 por ciento), leche (0,4 por ciento) y otros (huevos, cuero de vacuno, menudencia de ovino y vacuno) 4 por ciento. Entre enero y setiembre esta actividad sumó una producción de 98 861 TM, superior en 5 por ciento respecto al año pasado, explicado en un 88 por ciento por el aumento importante de leche (8 por ciento).

**GRAFICO N° 2
PARTICIPACIÓN EN EL VBP PECUARIO
(ENE-SET 2007)**



FUENTE: Dirección Regional Agraria - Puno

ELABORACIÓN: BCRP SR Puno, Dpto. de Estudios Económicos

**CUADRO N° 6
PRODUCCION PECUARIA
(T.M.)**

ESPECIES	SETIEMBRE			ENERO – SETIEMBRE		
	2006	2007	Var %	2006	2007	Var %
Carne de vacuno	1 441	1 446	0,3	14 217	14 303	0,6
Carne de ovino	897	924	3,0	8 582	8 651	0,8
Carne de alpaca	342	370	8,2	3 972	4 072	2,5
Carne de llama	111	120	8,1	1 170	1 203	2,8
Carne de porcino	163	179	9,8	1 717	1 760	2,5
Carne de ave	225	229	1,8	1 973	2 023	2,5
Leche	2 688	2 698	0,4	47 465	51 449	8,4
Lana de ovino	0	0	0,0	3 910	3 901	-0,2
Fibra de alpaca	0	0	0,0	832	843	1,3
Fibra de llama	0	0	0,0	92	95	3,3
Otros	1 365	1 415	3,7	10 388	10 561	1,7
TOTAL	7 232	7 381	2,06	94 318	98 861	4,82

FUENTE: Dirección Regional Agraria – Puno

ELABORACIÓN: BCRP SR Puno, Dpto. de Estudios Económicos

Las condiciones climáticas empezaron a presentar valores positivos con respecto al mes anterior; las mínimas extremas sólo se presentaron en Capazo, Mazocruz, Pampa Huta, Macusani, etc., por otro lado, las temperaturas máximas fueron ligeramente superiores al mes anterior. Por otro lado, a partir del 23 de setiembre empezó oficialmente la primavera, así mismo a partir del 01 de setiembre se inició el año hidrológico en todo el país. De un total de 44 estaciones meteorológicas en toda la región, 30 presentaron superávit de lluvias; en este contexto durante este mes se ha tenido un

aporte hídrico significativo, con un exceso de 53 por ciento.

Por otro lado, el lago Titicaca a fin de mes llegó a un nivel de 3 809,595 m.s.n.m. inferior en 4,5 cm. respecto al mes pasado, alejándose mucho más de los niveles de los años 2005 y 2006 (inferior en 7 y 14,5 cm, respectivamente). Asimismo, la temperatura máxima promedio en el altiplano fluctuó entre 19,4 °C (Ichuña) y 8,7°C (Ananea) y la mínima de -7,3°C (Capazo) a 5,8 °C (Limbani e Isla Taquile).

1.1.2 Producción pesquera

**CUADRO N° 7
PRODUCCIÓN PESQUERA CONTINENTAL
(Kg)**

ESPECIES	SETIEMBRE			ENERO – SETIEMBRE		
	2006	2007	Var % 1/	2006	2007	Var % 1/
- Boga	0	0	-	0	0	-
- Carachi	60 543	49 181	-18,8	564 554	505 842	-10,4
- Ispi	12 831	197 027	1435,6	67 130	706 532	952,5
- Suche	0	1 433	-	0	8 496	-
-- Mauri	4 313	1 315	-69,5	22 056	8 769	-60,2
- Pejerrey	25 146	51 589	105,2	419 539	325 839	-22,3
- Trucha Natural	6 096	5 379	-11,8	35 060	46 101	31,5
- Trucha Crianza	220 570	328 860	49,1	1 607 289	1 613 352	0,4
TOTAL	329 499	634 784	52,7	2 715 628	3 214 931	1,1

1/ Variación en términos reales

FUENTE: Ministerio de la Producción - Dirección Regional de Pesquería Puno,

ELABORACIÓN: BCRP SR Puno, Dpto. de Estudios Económicos

El sector pesca mostró un aumento de 53 por ciento respecto al 2006, explicado por la mayor extracción de ispi (14 veces), pejerrey (105 por ciento), y mayor producción de

truchas en jaulas flotantes (49 por ciento); asimismo siguió registrándose extracción de suche (desde febrero de este año); por el contrario, disminuyó la extracción de mauri

(70 por ciento), carachi (19 por ciento) y trucha natural (12 por ciento). Asimismo, el valor real de la comercialización pesquera aumentó en 40 por ciento, resultado de similar comportamiento a la extracción por especies.

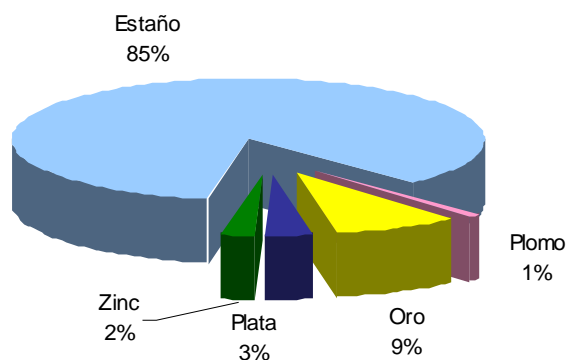
1.1.3 Producción minera

El sector minería registró un crecimiento de 45 por ciento, explicado principalmente por el incremento importante en la producción de oro (24 veces), debido a la mayor producción de las nuevas empresas que explotan este metal precioso (Cartagena y

Durante los nueve primeros meses del año, este sector creció en 1 por ciento respecto al 2006, debido principalmente a la mayor extracción de ispi (+639 TM), trucha natural (+11 TM), suche (+8 TM) y (trucha criada en jaulas flotantes (6 TM).

Arasi), que empezaron sus operaciones en marzo y junio 2007; asimismo, aumentó la producción de estaño (30,1 por ciento), plomo (17,2 por ciento) y plata (11,5 por ciento); en tanto, la producción de zinc disminuyó en 8 por ciento.

GRÁFICO N° 3
PARTICIPACIÓN EN EL VBP MINERO
(ENE-SET 2007)



FUENTE: DGM/DPM/Estadística Minera
ELABORACIÓN: BCRP SR Puno, Dpto de Estudios Económicos

Entre enero y setiembre 2007, la producción minera creció en 12 por ciento comparado con el año anterior, por el aumento de 13 veces en la producción de oro, debido a la mayor producción de las nuevas

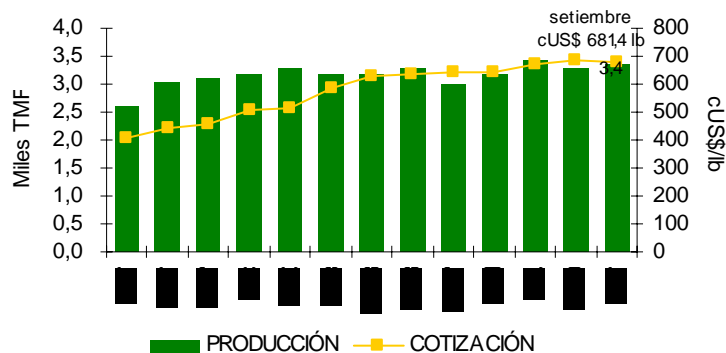
empresas mencionadas en el párrafo anterior; asimismo, aumentó la producción de plomo (38 por ciento), zinc (37 por ciento), plata (19 por ciento) y estaño (1 por ciento).

CUADRO N° 8
PRODUCCIÓN MINERA METÁLICA

PRODUCCIÓN	SETIEMBRE			ENERO - SETIEMBRE		
	2006	2007	Var % 1/	2006	2007	Var % 1/
Estaño (TMF)	2 590	3 369	30,1	28 783	29 190	1,4
Plomo (TMF)	215	252	17,2	1 694	2 336	37,9
Oro (gr-f)	8 024	197 385	2359,9	81 346	1 112 700	1267,9
Plata (kg-f)	3 469	3 867	11,5	26 381	31 500	19,4
Zinc (TMF)	371	342	-7,8	2 574	3 512	36,5
TOTAL 1/			45,2			11,7

1/ Variación en términos reales
FUENTE: DGM/DPM/Estadística Minera
ELABORACIÓN: BCRP SR Puno - Dpto. de Estudios Económicos

GRÁFICO N°4
PUNO: PRODUCCIÓN DE ESTAÑO Y
COTIZACIÓN INTERNACIONAL



FUENTE: DGM/DPM/Estadística Minera y nota semanal

ELABORACIÓN: BCRP SR Puno, Dpto de Estudios Económicos

1.1.4 Producción manufacturera

El sector manufactura cayó en 15 por ciento respecto a setiembre del año pasado; debido, en primer lugar, a la nula producción de joyas, porque la empresa productora de estos artículos no tiene pedidos en el extranjero, por efecto del alto precio del producto y del principal insumo (oro); asimismo, disminuyó el volumen de productos de panadería (11 por ciento) debido al incremento en el precio del trigo, consecuentemente aumentó el precio de los productos finales y disminución de la demanda de los mismos. Esta disminución fue contrarrestada por el incremento en la producción de bebidas gaseosas en 164 por ciento, cemento en 65 por ciento, ladrillos en 26 por ciento, muebles 19 por ciento, y

prendas de vestir en 2 por ciento, todo ello efecto del aumento de la demanda.

Durante los nueve primeros meses del año, esta actividad disminuyó en 57 por ciento, reflejo de la producción nula de joyas, debido al alto precio internacional del oro. Así también cayó el volumen de producción de cemento en 37 por ciento; contrarrestado por el incremento en la producción de bebidas gaseosas (108 por ciento), muebles (41 por ciento), ladrillos (23 por ciento), prendas de vestir (10 por ciento) y productos de panadería (4 por ciento) debido al aumento en la demanda.

CUADRO N° 9
PRODUCCIÓN MANUFACTURERA NO PRIMARIA
(Variación real %)

MANUFACTURA	SETIEMBRE		ENERO – SETIEMBRE	
	2006	2007	2006	2007
- Pdtos alimenticios y bebidas	35,2	121,0	-36,1	80,3
. Bebida Gaseosas	33,4	164,0	-42,2	107,9
. Pdtos de Panadería	41,0	-10,9	-9,8	3,6
- Pdtos minerales no metálicos	-50,5	64,2	39,5	-35,5
. Ladrillos	-7,8	25,9	12,5	23,4
. Cemento	-51,2	65,3	40,1	-36,6
- Prendas de Vestir	93,3	1,7	-1,6	9,7
- Muebles y Otros NCP	40,9	-96,8	74,1	-97,3
. Muebles	260,5	19,3	212,1	40,7
. Joyas y art. Conexos	38,5	-100,0	72,6	-100,0
TOTAL	-22,3	-14,7	46,9	-57,2

FUENTE: Empresas industriales respectivas

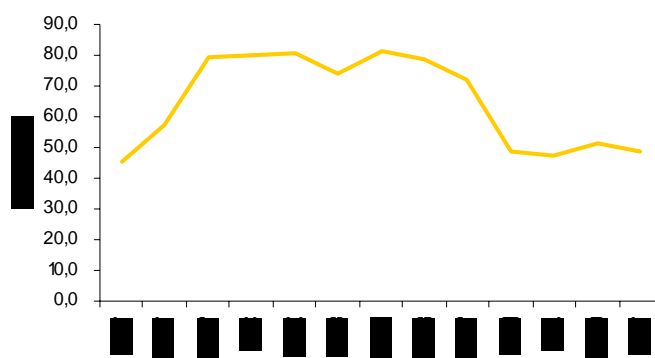
ELABORACIÓN: BCRP SR Puno, Dpto. de Estudios Económicos

1.1.5 Energía y Agua

Durante setiembre la producción de energía eléctrica hidráulica y térmica sumó 48 666 mwh, que comparada con las 45 135 producidas el año pasado, creció en 8 por ciento, resultado de la mayor actividad (8 por ciento) en la empresa San Gabán, determinado por la mayor producción de energía en la Central Hidroeléctrica San Gabán II (10 por

ciento), contrarrestada en parte por la disminución en la producción de energía eléctrica en las centrales térmicas de Bellavista y Taparachi (76 y 72 por ciento, respectivamente). Asimismo, la producción de la empresa Electro Puno con la Central Hidroeléctrica Sandia disminuyó en 13 por ciento.

GRAFICO N° 5
PRODUCCIÓN DE ENERGÍA ELÉCTRICA
Set 2006 - Set 2007



FUENTE: DGM/DPM/Estadística Minera y nota semanal
ELABORACIÓN: BCRP SR Puno, Dpto de Estudios

Hasta el noveno mes del año la producción de energía eléctrica sumó 583 022 mwh, habiendo aumentado en 2,5 por ciento respecto a similar período del año pasado,

debido al aumento de 3 por ciento en la producción en la Central Hidroeléctrica San Gabán II.

CUADRO N° 10
PRODUCCIÓN DE ENERGÍA ELÉCTRICA
(mwh)

PRODUCCIÓN	SETIEMBRE			ENERO – SETIEMBRE		
	2006	2007	Var %	2006	2007	Var %
1. Emp. Electro Puno	625	545	-12,8	10 582	6 945	-34,4
- C.H. Sandia	625	545	-12,8	10 582	6 945	-34,4
2. Emp. San Gabán	44 510	48 121	8,1	558 068	576 077	3,2
- C.H. San Gabán II	43 717	47 919	9,6	555 957	574 871	3,4
- C.T. Taparachi	532	128	-75,9	1 492	781	-47,7
- C.T. Bellavista	261	74	-71,8	619	426	-31,2
TOTAL	45 135	48 666	7,8	568 651	583 022	2,5
Hidráulica	44 342	48 465	9,3	566 539	581 815	2,7
Térmica	793	202	-74,6	2 112	1 207	-42,9

1/ Variación en términos reales
FUENTE: DGM/DPM/Estadística Minera
ELABORACIÓN: BCRP SR Puno - Dpto. de Estudios Económicos

Por su parte, las empresas de saneamiento de Puno y Juliaca, durante setiembre facturaron un consumo de agua potable de 1 033 998 m³, correspondiendo el

81 por ciento a consumo doméstico, el 14 por ciento a comercial y el resto (5 por ciento) a consumo estatal e industrial. Comparado con el año pasado este consumo se incrementó en

3 por ciento, explicado por el mayor consumo comercial (14 por ciento). Asimismo, en los nueve primeros meses del año, el consumo de agua potable se incrementó en 4 por ciento,

resultado del aumento de consumo comercial y doméstico (18 y 3 por ciento, respectivamente).

**CUADRO N° 11
CONSUMO DE AGUA
(m³)**

	SETIEMBRE			ENERO - SETIEMBRE		
	2006	2007	Var %	2006	2007	Var %
Consumo Doméstico	832 977	840 773	0,9	7 374 855	7 572 302	2,7
Consumo Comercial	124 585	142 535	14,4	1 021 805	1 203 218	17,8
Consumo Industrial	5 560	4 625	-16,8	55 361	44 928	-18,8
Consumo Estatal	45 654	46 065	0,9	426 599	407 686	-4,4
TOTAL FACTURADO	1 008 776	1 033 998	2,5	8 878 620	9 228 134	3,9

FUENTE: Empresas de Saneamiento de la Región Puno
ELABORACIÓN: BCRP SR Puno, Dpto de Estudios Económicos

1.1.6 Construcción

El sector construcción registró el despacho de 11 443 TM. de cemento, comparado con los 7 251 TM de setiembre de 2006, mostró un aumento de 58 por ciento . Por otro lado la venta de cemento fue de 11 823 TM, mayor en 89 por ciento comparado

con setiembre del año anterior (6 273 TM). Asimismo, el monto real por concepto de licencias de construcción registró un descenso de 27 por ciento respecto a setiembre del 2006.

**CUADRO N° 12
INDICADORES DEL SECTOR CONSTRUCCIÓN
(T.M.)**

CONSTRUCCIÓN	SETIEMBRE			ENERO - SETIEMBRE		
	2006	2007	Var %	2006	2007	Var %
Despacho de cemento	7 251	11 443	57,8	98 356	60 911	-38,1
Venta de cemento	6 273	11 823	88,5	95 681	61 416	-35,8

FUENTE: Empresa Cemento Sur S.A. - Caracoto
ELABORACIÓN: BCRP SR Puno, Dpto. de Estudios Económicos

De enero a setiembre el despacho de cemento se redujo en 38 por ciento y la venta en 36 por ciento. Mientras que, el monto real

por licencias de construcción registró un descenso de 38 por ciento.

1.1.7 Turismo

Para este mes, la actividad turística aumentó 25 por ciento comparada con setiembre de 2006, explicado por el incremento de 17 y 36 por ciento en el arribo de turistas extranjeros y nacionales, respectivamente.

del país, seguido de Lima (20,1 por ciento) y Cusco (10,7 por ciento).

El mayor flujo de extranjeros en el mes procedió de Europa (63,6 por ciento), también fueron importantes los arribos de norteamericanos (11,2 por ciento) y asiáticos (10,1 por ciento). En cuanto a los visitantes nacionales, el 66,7 por ciento procedió del sur

De enero a setiembre, comparado con el año anterior, el flujo de turistas se incrementó en 12 por ciento, como consecuencia del aumento en 11 por ciento en el arribo de extranjeros y 13 por ciento de nacionales, motivada por la promoción turística. Los mayores arribos de visitantes extranjeros durante este periodo procedieron principalmente de Europa (76 438), Norteamérica (18 580), Asia (15 054) y

Sudamérica (9 658).

CUADRO N° 13
ARRIBO DE TURISTAS
(Número de personas)

TURISTAS	SETIEMBRE			ENERO – SETIEMBRE		
	2006	2007	Var %	2006	2007	Var %
- Turistas Nacionales	12 056	16 442	36,4	114 306	129 016	12,9
- Turistas Extranjeros	15 343	17 925	16,8	116 685	129 167	10,7
. Norte América	1 415	2 002	41,5	14 878	18 580	24,9
. Centro América	93	70	-24,7	1 484	948	-36,1
. Sud América	793	1 356	71,0	7 790	9 658	24,0
. Europa	10 094	11 397	12,9	70 395	76 438	8,6
. Asia	1 973	1 803	-8,6	14 519	15 054	3,7
. África	17	58	241,2	195	302	54,9
. Otros	958	1 239	29,3	7 424	8 187	10,3
TOTAL	27 399	34 367	25,4	230 991	258 183	11,8

FUENTE: Ministerio de Comercio Exterior y Turismo - DIRCETUR Puno y Juliaca
ELABORACIÓN: BCRP Sr. Puno, Dpto. de Estudios Económicos

1.1.8 Encuestas de ventas

a. Empresas comerciales

CUADRO N° 14
ENCUESTAS DE VENTAS A EMPRESAS COMERCIALES: SETIEMBRE 2007
(En %)

EMPRESAS COMERCIALES	VENTAS						EXPECTATIVAS DE			TASA DE RPTA.
	SET. 07 /SET. 07			SET. 07 / AGO. 07			VENTAS OCTUBRE 2007			
	+	-	=	+	-	=	+	-	= No Apl.	
VENTAS MINORISTAS										
Artefactos Electrodomésticos	40	0	60	40	20	40	0	40	60	0 100,0%
Art. de construcción y ferret.	0	67	33	33	33	33	33	33	33	0 100,0%
Autom. Accesorios y repuestos	33	33	33	0	33	67	0	67	33	0 100,0%
Calzado	0	0	100	50	0	50	0	50	50	0 100,0%
Combustible y lubricantes	50	0	50	0	100	0	0	100	0	0 100,0%
Confecciones y telas	20	20	60	0	40	60	40	20	40	0 100,0%
Librerías	50	0	50	25	0	75	25	25	50	0 100,0%
Maquinaria y equipo PAD	67	0	33	0	33	67	67	33	0	0 100,0%
Muebles	67	0	33	0	67	33	33	33	33	0 100,0%
Productos Farmacéuticos	17	50	33	0	50	50	33	50	17	0 100,0%
Productos 1ra necesidad	57	14	29	43	0	57	43	14	43	0 100,0%
Productos agroveterinarios	67	0	33	67	0	33	67	0	33	0 100,0%
Vidrierías	0	0	100	0	0	100	0	100	0	0 100,0%
Otros	0	50	50	0	0	100	0	0	100	0 100,0%
VENTAS MAYORISTAS										
Bebidas y alimentos	100	0	0	100	0	0	100	0	0	0 100,0%
TOTAL	38	18	44	22	26	52	30	34	36	0 100%

FUENTE: Empresas Comerciales
ELABORACIÓN: BCR SR Puno, Dpto. de Estudios Económicos

De las 50 empresas encuestadas, la mayor parte de ellas (44 por ciento) manifestó que sus ventas fueron estables, principalmente en los rubros de calzado, vidrierías, confecciones, telas y electrodomésticos, ya que en muchos casos trabajan a pedido, hacen campañas publicitarias, participan en ferias y otorgan créditos especialmente en los rubros de electrodomésticos y calzados. Por otra parte, el 38 por ciento de entrevistados registró mayores niveles de ventas, esencialmente de maquinarias y equipos pad,

muebles y productos agro veterinarios, debido a que se ofrece mayor variedad de productos, promoción de precios y mayor control de la frontera al ingreso del contrabando. Y el 18 por ciento restante manifestó que sus ventas fueron menores, principalmente en la venta de materiales de construcción y ferretería, productos farmacéuticos y otros, ya que ahora existe más competencia y porque el precio de los insumos está subiendo.

Por otro lado, el 78 por ciento indicó que su inventario se mantuvo en un nivel normal, porque se va reponiendo de acuerdo a los pedidos, el 12 por ciento indicó que su inventario fue menos que lo normal, tienen mayor demanda de sus productos y pedidos

adicionales; el 10 por ciento restante manifestó contar con un nivel de inventario más que lo normal, porque disminuyeron las ventas ya que el precio de los insumos está subiendo.

b. Empresas de servicios

Respecto a setiembre del 2006, el 38 por ciento de 50 entrevistados presentó resultados positivos, principalmente las empresas de mantenimiento de automotores, empresas de transporte, hoteles y restaurantes, debido a que sigue habiendo mucha afluencia de turistas tanto nacionales como extranjeros y por el mejoramiento de los servicios en

algunas empresas. Por otro lado, el 34 por ciento manifestó haber obtenido resultados estables (principalmente las agencias de viaje y cabinas de Internet). Y el 28 por ciento restante obtuvo resultados negativos, principalmente los estudios fotográficos y de filmaciones.

CUADRO N° 15
ENCUESTAS DE VENTAS A EMPRESAS DE SERVICIOS: SETIEMBRE 2007
(En %)

EMPRESAS DE SERVICIO	VENTAS						EXPECTATIVAS DE VENTAS OCTUBRE 2007				TASA DE RPTA.
	SET.07/ SET.06			SET. 07/ AGO. 07			2007			No Apl.	
	+	-	=	+	-	=	+	-	=		
1. Hoteles y hostales	36	28	36	20	60	20	12	72	16	0	100,0%
2. Restaurantes	50	33	17	50	17	33	50	0	50	0	100,0%
3. Empresas de Transporte	75	25	0	75	0	25	25	50	25	0	100,0%
4. Agencia de viajes	20	20	60	20	60	20	20	60	20	0	100,0%
5. Manten. Automotores	100	0	0	100	0	0	0	0	100	0	100,0%
6. Lab. Fotog. y filiaciones	0	50	50	0	50	50	100	0	0	0	100,0%
7. Cabinas de Internet	17	33	50	67	17	17	67	33	0	0	100,0%
TOTAL	38	28	34	36	42	22	28	50	22	0	100,0%

FUENTE: Empresas de Servicios
ELABORACIÓN: BCR SR Puno, Dpto. de Estudios Económicos

1.1.9 Expectativas empresariales

El 59 y 58 por ciento de empresarios encuestados en sectores comercio y servicios, esperan que nuestra economía se mantenga estable dentro de 1 y 3 meses, y las expectativas para dentro de 12 meses se tornan un tanto positivas, especialmente en empresarios del sector servicios (56 por ciento) motivada por el incremento del turismo extranjero.

se mantenga estable para el próximo mes y dentro de 3 meses, debido a que sigue habiendo turismo extranjero, así como a la mejor atención en el servicio y a la publicidad. Así también, para setiembre del próximo año, el 53 por ciento de entrevistados (especialmente del sector servicios) espera mayores ventas debido a las campañas de marketing, mejora y/o ampliación de sus empresas, mejoras en el servicio, estabilidad económica y mayor permanencia del flujo turístico.

Con relación a la situación económica, el 59 y 45 por ciento de encuestados esperan que

CUADRO N° 16
EXPECTATIVA EMPRESARIAL
(En %)

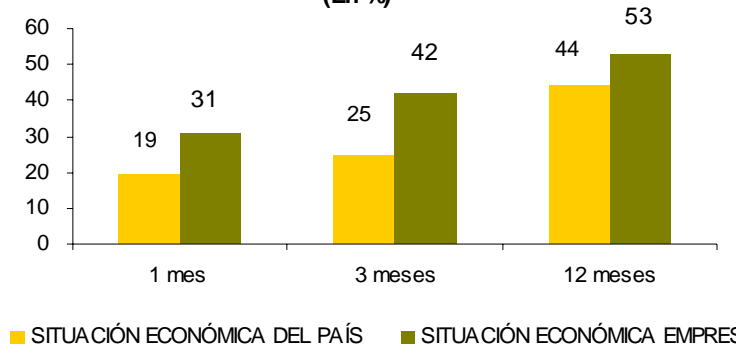
RUBRO	SITUACIÓN ECONÓMICA DEL PAÍS	SITUACIÓN ECONÓMICA EMPRESA
-------	------------------------------	-----------------------------

	1 mes	3 meses	12 meses	1 mes	3 meses	12 meses
Servicios						
Mejor	16	26	56	34	36	60
Igual	68	66	36	58	46	38
Peor	16	8	8	8	18	2
Comercio						
Mejor	22	24	32	28	48	46
Igual	50	50	38	60	44	44
Peor	28	26	30	12	8	10
Total						
Mejor	19	25	44	31	42	53
Igual	59	58	37	59	45	41
Peor	22	17	19	10	13	6

FUENTE: Empresas de Servicios

ELABORACION: BCR SR Puno, Dpto. de Estudios Económicos

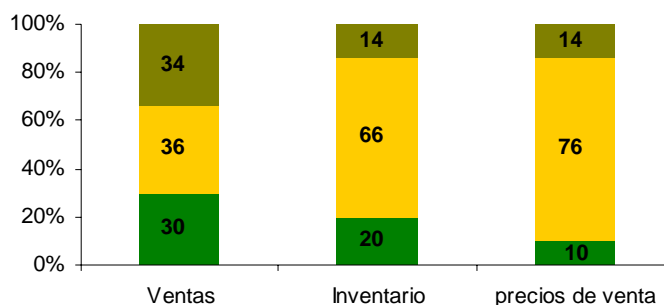
GRAFICO N° 6
EVOLUCIÓN DE LA RESPUESTA FAVORABLE PARA
LOS PRÓXIMOS MESES
(En %)



FUENTE: Empresas de servicios y comerciales

ELABORACIÓN: BCRP - SR Puno - Dpto Estudios Económicos

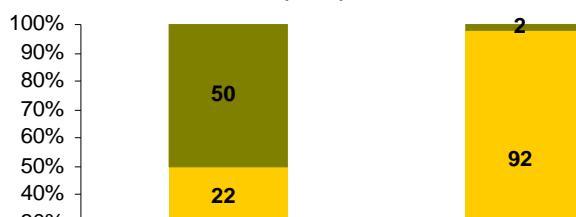
GRAFICO N° 7
EXPECTATIVAS DE PRINCIPALES VARIABLES
EMPRESARIALES - Comercio
(En %)



FUENTE: Empresas comerciales

ELABORACIÓN: BCRP - SR Puno - Dpto Estudios Económicos

GRAFICO N° 8
EXPECTATIVAS DE PRINCIPALES VARIABLES
EMPRESARIALES - Servicios
(En %)



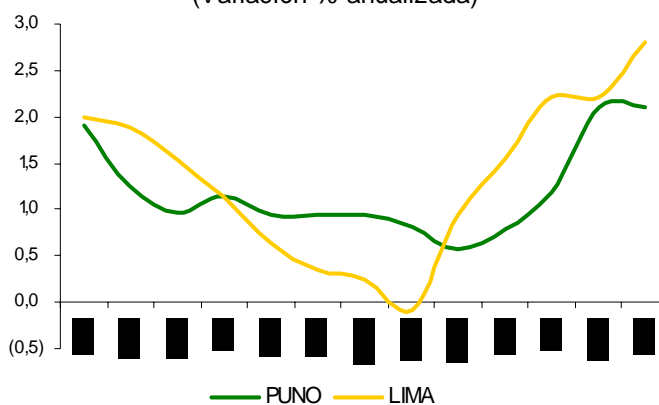
II INFLACIÓN Y TIPO DE CAMBIO

2.1 Inflación

En setiembre, la variación mensual del IPC de la ciudad de Puno fue de 1,2 por ciento, acumulando en los 9 y 12 últimos meses variaciones de 2,8 y 3,3 por ciento, respectivamente. La inflación mensual resultó superior en 0,91 y 1,12 puntos porcentuales

comparado con el mes anterior y el mismo mes de 2006, respectivamente; asimismo, mayor en 0,59 puntos porcentuales respecto a la inflación de Lima Metropolitana (0,61 por ciento).

GRÁFICO N° 9
INFLACIÓN ÚLTIMOS 12 MESES
(Variación % anualizada)



FUENTE: INEI

ELABORACIÓN: BCRP SR Puno, Dpto de Estudios Económicos

Este comportamiento fue resultado del aumento en los precios de cuatro grandes grupos de consumo, siendo el más relevante el incremento de precios de alimentos y bebidas (2,5 por ciento), seguido de los grupos, cuidado y conservación de la salud (0,5 por

ciento), muebles enseres y mantenimiento de la vivienda (0,5 por ciento); otros bienes y servicios (0,1 por ciento); manteniendo constantes los precios de los cuatro grupos restantes.

CUADRO N° 17

CIUDAD DE PUNO: INFLACIÓN

SETIEMBRE	VAR %
Variación mensual 1/	1,20
Variación acumulada 2/	2,80
Variación anualizada 3/	3,30

1/ Respecto al mes anterior

2/ Respecto a diciembre del año anterior

3/ Respecto a igual mes del año anterior

FUENTE: INEI – Puno

ELABORACION: BCR SR Puno, Dpto. de Estudios Económicos

CUADRO N° 18

**CIUDAD DE PUNO: INFLACIÓN POR GRANDES GRUPOS DE CONSUMO
(SETIEMBRE 2007 – Porcentajes)**

GRUPO DE CONSUMO	PONDE- RACIÓN	VARIACIONES (%)		
		Mensual	Acumulada	Anualizada
Índice General	100,00	1,20	2,80	3,30
1. Alimentos y bebidas	55,53	2,50	4,20	5,40
2. Vestido y calzado	7,69	0,00	0,30	0,40
3. Alquiler de vivienda, comb. Y Elec.	11,07	0,00	3,70	2,80
4. Muebles, enseres y mant. De la Viv.	3,77	0,50	2,10	2,30
5. Cuidado, conserv de salud y Serv. Méd.	1,40	0,50	1,80	1,80
6. Transportes y comunicaciones	9,07	0,00	0,20	0,20
7. Esparc, diversio y Serv. Enseñanza	4,96	0,00	0,70	0,50
8. Otros bienes y servicios	6,51	0,10	0,70	0,70

FUENTE: INEI Puno

ELABORACION: BCR SR Puno, Dpto. de Estudios Económicos

En el principal grupo de consumo “alimentos y bebidas”, destacaron los aumentos en los precios de camote (42,5 por ciento), pan (7,6 por ciento), carne de pollo y tomate (7,4 por ciento), harina de cereales (6,6 por ciento), carne de res (4,8 por ciento), legumbres frescas (4 por ciento), arroz (3,8

por ciento) y cebolla (3,5 por ciento). Asimismo, se presentaron caídas en los precios de ajos (3,2 por ciento), olluco y similares (0,9 por ciento), papa (0,7 por ciento), papaya (0,4 por ciento), especias y sazónadores y yuca (0,2 por ciento).

CUADRO N° 19

**CIUDAD DE PUNO: PRODUCTOS DE MAYOR VARIACIÓN
EN SUS PRECIOS**

SUBIERON SUS PRECIOS		BAJARON SUS PRECIOS	
	%		%
Camote	42,5	Ajos	-3,2
Pan	7,6	Olluco y similares	-0,9
Carne de pollo	7,4	Papa	-0,7
Tomate	7,4	Papaya	-0,4
Harina de cereales	6,6	Especias y sazónadores	-0,2
Carne de res	4,8	Yuca	-0,2
Legumbres frescas	4,0		
Arroz	3,8		
Cebolla	3,5		

FUENTE: INEI – Puno

ELABORACIÓN: BCR SR Puno, Dpto. de Estudios Económicos

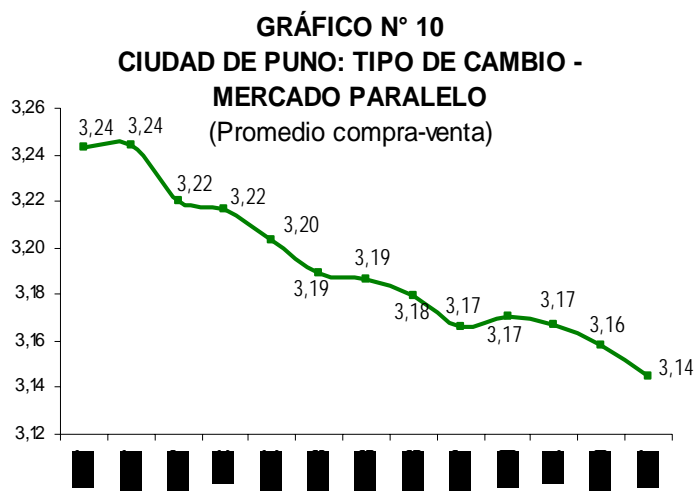
Por otro lado, incrementaron los precios de otros muebles y accesorios fijos (6 por ciento), artículos de confección y tejido (1,5

por ciento) y productos medicinales (0,8 por ciento); manteniéndose el resto de precios relativamente similares al mes anterior.

2.2 Tipo de cambio

Durante setiembre de 2007, la moneda doméstica presentó en promedio una tendencia a apreciarse, iniciando el mes con

S/. 3,15 para la compra y S/.3,17 la venta, pero finalizó en S/.3,11 para la compra y S/.3,13 para la venta.



FUENTE: Cambistas informales ciudad de Puno

ELABORACIÓN: BCRP SR Puno, Dpto Estudios Económicos

El tipo de cambio promedio informal en la ciudad de Puno fue de S/. 3,145, 3 por ciento menor comparado con setiembre del año pasado; pero fue superior en 0,3 por ciento respecto al tipo de cambio bancario de

Lima Metropolitana. Durante los 9 primeros meses del año, el tipo de cambio (S/. 3,17) se redujo en 4 por ciento, con relación al 2006, pero superior en 0,1 por ciento comparado con Lima Metropolitana.

CUADRO N° 20
TIPO DE CAMBIO: FIN DE PERÍODO
(Nuevos S/. por US\$)

TIPO DE CAMBIO	SETIEMBRE		ENERO - SET		VARIACIÓN (%)	
	2006	2007	2006	2007	SET. 07/06	Ene - SET. 07/06
Tipo de cambio informal	3,2429	3,1448	3,3020	3,1738	-3,0	-3,9
- Compra	3,2312	3,1346	3,2895	3,1635	-3,0	-3,8
- Venta	3,2545	3,1549	3,3145	3,1841	-3,1	-3,9
Tipo de cambio bancario	3,2475	3,1360	3,2971	3,1711	-3,4	-3,8
- Compra	3,2470	3,1360	3,2963	3,1707	-3,4	-3,8
- Venta	3,2480	3,1360	3,2978	3,1716	-3,4	-3,8

FUENTE: Cambista informales ciudad de Puno y Nota Semanal

ELABORACION: BCR SR Puno, Dpto. de Estudios Económicos

II. SECTOR EXTERNO

2.1. Exportaciones

Durante el mes de setiembre de 2007 el valor de las exportaciones alcanzó US \$ 14,1 millones, siendo superior en US \$ 0,7 millones respecto al mes anterior.

El monto exportado fue inferior en US \$ 2,0 millones comparado al mes de setiembre de 2006, experimentando una caída de 13 por ciento; como consecuencia de la disminución en las exportaciones de productos

tradicionales en 8 por ciento, explicado por la disminución en el rubro mineros (11 por ciento), atenuando por el incremento en el sector agropecuario (30 por ciento); los productos no tradicionales disminuyeron 78 por ciento, explicado principalmente por la caída en los rubros siderometalúrgicos y

joyería y químicos (100 por ciento cada uno), madera papeles y sus manufacturas (97 por ciento) y textiles (62 por ciento), siendo atenuado por el aumento en el sector pesquero (967 por ciento), resto de no tradicionales (50 por ciento) y metal mecánico (48 por ciento).

CUADRO N° 21
REGION PUNO: EXPORTACIONES (FOB)
(Miles de US\$)

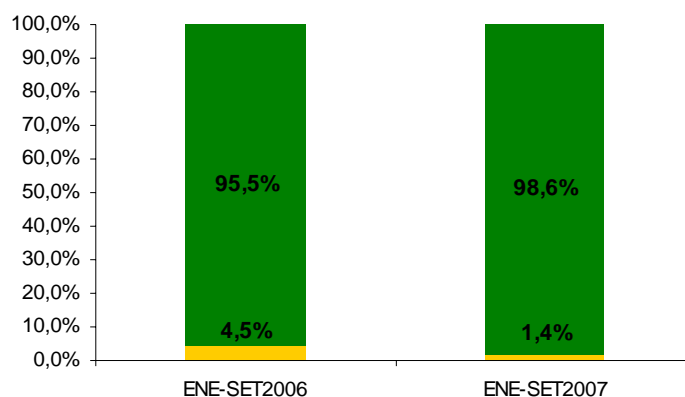
RUBROS	SET			ENE-SET		
	2006	2007	Var %	2006	2007	Var %
Productos Tradicionales	15 165,1	13 919,3	-8,2	250 982,4	129 974,7	-48,2
. Agropecuarios	888,5	1 158,8	30,4	5 400,9	6 253,9	15,8
. Pesqueros	0,0	0,0	-	0,0	0,0	-
. Mineros	14 276,6	12 760,5	-10,6	245 581,4	123 720,7	-49,6
. Petroleo y derivados	0,0	0,0	-	0,0	0,0	-
Productos No Tradicionales	1 014,2	227,9	-77,5	11 829,5	1 875,2	-84,1
. Agropecuarios	0,0	0,0	-	35,3	27,4	-22,2
. Pesqueros	16,5	176,1	966,7	690,8	1 369,0	98,2
. Textiles	109,7	41,4	-62,3	570,5	360,8	-36,8
. Maderas y papeles	0,1	0,0	-97,4	0,5	43,2	8 052,2
. Químicos	1,6	0,0	-100,0	2,6	1,8	-32,8
. Minería no metálica	0,0	0,0	-	0,3	3,7	1 317,8
. Sidero metalúrg. y joyería	879,5	0,0	-100,0	10 499,2	2,1	-100,0
. Metal Mecánico	0,0	0,0	48,1	3,2	0,1	-96,8
. Resto de no tradicionales 1/	6,9	10,3	50,0	27,0	67,1	148,3
Total	16 179,3	14 147,2	-12,6	262 811,8	131 849,9	-49,8

1/ Instrumentos musicales, fundas, estuches, productos de peletería, ajedrez, gorros.

FUENTE: SUNAT. www.sunat.gob.pe

ELABORACION: BCRP.Sede Regional Puno – Dpto. de Estudios Económicos.

GRAFICO N° 11
EXPORTACIONES POR GRUPO DE PRODUCTOS



■ NO TRADICIONALES ■ TRADICIONALES

FUENTE: SUNAT-www.sunat.gob.pe

ELABORACION: BCRP S.R. Puno, Dpto. de Estudios Económicos

En setiembre las exportaciones fueron mayoritariamente de productos tradicionales (98,4 por ciento), principalmente mineros (90,2 por ciento), siendo relevante las exportaciones de oro, seguido por plomo,

estaño y zinc; los productos agropecuarios alcanzaron el 8,2 por ciento, principalmente café orgánico. En cuanto a productos no tradicionales (1,6 por ciento), tiene especial relevancia el sector pesquero con trucha

congelada, el sector textil con prendas de vestir y otras confecciones.

CUADRO N° 22
PRINCIPALES PAISES DE DESTINO Y PRINCIPAL PRODUCTO EXPORTADO
ENE-SET

País	%	Principal producto
Suiza	61,0%	Oro en bruto.
Venezuela	4,9%	Estaño en bruto.
Argentina	5,9%	Estaño en bruto.
Chile	2,8%	Art. De Joyería.
Estados Unidos	1,6%	Café sin descafeinar, Trucha fresca congelada
Japon	2,5%	Zinc, Café sin descafeinar, Prendas de vestir y otras conf., Resto de otros no trad.
Alemania	0,5%	Café sin descafeinar.
Colombia	1,2%	Estaño en bruto.
Reino Unido	1,0%	Café sin descafeinar, Hilados y Prendas de vestir.
Resto 1/	18,6%	Otros productos
Total	100,0%	

1/ Bélgica, Canadá, China, Francia, Noruega, República de Corea, Suecia, Uruguay, Venezuela.

FUENTE: SUNAT. www.sunat.gob.pe

ELABORACION: BCRP.Sede Regional Puno - Dpto. de Estudios Económicos.

En los primeros nueve meses de 2007, las exportaciones alcanzaron US \$ 131,8 millones, siendo menor en 50 por ciento comparado al mismo periodo de 2006; habiendo disminuido las exportaciones de productos no tradicionales en 84 por ciento, explicado principalmente por la caída de las exportaciones en el rubro siderometalúrgicos y joyería (100 por ciento), metal mecánico (97 por ciento), textiles (37 por ciento), químicos (33 por ciento) y agropecuarios (22 por ciento), atenuado por el aumento en maderas y papeles y sus manufacturas (8052 por ciento), minería no metálica (1317 por ciento), resto de no tradicionales (148 por ciento) y pesqueros (98 por ciento). Por otro lado, las

exportaciones tradicionales disminuyeron en 48 por ciento, influido en gran medida por la caída en la exportación de productos mineros (50 por ciento), atenuado por el incremento en productos agropecuarios (16 por ciento).

En el acumulado al noveno mes de 2007, el 61,0 por ciento de las exportaciones se canalizó hacia Suiza, 6,1 por ciento a resto de Asia (Israel y China), 5,9 a Argentina, 4,9 por ciento a Venezuela, 2,8 por ciento a República de Corea y Chile c/u, 2,5 por ciento a Japón, 1,6 por ciento a Estados Unidos, 1,2 por ciento a Colombia, y 1,0 por ciento al Reino Unido .

3.2 Importaciones.

El valor CIF de las importaciones por la aduana de Desaguadero alcanzó US\$ 14,0 millones, monto superior en US\$ 0,4 millones comparado con el mes anterior.

Respecto a su similar del año 2006, el monto fue mayor en US\$ 4,5 millones, que representa el 48 por ciento en términos reales. Este crecimiento se debió a las mayores compras de bienes de consumo (191 por ciento) y bienes de capital (86 por ciento); atenuado por la caída en insumos (23 por ciento). El incremento en bienes de consumo se presentó por la expansión de otros

bienes de consumo (357 por ciento), alimentos y bebidas (183 por ciento); atenuado por la caída de productos farmacéuticos (100 por ciento); el incremento por el lado de bienes de capital, se debió al aumento de maquinaria y equipo (388 por ciento), atenuando por la disminución en materiales de construcción (100 por ciento); por último la disminución en insumos, se debió a la caída de insumos agrícolas (85 por ciento); atenuado por el incremento de combustibles y lubricantes (100 por ciento) e insumos industriales (16 por ciento).

CUADRO N° 23
IMPORTACIONES (CIF)
(Miles de US\$)

RUBROS	SET			ENE-SET		
	2006	2007	var %	2006	2007	var %
. Bienes de Consumo	2 782,3	8 089,6	190,8	22 924,9	36 992,8	61,4
. Insumos	5 952,3	4 564,0	-23,3	59 786,0	58 094,6	-2,8
. Bienes de Capital	704,1	1 311,4	86,2	8 143,8	11 721,0	43,9
TOTAL	9 438,7	13 964,9	48,0	90 854,7	106 808,4	17,6

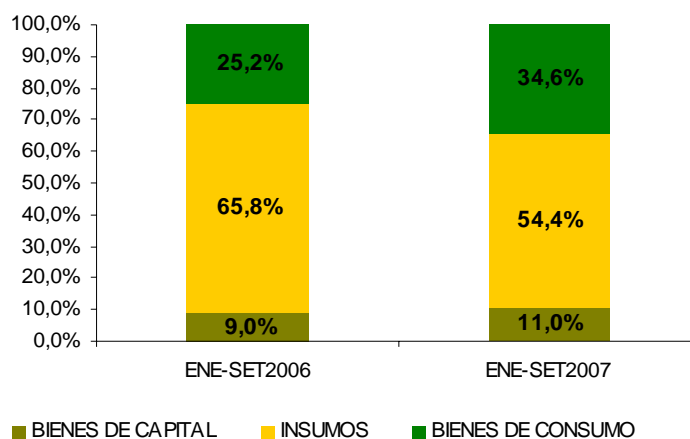
FUENTE: SUNAT. www.sunat.gob.pe

ELABORACION: BCRP.Sede Regional Puno – Dpto. de Estudios Económicos.

El 57,9 por ciento estuvo concentrado en importaciones de bienes de consumo; alimentos y bebidas (harina de habas, leche en polvo, mantequilla, conservas y preparados de la especie ovina, carnes de gallo y gallina, goma de mascar, harina de soya, arroz partido, frijoles) representó el 52,7 por ciento; otros (ropas de algodón para cocina, cápsulas fulminantes) 5,0 por ciento y electrodomésticos y vehículos de uso particular (0,2 por ciento). Insumos industriales (desechos de hierro y acero, hilados de algodón, alcohol etílico,

damajuanas y recipientes, boratos naturales, minerales de plomo y sus derivados, aceite de girasol en bruto, extracto de cobre y sus derivados, aceite de soya en bruto) representó el 30,2 por ciento e insumos agrícolas (maníes y cacahuates para siembra, semillas de sésamo) 2,5 por ciento. Por ultimo, bienes de capital tuvo una participación del 9,4 por ciento, donde: maquinaria y equipo (compactadoras, palas recargadoras, tractores y niveladoras) representó el 9,2 por ciento y partes y piezas (partes y accesorios de maquinas) el 0,2 por ciento.

GRAFICO N° 12
IMPORTACIONES SEGUN USO O DESTINO ECONOMICO



FUENTE: SUNAT-ADUANAS

ELABORACION: BCRP S.R. Puno, Dpto. de Estudios Económicos.

El acumulado a setiembre 2007 alcanzó a US\$ 106,8 millones, mayor en US\$ 16 millones respecto al mismo periodo de 2006, siendo 18 por ciento superior, resultado que se dio como consecuencia del crecimiento en la compra de bienes de consumo (61 por ciento) y de alimentos y bebidas (70 por ciento); atenuado por la caída en productos

farmacéuticos y utensilios domésticos (100 por ciento c/u), electrodomésticos y vehículos de uso particular (87 por ciento c/u) y otros (3 por ciento); bienes de capital creció en 44 por ciento, por el aumento en la compra de partes y piezas (210 por ciento), maquinaria y equipo (55 por ciento), atenuando por la caída de materiales de construcción (1 por ciento); por

otro lado, la adquisición de insumos cayó en 3 por ciento debido a la disminución en insumos agrícolas (57 por ciento) y combustibles y

lubricantes (48 por ciento); atenuado por el aumento en insumos industriales (26 por ciento).

IV. FINANZAS PÚBLICAS

4.1. Gobierno Central

En setiembre, los ingresos corrientes del Gobierno Central recaudados por SUNAT fueron de S/. 13,6 millones, mayor en S/. 0,7 millones en comparación al mes anterior.

Respecto a setiembre de 2006, fue mayor en S/. 0,9 millones, lo que en términos reales muestra un crecimiento de 4 por ciento, el cual se explica por el incremento de los

ingresos tributarios en 4 por ciento e ingresos no tributarios en 10 por ciento; en el primer grupo, aumentó la recaudación por impuestos a la producción y consumo (9 por ciento) e impuesto a la renta (1 por ciento), siendo atenuado por la disminución de impuestos a la importación (38 por ciento) y otros ingresos (14 por ciento).

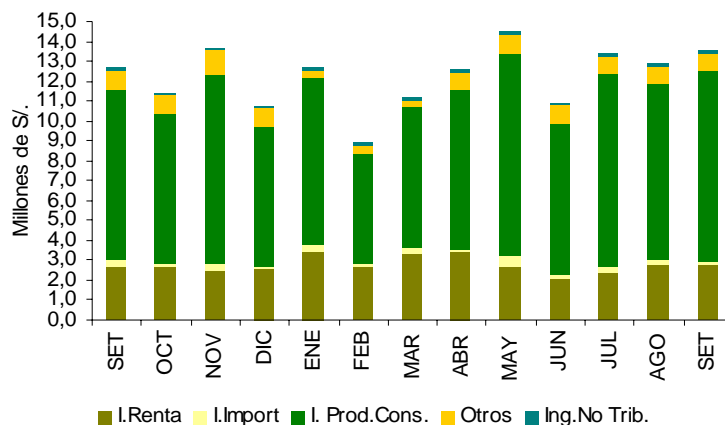
CUADRO N° 24
INGRESOS RECAUDADOS POR SUNAT
(En miles de Nuevos Soles)

RUBROS	SET			ENE-SET		
	2006	2007	Var %	2006	2007	Var %
I. INGRESOS TRIBUTARIOS	12 546,5	13 392,0	3,8	112 319,3	109 314,6	-3,9
1. Impuesto a la renta	2 645,3	2 755,1	1,3	26 481,2	25 526,2	-4,7
2. Impuestos a la importación	368,9	233,8	-38,3	3 031,1	2 282,1	-25,5
3. Imp. A la Prod. Y Consumo	8 521,5	9 511,3	8,6	75 214,6	75 009,9	-1,5
4. Otros	1 010,8	891,9	-14,2	7 592,4	6 496,4	-15,6
II. INGRESOS NO TRIBUTARIOS	171,9	194,7	10,2	1 331,0	1 508,5	12,0
III. TOTAL	12 718,4	13 586,8	3,9	113 650,2	110 823,1	-3,7

FUENTE: SUNAT. www.sunat.gob.pe (Nota Tributaria).

ELABORACION: BCRP.Sede Regional Puno – Dpto. de Estudios Económicos.

GRAFICO N° 13
INGRESOS RECAUDADOS POR SUNAT



FUENTE: SUNAT

ELABORACIÓN: BCRP, S.R. Puno, Dpto. de Estudios Económicos.

La recaudación por ingresos tributarios representan el 98,6 por ciento y los no tributarios el 1,4 por ciento; en el caso del primero, los impuestos a la producción y consumo constituyen el 70,0 por ciento, teniendo relevancia el IGV (66,5 por ciento); el impuesto a la renta representa 20,3 por ciento, otros ingresos el 6,6 por ciento e impuestos a la importación el 1,7 por ciento.

En los nueve primeros meses del año 2007 la recaudación ascendió a S/. 110,8

millones, S/. 2,8 millones por debajo de lo registrado en igual periodo de 2006, presentando una disminución real de 4 por ciento, sustentado por la reducción en la recaudación de ingresos tributarios (4 por ciento), sin embargo, aumentaron ingresos no tributarios (12 por ciento); en el primer caso, disminuyó los impuestos a la importación (26 por ciento), otros ingresos (17 por ciento), impuesto a la renta (5 por ciento) e impuestos a la producción y consumo (2 por ciento).

4.2. Gobierno Regional

Ingresos

Los Ingresos del Gobierno Regional de Puno en el mes de setiembre de 2007 fueron S/. 1,8 millones, resultando mayor en S/. 0,1 millones respecto al mes anterior.

Respecto a su similar del año anterior aumentó en S/. 0,7 millones, lo que en

términos reales significa un incremento de 63 por ciento; explicado por el aumento de las transferencias (136 por ciento) e ingresos corrientes (52 por ciento), siendo atenuado por la disminución en ingresos de capital (76 por ciento).

CUADRO N° 25
INGRESOS DE LA REGION PUNO
(En miles de Nuevos Soles)

RUBROS	SET			ENE-SET		
	2006	2007	Var %	2006	2007	Var %
- Ingresos Corrientes	403,5	632,0	52,4	28 673,5	18 019,4	-37,7
- Ingresos de Capital	210,0	52,9	-75,5	288,7	130,3	-55,5
- Transferencias	451,2	1 093,4	135,8	14 233,6	15 267,3	6,1
- Financiamiento	0,0	0,0	-	24 340,0	753,9	-96,9
TOTAL	1 064,7	1 778,3	62,5	67 535,8	34 170,9	-49,9

FUENTE: Oficina de Presupuesto y Planificación de la Región Puno
ELABORACION: BCRP.Sede Regional Puno - Dpto. de Estudios Económicos.

Los ingresos corrientes representan el 35,5 por ciento, transferencias 61,6 por ciento e ingresos de capital 3.0 por ciento.

El acumulado durante los nueve meses alcanzó S/. 34,2 millones, menor en S/. 33,4 millones respecto a similar periodo del año

anterior, traduciéndose en una disminución real de 50 por ciento, explicado por la reducción de financiamiento (97 por ciento), ingresos corrientes (38 por ciento) e ingresos de capital (56 por ciento), atenuado por el incremento de transferencias (6 por ciento).

Gastos

Los gastos del Gobierno Regional de Puno durante el noveno mes de 2007 fueron

S/. 57,2 millones, mayor en S/. 3,0 millones respecto al mes anterior.

CUADRO N° 26
GASTOS DE LA REGION PUNO
(En miles de Nuevos Soles)

RUBROS	SET			ENE-SET		
	2006	2007	Var %	2006	2007	Var %
- Gastos Corrientes	51 439,1	47 348,5	-10,5	412 686,9	426 117,8	2,0
- Gastos de Capital	5 773,2	9 825,8	65,6	31 031,0	57 509,9	82,2
- Servicio de la Deuda	0,0	0,0	-	0,0	0,0	-
TOTAL	57 212,4	57 174,4	-2,7	443 717,9	483 627,7	7,6

FUENTE: Oficina de Presupuesto y Planificación de la Región Puno

ELABORACION: BCRP.Sede Regional Puno - Dpto. de Estudios Económicos.

En comparación a su similar del año anterior, fue superior en S/. 0,03 millones, traduciéndose una caída real de 3 por ciento; debido a la disminución de gastos corrientes en 11 por ciento, siendo atenuada por el incremento de gastos capital en 66 por ciento. En el caso del primero disminuyeron: gastos en bienes y servicios (51 por ciento), obligaciones previsionales (3 por ciento) y personal y obligaciones sociales (1 por

ciento), siendo atenuado por el incremento de otros gastos corrientes (40 por ciento); mientras que en el segundo, aumentaron las inversiones (81 por ciento) y disminuyeron otros gastos de capital (18 por ciento)

Los gastos corrientes representan el 82,8 por ciento y los gastos de capital el 17,2 por ciento.

CUADRO N° 27
GASTOS DE LA REGION PUNO, POR FUENTE
(En miles de Nuevos Soles)

FUENTE	SET			ENE-SET		
	2006	2007	Var %	2006	2007	Var %
. Recursos Ordinarios	46 178,4	50 239,1	5,8	402 759,4	438 168,5	7,4
. Canon y Sobrecanon, Regalias, Renta de Aduanas y Participaciones	8 977,7	2 324,1	-74,8	25 090,7	14 776,7	-42,1
. Recursos Direct. Recaud.	1 034,6	1 024,3	-3,7	8 575,2	8 731,0	0,5
. Donac. y Transferencias	957,9	3 587,0	264,2	7 228,7	21 951,5	198,9
. Fondo de Compens. Reg.	0,0	0,0	-	0,0	0,0	-
. Rec. Ord. Para Gob. Reg.	0,0	0,0	-	0,0	0,0	-
TOTAL	57 148,6	57 174,4	-2,7	443 654,1	483 627,7	7,6

FUENTE: Oficina de Presupuesto y Planificación de la Región Puno

ELABORACION: BCRP.Sede Regional Puno - Dpto. de Estudios Económicos.

El acumulado de gastos al mes de setiembre alcanzó S/. 483,6 millones, mayor en S/. 40,0 millones respecto a similar periodo del año anterior, habiendo aumentado en términos reales 8 por ciento, explicado por el incremento en gastos de capital en 82 por ciento, al aumentar inversiones (115 por ciento) y disminuir otros gastos de capital (20

por ciento); de la misma forma los gastos corrientes aumentaron en 2 por ciento, explicado por el aumento en otros gastos corrientes (270 por ciento) y personal y obligaciones sociales (5 por ciento); dicha expansión fue atenuado por la caída en bienes y servicios (15 por ciento) y obligaciones previsionales (5 por ciento).

4.3. Gobiernos Locales

Ingresos

Los ingresos de los gobiernos locales de Puno y San Román durante setiembre de 2007 fueron S/. 4,2 millones, mayor en S/.0,3 millones respecto al mes anterior.

En comparación a similar periodo del año anterior fue inferior en S/. 0,8 millones, habiendo disminuido en términos reales en 18 por ciento, explicado por la disminución en transferencias (29 por ciento), atenuando por

el incremento de ingresos corrientes (3 por ciento).

CUADRO N° 28
INGRESOS DE GOBIERNOS LOCALES DE PUNO Y SAN ROMAN
(En miles de Nuevos Soles)

RUBROS	SET			ENE-SET		
	2006	2007	Var %	2006	2007	Var %
- Ingresos Corrientes	1 700,2	1 804,7	3,3	16 503,3	18 881,0	12,9
- Ingresos de Capital	0,0	0,0	-	17,5	0,0	-100,0
- Transferencias	3 277,0	2 407,1	-28,5	30 797,4	32 649,4	5,0
- Financiamiento	0,0	-0,2	0,0	3 316,3	-5,6	0,0
TOTAL	4 977,2	4 211,6	-17,7	50 634,4	51 524,7	0,6

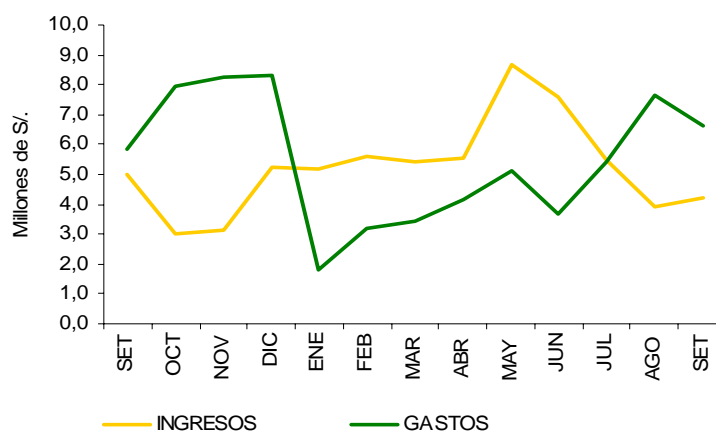
FUENTE: Oficina de Presupuesto y Planificación de los Municipios de Puno y San Román
ELABORACION: BCRP.Sede Regional Puno - Dpto. de Estudios Económicos.

Porcentualmente las transferencias representan el 57,2 por ciento y los ingresos corrientes el 42,8 por ciento.

El acumulado a setiembre fue de S/. 51,5 millones, mayor en S/. 0,9 millones

frente a similar periodo de 2006, el cual en términos reales muestra un aumento de 1 por ciento; habiendo aumentado ingresos corrientes en 13 por ciento y transferencias 5 por ciento, contrarrestado por la disminución en financiamiento.

GRAFICO N° 14
INGRESOS Y GASTOS - GOBIERNOS LOCALES



FUENTE: Ofic. de P.P. de los Municipios de Puno y San Román.
ELABORACIÓN: BCRP, S.R. Puno, Dpto. de Estudios Económicos.

Gastos

Los gastos de los gobiernos locales, durante el mes setiembre 2007 alcanzaron S/. 6,6 millones, siendo inferior en S/. 1,0 millón respecto al mes anterior.

Por otro lado, comparado con setiembre de 2006 fue superior en S/. 0,8 millones, representando un incremento real de 11 por

ciento, explicado por el incremento de gastos corrientes (22 por ciento); al crecer en bienes y servicios (42 por ciento) y personal y obligaciones sociales (11 por ciento), contrarrestado por la disminución en otros gastos corrientes (48 por ciento) y obligaciones previsionales (3 por ciento). Igualmente, los gastos de capital aumentaron

(11 por ciento), causado principalmente por el crecimiento de las inversiones en 15 por ciento, contrarrestado por la disminución en

otros gastos de capital en 89 por ciento, finalmente en servicio de la deuda disminuyó en 100 por ciento.

CUADRO N° 29
GASTOS DE LOS GOBIERNOS LOCALES DE PUNO Y SAN ROMAN
(En millones de Nuevos Soles)

RUBROS	SET			ENE-SET		
	2006	2007	Var %	2006	2007	Var %
- Gastos Corrientes	2 531,3	3 180,7	22,2	22 284,3	23 690,9	4,9
- Gastos de Capital	3 031,0	3 461,3	11,1	21 965,3	16 534,7	-26,1
- Servicio de la Deuda	252,9	0,0	-100,0	2 409,3	785,3	-67,7
TOTAL	5 815,3	6 642,0	11,1	46 659,0	41 010,8	-13,4

FUENTE: Oficina de Presupuesto y Planificación de los Municipios de Puno y San Roman
ELABORACION: BCRP.Sede Regional Puno – Dpto. de Estudios Económicos.

El 52,1 por ciento de los gastos de los gobiernos locales de Puno y San Román

fueron gastos de capital y el 47,9 por ciento son gastos corrientes.

CUADRO N° 30
GASTOS DE LOS GOBIERNOS LOCALES DE PUNO Y SAN ROMAN, POR FUENTE
(En miles de Nuevos Soles)

FUENTE	SET			ENE-SET		
	2006	2007	Var %	2006	2007	Var %
. Recursos Ordinarios	105,4	729,1	573,2	1 981,0	2 814,4	40,0
. Canon y Sobrecanon, Regalias, Renta de Aduanas y Participaciones	687,3	1 069,7	51,4	9 834,0	4 138,5	-58,7
. Fondo de Compens. Munic.	4 058,5	2 869,1	-31,2	24 570,2	23 413,9	-6,0
. Otros Impuestos Munic.	379,3	444,4	14,0	2 712,8	2 618,4	-4,9
. Recursos Directamente Recaudados	567,5	721,5	23,7	5 699,7	5 770,5	-0,1
. Donac. y Transferencias	17,3	808,3	4449,6	1 861,2	2 255,3	18,4
. Rec. Ord. Para Gob. Locales	0,0	0,0	-	0,0	0,0	-
TOTAL	5 815,3	6 642,0	11,1	46 658,9	41 010,9	-13,4

FUENTE: Oficina de Presupuesto y Planificación de los Municipios de Puno y San Roman
ELABORACION: BCRP.Sede Regional Puno – Dpto. de Estudios Económicos.

El acumulado de gastos al mes de setiembre de 2007 alcanzó S/. 41,0 millones, menor en S/. 5,6 millones al contrastarlo con similar periodo de 2006, registrando una disminución real de 13 por ciento, explicado por la caída en los rubros: servicio de la deuda en 68 por ciento, causado por la disminución en amortización de la deuda (68 por ciento) y pago de intereses y cargos de la deuda (68 por ciento); gastos de capital disminuyó en 26 por

ciento, por la reducción en otros gastos de capital (91 por ciento) e inversiones (16 por ciento). Por otro lado, los Gastos corrientes aumentaron en 5 por ciento explicado principalmente por el crecimiento en el rubro bienes y servicios (10 por ciento), personal y obligaciones sociales (2 por ciento). contrarrestado por la disminución en otros gastos corrientes (5 por ciento) y obligaciones previsionales (3 por ciento).

Resultado económico

Las operaciones de ingresos y gastos de las municipalidades de Puno y San Román durante el mes de setiembre de 2007 mostró

un déficit de S/. 4,8 millones, habiendo aumentado en 21 por ciento frente a similar periodo del año anterior.

CUADRO N° 31
OPERACIONES DE LOS GOBIERNOS LOCALES DE PUNO Y SAN ROMAN
(En miles de Nuevos Soles)

FUENTE	SET			ENE-SET		
	2006	2007	Var %	2006	2007	Var %
I. INGRESOS CORRIENTES	1 700,2	1 804,7	3,3	16 503,3	18 881,0	20,0
II. GASTOS NO FINANCIEROS	5 562,4	6 642,0	16,2	44 249,7	40 225,5	-6,1
III. INGRESOS DE CAPITAL	0,0	0,0	-	17,5	0,0	-100,0
IV. RESULTADO PRIMARIO (I-II+III)	-3 862,1	-4 837,3	21,8	-27 728,9	-21 344,6	-20,5
V. INTERESES	28,6	0,0	-100,0	371,3	121,8	-72,8
VI. RESULTADO ECONOMICO	-3 890,7	-4 837,3	20,9	-28 100,2	-21 466,4	-21,1

FUENTE: Oficina de Presupuesto y Planificación de los Municipios de Puno y San Román
ELABORACION: BCRP.Sede Regional Puno - Dpto. de Estudios Económicos.

El acumulado hasta setiembre mostró un resultado económico negativo de S/. 21,5 millones, habiendo disminuido en 21 por ciento respecto al año anterior, explicado por

los resultados económicos negativos presentados en los anteriores cinco primeros meses y el mes de agosto del 2007.

4.4. Empresas públicas

Resultado económico

El resultado económico de las empresas públicas que operan en la Región, San Gabán y Electro Puno, al finalizar el mes de setiembre muestra superávit de 1,8 millones, explicado por el resultado positivo de la empresa San Gabán (S/. 1,5 millones) y Electro Puno (S/. 0,3 millones).

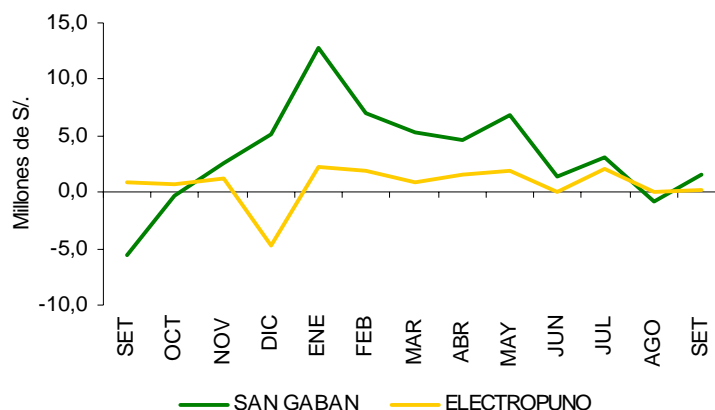
Asimismo, el acumulado a setiembre de 2007 registró un superávit de S/. 52,7 millones, impulsado principalmente por el comportamiento positivo en S/. 41,7 millones en el caso de la empresa San Gabán dedicado a la producción de energía eléctrica y 11,0 millones por la empresa Electro Puno, cuya actividad es la distribución de energía eléctrica.

CUADRO N° 32
OPERACIONES DE LAS EMPRESAS ESTATALES DE SAN GABAN Y ELECTRO PUNO
(En miles de Nuevos Soles)

FUENTE	SET			ENE-SET		
	2006	2007	Var %	2006	2007	Var %
. INGRESOS	14 324,5	15 257,0	3,6	136 023,7	144 611,6	3,2
. EGRESOS	18 476,0	12 813,9	-32,5	99 180,0	86 021,3	-15,4
. GASTOS DE CAPITAL	491,2	617,8	22,3	3 137,1	5 929,3	87,9
. INGRESOS DE CAPITAL	0,0	0,0	-	0,0	0,0	-
. RESULTADO PRIMARIO	-4 642,7	1 825,4	-138,2	33 706,7	52 660,9	69,3
. TRANSFERENCIAS	0,0	0,0	-	0,0	0,0	-
. FINANCIAMIENTO NETO	-18 365,5	-29,5	-99,8	-37 755,4	-35 081,0	-8,1
. RESULTADO ECONOMICO	-4 642,7	1 825,4	-138,2	33 543,1	52 660,9	71,6

FUENTE: Transparencia Económica -FONAFE
ELABORACION: BCRP. Sede Regional Puno - Dpto. de Estudios Económicos.

GRAFICO N° 15
RESULTADO ECONOMICO EMPRESAS
PUBLICAS



FUENTE: Transparencia Económica - FONAFE
ELABORACIÓN: BCRP, S.R. Puno, Dpto. de Estudios Económicos.

V. MONEDA Y CRÉDITO

Al finalizar el mes de setiembre el coeficiente de colocaciones / depósitos alcanzó 215,0 por ciento, mayor en 52,3 puntos porcentuales comparado con el resultado del mismo mes de 2006 (162,7 por ciento), mostrando una variación positiva en el sistema Bancario de 42,3 por ciento y no Bancario de 28,7 por ciento.

Al 30 de setiembre, el coeficiente de intermediación en moneda nacional fue de 225,5 por ciento, el cual aumentó 36,7 puntos porcentuales respecto a lo registrado en similar mes de 2006 (188,8 por ciento). Por su parte, el mismo indicador para moneda extranjera alcanzó 191,5 por ciento, mayor en 70,8 puntos porcentuales respecto a similar periodo de 2006 (120,7 por ciento).

5.1. Depósitos del público

El saldo de depósitos en el Sistema Financiero de la Región Puno, al finalizar el mes de setiembre 2007, fue de S/. 269,1 millones, siendo menor en S/. 4,2 millones, respecto a lo alcanzado al finalizar el mes anterior, disminuyendo 2 por ciento en términos reales, como resultado de una menor captación de depósitos por parte del Sistema Bancario (3 por ciento) y en el Sistema No

Bancario (0,03 por ciento).

Comparado con similar mes de 2006, los depósitos en el sistema financiero presentaron un aumento nominal de S/. 21,9 millones y en términos reales del 6 por ciento, en donde el Sistema No Bancario registró un crecimiento de 24 por ciento y el Sistema Bancario de 2 por ciento.

CUADRO N° 33
DEPOSITOS EN EL SISTEMA FINANCIERO
(Saldo en millones de Nuevos Soles)

BANCOS	SET		
	2006	2007	Var % 1/
1. SISTEMA BANCARIO	207,2	218,1	2,4
EMPRESAS BANCARIAS	207,2	218,1	2,4
. Crédito	53,2	65,0	19,0
. Internacional	45,6	61,9	31,9
. Continental	66,3	44,4	-34,8
. Scotiabank	31,2	32,3	0,9
. Trabajo	9,6	11,1	12,6
. MIBANCO	1,4	3,4	141,9
2. SISTEMA NO BANCARIO	39,9	51,0	24,2
. Caja Municipal Arequipa	16,6	19,4	13,7
. Caja Municipal de Tacna	3,4	3,5	0,6
. Caja Municipal de Cusco	5,0	5,8	12,6
. CRAC Los Andes	14,9	22,3	45,2
3. TOTAL	247,1	269,1	5,9
En M/N	152,3	186,0	18,8
En M/E	94,8	83,1	-14,8

1/ Variación en valores reales

FUENTE: SBS y correspondientes entidades bancarias de la Región.

ELABORACION: BCRP.Sede Regional Puno - Dpto. de Estudios Económicos.

Al 28 de setiembre, la distribución porcentual de los depósitos entre las distintas entidades financieras indica que el Sistema Bancario concentró el 81,2 por ciento y el Sistema No Bancario el 18,8 por ciento.

El movimiento de captaciones por tipo de operación respecto al mes anterior registró una disminución en depósitos a plazo en 1 por ciento y depósitos a la vista en 8 por ciento, atenuado por el aumento en depósitos de ahorro en 0,1 por ciento.

CUADRO N° 34
PARTICIPACION EN LOS DEPOSITOS
(en %)

	Millones de S/.	SET	
		Mes	Acumulado
Banco de Crédito	65,0	24,2	24,2
Banco Internacional	61,9	23,0	47,2
Banco Continental	44,4	16,5	63,7
Banco Scotiabank	32,3	12,0	75,7
CRAC Los Andes	22,3	8,3	84,0
CMAC Arequipa	19,4	7,2	91,2
Banco del Trabajo	11,1	4,1	95,3
CMAC Cusco	5,8	2,1	97,4
CMAC Tacna	3,5	1,3	98,7
Mi Banco	3,4	1,3	100,0
Total	269,1	100,0	

FUENTE: SBS y correspondientes entidades bancarias de la Región.

ELABORACION: BCRP.Sede Regional Puno - Dpto. de Estudios Económicos.

En comparación con similar mes de 2006, se expandieron los depósitos a la vista

en 12 por ciento, depósitos a plazo en 5 por ciento y depósitos de ahorro en 4 por ciento.

CUADRO N° 35
DEPOSITOS POR TIPO DE OPERACIÓN
(Saldo en millones de Nuevos Soles)

	SET		var % 1/
	2006	2007	
. Vista	49,0	56,3	11,9
. Ahorros	112,1	120,3	4,3
. A Plazo	86,0	92,5	4,6
. Otros	0,0	0,0	-
TOTAL	247,1	269,1	5,9

1/ Variación en valores reales

FUENTE: SBS y correspondientes entidades bancarias de la Región.

ELABORACION: BCRP.Sede Regional Puno - Dpto. de Estudios Económicos.

Al 30 de setiembre de 2007, el coeficiente de dolarización de los depósitos fue de 30,9 por ciento, menor en 7,5 puntos

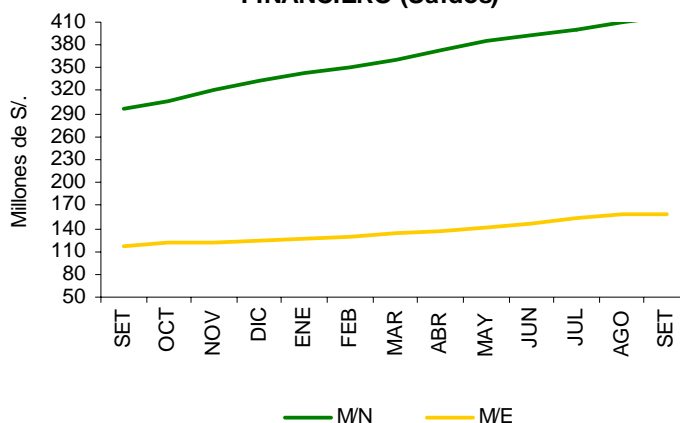
porcentuales respecto a lo registrado en similar período del año anterior (38,4 por ciento).

5.2. Colocaciones

Al término del mes de setiembre, el saldo de colocaciones del sistema financiero alcanzó S/. 578,6 millones, mayor en S/. 12,8 millones, significando un incremento real de 1,6 por ciento respecto al mes anterior, a causa del incremento en 2 por ciento en el Sistema Bancario y en 1 por ciento en el Sistema No Bancario.

Respecto a similar mes de 2006, los créditos otorgados aumentaron en S/. 176,5 millones, de este modo el incremento real fue de 40 por ciento, explicado por la expansión de los préstamos otorgados por el Sistema Bancario en 49 por ciento y el Sistema No Bancario en 32 por ciento.

GRAFICO N° 16
REGION PUNO: CREDITOS DEL SISTEMA FINANCIERO (Saldos)



FUENTE: SBS

ELABORACION: BCRP S.R. Puno, Dpto. de Estudios Económicos.

A fines de setiembre, el componente de moneda extranjera en el saldo de colocaciones fue de 27,5 por ciento, menor en 1 punto

porcentual al indicador registrado al finalizar similar mes del año anterior (28,5 por ciento).

CUADRO N° 36
CRÉDITO DEL SISTEMA FINANCIERO
(Saldo en millones de Nuevos Soles)

BANCOS	SET		
	2006	2007	var % 1/
1. SISTEMA BANCARIO	194,7	297,2	48,5
EMPRESAS BANCARIAS	194,7	297,2	48,5
. Crédito	32,2	56,0	69,4
. Internacional	46,1	66,6	40,3
. Continental	49,7	69,9	36,8
. Scotiabank	28,1	41,2	42,8
. Trabajo	18,5	27,5	44,3
. MIBANCO	20,1	36,0	74,7
2. SISTEMA NO BANCARIO	207,4	281,4	32,0
. Caja Municipal Arequipa	102,4	137,7	30,7
. Caja Municipal de Tacna	18,8	24,6	27,0
. Caja Municipal de Cusco	26,1	29,1	8,5
. CRAC Los Andes	15,6	20,8	29,3
. EDPYME Edificar	38,8	54,3	36,1
. EDPYME Raíz	5,6	14,9	158,9
4. TOTAL	402,1	578,6	40,0
En M/N	287,6	419,5	41,9
En M/E	114,5	159,1	25,2

1/ Variación en valores reales

FUENTE: SBS y correspondientes entidades bancarias de la Región.

ELABORACION: BCRP.Sede Regional Puno - Dpto. de Estudios Económicos.

Al finalizar el mes, el coeficiente de cartera pesada del sistema financiero alcanzó 2,94 por ciento, menor en 0,02 puntos porcentuales frente a similar mes de 2006. El Sistema Bancario registró un coeficiente de 1,8 por ciento, habiendo disminuido respecto

a similar mes del año anterior (2,0 por ciento). Por su parte, el coeficiente del Sistema No Bancario alcanzó el 4,1 por ciento, siendo mayor en 0,3 puntos porcentuales respecto al mismo periodo del año anterior (3,8 por ciento).

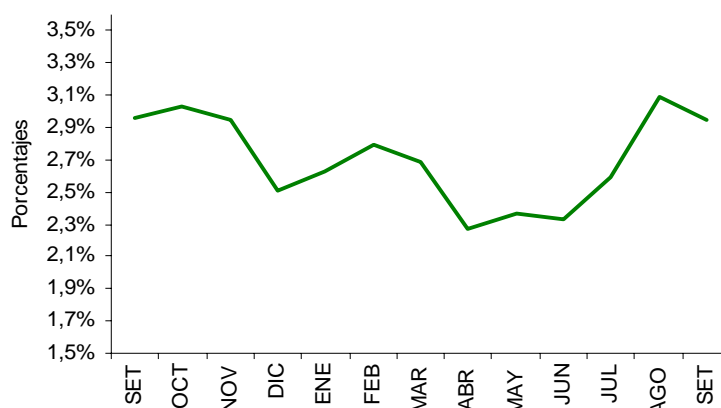
CUADRO N° 37
PARTICIPACIÓN EN LOS CRÉDITOS
(en %)

	SET		
	Millones de S/.	Mes	Acumulado
CMAC Arequipa	137,7	23,8	23,8
Banco Continental	69,9	12,0	35,8
Banco Internacional	66,6	11,5	47,3
Banco de Crédito	56,0	9,7	57,0
EDPYME Edificar	54,3	9,4	66,4
Banco Scotiabank	41,2	7,1	73,5
Mi Banco	36,0	6,2	79,7
CMAC Cusco	29,1	5,0	84,7
Banco del Trabajo	27,5	4,8	89,5
CMAC Tacna	24,6	4,3	93,8
CRAC Los Andes	20,8	3,6	97,4
EDPYME Raíz	14,9	2,6	100,0
Total	578,6	100,0	

FUENTE: SBS y correspondientes entidades bancarias de la Región.

ELABORACION: BCRP.Sede Regional Puno - Dpto. de Estudios Económicos.

GRAFICO N° 17
COEFICIENTE DE CARTERA PESADA



FUENTE: SBS y correspondientes entidades bancarias de la región.
ELABORACION: BCRP S.R. Puno, Dpto. de Estudios Económicos.

CUADRO N° 38
COEFICIENTES DE CARTERA PESADA
(En porcentajes)

BANCOS	SET		
	2006	2007	DIFERENCIAS
1. SISTEMA BANCARIO	2,0	1,8	-0,2
EMPRESAS BANCARIAS	2,0	1,8	-0,2
. Crédito	0,6	0,2	-0,4
. Internacional	2,2	2,1	-0,1
. Continental	0,8	1,1	0,3
. Scotiabank	2,6	2,5	-0,1
. Trabajo	5,7	3,4	-2,3
. MIBANCO	0,0	3,1	3,1
2. SISTEMA NO BANCARIO	3,8	4,1	0,3
. Caja Municipal Arequipa	4,1	4,4	0,3
. Caja Municipal de Tacna	3,3	3,7	0,4
. Caja Municipal de Cusco	4,6	6,4	1,8
. CRAC Los Andes	7,3	5,7	-1,6
. EDPYME Edificar	1,8	2,5	0,7
. EDPYME Raíz	0,0	0,0	0,0
3. TOTAL	2,96	2,94	-0,02
En M/N	3,0	3,4	0,4
En M/E	2,8	2,5	-0,3

1/ Variación en valores reales

FUENTE: SBS y correspondientes entidades bancarias de la Región.

ELABORACION: BCRP.Sede Regional Puno - Dpto. de Estudios Económicos.

5.3 Encaje

La CRAC. Los Andes (sujeta a control de Encaje) en el mes de setiembre mostró un encaje exigible de 2,1 por ciento, menor en 1,9 puntos porcentuales respecto al mes anterior. Por su parte, el encaje efectivo fue de 6,1 por ciento.

Respecto a similar período de 2006, la tasa de encaje exigible fue inferior en 0,6 puntos porcentuales y la tasa de encaje efectivo se mantuvo igual a su similar del año pasado.

CUADRO N° 39
SITUACION DE ENCAJE DE LA C.R.A.C. "LOS ANDES"
(En moneda nacional)

	SET		
	2006	2007	var
EXCEDENTE/DÉFICIT			
% Encaje Exigible	2,7%	2,1%	-0,6
TASA DE ENCAJE			
Exigible 1/	6,0%	6,0%	0,0
Efectivo 2/	6,1%	6,1%	0,0

1/ Relación entre los fondos de encaje exigible y el TOSE.

2/ Relación entre los fondos de encaje efectivo y el TOSE.

FUENTE: C.R.A.C. "Los Andes"

ELABORACION: BCRP.Sede Regional Puno - Dpto. de Estudios Económicos.

VII. INFORMACIÓN ESTADÍSTICA

CUADRO 01

REGIÓN PUNO: PRODUCCION AGROPECUARIA, SEGÚN PRINCIPALES PRODUCTOS (TM)

PRINCIPALES PRODUCTOS	2006					2007										PRINCIPALES PRODUCTOS
	ENE-SET	SET	OCT	NOV	DIC	ENE	FEB	MAR	ABR	MAY	JUN	JUL	AGO	SET	ENE-SET	
AGRICOLA 1/	506 929	445	927	5 261	10 465	267	3 297	46 556	268 882	184 261	14 191	3 992	1 394	683	523 523	AGRICOLA 1/
Quinua	24 652	0	0	0	0	0	0	1 810	20 079	3 778	0	0	0	0	25 667	Quinua
Cañihua	4 590	0	0	0	0	0	0	342	3 520	604	0	0	0	0	4 466	Cañihua
Cebada Grano	28 462	0	0	0	0	0	0	390	14 598	14 016	702	0	0	0	29 706	Cebada Grano
Trigo	1 527	0	0	0	0	0	0	4	745	712	85	0	0	0	1 546	Trigo
Centeno Grano	84	0	0	0	0	0	0	0	39	42	0	0	0	0	81	Centeno Grano
Avena Grano	5 607	0	0	0	0	0	0	0	2 877	2 585	425	0	0	0	5 887	Avena Grano
Maíz Amiláceo	6 605	0	0	0	0	0	0	331	2 326	3 845	139	0	0	0	6 641	Maíz Amiláceo
Maíz Amarillo Duro	4 745	0	0	0	0	0	0	1 674	1 950	1 217	146	0	0	0	4 987	Maíz Amarillo Duro
Arroz	586	0	0	0	0	0	0	0	341	161	32	0	0	0	534	Arroz
Papa	453 971	0	0	8 904	18 861	28	3 091	56 235	251 088	145 454	4 136	0	0	0	460 032	Papa
Oca	34 790	0	0	0	0	0	0	156	16 006	18 452	303	0	0	0	34 917	Oca
Olluco	9 111	0	0	0	0	0	0	0	5 857	4 057	44	0	0	0	9 958	Olluco
Mashua	6 563	0	0	0	0	0	0	0	4 107	2 907	38	0	0	0	7 052	Mashua
Yuca	11 741	0	0	0	0	0	0	649	2 311	3 864	3 833	1 178	0	0	11 835	Yuca
Tarhui	1 650	0	0	0	0	0	0	0	0	1 139	540	0	0	0	1 679	Tarhui
Haba	15 513	0	0	0	93	111	1 657	2 653	6 574	3 473	61	0	0	0	14 529	Haba
Arveja	1 368	0	0	0	0	0	0	447	248	188	8	0	0	0	891	Arveja
Cebolla	6 264	0	0	0	0	13	841	1 376	2 861	1 351	22	0	0	0	6 464	Cebolla
Avena Forrajera	966 252	0	0	0	0	0	0	80 208	565 252	401 329	5 449	0	0	0	1 052 238	Avena Forrajera
Cebada Forrajera	321 381	0	0	0	0	0	0	4 572	168 823	173 167	2 063	0	0	0	348 625	Cebada Forrajera
Plátano	7 686	1 403	1 391	1 393	1 384	642	614	590	750	955	1 037	934	1 013	1 222	7 757	Plátano
Naranja	24 720	93	15	0	0	0	0	424	2 352	4 828	8 071	5 772	2 471	96	24 014	Naranja
Café	7 431	0	0	0	0	0	0	576	1 680	1 994	993	425	81	0	5 749	Café
Alfalfa	162 510	0	2 574	6 575	12 585	74	5 088	26 481	87 172	46 234	13 073	0	0	1 725	179 847	Alfalfa
Otros Pastos Cultivados	76 998	0	770	1 530	2 900	0	554	10 771	41 273	20 176	4 360	0	0	46	77 180	Otros Pastos Cultivados
PECUARIA 1/	167 986	13 995	10 959	27 857	13 687	10 170	25 708	28 521	19 716	19 908	19 104	17 889	16 147	14 336	171 499	PECUARIA 1/
Carne de Vacuno	14 217	1 441	1 119	1 044	1 021	849	1 161	1 434	2 036	2 074	1 871	1 814	1 618	1 446	14 303	Carne de Vacuno
Carne de Ovino	8 582	897	652	569	485	478	598	794	1 087	1 254	1 291	1 201	1 024	924	8 651	Carne de Ovino
Carne de Alpaca	3 972	342	298	230	176	196	300	384	586	591	584	580	481	370	4 072	Carne de Alpaca
Carne de Llama	1 170	111	76	62	95	68	94	112	160	180	180	160	129	120	1 203	Carne de Llama
Carne de Porcino	1 717	163	131	132	135	133	153	178	214	236	233	243	191	179	1 760	Carne de Porcino
Carne de Ave	1 973	225	210	210	209	232	219	198	205	244	238	227	231	229	2 023	Carne de Ave
Leche de Vacuno	47 465	2 688	2 227	2 543	3 131	5 449	7 707	9 089	7 624	5 881	5 417	4 211	3 373	2 698	51 449	Leche de Vacuno
Lana de Ovino	3 910	0	0	689	343	0	1 966	1 935	0	0	0	0	0	0	3 901	Lana de Ovino
Fibra de Alpaca	0	0	0	1 347	234	0	420	423	0	0	0	0	0	0	843	Fibra de Alpaca
Fibra de Llama	0	0	0	193	30	0	43	52	0	0	0	0	0	0	95	Fibra de Llama
Otros pdtos. Pecuarios	10 388	1 365	1 060	831	727	628	772	951	1 252	1 324	1 350	1 322	1 547	1 415	10 561	Otros pdtos. Pecuarios
TOTAL 1/	674 914	14 440	11 886	33 118	24 153	10 436	29 005	75 077	288 598	204 169	33 295	21 881	17 541	15 020	695 022	TOTAL 1/

NOTA: Información Preliminar

1/ V.B.P. en miles de soles a precios de 1994

FUENTE: Dirección Regional de Agricultura – Puno

ELABORACIÓN: BCRP SR Puno, Dpto de Estudios Económicos.

CUADRO 02

**REGION PUNO: PRODUCCIÓN PESQUERA
(TM)**

	2006					2007										
	ENE-SET	SET	OCT	NOV	DIC	ENE	FEB	MAR	ABR	MAY	JUN	JUL	AGO	SET	ENE-SET	
Fresco	2 636 719	323 611	330 409	325 642	350 113	232 340	284 303	353 309	245 807	248 067	227 498	240 990	309 989	601 059	2 743 362	Fresco
Boga	0	0	0	0	0	0	0	0	0	0	0	0	0	0	0	Boga
Carachi	553 407	60 109	61 149	59 001	68 245	66 004	46 524	52 805	31 035	41 041	32 135	38 002	47 265	46 616	401 427	Carachi
Ispi	44 604	9 501	11 986	12 487	17 711	22 633	117 947	110 669	48 610	45 973	34 184	22 598	22 923	176 202	601 739	Ispi
Suche	0	0	0	0	0	0	1 093	776	568	673	831	458	2 664	1 433	8 496	Suche
Mauri	22 056	4 313	2 865	3 133	2 571	1 159	832	714	-609	591	436	448	288	1 315	5 174	Mauri
Pejerrey	374 303	23 022	18 416	16 023	20 076	23 540	15 868	16 647	2 471	11 454	12 490	18 311	48 613	41 254	190 648	Pejerrey
Trucha Natural	35 060	6 096	8 463	8 346	7 932	4 874	919	-1 172	-7 911	-2 951	-7 202	-6 466	5 484	5 379	-9 046	Trucha Natural
Trucha Crianza	1 607 289	220 570	227 530	226 652	233 578	114 130	101 120	172 870	171 643	151 286	154 624	167 639	182 752	328 860	1 544 924	Trucha Crianza
Seco-Salado	78 909	5 888	4 154	5 239	9 796	9 263	56 047	55 162	73 869	50 697	59 972	50 082	14 324	33 725	403 141	Seco-Salado
TOTAL	2 715 628	329 499	334 563	330 881	359 909	241 603	340 350	408 471	319 676	298 764	287 470	291 072	324 313	634 784	3 146 503	TOTAL

FUENTE: Dirección Regional de Pesquería – Puno

ELABORACIÓN: BCRP SR Puno, Dpto de Estudios Económicos.

CUADRO 03

PRODUCCIÓN MINERA, SEGÚN PRINCIPALES MINERALES

PRODUCTOS	2006					2007										PRODUCTOS	
	ENE-SET	SET	OCT	NOV	DIC	ENE	FEB	MAR	ABR	MAY	JUN	JUL	AGO	SET	ENE-SET		
MINERIA METALICA																	MINERIA METALICA
Estaño (TMF)	28 783	2 590	3 050	3 090	3 187	3 303	3 162	3 169	3 273	3 013	3 169	3 429	3 303	3 369	29 190		Estaño (TMF)
Plomo (TMF)	1 694	215	216	231	263	241	252	258	234	257	262	297	283	252	2 336		Plomo (TMF)
Oro (gr-f)	81 346	8 024	6 937	10 668	12 359	11 178	12 269	219 372	42 835	52 932	219 766	187 338	169 625	197 385	1 112 700		Oro (gr-f)
Plata (kg-f)	26 381	3 469	3 291	3 370	3 604	3 336	3 334	3 423	3 141	3 182	3 727	3 864	3 625	3 867	31 500		Plata (kg-f)
Zinc (TMF)	2 574	371	381	382	450	412	365	370	342	374	557	392	358	342	3 512		Zinc (TMF)

FUENTE: Página web Ministerio de Energía y Minas

ELABORACIÓN: BCRP SR Puno, Dpto de Estudios Económicos.

CUADRO 04

**REGION PUNO: PRODUCCIÓN MANUFACTURERA
(Índice del Volumen Físico 1994=100)**

PRODUCTOS	2006					2007										PRODUCTOS
	ENE-SET	SET	OCT	NOV	DIC	ENE	FEB	MAR	ABR	MAY	JUN	JUL	AGO	SET	ENE-SET	
Bebidas gaseosas	3,45	5,41	6,32	7,46	6,17	6,96	6,68	5,85	5,03	7,44	5,48	5,69	7,08	14,29	7,17	Bebidas gaseosas
Productos de panadería	155,57	220,80	228,79	185,97	303,98	120,38	118,39	139,09	130,48	179,81	176,95	194,23	192,77	196,83	161,12	Productos de panadería
Ladrillos	186,77	184,64	187,20	190,62	227,20	176,00	191,91	207,37	216,90	258,36	220,44	258,84	310,43	232,42	230,51	Ladrillos
Cemento	106,88	66,62	81,52	67,65	86,66	83,69	63,36	47,78	49,01	40,19	52,42	60,36	102,42	110,12	67,77	Cemento
Prendas de Vestir	106,85	209,56	207,32	143,82	19,14	3,84	3,82	3,81	18,48	14,38	182,50	244,86	367,54	213,07	117,17	Prendas de Vestir
Muebles	494,07	691,19	690,94	701,62	296,30	185,72	382,24	823,40	695,47	808,56	812,16	808,35	909,01	824,52	695,00	Muebles
Joyas	94,26	94,83	143,19	103,96	45,99	0,00	0,00	0,00	0,00	0,00	0,00	0,00	0,00	0,00	0,00	Joyas
TOTAL	70,68	57,52	77,52	60,80	49,72	34,52	27,16	21,71	21,86	19,75	24,50	28,08	45,16	49,05	30,23	TOTAL

FUENTE: Empresas manufactureras respectivas

ELABORACIÓN: BCRP SR Puno, Dpto de Estudios Económicos.

CUADRO 05

**REGION PUNO: PRODUCCIÓN MANUFACTURERA
(Variación Real % del Índice de Valor Físico)**

PRODUCTOS	2006					2007										PRODUCTOS
	ENE-SET	SET	OCT	NOV	DIC	ENE	FEB	MAR	ABR	MAY	JUN	JUL	AGO	SET	ENE-SET	
Bebidas gaseosas	-42,21	33,44	70,26	60,07	55,56	86,36	451,56	53,26	114,47	144,39	87,03	62,46	40,36	164,04	107,91	Bebidas gaseosas
Productos de panadería	-9,83	40,98	2,65	4,30	55,91	-12,93	-11,29	10,34	-8,48	23,05	2,79	46,41	2,52	-10,86	3,57	Productos de panadería
Ladrillos	12,52	-7,76	23,26	4,71	26,07	-38,60	6,62	-2,02	35,85	40,90	15,52	121,19	85,73	25,88	23,42	Ladrillos
Cemento	40,14	-51,18	-33,51	-41,13	-16,63	-25,68	-44,95	-56,30	-53,49	-65,69	-55,30	-43,82	-7,75	65,29	-36,59	Cemento
Prendas de Vestir	-1,65	93,28	91,49	32,93	-82,23	72,36	-	-	-17,71	-42,51	-27,99	38,87	34,79	1,67	9,65	Prendas de Vestir
Muebles	212,12	260,54	263,63	421,35	48,78	-9,69	137,09	359,02	233,64	-7,98	19,12	7,94	31,48	19,29	40,67	Muebles
Joyas	72,63	38,55	14,10	23,87	13,37	-100,00	-100,00	-100,00	-100,00	-100,00	-100,00	-100,00	-100,00	-100,00	-100,00	Joyas
TOTAL	46,88	-22,29	-9,29	-13,98	-7,57	-40,24	-55,14	-53,55	-57,08	-79,94	-69,03	-66,68	-55,17	-14,73	-57,23	TOTAL

FUENTE: Empresas manufactureras respectivas

ELABORACIÓN: BCRP SR Puno, Dpto. de Estudios Económicos.

CUADRO 06

REGIÓN PUNO: ARRIBO DE TURISTAS, SEGÚN NACIONALIDAD
(Número de Personas)

	2006					2007										
	ENE-SET	SET	OCT	NOV	DIC	ENE	FEB	MAR	ABR	MAY	JUN	JUL	AGO	SET	ENE-SET	
PERU	10 582	625	659	650	1 042	876	743	938	983	1 102	665	537	555	555	555	PERU
NORTE AMERICA	10 582	625	659	650	1 042	876	743	938	983	1 102	665	537	555	555	555	NORTE AMERICA
EE.UU.	558 068	44 510	56 717	78 652	78 697	79 742	73 237	80 570	77 754	70 884	47 772	47 020	50 977	50 977	50 977	EE.UU.
Canadá	555 957	43 717	56 463	78 400	78 662	79 720	73 206	80 346	77 511	70 844	47 559	47 015	50 751	50 751	50 751	Canadá
CENTRO AMERICA	1 492	532	179	198	23	13	22	148	156	26	139	3	145	145	145	CENTRO AMERICA
México	619	261	75	53	13	9	9	76	87	15	74	2	81	81	81	México
Otros países																Otros países
SUD AMERICA																SUD AMERICA
Argentina	566 539	44 342	57 122	79 050	79 704	80 596	73 948	81 284	78 494	71 946	48 224	47 552	51 306	51 306	51 306	Argentina
Bolivia	2 112	793	254	252	36	22	31	224	243	40	213	5	226	226	226	Bolivia
Brasil	2 024	242	192	223	122	153	371	229	143	166	172	197	498	285	2 061	Brasil
Chile	522	49	34	59	21	31	105	270	77	51	44	56	89	39	731	Chile
Colombia	643	79	56	39	81	121	172	57	60	52	91	92	160	80	764	Colombia
Ecuador	183	43	25	6	13	20	20	25	16	22	13	21	32	59	208	Ecuador
Venezuela	116	26	46	15	9	15	17	11	5	33	13	9	13	52	153	Venezuela
EUROPA	60 301	13 956	10 094	11 841	10 724	3 426	3 923	4 754	7 297	8 502	8 626	7 036	10 212	14 691	65 041	EUROPA
Inglaterra	11 816	2 426	2 149	2 214	1 380	590	705	770	1 484	1 707	2 175	1 878	1 736	1 995	12 450	Inglaterra
Alemania	8 407	1 425	1 282	1 842	1 643	376	610	795	1 123	1 231	986	769	929	1 541	7 984	Alemania
España	6 120	2 821	1 091	949	779	390	220	330	352	528	364	493	1 248	3 023	6 558	España
Francia	13 258	2 374	2 313	2 572	2 587	625	825	1 068	1 768	1 987	2 206	1 642	1 692	2 881	14 069	Francia
Italia	5 250	2 247	682	572	593	262	342	344	309	573	538	606	826	2 301	5 839	Italia
Otros Países	15 450	2 663	2 577	3 692	3 742	1 183	1 221	1 447	2 261	2 476	2 357	1 648	3 781	2 950	18 141	Otros Países
ASIA	12 546	1 508	1 973	1 434	1 330	917	1 291	2 085	2 242	1 670	2 051	1 483	1 012	1 417	13 251	ASIA
Japon	11 249	1 422	1 865	1 216	1 278	757	1 179	1 723	2 148	1 411	1 594	1 161	801	1 081	11 098	Japon
Corea	365	41	65	79	31	148	65	100	28	120	238	89	79	273	992	Corea
Otros Países	932	45	43	139	21	12	47	262	66	139	219	233	132	63	1 161	Otros Países
AFRICA	178	57	17	45	35	21	14	13	36	44	37	31	28	41	244	AFRICA
OTROS	6 466	892	958	940	902	727	779	707	764	1 046	1 026	691	1 020	915	6 948	OTROS
TOTAL NACIONALES	102 250	12 820	12 056	12 900	12 606	11 620	11 406	13 609	12 756	13 793	15 221	14 097	14 168	17 524	112 574	TOTAL NACIONALES
TOTAL EXTRANJEROS	101 342	19 350	15 343	16 356	15 146	6 960	8 569	9 800	13 268	14 380	15 022	12 860	16 607	20 736	111 242	TOTAL EXTRANJEROS
TOTAL GENERAL	203 592	32 170	27 399	29 256	27 752	18 580	19 975	23 409	26 024	28 173	30 243	26 957	30 775	38 260	223 816	TOTAL GENERAL

FUENTE : MITINCI - Puno y Juliaca

ELABORACIÓN: BCRP SR Puno, Dpto de Estudios Económicos.

Cuadro 07

**REGIÓN PUNO: PERNOCTACIONES DE TURISTAS, SEGÚN NACIONALIDAD
(Número de Personas)**

	2006					2007										
	ENE-SET	SET	OCT	NOV	DIC	ENE	FEB	MAR	ABR	MAY	JUN	JUL	AGO	SET	ENE-SET	
PERU	114 306	12 056	12 900	12 606	11 620	11 406	13 609	12 756	13 793	15 221	14 097	14 168	17 524	16 442	129 016	PERU
NORTE AMERICA	14 878	1 415	1 332	1 491	1 102	1 224	1 189	2 058	2 044	2 343	2 679	2 550	2 491	2 002	18 580	NORTE AMERICA
EE.UU.	11 037	985	911	996	834	885	812	1 408	1 505	1 761	2 212	2 050	2 040	1 520	14 193	EE.UU.
Canadá	3 841	430	421	495	268	339	377	650	539	582	467	500	451	482	4 387	Canadá
CENTRO AMERICA	1 484	93	56	134	130	121	55	62	157	100	70	185	128	70	948	CENTRO AMERICA
México	1 161	85	38	93	114	76	34	44	102	68	52	153	111	49	689	México
Otros países	323	8	18	41	16	45	21	18	55	32	18	32	17	21	259	Otros países
SUD AMERICA	7 790	793	708	530	637	1 217	997	809	917	839	870	1 600	1 053	1 356	9 658	SUD AMERICA
Argentina	2 346	243	240	144	108	367	265	345	404	281	332	612	299	450	3 355	Argentina
Bolivia	1 603	197	126	140	189	165	140	163	189	225	163	196	239	313	1 793	Bolivia
Brasil	2 216	192	223	122	153	371	229	143	166	172	197	498	285	355	2 416	Brasil
Chile	556	34	59	21	31	105	270	77	51	44	56	89	39	55	786	Chile
Colombia	699	56	39	81	121	172	57	60	52	91	92	160	80	98	862	Colombia
Ecuador	208	25	6	13	20	20	25	16	22	13	21	32	59	25	233	Ecuador
Venezuela	162	46	15	9	15	17	11	5	33	13	9	13	52	60	213	Venezuela
EUROPA	70 395	10 094	11 841	10 724	3 426	3 923	4 754	7 297	8 502	8 626	7 036	10 212	14 691	11 397	76 438	EUROPA
Inglaterra	13 965	2 149	2 214	1 380	590	705	770	1 484	1 707	2 175	1 878	1 736	1 995	2 196	14 646	Inglaterra
Alemania	9 689	1 282	1 842	1 643	376	610	795	1 123	1 231	986	769	929	1 541	1 208	9 192	Alemania
España	7 211	1 091	949	779	390	220	330	352	528	364	493	1 248	3 023	1 249	7 807	España
Francia	15 571	2 313	2 572	2 587	625	825	1 068	1 768	1 987	2 206	1 642	1 692	2 881	2 204	16 273	Francia
Italia	5 932	682	572	593	262	342	344	309	573	538	606	826	2 301	901	6 740	Italia
Otros Países	18 027	2 577	3 692	3 742	1 183	1 221	1 447	2 261	2 476	2 357	1 648	3 781	2 950	3 639	21 780	Otros Países
ASIA	14 519	1 973	1 434	1 330	917	1 291	2 085	2 242	1 670	2 051	1 483	1 012	1 417	1 803	15 054	ASIA
Japon	13 114	1 865	1 216	1 278	757	1 179	1 723	2 148	1 411	1 594	1 161	801	1 081	1 684	12 782	Japon
Corea	430	65	79	31	148	65	100	28	120	238	89	79	273	62	1 054	Corea
Otros Países	975	43	139	21	12	47	262	66	139	219	233	132	63	57	1 218	Otros Países
AFRICA	195	17	45	35	21	14	13	36	44	37	31	28	41	58	302	AFRICA
OTROS	7 424	958	940	902	727	779	707	764	1 046	1 026	691	1 020	915	1 239	8 187	OTROS
TOTAL NACIONALES	114 306	12 056	12 900	12 606	11 620	11 406	13 609	12 756	13 793	15 221	14 097	14 168	17 524	16 442	129 016	TOTAL NACIONALES
TOTAL EXTRANJEROS	116 685	15 343	16 356	15 146	6 960	8 569	9 800	13 268	14 380	15 022	12 860	16 607	20 736	17 925	129 167	TOTAL EXTRANJEROS
TOTAL GENERAL	230 991	27 399	29 256	27 752	18 580	19 975	23 409	26 024	28 173	30 243	26 957	30 775	38 260	34 367	258 183	TOTAL GENERAL

FUENTE : MITINCI - Puno y Juliaca

ELABORACIÓN: BCRP SR Puno, Dpto. de Estudios Económicos.

CUADRO 09

CIUDAD DE PUNO: INDICE DE PRECIOS AL CONSUMIDOR, SEGÚN GRANDES GRUPOS DE CONSUMO

(Base 1994=100)

	POND.	2006				2007										
		SET	OCT	NOV	DIC	ENE	FEB	MAR	ABR	MAY	JUN	JUL	AGO	SET		
INDICE GENERAL	100,00	183,27	183,42	184,07	184,02	184,36	184,42	184,45	184,41	184,70	185,31	186,71	186,98	189,26	INDICE GENERAL	
1. Alimentos y bebidas	55,53	156,51	156,74	158,11	185,34	158,97	159,25	159,29	159,00	158,27	158,75	160,90	161,07	165,03	1. Alimentos y bebidas	
2. Vestido y calzado	7,69	205,91	206,00	206,00	205,97	205,97	206,27	206,24	206,21	206,36	206,58	206,83	206,63	206,64	2. Vestido y calzado	
3. Alq. vivienda y combust.	11,07	261,80	261,80	260,87	259,53	259,58	259,03	259,06	260,04	264,51	267,63	268,77	269,09	269,09	3. Alq. vivienda y combust.	
4. Mueb. enseres y mantenim.	3,77	169,56	169,68	169,80	169,80	169,78	169,78	169,78	169,78	172,09	171,55	172,26	172,47	173,41	4. Mueb. enseres y mantenim.	
5. Cuidado, conserv. salud	1,40	242,75	242,86	242,86	242,86	242,86	242,86	244,06	244,06	244,35	243,84	244,94	245,84	247,17	5. Cuidado, conserv. salud	
6. Transp. y comunicaciones	9,07	183,13	183,13	183,45	183,15	182,94	182,39	181,31	181,39	182,13	183,48	183,67	183,47	183,47	6. Transp. y comunicaciones	
7. Esparc. divers. serv. cult.	4,96	216,02	216,02	215,43	215,43	215,43	215,23	217,01	217,01	217,01	216,22	216,22	217,01	217,01	7. Esparc. divers. serv. cult.	
8. Otros bienes y servicios	6,51	221,64	221,64	221,64	221,64	221,64	221,64	221,72	221,72	222,28	221,15	221,15	222,92	223,20	8. Otros bienes y servicios	

FUENTE : I.N.E.I. – Puno

ELABORACIÓN: BCRP SR Puno, Dpto. de Estudios Económicos.

CUADRO 10

TIPO DE CAMBIO EN EL MERCADO PARALELO DE LA CIUDAD DE PUNO: 2002-2007

(Soles por dólar)

	2002			2003			2004			2005			2006			2007		
	COM-PRA	VENTA	PROME-DIO	COM-PRA	VENTA	PROME-DIO	COM-PRA	VENTA	PROME-DIO	COM-PRA	VENTA	PROME-DIO	COM-PRA	VENTA	PROME-DIO	COM-PRA	VENTA	PROME-DIO
ENERO	3,44	3,47	3,46	3,49	3,52	3,50	3,46	3,48	3,47	3,27	3,29	3,28	3,40	3,43	3,41	3,19	3,21	3,20
FEBRERO	3,46	3,49	3,47	3,47	3,49	3,48	3,47	3,49	3,48	3,25	3,27	3,26	3,29	3,32	3,31	3,18	3,20	3,19
MARZO	3,46	3,48	3,47	3,47	3,49	3,48	3,46	3,49	3,48	3,25	3,27	3,26	3,33	3,36	3,34	3,18	3,20	3,19
ABRIL	3,44	3,46	3,45	3,46	3,48	3,47	3,46	3,48	3,47	3,23	3,26	3,25	3,33	3,36	3,35	3,17	3,19	3,18
MAYO	3,45	3,47	3,46	3,46	3,48	3,47	3,47	3,49	3,48	3,25	3,27	3,26	3,28	3,31	3,29	3,16	3,18	3,17
JUNIO	3,46	3,49	3,48	3,48	3,50	3,49	3,47	3,49	3,48	3,24	3,26	3,25	3,27	3,29	3,28	3,16	3,18	3,17
JULIO	3,53	3,56	3,54	3,47	3,49	3,48	3,45	3,47	3,46	3,25	3,27	3,26	3,25	3,27	3,26	3,16	3,18	3,17
AGOSTO	3,55	3,58	3,57	3,47	3,49	3,48	3,40	3,42	3,41	3,25	3,27	3,26	3,22	3,25	3,23	3,15	3,17	3,16
SETIEMBRE	3,60	3,63	3,62	3,47	3,49	3,48	3,34	3,36	3,35	3,29	3,32	3,30	3,23	3,25	3,24	3,13	3,15	3,14
OCTUBRE	3,61	3,64	3,63	3,47	3,49	3,48	3,31	3,33	3,32	3,36	3,40	3,38	3,23	3,25	3,24			
NOVIEMBRE	3,59	3,61	3,60	3,47	3,48	3,48	3,30	3,32	3,31	3,37	3,39	3,38	3,21	3,23	3,22			
DICIEMBRE	3,52	3,55	3,54	3,47	3,49	3,48	3,27	3,30	3,29	3,40	3,43	3,42	3,20	3,23	3,22			

FUENTE: Cambistas informales ciudad de Puno

ELABORACIÓN: BCRP SR Puno, Dpto de Estudios Económicos.

CUADRO 11

REGION PUNO: EXPORTACIONES (FOB), SEGÚN GRUPO DE PRODUCTOS (*)

(En miles de US. Dólares)

RUBROS	2006					2007									
	ENE-SET	SET	OCT	NOV	DIC	ENE	FEB	MAR	ABR	MAY	JUN	JUL	AGO	SET	ENE-SET
1. PROD. TRADICIONALES	250 982,4	15 165,1	15 738,5	12 580,7	13 433,8	14 716,2	14 197,3	11 423,8	14 223,0	19 922,9	13 853,3	14 602,4	13 116,3	13 919,3	129 974,7
. Agropecuarios	5 400,9	888,5	3 148,2	2 221,6	2 097,9	1 222,3	912,0	473,6	366,3	151,8	246,6	472,9	1 249,6	1 158,8	6 253,9
. Pesqueros	0,0	0,0	0,0	0,0	0,0	0,0	0,0	0,0	0,0	0,0	0,0	0,0	0,0	0,0	0,0
. Mineros	245 581,4	14 276,6	12 590,3	10 359,1	11 335,9	13 493,9	13 285,3	10 950,2	13 856,7	19 771,2	13 606,7	14 129,5	11 866,7	12 760,5	123 720,7
. Petróleo y derivados	0,0	0,0	0,0	0,0	0,0	0,0	0,0	0,0	0,0	0,0	0,0	0,0	0,0	0,0	0,0
2. PROD. NO TRADICIONALES	11 829,5	1 014,2	3 506,9	2 905,8	1 047,2	96,5	114,5	250,1	146,7	177,5	292,1	229,2	340,8	227,9	1 875,2
. Agropecuarios	35,3	0,0	32,6	0,0	0,0	0,0	0,0	0,0	0,0	0,0	0,0	27,4	0,0	0,0	27,4
. Pesqueros	690,8	16,5	18,9	53,5	69,0	66,2	79,8	158,6	106,5	164,4	256,7	148,8	212,0	176,1	1 369,0
. Textiles	570,5	109,7	68,8	36,7	88,8	28,4	33,0	41,6	25,3	5,8	27,7	47,0	110,6	41,4	360,8
. Maderas y papeles, y sus manuf	0,5	0,1	0,0	0,0	0,0	0,0	0,0	43,0	0,0	0,0	0,0	0,1	0,0	0,0	43,2
. Químicos	2,6	1,6	1,2	1,1	0,8	0,0	0,0	0,1	1,1	0,4	0,2	0,0	0,0	0,0	1,8
. Minería no metálica	0,3	0,0	0,0	0,0	0,0	0,1	0,1	0,4	0,2	0,2	0,1	0,1	2,4	0,0	3,7
. Sidero metalúrgicos y joyería	10 499,2	879,5	3 377,2	2 810,2	880,8	0,4	0,2	0,0	0,6	0,2	0,5	0,1	0,0	0,0	2,1
. Metal Mecánico	3,2	0,0	0,8	0,0	1,1	0,0	0,0	0,0	0,0	0,0	0,0	0,0	0,0	0,0	0,1
. Resto de no tradicionales 1/	27,0	6,9	7,3	4,3	6,6	1,2	1,4	6,4	13,0	6,6	6,8	5,5	15,8	10,3	67,1
3. TOTAL	262 811,8	16 179,3	19 245,4	15 486,5	14 481,0	14 812,7	14 311,8	11 673,9	14 369,7	20 100,5	14 145,4	14 831,6	13 457,1	14 147,2	131 849,9

1/ Sombreros de punto, fundas, instrumentos musicales, pieles y sus manufacturas.

(*) Valores preliminares al mes de setiembre

FUENTE: SUNAT. www.sunat.gob.pe

ELABORACIÓN: BCRP SR Puno, Dpto. de Estudios Económicos.

CUADRO 12

REGION PUNO: EXPORTACIONES DE PRODUCTOS TRADICIONALES (*)

(Miles de US\$)

TIPO	2006					2007									
	ENE-SET	SET	OCT	NOV	DIC	ENE	FEB	MAR	ABR	MAY	JUN	JUL	AGO	SET	ENE-SET
AGROPECUARIOS	5 400,9	888,5	3 148,2	2 221,6	2 097,9	1 222,3	912,0	473,6	366,3	151,8	246,6	472,9	1 249,6	1 158,8	6 253,9
Café															
Volumen (TM)	1,8	0	1	1	1	0	0	0	0	0	0	0	0	0,4	1,8
Valor (Miles US\$)	4 976,6	888,5	3 148,2	2 221,6	2 097,9	1 222,3	912,0	297,8	294,2	0,0	164,8	314,9	1 168,8	1 158,8	5 533,6
Lana sin cardar ni peinar															
Volumen (TM)	0,3	0	0	0	0	0	0	0	0	0	0	0	0	0,0	0,4
Valor (Miles US\$)	424,3	0,0	0,0	0,0	0,0	0,0	0,0	175,8	72,1	151,8	81,8	158,0	78,9	0,0	718,4
Resto de agropecuarios 1/															
Volumen (TM)	0,0	0	0	0	0	0	0	0	0	0	0	0	0	0,0	0,0
Valor (Miles US\$)	0,0	0,0	0,0	0,0	0,0	0,0	0,0	0,0	0,0	0,0	0,0	0,0	1,9	0,0	1,9
MINEROS	245 581,4	14 276,6	12 590,3	10 359,1	11 335,9	13 493,9	13 285,3	10 950,2	13 856,7	19 771,2	13 606,7	14 129,5	11 866,7	12 760,5	123 720,7
Estaño															
Volumen (TM)	19,8	1	0	0	0	0	0	0	0	0	0	0	0	0,0	1,5
Valor (Miles US\$)	174 444,3	6 215,4	3 631,9	3 183,3	1 889,3	3 381,3	1 296,6	2 123,9	2 613,2	1 913,9	3 858,0	1 427,5	2 456,7	730,2	19 801,4
Oro															
Volumen (TM)	0,0	0	0	0	0	0	0	0	0	0	0	0	0	0,0	0,0
Valor (Miles US\$)	67 005,5	7 471,1	8 259,5	7 007,5	8 347,1	9 101,9	10 835,6	8 171,5	9 440,3	6 022,7	5 951,4	11 966,7	9 410,0	10 480,1	81 380,2
Zinc															
Volumen (TM)	3,6	1	1	0	1	0	1	1	0	1	0	1	0	0,1	4,2
Valor (Miles US\$)	2 230,0	590,1	698,9	168,3	1 099,5	359,5	1 153,1	612,3	503,0	637,8	551,9	735,3	0,0	148,5	4 701,3
Plomo															
Volumen (TM)	1,5	0,0	0,0	0,0	0,0	0,0	0,0	0,0	0,0	0,0	0,0	0,0	0,0	0,0	4,6
Valor (Miles US\$)	1 901,6	0,0	0,0	0,0	0,0	0,0	0,0	0,0	0,0	0,0	0,0	0,0	0,0	0,0	13 711,9
Cobre															
Volumen (TM)	0,0	0,0	0,0	0,0	0,0	0,0	0,0	0,0	0,0	0,0	0,0	0,0	0,0	0,0	2,2
Valor (Miles US\$)	0,0	0,0	0,0	0,0	0,0	0,0	0,0	0,0	0,0	0,0	0,0	0,0	0,0	0,0	4 125,9
TOTAL	250 982,4	15 165,1	15 738,5	12 580,7	13 433,8	14 716,2	14 197,3	11 423,8	14 223,0	19 922,9	13 853,3	14 602,4	13 116,3	13 919,3	129 974,7

1/ Comprende cueros y pieles en bruto.

FUENTE: SUNAT. www.sunat.gob.pe

ELABORACIÓN: BCRP SR Puno, Dpto de Estudios Económicos.

(*) Valores preliminares al mes de setiembre

CUADRO 13

REGION PUNO: EXPORTACIONES DE PRODUCTOS NO TRADICIONALES (*)

(Miles de US\$)

TIPO	2006					2007									
	ENE-SET	SET	OCT	NOV	DIC	ENE	FEB	MAR	ABR	MAY	JUN	JUL	AGO	SET	ENE-SET
AGROPECUARIOS	35,3	0,0	32,6	0,0	0,0	0,0	0,0	0,0	0,0	0,0	0,0	27,4	0,0	0,0	27,4
Quinoa excepto para la siembra	6,9	0,0	3,8	0,0	0,0	0,0	0,0	0,0	0,0	0,0	0,0	0,0	0,0	0,0	0,0
Espárragos Frescos	0,0	0,0	0,0	0,0	0,0	0,0	0,0	0,0	0,0	0,0	0,0	0,0	0,0	0,0	0,0
Resto	28,3	0,0	28,9	0,0	0,0	0,0	0,0	0,0	0,0	0,0	0,0	27,4	0,0	0,0	27,4
PESQUEROS	690,8	16,5	18,9	53,5	69,0	66,2	79,8	158,6	106,5	164,4	256,7	148,8	212,0	176,1	1 369,0
Trucha Congelada	672,3	16,5	18,9	53,5	69,0	66,2	79,8	158,6	106,5	164,4	256,7	148,8	212,0	176,1	1 368,9
Preparaciones y conservas	18,5	0,0	0,0	0,0	0,0	0,0	0,0	0,0	0,0	0,0	0,0	0,0	0,0	0,0	0,0
Resto	0,0	0,0	0,0	0,0	0,0	0,0	0,0	0,0	0,0	0,0	0,0	0,0	0,0	0,0	0,0
TEXTILES	570,5	109,7	68,8	36,7	88,8	28,4	33,0	41,6	25,3	5,8	27,7	47,0	110,6	41,4	360,8
Prendas de vestir y otras confecciones	560,2	104,7	68,8	36,6	88,8	28,2	32,9	41,0	24,3	5,8	27,6	46,9	110,3	13,8	330,7
Fibras textiles	0,0	0,0	0,0	0,0	0,0	0,0	0,0	0,0	0,0	0,0	0,0	0,0	0,0	0,0	0,0
Hilados	9,2	4,8	0,0	0,2	0,0	0,0	0,0	0,6	0,7	0,0	0,0	0,0	0,0	0,0	1,4
Tejidos	1,1	0,1	0,0	0,0	0,0	0,2	0,1	0,0	0,3	0,0	0,2	0,1	0,3	27,6	28,7
MADERAS Y PAPELES Y SUS MANUF	0,5	0,1	0,0	0,0	0,0	0,0	0,0	43,0	0,0	0,0	0,0	0,1	0,0	0,0	43,2
Artículos Impresos	0,2	0,0	0,0	0,0	0,0	0,0	0,0	0,0	0,0	0,0	0,0	0,1	0,0	0,0	0,1
Manufacturas de madera	0,3	0,1	0,0	0,0	0,0	0,0	0,0	0,0	0,0	0,0	0,0	0,1	0,0	0,0	0,1
Manufacturas de papel y cartón	0,0	0,0	0,0	0,0	0,0	0,0	0,0	43,0	0,0	0,0	0,0	0,0	0,0	0,0	43,0
Muebles de madera, y sus partes	0,0	0,0	0,0	0,0	0,0	0,0	0,0	0,0	0,0	0,0	0,0	0,0	0,0	0,0	0,0
QUÍMICOS	2,6	1,6	1,2	1,1	0,8	0,0	0,0	0,1	1,1	0,4	0,2	0,0	0,0	0,0	1,8
Artículos manufacturados de plástico	0,0	0,0	0,0	0,0	0,0	0,0	0,0	0,1	0,0	0,0	0,0	0,0	0,0	0,0	0,1
Manufacturas de caucho	0,0	0,0	0,0	0,0	0,0	0,0	0,0	0,0	0,0	0,0	0,0	0,0	0,0	0,0	0,0
Pdtos químicos orgánicos e inorgánicos	0,0	0,0	0,0	0,0	0,0	0,0	0,0	0,0	0,0	0,0	0,0	0,0	0,0	0,0	0,0
Resto	2,6	1,6	1,2	1,1	0,8	0,0	0,0	0,0	1,1	0,4	0,2	0,0	0,0	0,0	1,6
MINERALES NO METALICOS	0,3	0,0	0,0	0,0	0,0	0,1	0,1	0,4	0,2	0,2	0,1	0,1	2,4	0,0	3,7
Artículos de cerámica	0,3	0,0	0,0	0,0	0,0	0,0	0,1	0,4	0,2	0,2	0,1	0,0	2,4	0,0	3,3
Cemento y materiales de construcción	0,0	0,0	0,0	0,0	0,0	0,0	0,0	0,0	0,0	0,0	0,0	0,0	0,0	0,0	0,0
Vidrio y artículos de vidrio	0,0	0,0	0,0	0,0	0,0	0,0	0,0	0,0	0,0	0,0	0,1	0,0	0,0	0,0	0,1
Resto	0,0	0,0	0,0	0,0	0,0	0,1	0,0	0,0	0,0	0,0	0,0	0,1	0,0	0,0	0,2
SIDERO-METALURGICOS Y JOYERIA	10 499,2	879,5	3 377,2	2 810,2	880,8	0,4	0,2	0,0	0,6	0,2	0,5	0,1	0,0	0,0	2,1
Artículos de joyería	10 499,2	879,5	3 377,1	2 810,2	880,8	0,4	0,2	0,0	0,6	0,2	0,5	0,1	0,0	0,0	2,1
Manufacturas de metales comunes	0,0	0,0	0,1	0,0	0,0	0,0	0,0	0,0	0,0	0,0	0,0	0,0	0,0	0,0	0,0
Resto	0,1	0,0	0,0	0,0	0,0	0,0	0,0	0,0	0,0	0,0	0,0	0,1	0,0	0,0	0,1
METAL-MECANICOS	3,2	0,0	0,8	0,0	1,1	0,0	0,0	0,0	0,0	0,0	0,0	0,0	0,0	0,0	0,1
Art. manufacturados de hierro o acero	0,0	0,0	0,0	0,0	0,0	0,0	0,0	0,0	0,0	0,0	0,0	0,0	0,0	0,0	0,0
Maq. y equipo industrial, y sus partes	0,0	0,0	0,0	0,0	0,0	0,0	0,0	0,0	0,0	0,0	0,0	0,0	0,0	0,0	0,0
Resto	3,2	0,0	0,8	0,0	1,1	0,0	0,0	0,0	0,0	0,0	0,0	0,0	0,0	0,0	0,1
OTROS 1/	27,0	6,9	7,3	4,3	6,6	1,2	1,4	6,4	13,0	6,6	6,8	5,5	15,8	10,3	67,1
PRODUCTOS NO TRADICIONALES	11 829,5	1 014,2	3 506,9	2 905,8	1 047,2	96,5	114,5	250,1	146,7	177,5	292,1	229,2	340,8	227,9	1 875,2

1/ Sombreros de punto, fundas, instrumentos musicales, pieles y sus manufacturas.

(*) Valores preliminares al mes de setiembre

FUENTE: SUNAT. www.sunat.gob.pe

ELABORACIÓN: BCRP SR Puno, Dpto de Estudios Económicos.

CUADRO 14

REGION PUNO: EXPORTACIONES FOB POR BLOQUE ECONOMICO Y PAISES (*)

(Miles de US\$)

BLOQUE ECONOMICO	2006					2007									
	ENE-SET	SET	OCT	NOV	DIC	ENE	FEB	MAR	ABR	MAY	JUN	JUL	AGO	SET	ENE-SET
I. AMERICA	118 323,5	3 379,0	3 575,9	4 949,2	3 634,7	4 112,3	1 560,0	2 418,2	2 778,8	2 208,2	4 410,0	1 918,9	3 429,0	1 131,1	32 642,0
TLCAN	104 440,8	2 087,9	1 370,0	3 367,7	1 742,8	721,1	181,8	139,2	85,5	126,9	298,2	387,0	883,7	394,6	12 002,7
Canadá	940,8	353,7	111,3	187,1	57,8	53,1	52,9	53,1	71,9	41,4	167,2	353,6	260,4	53,8	9 892,3
Estados Unidos	103 500,0	1 734,2	1 258,7	3 180,5	1 685,0	668,0	128,9	86,1	13,6	85,4	131,0	33,4	623,3	340,8	2 110,4
CAN	4 530,8	877,8	739,6	884,3	942,1	1 191,5	932,5	1 153,0	1 060,2	135,7	2 438,2	369,2	756,3	0,0	8 082,8
Bolivia	52,2	21,1	0,0	3,0	0,0	0,0	0,0	0,0	0,0	0,0	0,0	0,0	1,9	0,0	48,0
Colombia	1 113,3	184,0	108,0	95,5	219,3	220,1	126,3	260,8	152,3	135,7	292,9	148,1	300,5	0,0	1 636,7
Venezuela	3 365,3	672,7	631,6	785,8	722,7	971,5	806,2	892,2	907,9	0,0	2 145,3	221,1	453,9	0,0	6 398,1
MERCOSUR	7 246,4	0,0	1 216,4	532,5	774,5	1 600,7	68,7	887,9	1 101,4	1 412,8	1 509,6	536,9	1 206,0	650,5	8 860,8
Argentina	6 426,9	0,0	1 216,4	532,5	774,5	1 600,7	0,0	746,7	1 029,4	1 261,1	1 269,7	457,1	1 127,1	331,7	7 823,5
Brasil	395,3	0,0	0,0	0,0	0,0	0,0	0,0	0,0	0,0	0,0	0,0	0,0	0,0	318,8	318,8
Uruguay	424,3	0,0	0,0	0,0	0,0	0,0	68,7	141,2	72,1	151,8	239,9	79,8	78,9	0,0	718,4
CHILE	2 104,3	413,4	250,0	164,7	175,4	599,0	377,0	238,1	531,6	532,7	164,0	625,9	583,0	86,0	3 694,1
MÉXICO	0,5	0,0	0,0	0,0	26,2	0,0	0,0	0,0	0,0	0,0	0,0	1,5	0,0	0,0	1,5
COSTA RICA	0,7	0,7	0,0	0,0	0,0	0,0	0,0	0,0	0,0	0,0	0,0	0,0	0,0	0,0	0,0
II. EUROPA	140 531,9	13 377,3	11 463,5	9 978,7	9 529,6	9 889,9	11 296,7	10 907,8	8 598,2	7 168,3	6 146,8	12 377,7	10 022,0	11 448,2	84 229,3
UNION EUROPEA	73 468,2	5 906,2	3 204,0	2 978,2	1 182,5	788,0	461,1	516,2	166,8	64,2	150,4	411,0	496,6	962,2	3 639,1
Alemania	1 862,6	487,3	751,4	389,6	362,3	333,9	168,2	35,2	0,0	0,0	33,8	0,0	39,1	77,6	687,8
España	11 193,3	1 378,4	673,7	1 345,7	0,0	0,0	0,0	0,0	0,0	5,2	0,0	0,0	0,0	107,1	112,2
Francia	2 310,1	262,4	259,0	0,0	2,4	57,6	0,0	53,6	0,0	0,0	55,5	0,1	0,0	55,5	224,7
Holanda	36 584,7	1 016,0	58,2	46,8	0,0	0,0	0,0	0,0	0,0	0,0	0,0	0,0	0,0	0,0	0,0
Italia	8,9	0,0	52,8	0,0	0,0	0,0	0,0	0,0	0,0	0,0	0,0	0,0	0,0	0,0	0,0
Reino Unido	15 026,4	2 290,6	374,2	706,5	124,6	44,1	228,3	427,4	66,8	0,9	61,1	129,3	174,6	308,4	1 276,1
Suecia	2 293,2	267,2	454,5	73,6	0,0	185,0	12,3	0,0	0,0	0,0	0,0	44,9	0,0	59,4	327,5
Resto de Unión Europea 1/	4 189,0	204,3	580,2	416,1	693,1	167,4	52,3	0,0	100,1	58,2	0,0	236,7	282,9	354,2	1 010,7
SUIZA	67 063,7	7 471,1	8 259,5	7 000,5	8 347,1	9 101,9	10 835,6	10 391,7	8 386,4	7 051,7	5 951,4	11 966,7	9 473,8	10 480,1	80 390,2
NORUEGA	0,0	0,0	0,0	0,0	0,0	0,0	0,0	0,0	45,0	52,4	45,0	0,0	51,6	5,9	200,0
III. ASIA	3 952,3	1 219,8	883,2	968,2	389,8	432,6	850,9	629,8	503,0	637,8	551,9	745,3	6,0	1 567,8	14 978,6
Japón	1 082,7	1 219,8	883,2	540,6	389,8	145,0	544,8	17,5	306,1	594,0	551,9	500,4	6,0	17,7	3 304,7
Republica de Corea	1 519,8	0,0	0,0	427,6	0,0	287,6	0,0	612,3	0,0	0,0	0,0	245,0	0,0	354,6	3 640,7
Resto de Asia 2/	1 349,8	0,0	0,0	0,0	0,0	0,0	306,1	0,0	196,9	43,9	0,0	0,0	0,0	1 195,6	8 033,2
IV. OCEANÍA	4,2	0,0	0,0	0,0	0,0	0,0	0,0	0,0	0,0	0,0	0,0	0,0	0,0	0,0	0,0
Australia	4,2	0,0	0,0	0,0	0,0	0,0	0,0	0,0	0,0	0,0	0,0	0,0	0,0	0,0	0,0
TOTAL	262 811,8	17 976,1	15 922,6	15 896,1	13 554,1	14 434,8	13 707,6	13 955,8	11 880,0	10 014,3	11 108,7	15 042,0	13 457,1	14 147,2	131 849,9

1/ Comprende: Bélgica, Dinamarca, Finlandia, Hungría, Polonia, Portugal, Rumania y Noruega.

2/ Comprende: China e Israel.

FUENTE: SUNAT. www.sunat.gob.pe

ELABORACIÓN: BCRP SR Puno, Dpto. de Estudios Económicos.

(*) Valores preliminares al mes de setiembre

CUADRO 15

ADUANA DE DESAGUADERO: IMPORTACIONES (CIF), SEGÚN USO O DESTINO ECONOMICO

En US Dólares

RUBROS	2006					2007 (*)									
	ENE-SET	SET	OCT	NOV	DIC	ENE	FEB	MAR	ABR	MAY	JUN	JUL	AGO	SET	ENE-SET
BIENES DE CONSUMO	22 925	2 782,3	2 937,9	2 085,8	2 494,8	2 113,5	2 834,7	2 056,5	2 785,9	3 144,1	6 989,5	3 572,4	5 406,8	8 090	36 993
. Alimentos y Bebidas	20 656	2 605,0	2 821,7	1 977,4	2 188,1	2 091,1	2 541,8	2 026,7	2 785,9	3 044,7	6 782,9	3 244,4	5 175,8	7 363	35 056
. Productos Farmacéuticos	33	24,6	0,0	0,0	0,0	0,0	0,0	0,0	0,0	0,0	0,0	0,0	0,0	0	0
. Utensilios Domésticos	42	0,0	0,0	0,0	0,0	0,0	0,0	0,0	0,0	0,0	0,0	0,0	0,0	0	0
. Electro.d y Veh. Uso Part.	222	0,0	0,0	16,3	16,1	0,0	0,0	0,0	0,0	0,0	0,0	0,0	0,0	30	30
. Otros	1 972	152,7	116,2	92,1	290,6	22,4	292,9	29,8	0,0	99,4	206,5	328,0	231,0	697	1 907
INSUMOS	59 786	5 952,3	7 212,1	7 816,2	7 658,2	6 402,6	3 683,2	5 964,3	7 124,4	8 300,4	4 791,9	9 852,9	7 411,0	4 564	58 095
. Combustibles y Lubricantes	1 037	44,1	384,0	0,0	181,9	183,6	54,8	7,3	0,0	88,1	209,8	0,0	0,0	0,0	544
. Insumos para la Agricultura	19 904	2 278,7	2 860,3	3 084,6	3 297,2	2 909,3	446,2	616,8	955,5	937,5	884,7	182,2	1 200,2	346	8 479
. Insumos para la Industria	38 845	3 629,4	3 967,8	4 731,6	4 179,1	3 309,7	3 182,2	5 340,2	6 168,9	7 274,8	3 697,4	9 670,6	6 210,8	4 218	49 072
BIENES DE CAPITAL	8 144	704,1	326,2	1 669,4	1 266,1	788,4	297,5	1 193,9	3 550,5	1 631,7	792,4	1 408,0	747,1	1 311	11 721
. Maquinaria y Equipo	5 277	262,7	19,8	1 242,7	134,5	450,2	232,9	760,3	2 561,6	1 178,1	491,0	1 004,4	222,7	1 283	8 184
. Partes y Piezas	333	0,0	0,0	21,0	325,4	0,0	0,0	7,3	728,0	0,0	78,6	65,9	124,2	28	1 032
. Herramientas	0	0,0	0,0	48,2	390,7	0,0	0,0	0,0	0,0	0,0	0,0	0,0	0,0	0	0
. Materiales de Construcción	2 534	441,4	306,4	357,6	415,6	338,1	64,6	426,3	261,0	453,6	222,8	337,8	400,3	0	2 505
TOTAL	90 855	9 438,7	10 476,3	11 571,4	11 419,1	9 304,5	6 815,4	9 214,7	13 460,8	13 076,1	12 573,8	14 833,2	13 565,0	13 965	106 808

FUENTE: SUNAT. www.sunat.gob.pe

(*) Datos actualizados al mes de setiembre

ELABORACIÓN: BCRP SR Puno, Dpto. de Estudios Económicos.

CUADRO 16

REGION PUNO: INGRESOS RECAUDADOS POR SUNAT

(En miles de Nuevos Soles)

RUBROS	2006					2007									
	ENE-SET	SET	OCT	NOV	DIC	ENE	FEB	MAR	ABR	MAY	JUN	JUL	AGO	SET	ENE-SET
I. INGRESOS TRIBUTARIOS	112 319,3	12 546,5	11 333,4	13 560,5	10 607,9	12 557,4	8 755,1	11 056,5	12 454,4	14 367,4	10 780,1	13 227,0	12 724,6	13 392,0	109 314,6
1. Impuesto a la renta	26 481,2	2 645,3	2 692,0	2 505,6	2 556,3	3 457,4	2 644,0	3 331,8	3 391,4	2 701,5	2 094,1	2 402,1	2 748,7	2 755,1	25 526,2
- Personas naturales	7 355,2	659,2	763,4	699,2	658,9	931,8	562,5	644,7	592,8	857,6	645,7	633,6	741,3	695,8	6 305,8
- Personas jurídicas	17 607,9	1 954,6	1 904,6	1 775,9	1 887,6	2 477,6	2 066,7	2 255,6	1 756,6	1 690,1	1 353,9	1 677,7	1 973,2	1 986,2	17 237,6
- Regularización	1 518,0	31,5	24,0	30,5	9,8	48,0	14,9	431,5	1 042,0	153,8	94,4	90,9	34,2	73,0	1 982,8
2. Impuestos a la Importación	3 031,1	368,9	131,4	325,2	137,5	327,3	174,3	249,4	151,9	498,8	144,6	234,6	267,4	233,8	2 282,1
3. Impuestos a la Prod. y consumo	75 214,6	8 521,5	7 520,8	9 525,0	6 955,6	8 351,0	5 578,4	7 169,2	8 082,2	10 187,7	7 616,3	9 675,6	8 838,2	9 511,3	75 009,9
. Impuesto General a las Ventas	73 193,1	8 114,5	7 339,3	9 280,4	6 802,1	8 159,8	5 460,9	6 996,6	7 952,3	10 022,3	7 488,5	9 515,0	8 653,3	9 308,0	73 556,7
- Interno	24 626,3	3 360,4	2 473,5	2 467,3	2 306,4	2 558,9	1 891,9	2 126,2	2 044,4	2 002,2	1 762,1	2 092,5	2 399,4	2 316,3	19 194,0
- Importaciones	48 566,8	4 754,1	4 865,9	6 813,0	4 495,6	5 601,0	3 569,0	4 870,3	5 907,9	8 020,1	5 726,4	7 422,5	6 253,9	6 991,6	54 362,7
. Impuesto Selectivo al Consumo	2 021,5	407,0	181,4	244,7	153,5	191,2	117,4	172,6	130,0	165,5	127,8	160,6	184,8	203,3	1 453,2
- Interno	483,6	57,8	80,4	122,0	65,7	63,6	53,1	68,6	57,0	57,4	63,5	66,0	67,9	69,2	566,3
- Importaciones	1 537,9	349,2	101,0	122,7	87,8	127,5	64,3	104,0	73,0	108,1	64,3	94,6	116,9	134,1	886,8
4. Otros ingresos	7 592,4	1 010,8	989,3	1 204,7	958,5	421,7	358,4	306,1	828,8	979,3	925,2	914,7	870,4	891,9	6 496,4
II. INGRESOS NO TRIBUTARIOS	1 331,0	171,9	97,5	134,1	140,4	193,5	149,3	160,3	154,5	158,7	152,1	150,4	194,8	194,7	1 508,5
3. TOTAL	113 650,2	12 718,4	11 430,9	13 694,6	10 748,3	12 750,9	8 904,4	11 216,9	12 608,9	14 526,1	10 932,3	13 377,4	12 919,5	13 586,8	110 823,1

FUENTE: SUNAT. www.sunat.gob.pe

ELABORACIÓN: BCRP SR Puno, Dpto de Estudios Económicos.

CUADRO 17

REGION PUNO: INGRESOS Y GASTOS DEL GOBIERNO REGIONAL POR TODA FUENTE DE FINANCIAMIENTO, SEGÚN TIPO DE INGRESO Y GASTO

(En miles de Nuevos Soles)

TIPO DE INGRESO	2006					2007									
	ENE-SET	SET	OCT	NOV	DIC	ENE	FEB	MAR	ABR	MAY	JUN	JUL	AGO	SET	ENE-SET
I. INGRESOS	67 535,8	1 064,7	11 133,2	1 469,1	5 344,3	1 157,0	3 745,7	4 620,1	9 569,8	8 650,5	1 246,2	1 764,1	1 639,2	1 778,3	34 170,9
1. INGRESOS CORRIENTES	28 673,5	403,5	10 524,2	870,5	3 492,8	845,5	3 427,0	3 780,2	3 213,3	3 109,5	479,2	1 328,8	1 203,9	632,0	18 019,4
2. INGRESOS DE CAPITAL	288,7	210,0	27,5	23,0	488,3	17,4	17,5	6,6	26,6	4,9	4,4	0,0	0,0	52,9	130,3
3. TRANSFERENCIAS	14 233,6	451,2	581,5	575,5	1 363,2	164,6	301,2	208,9	6 329,9	5 536,0	762,6	435,3	435,3	1 093,4	15 267,3
4. FINANCIAMIENTO	24 340,0	0,0	0,0	0,0	0,0	129,6	0,0	624,4	0,0	0,0	0,0	0,0	0,0	0,0	753,9
II. GASTOS	443 654,1	57 148,6	53 291,3	52 960,1	63 782,2	44 680,1	51 948,8	44 596,3	51 957,4	56 110,4	51 683,9	71 295,6	54 180,8	57 174,4	483 627,7
1. GASTOS CORRIENTES	412 686,9	51 439,1	46 671,6	46 276,2	55 093,1	44 184,1	51 300,6	43 200,4	46 321,3	46 488,5	46 513,3	53 334,0	47 426,9	47 348,5	426 117,8
2. GASTOS DE CAPITAL	31 031,0	5 773,2	6 642,0	6 683,9	8 689,1	496,0	648,2	1 395,9	5 636,1	9 621,9	5 170,6	17 961,7	6 753,8	9 825,8	57 509,9
3. SERVICIO DE LA DEUDA	0,0	0,0	0,0	0,0	0,0	0,0	0,0	0,0	0,0	0,0	0,0	0,0	0,0	0,0	0,0

FUENTE: Oficina de Presupuesto y Planificación de la Región Puno.

(*) Preliminar: actualizado al mes de setiembre

ELABORACIÓN: BCRP SR Puno, Dpto de Estudios Económicos.

CUADRO 18

REGION PUNO: GASTOS DEL GOBIERNO REGIONAL POR TODA FUENTE DE FINANCIAMIENTO

(En miles de Nuevos Soles)

TIPO DE GASTO	2006					2007									
	ENE-SET	SET	OCT	NOV	DIC	ENE	FEB	MAR	ABR	MAY	JUN	JUL	AGO	SET	ENE-SET
. Recursos Ordinarios	402 759,4	46 178,4	46 539,7	46 286,3	57 344,3	43 560,7	50 728,8	42 151,4	49 037,4	46 473,4	46 126,0	60 566,6	49 285,1	50 239,1	438 168,5
. Canon y Sobrecanon	25 090,7	8 977,7	4 433,1	4 420,0	3 270,4	442,5	457,5	570,8	615,6	2 168,0	3 145,5	2 869,5	2 183,1	2 324,1	14 776,7
. Recursos Directamente Recaudados	8 575,2	1 034,6	1 020,2	1 084,6	1 435,2	677,0	762,5	899,5	932,7	1 071,0	1 201,1	1 278,5	884,4	1 024,3	8 731,0
. Donaciones y Transferencias	7 228,7	957,9	1 298,4	1 169,2	1 732,3	0,0	0,0	974,7	1 371,7	6 397,9	1 211,2	6 580,9	1 828,2	3 587,0	21 951,5
. Fondo de Compensación Regional	0,0	0,0	0,0	0,0	0,0	0,0	0,0	0,0	0,0	0,0	0,0	0,0	0,0	0,0	0,0
. Recursos Ord. Para Gob. Regionales	0,0	0,0	0,0	0,0	0,0	0,0	0,0	0,0	0,0	0,0	0,0	0,0	0,0	0,0	0,0
II. GASTOS	443 654,1	57 148,6	53 291,3	52 960,1	63 782,2	44 680,1	51 948,8	44 596,3	51 957,4	56 110,4	51 683,9	71 295,6	54 180,8	57 174,4	483 627,7

FUENTE: Oficina de Presupuesto y Planificación de la Región Puno

(*) Preliminar: actualizado al mes de setiembre

ELABORACIÓN: BCRP SR Puno, Dpto. de Estudios Económicos.

CUADRO 19

REGION PUNO: INGRESOS Y GASTOS DE LOS GOBIERNOS LOCALES DE PUNO Y SAN ROMAN POR TODA FUENTE DE FINANCIAMIENTO, SEGÚN TIPO DE INGRESO

(En miles de Nuevos Soles)

TIPO DE INGRESO	2006					2007									
	ENE-SET	SET	OCT	NOV	DIC	ENE	FEB	MAR	ABR	MAY	JUN	JUL	AGO	SET	ENE-SET
I. INGRESOS	50 634,4	4 977,2	3 002,2	3 145,4	5 270,3	5 168,1	5 601,0	5 403,8	5 523,0	8 668,1	7 566,5	5 467,3	3 915,1	4 211,6	51 524,7
1. INGRESOS CORRIENTES	16 503,3	1 700,2	1 175,0	1 117,4	1 818,1	1 320,2	1 567,2	2 034,5	1 750,2	1 991,8	5 421,6	1 541,3	1 449,5	1 804,7	18 881,0
2. INGRESOS DE CAPITAL	17,5	0,0	13,5	13,5	0,0	0,0	0,0	0,0	0,0	0,0	0,0	0,0	0,0	0,0	0,0
3. TRANSFERENCIAS	30 797,4	3 277,0	1 813,7	2 014,6	3 452,2	3 848,0	4 033,8	3 369,4	3 772,8	6 676,3	2 144,9	3 926,1	2 471,1	2 407,1	32 649,4
4. FINANCIAMIENTO	3 316,3	0,0	0,0	0,0	0,0	0,0	0,0	0,0	0,0	0,0	0,0	0,0	-5,5	-0,2	-5,6
II. GASTOS	46 659,0	5 815,3	7 972,3	8 244,9	8 324,9	1 802,3	3 183,9	3 422,4	4 127,2	5 092,9	3 681,0	5 423,0	7 636,2	6 642,0	41 010,8
1. GASTOS CORRIENTES	22 284,3	2 531,3	3 457,2	3 310,8	4 339,6	1 443,2	2 462,5	2 616,0	2 505,7	3 278,7	2 457,3	3 062,4	2 684,4	3 180,7	23 690,9
2. GASTOS DE CAPITAL	21 965,3	3 031,0	4 278,1	4 697,1	3 882,8	175,5	701,3	724,7	1 578,1	1 608,5	1 223,7	2 243,2	4 818,2	3 461,3	16 534,7
3. SERVICIO DE LA DEUDA	2 409,3	252,9	237,0	237,0	102,5	183,6	20,0	81,7	43,4	205,6	0,0	117,4	133,7	0,0	785,3

FUENTE: Oficina de Presupuesto y Planificación de los Municipios de Puno y San Román.

(*) Preliminar: actualizado al mes de setiembre

ELABORACIÓN: BCRP SR Puno, Dpto de Estudios Económicos.

CUADRO 20

REGION PUNO: GASTOS DE LOS GOBIERNOS LOCALES DE PUNO Y SAN ROMAN POR TODA FUENTE DE FINANCIAMIENTO

(En miles de Nuevos Soles)

TIPO DE GASTO	2006					2007									
	ENE-SET	SET	OCT	NOV	DIC	ENE	FEB	MAR	ABR	MAY	JUN	JUL	AGO	SET	ENE-SET
. Recursos Ordinarios	1 981,0	105,4	475,7	483,0	581,9	182,2	182,4	446,6	145,5	381,1	170,9	222,6	353,8	729,1	2 814,4
. Canon y Sobrecanon	9 834,0	687,3	478,3	832,0	876,1	28,5	59,5	101,4	358,7	583,9	330,9	760,4	845,5	1 069,7	4 138,5
. Fondo de Compensación Municipa	24 570,2	4 058,5	5 656,7	5 756,5	5 137,1	1 337,1	2 166,6	2 080,6	2 488,4	2 723,8	2 276,1	3 054,7	4 417,5	2 869,1	23 413,9
. Otros Impuestos Municipales	2 712,8	379,3	274,7	439,1	421,3	58,6	185,0	296,3	243,7	408,8	298,2	352,2	331,3	444,4	2 618,4
. Recursos Direct. Recaudados	5 699,7	567,5	818,8	620,5	861,7	195,8	590,3	490,7	889,0	840,6	564,3	841,4	636,9	721,5	5 770,5
. Donaciones y Transferencias	1 861,2	17,3	268,0	113,9	446,8	0,0	0,0	6,8	1,8	154,8	40,7	191,7	1 051,3	808,3	2 255,3
. Recursos Ord. Para Gob. Locales	0,0	0,0	0,0	0,0	0,0	0,0	0,0	0,0	0,0	0,0	0,0	0,0	0,0	0,0	0,0
II. GASTOS	46 659,0	5 815,3	7 972,3	8 244,9	8 324,9	1 802,3	3 183,9	3 422,4	4 127,2	5 092,9	3 681,0	5 423,0	7 636,2	6 642,0	41 010,9

FUENTE: Oficina de Presupuesto y Planificación de los Municipios de Puno y San Román.

(*) Preliminar: actualizado al mes de setiembre

ELABORACIÓN: BCRP SR Puno, Dpto de Estudios Económicos.

CUADRO 21

REGION PUNO: OPERACIONES DE LOS GOBIERNOS LOCALES DE PUNO Y SAN ROMAN (*)

(En miles de Nuevos Soles)

	2006					2007									
	ENE-SET	SET	OCT	NOV	DIC	ENE	FEB	MAR	ABR	MAY	JUN	JUL	AGO	SET	ENE-SET
I. INGRESOS CORRIENTES	16 503,3	1 700,2	1 175,0	1 117,4	1 818,1	1 320,2	1 567,2	2 034,5	1 750,2	1 991,8	5 421,6	1 541,3	1 449,5	1 804,7	18 881,0
II. GASTOS NO FINANCIEROS	44 249,7	5 562,4	7 735,3	8 007,9	8 222,4	1 618,7	3 163,9	3 340,7	4 083,8	4 887,3	3 681,0	5 305,6	7 502,6	6 642,0	40 225,5
1. Gastos corrientes	22 284,3	2 531,3	3 457,2	3 310,8	4 339,6	1 443,2	2 462,5	2 616,0	2 505,7	3 278,7	2 457,3	3 062,4	2 684,4	3 180,7	23 690,9
2. Gastos de capital	21 965,3	3 031,0	4 278,1	4 697,1	3 882,8	175,5	701,3	724,7	1 578,1	1 608,5	1 223,7	2 243,2	4 818,2	3 461,3	16 534,7
III. INGRESOS DE CAPITAL	17,5	0,0	13,5	13,5	0,0	0,0	0,0	0,0	0,0	0,0	0,0	0,0	0,0	0,0	0,0
IV. RESULTADO PRIMARIO (I-II+III)	-27 728,9	-3 862,1	-6 546,8	-6 877,0	-6 404,3	-298,5	-1 596,7	-1 306,3	-2 333,6	-2 895,5	1 740,6	-3 764,3	-6 053,1	-4 837,3	-21 344,6
V. INTERESES	371,3	28,6	22,7	22,7	18,3	33,8	1,6	15,6	3,4	32,9	0,0	17,2	17,4	0,0	121,8
VI. RESULTADO ECONOMICO	-28 100,2	-3 890,7	-6 569,4	-6 899,7	-6 422,6	-332,3	-1 598,3	-1 321,9	-2 337,0	-2 928,4	1 740,6	-3 781,5	-6 070,4	-4 837,3	-21 466,4

FUENTE: Oficina de Presupuesto y Planificación de los Municipios de Puno y San Román
ELABORACIÓN: BCRP SR Puno, Dpto de Estudios Económicos.

(*) Preliminar: actualizado al mes de setiembre

CUADRO 22

RESULTADO ECONÓMICO DE LAS EMPRESAS ESTATALES

(En miles de Nuevos Soles)

FUENTE	2006					2007									
	ENE-SET	SET	OCT	NOV	DIC	ENE	FEB	MAR	ABR	MAY	JUN	JUL	AGO	SET	ENE-SET
. INGRESOS	136 023,7	14 324,5	13 582,3	13 012,1	15 656,3	21 697,9	16 168,0	14 768,0	14 154,3	17 018,0	14 111,8	14 926,0	16 510,4	15 257,0	144 611,6
. San Gabán	94 571,7	9 023,5	8 470,2	8 084,0	10 547,1	16 050,4	10 865,6	9 816,4	9 078,2	11 339,4	9 388,0	9 601,2	10 518,8	9 919,8	96 577,9
. Electro Puno	41 452,1	5 301,0	5 112,1	4 928,1	5 109,2	5 647,5	5 302,5	4 951,6	5 076,1	5 678,6	4 723,7	5 324,7	5 991,7	5 337,3	48 033,7
. EGRESOS	99 180,0	18 476,0	12 607,5	8 950,5	11 581,0	6 684,9	7 276,9	8 393,3	7 721,6	8 228,9	11 399,8	9 550,5	13 951,6	12 813,9	86 021,3
. San Gabán	67 284,2	14 314,9	8 532,9	5 320,7	4 645,5	3 324,9	3 930,4	4 357,3	4 164,6	4 515,2	7 898,3	6 363,0	10 498,7	8 236,0	53 288,4
. Electro Puno	31 895,8	4 161,2	4 074,6	3 629,8	6 935,5	3 360,0	3 346,5	4 036,0	3 556,9	3 713,8	3 501,4	3 187,6	3 452,9	4 577,9	32 732,9
. GASTOS DE CAPITAL	3 137,1	491,2	599,4	204,7	3 677,3	6,9	17,1	224,3	232,0	24,9	1 347,8	97,4	3 361,2	617,8	5 929,3
. San Gabán	2 336,0	235,2	194,8	154,4	766,7	0,0	9,6	217,4	214,7	14,9	92,5	69,0	835,3	141,2	1 594,7
. Electro Puno	801,1	256,0	404,6	50,3	2 910,6	6,9	7,5	6,9	17,2	10,0	1 255,3	28,3	2 525,9	476,6	4 334,7
. INGRESOS DE CAPITAL	0,0	0,0	0,0	0,0	0,0	0,0	0,0	0,0	0,0	0,0	0,0	0,0	0,0	0,0	0,0
. San Gabán	0,0	0,0	0,0	0,0	0,0	0,0	0,0	0,0	0,0	0,0	0,0	0,0	0,0	0,0	0,0
. Electro Puno	0,0	0,0	0,0	0,0	0,0	0,0	0,0	0,0	0,0	0,0	0,0	0,0	0,0	0,0	0,0
. RESULTADO PRIMARIO	33 706,7	-4 642,7	375,4	3 856,9	398,0	15 006,2	8 874,0	6 150,4	6 200,8	8 764,2	1 364,2	5 278,0	-802,3	1 825,4	52 660,9
. San Gabán	24 951,5	-5 526,6	-257,5	2 608,9	5 135,0	12 725,5	6 925,6	5 241,7	4 698,8	6 809,3	1 397,2	3 169,2	-815,2	1 542,6	41 694,8
. Electro Puno	8 755,2	883,9	632,9	1 248,0	-4 736,9	2 280,6	1 948,4	908,7	1 501,9	1 954,8	-33,0	2 108,9	12,9	282,8	10 966,1
. TRANSFERENCIAS	0,0	0,0	0,0	0,0	0,0	0,0	0,0	0,0	-7,1	-7,0	14,1	0,0	0,0	0,0	0,0
. San Gabán	0,0	0,0	0,0	0,0	0,0	0,0	0,0	0,0	0,0	0,0	0,0	0,0	0,0	0,0	0,0
. Electro Puno	0,0	0,0	0,0	0,0	0,0	0,0	0,0	0,0	-7,1	-7,0	14,1	0,0	0,0	0,0	0,0
. FINANCIAMIENTO NETO	-37 755,4	-18 365,5	-29,5	-29,5	-59,1	-29,5	-29,5	-17 665,3	-29,5	-29,5	-29,5	-17 209,4	-29,5	-29,5	-35 081,0
. San Gabán	-37 490,0	-18 335,8	0,0	0,0	0,0	0,0	0,0	-17 635,8	0,0	0,0	0,0	-17 179,9	0,0	0,0	-34 815,7
. Electro Puno	-265,4	-29,6	-29,5	-29,5	-59,1	-29,5	-29,5	-29,5	-29,5	-29,5	-29,5	-29,4	-29,5	-29,5	-265,2
. RESULTADO ECONOMICO	33 543,1	-4 642,7	375,4	3 856,9	398,0	15 006,2	8 874,0	6 150,4	6 193,7	8 757,1	1 378,4	5 278,0	-802,3	1 825,4	52 660,9
. San Gabán	24 951,5	-5 526,6	-257,5	2 608,9	5 135,0	12 725,5	6 925,6	5 241,7	4 698,8	6 809,3	1 397,2	3 169,2	-815,2	1 542,6	41 694,8
. Electro Puno	8 591,7	883,9	632,9	1 248,0	-4 736,9	2 280,6	1 948,4	908,7	1 494,8	1 947,8	-18,8	2 108,9	12,9	282,8	10 966,1

FUENTE: MEF - Transparencia Económica - FONAFE

ELABORACIÓN: BCRP SR Puno, Dpto de Estudios Económicos.

CUADRO 23

REGIÓN PUNO: SALDO DE DEPÓSITOS EN EL SISTEMA FINANCIERO, SEGÚN ENTIDADES

(Miles de Nuevos Soles)

BANCOS	2006				2007								
	SET	OCT	NOV	DIC	ENE	FEB	MAR	ABR	MAY	JUN	JUL	AGO	SET
1. SISTEMA BANCARIO	207 213,1	205 456,6	205 958,4	208 953,3	217 078,6	224 308,1	221 682,5	219 647,0	235 274,8	233 691,9	224 248,1	222 273,5	218 137,9
EMPRESAS BANCARIAS	207 213,1	205 456,6	205 958,4	208 953,3	217 078,6	224 308,1	221 682,5	219 647,0	235 274,8	233 691,9	224 248,1	222 273,5	218 137,9
. Crédito	53 186,5	54 325,9	55 344,8	57 174,9	59 553,5	67 920,1	69 394,7	66 087,6	77 082,4	75 399,4	63 314,8	65 898,0	65 054,1
. Internacional	45 616,0	48 225,3	45 878,4	48 734,2	46 187,4	50 590,2	53 318,3	57 702,6	58 486,1	62 401,8	64 927,5	63 580,1	61 852,5
. Continental	66 260,9	63 575,0	64 354,6	62 293,9	71 764,2	63 084,2	55 495,7	53 505,9	52 264,7	50 462,2	51 090,5	47 869,8	44 379,8
. Scotiabank	31 179,2	28 164,5	29 059,6	28 973,7	27 810,7	30 474,5	31 008,5	29 533,1	33 959,9	31 989,8	30 650,8	30 684,1	32 337,4
. Del Trabajo	9 606,9	9 760,2	9 809,7	10 021,9	9 944,7	10 078,0	10 048,1	10 275,5	10 399,3	10 520,3	11 041,1	10 920,0	11 123,5
. MIBANCO	1 363,6	1 405,7	1 511,2	1 754,6	1 818,1	2 161,0	2 417,4	2 542,4	3 082,4	2 918,3	3 223,4	3 321,5	3 390,6
2. SISTEMA NO BANCARIO	39 922,5	40 175,0	41 785,6	44 184,7	45 969,3	45 622,2	46 765,2	47 054,3	48 102,4	48 393,2	49 249,3	50 915,9	50 989,9
. Caja Mun. de Arequipa	16 642,5	16 510,7	17 098,5	17 352,8	18 588,1	17 610,0	17 799,2	18 363,0	19 196,7	18 548,3	18 934,1	19 778,1	19 449,8
. Caja Mun de Tacna	3 363,4	3 290,9	3 299,8	3 397,6	3 325,3	3 460,8	3 516,3	3 395,8	3 430,1	3 392,5	3 436,3	3 521,1	3 478,2
. Caja Mun de Cusco	4 969,4	4 960,3	4 924,9	5 285,5	5 116,3	5 037,8	5 308,9	5 329,7	5 211,9	5 637,8	5 307,5	5 642,1	5 754,1
. CRAC Los Andes	14 947,2	15 413,1	16 462,4	18 148,7	18 939,6	19 513,6	20 140,8	19 965,8	20 263,7	20 814,6	21 571,4	21 974,6	22 307,9
3. TOTAL	247 135,6	245 631,6	247 744,0	253 138,0	263 047,8	269 930,3	268 447,7	266 701,3	283 377,2	282 085,1	273 497,4	272 971,8	269 127,8

FUENTE: SBS y correspondientes entidades bancarias de la región.

ELABORACIÓN: BCRP SR Puno, Dpto de Estudios Económicos.

CUADRO 24

REGION PUNO: SALDOS DE DEPOSITOS DEL SISTEMA FINANCIERO, SEGUN TIPO DE OPERACION

(Miles de Nuevos Soles)

BANCOS	2006				2007								
	SET	OCT	NOV	DIC	ENE	FEB	MAR	ABR	MAY	JUN	JUL	AGO	SET
1. SISTEMA BANCARIO	207 213,1	205 456,6	205 958,4	208 953,3	217 078,6	224 308,1	221 682,5	219 647,0	235 274,8	233 691,9	224 248,1	222 273,5	218 137,9
EMPRESAS BANCARIAS	207 213,1	205 456,6	205 958,4	208 953,3	217 078,6	224 308,1	221 682,5	219 647,0	235 274,8	233 691,9	224 248,1	222 273,5	218 137,9
. Vista	48 962,6	47 222,5	46 929,9	49 977,5	59 650,6	49 925,7	56 098,7	60 663,2	61 694,3	59 881,9	58 383,9	60 575,0	56 323,8
. Ahorro	93 925,7	93 460,8	91 216,5	92 393,7	92 853,6	93 922,7	102 031,5	96 412,3	97 548,8	98 186,5	99 556,7	97 434,5	98 094,2
. Plazo	64 324,7	64 773,3	67 812,0	66 582,1	64 574,4	80 459,7	63 552,4	62 571,5	76 031,6	75 623,4	66 307,5	64 264,0	63 719,9
. Otros	0,0	0,0	0,0	0,0	0,0	0,0	0,0	0,0	0,0	0,0	0,0	0,0	0,0
2.. SISTEMA NO BANCARIO	39 922,5	40 175,0	41 785,6	44 184,7	45 969,3	45 622,2	46 765,2	47 054,3	48 102,4	48 393,2	49 249,3	50 916,0	50 989,9
. Vista	0,0	0,0	0,0	0,0	0,0	0,0	0,0	0,0	0,0	0,0	0,0	0,0	0,0
. Ahorro	18 220,8	17 900,0	18 660,7	20 236,4	21 243,9	20 515,7	20 885,0	20 980,5	21 370,8	21 361,8	21 701,3	22 015,8	22 165,8
. Plazo	21 701,7	22 275,0	23 125,0	23 948,3	24 725,3	25 106,4	25 880,2	26 073,8	26 731,5	27 031,4	27 548,0	28 900,2	28 824,2
. Otros	0,0	0,0	0,0	0,0	0,0	0,0	0,0	0,0	0,0	0,0	0,0	0,0	0,0
3. T O T A L	247 135,6	245 631,6	247 744,0	253 138,0	263 047,8	269 930,3	268 447,7	266 701,3	283 377,2	282 085,1	273 497,4	273 189,5	269 127,8
. Vista	48 962,6	47 222,5	46 929,9	49 977,5	59 650,6	49 925,7	56 098,7	60 663,2	61 694,3	59 881,9	58 383,9	60 575,0	56 323,8
. Ahorro	112 146,6	111 360,8	109 877,1	112 630,0	114 097,6	114 438,4	122 916,5	117 392,8	118 919,7	119 548,3	121 257,9	119 450,3	120 260,0
. Plazo	86 026,4	87 048,3	90 936,9	90 530,4	89 299,7	105 566,1	89 432,6	88 645,3	102 763,2	102 654,8	93 855,5	93 164,2	92 544,1
. Otros	0,0	0,0	0,0	0,0	0,0	0,0	0,0	0,0	0,0	0,0	0,0	0,0	0,0

FUENTE: SBS y correspondientes entidades bancarias de la región.

ELABORACIÓN: BCRP SR Puno, Dpto de Estudios Económicos.

CUADRO 25

REGION PUNO: SALDO TOTAL DE COLOCACIONES DEL SISTEMA FINANCIERO, SEGUN ENTIDADES

(Miles de Nuevos Soles)

BANCOS	2006				2007								
	SET	OCT	NOV	DIC	ENE	FEB	MAR	ABR	MAY	JUN	JUL	AGO	SET
1. SISTEMA BANCARIO	194 699,7	201 494,5	207 325,2	214 410,5	220 841,3	226 902,5	235 543,0	246 518,5	260 477,8	271 285,4	280 410,7	290 000,0	297 210,2
EMPRESAS BANCARIAS	194 699,7	201 494,5	207 325,2	214 410,5	220 841,3	226 902,5	235 543,0	246 518,5	260 477,8	271 285,4	280 410,7	290 000,0	297 210,2
. Crédito	32 178,2	34 186,9	33 463,4	35 405,1	35 843,9	37 622,3	39 749,7	41 800,5	47 488,6	51 813,4	50 790,3	54 093,1	56 033,0
. Internacional	46 148,2	46 643,2	47 229,7	48 288,4	50 769,5	51 708,0	53 773,2	55 990,7	58 099,4	60 014,6	62 805,4	65 035,4	66 558,8
. Continental	49 691,7	51 922,8	54 377,3	54 891,1	55 327,5	56 518,9	57 155,0	60 067,5	62 379,9	63 787,9	67 221,8	69 144,2	69 865,5
. Scotiabank	28 097,7	28 622,1	29 520,5	30 363,5	31 166,9	31 682,3	32 900,2	34 296,8	35 629,1	36 965,8	38 900,5	39 847,3	41 241,0
. Del Trabajo	18 505,3	18 585,1	19 552,2	20 470,8	20 903,5	21 172,8	22 230,6	23 414,5	24 436,0	25 112,5	25 619,7	26 517,9	27 458,7
. MIBANCO	20 078,7	21 534,4	23 182,1	24 991,6	26 830,0	28 198,3	29 734,3	30 948,7	32 444,8	33 591,1	35 073,0	35 362,2	36 053,2
2. SISTEMA NO BANCARIO	207 408,5	213 378,5	221 979,1	229 564,1	234 959,9	240 266,6	246 959,1	252 446,4	257 743,6	262 445,8	269 103,5	275 748,0	281 355,4
. Caja Mun. de Arequipa	102 444,9	105 407,1	108 944,2	110 834,5	114 607,5	117 355,0	120 585,1	124 179,7	127 504,7	129 646,5	132 624,5	135 402,7	137 656,9
. Caja Mun. de Tacna	18 835,7	18 886,2	19 646,0	20 490,8	20 839,2	21 302,4	21 671,5	21 813,9	22 095,2	22 373,4	22 748,3	23 604,1	24 386,3
. Caja Mun. de Cusco	26 060,3	26 423,9	27 578,8	28 456,1	28 381,7	28 276,2	28 079,8	27 951,0	28 002,4	28 517,9	28 842,2	29 174,5	29 079,3
. CRAC Los Andes	15 627,5	15 970,9	16 385,0	16 856,8	17 330,4	17 935,3	18 434,9	18 609,5	19 187,7	19 364,3	19 732,0	20 268,8	20 772,7
. EDPYME Edificar	38 818,7	40 281,7	41 833,1	44 426,0	44 818,1	46 017,9	47 906,2	48 919,9	49 455,9	50 217,4	51 922,9	53 265,2	54 296,0
. EDPYME Raíz	5 621,5	6 408,6	7 592,0	8 499,9	8 982,9	9 379,8	10 281,7	10 972,3	11 497,7	12 326,3	13 233,6	14 032,6	14 964,1
3. T O T A L	402 108,2	414 873,0	429 304,3	443 974,6	455 801,1	467 169,1	482 502,1	498 964,9	518 221,4	533 731,2	549 514,2	565 748,0	578 565,7

FUENTE: Correspondientes entidades bancarias de la región
ELABORACIÓN: BCRP SR Puno, Dpto de Estudios Económicos.

CUADRO 26

REGION PUNO: COEFICIENTES DE CARTERA PESADA, SEGÚN ENTIDADES

(En porcentajes)

BANCOS	2006				2007								
	SET	OCT	NOV	DIC	ENE	FEB	MAR	ABR	MAY	JUN	JUL	AGO	SET
1. SISTEMA BANCARIO	2,0	1,9	1,8	1,8	1,8	2,0	1,9	1,6	1,8	1,8	1,8	1,9	1,8
EMPRESAS BANCARIAS	2,0	1,9	1,8	1,8	1,8	2,0	1,9	1,6	1,8	1,8	1,8	1,9	1,8
. Crédito	0,6	1,6	0,6	0,6	0,2	0,4	0,3	0,3	0,2	0,2	0,4	1,0	0,2
. Internacional	2,2	2,0	2,0	1,7	1,6	1,9	1,7	1,6	1,7	1,7	2,1	2,0	2,1
. Continental	0,8	0,5	0,5	0,5	0,5	0,5	0,5	0,9	1,4	1,3	1,1	1,0	1,1
. Scotiabank	2,6	2,4	3,5	3,0	3,0	3,6	3,1	1,8	2,5	2,5	2,6	2,7	2,5
. Del Trabajo	5,7	5,4	4,9	4,1	3,7	3,8	3,7	3,7	3,6	3,3	3,2	3,2	3,4
. MIBANCO	0,0	0,0	0,0	2,0	2,4	2,7	2,5	3,2	2,9	3,3	3,1	3,2	3,1
2. SISTEMA NO BANCARIO	3,8	4,0	3,9	3,1	3,3	3,4	3,4	2,9	2,9	2,9	3,4	4,3	4,1
. Caja Mun. de Arequipa	4,1	4,4	4,3	3,1	3,5	3,5	3,3	2,5	2,6	2,6	2,7	5,0	4,4
. Caja Mun de Tacna	3,3	3,3	2,9	2,8	3,0	3,0	2,9	2,7	2,9	2,9	3,4	3,5	3,7
. Caja Mun de Cusco	4,6	4,9	5,2	4,3	4,7	5,2	5,5	6,1	5,7	6,3	7,5	6,4	6,4
. CRAC Los Andes	7,3	6,9	6,9	5,7	5,7	5,7	5,7	5,6	5,1	5,2	5,5	5,5	5,7
. EDPYME Edificar	1,8	1,9	1,5	1,6	1,6	1,6	1,7	1,9	1,6	1,3	2,2	2,0	2,5
. EDPYME Raíz	0,0	0,0	0,0	0,0	0,0	0,0	0,0	0,0	0,0	0,0	0,0	0,0	0,0
3. TOTAL	3,0	3,0	2,9	2,5	2,6	2,8	2,7	2,3	2,4	2,3	2,6	3,1	2,9

FUENTE: Correspondientes entidades bancarias de la región.

ELABORACIÓN: BCRP SR Puno, Dpto de Estudios Económicos.