

INFORME DE COYUNTURA

JUNIO 2002

INTRODUCCIÓN

Durante el período enero - junio de 2002, la evolución de la economía departamental ha continuado presentando retrocesos en sus principales indicadores; así tenemos que los sectores Externo y Monetario - aunándose las actividades: pesca, minera, industria y construcción - presentaron desarrollos negativos; contrariamente el Sector Fiscal; así como, el resto de componentes del Sector Real (agrícola, pecuaria y turismo), aumentaron sus niveles de actividad; la variación del IPC de la ciudad de Puno, fue menor frente a similar indicador registrado en el mismo periodo del año precedente, en tanto que, la cotización promedio del dólar presentó una tendencia decreciente.

La variación del IPC, - tomando en consideración el período enero - junio, fue de 0,1 por ciento, el cual fue menor al registrado en similar período de 2001. Por su parte la cotización promedio del dólar para el mismo período, registró una caída del 2,1 por ciento.

El Sector Real, durante el período enero - junio respecto a su similar del año anterior, presentó caídas en la mayoría de sectores, así tenemos que las actividades pesca, minería, y construcción disminuyeron en 43, 9, 33 y 21 por ciento respectivamente; contrariamente, los sectores que presentaron aumentos en sus niveles de actividad fueron la producción agrícola, pecuaria y turismo los que crecieron en 57, 3 y 16 por ciento respectivamente.

El Sector Externo, durante el período bajo análisis al compararlo con su similar del año anterior, presentó un comportamiento desfavorable en términos

relativos, al haber crecido las exportaciones (FOB) en 5 por ciento, en tanto que las importaciones (CIF) fueron mayores en 58 por ciento.

Los Ingresos Corrientes del Gobierno Central, en el período analizado, fueron mayores en S/. 1,8 millones, respecto a período similar del año anterior, significando una expansión real de 3 por ciento; originándose este resultado por la mayor recaudación en los rubros: Adicional ad-valorem, Infracciones tributarias, Impuesto a la Renta, IGV importaciones e Impuesto a la Promoción Municipal; sin embargo, disminuyó la recaudación en los rubros: ISC Importaciones, "Otros", ISC general, RUS e IGV General.

El Sector Monetario, tomando como referencia el mismo mes del año anterior, ha continuado retrocediendo en lo que respecta al proceso de intermediación, al mostrar una caída en 5,2 por ciento en las colocaciones; en tanto que las captaciones crecieron en 14,0 por ciento; debido a estos resultados, el Coeficiente de Intermediación alcanzó el 64,4 por ciento, habiendo disminuido en 13,0 puntos porcentuales respecto a su similar del año anterior. El componente en dólares para depósitos fue de 48,9 por ciento (menor en 5,9 puntos porcentuales respecto al mes de junio de 2001), para las colocaciones fue de 31,8 por ciento, habiendo disminuido en 0,1 puntos porcentuales respecto al mismo período del año anterior. El Coeficiente de Cartera Pesada fue de 14,9 por ciento, resultando menor en 19,1 puntos porcentuales frente a similar indicador del año anterior.

I. INFLACION Y TIPO DE CAMBIO

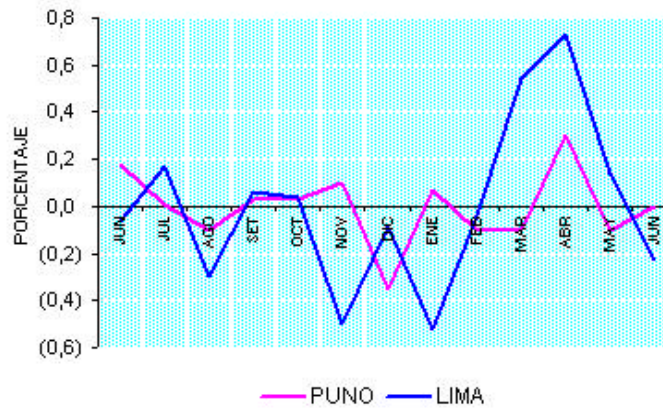
1. Inflación

En junio, el nivel general de precios en Puno, medido a través de la variación del IPC, registró una inflación nula, siendo superior en 0,1 de punto porcentual a la presentada el mes anterior y en 0,23 de punto porcentual a la registrada en Lima Metropolitana (0,23 por ciento). En el transcurso de seis y doce meses, Puno registró variaciones acumuladas de 0,1 y -0,5 por ciento, respectivamente; siendo inferiores en 1,5 y 6,2 puntos porcentuales a las registradas durante similares períodos del año precedente.

Este comportamiento mensual, fue el resultado de la disminución en 0,6 y 0,1 por ciento en los precios de los grupos de consumo "Transportes y Comunicaciones" y "Alimentos y Bebidas", respectivamente; contrarrestado, por los aumentos en los grupos "Cuidado y Conservación de la Salud" 2,2 por ciento; "Vestido y Calzado" 0,3 por ciento; "Esparcimiento, Diversiones y Servicios Culturales y de Enseñanza" 0,3 por ciento; "Alquiler de Vivienda y Combustibles" 0,2 por ciento; "Muebles, Enseres y

Mantenimiento de la Vivienda” 0,1 por ciento y “Otros bienes y servicios” 0,1 por ciento.

INFLACIÓN



Como se indicó, en el grupo “Alimentos y Bebidas” (principal componente de la canasta familiar que representa el 55,53 por ciento de éste) se presentó una deflación de 0,1 por ciento, debido a la caída en los precios de los alimentos y bebidas consumidos dentro del hogar en 0,9 por ciento; contrarrestado por el incremento en 2,7 por ciento en los precios de los alimentos y bebidas consumidos fuera del hogar. La deflación del primer subgrupo indicado, fue el resultado de la disminución en los precios de los siguientes 11 productos: papa (-8,6 por ciento), cebolla (-7,0 por ciento), zapallo (-3,2 por ciento), azúcar (-3,0 por ciento), arroz (-2,4 por ciento), olluco y similares (-2,1 por ciento), carne de camero (-1,7 por ciento), tomate

(-1,5 por ciento), aceites (-1,5 por ciento), leche en conserva (-1,4 por ciento) y apio (-0,4 por ciento). Por su parte, los precios de los 40 productos restantes se mantuvieron estables. Asimismo, se registraron aumentos en los precios de 14 productos: harina y otros derivados (3,2 por ciento), manzana (2,5 por ciento), pescado fresco y congelado (1,6 por ciento), quesos (1,3 por ciento), ají (1,2 por ciento), palta (1,1 por ciento), huevos (1,0 por ciento), cítricos (0,4 por ciento), plátano (0,4 por ciento), especias y sazadores (0,4 por ciento), productos alimenticios diversos (0,4 por ciento), otras hortalizas (0,3 por ciento), otras frutas frescas (0,3 por ciento) y papaya (0,1 por ciento).

ÍNDICE DE PRECIOS AL CONSUMIDOR

(BASE 1994=100)

MES	AÑO	ÍNDICE GENERAL	VARIACIÓN PORCENTUAL		
			MENSUAL	ACUMULADA	ANUALIZADA
JUNIO	2001	165,50	0,2	1,6	5,7
MAYO	2002	164,60	(0,1)	0,1	(0,4)
JUNIO	2002	164,61	0,0	0,1	(0,5)

ELABORACION: Sección Estudios Económicos

Por otro lado, en los grupos 5, 2 y 7 se registraron las inflaciones más altas (2,2; 0,3 y 0,3 por ciento, respectivamente), debido al aumento importante en los precios de algunos productos. En el primer grupo indicado, los precios de los productos medicinales se incrementaron en 3,5 por ciento; en el segundo, los precios de las telas crecieron en 2,2 por ciento y en el

tercer caso, los precios de los textos y útiles escolares y de escritorio aumentaron en 1,4 por ciento.

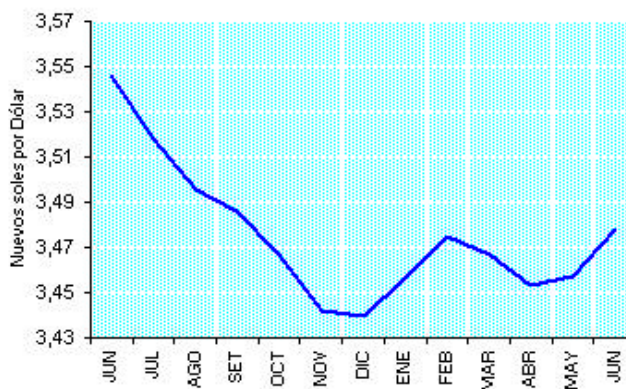
Por otra parte, merece indicar otras variaciones importantes; por ejemplo el precio de la energía eléctrica se incrementó en 1 por ciento; mientras que del servicio telefónico se contrajo en 3,2 por ciento.

2. Tipo de Cambio

Durante junio de 2002, la cotización promedio compra-venta de la moneda extranjera en el mercado paralelo de la ciudad de Puno fue de S/. 3,4784 por dólar, correspondiendo para la compra una cotización

de S/. 3,4633 por dólar y para la venta de S/. 3,4935, el cual respecto a similar período del 2001 (S/. 3,5461), registró una disminución de 0,07 nuevos soles, significando una caída de 1,9 por ciento.

TIPO DE CAMBIO



TIPO DE CAMBIO

(Nuevos Soles por Dólar-Promedio Compra-Venta)

	JUNIO		ENERO-JUNIO		VARIACION %	
	2001	2002	2001	2002	AÑO ANT	PROM ACUM
Inicio de período	3,6200	3,4650	3,5504	3,4588	-4,3%	-2,6%
Final de período	3,5275	3,5075	3,5488	3,4713	-0,6%	-2,2%
Cotización más alta	3,6200	3,5075	3,5679	3,4779	-3,1%	-2,5%
Cotización más baja	3,5150	3,4650	3,5258	3,4529	-1,4%	-2,1%
Promedio del período	3,5461	3,4784	3,5401	3,4644	-1,9%	-2,1%

ELABORACIÓN: Sección Estudios Económicos.

De igual forma, el promedio correspondiente al período enero-junio de 2002 (3,4644) fue inferior a su

similar del año anterior (3,5401) en 2,1 por ciento; de esta forma continua cayendo el tipo de cambio.

II. PRODUCCIÓN

1. Actividad Agrícola

Como es habitual durante junio, la cosecha va disminuyendo considerablemente, especialmente de los cultivos transitorios; así en este mes sumaron 5 044 hectáreas de 12 cultivos, destacando la de papa con una cosecha de 1 309 hectáreas (26,0 por ciento), avena forrajera 989 hectáreas (19,6 por ciento), maíz amiláceo 738 hectáreas (14,6 por ciento), maíz amarillo duro 585 hectáreas (11,6 por ciento), yuca 538 hectáreas (10,7 por ciento), tarhui 425 hectáreas (8,4 por ciento) y cebada forrajera 379 hectáreas (7,5 por ciento). Comparada con las cosechas de junio de 2001, disminuyó en 57 por ciento, como resultado de

que en meses anteriores se aceleró esta labor en la mayoría de cultivos, por temor de que se pierdan debido al exceso de precipitaciones pluviales.

Asimismo, en junio se registró una producción de 87 993 TM, de los cuales el 56 por ciento, correspondió a los cultivos transitorios y el resto (44 por ciento) a los cultivos permanentes. La mayor producción correspondió a los cultivos de avena forrajera, alfalfa y papa, representando el 23,1; 22,3 y 15,5 por ciento del total. Asimismo, la producción de naranja significó el 10,5 por ciento del total; de cebada

forrajera el 7,9 por ciento; de otros pastos cultivados 7,0 por ciento; de yuca 6,3 por ciento; de café 3,2 por ciento; de maíz amiláceo 1,3 por ciento y maíz

amarillo duro 1,1 por ciento; mientras que la producción del resto de cultivos fue distribuida en menores proporciones.

AVANCE DE LA ACTIVIDAD AGRÍCOLA

ACTIVIDAD	JUNIO		CAMPAÑA AGRÍCOLA		VARIACION %	
	2001	2002	2000-2001	2001-2002	MES AÑO ANTERIOR	CAMPAÑA AGRÍCOLA
SIEMBRAS (Has)	990	1 523	169 473	187 021	53,8%	10,4%
COSECHAS (Has)	11 652	5 044	145 006	183 260	-56,7%	26,4%
PRODUCCIÓN (T.M.)	124 317	87 993	1 231 398	1 934 179	-29,2%	57,1%

FUENTE: Dirección Sub-Regional de Agricultura – Puno

La producción total obtenida, en el mes fue inferior en 29 por ciento respecto a la obtenida en junio 2001. La mayor disminución en TM lo registró la producción de papa con 26 803 TM menos que junio de 2001, seguido de la cebada y avena forrajera que se redujeron en 8 798 y 2 525 TM, respectivamente. Los siguientes productos cayeron la producción de oca en 1 415 TM, la cebada grano en 1 242 TM, otros pastos cultivados en 1 022 TM, maíz amarillo duro en 443 TM, olluco en 416 TM y maíz amiláceo se redujo en 329 TM además de otros.

Asimismo, de enero a junio la producción obtenida sumó 1 934 179 TM y que, respecto a similar período del año anterior, creció en 57 por ciento, observándose los mayores incrementos en la producción de avena forrajera (+373 862 TM), papa (+160 076 TM), cebada forrajera (+108 719 TM), alfalfa (+14 262 TM), quinua (+9 417 TM), cebada grano (+7 990 TM) y otros productos.

Por otra parte, la producción obtenida en junio fue inferior en 51 por ciento de lo esperado en el mes; lo que también significó que se obtuvo el 5 por ciento de la producción total esperada para esta campaña agrícola. Por el contrario, en el transcurso de los seis primeros meses del año la producción obtenida superó en 12,5 por ciento a lo programado para este período; representando a su vez el 110 por ciento de la producción esperada durante toda la campaña agrícola 2001–2002.

También cabe mencionar que, en zonas de ceja de selva, durante junio, se realizaron siembras de papa en 1 513 hectáreas, las que correspondieron a la denominada “campaña chica” 2001-2002; estas siembras resultaron superiores en 53 por ciento a las de junio de 2001. Asimismo se sembraron 10 hectáreas de habas.

CONDICIONES CLIMÁTICAS EN ALGUNAS ESTACIONES DEL DEPARTAMENTO DE PUNO

	JUNIO 2001			JUNIO 2002			ANOMALÍA		
	T. MAX (°C)	T.MIN (°C)	PRECIP. (mm.)	T. MAX (°C)	T.MIN (°C)	PRECIP. (mm.)	T. MAX (°C)	T.MIN (°C)	PRECIP. (mm.)
Puno	14,4	0,6	2,2	14,0	0,7	21,1	-0,4	0,1	18,9
Desaguadero	13,8	(2,7)	14,4	13,7	(2,8)	20,4	-0,1	-0,1	6,0
Ayaviri	15,3	(4,5)	2,9	15,9	(3,4)	5,2	0,6	1,1	2,3
Acora	14,2	0,4	3,2	14,8	1,5	29,8	0,6	1,1	26,6
Azángaro	15,2	(3,2)	0,0	15,7	(2,7)	1,9	0,5	0,5	1,9
Huancané	14,3	(3,5)	3,5	14,4	(2,4)	4,8	0,1	1,1	1,3
Moho	12,9	(0,5)	5,1	13,5	0,3	4,4	0,6	0,8	-0,7
Ilave	13,9	(0,2)	0,1	13,9	0,3	19,8	0,0	0,5	19,7
Yunguyo	13,7	(1,2)	1,7	12,9	0,2	25,2	-0,8	1,4	23,5
Cabanillas	14,3	0,9	0,8	15,0	1,2	5,7	0,7	0,3	4,9
Mazo Cruz	14,8	(11,2)	0,6	14,1	(10,9)	9,2	-0,7	0,3	8,6
Juli	12,4	(0,2)	1,9	12,6	1,0	16,5	0,2	1,2	14,6

FUENTE: SENAMHI – Puno

El comportamiento de esta actividad está directamente relacionada con los cambios climáticos ocurridos en el altiplano puneño; por eso, cabe indicar que en el mes de junio los niveles de temperatura máxima y mínima en promedio fueron superiores a sus valores normales. Por otra parte, las precipitaciones

pluviales en la mayor parte de localidades del departamento, fueron superiores en promedio a las presentadas en junio del año anterior, con valores entre 1,3 (Huancané) y 26,6 mm (Acora); observándose disminuciones sólo en la localidad de Moho (-0,7 mm). Asimismo, respecto a los valores

históricos para el mes en comentario, las precipitaciones fueron superiores en alrededor del 85 por ciento.

Como es lógico debido a la disminución de las lluvias respecto al mes anterior, el nivel de las aguas y las descargas de los ríos de la vertiente del lago Titicaca empezaron a disminuir; por lo que, para fines

de mes el nivel del lago llegó a 3 810,23 msnm, siendo inferior en 21 cm respecto al nivel más alto alcanzado el mes anterior (3 810,44 msnm); asimismo, comparado con el nivel de 3 809,99 m.s.n.m alcanzado el 30 de junio del 2001, fue superior en 24 centímetros.

2. Actividad Pecuaria

En el presente mes, la actividad pecuaria registró una producción de 8 147 TM (resultado de haber destinado a la saca y ordeño a 577 320 cabezas de ganado); de la cual destacó la producción de carne y leche con 53,5 y 32,4 por ciento, respectivamente. La mayor producción de carne correspondió a la de

vacuno, que representó el 22,9 por ciento de la producción total; mientras que, de ovino y alpaca representaron el 15,6 y 7,4 por ciento, respectivamente. La producción de carne de porcino representó el 2,7 por ciento; la de ave el 2,7 por ciento y la de llama el 2,2 por ciento.

PRODUCCIÓN PECUARIA (T.M.)

	JUNIO		ENERO-JUNIO		DISTRIBUCIÓN %	VARIAC % 2002/2001	
	2001	2002	2001	2002		JUNIO	ENE-JUN
- Carne	4 349	4 357	20 035	20 162	53,5%	0,2%	0,6%
- Leche	2 578	2 639	13 576	14 584	32,4%	2,4%	7,4%
- Lana y Fibra	0	0	4 943	4 950	0,0%	-,-	0,1%
- Otros	1 146	1 151	5 904	5 975	14,1%	0,4%	1,2%
T O T A L	8 073	8 147	44 458	45 671	100,0%	0,9%	2,7%

FUENTE: Dirección Sub Regional de Agricultura – Puno

Comparada con similar mes del año anterior, esta actividad se incrementó en 0,9 por ciento, destacó el aumento en 2,4 por ciento en la producción de leche, seguido del volumen de carne de llama que se incrementó en 0,6 por ciento, la de porcino en 0,5 por ciento, la de vacuno en 0,2 por ciento, la de alpaca en 0,2 por ciento y la de ovino en 0,1 por ciento; mientras que la producción de carne de ave registró un comportamiento estable. En el transcurso de los seis primeros meses del año, la producción pecuaria sumó 45 671 TM, que comparada con la registrada en

similar período del año anterior presentó una recuperación de 2,7 por ciento, como resultado del aumento en la producción de todos los rubros; destacando la producción de leche que se incrementó en 7,4 por ciento, la de carne de ave en 3,1 por ciento, la de fibra de llama en 2,3 por ciento, la carne de llama en 0,9 por ciento; la de carne de porcino en 0,8 por ciento; la de carne de alpaca en 0,7 por ciento, en tanto que, la producción del resto de productos aumentó en menor medida.

GANADO DESTINADO A LA SACA (Número de Animales)

	JUNIO		ENERO-JUNIO		DISTRIBUCIÓN %	VARIAC % 2002/2001	
	2001	2002	2001	2002		JUNIO	ENE-JUN
- Saca	305 690	296 070	1 512 220	1 519 928	51,3%	-3,1%	0,5%
- Vacas Ordeñadas	24 200	77 170	145 200	466 120	13,4%	218,9%	221,0%
- Animales Esquilados	0	0	2 893 710	2 877 450	0,0%	-,-	-0,6%
- Otros	201 830	204 080	1 200 990	1 205 090	35,3%	1,1%	0,3%
T O T A L	531 720	577 320	5 752 120	6 068 588	100,0%	8,6%	5,5%

FUENTE: Dirección Sub Regional de Agricultura – Puno

Finalmente durante junio y los seis primeros meses del año, en los diferentes camales de Puno, se beneficiaron a 10 039 y 53 117 cabezas de ganado, respectivamente; obteniéndose 532 y 2 730 toneladas

de carne; que, comparados con similares períodos del año precedente, el número de cabezas de ganado beneficiadas se incrementaron en 20 y 29 por ciento; mientras que, el volumen de carne lo hizo en 23 y 15

por ciento. Además, si comparamos con el mes anterior (mayo de 2002), observamos que el número de cabezas de ganado beneficiado aumentó en 0,5 por ciento, mientras que, el volumen de producción de carne lo hizo en 19 por ciento.

3. Actividad Pesquera

La actividad pesquera en el mes de junio se estima en una extracción de 44 TM de pescado, la que se distribuyó de la siguiente manera: pejerrey el 76,2 por ciento, carachi el 19,0 por ciento, trucha natural el 2,2 por ciento, trucha de crianza el 1,5 por ciento e ispi el 1,1 por ciento. En relación con el mismo mes del año precedente esta actividad mostró una contracción de 83 por ciento. Este comportamiento negativo se explica principalmente por la menor

Considerando las cifras acumuladas de enero a junio, el número de cabezas beneficiadas y el volumen de carne se incrementaron en el caso del ganado vacuno, ovino y alpacas; solamente de las llamas se contrajo en 55 y 57 por ciento, respectivamente.

extracción de pejerrey (-139 TM), carachi (-59 TM), mauri (-2 TM), trucha de crianza (-8 TM) e ispi (-0,7 TM); debido a la disminución en el volumen existente de las especies mencionadas, como consecuencia de la pesca indiscriminada de las mismas. No obstante, la disminución en la producción de trucha en jaulas flotantes, se debió al mínimo desarrollo de las ovas; mientras que, la pesca de trucha natural presentó un comportamiento positivo de 0,95 TM.

ACTIVIDAD PESQUERA

(kg)

	JUNIO		ENERO-JUNIO		VARIACIÓN % 2002/2001	
	2001	2002	2001	2002	JUNIO	ENE-JUN
EXTRACCIÓN	251 267	43 726	1 949 878	1 103 881	-82,6%	-43,4%
COMERCIALIZACIÓN	136 338	23 498	1 206 323	788 879	-82,8%	-34,6%

ELABORACIÓN: Sección Estudios Económicos

Durante los seis primeros meses del año 2002, la extracción y producción de pescado sumó 1 104 TM; correspondiendo el mayor volumen a la extracción de pejerrey que representó el 55,9 por ciento, seguido del 42,5 por ciento en la extracción de carachi, el 1,0 por ciento de trucha natural, el 0,5 por ciento en la producción de trucha criada en jaulas flotantes y el 0,1 por ciento de ispi. Dicha actividad presentó una disminución de 43 por ciento, comparada con la de similar período del año 2001, como resultado de que se extrajo 639 TM menos de pejerrey (-51 por ciento); 134 TM menos de carachi (-22 por ciento); 47 TM menos de mauri (-99 por ciento); se produjo 35 TM menos de trucha criada en jaulas flotantes (-87 por ciento) y se extrajo 2 TM menos de ispi (-61 por ciento). Estas disminuciones fueron contrarrestadas en parte por el incremento en el volumen de pesca de trucha natural (10 TM)

En junio, en los diferentes mercados del departamento de Puno se comercializó 23,5 TM de pescado; que representa el 54 por ciento de la extracción total. Las especies más comercializadas fueron: pejerrey, carachi y trucha criada en jaulas flotantes con el 40,2; 23,6 y 21,3 por ciento del total

respectivamente; el 14,8 por ciento restante fue distribuido entre la trucha natural (2,9 por ciento), ispi (0,8 por ciento) y otros (11,1 por ciento). Comparado con las ventas en junio del 2001, esta actividad cayó en 83 por ciento, siendo las especies que más disminuyeron: el mauri en 99,5 por ciento, carachi en 88,5 por ciento, pejerrey en 87 por ciento, ispi en 69,5 por ciento y otros en 70 por ciento, atenuada en cierta medida por la mayor comercialización de trucha de crianza (158 por ciento).

Durante el período enero-junio se comercializó 789 TM, que representó el 71 por ciento de la extracción total, siendo las especies más comercializadas el carachi, el pejerrey y la trucha de crianza que representaron el 39,7; 38,4 y 10 por ciento, respectivamente. Comparado con similar período del año precedente, dicha actividad cayó en 35 por ciento; habiendo disminuido en mayor medida la comercialización de mauri (99 por ciento), pejerrey (54 por ciento), ispi (40 por ciento) y carachi (27 por ciento), contrarrestada en cierta medida por el aumento en 20 y 10 veces en las ventas de trucha de crianza y natural, respectivamente.

4. Actividad Minera

En junio de 2002, el sector minero en el departamento de Puno registró una producción de 5 509 TMS de estaño, que representa un Valor Bruto de la Producción de S/. 11,4 millones. Comparado con similar mes del año anterior el volumen productivo se incrementó en 2 por ciento, de igual manera el valor de producción lo hizo en 12 por ciento. Asimismo, comparado con el mes anterior, dicha actividad se contrajo en 2,2 por ciento y el Valor Bruto de

Producción en 1,3 por ciento.

En el período enero-junio, la producción minera pasó de 34 946 TM en el año 2001 a 31 692 TM en este año, y muestra una contracción de 9 por ciento; asimismo, el Valor Bruto de Producción disminuyó en 4 por ciento, como resultado del menor costo unitario de este mineral.

PRODUCCIÓN MINERA

	JUNIO		ENERO-JUNIO		VARIAC % 2002/2001	
	2001	2002	2001	2002	JUNIO	ENE-JUN
CONCENT. ESTAÑO						
. Volumen (T.M.S.)	5 425	5 509	34 946	31 692	1,6%	-9,3%
. Monto (S/.)	10 187 115	11 403 332	64 113 292	61 370 832	11,9%	-3,9%
ÍNDICE DEL VOL. FÍSICO 1/	151,5	153,9	162,7	147,5	1,6%	-9,3%

1/ Año Base 1994=100

ELABORACIÓN: Sección Estudios Económicos

5. Actividad Industrial

Durante junio de 2002, la producción industrial registró un Valor Bruto de Producción de S/. 4,8 millones, correspondiendo el 77 por ciento a los minerales no metálicos (cemento) y el 23 por ciento a la producción de alimentos y bebidas (gaseosas). Comparando con junio del año precedente, esta actividad se contrajo en 35 por ciento, como resultado de que el volumen de producción de alimentos y bebidas presentó una disminución de 59 por ciento y en términos monetarios significó una contracción de 61 por ciento, debido a la disminución de la demanda. Asimismo, la producción de minerales no metálicos registró una disminución de 6 por ciento y en términos monetarios lo hizo en 19 por ciento.

Respecto al mes anterior, el volumen de producción de alimentos y bebidas se contrajo en 22 por ciento y la de minerales no metálicos creció en 3,5 por ciento; mientras que, el valor bruto de la producción siguió el mismo comportamiento; en el primer caso cayó en 24 por ciento y en el segundo se incrementó en 3,8 por ciento.

Entre enero y junio de 2002, dicha actividad registró una disminución de 32,8 por ciento, resultado de la contracción en 48 y 20 por ciento en la producción de alimentos y bebidas y minerales no metálicos, respectivamente.

PRODUCCIÓN INDUSTRIAL

	JUNIO		ENERO-JUNIO		VARIACION % 2002/2001	
	2001	2002	2001	2002	JUNIO	ENE-JUN
ALIMENTOS Y BEBIDAS						
. Volumen (Litros)	4 310 027	1 769 943	26 142 979	13 512 618	-58,9%	-48,3%
. Monto (Miles de S/.)	2 815	1 086	16 122	8 656	-61,4%	-46,1%
MINERALES NO MET.						
. Volumen (T.M.)	10 895	10 298	84 410	67 282	-5,5%	-20,3%
. Monto (Miles de S/.)	4 530	3 671	28 576	23 974	-19,0%	-15,7%
TOTAL ÍNDICE 1/	110,6	72,3	124,2	83,5	-34,6%	-32,8%

1/ Año Base 1994=100

ELABORACIÓN: Sección Estudios Económicos

6. Sector Construcción

La actividad de la construcción, durante el mes de junio registró una disminución en términos físicos de 9 por ciento, resultado del despacho de 9 494 TM de cemento por un valor de S/. 4,0 millones, significando en términos monetarios un crecimiento real de 6 por ciento respecto a similar mes del año anterior. Por otra parte, las municipalidades de Puno y Juliaca, registraron el trámite de 86 licencias de construcción por un valor de S/. 6 935, que en términos físicos disminuyó en 47 por ciento respecto a junio del 2001; y, en términos monetarios se contrajo en 21,5 por ciento; merece indicar que el monto recaudado por licencias de construcción fue

distribuido de la siguiente manera: 33 por ciento a construcciones nuevas, 44 por ciento a regularizaciones y el 33 por ciento a otros conceptos relacionados con estas licencias.

Además, en dicho mes el presupuesto para la construcción y rehabilitación de carreteras (proyectos de transporte) registró en términos constantes una disminución de 26 por ciento respecto a junio de 2001, correspondiendo el 92 por ciento a la ejecución de la Carretera Transoceánica y el 8 por ciento restante a la ejecución y rehabilitación de carreteras por parte del Ministerio de Transportes y Comunicaciones.

ACTIVIDAD DE LA CONSTRUCCIÓN

(Nuevos soles)

	JUNIO		ENERO-JUNIO		VARIAC % 2002/2001	
	2001	2002	2001	2002	JUNIO	ENE-JUN
DESP. CEMENTO (T.M.)	10 411	9 494	83 747	66 466	-8,8%	-20,6%
LIC. CONSTRUCCIÓN	8 828	6 935	55 114	52 197	-21,5%	-4,8%
PROY. TRANSPORTE	310 866	228 665	1 697 607	1 381 904	-26,4%	-18,2%

ELABORACIÓN: Sección Estudios Económicos

Por su parte, en el periodo enero-junio del 2002, esta actividad se contrajo en 21 por ciento; aunándose a ello la disminución real de 5 y 18 por

ciento en el monto por trámite de licencias de construcción y el presupuesto para proyectos de transporte, respectivamente.

7. Turismo

En el mes de junio, en los diferentes establecimientos de hospedaje del departamento de Puno fueron registrados 16 648 turistas; de los cuales 10 143 visitantes fueron nacionales, representando el 61 por ciento del total de los arribos; mientras que, 6 505 fueron visitantes extranjeros, significando el 39 por ciento.

El mayor flujo de extranjeros durante el mes de junio procedió de Europa, que representó el 71,7 por ciento de turismo extranjero, le siguió en importancia los arribos de turistas de América del Norte, que representa el 14,3 por ciento; de Asia, el 5,8 por ciento; de América del Sur, el 5,5 por ciento; de Africa, el 1,6 por ciento; de Centro América, el 0,6 por ciento y otros países el 0,5 por ciento. Respecto a los extranjeros de origen europeo el 16,7 por ciento fueron procedentes de Francia, el 6,3 por ciento de Alemania, el 5,5 por ciento de Italia y el 2,6 por ciento de España. En lo referente a extranjeros de origen norteamericano, se observa que el mayor flujo procedió de Estados Unidos que representó el 10,9 por ciento, seguido del 3,4 por ciento procedente de Canadá. Por otro lado, se tiene que dentro de los

turistas provenientes de Asia el 4,9 por ciento fueron de origen japonés, el 0,1 por ciento de Korea y el 0,8 por ciento de otros países asiáticos. En cuanto a Sudamericanos, el 2,5 por ciento fue procedente de Bolivia, el 1,7 por ciento de Brasil, el 0,4 por ciento de Argentina, el 0,4 por ciento de Colombia, el 0,2 por ciento de Chile, el 0,1 por ciento de Ecuador y 0,1 por ciento de Venezuela. En cuanto a los visitantes nacionales, el 68,5 por ciento fue procedente del sur del país (Arequipa, Moquegua, Tacna y Puno), mientras que el 16,6; 12,6 y 2,3 por ciento fueron de Lima, Cusco y otros departamentos, respectivamente. Comparado con el flujo turístico de junio de 2001, dicha actividad mostró una recuperación de 10 por ciento; como resultado del incremento en 11 por ciento en el arribo de turistas nacionales y en 8 por ciento en el de extranjeros.

Respecto a los visitantes extranjeros, podemos señalar que el incremento más importante fue procedente de otros países de Europa con 1 262 visitantes más que junio de 2001; seguido del aumento de visitantes procedentes de Francia (277 visitantes), Italia (125 visitantes), Canadá (84 visitantes), otros

países de África (70 visitantes), Bolivia (66 visitantes), Brasil (45 visitantes) y Japón (32 visitantes) entre otros. Por el contrario, se registraron menores visitas procedentes de Alemania (174 personas), Estados Unidos (116 personas), otros países de Centro América (53 personas), Argentina (28 personas), España (27 personas), otros países de Asia (20 personas) y Chile (13 personas) además de otros países del mundo; siendo el promedio de permanencia de estos visitantes de 1,6 días.

Durante los seis primeros meses del 2002 se registraron 102 871 visitantes, correspondiendo el 63 y 37 por ciento a turistas nacionales y extranjeros, respectivamente. El mayor flujo de turistas extranjeros

en este período fue procedente de Europa (64,9 por ciento), seguido de América del Norte (12,2 por ciento), América del Sur (7,9 por ciento), Asia (7,7 por ciento), África (1,3 por ciento), Centro América (1,0 por ciento) y otros países del mundo (4,9 por ciento), siendo el promedio de permanencia de estos visitantes de 1,5 días; mientras que el de los visitantes nacionales fue de 1,3 días, obteniendo así un promedio de permanencia general de 1,4 días.

Con relación a similar período de 2001, el flujo de turistas extranjeros aumentó en 20 por ciento y el de turistas nacionales en 12 por ciento, ocasionando así que dicha actividad aumente en 15,5 por ciento.

ARRIBO DE TURISTAS

	JUNIO		ENERO-JUNIO		VARIACIÓN % 2002/2001	
	2001	2002	2001	2002	JUNIO	ENE-JUN
- NACIONALES	9 161	10 143	57 917	65 089	10,7%	12,4%
- EXTRANJEROS	6 032	6 505	31 496	37 782	7,8%	20,0%
TOTAL	15 193	16 648	89 413	102 871	9,6%	15,5%

ELABORACIÓN: Sección Estudios Económicos

8. Encuestas de Ventas

Empresas Comerciales

Para el mes de junio se encuestó un total de 24 establecimientos comerciales de la ciudad de Puno, de los cuales el 100 por ciento respondieron el

cuestionario, habiendo obtenido los siguientes resultados:

ENCUESTA DE VENTAS A EMPRESAS COMERCIALES

	VENTAS						EXPECTATIVAS						TOT EMP	TASA DE RPTA.
	JUN 02/MAY02			JUN 02/JUN 01			JUL 02/JUL 01			AGO 02/AGO 01				
	+	=	-	+	=	-	+	=	-	+	=	-		
1. PRODUCTOS IRA NECESIDAD	50	50	0	50	0	50	0	0	100	0	50	50	2	100,0%
2. CONFECCIONES Y TELAS	0	0	100	0	0	100	0	0	100	0	0	100	2	100,0%
3. CALZADO	0	0	100	0	0	100	0	100	0	0	0	100	1	100,0%
4. PDTOS FARMACEUTICOS	67	0	33	0	33	67	33	0	67	33	0	67	3	100,0%
5. MUEBLES	0	0	100	0	0	100	0	100	0	0	100	0	1	100,0%
6. ARTEF. ELECTRODOMESTIC.	0	50	50	50	50	0	50	50	0	0	100	0	2	100,0%
7. AUTOM.ACCES.Y REPUESTOS	50	0	50	0	0	100	0	50	50	0	50	50	2	100,0%
8. MAT. CONST. Y FERRETERIA	0	50	50	0	0	100	0	0	100	0	0	100	2	100,0%
9. VIDRIERIAS	0	0	100	0	0	100	0	100	0	0	100	0	1	100,0%
10. PDTOS AGROVETERINARIOS	0	50	50	0	50	50	0	50	50	0	50	50	2	100,0%
11. LIBRERIAS	0	100	0	25	0	75	0	75	25	0	50	50	4	100,0%
12. COMB. Y LUBRICANTES	0	0	100	50	0	50	50	50	0	50	50	0	2	100,0%
TOTAL	17	33	50	17	13	71	13	42	46	8	42	50	24	100,0%

FUENTE: Empresas Comerciales

ELABORACIÓN: BCRP Suc. Puno – Sección Estudios Económicos

El 50 por ciento de los establecimientos encuestados coincidieron en haber registrado ventas inferiores a las de mayo; el 33 por ciento, ventas similares y el 17 por ciento, ventas superiores a las del mes anterior. Entre los establecimientos que disminuyeron sus ventas, se encuentran los distribuidores de confecciones, telas,

calzado, muebles, vidrierías, combustibles y lubricantes; como resultado del aumento de la competencia y las constantes paralizaciones en protesta por las privatizaciones de empresas del sur. Por el contrario, entre los establecimientos que registraron mayores ventas se encuentran los que distribuyen productos

farmacéuticos, debido al incremento de las enfermedades respiratorias por el aumento del frío.

Con relación al mismo período de 2001, el 71 por ciento de los encuestados manifestaron haber registrado ventas inferiores, el 17 por ciento ventas superiores y el 13 por ciento restante manifestaron haber mantenido los mismos niveles de ventas. Entre los establecimientos que registraron ventas inferiores se encuentran las tiendas de confecciones, telas, calzado, muebles, repuestos para automotores y materiales de construcción y ferretería; debido a la falta de liquidez y la disminución de la demanda por motivo de la recesión económica. Por el contrario, entre los establecimientos que registraron ventas superiores se encuentran los distribuidores de artefactos electrodomésticos, productos de primera necesidad y combustibles y lubricantes, como resultado de estrategias de venta implementadas por los establecimientos comerciales.

ENCUESTA DE VENTAS A EMPRESAS COMERCIALES

	VAR.EXISTENCIAS			CAUSAS DE LA VARIACION									TOT EMP
	JUN 02/MAY02			ACUMULACION			DESACUMULACION			CONSTANT			
	+	=	-	A	B	C	D	E	F	G	H	I	
1. GRANDES ALMACENES	50	50	0	50	0	0	0	0	0	0	0	50	2
2. CONFECCIONES Y TELAS	50	0	50	0	50	0	0	0	0	0	50	0	2
3. CALZADO	0	100	0	0	0	0	0	0	0	0	0	100	1
4. PDTOS FARMACEUTICOS	33	67	0	0	33	0	0	0	0	0	0	67	3
5. MUEBLERIA	0	100	0	0	0	0	0	0	0	0	0	100	1
6. ARTEF. ELECTRODOMESTICOS	0	50	50	0	0	0	0	50	0	0	50	0	2
7. AUTOM.ACCES.Y REPUESTOS	50	0	50	0	50	0	50	0	0	0	0	0	2
8. MAT. CONST. Y FERRETERIA	0	50	50	0	0	0	0	0	50	0	50	0	2
9. VIDRIERÍAS	0	100	0	0	0	0	0	0	0	0	100	0	1
10. PDTOS AGROVETERINARIOS	50	50	0	0	50	0	0	0	0	0	50	0	2
11. LIBRERÍAS	25	75	0	0	0	25	0	0	0	0	0	75	4
12. COMB. Y LUBRICANTES	100	0	0	0	50	50	0	0	0	0	0	0	2
T O T A L	33	50	17	4	21	8	4	4	4	4	4	17	24

A. A la reposición de inventarios
 B. Mala previsión
 C. Otros
 D. Aumento de la demanda
 E. Mantiene nivel mínimo de inventario

F. Elevación en costos de almacenamiento
 G. Otros
 H. Trabaja a pedido
 I. Otros

Con respecto a la variación de existencias, el 50 por ciento de los encuestados indicaron haber mantenido constante sus niveles de stock o inventario respecto a mayo, debido a que dichos establecimientos trabajan a pedido o reponen inmediatamente lo vendido; el 33 por ciento indicaron haber aumentado su mercadería, debido a las menores ventas y la constante reposición y el 17 por ciento restante de los establecimientos indicaron haber disminuido sus inventarios, debido a las mayores ventas sin la debida reposición

En cuanto a las expectativas para julio respecto a similar mes del año pasado, un 46 por ciento de encuestados piensa que sus ventas disminuirán, debido a la falta de liquidez de los agentes económicos y que la

población compra sólo lo necesario; el 42 por ciento piensa que sus ventas se mantendrán estables, por que no se avizora cambios significativos en la economía y el 13 por ciento restante piensa que sus ventas aumentarán, debido a menores precios y mayores facilidades de pago.

Las expectativas para agosto respecto al año pasado son similares a las indicadas para julio; así por ejemplo, se muestra pesimista un 50 por ciento de encuestados, porque continúa la recesión económica; un 42 por ciento de encuestados cree que la situación permanecerá igual que el año pasado, porque no se presentan cambios importantes en la economía y sólo el 8 por ciento están optimistas porque están mejorando su servicio.

Empresas de Servicios

Por otro lado, en el mes de junio se encuestó un total de 24 establecimientos que ofrecen diferentes servicios en la ciudad de Puno. El 96 por ciento respondieron el cuestionario, habiéndose obtenido los siguientes resultados:

El 39 por ciento de los encuestados presentaron resultados inferiores a mayo, el 35 por ciento resultados superiores y el 26 por ciento resultados estables. Dentro de los establecimientos que registraron ventas inferiores

se encuentran especialmente las empresas de mantenimiento de autos, debido al incremento de la competencia y la mayoría de clientes deciden encargar los trabajos a informales por sus precios más bajos. Entre los establecimientos que registraron movimientos superiores, se encuentran los restaurantes, debido a que las labores académicas de las diferentes instituciones superiores son estables y por tanto los consumidores también aumentan.

ENCUESTA DE VENTAS A EMPRESAS DE SERVICIOS DE PUNO

	VENTAS						EXPECTATIVAS						TOT EMP	TASA DE RPTA.
	JUN 02/MAY02			JUN 02/JUN 01			JUL 02/JUL 01			AGO 02/AGO 01				
	+	=	-	+	=	-	+	=	-	+	=	-		
1. HOTELES Y HOSTALES	30	30	40	0	20	80	20	60	20	10	70	20	10	100,0%
2. RESTAURANTES	100	0	0	0	0	100	0	100	0	0	100	0	2	100,0%
3. EMP. TRANSPORTE	0	50	50	0	0	100	25	75	0	25	50	25	4	80,0%
4. AG.DE VIAJES	60	0	40	20	60	20	0	60	40	40	40	20	5	100,0%
5. MANT. DE AUTOS	0	0	100	0	0	100	0	0	100	0	0	100	1	100,0%
6. MANT. COMPUTADORAS	0	100	0	0	0	100	0	100	0	0	0	100	1	100,0%
T O T A L	35	26	39	4	22	74	13	65	22	17	57	26	23	95,8%

FUENTE: Empresas de Servicios

ELABORACIÓN: BCRP Suc. Puno - Sección Estudios Económicos

Con relación al mismo período del año anterior, el 74 por ciento de establecimientos encuestados manifestaron haber registrado ventas inferiores, el 22 por ciento de entrevistados ventas estables y el 4 por ciento restante ventas superiores. Entre los establecimientos que registraron resultados negativos, se encuentran los restaurantes, las empresas de transporte y mantenimiento de autos y de computadoras, como resultado de las paralizaciones en protesta a las privatizaciones de empresas del sur. Dentro de los establecimientos que registraron ventas positivas se encuentran solamente algunas agencias de viaje, debido al mejoramiento del servicio.

En cuanto a las expectativas para julio, comparado con el año pasado; el 65 por ciento de los establecimientos encuestados piensa que mantendrá sus niveles de ventas, debido a que no se tiene indicios de reactivación de la economía; el 22 por ciento de encuestados cree que el negocio disminuirá, debido al aumento de la competencia y el descontento de la población por las medidas económicas adoptadas por el Gobierno y el 13 por ciento restante de los negocios cree que mejorará, debido a ampliación de horarios de atención. Las expectativas para agosto, respecto al año pasado son estables en un 57 por ciento; pesimistas en 26 por ciento y optimistas en un 17 por ciento; siendo los motivos los mismos del párrafo anterior.

III. SECTOR EXTERNO

1. Exportaciones

En el mes de junio de 2002, se tramitaron 181 Pólizas y el valor de las exportaciones FOB registradas por la Aduana de Desaguadero alcanzaron la cifra de US\$ 2,8 millones, inferior en US\$ 1,7 millones comparado con el monto alcanzado en el mes precedente.

El monto acumulado enero-junio, alcanzó US\$ 23,8 millones, siendo mayor en US\$ 1,2 millones comparado a similar período del año anterior, representando un incremento de 5,2 por ciento. Los resultados obtenidos obedecieron al comportamiento

favorable de las ventas de los productos de exportación, en lo referente a Productos no Tradicionales (5,3 por ciento), explicado por aumentos en los rubros: Metal Mecánica, Materiales y Útiles de Escritorio Agropecuario, "Resto", Química y Textil los que incrementaron en 95, 60, 50, 36, 9 y 6 por ciento respectivamente; contrariamente disminuyeron los rubros: Pesquería, Grasas y Aceites y Siderurgia y Metalurgia en 80, 62 y 41 por ciento respectivamente. En cuanto a la exportación de Productos tradicionales ésta decreció en 73,6 por ciento, dicha contracción obedece a que disminuyeron las ventas de Zinc en 69 por ciento.

EXPORTACIONES (FOB)

(En millones de US\$)

RUBROS	JUNIO		ENERO - JUNIO		VARIACION %	
	2001	2002	2001	2002	AÑO ANT	ACUM
Productos Tradicionales	0,00	0,00	0,03	0,01	-,-	-73,6%
Productos No Tradicionales	2,13	2,77	22,55	23,75	30,0%	5,3%
. Monto	2,13	2,77	22,58	23,76	30,0%	5,2%
. Número de Pólizas	197	181	1 376	1 310	-8,1%	-4,8%

ELABORACIÓN: Secc. Estudios Económicos.

Referente a igual período del año anterior, el monto de las exportaciones por el departamento de Puno, fue mayor en US\$ 0,6 millones; lo que significó una expansión de 30 por ciento, resultado que se dio como consecuencia de los incrementos en la exportación de Productos No Tradicionales en 30 por ciento; referente a dichas exportaciones, los resultados obtenidos responden al incremento de las ventas en los rubros de exportación siendo más notorio lo correspondiente a: Metal Mecánica, Química, Agropecuario, “Resto” y Textil que mostraron variaciones positivas de 129, 108, 90, 47 y 8 por ciento respectivamente; contrarrestado por las disminuciones en los rubros: Grasas y Aceites, Materiales y Útiles de Escritorio y Siderurgia y Metalurgia que mostraron tendencias negativas en 100, 49 y 28 por ciento respectivamente.

En lo que respecta a la distribución porcentual del valor total de las exportaciones, estuvieron constituidas en su totalidad por Productos no Tradicionales correspondiéndole el 28,5 por ciento al rubro **Química** (ácido clorhídrico y sulfúrico, soda caústica en escamas, óxido de estaño, sulfato de cobre y zinc, fosfato de sodio, laca blanca, jabón, detergente para industria, oxiclورو de cobre, espumante y colector para flotación de minerales, silicato de sodio, paracetamol en polvo, productos agroquímicos, tintas flexográficas, colorantes, betún y material refractario); el 22,0 por ciento al rubro **Textil** (Lana de ovino lavado, hilado acrílico, cretona en rollos, cable de fibra

2. Importaciones

Durante junio del presente año, el valor de las Importaciones CIF desde Bolivia –producto de 124 pólizas, tramitadas por la misma Aduana– alcanzó un monto de US\$ 3,7 millones, menor en US\$ 0,2 de millón, al compararlo con el resultado del mes de mayo.

Mientras que el monto acumulado para el período enero–junio fue de US\$ 23,0 millones, mayor en US\$ 8,4 millones, respecto a similar período del año anterior, mostrando un resultado superior en 58 por ciento, consecuencia de los incrementos en las compras de productos que corresponden a los grupos: **Bienes de Capital** el cual creció en 388 por ciento, explicado por incrementos en los rubros: Herramientas en 6 938 por ciento, Maquinaria y Equipo en 305 por ciento, Partes y Piezas en 221 por ciento y Materiales de Construcción en 158 por ciento; **Insumos** se incrementó en 63,1 por ciento, explicado por expansiones en los rubros Insumos Agrícolas e Insumos Industriales en 117 y 59 por ciento respectivamente, pero contrariamente cayó el rubro Combustibles y Lubricantes en 12 por ciento, **Bienes de**

acrílica, hilado en fardos y conos, pantalones de vestir, franela de algodón, cinta satinada, hilado de fibras textiles, tops de fibra acrílica); el 14,6 por ciento al “**Resto**” (baldes, cestos, jarras, pañales, botas de goma con punta de acero, lunas parabrisas laminadas, pinturas, adhesivos, consolidante de fibras, pisos vinílicos, tapas, servilletas plásticas y peines de plástico); el 12,9 por ciento a **Metal Mecánica** (filtros para aire, motoniveladora, pala cargadora de rueda frontal, rodillos de carga triple, planta de asfalto, repuestos de caucho para molino, piezas y repuestos para molino, válvulas para garrafas, bomba de inyección, placa para batería, enchufe de plástico, caja de cambio y rodillo compactador); el 12,8 por ciento a **Siderurgia y Metalurgia** (envases de hojalata, bolas de acero, gollete, tubos colapsables, electrodos recubiertos para soldadura, barras de hierro para construcción, adaptadores rectos, alcantarilla corrugada, cables de acero, mallas electrosoldadas, cono de acero inoxidable y artículos de soldadura); representando estos 5 rubros el 90,8 por ciento, en tanto que el 9,2 por ciento restante, fue aportado en las siguientes proporciones, el 8,7 por ciento al rubro **Agropecuario** (almidón de maíz, MC pollo frito, glucosa y color caramelo, cacao en polvo natural, chocolate, pasta de tomate, mermelada de fresa, cerveza blanca y pimienta sibarita) y el 0,4 por ciento a **Materiales y Útiles de Escritorio** (cajas de borrador, tampón, tinta negra y afiches colgantes).

Consumo creció en 28,7 por ciento, explicado por las compras de Productos Farmacéuticos en 1767 por ciento, Alimentos y Bebidas en 28 por ciento y Electrodomésticos y Vehículos de uso Particular en 1 por ciento, contrariamente se presentó una disminución en el rubro “Otros” (28 por ciento)

Con respecto a junio de 2001, el valor correspondiente a las importaciones fue mayor en US\$ 1,1 millones, representando un incremento de 39,9 por ciento, sustentado en la mayor compra de Bienes de Capital (362 por ciento), Insumos (123 por ciento) contrarrestado por el rubro Bienes de Consumo que disminuyó (49 por ciento). Estas variaciones positivas se debieron a las mayores compras de productos correspondientes a los rubros: Combustibles y Lubricantes, Materiales de Construcción, Insumos Industriales e Insumos Agrícolas que aumentaron en 372, 135, 121 y 90 por ciento respectivamente. Por el contrario se registró disminuciones en los rubros: Electrodomésticos y Vehículos de Uso Particular,

Maquinaria y Equipo, “Otros” y Alimentos y Bebidas

en 100, 100, 68 y 48 por ciento respectivamente.

IMPORTACIONES (CIF)

(En millones de US\$)

RUBROS	JUNIO		ENERO-	JUNIO	VARIACION %	
	2001	2002	2001	2002	AÑO ANT	ACUM
Bienes de Consumo	1,32	0,68	4,95	6,37	-48,5%	28,7%
Insumos	1,32	2,94	9,26	15,10	123,4%	63,1%
Bienes de Capital	0,02	0,09	0,30	1,48	361,8%	388,0%
. Monto	2,65	3,71	14,51	22,95	39,9%	58,1%
. Número de Pólizas	113	124	647	751	9,7%	16,1%

ELABORACIÓN: Secc. Estudios Económicos.

Referente a la distribución porcentual por rubros: el 94,1 por ciento estuvo concentrado en las importaciones correspondientes a los siguientes rubros: Insumos Industriales (pelo fino de conejo sin cardar ni peinar, harina integral de soya, maíz amarillo duro, minerales de cobre, torta de girasol, botellas con rótulo RC, garrafas, algodón boliviano sin cardar ni peinar, fibra de llama, minerales de cobre y sus concentrados, poliestireno, gelatina explosiva, barras de acero y fibras de vidrio), que representó el 70,5 por ciento del valor total de importaciones; Alimentos y Bebidas (leche entera en polvo pil, carne de bovino deshuesada y congelada, hamburguesas de carne, azúcar blanca y queso Edam Bonle), que participó con el 18,1 por

ciento; Insumos Agrícolas (Soya en grano, maní en grano, maíz y harina integral), que participó con el 5,5 por ciento del valor total mencionado; en tanto que el 5,9 por ciento restante participaron los rubros: Combustibles y Lubricantes (aceite para la elaboración de lubricantes y aceite lubricante) con el 3,3 por ciento, Partes y Piezas (tanque isotérmico de acero inoxidable), que participó con el 1,6 por ciento, Materiales de Construcción (vigüeta de hormigón pretensada, revestimientos cerámicos esmaltados y pisos cerámicos) que participó con el 0,9 por ciento y finalmente el rubro “Otros” (Nivea visage) que participó con el 0,1 por ciento.

IV. FINANZAS PÚBLICAS

En el departamento de Puno, durante junio de 2002 los Ingresos Corrientes del Gobierno Central recaudados por la SUNAT y Aduanas ascendieron a S/. 4,9 millones, menor en S/. 0,2 de millón, comparado a lo recaudado en el mes anterior.

El acumulado enero-junio 2002 ascendió a S/. 35,9 millones, mayor en S/. 1,8 millones respecto a similar período del año precedente; presentando un incremento real de 3,1 por ciento, justificado por el aumento en las recaudaciones, en lo que se refiere a los rubros: Adicional Ad-Valorem, Infracciones Tributarias, Impuesto a la Renta, IGV Importaciones e Impuesto a la Promoción Municipal los que mostraron crecimientos en 267, 44, 39, 18 y 16 por ciento respectivamente. Este resultado fue atenuado por la disminución de la recaudación en los rubros: ISC Importaciones, “Otros”, ISC General, R.U.S. e IGV General que mostraron tasas negativas de 51, 33, 19, 5 y 5 por ciento respectivamente.

Referente a junio de 2001, la recaudación disminuyó en S/. 0,2 de millón, esto se traduce en una

contracción de 4,6 por ciento. Mostrando disminuciones en los niveles de recaudación los rubros: Adicional Ad-Valorem, Impuesto a la Promoción Municipal, IGV Importaciones, “Otros” e IGV General en 37, 36, 34, 29 y 13 por ciento respectivamente. Por el contrario los rubros, que mostraron aumentos en sus niveles de recaudación fueron: Infracciones Tributarias, Impuesto a la Renta, ISC importaciones, ISC General y R.U.S. en 206, 53, 37, 9 y 0,1 por ciento respectivamente.

En el mes bajo comentario la participación porcentual de los rubros se distribuyó en las proporciones siguientes: Impuesto a la Renta (30,8 por ciento), IGV General (25,7 por ciento), IGV Importaciones (16,8 por ciento), ISC General (10,5 por ciento), “Otros” (8,4 por ciento), los cuales representaron el 92,2 por ciento del total recaudado; en tanto que del restante 7,8 por ciento, participaron los rubros: R.U.S., Impuesto a la Promoción Municipal, ISC Importaciones, Infracciones Tributarias y Adicional Ad-Valorem que representaron el 2,4; 2,1; 2,1; 0,7 y 0,5 por ciento respectivamente.

INGRESOS CORRIENTES DEL GOBIERNO CENTRAL

(En millones de Nuevos Soles)

RUBROS	JUNIO		ENERO-JUNIO		VARIACION %		%
	2001	2002	2001	2002	ACUM	AÑO ANT	
I. INGRESOS TRIBUTARIOS	5,17	4,93	34,07	35,89	5,8%	-4,6%	100,0%
A los Ingresos	0,99	1,52	7,83	10,81	38,5%	53,2%	30,8%
A la Importación	0,04	0,03	0,32	1,19	266,7%	-36,7%	0,5%
A la Prod. y Cons.	3,54	2,94	21,61	20,92	-2,7%	-17,1%	59,6%
Tasas	0,58	0,41	4,16	2,78	-33,0%	-29,1%	8,4%
Multas y Otras S.	0,01	0,03	0,14	0,20	43,7%	205,5%	0,7%
TOTAL	5,17	4,93	34,07	35,89	3,1%	-4,6%	100,0%

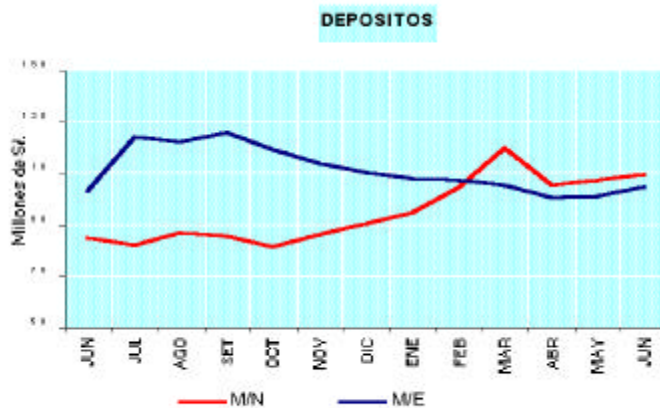
ELABORACIÓN: Secc. Estudios Económicos.

V. SECTOR MONETARIO

1. Liquidez del Sistema Bancario

Durante el mes de junio de 2002, el saldo total de depósitos y obligaciones del Sistema Financiero del departamento de Puno, registró un monto de S/. 214,4 millones, siendo mayor en S/. 4,9 millones respecto a lo alcanzado el término del mes anterior, mostrando una expansión real de 2,6 por ciento, dicho resultado se originó principalmente por la mayor captación de depósitos por parte del Sistema Bancario, habiendo

aumentado en 3 por ciento, influido por el incremento en las captaciones de la Banca de Consumo (2 por ciento), Banca Múltiple 2 por ciento y Banco de la Nación (10 por ciento). Por otra parte el Sistema no Bancario ha continuado con la expansión mostrada en estos últimos periodos, habiendo aumentado respecto al mes anterior en 3 por ciento.



En tanto que, con relación a similar período de 2001, los depósitos en el Sistema Financiero fueron mayores en S/. 26,3 millones habiendo incrementado en términos reales en 14,0 por ciento, el referido comportamiento respondió a la expansión presentada por el Sistema Bancario, influido por el incremento del 14 por ciento en la Banca Múltiple y la llamativa

recuperación de la Banca de Consumo al haber incrementado su saldo de captaciones en 19 por ciento; contrariamente, es necesario destacar la contracción presentada por el Banco de la Nación (11 por ciento). Por su parte el Sistema no Bancario ha registrado un crecimiento del 66 por ciento.

SALDO DE DEPÓSITOS EN M/N Y M/E
(En millones de Nuevos Soles)

BANCOS	2001		2002				VARIACION %				%	
	JUNIO		MAYO		JUNIO		MES ANT		AÑO ANT			
	M/N	M/E	M/N	M/E	M/N	M/E	M/N	M/E	M/N	M/E	M/N	M/E
1. SISTEMA BANCARIO	81,3	99,3	102,0	95,2	103,4	98,4	1,6%	3,6%	27,2%	-0,9%	94,3%	93,9%
Banco de la Nación	19,6	0,0	15,9	0,0	17,4	0,0	9,8%	--	-11,2%	-100,0%	15,8%	0,0%
Banca Múltiple	59,7	94,6	82,5	91,1	82,3	94,2	0,1%	3,6%	37,8%	-0,4%	75,1%	89,9%
Banca de Consumo	1,9	4,7	3,7	4,0	3,7	4,2	0,5%	4,0%	90,9%	-10,8%	3,4%	4,0%
2. SISTEMA NO BANCARIO	3,8	3,8	5,9	6,4	6,2	6,4	6,1%	-0,2%	66,1%	65,7%	5,7%	6,1%
3. EMPRESAS FINANCIERAS	0	0	0	0	0	0	--	--	--	--	0,0%	0,0%
4. T O T A L	85,0	103,1	107,9	101,6	109,6	104,7	1,8%	3,4%	28,9%	1,6%	100,0%	100,0%

ELABORACIÓN: Secc. Estudios Económicos.

En cuanto a la distribución porcentual de los depósitos entre las distintas entidades del Sistema, considerando los saldos a fines de junio, nos indican que el 94,1 por ciento se concentraron en el Sistema Bancario, en el cual la Banca Múltiple participa del 82,3 por ciento, el Banco de la Nación del 8,6 por ciento y la Banca de Consumo del 3,7 por ciento; por su parte el Sistema no Bancario concentra el 5,9 por ciento restante.

Referente a la captación de depósitos por tipo de operación, respecto al mes previo, los rubros Plazo, a la Vista y "Otros" se incrementaron en 10, 8 y 4 por ciento respectivamente, contrarrestado por la disminución en el rubro Ahorros en 5 por ciento.

Por otra parte, con relación a similar período del año anterior, la totalidad de rubros se incrementaron; así tenemos el caso "Otros", Ahorros, a Plazo y a la Vista en 170, 34, 1 y 1 por ciento respectivamente.

Analizando la participación porcentual por tipo de operación, del total de depósitos y obligaciones, el 41,3 y 33,4 por ciento correspondió a las captaciones de Ahorro y A Plazo, mientras que el 22,8 y 2,4 por ciento fueron A la Vista y "Otros" respectivamente.

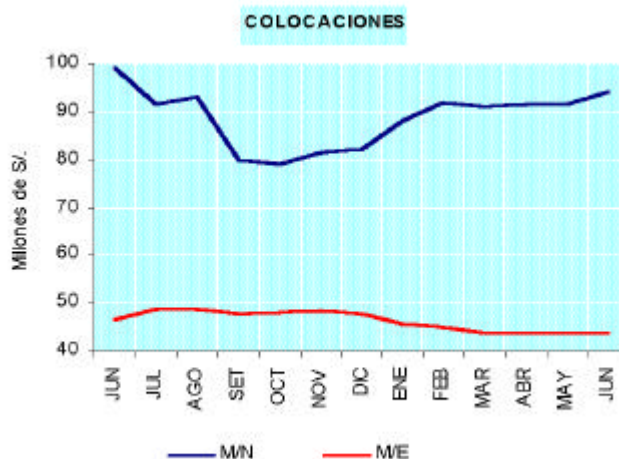
Al 28 de junio de 2002, el coeficiente de dolarización de los depósitos y obligaciones fue de 48,9 por ciento, habiendo disminuido en 5,9 puntos porcentuales respecto a lo registrado al similar período del año anterior (54,8 por ciento).

2. Crédito al Sector Privado

Al término del mes de junio de 2002, los saldos de **colocaciones** del Sistema Financiero alcanzaron un monto de S/. 138,1 millones, mayor en S/. 2,4 millones en términos nominales, el cual comparado a cifra del mes anterior aumentó en 2 por ciento, originado principalmente por la recuperación mostrada por el Sistema Bancario al haber aumentado en 3 por ciento, influido por el incremento presentado por la Banca de Consumo en 2 por ciento y la Banca Múltiple en 3 por ciento; contrarrestado parcialmente por la caída

presentada por el Banco de la Nación en 22 por ciento. El Sistema No Bancario creció en 1 por ciento; en tanto que las Empresas Financieras lo hicieron en 3 por ciento.

Respecto a igual período del año precedente, los créditos disminuyeron en S/. 7,6 millones, representando una disminución real de 5,2 por ciento, esta tendencia negativa se presentó a causa de que la economía regional se encuentra casi paralizada, lo que no permite la dinamización en la concesión de nuevos préstamos; de



este modo es llamativo la contracción en las colocaciones del Sistema Bancario (17 por ciento), explicado por la disminución presentada por la Banca Múltiple en 26 por ciento, sin embargo este resultado se vio atenuado parcialmente por el incremento en los préstamos por el Banco de la Nación (0,3 por ciento). Contrariamente, el Sistema no Bancario presentó un incremento en 21 por ciento y las Empresas Financieras en 18 por ciento.

Al finalizar el mes bajo comentario, la participación porcentual del total de créditos otorgados entre las entidades financieras del departamento, nos muestran que el Sistema Bancario participó del 59,4 por ciento, el no Bancario del 35,3 por ciento y las Empresas Financieras del 5,4 por ciento; en lo referente a los primeros, el Banco de la Nación concentró el 0,2 por ciento, la Banca Múltiple el 47,7 por ciento y la Banca de Consumo el 11,5 por ciento.

Las colocaciones a los diferentes sectores económicos, considerando las variaciones respecto al mes anterior, mostraron expansiones en la mayoría de los

sectores, así tenemos los crecimientos en Industria (8 por ciento), Minería (4 por ciento), "Otros" (3 por ciento), Público (2 por ciento), Pesquería (1 por ciento), Agricultura (0,1 por ciento) y Comercio (0,1 por ciento). Contrariamente, Construcción y Ganadería disminuyeron en 10 y 3 por ciento respectivamente.

Comparado con junio de 2001, los préstamos canalizados a los sectores de la economía departamental, en su mayoría, presentaron disminuciones importantes: Construcción (70 por ciento), Ganadería (62 por ciento), Agricultura (47 por ciento), Comercio (30 por ciento), Público (22 por ciento) e Industria (16 por ciento); mientras que los rubros de Pesquería, "Otros" y Minería (donde se concentra el crédito de consumo y microcréditos) presentaron tasas positivas en 91, 26 y 10 por ciento respectivamente.

SALDO DE COLOCACIONES EN M/N Y M/E
(En millones de Nuevos Soles)

BANCOS	2001		2002				VARIACION %				%	
	JUNIO		MAYO		JUNIO		MES ANT		AÑO ANT		%	
	M/N	M/E	M/N	M/E	M/N	M/E	M/N	M/E	M/N	M/E	M/N	M/E
1. SISTEMA BANCARIO	62,0	36,9	48,1	32,1	49,9	32,1	3,9%	0,4%	-19,6%	-13,0%	53,0%	73,1%
Banco de la Nación	0,2	0,0	0,3	0,0	0,2	0,0	-21,7%	-	0,3%	-	0,2%	0,0%
Banca Múltiple	51,6	36,9	32,4	32,0	33,9	32,0	5,0%	0,4%	-34,3%	-13,3%	36,0%	72,9%
Banca de Consumo	10,2	0,0	15,5	0,1	15,8	0,1	2,2%	2,5%	54,0%	-	16,7%	0,2%
2. SISTEMA NO BANCARIO	30,8	9,6	36,4	11,9	36,9	11,8	1,5%	-0,3%	19,6%	23,5%	39,1%	26,9%
3. EMPRESAS FINANCIERAS	6,3	0,0	7,2	0,0	7,4	0,0	3,0%	-	18,1%	-	7,9%	0,0%
4. T O T A L	99,1	46,5	91,7	44,0	94,1	44,0	2,9%	0,2%	-5,0%	-5,5%	100,0%	100,0%

ELABORACIÓN: Secc. Estudios Económicos.

La estructura porcentual de la participación de las colocaciones por sectores económicos nos muestra que un 92,5 por ciento fueron destinados a actividades relacionadas con "Otros" (63,9 por ciento), Comercio (19,2 por ciento), Industria (6,1 por ciento) y Ganadería (3,3 por ciento); en tanto que los demás sectores productivos (Público, Agricultura, Pesquería, Minería y Construcción) participaron del 7,5 por ciento restante; es necesario indicar que el sector Agropecuario principal actividad económica del departamento participó del 5,5 por ciento; en tanto que Construcción lo hizo del 0,6 por ciento convirtiéndose de esta manera en el sector menos favorecido; asimismo los sectores más

beneficiados fueron "Otros" y Comercio concentrando, entre ambos, el 83,1 por ciento del total de colocaciones del Sistema.

Al finalizar el mes de junio de 2002; el componente de moneda extranjera en el saldo correspondiente a las colocaciones fue de 31,8 por ciento; habiendo disminuido en 0,1 puntos porcentuales respecto a similar indicador registrado el año anterior (31,9 por ciento).

3. Intermediación Financiera

En el mes bajo comentario, el **Coefficiente de**

Colocaciones / Depósitos, en términos porcentuales,

nos muestra que se canalizaron el 64,4 por ciento de los depósitos, de esta forma este indicador fue menor en 13,0 puntos porcentuales comparado con el resultado de similar período del año anterior (77,4 por ciento), sustentado en el incremento de depósitos en 14,0 por ciento y una caída en las Colocaciones en 5,2

por ciento. Los datos obtenidos se originaron por la contracción de este Coeficiente en el Sistema no Bancario (146 por ciento); en tanto que en el Sistema Bancario registró una caída del 14 por ciento, explicado por la disminución en la Banca Múltiple en 20 por ciento, atenuado por el incremento en 0,1 por ciento por el Banco de la Nación y en 47 por ciento por la Banca de Consumo.

COEFICIENTES DE INTERMEDIACIÓN (Colocaciones/Depósitos)

BANCOS	2001		2002			
	JUNIO		MAYO		JUNIO	
	M/N	M/E	M/N	M/E	M/N	M/E
1. SISTEMA BANCARIO	0,76	0,37	0,47	0,34	0,48	0,33
Banco de la Nación	0,01	0,00	0,02	--	0,01	--
Banca Múltiple	0,86	0,39	0,39	0,35	0,41	0,34
Banca de Consumo	5,26	0,00	4,17	0,02	4,24	0,02
2. SISTEMA NO BANCARIO	8,21	2,50	6,18	1,86	5,91	1,86
3. EMPRESAS FINANCIERAS	--	--	--	--	--	--
4. T O T A L	1,17	0,45	0,85	0,43	0,86	0,42

ELABORACIÓN: Secc. Estudios Económicos.

Al 28 de junio, el coeficiente de Intermediación en moneda nacional fue de 85,9 por ciento, habiendo decrecido en 30,7 puntos porcentuales respecto a lo registrado el año anterior (116,6 por ciento); por su

parte, el mismo indicador para moneda extranjera alcanzó el 42,0 por ciento, resultado menor en 3,2 puntos porcentuales respecto a similar período del año anterior (45,1 por ciento).

4. Cartera Pesada

COEFICIENTES DE CARTERA PESADA (En porcentajes)

BANCOS	2001	2002		DIFERENCIAS	
	JUNIO	MAYO	JUNIO	MES ANT	AÑO ANT
1. SISTEMA BANCARIO	41,6%	21,3%	20,2%	-1,0%	-21,3%
Banco de la Nación	0,0%	0,0%	0,0%	0,0%	0,0%
Banca Múltiple	46,3%	25,7%	24,4%	-1,3%	-21,8%
Banca de Consumo	1,7%	3,1%	3,1%	0,0%	1,4%
2. SISTEMA NO BANCARIO	20,4%	8,6%	7,9%	-0,7%	-12,5%
3. EMPRESAS FINANCIERAS	2,6%	2,4%	2,3%	-0,1%	-0,4%
4. T O T A L	34,0%	15,8%	14,9%	-0,8%	-19,1%

ELABORACIÓN: Secc. Estudios Económicos.

El **Coefficiente de Cartera Pesada** al finalizar el período alcanzó el 14,9 por ciento, mostrando una disminución importante en 19,1 puntos porcentuales respecto a lo alcanzado en similar período del año anterior (34,0 por ciento); donde la Banca Múltiple registró el mayor coeficiente (24,4 por ciento), sin embargo muestra un descenso en 21,8 puntos porcentuales respecto al año precedente, seguido por

la Banca de Consumo con el 3 por ciento, contribuyendo de este modo a que el Sistema Bancario registre un 21 por ciento en este indicador. Por su parte, el Sistema no Bancario alcanzó el 8 por ciento y las Empresas Financieras el 2,3 por ciento.

5. Encaje

Durante el mes de junio, la CRAC "Los Andes", sujeto a control de **Encaje**, mostró un Encaje Excedente de 100 por ciento respecto al Encaje Exigible; resultado que fue inferior en 4,9 puntos porcentuales con respecto al mes anterior. Por su parte el Encaje Efectivo fue de 12,0 por ciento, siendo menor en 0,3 puntos porcentuales respecto al mes de mayo 2002.

Respecto a similar período del año anterior, el Encaje excedente fue menor en 77,3 puntos porcentuales, en tanto que el Encaje efectivo fue inferior en 4,6 puntos porcentuales, en ambos casos se ha considerado un Encaje Legal de 6 por ciento.

SITUACIÓN DE ENCAJE DE LA C.R.A.C. "LOS ANDES"

(En moneda nacional)

	2001	2002		DIFERENCIAS	
	JUNIO	MAYO	JUNIO	MES ANT	AÑO ANT
EXCEDENTE / DÉFICIT					
% Encaje Exigible	177,3%	104,9%	100,0%	-4,9%	-77,3%
TASA DE ENCAJE					
Exigible 1/	6,0%	6,0%	6,0%	0,0%	0,0%
Efectivo 2/	16,6%	12,3%	12,0%	-0,3%	-4,6%

ELABORACIÓN: Secc. Estudios Económicos.

1/ Relación entre los fondos de encaje exigible y el TOSE.

2/ Relación entre los fondos de encaje efectivo y el TOSE.

CUADRO 01.- CIUDAD DE PUNO: INDICE DE PRECIOS AL CONSUMIDOR

(Variación % mensual)

GRUPOS DE CONSUMO	2001							ACUM ENE-DIC01	2002						JUN 2002/2001	ENE-JUN 2002/2001
	JUN	JUL	AGO	SET	OCT	NOV	DIC		ENE	FEB	MAR	ABR	MAY	JUN		
INDICE GENERAL	0,2	0,0	(0,1)	0,0	0,0	0,1	(0,4)	1,0	0,1	(0,1)	(0,1)	0,3	(0,1)	0,0	(0,5)	0,1
1. Alimentos y bebidas	0,1	0,1	0,0	0,1	0,3	0,1	(0,3)	2,8	(0,1)	(0,3)	(0,7)	(0,1)	(0,4)	(0,1)	(1,5)	(1,7)
2. Vestido y calzado	0,0	0,0	0,0	0,0	0,1	0,2	0,2	3,8	0,4	0,3	0,3	0,0	0,1	0,3	1,9	1,4
3. Alq. vivienda y combust.	0,8	(0,4)	(0,6)	0,0	(1,0)	(0,5)	(2,1)	(9,6)	(0,2)	0,0	0,3	2,0	0,6	0,2	(3,8)	2,9
4. Mueb. enseres y mantenim.	0,2	0,0	0,0	(0,1)	0,2	0,0	0,1	2,6	0,6	0,1	0,7	(0,1)	0,3	0,1	2,1	1,7
5. Cuidado, conserv. salud	0,0	0,1	0,0	0,0	0,0	2,5	0,2	5,9	1,2	0,0	0,0	0,1	0,4	2,2	6,9	3,9
6. Transp. y comunicaciones	0,4	0,1	(0,2)	(0,2)	(0,2)	0,0	0,0	(0,2)	0,1	0,0	0,1	0,5	0,1	(0,6)	(0,4)	0,1
7. Esparc. divers. serv. cult.	0,0	0,0	0,0	0,1	0,0	0,2	0,0	2,3	0,1	0,3	2,5	0,6	0,0	0,3	3,9	3,7
8. Otros bienes y servicios	0,0	0,0	0,0	0,0	0,0	0,6	0,2	3,2	0,5	0,2	0,2	0,0	0,2	0,1	1,9	1,2

FUENTE : I.N.E.I.

CUADRO 02.- TIPO DE CAMBIO

(Nuevos Soles por US Dólar)

PERÍODO	Promedio del Período						Fin de Período						PERÍODO
	Bancario 1/ (*)			Informal 2/			Bancario 1/ (*)			Informal 2/			
	Compra	Venta	Promedio	Compra	Venta	Promedio	Compra	Venta	Promedio	Compra	Venta	Promedio	
1998	2,922	2,929	2,926	2,9166	2,9451	2,9308	3,140	3,159	3,150	3,1450	3,1770	3,1610	1998
Dic	3,129	3,139	3,134	3,1310	3,1569	3,1440	3,140	3,159	3,150	3,1450	3,1770	3,1610	Dic
1999	3,378	3,384	3,381	3,3680	3,3976	3,3828	3,505	3,510	3,508	3,5000	3,5400	3,5200	1999
Dic	3,482	3,486	3,484	3,4764	3,5039	3,4901	3,505	3,510	3,508	3,5000	3,5400	3,5200	Dic
2000	3,487	3,490	3,488	3,4802	3,5060	3,4931	3,523	3,527	3,525	3,5050	3,5450	3,5250	2000
Ene	3,497	3,502	3,499	3,4983	3,5233	3,5108	3,489	3,492	3,491	3,4900	3,5200	3,5050	Ene
Feb	3,454	3,458	3,456	3,4525	3,4770	3,4648	3,447	3,453	3,450	3,4450	3,4700	3,4575	Feb
Mar	3,441	3,445	3,443	3,4309	3,4604	3,4457	3,484	3,488	3,486	3,4700	3,4950	3,4825	Mar
Abr	3,477	3,481	3,479	3,4744	3,5017	3,4881	3,476	3,479	3,478	3,4700	3,4950	3,4825	Abr
May	3,502	3,505	3,503	3,4895	3,5173	3,5034	3,504	3,507	3,506	3,5100	3,5400	3,5250	May
Jun	3,485	3,489	3,487	3,4871	3,5126	3,4999	3,487	3,492	3,490	3,4800	3,5100	3,4950	Jun
Jul	3,479	3,482	3,480	3,4885	3,5150	3,5018	3,473	3,476	3,475	3,4900	3,5150	3,5025	Jul
Ago	3,476	3,479	3,478	3,4775	3,5018	3,4897	3,472	3,474	3,473	3,4700	3,4950	3,4825	Ago
Set	3,484	3,486	3,485	3,4743	3,4969	3,4856	3,507	3,510	3,509	3,5000	3,5250	3,5125	Set
Oct	3,499	3,502	3,500	3,4807	3,5048	3,4927	3,510	3,515	3,513	3,4900	3,5100	3,5000	Oct
Nov	3,527	3,530	3,528	3,5010	3,5288	3,5149	3,527	3,531	3,529	3,5100	3,5400	3,5250	Nov
Dic	3,518	3,521	3,520	3,5074	3,5329	3,5201	3,523	3,527	3,525	3,5050	3,5450	3,5250	Dic
2001	3,505	3,508	3,507	3,4936	3,5213	3,5074	3,441	3,446	3,444	3,4300	3,4550	3,4425	2001
Ene	3,521	3,524	3,523	3,5027	3,5289	3,5158	3,530	3,536	3,533	3,5050	3,5350	3,5200	Ene
Feb	3,527	3,530	3,528	3,5033	3,5300	3,5166	3,522	3,524	3,523	3,5000	3,5300	3,5150	Feb
Mar	3,519	3,521	3,520	3,5009	3,5295	3,5152	3,523	3,525	3,524	3,5000	3,5300	3,5150	Mar
Abr	3,557	3,560	3,559	3,5260	3,5570	3,5410	3,584	3,589	3,587	3,5900	3,6150	3,6050	Abr
May	3,598	3,602	3,600	3,5911	3,6191	3,6051	3,621	3,623	3,622	3,5950	3,6250	3,6100	May
Jun	3,529	3,533	3,531	3,5315	3,5608	3,5461	3,511	3,514	3,513	3,5150	3,5400	3,5275	Jun
Jul	3,502	3,505	3,503	3,5052	3,5315	3,5184	3,485	3,488	3,487	3,5000	3,5200	3,5100	Jul
Ago	3,490	3,493	3,492	3,4839	3,5077	3,4958	3,480	3,483	3,482	3,4750	3,5000	3,4875	Ago
Set	3,489	3,491	3,490	3,4730	3,4988	3,4859	3,482	3,484	3,483	3,4800	3,5000	3,4900	Set
Oct	3,459	3,461	3,460	3,4536	3,4802	3,4669	3,439	3,443	3,441	3,4300	3,4600	3,4900	Oct
Nov	3,438	3,441	3,440	3,4268	3,4575	3,4421	3,434	3,435	3,435	3,4300	3,4600	3,4450	Nov
Dic	3,434	3,437	3,435	3,4250	3,4544	3,4397	3,441	3,446	3,444	3,4300	3,4550	3,4425	Dic
2002	3,459	3,462	3,461	3,4517	3,4770	3,4644	3,465	3,467	3,466	3,4592	3,4833	3,4713	2002
Ene	3,458	3,461	3,460	3,4411	3,4720	3,4566	3,476	3,478	3,477	3,4550	3,4800	3,4675	Ene
Feb	3,476	3,478	3,477	3,4637	3,4861	3,4749	3,469	3,471	3,470	3,4600	3,4900	3,4750	Feb
Mar	3,455	3,457	3,456	3,4553	3,4779	3,4666	3,445	3,446	3,446	3,4500	3,4700	3,4600	Mar
Abr	3,438	3,440	3,439	3,4414	3,4643	3,4528	3,433	3,435	3,434	3,4400	3,4600	3,4500	Abr
May	3,450	3,453	3,451	3,4455	3,4684	3,4569	3,459	3,462	3,461	3,4550	3,4800	3,4675	May
Jun	3,479	3,482	3,481	3,4633	3,4935	3,4784	3,509	3,511	3,510	3,4950	3,5200	3,5075	Jun

1/ Corresponde a la cotización publicada por la Superintendencia de Banca y Seguros.

2/ Tipo de Cambio del Mercado Informal (jr. Tacna, Ciudad de Puno), calculado en base a observaciones propias.

(*) La información de este tipo de cambio se actualizó al Boletín Semanal N° 34 (7 de setiembre del 2001)

ELABORACIÓN: BCRP Suc. Puno - Sección Estudios Económicos

CUADRO 03.- DEPARTAMENTO DE PUNO: PRODUCCION AGROPECUARIA 1/
(TM)

	2001								TOTAL	2002						VAR % 2002-2001	
	JUN	JUL	AGO	SET	OCT	NOV	DIC	2001	ENE	FEB	MAR	ABR	MAY	JUN	JUN	ENE-JUN	
AGRICOLA 2/	38 060	5 415	2 573	361	334	3 545	5 977	321 753	500	2 165	26 360	147 156	258 369	29 156	-23,4%	52,8%	
Quinua	0	0	0	0	0	0	0	15 484	0	0	646	11 701	12 554	0	--	60,8%	
Cañihua	50	0	0	0	0	0	0	3 586	0	0	297	1 933	2 273	0	-100,0%	25,6%	
Cebada Grano	1 273	0	0	0	0	0	0	19 723	0	25	429	6 686	20 542	31	-97,6%	40,5%	
Trigo	0	0	0	0	0	0	0	1 012	0	0	20	569	728	0	--	30,1%	
Centeno Grano	0	0	0	0	0	0	0	88	0	0	0	68	36	0	--	18,2%	
Avena Grano	313	0	0	0	0	0	0	3 937	0	0	19	1 187	4 427	15	-95,2%	43,5%	
Maiz Amiláceo	1 471	241	0	0	0	0	0	3 685	0	0	520	941	2 086	1 142	-22,4%	36,1%	
Maiz Amarillo Duro	1 391	231	0	0	0	0	0	4 634	0	0	1 073	608	1 097	948	-31,8%	-15,4%	
Arroz	40	0	0	0	0	0	0	467	0	0	59	92	146	5	-87,5%	-35,3%	
Papa	40 422	0	0	0	0	7 937	13 837	310 495	0	3 057	34 384	157 833	239 904	13 619	-66,3%	55,4%	
Oca	1 553	0	0	0	0	0	0	29 776	0	0	1 473	9 669	24 271	138	-91,1%	19,4%	
Olluco	416	0	0	0	0	0	0	6 374	0	0	1 365	2 601	4 089	0	-100,0%	26,4%	
Mashua	292	0	0	0	0	0	0	4 628	0	0	572	1 996	3 308	0	-100,0%	27,0%	
Yuca	1 753	608	0	0	0	0	0	6 958	0	83	1 232	1 219	3 245	5 502	213,9%	77,7%	
Tarhui	519	6	6	0	0	0	0	1 383	0	0	0	0	1 007	522	0,6%	11,5%	
Haba	271	0	0	0	0	0	110	8 837	0	1 271	3 047	3 812	4 827	0	-100,0%	48,5%	
Arveja	0	0	0	0	0	0	0	297	0	0	20	197	201	0	--	41,0%	
Cebolla	508	145	0	0	0	0	0	7 133	0	222	1 602	3 244	2 349	269	-47,0%	10,0%	
Avena Forrajera	22 878	0	0	0	0	0	0	409 242	0	295	22 434	243 559	496 463	20 353	-11,0%	91,4%	
Cebada Forrajera	15 762	0	0	0	0	0	0	242 445	0	268	8 254	91 905	243 773	6 964	-55,8%	44,8%	
Plátano	558	908	1 062	1 040	1 135	1 162	1 166	9 371	468	525	555	490	509	572	2,5%	7,6%	
Naranja	9 101	4 655	1 460	160	0	0	0	24 913	0	78	390	2 359	4 401	9 256	1,7%	-11,6%	
Café	1 592	810	550	0	0	0	0	6 050	0	0	35	1 776	2 403	2 850	79,0%	50,6%	
Alfalfa	16 983	2 578	0	0	0	0	0	99 412	2 183	0	12 629	39 110	37 516	19 658	15,8%	14,7%	
Otros Pastos Cultivados	7 171	328	0	0	0	0	0	51 603	0	0	5 645	14 644	30 657	6 149	-14,3%	11,4%	
PECUARIA 2/	17 133	17 129	14 821	12 320	9 394	23 898	11 334	197 258	7 908	22 460	25 886	16 678	17 949	17 195	0,4%	1,0%	
Carne de Vacuno	1 860	1 982	1 788	1 415	1 088	1 036	1 005	17 724	844	1 145	1 377	1 940	2 054	1 864	0,2%	0,4%	
Carne de Ovino	1 273	1 184	996	852	596	506	417	9 918	452	561	746	1 115	1 236	1 274	0,1%	0,3%	
Carne de Alpaca	604	582	422	370	223	158	131	4 399	189	257	334	544	601	605	0,2%	0,7%	
Carne de Llama	176	164	123	103	73	54	86	1 341	60	82	99	153	173	177	0,6%	0,9%	
Carne de Porcino	220	230	185	148	115	125	125	2 011	121	150	166	205	228	221	0,5%	0,8%	
Carne de Ave	216	211	201	186	181	188	191	2 311	200	188	189	187	209	216	0,0%	3,1%	
Leche de Vacuno	2 578	2 045	1 573	1 532	1 379	1 223	1 278	22 146	1 609	2 159	2 619	2 718	2 840	2 639	2,4%	7,4%	
Lana de Ovino	0	0	0	0	0	690	348	4 951	0	1 942	1 974	0	0	0	--	0,1%	
Fibra de Alpaca	0	0	0	0	0	1 103	151	2 196	0	419	525	0	0	0	--	0,2%	
Fibra de Llama	0	0	0	0	0	183	24	295	0	37	53	0	0	0	--	2,3%	
Otros pdtos. Pecuarios	1 146	1 283	1 182	960	759	725	707	12 042	610	841	951	1 186	1 236	1 151	0,4%	1,2%	
T O T A L 2/	55 193	22 544	17 394	12 681	9 728	27 443	17 311	519 012	8 407	24 625	52 245	163 834	276 318	46 351	-16,0%	39,3%	

1/ Preliminar

2/ V.B.P. En miles de soles a precios de 1994

FUENTE: Direcc.Sub-Regional de Agricultura - Puno

ELABORACIÓN: BCRP - Suc. Puno - Secc. Estudios Económicos.

CUADRO 04.- SUPERFICIE SEMBRADA (*)

(Hectáreas)

	2001		CAMP AGR 2000-2001	2001					2002						VAR % 2002-2001		
	JUN	JUL		AGO	SET	OCT	NOV	DIC	ENE	FEB	MAR	ABR	MAY	JUN	JUN	CAMPAÑA	
Quinoa	0	0	21 086	148	3 036	19 114	0	0	0	0	0	0	0	0	0	--	5,7%
Cañihua	0	0	5 942	0	557	3 876	1 741	180	0	0	0	0	0	0	0	--	6,9%
Cebada Grano	0	0	22 342	3	1 570	15 393	6 577	0	0	0	0	0	0	0	0	--	5,4%
Trigo	0	0	1 144	0	234	873	87	0	0	0	0	0	0	0	0	--	4,4%
Centeno Grano	0	0	102	0	0	80	0	0	0	0	0	0	0	0	0	--	-21,6%
Avena Grano	0	0	4 687	2	397	3 452	1 490	0	0	0	0	0	0	0	0	--	14,0%
Maiz Amiláceo	0	0	2 709	155	1 289	1 385	295	0	0	0	0	0	0	0	0	--	15,3%
Maiz Amarillo Duro	0	0	2 994	117	1 096	930	166	0	0	0	0	0	0	0	0	--	-22,9%
Arroz	0	0	320	0	0	15	155	37	0	0	0	0	0	0	0	--	-35,3%
Papa	990	1 390	41 241	871	4 450	19 893	16 862	2 446	0	0	0	0	42	1 513	52,8%	15,6%	
Oca	0	0	4 249	147	997	3 027	82	0	0	0	0	0	0	0	0	--	0,1%
Olluco	0	0	1 086	63	350	645	81	0	0	0	0	0	0	0	0	--	4,9%
Mashua	0	0	769	47	346	394	45	0	0	0	0	0	0	0	0	--	8,2%
Yuca	0	0	714	97	401	580	68	0	0	0	0	0	0	0	0	--	60,5%
Tarhui	0	0	1 246	0	712	514	12	0	0	0	0	0	0	0	0	--	-0,6%
Haba	0	14	6 891	529	3 292	3 642	0	0	0	0	0	0	0	10	--	8,7%	
Arveja	0	0	301	54	114	197	0	0	0	0	0	0	0	0	0	--	21,3%
Cebolla	0	0	417	48	76	203	52	28	0	0	0	0	0	0	0	--	-2,4%
Avena Forrajera	0	0	32 309	45	376	6 666	17 475	13 659	270	0	0	0	0	0	0	--	19,1%
Cebada Forrajera	0	0	18 924	18	152	2 294	8 633	8 134	155	0	0	0	0	0	0	--	2,4%
Plátano	0	0	52	0	6	60	48	119	0	0	0	0	0	0	0	--	348,1%
Naranja	0	0	35	0	8	14	4	14	0	0	0	0	0	0	0	--	14,3%
Café	0	0	192	0	17	40	14	35	0	34	0	0	0	0	0	--	-27,1%
Alfalfa	0	0	844	0	0	0	0	155	638	134	0	0	0	0	0	--	9,8%
Otros Pastos Cultivados	0	0	281	0	0	0	0	94	282	48	0	0	0	0	0	--	50,9%
TOTAL	990	1 404	170 877	2 344	19 476	83 287	53 887	24 901	1 345	216	0	0	42	1 523	53,8%	10,4%	

(*)Información Preliminar. Además, no incluye superficie instalada de cultivos permanentes

FUENTE: Direcc.Sub-Regional de Agricultura - Puno

ELABORACIÓN: BCRP - Suc. Puno - Secc. Estudios Económicos.

CUADRO 05.- PRODUCCIÓN PESQUERA
(TM)

	2001							TOTAL 2001	2002						VAR % 2002/2001	
	JUN	JUL	AGO	SET	OCT	NOV	DIC		ENE	FEB	MAR	ABR	MAY	JUN	JUN	ENE-JUN
PESCA MARITIMA																
PESCA CONTINENTAL	251	237	520	500	504	658	824	5 192	387	223	207	155	87	44	-82,6%	-43,4%
Fresco	242	224	494	473	486	617	775	4 935	361	198	193	145	82	41	-83,0%	-45,3%
Seco-Salado	9	13	26	27	18	41	49	257	26	26	14	10	5	3	-70,3%	-0,5%
TOTAL	251	237	520	500	504	658	824	5 192	387	223	207	155	87	44	-82,6%	-43,4%

FUENTE: Dirección Regional de Pesquería - Puno

ELABORACIÓN: BCRP - Suc. Puno - Secc. Estudios Económicos.

CUADRO 06.- PRODUCCIÓN MINERA

	2001							TOTAL 2001	2002						VAR % 2002/2001	
	JUN	JUL	AGO	SET	OCT	NOV	DIC		ENE	FEB	MAR	ABR	MAY	JUN	JUN	ENE-JUN
MINERIA METALICA	5 425	5 768	5 603	5 791	6 516	5 652	5 179	69 454	5 191	4 364	5 404	5 593	5 631	5 509	1,6%	-9,3%
Estaño (TMS)	5 425	5 768	5 603	5 791	6 516	5 652	5 179	69 454	5 191	4 364	5 404	5 593	5 631	5 509	1,6%	-9,3%
MINERALES NO MET.	0	0	0	0	0	0	0	0	0	0	0	0	0	0	--	--
TOTAL	5 425	5 768	5 603	5 791	6 516	5 652	5 179	69 454	5 191	4 364	5 404	5 593	5 631	5 509	1,6%	-9,3%

FUENTE: Empresas Mineras - Puno

ELABORACIÓN: BCRP - Suc. Puno - Secc. Estudios Económicos.

CUADRO 07.- PRODUCCIÓN MANUFACTURERA
(INDICE 1994=100)

	2001							PROM. 2001	2002						PROM. ENE-JUN	VAR % 2002/2001	
	JUN	JUL	AGO	SET	OCT	NOV	DIC		ENE	FEB	MAR	ABR	MAY	JUN		JUN	ENE-JUN
PROCES.REC.PRIMARIOS	--	--	--	--	--	--	--	--	--	--	--	--	--	--	--	--	--
RESTO DE LA INDUSTRIA	110,59	104,85	116,93	121,28	129,88	162,58	122,12	125,22	101,96	76,78	87,05	84,96	77,75	72,32	83,47	-34,6%	-32,8%
31 Alimentos, bebidas y tabaco	131,62	117,16	115,93	123,06	128,60	210,77	118,30	132,76	80,22	53,41	70,45	91,65	70,25	55,14	70,19	-58,1%	-46,0%
3131-34 Bebidas gaseosas	131,62	117,16	115,93	123,06	128,60	210,77	118,30	132,76	80,22	53,41	70,45	91,65	70,25	55,14	70,19	-58,1%	-46,0%
36 Minerales no metálicos	92,32	94,15	117,80	119,73	131,00	120,68	125,44	118,67	120,85	97,09	101,48	79,14	84,27	87,26	95,02	-5,5%	-20,3%
3692 Cemento	92,32	94,15	117,80	119,73	131,00	120,68	125,44	118,67	120,85	97,09	101,48	79,14	84,27	87,26	95,02	-5,5%	-20,3%
TOTAL	110,59	104,85	116,93	121,28	129,88	162,58	122,12	125,22	101,96	76,78	87,05	84,96	77,75	72,32	83,47	-34,6%	-32,8%

FUENTE: Empresas Industriales - Puno

ELABORACIÓN: BCRP - Suc. Puno - Secc. Estudios Económicos.

CUADRO 08.- DEPARTAMENTO DE PUNO: ARRIBO DE TURISTAS NACIONALES Y EXTRANJEROS

	2001							TOTAL 2001	2002						VAR % 2002/2001	
	JUN	JUL	AGO	SET	OCT	NOV	DIC		ENE	FEB	MAR	ABR	MAY	JUN	JUN	ENE-JUN
PERU	9 161	8 984	10 183	9 943	9 610	10 844	10 314	117 795	10 370	12 067	10 918	10 600	10 991	10 143	10,7%	12,4%
NORTE AMERICA	963	959	754	436	570	608	424	7 936	549	652	964	679	851	931	-3,3%	10,5%
EE.UU.	828	767	596	346	401	460	324	6 113	400	468	606	511	622	712	-14,0%	3,1%
Canada	135	192	158	90	169	148	100	1 823	149	184	358	168	229	219	62,2%	35,3%
CENTRO AMERICA	82	119	100	95	97	53	110	1 085	58	57	115	37	92	37	-54,9%	-22,5%
Mexico	16	39	26	9	49	30	96	426	49	25	94	31	62	24	50,0%	61,0%
Otros paises	66	80	74	86	48	23	14	659	9	32	21	6	30	13	-80,3%	-66,8%
SUD AMERICA	291	474	396	328	351	252	326	4 938	721	822	398	327	363	361	24,1%	6,4%
Argentina	56	101	63	40	54	42	40	1 093	207	142	63	61	40	28	-50,0%	-28,2%
Bolivia	97	129	157	70	163	78	110	1 368	118	131	139	127	121	163	68,0%	20,9%
Brasil	67	146	80	119	76	58	73	1 053	180	104	64	87	134	112	67,2%	35,9%
Chile	29	54	45	19	17	20	21	800	90	410	66	26	32	16	-44,8%	2,6%
Colombia	31	29	24	21	33	32	60	363	97	21	36	12	13	29	-6,5%	26,8%
Ecuador	10	3	16	49	1	13	9	160	5	11	17	11	11	6	-40,0%	-11,6%
Venezuela	1	12	11	10	7	9	13	101	24	3	13	3	12	7	600,0%	59,0%
EUROPA	3 202	5 572	7 895	4 513	4 670	4 482	1 860	46 404	1 826	2 593	3 760	5 386	6 294	4 665	45,7%	40,8%
Alemania	584	820	1 118	718	748	887	354	7 946	380	555	785	633	575	410	-29,8%	1,1%
España	197	577	918	323	352	336	160	3 564	124	159	249	159	179	170	-13,7%	15,8%
Francia	810	1 237	1 838	1 496	1 235	1 183	404	12 337	350	721	749	1 747	2 193	1 087	34,2%	38,5%
Italia	234	380	1 950	267	372	236	156	4 666	190	219	220	509	437	359	53,4%	48,2%
Otros Paises	1 377	2 558	2 071	1 709	1 963	1 840	786	17 891	782	939	1 757	2 338	2 910	2 639	91,6%	63,2%
ASIA	362	419	771	541	373	495	332	5 634	408	486	701	468	460	375	3,6%	7,2%
Japon	288	215	616	426	285	341	233	3 888	273	404	602	350	394	320	11,1%	32,2%
Korea	4	5	4	0	2	7	8	68	16	18	13	13	2	5	25,0%	59,5%
Otros Paises	70	199	151	115	86	147	91	1 678	119	64	86	105	64	50	-28,6%	-45,1%
AFRICA	32	25	48	61	34	40	22	376	10	26	55	156	129	102	218,8%	227,4%
OTROS	1 100	1 085	1 700	1 533	1 990	1 393	637	12 066	414	633	707	25	55	34	-96,9%	-49,9%
TOTAL NACIONALES	9 161	8 984	10 183	9 943	9 610	10 844	10 314	117 795	10 370	12 067	10 918	10 600	10 991	10 143	10,7%	12,4%
TOTAL EXTRANJEROS	6 032	8 653	11 664	7 507	8 085	7 323	3 711	78 439	3 986	5 269	6 700	7 078	8 244	6 505	7,8%	20,0%
TOTAL GENERAL	15 193	17 637	21 847	17 450	17 695	18 167	14 025	196 234	14 356	17 336	17 618	17 678	19 235	16 648	9,6%	15,5%

FUENTE : MITINCI - Puno y Juliaca

ELABORACIÓN: BCRP - Suc. Puno - Secc. Estudios Económicos.

CUADRO 09.- DEPARTAMENTO DE PUNO: PERNOCTACIONES DE TURISTAS NACIONALES Y EXTRANJEROS

	2001							TOTAL 2001	2002						VAR % 2002/2001	
	JUN	JUL	AGO	SET	OCT	NOV	DIC		ENE	FEB	MAR	ABR	MAY	JUN	JUN	ENE-JUN
PERU	11 674	11 929	13 485	12 654	13 011	14 678	13 596	155 266	12 999	16 293	14 368	13 939	14 133	13 011	11,5%	11,6%
NORTE AMERICA	1 474	1 455	1 155	769	905	970	689	12 628	921	1 070	1 513	1 010	1 366	1 440	-2,3%	9,5%
EE.UU.	1 273	1 156	948	610	632	742	529	9 753	694	784	1 010	761	1 027	1 116	-12,3%	5,0%
Canada	201	299	207	159	273	228	160	2 875	227	286	503	249	339	324	61,2%	24,5%
CENTRO AMERICA	102	182	156	113	136	95	205	1 705	99	88	207	68	137	62	-39,2%	-19,2%
Mexico	24	74	50	11	68	51	178	765	85	31	177	57	98	44	83,3%	47,7%
Otros paises	78	108	106	102	68	44	27	940	14	57	30	11	39	18	-76,9%	-65,2%
SUD AMERICA	439	661	539	449	497	400	452	7 051	1 095	1 133	550	428	524	553	26,0%	5,7%
Argentina	86	156	79	61	83	54	53	1 583	290	225	94	73	61	45	-47,7%	-28,2%
Bolivia	137	169	192	91	231	118	142	1 816	200	164	170	151	153	218	59,1%	21,0%
Brasil	97	196	141	171	103	95	104	1 569	274	133	105	121	219	187	92,8%	36,9%
Chile	37	69	58	30	21	30	27	1 100	132	566	78	36	45	19	-48,6%	1,3%
Colombia	66	41	35	27	49	58	91	614	153	28	60	20	17	41	-37,9%	1,9%
Ecuador	11	5	21	54	1	26	11	200	5	13	22	21	13	8	-27,3%	0,0%
Venezuela	5	25	13	15	9	19	24	169	41	4	21	6	16	35	600,0%	92,2%
EUROPA	4 845	8 850	12 292	7 195	7 361	6 878	3 022	74 033	2 788	3 950	5 972	8 721	10 063	7 421	53,2%	36,9%
Alemania	936	1 393	1 794	1 139	1 132	1 314	535	12 757	577	819	1 153	1 017	1 002	564	-39,7%	-5,8%
España	282	1 021	1 311	522	561	507	261	5 642	200	282	373	260	301	275	-2,5%	15,9%
Francia	1 332	1 978	3 038	2 391	2 119	2 072	681	20 597	571	1 200	1 319	3 174	3 671	1 836	37,8%	41,5%
Italia	421	637	3 049	468	568	426	240	7 540	272	351	365	808	617	580	37,8%	39,1%
Otros Paises	1 874	3 821	3 100	2 675	2 981	2 559	1 305	27 497	1 168	1 298	2 762	3 462	4 472	4 166	122,3%	56,7%
ASIA	538	633	1 046	707	442	603	420	8 017	491	676	859	586	592	497	-7,6%	-11,2%
Japon	430	344	833	555	311	378	274	5 482	326	549	721	419	487	420	-2,3%	4,8%
Korea	6	6	8	0	2	11	31	122	25	34	22	28	3	6	0,0%	84,4%
Otros Paises	102	283	205	152	129	214	115	2 413	140	93	116	139	102	71	-30,4%	-49,7%
AFRICA	50	30	75	113	52	47	28	593	14	26	73	169	172	105	110,0%	125,4%
OTROS	1 712	1 701	2 460	2 361	3 032	2 138	993	18 439	643	1 068	1 045	30	64	38	-97,8%	-49,8%
TOTAL NACIONALES	11 674	11 929	13 485	12 654	13 011	14 678	13 596	155 266	12 999	16 293	14 368	13 939	14 133	13 011	11,5%	11,6%
TOTAL EXTRANJEROS	9 160	13 512	17 723	11 707	12 425	11 131	5 809	122 466	6 051	8 011	10 219	11 012	12 918	10 116	10,4%	16,3%
TOTAL GENERAL	20 834	25 441	31 208	24 361	25 436	25 809	19 405	277 732	19 050	24 304	24 587	24 951	27 051	23 127	11,0%	13,5%

FUENTE : MITINCI - Puno y Juliaca

ELABORACIÓN: BCRP - Suc. Puno - Secc. Estudios Económicos.

Cuadro 13.- EXPORTACIONES (FOB)

En Dólares de Estados Unidos

RUBROS	2001							2002						Jun2002/Jun2001		ENERO-JUNIO			
	JUN	JUL	AGO	SET	OCT	NOV	DIC	ENE	FEB	MAR	ABR	MAY	JUN	Flujo	Var %	2001	2002	Flujo	Var %
I. PROD. TRADICIONALES	0	40 809	443 498	316 076	1 259 189	314 738	636 963	0	0	0	0	7 361	0	0	-	27 847	7 361	-20 486	-73,6%
. Zing	0	40 809	19 291	0	0	0	0	0	0	0	0	7 361	0	0	-	23 847	7 361	-16 486	-69,1%
. Aceites lubricantes	0	0	0	0	0	0	0	0	0	0	0	0	0	0	-	0	0	0	-
. Asfalto	0	0	4	0	0	0	0	0	0	0	0	0	0	0	-	0	0	0	-
. Harina de pescado	0	0	0	0	0	0	0	0	0	0	0	0	0	0	-	4 000	0	-4 000	-100,0%
. Diversos	0	0	424 207	316 076	1 259 189	314 738	636 963	0	0	0	0	0	0	0	-	0	0	0	-
II.PROD. NO TRADICIONALES	2 130 918	2 252 031	2 927 246	3 117 292	3 080 280	2 833 097	3 433 896	3 803 388	4 136 330	3 619 384	4 974 353	4 444 693	2 770 622	639 704	30,0%	22 550 766	23 748 771	1 198 005	5,3%
. Agropecuario	126 677	263 358	408 029	194 575	293 701	355 733	444 918	385 091	243 547	277 667	1 418 824	565 079	240 299	113 623	89,7%	2 090 815	3 130 508	1 039 693	49,7%
. Grasas y Aceites	115 352	68 405	80 612	108 661	139 831	25 470	32 665	0	59 066	26 509	38 810	78 784	0	-115 352	-100,0%	530 466	203 170	-327 295	-61,7%
. Metal Mecánica	156 613	130 622	386 085	442 657	247 184	165 802	190 327	160 246	341 953	521 562	453 654	443 426	358 389	201 776	128,8%	1 172 093	2 279 229	1 107 136	94,5%
. Materiales y útiles de escritorio	23 416	8 478	43 328	28 474	61 046	114 286	43 341	63 134	135 799	94 291	226 414	227 501	11 945	-11 471	-49,0%	474 544	759 084	284 541	60,0%
. Pesquería	0	0	0	13 043	0	113 272	110 717	0	0	93 066	0	27 500	0	0	-	602 657	120 566	-482 091	-80,0%
. Química	379 569	452 195	545 403	568 183	635 135	529 122	405 262	782 597	424 470	616 840	642 633	833 984	790 878	411 309	108,4%	3 769 358	4 091 402	322 044	8,5%
. Siderurgia y metalurgia	492 027	301 787	506 532	586 295	533 315	636 820	461 665	844 824	502 027	340 049	464 277	488 406	355 595	-136 432	-27,7%	5 039 389	2 995 178	-2 044 211	-40,6%
. Textil	563 384	651 850	645 331	870 140	642 278	581 880	1 007 184	788 235	1 770 203	1 286 357	1 067 696	1 041 274	609 808	46 424	8,2%	6 223 778	6 563 574	339 796	5,5%
. Resto	273 880	375 337	311 926	305 264	527 789	310 711	737 816	779 262	659 264	363 042	662 046	738 738	403 707	129 828	47,4%	2 647 667	3 606 059	958 392	36,2%
III. TOTAL (I + II)	2 130 918	2 292 840	3 370 744	3 433 368	4 339 469	3 147 835	4 070 859	3 803 388	4 136 330	3 619 384	4 974 353	4 452 054	2 770 622	639 704	30,0%	22 578 613	23 756 132	1 177 519	5,2%

FUENTE: Aduanas de Puno y Desaguadero

ELABORACION: BCRP. Suc. Puno, Secc. Estudios Económicos.

Cuadro 14.-IMPORTACIONES (CIF)-ADUANA MAYOR DE PUNO.

En Dólares de Estados Unidos

RUBROS	2001							2002						Jun2002/Jun2001		ENERO-JUNIO			
	JUN	JUL	AGO	SET	OCT	NOV	DIC	ENE	FEB	MAR	ABR	MAY	JUN	Flujo	Var %	2001	2002	Flujo	Var %
BIENES DE CONSUMO	1 315 186	1 703 888	1 558 695	842 324	936 132	1 370 213	1 867 095	1 452 904	970 371	1 629 315	675 946	967 824	676 734	-638 453	-48,5%	4 952 207	6 373 094	1 420 887	28,7%
INSUMOS	1 315 449	2 358 489	3 166 191	2 302 449	3 101 436	2 405 054	2 377 833	2 306 595	1 846 678	2 139 705	3 036 888	2 832 447	2 939 280	1 623 830	123,4%	9 259 226	15 101 592	5 842 367	63,1%
BIENES DE CAPITAL	19 921	160 002	92 574	83 273	45 815	152 156	96 795	34 144	112 117	61 821	1 037 478	139 219	91 996	72 075	361,8%	302 625	1 476 774	1 174 149	388,0%
TOTAL	2 650 557	4 222 379	4 817 460	3 228 047	4 083 383	3 927 423	4 341 723	3 793 643	2 929 166	3 830 842	4 750 312	3 939 489	3 708 009	1 057 452	39,9%	14 514 058	22 951 460	8 437 402	58,1%
No. de Pólizas	113	128	146	102	136	120	135	119	89	127	150	142	124	11	9,7%	647	751	104	16,1%

FUENTE: Aduana Mayor de Puno

ELABORACION: BCRP. Suc. Puno, Secc. Estudios Económicos.

Cuadro 15.-INGRESOS CORRIENTES DEL GOBIERNO CENTRAL EN TERMINOS NOMINALES

(En nuevos soles)

RUBROS	2001							2002						Var % real Jun2002/Jun2	ENERO-JUNIO		
	JUN	JUL	AGO	SET	OCT	NOV	DIC	ENE	FEB	MAR	ABR	MAY	JUN		2001	2002	Var % real
i. INGRESOS TRIBUTARIOS	5 169 440	5 973 304	6 443 593	6 344 402	5 780 626	6 445 655	6 291 558	6 318 486	5 461 030	5 380 181	8 655 796	5 145 407	4 929 774				
IMPUESTO A LOS INGRESOS	990 850	1 120 250	1 276 920	1 197 082	1 371 435	1 243 806	1 177 597	1 418 162	1 342 092	1 244 717	3 765 349	1 517 788	1 517 788	-4,6%	34 065 394	35 890 674	5,8%
IMPUESTO A LA IMPORTACION	41 297	97 221	82 442	115 248	47 184	160 914	63 363	61 879	174 511	116 101	693 673	114 857	26 124	53,2%	7 829 910	10 805 895	38,5%
IMPUESTO GENERAL A LAS VENTAS	2 715 061	2 929 174	3 300 541	3 033 023	2 613 164	3 417 849	3 478 626	3 428 490	2 686 171	2 698 605	2 730 204	2 078 002	2 095 990	-36,7%	324 797	1 187 145	266,7%
.I.G.V. Importaciones	1 259 981	1 824 664	1 930 941	1 337 189	1 269 522	1 606 911	1 682 556	1 517 937	994 347	1 501 559	1 500 306	803 929	829 428	-22,8%	15 147 116	15 717 463	4,3%
.I.G.V. Interno	1 455 080	1 104 510	1 369 600	1 695 834	1 343 642	1 810 938	1 796 070	1 910 553	1 691 824	1 197 046	1 229 898	1 274 073	1 266 562	-34,2%	6 100 486	7 147 507	17,8%
IMPUESTO SELECTIVO AL CONSUMO	547 589	758 248	751 152	909 054	820 465	779 874	768 630	589 918	505 856	495 229	709 609	633 021	618 958	-13,0%	9 046 630	8 569 956	-4,7%
.I.S.C. Importaciones	75 719	117 508	181 992	188 996	118 567	140 725	138 355	115 526	103 475	118 095	94 462	59 747	103 399	13,0%	4 884 326	3 552 592	-26,9%
.I.S.C. Interno	471 870	640 740	569 160	720 058	701 898	639 149	630 275	474 392	402 381	377 134	615 147	573 274	515 559	36,6%	1 208 586	594 705	-50,5%
.R.U.S.	119 870	133 220	124 990	117 454	128 307	134 313	127 001	130 192	120 349	128 756	129 584	125 962	119 959	9,3%	3 675 740	2 957 887	-19,2%
.Imp. Prom. Munic.	161 380	239 255	241 377	187 086	158 689	200 400	210 728	189 739	124 290	186 990	191 248	100 478	103 681	0,1%	798 320	754 802	-5,0%
TASAS	582 042	675 447	638 631	754 104	604 317	484 240	442 826	474 372	480 694	482 817	398 687	526 402	412 599	-35,8%	777 903	896 427	15,9%
MULTAS Y OTRAS SANC.	11 350	20 490	27 540	31 350	37 064	24 259	22 786	25 734	27 067	26 966	37 442	48 897	34 675	-29,1%	4 162 852	2 775 570	-33,0%
T O T A L (I+II)	5 169 440	5 973 304	6 443 593	6 344 402	5 780 626	6 445 655	6 291 558	6 318 486	5 461 030	5 380 181	8 655 796	5 145 407	4 929 774	-4,6%	34 065 394	35 890 674	3,1%

FUENTE: Oficinas del Banco de la Nación de la Subregion Puno y SUNAT.

ELABORACION: BCR Suc. Puno, Secc. Estudios Económicos.

Cuadro 16.-SALDO DE DEPOSITOS Y OBLIGACIONES DEL SISTEMA FINANCIERO POR ENTIDADES

EN MONEDA NACIONAL Y MONEDA EXTRANJERA

BANCOS	2001							2002						Jun2002/Jun2001	
	JUN	JUL	AGO	SET	OCT	NOV	DIC	ENE	FEB	MAR	ABR	MAY	JUN	Flujo	Var % real
1. SISTEMA BANCARIO	180 528 030	198 260 868	200 527 111	202 024 991	191 014 577	189 780 134	189 381 397	191 347 278	198 840 961	212 223 403	193 869 496	197 188 541	201 783 177	21 255 147	11,8%
BANCO DE LA NACION	19 575 177	16 598 946	18 201 192	18 924 079	17 268 143	17 083 016	12 242 532	8 608 096	17 693 143	18 483 722	15 825 615	15 857 283	17 372 074	-2 203 103	-11,3%
BANCA MULTIPLE	154 315 609	175 680 648	175 997 968	177 145 789	167 893 096	166 299 122	170 719 758	176 242 476	174 949 478	187 455 151	170 605 786	173 591 614	176 512 050	22 196 442	14,4%
. Crédito	50 759 439	69 690 314	69 110 247	70 292 169	65 925 499	66 618 937	63 410 751	61 266 644	60 145 866	61 427 132	56 424 600	57 099 043	58 092 805	7 333 366	14,4%
. Internacional	39 190 362	41 749 248	43 403 376	42 978 502	43 409 843	44 246 407	50 384 603	54 797 640	54 555 110	54 731 236	53 050 199	53 438 819	52 177 116	12 986 753	33,1%
. Continental	47 676 807	47 787 085	48 109 345	48 128 118	43 819 754	40 452 778	41 407 404	39 795 809	38 970 352	50 475 783	40 465 987	41 857 752	43 313 569	-4 363 238	-9,2%
. Latino	-	-	-	-	-	-	-	-	-	-	-	-	-	-	-
. Wiese Sudameris	16 689 000	16 454 000	15 375 000	15 747 000	14 738 000	14 981 000	15 517 000	20 382 382	21 278 150	20 821 000	20 665 000	21 196 000	22 928 560	6 239 560	37,4%
BANCA DE CONSUMO	6 637 244	5 981 273	6 327 950	5 955 123	5 853 338	6 397 997	6 419 107	6 496 706	6 198 340	6 284 530	7 438 096	7 739 644	7 899 053	1 261 809	19,0%
. Del Trabajo	6 637 244	5 981 273	6 327 950	5 955 123	5 853 338	6 397 997	6 419 107	6 496 706	6 198 340	6 284 530	7 438 096	7 739 644	7 899 053	1 261 809	19,0%
2. SISTEMA NO BANCARIO	7 588 258	8 443 454	8 443 517	8 876 423	9 282 690	8 913 498	9 576 216	9 592 322	10 883 252	11 546 339	11 868 305	12 273 483	12 588 516	5 000 258	65,9%
. Caja Mun. de Juliaca	5 778 948	6 555 003	7 298 839	7 543 126	8 119 146	7 712 231	8 405 349	8 323 615	9 639 493	10 573 265	10 758 295	11 034 700	11 059 280	5 280 332	91,4%
. CRAC Los Andes	1 809 310	1 888 451	1 144 678	1 333 297	1 163 544	1 201 268	1 170 867	1 268 707	1 243 759	973 074	1 110 010	1 238 783	1 529 236	-280 074	-15,5%
. EDPYME Edificar															
3. EMPRESAS FINANCIERAS	0	0	0	0	0	0	0	0	0	0	0	0	0	0	-
. Financiera Solución	0	0	0	0	0	0	0	0	0	0	0	0	0	0	-
4. T O T A L	188 116 287	206 704 322	208 970 628	210 901 413	200 297 267	198 693 632	198 957 613	200 939 600	209 724 214	223 769 742	205 737 801	209 462 024	214 371 693	26 255 405	14,0%

FUENTE: Correspondientes entidades bancarias de la región
ELABORACION: BCRP, Suc. Puno, Secc. Estudios Económicos.

Cuadro 17.- SALDOS DE DEPOSITOS DEL SISTEMA FINANCIERO POR TIPO DE OPERACION
EN MONEDA NACIONAL Y MONEDA EXTRANJERA

BANCOS	2001							2002					Jun2002/Jun2001		
	JUN	JUL	AGO	SET	OCT	NOV	DIC	ENE	FEB	MAR	ABR	MAY	JUN	Flujo	Var % real
1. SISTEMA BANCARIO	180 528 030	198 260 868	200 527 111	202 024 991	191 014 577	189 780 134	189 381 397	191 347 278	212 223 403	212 223 403	193 869 496	197 188 541	201 783 177	21 255 147	11,8%
. Vista	45 146 912	42 825 154	44 272 341	46 914 370	38 467 376	41 683 173	33 897 764	29 687 379	49 838 677	49 838 677	38 551 421	40 767 479	44 018 920	-1 127 992	-2,5%
. Ahorro	64 356 920	78 543 200	79 261 243	76 705 643	76 210 001	77 120 390	85 383 509	89 848 854	89 807 888	89 807 888	90 916 022	89 263 770	84 607 264	20 250 344	31,5%
. Plazo	69 287 951	74 815 195	75 255 868	76 455 722	73 247 932	68 606 497	67 476 564	69 504 723	65 584 191	65 584 191	62 311 083	62 275 612	68 076 996	-1 210 955	-1,7%
. Otros	1 736 246	2 077 319	1 737 658	1 949 256	3 089 268	2 370 074	2 623 559	2 306 323	6 992 647	6 992 647	2 090 969	4 881 680	5 079 997	3 343 751	192,6%
BANCO DE LA NACION	19 575 177	16 598 946	18 201 192	18 924 079	17 268 143	17 083 016	12 242 532	8 608 096	18 483 722	18 483 722	15 825 615	15 857 283	17 372 074	-2 203 103	-11,3%
. Vista	19 046 775	16 153 911	17 655 967	18 504 506	17 030 733	16 599 497	11 802 332	8 170 411	18 117 161	18 117 161	15 065 369	15 427 260	16 967 109	-2 079 666	-10,9%
. Ahorro	-	-	-	-	-	-	-	-	-	-	-	-	-	-	-
. Plazo	-	-	-	-	-	-	-	-	-	-	-	-	-	-	-
. Otros	528 402	445 035	545 225	419 573	237 411	483 519	440 200	437 685	366 561	366 561	760 246	430 023	404 965	-123 437	-23,4%
BANCA MULTIPLE	154 315 609	175 680 648	175 997 968	177 145 789	167 893 096	166 299 122	170 719 758	176 242 476	187 455 151	187 455 151	170 605 786	173 591 614	176 512 050	22 196 442	14,4%
. Vista	25 949 435	26 518 596	26 500 263	28 363 553	21 387 003	25 037 530	22 043 698	21 466 142	31 661 316	31 661 316	22 583 323	24 404 385	26 098 465	149 030	0,6%
. Ahorro	62 555 382	76 740 586	76 860 341	74 615 519	74 178 598	74 574 226	82 898 348	87 300 456	87 770 609	87 770 609	88 810 555	87 240 284	82 459 655	19 904 273	31,8%
. Plazo	64 762 629	70 893 245	71 543 086	72 745 013	69 600 195	64 942 990	63 688 964	65 682 452	61 512 123	61 512 123	58 008 959	57 649 521	63 440 228	-1 322 401	-2,0%
. Otros	1 048 163	1 528 221	1 094 278	1 421 704	2 727 300	1 744 375	2 088 748	1 793 427	6 511 103	6 511 103	1 202 949	4 297 423	4 513 702	3 465 539	330,6%
BANCA DE CONSUMO	6 637 244	5 981 273	6 327 950	5 955 123	5 853 338	6 397 997	6 419 107	6 496 706	6 284 530	6 284 530	7 438 096	7 739 644	7 899 053	1 261 809	19,0%
. Vista	150 703	152 647	116 111	46 312	49 641	46 146	51 734	50 826	60 200	60 200	902 730	935 835	953 347	802 644	532,6%
. Ahorro	1 801 538	1 802 614	2 400 902	2 090 124	2 031 403	2 546 165	2 485 161	2 548 398	2 037 279	2 037 279	2 105 467	2 023 486	2 147 608	346 071	19,2%
. Plazo	4 525 322	3 921 951	3 712 782	3 710 709	3 647 737	3 663 506	3 787 600	3 822 271	4 072 068	4 072 068	4 302 125	4 626 091	4 636 768	111 446	2,5%
. Otros	159 681	104 063	98 155	107 978	124 558	142 180	94 612	75 211	114 982	114 982	127 774	154 233	161 330	1 648	1,0%
2.. SISTEMA NO BANCARIO	7 588 258	8 443 454	8 443 517	8 876 423	9 282 690	8 913 498	9 576 216	9 592 322	11 546 339	11 546 339	11 868 305	12 273 483	12 588 516	5 000 258	65,9%
. Vista	3 555 212	3 853 890	3 582 832	3 918 930	3 865 204	3 396 560	73 960	3 412 957	22 622	22 622	4 781 821	4 772 234	4 929 488	1 374 276	38,7%
. Ahorro	1 914 127	2 381 848	2 459 870	2 610 531	2 983 006	2 933 642	6 861 097	3 402 807	8 448 070	8 448 070	3 845 116	4 153 567	3 957 998	2 043 872	106,8%
. Plazo	1 939 473	2 014 329	2 222 000	2 175 080	2 278 464	2 447 640	2 510 861	2 666 910	2 983 767	2 983 767	3 151 438	3 251 340	3 609 210	1 669 737	86,1%
. Otros	179 447	193 387	178 815	171 882	156 017	135 655	130 297	109 649	91 880	91 880	89 930	96 342	91 820	-87 627	-48,8%
3. EMPRESAS FINANCIERAS	0	0	0	0	0	0	0	0	0	0	0	0	0	0	-
. Vista	0	0	0	0	0	0	0	0	0	0	0	0	0	0	-
. Ahorro	0	0	0	0	0	0	0	0	0	0	0	0	0	0	-
. Plazo	0	0	0	0	0	0	0	0	0	0	0	0	0	0	-
. Otros	0	0	0	0	0	0	0	0	0	0	0	0	0	0	-
4. T O T A L	188 116 287	206 704 322	208 970 628	210 901 413	200 297 267	198 693 632	198 957 613	200 939 600	223 769 742	223 769 742	205 737 801	209 462 024	214 371 693	26 255 405	14,0%
. Vista	48 702 125	46 679 044	47 855 174	50 833 300	42 332 580	45 079 733	33 971 725	33 100 335	49 861 299	49 861 299	43 333 243	45 539 714	48 948 409	246 284	0,5%
. Ahorro	66 271 047	80 925 048	81 721 113	79 316 175	79 193 007	80 054 033	92 244 606	93 251 661	98 255 958	98 255 958	94 761 138	93 417 337	88 565 262	22 294 215	33,6%
. Plazo	71 227 424	76 829 525	77 477 868	78 630 801	75 526 395	71 054 137	69 987 425	72 171 632	68 567 958	68 567 958	65 462 521	65 526 952	71 686 206	458 782	0,6%
. Otros	1 915 692	2 270 706	1 916 473	2 121 138	3 245 285	2 505 730	2 753 857	2 415 972	7 084 527	7 084 527	2 180 899	4 978 022	5 171 816	3 256 124	170,0%

FUENTE: Correspondientes entidades bancarias de la región
ELABORACION: BCRP, Suc. Puno, Secc. Estudios Económicos.

Cuadro 18.-SALDO TOTAL DE COLOCACIONES DEL SISTEMA FINANCIERO POR ENTIDADES

EN MONEDA NACIONAL

BANCOS	2001							2002						Jun2002/Jun2001	
	JUN	JUL	AGO	SET	OCT	NOV	DIC	ENE	FEB	MAR	ABR	MAY	JUN	Flujo	Var % real
1. SISTEMA BANCARIO	98 966 122	98 212 067	98 544 116	84 758 476	83 481 647	84 765 153	84 438 652	83 265 784	79 741 127	79 741 127	79 288 685	80 169 308	81 997 093	-16 969 029	-17,1%
BANCO DE LA NACION	217 715	342 030	304 458	266 323	527 615	631 324	530 383	432 180	375 502	375 502	361 640	279 350	218 313	598	0,3%
BANCA MULTIPLE	88 509 979	87 067 496	86 992 209	72 818 580	70 901 875	71 813 637	71 358 201	70 061 608	65 526 543	65 526 543	64 362 175	64 343 776	65 922 744	-22 587 235	-25,5%
. Crédito	7 336 151	11 131 122	11 732 640	11 903 632	11 270 003	12 818 310	13 053 979	8 782 218	8 442 478	8 442 478	8 893 515	9 750 820	10 129 222	2 793 071	38,1%
. Internacional	23 007 558	23 816 249	22 996 690	21 628 386	22 431 477	23 404 611	23 785 973	25 756 359	25 440 097	25 440 097	23 976 117	24 241 272	24 402 096	1 394 538	6,1%
. Continental	53 889 871	47 803 625	47 836 091	34 310 661	32 660 095	31 647 916	30 320 650	31 502 538	27 914 888	27 914 888	27 222 703	27 100 458	27 527 677	-26 362 193	-48,9%
. Latino	-	-	-	-	-	-	-	-	-	-	-	-	-	-	-
. Wiese Sudameris	4 276 400	4 316 500	4 426 788	4 975 900	4 540 300	3 942 800	4 197 600	4 020 492	3 729 080	3 729 080	4 269 840	3 251 226	3 863 749	-412 651	-9,6%
BANCA DE CONSUMO	10 238 428	10 802 541	11 247 448	11 673 574	12 052 156	12 320 192	12 550 067	12 771 997	13 839 083	13 839 083	14 564 870	15 546 183	15 856 036	5 617 608	54,9%
. Del Trabajo	10 238 428	10 802 541	11 247 448	11 673 574	12 052 156	12 320 192	12 550 067	12 771 997	13 839 083	13 839 083	14 564 870	15 546 183	15 856 036	5 617 608	54,9%
2. SISTEMA NO BANCARIO	40 403 718	35 516 307	36 064 622	36 023 732	36 933 650	37 604 200	37 529 219	42 061 186	46 862 941	46 862 941	48 577 713	48 273 961	48 678 807	8 275 089	20,5%
. Caja Mun. de Juliaca	27 859 460	28 135 698	28 734 133	29 082 045	29 990 156	31 056 423	31 302 295	30 640 293	29 809 204	29 809 204	31 929 886	32 331 866	33 162 527	5 303 067	19,0%
. CRAC Los Andes	12 544 258	7 380 609	7 330 488	6 941 687	6 943 494	6 547 777	6 226 924	6 422 376	6 481 945	6 481 945	6 308 054	5 584 477	5 134 442	-7 409 816	-59,1%
. EDPYME Edificar	-	-	-	-	-	-	-	4 998 518	10 571 792	10 571 792	10 339 773	10 357 618	10 381 838	10 381 838	-
3. EMPRESAS FINANCIERAS	6 280 742	6 851 418	6 989 507	7 008 178	6 830 439	6 947 626	7 220 067	7 205 425	7 454 763	7 454 763	7 463 781	7 216 152	7 415 466	1 134 724	18,1%
. Financiera Solución	6 280 742	6 851 418	6 989 507	7 008 178	6 830 439	6 947 626	7 220 067	7 205 425	7 454 763	7 454 763	7 463 781	7 216 152	7 415 466	1 134 724	18,1%
4. T O T A L	145 650 582	140 579 793	141 598 245	127 790 385	127 245 735	129 316 978	129 187 938	132 532 396	134 058 831	134 058 831	135 330 179	135 659 422	138 091 366	-7 559 216	-5,2%

FUENTE: Correspondientes entidades bancarias de la región

ELABORACION: BCRP, Suc. Puno, Secc. Estudios Económicos.

Cuadro 20.-RELACIÓN COLOCACIONES/DEPOSITOS

BANCOS	2001							2002					
	JUN	JUL	AGO	SET	OCT	NOV	DIC	ENE	FEB	MAR	ABR	MAY	JUN
1. SISTEMA BANCARIO	54,8%	49,5%	49,1%	42,0%	43,7%	44,7%	44,6%	43,5%	37,6%	37,6%	40,9%	40,7%	40,6%
BANCO DE LA NACION	1,1%	2,1%	1,7%	1,4%	3,1%	3,7%	4,3%	5,0%	2,0%	2,0%	2,3%	1,8%	1,3%
BANCA MULTIPLE	57,4%	49,6%	49,4%	41,1%	42,2%	43,2%	41,8%	39,8%	35,0%	35,0%	37,7%	37,1%	37,3%
. Crédito	14,5%	16,0%	17,0%	16,9%	17,1%	19,2%	20,6%	14,3%	13,7%	13,7%	15,8%	17,1%	17,4%
. Internacional	58,7%	57,0%	53,0%	50,3%	51,7%	52,9%	47,2%	47,0%	46,5%	46,5%	45,2%	45,4%	46,8%
. Continental	113,0%	100,0%	99,4%	71,3%	74,5%	78,2%	73,2%	79,2%	55,3%	55,3%	67,3%	64,7%	63,6%
. Latino													
. Wiese Sudameris	25,6%	26,2%	28,8%	31,6%	30,8%	26,3%	27,1%	19,7%	17,9%	17,9%	20,7%	15,3%	16,9%
BANCA DE CONSUMO	154,3%	180,6%	177,7%	196,0%	205,9%	192,6%	195,5%	196,6%	220,2%	220,2%	195,8%	200,9%	200,7%
. Del Trabajo	154,3%	180,6%	177,7%	196,0%	205,9%	192,6%	195,5%	196,6%	220,2%	220,2%	195,8%	200,9%	200,7%
2. SISTEMA NO BANCARIO	532,5%	420,6%	427,1%	405,8%	397,9%	421,9%	391,9%	438,5%	405,9%	405,9%	409,3%	393,3%	386,7%
. Caja Mun. de Juliaca	482,1%	429,2%	393,7%	385,5%	369,4%	402,7%	372,4%	368,1%	281,9%	281,9%	296,8%	293,0%	299,9%
. CRAC Los Andes	693,3%	390,8%	640,4%	520,6%	596,8%	545,1%	531,8%	506,2%	666,1%	666,1%	568,3%	450,8%	335,8%
. EDPYME Edificar													
3. EMPRESAS FINANCIERAS	-	-	-	-	-	-	-	-	-	-	-	-	-
. Financiera Solución	-	-	-	-	-	-	-	-	-	-	-	-	-
4. T O T A L	77,4%	68,0%	67,8%	60,6%	63,5%	65,1%	64,9%	66,0%	59,9%	59,9%	65,8%	64,8%	64,4%

FUENTE: Correspondientes entidades bancarias de la región

ELABORACION: BCRP, Suc. Puno, Secc. Estudios Económicos.

Cuadro 21.-COEFICIENTES DE CARTERA PESADA

BANCOS	2001							2002					
	JUN	JUL	AGO	SET	OCT	NOV	DIC	ENE	FEB	MAR	ABR	MAY	JUN
1. SISTEMA BANCARIO	41,6%	40,3%	38,3%	28,6%	27,1%	26,6%	26,3%	27,2%	24,7%	24,0%	22,3%	21,3%	20,2%
Banco de la Nación	0,0%	0,0%	0,0%	0,0%	0,0%	0,0%	0,0%	0,0%	0,0%	0,0%	0,0%	0,0%	0,0%
Banca Múltiple	46,3%	45,2%	43,2%	33,0%	31,7%	30,9%	30,6%	31,9%	29,6%	28,5%	26,8%	25,7%	24,4%
. Crédito	57,0%	55,9%	50,2%	50,0%	50,9%	45,3%	44,0%	69,1%	70,6%	69,7%	66,6%	59,3%	54,9%
. Internacional	7,7%	11,9%	11,9%	12,4%	10,7%	11,3%	10,1%	9,9%	9,5%	9,5%	5,5%	5,5%	5,5%
. Continental	65,0%	63,4%	60,5%	44,9%	43,8%	43,4%	45,1%	43,6%	39,4%	37,2%	36,7%	34,9%	33,5%
. Latino	-	-	-	-	-	-	-	-	-	-	-	-	-
. Wiese Sudameris	-	-	-	-	-	-	-	-	-	-	-	-	-
Banca de Consumo	1,7%	1,6%	1,5%	1,5%	1,4%	2,8%	2,8%	2,4%	2,2%	3,5%	3,3%	3,1%	3,1%
2. SISTEMA NO BANCARIO	20,4%	7,9%	8,4%	9,8%	9,3%	9,5%	8,5%	8,4%	8,4%	11,2%	8,2%	8,6%	7,9%
. Caja Mun. de Juliaca	2,3%	2,4%	2,6%	3,0%	2,9%	2,8%	2,7%	2,5%	2,4%	7,0%	2,6%	2,9%	3,2%
. CRAC Los Andes	60,8%	29,1%	31,1%	38,6%	36,7%	41,5%	37,7%	33,5%	30,1%	27,7%	27,0%	32,4%	29,6%
. EDPYME Edificar	0,0%	0,0%	0,0%	0,0%	0,0%	0,0%	0,0%	12,7%	12,1%	13,0%	13,8%	13,7%	12,3%
3. EMPRESAS FINANCIERAS	2,6%	3,4%	3,2%	3,6%	3,1%	2,9%	3,1%	2,2%	3,0%	2,4%	3,1%	2,4%	2,3%
. Financiera Solución	2,6%	3,4%	3,2%	3,6%	3,1%	2,9%	3,1%	2,2%	3,0%	2,4%	3,1%	2,4%	2,3%
4. T O T A L	34,0%	30,3%	28,9%	21,9%	20,6%	20,3%	19,8%	19,9%	17,8%	18,4%	16,2%	15,8%	14,9%

FUENTE: Correspondientes entidades bancarias de la región

ELABORACION: BCRP, Suc. Puno, Secc. Estudios Económicos.