

INFORME DE COYUNTURA

FEBRERO DE 2001.

INTRODUCCION

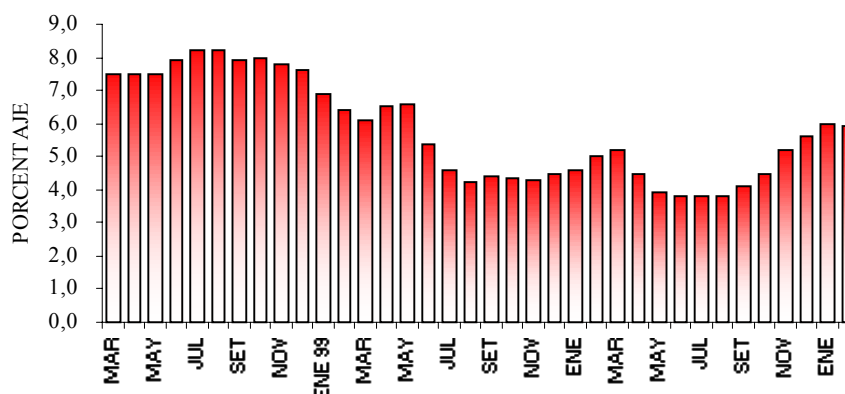
Durante el periodo enero - febrero de 2001, la evolución de la economía departamental nos muestra expansiones en sus principales indicadores; así tenemos que en los sectores Externo, Fiscal, Monetario - aunándose a ellos las actividades: pecuaria, pesca, minera y construcción -, presentaron desarrollos positivos; sin embargo, los componentes del Sector Real (agrícola, industria y turismo) incrementaron sus niveles de producción; la variación del IPC de la ciudad de Puno, fue mayor frente a similar periodo del año precedente, en tanto que la cotización promedio del dólar presentó una tendencia creciente.

INFLACION Y TIPO DE CAMBIO

Inflación

Durante febrero el índice general de precios en la ciudad de Puno registró una inflación de 0,5 por ciento, muy similar a la presentada en el mes anterior; con lo cual la tasa de inflación acumulada durante los dos primeros meses del año y últimos doce meses fue 1,1 y 5,9 por ciento, respectivamente.

INFLACIÓN DE LOS ULTIMOS 12 MESES



Entre los rubros de mayor variación, tanto positiva como negativa en el grupo "Alimentos y bebidas", destacan el incremento del precio de olluco y similares y la disminución en el de aceituna, tal como se muestra en la siguiente tabla:

RUBROS DE MAYOR VARIACIÓN

RUBRO	POSITIVA	RUBRO	NEGATIVA
Olluco y similares	8,1	Aceituna	-6,7
Papa	5,3	Ajos	-6,1
Arroz	4,5	Cebolla	-4,0
Apio	3,0	Carne de Pollo	-3,1
Frutas Secas	1,9	Tomate	-2,4

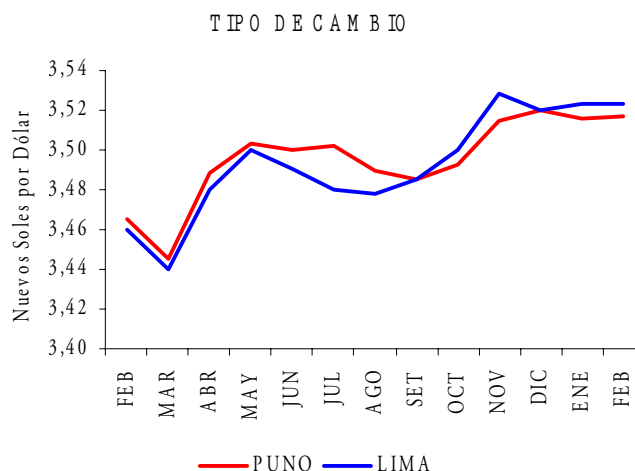
La inflación más alta en el mes (además del grupo 1) fue registrada por el grupo "Cuidado y Conservación de la Salud" con una tasa del 0,8 por ciento, habiendo contribuido a este resultado, los incrementos importantes en los precios de los productos medicinales (+1,3 por ciento). Asimismo, en el grupo 4 los precios del servicio doméstico y alquiler de vivienda aumentaron en 4,6 y 3,1 por ciento, respectivamente. Por el contrario, disminuyeron los precios de los combustibles líquidos en 2,5 por ciento.

CIUDAD DE PUNO: INDICE DE PRECIOS AL CONSUMIDOR
(Variación % mensual)

GRUPOS DE CONSUMO	POND.	1999	2000		ACUM. FEB00	2000	2001		ACUM. FEB01
		DIC	ENE	FEB		DIC	ENE	FEB	
INDICE GENERAL	100,0	0,4	0,2	0,7	0,9	0,8	0,5	0,5	1,1
1. Alimentos y bebidas	55,5	0,0	(0,2)	(0,6)	(0,7)	0,7	0,9	1,1	2,0
2. Vestido y calzado	7,7	0,3	0,3	0,5	0,9	0,3	0,5	0,2	0,7
3. Alq. vivienda y combust.	11,1	1,9	1,5	0,7	2,2	3,5	0,3	(0,7)	(0,4)
4. Mueb. enseres y mantenim.	3,8	0,1	0,4	0,8	1,2	0,1	0,7	0,8	1,5
5. Cuidado, conserv. Salud	1,4	0,1	0,0	2,0	2,0	0,0	0,8	0,8	1,6
6. Transp. y comunicaciones	9,1	1,1	(0,4)	7,7	7,3	0,0	(0,1)	0,0	(0,1)
7. Esparc. divers. serv. cult.	5,0	(0,1)	0,6	(0,0)	0,6	0,0	(0,5)	0,0	(0,5)
8. Otros bienes y servicios	6,5	0,4	0,4	0,8	1,2	0,0	0,4	0,3	0,7

Tipo de Cambio

El tipo de cambio del mes de febrero de 2001, alcanza a S/. 3,5166; representando una devaluación de 1,5 por ciento con relación a similar indicador del año precedente (S/. 3,4648). Asimismo, en el transcurso de los dos primeros meses del año, el tipo de cambio promedio fue de S/. 3,5162, registrando un incremento del 0,8 por ciento.



PRODUCCIÓN

Producción agropecuaria

En febrero de 2001, la producción del sector agropecuario registró una caída de 3,2 por ciento respecto a igual mes del año anterior. Este resultado negativo refleja la contracción en 38,5 por ciento en la producción agrícola, contrarrestado en parte por el aumento en 0,9 por ciento en la actividad pecuaria.

Como es habitual en febrero se da inicio a las cosechas de la campaña agrícola; registrándose una cosecha de 401 hectáreas de seis cultivos, obteniéndose una producción de 4 874 TM; que, comparada con la producción de febrero de 2000 se contrajo en 35 por ciento. Asimismo, en lo que va de los dos primeros meses del año la producción sumó 7 200 TM, habiendo disminuido en 8 por ciento, respecto a similar período del año pasado. Cabe indicar que, debido al exceso de lluvias en febrero se perdieron 5 291 hectáreas, correspondiendo 1 179 hectáreas al cultivo de avena forrajera, 1 098 hectáreas de papa, 953 hectáreas de cebada forrajera, 799 hectáreas de cebada grano y 673 hectáreas de quinua.

En lo que va de los siete primeros meses de la campaña agrícola 2000-2001, la siembra aumentó en 0,1 por ciento, respecto a similar período de la campaña anterior; asimismo, respecto a la programación fue inferior en 2,2 por ciento.

**PRODUCCION AGROPECUARIA 1/
(TM)**

	1999	2000		ACUM. FEB 2000	2000	2001		ACUM FEB 2001	VAR %	
	DIC	ENE	FEB		DIC	ENE	FEB		FEB	ENE- FEB
AGRICOLA 2/	7 387	111	2 556	2 666	5 917	131	1 571	1 702	-38,5%	-36,2%
Quinua	0	0	0	0	0	0	0	0	-.-	-.-
Cebada Grano	0	0	0	0	0	0	0	0	-.-	-.-
Papa	17 531	0	3 783	3 783	13 742	0	2 259	2 259	-40,3%	-40,3%
Oca	0	0	0	0	0	0	0	0	-.-	-.-
Olluco	0	0	0	0	0	0	0	0	-.-	-.-
Yuca	0	0	41	41	0	0	65	65	58,5%	58,5%
Haba	0	0	966	966	0	0	466	2 283	-51,8%	136,3%
Cebolla	0	0	572	572	0	0	181	181	-68,4%	-68,4%
Avena Forrajera	0	0	288	288	0	0	167	167	-42,0%	-42,0%
Cebada Forrajera	0	0	78	78	0	0	200	200	156,4%	156,4%
Plátano	1 065	375	360	735	1 264	445	470	915	30,6%	24,5%
Naranja	0	0	0	0	0	0	84	84	-.-	-.-
Café	0	0	0	0	0	0	0	0	-.-	-.-
Alfalfa	0	0	1 325	1 325	0	0	982	982	-25,9%	-25,9%
Otros Pastos Cultivados	0	0	0	0	0	0	0	0	-.-	-.-
Otros Cultivos 2/	0	0	57	57	0	0	0	0	-100%	-100%
PECUARIA 2/	8 560	7 526	21 977	29 503	8 845	7 685	22 182	29 868	0,9%	1,2%
TOTAL 2/	15 947	7 636	24 533	32 170	14 762	7 816	23 754	31 570	-3,2%	-1,9%

1/ Preliminar

2/ V.B.P. En Miles de Soles a precios de 1994

En febrero el valor de la producción pecuaria alcanzó un crecimiento de 1 por ciento; acumulando en el transcurso de los dos primeros meses del año una recuperación de 1,2 por ciento; observándose un aumento generalizado de los diferentes rubros, destacando en estos dos meses el mayor crecimiento en la producción de carne de porcino (+8 por ciento), carne de ave (+7 por ciento) y fibra de llama (+3 por ciento).

Producción pesquera

La producción del sector pesca, en el período enero - febrero, se incrementó en 179 por ciento, como resultado de la mayor extracción de carachi y pejerrey que aumentaron en 495 y 359 por ciento, respectivamente; pero este comportamiento positivo, mas que un dinamismo en la pesca, es el resultado de un ajuste en los datos estadísticos, debido a la implementación del denominado "Programa de Vigilancia y Control Pesquero", los cuales vienen captando información directamente en el centro de desembarque.

Asimismo, entre enero y febrero de 2001 la comercialización pesquera se incrementó en 181 por ciento.

**PRODUCCIÓN PESQUERA
(TM)**

	1999	2000		ACUM. FEB 2000	2000	2001		ACUM. FEB 2001	VAR %	
	DIC	ENE	FEB		DIC	ENE	FEB		FEB	ENE- FEB
PESCA MARITIMA	-.-	-.-	-.-		-.-	-.-	-.-		-.-	-.-
P. CONTINENTAL	107	135	128	263	322	393	340	733	165,2%	178,7%

Fresco	104	132	126	258	314	372	322	694	155,7%	168,7%
Seco Salado	3	2	2	5	8	21	18	39	696,9%	721,5%
TOTAL	107	135	128	263	322	393	340	733	165,2%	178,7%

Producción minera

La producción de estaño, principal mineral de exportación del departamento, durante el período enero - febrero presentó un incremento de 4 por ciento; mientras que, el valor de la producción creció en 21 por ciento, debido al incremento de los costos de producción.

PRODUCCIÓN MINERA

	1999	2000		ACUM.	2000			2001	ACUM.	VAR %	
	DIC	ENE	FEB	FEB 2000	DIC	ENE	FEB	FEB 2001	FEB	ENE-FEB	
MIN. METALICA	5 396	5 852	5 703	11 555	6 194	6 441	5 527	11 968	-3,1%	3,6%	
Estaño (TMS)	5 396	5 852	5 703	11 555	6 194	6 441	5 527	11 968	-3,1%	3,6%	
MIN. NO METAL.	0	0	0	0	0	0	0	0	--	--	
TOTAL	5 396	5 852	5 703	11 555	6 194	6 441	5 527	11 968	-3,1%	3,6%	

Producción manufacturera

La producción del sector manufacturero registró una contracción de 2 por ciento en febrero de 2001; asimismo, en el transcurso de los dos primeros meses de 2001 se contrajo en 2,3 por ciento. El resultado de estos meses refleja el comportamiento de la industria de alimentos y bebidas, cuyo valor de producción cayó en 25 por ciento; contrarrestado por el incremento en 26 por ciento en la producción de cemento.

PRODUCCIÓN MANUFACTURERA (Variaciones porcentuales)

	1999	2000		ACUM	2000			2001	ACUM
	DIC	ENE	FEB	FEB 2000	DIC	ENE	FEB	FEB 2001	
PROC. REC. PRIMARIOS	--	--	--	--	--	--	--	--	--
RESTO DE LA INDUST.	29,2%	5,1%	27,2%	14,3%	-7,1%	-2,5%	-2,0%	-2,3%	
31 Alim., bebidas y tabaco	42,1%	17,4%	25,5%	21,1%	-21,2%	-22,4%	-27,2%	-24,7%	
3131-34 Beb. Gaseosas	42,1%	17,4%	25,5%	21,1%	-21,2%	-22,4%	-27,2%	-24,7%	
36 Minerales no metálicos	17,1%	-6,8%	29,5%	6,7%	8,9%	21,8%	31,5%	26,2%	
3692 Cemento	17,1%	-6,8%	29,5%	6,7%	8,9%	21,8%	31,5%	26,2%	
TOTAL	29,2%	5,1%	27,2%	14,3%	-7,1%	-2,5%	-2,0%	-2,3%	

Construcción

Durante enero y febrero de 2001, la actividad del sector construcción, medida a través del despacho de cemento, registró un crecimiento de 20 por ciento con respecto al mismo período de 2000. Asimismo, el valor real por concepto de trámite de licencias de construcción aumentó en 68 por ciento; pero para la ejecución de carreteras a cargo de la Región el presupuesto disminuyó en 31 por ciento.

Turismo

ARRIBO DE TURISTAS NACIONALES Y EXTRANJEROS

	1999	2000		ACUM	2000			2001	ACUM	VAR %	
	DIC	ENE	FEB	FEB 2000	DIC	ENE	FEB	FEB 2001	FEB	ENE-FEB	
NORTE AMERICA	454	629	739	1 368	465	470	516	986	-30,2%	-27,9%	
CENTRO AMERICA	29	26	62	88	90	46	51	97	-17,7%	10,2%	
SUD AMERICA	562	694	750	1 444	235	767	746	1 513	-0,5%	4,8%	

EUROPA	1 944	2 654	3 157	5 811	2 061	2 143	2 814	4 957	-10,9%	-14,7%
ASIA	575	549	846	1 395	409	548	460	1 008	-45,6%	-27,7%
AFRICA	42	10	12	22	25	15	6	21	-50,0%	-4,5%
OTROS	56	67	42	109	48	42	75	117	78,6%	7,3%
Total nacionales	9 474	9 313	12 370	21 683	9 129	10 238	9 981	20 219	-19,3%	-6,8%
Total Extranjeros	3 662	4 629	5 608	10 237	3 333	4 031	4 668	8 699	-16,8%	-15,0%
TOTAL GENERAL	13 136	13 942	17 978	31 920	12 462	14 269	14 649	28 918	-18,5%	-9,4%

En el período enero - febrero 2001, arribaron al departamento de Puno 28 918 turistas, de los cuales 8 699 fueron extranjeros, representando el 30 por ciento del total. Este flujo de extranjeros se contrajo en 15 por ciento, comparado con los arribos de similar período de 2000. Dichos visitantes proceden de mercados tan importantes como Europa, Sudamérica, Asia y Norteamérica, que en conjunto representan el 97 por ciento de los visitantes extranjeros a Puno; los cuales permanecieron en promedio en Puno 1,6 días.

La actividad turística constituye uno de los sectores promisorios e importantes para dinamizar la economía departamental, por sus efectos directos e indirectos en el resto de sectores económicos.

SECTOR EXTERNO

Exportaciones

Durante febrero de 2001, las exportaciones FOB alcanzaron a US \$ 4,0 millones, nivel inferior en 12,5 por ciento a las exportaciones del mismo mes de 2000, debido a la caída de las compras, en lo referente a productos No Tradicionales, en Agropecuario (48 por ciento), Materiales Útiles de Escritorio (40 por ciento), Textil (36 por ciento), Metal Mecánica (34 por ciento), Grasas y Aceites (18 por ciento) y Pesquería (2 por ciento). En cuanto a ventas de Productos Tradicionales no se registraron ventas. Nuestras exportaciones durante el periodo enero - febrero cayeron en 2,1 por ciento.

En cuanto a la distribución porcentual, del valor de las exportaciones: lo constituyeron en su totalidad los Productos No Tradicionales los que se distribuyeron de la siguiente manera: Textil (25,0 por ciento), Siderurgia y Metalurgia (20,4 por ciento), Química (20,4 por ciento), "Resto" (12,6 por ciento), Agropecuario (8,0 por ciento), Metal Mecánica (5,6 por ciento) y Grasas y Aceites (2,8 por ciento) respectivamente; en tanto que el restante 5,3 por ciento estuvo constituido por Materiales y útiles de Escritorio (2,7 por ciento) y Pesquería (2,6 por ciento) respectivamente.

EXPORTACIONES (FOB)

(En millones de US\$)

RUBROS	FEBRERO		ENERO - FEBRERO		VARIACION %	
	2000	2001	2000	2001	AÑO ANT	ACUM
Productos Tradicionales	0,00	0,00	0,00	0,03	-.-	547,6%
Productos No Tradicionales	4,47	3,91	8,42	8,22	-12,5%	-2,4%
. Monto	4,47	3,91	8,42	8,24	-12,5%	-2,1%
. Número de Pólizas	245	230	446	460	-6,1%	3,1%

ELABORACION: Secc. Estudios Económicos.

Importaciones

El valor de las importaciones (US \$ 2,2 millones) ingresadas por las Aduanas del departamento en febrero de 2001, fueron menores en S/. 1,3 millones, representando un decremento del 37,4 por ciento, con relación a las importaciones (US \$ 3,6 millones) registradas en similar período del año precedente, debido a la tendencia negativa de Insumos (52,4 por ciento) y de Bienes de Capital (37,8 por ciento), la declinación muestra que aún no se recupera la economía, que más bien se acentúa la recesión. En particular las importaciones del período enero - febrero de 2001, disminuyeron en 31,1 por ciento, comparado con el periodo indicado de 2000.

IMPORTACIONES (CIF)

(En millones de US\$)

RUBROS	FEBRERO		ENERO - FEBRERO		VARIACION %	
	2000	2001	2000	2001	AÑO ANT	ACUM
Bienes de Consumo	0,16	0,61	0,42	1,16	272,0%	174,7%
Insumos	3,38	1,61	6,22	3,30	-52,4%	-46,9%
Bienes de Capital	0,02	0,01	0,04	0,14	-37,8%	302,7%
. Monto	3,57	2,24	6,68	4,60	-37,4%	-31,1%
. Número de Pólizas	90	102	175	210	13,3%	20,0%

ELABORACION: Secc. Estudios Económicos.

En el período comentado las importaciones fueron predominantemente en los rubros: Insumos industriales (68,1 por ciento) y Alimentos y bebidas (25,3 por ciento) sumando ambos el 93,4 por ciento en tanto que del 6,6 por ciento restante participaron los rubros como son: Combustibles y Lubricantes (3,4 por ciento), "Otros" (2,0 por ciento), Materiales de Construcción (0,7 por ciento) e Insumos Agrícolas (0,6 por ciento).

FINANZAS PUBLICAS

Ingresos Corrientes

Los ingresos del Gobierno Central, recaudado en el departamento de Puno, durante febrero de 2001, fueron de S/. 6,1 millones, los que son mayores, en valores constantes, en 43,7 por ciento, comparados al monto recaudado en igual período de 2000. Dicha variación se debe a la expansión presentada en los rubros: A la Importación (684 por ciento), Tasas en 282 por ciento y A la Producción y Consumo (71 por ciento). Contrariamente han caído los rubros Multas y Otras Sanciones en 25,9 por ciento e Impuesto a la Renta en 20,4 por ciento.

Del total recaudado, en términos relativos, los impuestos A la Producción y Consumo e Impuesto a la Renta representan el 63,8 y 22,0 por ciento, respectivamente; seguido del rubro Tasas 12,2 por ciento, A la Importación y Multas y otras Sanciones con el 1,0 por ciento c/u.

INGRESOS CORRIENTES DEL GOBIERNO CENTRAL

(En millones de Nuevos Soles)

RUBROS	FEBRERO		ENERO - FEBRERO		VARIACION %		%
	2000	2001	2000	2001	ACUM	AÑO ANT	
I. INGRESOS TRIBUTARIOS	4,07	6,06	9,76	11,35	12,0%	43,7%	100,0%
A los Ingresos	1,62	1,33	3,67	3,08	-19,0%	-20,4%	22,0%
A la Importación	0,01	0,06	0,02	0,09	317,5%	684,0%	1,0%
A la Prod. y Cons.	2,18	3,86	4,99	6,58	27,0%	71,2%	63,8%
Tasas	0,19	0,74	0,96	1,51	51,7%	282,2%	12,2%
Multas y Otras S.	0,08	0,06	0,12	0,09	-27,7%	-25,9%	1,0%
T O T A L	4,07	6,06	9,76	11,35	12,0%	43,7%	100,0%

ELABORACION: Secc. Estudios Económicos.

MONEDA Y CREDITO

Cartera pesada

El Índice de Morosidad de los créditos del sistema financiero departamental alcanza un nivel del 33,2 por ciento a fines de febrero de 2001, explicado por la alta morosidad (42,1 por ciento) mostrada en los créditos de las entidades bancarias, en 7,8 por ciento de las entidades no bancarias y una menor tasa en las empresas financieras (1,9 por ciento).

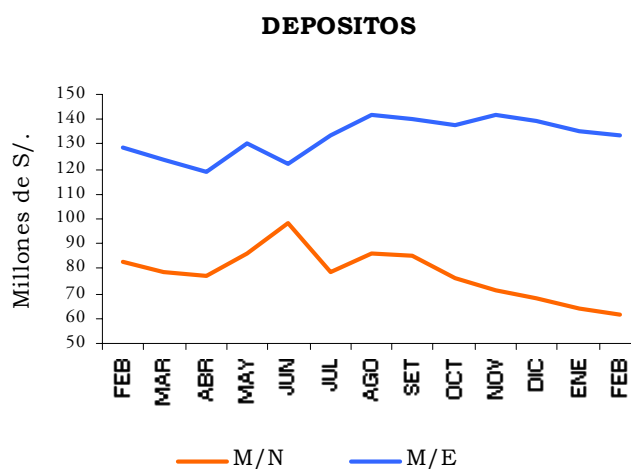
Depósitos

El saldo de los depósitos del Sistema Financiero departamental, a fines de febrero de 2001, fue inferior, en valores constantes, en 7,8 por ciento respecto a periodo similar de 2000. El referido desarrollo no satisfactorio se explica por la disminución de los depósitos en los Bancos: Internacional, Wiese Sudameris, Crédito y Continental en 23, 20, 11 y 3 por ciento, respectivamente, durante los periodos referidos; pese al incremento de los niveles de captaciones en los bancos: Del Trabajo, Latino y Nación con tasas del 25, 24 y 10 por ciento respectivamente. En el Sistema no Bancario los depósitos de la Caja Municipal de Arequipa y la CRAC "Los Andes" tuvieron expansiones en 116 y 23 por ciento respectivamente.

Según los instrumentos usados para captar fondos, en el período comparado, los rubros "Otros", Ahorro y A La Vista se contrajeron en 53, 25 y 4 por ciento, mientras el rubro A Plazo se expandió en 20 por ciento.

Desde la óptica del posicionamiento de las entidades financieras en el mercado, en el mes de febrero de 2001, seis bancos: Crédito (31,8 por ciento), Continental (26,3 por ciento), Latino (13,2 por ciento), Internacional (8,2 por ciento), Nación (7,8 por ciento) y Wiese Sudameris (7,0 por ciento) captaron el 94,3 por ciento de los depósitos constituidos en el Sistema Financiero; dejando que el 5,7 por ciento de depósitos sea distribuido entre las restantes tres entidades financieras Caja Municipal (2,8 por ciento), Del Trabajo (2,5 por ciento) y CRAC "Los Andes" (0,4 por ciento) que operan en el Departamento de Puno.

A fines de febrero de 2001, el coeficiente de depósitos y obligaciones en M/E en el sistema financiero departamental fue de 68,5 por ciento con relación al total de depósitos y obligaciones de dicho sistema, siendo mayor en 7,7 por ciento a similar coeficiente de febrero de 2000 (60,8 por ciento).



SALDO DE DEPOSITOS EN M/N Y M/E
(En millones de Nuevos Soles)

BANCOS	2000		2001				VARIACION %				%	
	FEBRERO		ENERO		FEBRERO		MES ANT		AÑO ANT			
	M/N	M/E	M/N	M/E	M/N	M/E	M/N	M/E	M/N	M/E	M/N	M/E
1. SISTEMA BANCARIO	78,7	122,3	60,6	131,1	58,8	129,9	-3,2%	-1,1%	-25,4%	5,9%	95,7%	97,3%
Banco de la Nación	13,4	0,0	14,6	0,0	15,3	0,0	4,6%	-94,7%	13,9%	--	24,8%	0,0%
Banca Múltiple	64,3	119,5	44,5	127,5	42,0	126,5	-5,7%	-1,0%	-34,8%	5,6%	68,4%	94,7%
Banca de Consumo	1,0	2,8	1,6	3,5	1,5	3,4	-6,5%	-3,7%	54,0%	20,1%	2,5%	2,5%
2. SISTEMA NO BANCARIO	1,3	1,8	2,7	3,5	2,7	3,6	-2,7%	2,7%	100,1%	106,7%	4,3%	2,7%
3. EMPRESAS FINANCIERAS	0	0	0	0	0	0	--	--	--	--	0,0%	0,0%
4. TOTAL	80,0	124,1	63,4	134,6	61,5	133,5	-3,2%	-1,0%	-23,3%	7,3%	100,0%	100,0%

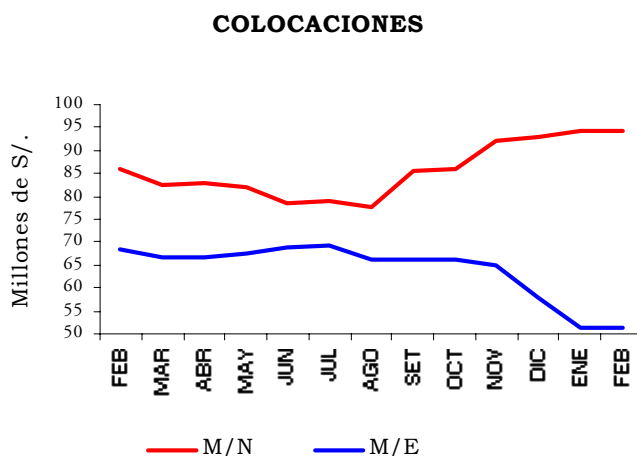
ELABORACION: Secc. Estudios Económicos.

Colocaciones

Los créditos y colocaciones del Sistema Financiero departamental a febrero de 2001 comparado al mismo mes de 2000, disminuyeron en 5,0 por ciento, en valores constantes, como consecuencia de la contracción de las colocaciones de las entidades bancarias que canalizan recursos a sectores productivos. En efecto, las colocaciones de todas las entidades bancarias que financian principalmente las actividades empresariales sufrieron contracciones durante el año analizado del 81, 29, 21, 20 y 2 por ciento correspondientes a los bancos: Nación, Latino, Crédito, Continental y Del Trabajo respectivamente. En cambio los Bancos Wiese Sudameris e Internacional incrementaron sus colocaciones en 63 y 8 por ciento respectivamente. También, las dos entidades no bancarias: Caja Municipal y CRAC Los "Andes", financistas de pequeños comerciantes e industriales informales, aumentaron el nivel de sus colocaciones en 117 y 74 por ciento, respectivamente.

Los agentes económicos de los distintos sectores utilizaron menores recursos financieros. Así, los créditos canalizados en febrero 2001, respecto a similar mes del año anterior, de los sectores: Comercio, Minería y Ganadería disminuyeron en 47, 38 y 24 por ciento, respectivamente; mientras que los sectores: Agricultura, Público, Construcción, "Otros", Industria y Pesquería crecieron en 522, 91, 32, 32, 29 y 3 por ciento. El decreciente Crédito financiero, a febrero de 2001, estuvo, principalmente concentrado en un 74,5 por ciento en los sectores "Otros" y Comercio, en tanto la diferencia (25,5 por ciento) se canaliza a los sectores: Ganadería (6,4 por ciento), Agricultura (5,8 por ciento), Industria (4,2 por ciento), Construcción (4,1 por ciento), Público (3,5 por ciento), Pesquería (1,2 por ciento) y Minería (0,2 por ciento).

Los bancos Continental, Interbank, Crédito y Del Trabajo otorgaron el 68,9 por ciento del total de colocaciones del sistema financiero; mientras el 31,1 por ciento fue concedido por el resto de las seis entidades financieras con presencia en el departamento. Estas colocaciones fueron otorgadas en un 35,2 por ciento en M/E, menor en 8,6 puntos porcentuales respecto a similar indicador de las colocaciones en M/E de febrero del año precedente (43,8 por ciento).



SALDO DE COLOCACIONES EN M/N Y M/E (En millones de Nuevos Soles)

BANCOS	2000		2001				VARIACION %				%	
	FEBRERO		ENERO		FEBRERO		MES ANT		AÑO ANT			
	M/N	M/E	M/N	M/E	M/N	M/E	M/N	M/E	M/N	M/E	M/N	M/E
1. SISTEMA BANCARIO	74,3	58,9	66,1	42,1	66,1	42,3	-0,2%	0,3%	-11,2%	-28,4%	75,1%	82,7%
Banco de la Nación	2,8	0,0	0,7	0,0	0,5	0,0	-20,4%	--	-80,8%	--	0,6%	0,0%
Banca Múltiple	61,7	58,9	55,7	42,1	55,6	42,3	-0,3%	0,3%	-10,0%	-28,4%	63,2%	82,7%
Banca de Consumo	9,8	0,0	9,8	0,0	10,0	0,0	1,7%	--	1,0%	-100,0%	11,3%	0,0%
2. SISTEMA NO BANCARIO	8,7	5,7	22,0	9,1	21,9	8,9	-0,6%	-2,5%	151,0%	54,6%	24,9%	17,3%
3. EMPRESAS FINANCIERAS	0,0	0,0	5,8	0,0	6,2	0,0	6,1%	--	--	--	7,0%	0,0%

4. TOTAL	83,0	64,7	88,1	51,2	88,0	51,2	-0,3%	-0,2%	5,8%	-21,1%	100,0%	100,0%
-----------------	-------------	-------------	-------------	-------------	-------------	-------------	--------------	--------------	-------------	---------------	---------------	---------------

ELABORACION: Secc. Estudios Económicos.

Coeficiente Colocaciones/Depósitos

En febrero de 2001, el coeficiente colocaciones/depósitos alcanza a 74,5 por ciento, representando un aumento de la intermediación financiera del 2,1 por ciento con relación a similar coeficiente de febrero de 2000 (72,4 por ciento). La menor captación de fondos originó el incremento de este coeficiente.

Encaje

La tasa de encaje efectivo de la CRAC "Los Andes" a fines de febrero de 2001, fue de 7,5 por ciento, superior en 1,5 por ciento al encaje legal exigible.

CIUDAD DE PUNO: INDICE DE PRECIOS AL CONSUMIDOR

(Variación % mensual)

GRUPOS DE CONSUMO	2000											ACUM ENE-DIC2000	2001		FEB 2001/2000
	FEB	MAR	ABR	MAY	JUN	JUL	AGO	SET	OCT	NOV	DIC		ENE	FEB	
INDICE GENERAL	0,7	0,6	0,0	0,0	0,1	0,2	0,4	0,9	0,8	0,8	0,8	5,6	0,5	0,5	5,9
1. Alimentos y bebidas	(0,6)	(0,5)	0,0	(0,1)	0,2	0,1	0,1	0,7	0,4	0,8	0,7	1,8	0,9	1,1	4,6
2. Vestido y calzado	0,5	0,2	0,2	0,3	0,5	0,7	1,6	0,4	0,1	0,0	0,3	5,2	0,5	0,2	5,1
3. Alq. vivienda y combust.	0,7	0,6	0,1	(1,0)	(1,2)	0,0	1,0	3,4	3,8	3,0	3,5	16,2	0,3	(0,7)	13,3
4. Mueb.enseres y mantenim.	0,8	0,4	0,9	1,9	0,3	0,2	0,1	1,5	0,0	0,1	0,1	6,8	0,7	0,8	7,1
5. Cuidado, conserv. salud	2,0	2,3	0,0	0,3	0,0	0,0	0,0	0,0	0,0	0,0	0,0	4,7	0,8	0,8	4,3
6. Transp. y comunicaciones	7,7	6,7	0,6	0,6	0,1	0,4	0,4	0,6	0,7	0,4	0,0	18,9	(0,1)	0,0	10,7
7. Esparc.divers.serv.cult.	(0,0)	0,3	(1,6)	0,0	0,6	0,1	0,4	0,2	0,0	0,0	0,0	0,5	(0,5)	0,0	(0,5)
8. Otros bienes y servicios	0,8	0,1	0,1	0,2	0,2	0,0	0,3	0,1	0,3	0,1	0,0	2,5	0,4	0,3	1,9

FUENTE : I.N.E.I.

TIPO DE CAMBIO
(Nuevos Soles por US Dólar)

PERÍODO	Promedio del Período						Fin de Período						PERÍODO
	Bancario 1/			Informal 2/			Bancario 1/			Informal 2/			
	Compra	Venta	Promedio	Compra	Venta	Promedio	Compra	Venta	Promedio	Compra	Venta	Promedio	
1996	2,444	2,454	2,449	2,440	2,4606	2,4503	2,596	2,603	2,600	2,5800	2,6050	2,5925	1996
Dic	2,579	2,588	2,583	2,5779	2,5986	2,5882	2,596	2,603	2,600	2,5800	2,6050	2,5925	Dic
1997	2,657	2,664	2,660	2,6538	2,6764	2,6651	2,716	2,730	2,723	2,7300	2,7400	2,7350	1997
Dic	2,713	2,720	2,716	2,7207	2,7409	2,7308	2,716	2,730	2,723	2,7300	2,7400	2,7350	Dic
1998	2,922	2,929	2,926	2,9166	2,9451	2,9308	3,140	3,159	3,150	3,1450	3,1770	3,1610	1998
Dic	3,129	3,139	3,134	3,1310	3,1569	3,1440	3,140	3,159	3,150	3,1450	3,1770	3,1610	Dic
1999	3,378	3,384	3,381	3,3680	3,3976	3,3828	3,505	3,510	3,508	3,5000	3,5400	3,5200	1999
Ene	3,241	3,254	3,248	3,2029	3,2457	3,2243	3,350	3,358	3,354	3,3000	3,3350	3,3175	Ene
Feb	3,390	3,399	3,394	3,3663	3,4029	3,3846	3,436	3,443	3,440	3,3950	3,4550	3,4250	Feb
Mar	3,375	3,382	3,378	3,3726	3,4011	3,3868	3,328	3,338	3,333	3,3500	3,3750	3,3625	Mar
Abr	3,344	3,352	3,348	3,3423	3,3654	3,3538	3,333	3,340	3,337	3,3400	3,3600	3,3500	Abr
May	3,328	3,334	3,331	3,3261	3,3507	3,3384	3,331	3,336	3,334	3,3300	3,3600	3,3450	May
Jun	3,335	3,340	3,338	3,3300	3,3593	3,3447	3,330	3,337	3,334	3,3300	3,3600	3,3450	Jun
Jul	3,320	3,325	3,323	3,3243	3,3533	3,3388	3,327	3,338	3,333	3,3300	3,3600	3,3450	Jul
Ago	3,358	3,364	3,361	3,3469	3,3729	3,3599	3,381	3,385	3,383	3,3600	3,3850	3,3725	Ago
Set	3,416	3,421	3,418	3,4020	3,4300	3,4160	3,460	3,463	3,462	3,4500	3,4900	3,4700	Set
Oct	3,471	3,474	3,472	3,4550	3,4858	3,4704	3,489	3,493	3,491	3,4650	3,4950	3,4800	Oct
Nov	3,480	3,484	3,482	3,4713	3,4998	3,4855	3,487	3,490	3,489	3,4900	3,5200	3,5050	Nov
Dic	3,482	3,486	3,484	3,4764	3,5039	3,4901	3,505	3,510	3,508	3,5000	3,5400	3,5200	Dic
2000	3,487	3,490	3,488	3,4802	3,5060	3,4931	3,523	3,527	3,525	3,5050	3,5450	3,5250	2000
Ene	3,497	3,502	3,499	3,4983	3,5233	3,5108	3,489	3,492	3,491	3,4900	3,5200	3,5050	Ene
Feb	3,454	3,458	3,456	3,4525	3,4770	3,4648	3,447	3,453	3,450	3,4450	3,4700	3,4575	Feb
Mar	3,441	3,445	3,443	3,4309	3,4604	3,4457	3,484	3,488	3,486	3,4700	3,4950	3,4825	Mar
Abr	3,477	3,481	3,479	3,4744	3,5017	3,4881	3,476	3,479	3,478	3,4700	3,4950	3,4825	Abr
May	3,502	3,505	3,503	3,4895	3,5173	3,5034	3,504	3,507	3,506	3,5100	3,5400	3,5250	May
Jun	3,485	3,489	3,487	3,4871	3,5126	3,4999	3,487	3,492	3,490	3,4800	3,5100	3,4950	Jun
Jul	3,479	3,482	3,480	3,4885	3,5150	3,5018	3,473	3,476	3,475	3,4900	3,5150	3,5025	Jul
Ago	3,476	3,479	3,478	3,4775	3,5018	3,4897	3,472	3,474	3,473	3,4700	3,4950	3,4825	Ago
Set	3,484	3,486	3,485	3,4743	3,4969	3,4856	3,507	3,510	3,509	3,4700	3,4900	3,4800	Set
Oct	3,499	3,502	3,500	3,4807	3,5048	3,4927	3,510	3,515	3,513	3,4900	3,5100	3,5000	Oct
Nov	3,527	3,530	3,528	3,5010	3,5288	3,5149	3,527	3,531	3,529	3,5100	3,5400	3,5250	Nov
Dic	3,518	3,521	3,520	3,5074	3,5329	3,5201	3,523	3,527	3,525	3,5050	3,5450	3,5250	Dic
2001	3,524	3,527	3,526	3,5030	3,5294	3,5162	3,522	3,524	3,523	3,5000	3,5300	3,5150	2001
Ene	3,521	3,524	3,523	3,5027	3,5289	3,5158	3,530	3,536	3,533	3,5050	3,5350	3,5200	Ene
Feb	3,527	3,530	3,528	3,5033	3,5300	3,5166	3,522	3,524	3,523	3,5000	3,5300	3,5150	Feb

1/ Corresponde a la cotización publicada por la Superintendencia de Banca y Seguros.

2/ Tipo de Cambio del Mercado Informal (jr. Tacna, Ciudad de Puno), calculado en base a observaciones propias.

ELABORACIÓN: BCRP Suc. Puno - Sección Estudios Económicos

DEPARTAMENTO DE PUNO: PRODUCCION AGROPECUARIA 1/

(TM)

	2000												TOTAL 2000	2001		VAR % 2000-1999	
	FEB	MAR	ABR	MAY	JUN	JUL	AGO	SET	OCT	NOV	DIC	ENE		FEB	FEB	ENE-FEB	
AGRICOLA 2/	2.556	15.844	139.440	165.862	48.225	4.036	321	319	365	3.521	5.917	386.516	131	1.571	-38,5%	-36,2%	
Quinua	0	131	12.265	7.596	52	0	0	0	0	0	0	20.044	0	0	--	--	
Cañihua	0	53	3.178	1.066	23	0	0	0	0	0	0	4.320	0	0	--	--	
Cebada Grano	0	433	9.605	11.113	2.190	0	0	0	0	0	0	23.341	0	0	--	--	
Trigo	0	0	605	548	48	0	0	0	0	0	0	1.201	0	0	--	--	
Centeno Grano	0	0	31	65	0	0	0	0	0	0	0	96	0	0	--	--	
Avena Grano	0	0	1.803	1.956	416	0	0	0	0	0	0	4.175	0	0	--	--	
Maiz Amiláceo	0	0	908	1.494	1.082	26	0	0	0	0	0	3.510	0	0	--	--	
Maiz Amarillo Duro	0	762	1.043	1.386	948	210	0	0	0	0	0	4.349	0	0	--	--	
Arroz	0	95	195	169	39	0	0	0	0	0	0	498	0	0	--	--	
Papa	3.783	24.551	150.315	155.369	41.460	0	0	0	0	7.842	13.742	397.062	0	2.259	-40,3%	-40,3%	
Oca	0	137	13.084	17.345	2.520	0	0	0	0	0	0	33.086	0	0	--	--	
Olluco	0	239	2.979	2.647	436	0	0	0	0	0	0	6.301	0	0	--	--	
Mashua	0	11	2.398	2.091	303	0	0	0	0	0	0	4.803	0	0	--	--	
Yuca	41	199	1.412	2.516	1.725	851	0	0	0	0	0	6.744	0	65	58,5%	58,5%	
Tarhui	0	0	0	767	481	59	0	0	0	0	0	1.307	0	0	--	--	
Haba	966	2.908	2.030	0	0	0	0	0	0	0	0	5.904	0	466	-51,8%	136,3%	
Arveja	69	99	166	0	0	0	0	0	0	0	0	334	0	0	#####	-7,2%	
Cebolla	572	692	3.406	2.297	427	0	0	0	0	0	0	7.394	0	181	-68,4%	-68,4%	
Avena Forrajera	288	5.195	193.324	246.234	51.764	0	0	0	0	0	0	496.805	0	167	-42,0%	-42,0%	
Cebada Forrajera	78	2.675	105.077	167.356	34.661	0	0	0	0	0	0	309.847	0	200	156,4%	156,4%	
Plátano	360	178	226	245	295	903	1.090	1.081	1.240	1.210	1.264	8.467	445	470	30,6%	24,5%	
Naranja	0	420	2.540	6.362	8.139	3.142	0	0	0	0	0	20.603	0	84	--	--	
Café	0	234	879	2.274	2.069	710	0	0	0	0	0	6.166	0	0	--	--	
Alfalfa	1.325	7.407	34.669	44.119	21.651	0	0	0	0	0	0	109.171	0	982	-25,9%	-25,9%	
Otros Pastos Cultivados	0	2.430	13.795	25.292	13.035	0	0	0	0	0	0	54.552	0	0	--	--	
PECUARIA 2/	21.977	25.286	16.421	17.837	17.952	16.611	14.459	12.083	9.050	21.418	8.845	189.365	7.685	22.182	0,9%	1,2%	
Carne de Vacuno	1.135	1.367	1.908	2.050	2.075	1.957	1.773	1.436	1.082	660	544	16.817	836	1.142	0,6%	0,7%	
Carne de Ovino	552	733	1.099	1.230	1.258	1.143	985	839	586	485	416	9.767	448	560	1,4%	1,5%	
Carne de Alpaca	253	326	529	598	597	562	410	362	221	157	130	4.331	187	255	0,8%	0,7%	
Carne de Llama	83	97	149	170	172	159	117	100	71	54	86	1.314	58	82	-1,8%	0,4%	
Carne de Porcino	139	155	197	223	213	215	169	141	104	86	74	1.825	120	148	6,5%	8,1%	
Carne de Ave	168	174	174	206	210	194	186	173	174	160	192	2.174	174	181	7,7%	7,3%	
Leche de Vacuno	1.859	2.290	2.574	2.584	2.393	1.846	1.385	1.115	901	738	655	19.717	1.380	1.864	0,3%	0,2%	
Lana de Ovino	1.941	1.947	0	0	0	0	0	0	0	689	351	4.898	0	1.941	0,0%	0,0%	
Fibra de Alpaca	415	520	0	0	0	0	0	0	0	1.072	149	2.156	0	418	0,7%	0,7%	
Fibra de Llama	35	51	0	0	0	0	0	0	0	179	23	288	0	36	2,9%	2,9%	
Otros pptos. Pecuarios	783	903	1.254	1.303	1.329	1.264	1.159	982	771	556	479	11.409	630	806	2,9%	3,0%	
TOTAL 2/	24.533	41.130	155.861	183.699	66.177	20.647	14.780	12.402	9.416	24.938	14.762	575.881	7.816	23.754	-3,2%	-1,9%	

1/ Preliminar

2/ V.B.P. En miles de soles a precios de 1994

FUENTE: Direcc.Sub-Regional de Agricultura - Puno

ELABORACIÓN: BCRP - Suc. Puno - Secc. Estudios Económicos.

SUPERFICIE SEMBRADA (*)

(Hectáreas)

	2000						TOT. CAMP.	2000					2001		VAR % 2001-2000	
	FEB	MAR	ABR	MAY	JUN	JUL	AGRIC 99-00	AGO	SET	OCT	NOV	DIC	ENE	FEB	FEB	CAMPAÑA
Quinua	0	0	0	0	0	0	20.628	100	1.685	15.651	3.650	0	0	0	--	2,2%
Cañihua	0	0	0	0	0	0	6.114	0	527	3.618	1.746	51	0	0	--	-2,8%
Cebada Grano	0	0	0	0	0	0	22.638	2	672	14.384	7.284	0	0	0	--	-1,3%
Trigo	0	0	0	0	0	0	1.149	0	120	877	147	0	0	0	--	-0,4%
Centeno Grano	0	0	0	0	0	0	105	0	0	90	12	0	0	0	--	-2,9%
Avena Grano	0	0	0	0	0	0	4.501	0	200	3.072	1.415	0	0	0	--	4,1%
Maiz Amiláceo	0	0	0	0	0	0	2.636	157	773	1.338	441	0	0	0	--	2,8%
Maiz Amarillo Duro	0	0	0	0	0	0	3.102	223	401	1.752	618	0	0	0	--	-3,5%
Arroz	0	0	0	0	0	0	340	0	60	195	65	0	0	0	--	-5,9%
Papa	0	0	0	0	880	1.560	42.699	457	1.989	16.656	17.488	2.271	0	0	--	-3,5%
Oca	0	0	0	0	0	0	4.360	192	454	3.121	482	0	0	0	--	-2,5%
Olluco	0	0	0	0	0	0	1.082	119	198	596	173	0	0	0	--	0,4%
Mashua	0	0	0	0	0	0	697	108	117	467	77	0	0	0	--	10,3%
Yuca	0	0	0	0	0	0	707	113	201	294	106	0	0	0	--	1,0%
Tarhui	0	0	0	0	0	0	1.233	13	746	417	70	0	0	0	--	1,1%
Haba	0	0	0	0	0	0	7.062	226	122	5	0	0	0	0	--	-5,2%
Arveja	0	0	0	0	0	0	298	2	0	0	0	0	0	0	--	-3,5%
Cebolla	0	0	0	0	0	0	426	57	62	195	77	26	0	0	--	-2,1%
Avena Forrajera	0	0	0	0	0	0	29.317	0	142	5.791	12.835	12.836	705	0	--	10,2%
Cebada Forrajera	0	0	0	0	0	0	20.585	0	86	3.017	8.601	7.028	192	0	--	-8,1%
Plátano	0	0	0	0	0	0	49	0	6	5	10	11	11	9	--	6,1%
Naranja	0	0	0	0	0	0	29	0	0	6	9	8	6	6	--	20,7%
Café	0	0	0	0	0	0	75	0	12	22	28	46	39	45	--	156,0%
Alfalfa	206	0	0	0	0	0	529	0	0	0	0	172	662	10	-95,1%	59,5%
Otros Pastos Cultivados	36	0	0	0	0	0	139	0	0	0	0	63	208	10	-72,2%	102,2%
TOTAL	242	0	0	0	880	1.560	170.500	1.769	8.573	71.569	55.334	22.512	1.823	80	-66,9%	0,1%

(*)Información Preliminar. Además, no incluye superficie instalada de cultivos permanentes

FUENTE: Direcc.Sub-Regional de Agricultura - Puno

ELABORACIÓN: BCRP - Suc. Puno - Secc. Estudios Económicos.

PRODUCCIÓN PESQUERA (TM)

	2000												TOTAL 2000	2001		VAR % 2001/2000	
	FEB	MAR	ABR	MAY	JUN	JUL	AGO	SET	OCT	NOV	DIC	ENE		FEB	FEB	ENE-FEB	
PESCA MARITIMA																	
PESCA CONTINENTAL	128	140	156	156	160	255	236	235	210	383	322	5815	393	340	165,2%	178,7%	
Fresco	126	138	155	154	158	253	234	232	208	377	314	5778	372	322	155,7%	168,7%	
Seco-Salado	2	2	2	2	2	3	3	3	3	6	8	37	21	18	696,9%	721,5%	
TOTAL	128	140	156	156	160	255	236	235	210	383	322	5815	393	340	165,2%	178,7%	

FUENTE: Dirección Regional de Pesquería - Puno

ELABORACIÓN: BCRP - Suc. Puno - Secc. Estudios Económicos.

PRODUCCIÓN MINERA

	2000												TOTAL 2000	2001		VAR % 2001/2000	
	FEB	MAR	ABR	MAY	JUN	JUL	AGO	SET	OCT	NOV	DIC	ENE		FEB	FEB	ENE-FEB	
MINERIA METALICA	5.703	5.991	5.648	5.983	6.006	5.533	6.082	5.924	6.218	5.767	6.194	70.901	6.441	5.527	-3,1%	3,6%	
Estaño (TMS)	5.703	5.991	5.648	5.983	6.006	5.533	6.082	5.924	6.218	5.767	6.194	70.901	6.441	5.527	-3,1%	3,6%	
MINERALES NO MET.	0	0	0	0	0	0	0	0	0	0	0	0	0	0	-	-	
TOTAL	5.703	5.991	5.648	5.983	6.006	5.533	6.082	5.924	6.218	5.767	6.194	70.901	6.441	5.527	-3,1%	3,6%	

FUENTE: Empresas Mineras - Puno

ELABORACIÓN: BCRP - Suc. Puno - Secc. Estudios Económicos.

PRODUCCIÓN MANUFACTURERA
(INDICE 1994=100)

	2000												PROM. 20	2001		PROMEDIO ENE-FEB	
	FEB	MAR	ABR	MAY	JUN	JUL	AGO	SET	OCT	NOV	DIC	ENE		FEB			
PROCES.REC.PRIMARIOS	-	-	-	-	-	-	-	-	-	-	-	-	-	-	-	-	-
RESTO DE LA INDUSTRIA	121,63	124,50	136,01	118,76	108,84	107,93	141,12	136,78	149,95	136,17	159,27	131,92	138,51	119,23		128,87	
31 Alimentos, bebidas y tabaco	148,98	169,56	171,92	150,78	120,88	127,00	159,59	151,80	144,16	160,71	154,45	152,32	130,46	108,39		119,42	
3131-34 Bebidas gaseosas	148,98	169,56	171,92	150,78	120,88	127,00	159,59	151,80	144,16	160,71	154,45	152,32	130,46	108,39		119,42	
36 Minerales no metálicos	97,86	85,33	104,80	90,93	98,38	91,36	125,06	123,72	154,98	114,85	163,46	114,18	145,52	128,65		137,08	
3692 Cemento	97,86	85,33	104,80	90,93	98,38	91,36	125,06	123,72	154,98	114,85	163,46	114,18	145,52	128,65		137,08	
TOTAL	121,63	124,50	136,01	118,76	108,84	107,93	141,12	136,78	149,95	136,17	159,27	131,92	138,51	119,23		128,87	

FUENTE: Empresas Industriales - Puno

ELABORACIÓN: BCRP - Suc. Puno - Secc. Estudios Económicos.

DEPARTAMENTO DE PUNO: ARRIBO DE TURISTAS NACIONALES Y EXTRANJEROS

	2000											TOTAL 2000	2001		VAR % 2001/2000	
	FEB	MAR	ABR	MAY	JUN	JUL	AGO	SET	OCT	NOV	DIC		ENE	FEB	FEB	ENE-FEB
PERU	12.370	11.154	8.889	10.107	9.081	9.438	9.988	9.280	10.203	10.871	9.129	120.748	10.238	9.981	-19,3%	-6,8%
NORTE AMERICA	739	891	777	896	869	1.148	1.155	663	850	523	465	9.446	470	516	-30,2%	-27,9%
EE.UU.	509	791	597	726	687	917	934	518	547	356	348	7.280	350	295	-42,0%	-37,3%
Canada	230	100	180	170	182	231	221	145	303	167	117	2.166	120	221	-3,9%	0,6%
CENTRO AMERICA	62	29	148	65	26	112	102	115	88	66	90	949	46	51	-17,7%	10,2%
Mexico	11	18	74	30	22	69	60	46	53	52	61	522	26	24	118,2%	92,3%
Otros paises	51	11	74	35	4	43	42	69	35	14	29	427	20	27	-47,1%	-24,2%
SUD AMERICA	750	415	383	474	341	470	429	303	341	244	235	5.152	767	746	-0,5%	4,8%
Argentina	179	78	67	106	41	141	71	74	85	19	18	1.179	300	153	-14,5%	-4,0%
Bolivia	175	176	132	179	126	122	154	111	120	136	113	1.662	118	132	-24,6%	-24,0%
Brasil	69	82	89	60	75	89	113	59	74	41	39	926	136	83	20,3%	34,4%
Chile	288	39	33	100	33	54	32	24	20	27	19	784	115	355	23,3%	34,7%
Colombia	19	17	40	19	48	36	23	7	11	12	32	322	58	16	-15,8%	5,7%
Ecuador	15	15	12	5	17	24	16	17	16	7	12	185	29	7	-53,3%	-14,3%
Venezuela	5	8	10	5	1	4	20	11	15	2	2	94	11	0	-100,0%	-42,1%
EUROPA	3.157	3.783	4.800	4.298	4.529	6.384	9.076	5.906	7.810	5.613	2.061	59.560	2.143	2.814	-10,9%	-14,7%
Alemania	688	719	991	522	638	756	1.092	815	1.259	893	347	9.099	379	599	-12,9%	-18,6%
España	160	220	233	215	153	486	1.001	471	351	192	93	3.652	77	137	-14,4%	-16,1%
Francia	706	1.226	1.523	1.462	1.547	1.429	2.402	1.529	2.154	1.261	254	15.930	437	683	-3,3%	-17,6%
Italia	337	333	348	236	238	424	1.723	302	388	546	203	5.363	285	170	-49,6%	-37,2%
Otros Paises	1.266	1.285	1.705	1.863	1.953	3.289	2.858	2.789	3.658	2.721	1.164	25.516	965	1.225	-3,2%	-3,6%
ASIA	846	1.106	807	837	739	719	861	834	731	663	409	9.100	548	460	-45,6%	-27,7%
Japon	676	939	551	599	526	433	638	680	496	427	288	6.629	376	292	-56,8%	-39,4%
Korea	29	4	7	15	8	13	4	31	17	40	1	174	5	7	-75,9%	-64,7%
Otros Paises	141	163	249	223	205	273	219	123	218	196	120	2.297	167	161	14,2%	26,6%
AFRICA	12	14	26	24	12	10	18	6	16	41	25	219	15	6	-50,0%	-4,5%
OTROS	42	60	96	128	38	223	315	66	112	77	48	1.247	42	75	78,6%	7,3%
TOTAL NACIONALES	12.370	11.154	8.889	10.107	9.081	9.438	9.988	9.280	10.203	10.871	9.129	120.748	10.238	9.981	-19,3%	-6,8%
TOTAL EXTRANJEROS	5.608	6.298	7.037	6.722	6.554	9.066	11.956	7.893	9.948	7.227	3.333	85.673	4.031	4.668	-16,8%	-15,0%
TOTAL GENERAL	17.978	17.452	15.926	16.829	15.635	18.504	21.944	17.173	20.151	18.098	12.462	206.421	14.269	14.649	-18,5%	-9,4%

FUENTE : MITINCI - Puno y Juliaca

ELABORACIÓN: BCRP - Suc. Puno - Secc. Estudios Económicos.

DEPARTAMENTO DE PUNO: PERNOCTACIONES DE TURISTAS NACIONALES Y EXTRANJEROS

	2000												TOTAL 2000	2001		VAR % 2001/2000	
	FEB	MAR	ABR	MAY	JUN	JUL	AGO	SET	OCT	NOV	DIC	ENE		FEB	FEB	ENE-FEB	
PERU	16.644	14.535	11.795	13.898	12.195	12.070	13.111	11.999	13.335	14.427	11.815	158.322	12.498	13.494	-18,9%	-9,5%	
NORTE AMERICA	1.212	1.316	1.262	1.302	1.432	1.824	1.805	1.109	1.289	829	726	14.905	799	867	-28,5%	-23,2%	
EE.UU.	844	1.143	965	1.034	1.169	1.457	1.495	868	804	536	535	11.452	602	506	-40,0%	-32,0%	
Canada	368	173	297	268	263	367	310	241	485	293	191	3.453	197	361	-1,9%	3,3%	
CENTRO AMERICA	112	45	191	94	41	195	222	187	134	94	150	1.536	71	90	-19,6%	2,5%	
Mexico	20	25	104	44	35	121	142	73	80	73	103	865	45	45	125,0%	83,7%	
Otros paises	92	20	87	50	6	74	80	114	54	21	47	671	26	45	-51,1%	-34,3%	
SUD AMERICA	1.026	541	549	1.339	480	739	650	451	494	486	320	8.115	1.040	999	-2,6%	2,3%	
Argentina	261	115	104	319	74	244	108	109	122	26	26	1.914	406	216	-17,2%	-10,8%	
Bolivia	195	208	170	425	155	182	208	154	159	319	130	2.452	147	158	-19,0%	-21,2%	
Brasil	108	121	124	124	116	134	192	91	128	69	64	1.466	195	127	17,6%	32,5%	
Chile	408	47	50	433	40	74	61	42	24	42	27	1.399	151	464	13,7%	26,8%	
Colombia	23	23	63	25	69	70	29	12	10	20	53	490	93	27	17,4%	25,0%	
Ecuador	23	16	15	6	25	30	23	25	23	8	16	245	35	7	-69,6%	-16,0%	
Venezuela	8	11	23	7	1	5	29	18	28	2	4	149	13	0	-100,0%	-62,9%	
EUROPA	5.069	5.920	7.785	6.930	7.594	10.246	14.499	10.157	11.590	9.376	3.289	96.008	3.553	4.748	-6,3%	-7,2%	
Alemania	1.026	1.122	1.551	877	1.054	1.377	1.764	1.323	1.808	1.649	540	14.713	622	942	-8,2%	-12,9%	
España	260	322	399	339	249	784	1.526	783	507	314	136	5.733	114	244	-6,2%	-11,8%	
Francia	1.163	1.966	2.472	2.429	2.635	2.417	4.021	2.787	3.398	2.090	426	26.545	741	1.219	4,8%	-5,5%	
Italia	488	572	621	362	372	728	2.833	500	671	997	317	8.938	477	279	-42,8%	-27,0%	
Otros Paises	2.132	1.938	2.742	2.923	3.284	4.940	4.355	4.764	5.206	4.326	1.870	40.079	1.599	2.064	-3,2%	0,9%	
ASIA	1.358	1.499	1.273	1.324	1.167	1.199	1.355	1.354	1.035	1.088	605	14.165	908	725	-46,6%	-22,7%	
Japon	1.082	1.254	880	999	857	745	1.047	1.120	692	698	425	10.428	629	461	-57,4%	-33,9%	
Korea	37	8	12	21	8	25	4	42	34	57	2	254	4	7	-81,1%	-76,6%	
Otros Paises	239	237	381	304	302	429	304	192	309	333	178	3.483	275	257	7,5%	27,9%	
AFRICA	10	24	49	40	21	16	32	8	24	54	44	350	28	8	-20,0%	38,5%	
OTROS	56	106	144	212	64	327	416	101	203	131	72	1.879	47	103	83,9%	-22,3%	
TOTAL NACIONALES	16.644	14.535	11.795	13.898	12.195	12.070	13.111	11.999	13.335	14.427	11.815	158.322	12.498	13.494	-18,9%	-9,5%	
TOTAL EXTRANJEROS	8.843	9.451	11.253	11.241	10.799	14.546	18.979	13.367	14.769	12.058	5.206	136.958	6.446	7.540	-14,7%	-10,3%	
TOTAL GENERAL	25.487	23.986	23.048	25.139	22.994	26.616	32.090	25.366	28.104	26.485	17.021	295.280	18.944	21.034	-17,5%	-9,8%	

FUENTE : MITINCI - Puno y Juliaca

ELABORACIÓN: BCRP - Suc. Puno - Secc. Estudios Económicos.

EXPORTACIONES (FOB)

En Dólares de Estados Unidos

RUBROS	2000											2001		Feb 2001/Feb2000		ENERO-FEBRERO			
	FEB	MAR	ABR	MAY	JUN	JUL	AGO	SET	OCT	NOV	DIC	ENE	FEB	Flujo	Var %	2000	2001	Flujo	Var %
I. PROD. TRADICIONALES	0	36.175	21.455	0	5.000	0	0	614.681	383.431	206.750	0	27.847	0	0	--	4.300	27.847	23.547	547,6%
. Zing	0	36.175	0	0	0	0	0	0	0	0	0	23.847	0	0	--	0	23.847	23.847	--
. Aceites lubricantes	0	0	21.455	0	0	0	0	26.940	0	0	0	0	0	0	--	0	0	0	--
. Asfalto	0	0	4	0	0	0	0	0	0	0	0	0	0	0	--	0	0	0	--
. Harina de pescado	0	0	0	0	5.000	0	0	0	0	0	0	4.000	0	0	--	4.300	4.000	-300	-7,0%
. Diversos	0	0	0	0	0	0	0	587.741	383.431	206.750	0	0	0	0	--	0	0	0	--
II. PROD. NO TRADICIONALES	4.470.596	4.895.449	2.514.743	3.645.628	3.365.065	4.337.066	4.475.495	3.728.836	2.652.768	4.663.770	4.318.048	4.306.774	3.909.819	-560.777	-12,5%	8.419.456	8.216.593	-202.863	-2,4%
. Agropecuario	600.162	348.287	120.297	235.963	514.212	537.128	354.291	513.953	300.823	457.763	773.007	383.685	310.833	-289.329	-48,2%	952.112	694.518	-257.594	-27,1%
. Grasas y Aceites	132.882	135.456	149.324	130.614	161.710	26.609	171.992	110.567	151.045	33.920	135.747	56.384	109.166	-23.716	-17,8%	245.135	165.550	-79.585	-32,5%
. Metal Mecánica	328.954	366.594	259.871	280.550	121.319	331.813	366.685	172.339	181.170	446.051	530.240	99.147	217.743	-111.211	-33,8%	662.654	316.890	-345.764	-52,2%
. Materiales y útiles de escritorio	176.784	161.633	123.837	23.312	104.997	61.978	364.991	107.106	123.250	155.625	181.348	155.359	105.722	-71.062	-40,2%	563.232	261.081	-302.150	-53,6%
. Pesquería	103.653	447.054	39.656	58.849	67.762	300.730	402.484	216.945	160.069	267.267	35.763	89.527	101.463	-2.190	-2,1%	129.184	190.990	61.805	47,8%
. Química	797.067	880.192	536.596	765.372	356.380	733.883	522.222	847.578	329.706	1.148.476	776.499	747.477	798.137	1.070	0,1%	1.799.519	1.545.614	-253.904	-14,1%
. Siderurgia y metalurgia	441.748	409.204	309.546	333.425	232.279	336.602	416.574	486.322	254.376	353.850	792.220	1.533.447	797.113	355.365	80,4%	782.870	2.330.560	#####	197,7%
. Textil	1.529.872	1.357.141	598.508	1.204.580	1.541.749	1.655.755	1.298.965	963.038	811.851	535.514	770.401	655.568	975.552	-554.319	-36,2%	2.431.288	1.631.120	-800.168	-32,9%
. Resto	359.474	789.888	377.109	612.965	264.657	352.568	577.292	310.987	340.477	1.265.304	322.823	586.180	494.091	134.616	37,4%	853.462	1.080.270	226.808	26,6%
III. TOTAL (I + II)	4.470.596	4.931.624	2.536.199	3.645.628	3.370.065	4.337.066	4.475.495	4.343.518	3.036.198	4.870.520	4.318.048	4.334.621	3.909.819	-560.777	-12,5%	8.423.756	8.244.440	-179.317	-2,1%

FUENTE: Aduanas de Puno y Desaguadero

ELABORACION: BCRP. Suc. Puno, Secc. Estudios Económicos.

IMPORTACIONES (CIF)-ADUANA MAYOR DE PUNO.

En Dólares de Estados Unidos

RUBROS	2000											2001		Feb 2001/Feb2000		ENERO - FEBRERO			
	FEB	MAR	ABR	MAY	JUN	JUL	AGO	SET	OCT	NOV	DIC	ENE	FEB	Flujo	Var %	2000	2001	Flujo	Var %
BIENES DE CONSUMO	164.261	94.040	174.912	134.695	240.323	550.528	909.878	574.737	485.288	791.072	1.212.260	548.672	611.115	446.854	272,0%	422.206	1.159.787	737.581	174,7%
INSUMOS	3.383.855	2.644.081	2.424.723	2.794.087	2.625.817	2.160.174	2.566.278	2.023.883	2.553.543	2.017.791	1.726.760	1.690.962	1.611.604	-1.772.251	-52,4%	6.223.793	3.302.566	(2.921.226)	-46,9%
BIENES DE CAPITAL	23.633	291.353	0	284.871	104.258	48.252	133.538	61.029	129.891	114.023	39.513	126.927	14.699	-8.934	-37,8%	35.171	141.627	106.456	302,7%
TOTAL	3.571.749	3.029.474	2.599.635	3.213.652	2.970.398	2.758.954	3.609.695	2.659.649	3.168.722	2.922.886	2.978.533	2.366.561	2.237.419	-1.334.330	-37,4%	6.681.170	4.603.980	(2.077.190)	-31,1%
No. de Pólizas	90	83	90	123	97	88	107	50	94	114	109	108	102	12	13,3%	175	210	35	20,0%

FUENTE: Aduana Mayor de Puno

ELABORACION: BCRP. Suc. Puno, Secc. Estudios Económicos.

INGRESOS CORRIENTES DEL GOBIERNO CENTRAL EN TERMINOS NOMINALES

(En nuevos soles)

RUBROS	2000											2001		Var % real	ENERO-FEBRERO		
	FEB	MAR	ABR	MAY	JUN	JUL	AGO	SET	OCT	NOV	DIC	ENE	FEB	Feb	2000	2001	Var % rea
I. INGRESOS TRIBUTARIOS	4.067.827	3.821.905	4.498.202	4.335.839	3.802.998	4.065.870	4.650.696	3.402.286	4.385.338	4.849.487	4.501.761	5.287.829	6.058.124				
IMPUESTO A LOS INGRESOS	1.616.945	1.539.301	1.655.567	1.018.534	1.206.699	976.220	946.400	1.065.250	1.022.760	1.084.060	1.290.140	1.750.520	1.333.430				
IMPUESTO A LA IMPORTACION	7.593	61.280	5.026	69.407	16.571	50.158	60.549	35.714	75.282	80.847	46.030	24.464	61.687				
IMPUESTO GENERAL A LAS VENTAS	1.594.305	1.529.639	1.923.362	2.354.184	1.737.440	1.803.451	2.059.234	1.421.613	2.178.689	2.516.930	2.110.052	1.926.521	2.450.841				
. I.G.V. Importaciones	812.858	716.053	655.664	1.069.135	630.957	847.331	1.252.944	339.773	711.599	827.470	850.892	924.151	1.005.411				
. I.G.V. Interno	781.447	813.586	1.267.698	1.285.049	1.106.483	956.120	806.290	1.081.840	1.467.090	1.689.460	1.259.160	1.002.370	1.445.430				
IMPUESTO SELECTIVO AL CONSUMO	288.087	139.026	146.474	228.681	237.652	183.248	312.694	120.302	213.607	271.725	211.654	516.824	1.152.484				
. I.S.C. Importaciones	229.211	90.844	91.924	185.623	198.888	131.748	260.904	54.472	158.697	214.445	149.554	147.624	453.834				
. I.S.C. Interno	58.876	48.182	54.550	43.058	38.764	51.500	51.790	65.830	54.910	57.280	62.100	369.200	698.650				
R.U.S.	147.639	155.684	145.398	153.910	148.121	145.380	153.150	136.930	144.370	134.280	138.920	153.610	135.140				
Imp. Prom. Munic.	149.050	135.920	167.099	208.297	171.123	105.915	159.286	42.470	137.019	104.111	113.228	115.527	126.378				
TASAS	186.456	201.704	362.600	202.465	210.715	722.118	846.563	561.276	590.900	640.454	573.606	772.713	738.435				
MULTAS Y OTRAS SANC.	77.751	59.351	92.678	100.361	74.677	79.380	112.820	18.730	22.710	17.080	18.130	27.650	59.730				
T O T A L (I + II)	4.067.826	3.821.905	4.498.202	4.335.838	3.802.998	4.065.870	4.650.696	3.402.286	4.385.338	4.849.487	4.501.761	5.287.829	6.058.124				

FUENTE: Oficinas del Banco de la Nación de la Subregion Puno y SUNAT.

ELABORACION: BCR Suc. Puno, Secc. Estudios Económicos.

SALDO DE DEPOSITOS Y OBLIGACIONES DEL SISTEMA FINANCIERO POR ENTIDADES

EN MONEDA NACIONAL Y MONEDA EXTRANJERA

BANCOS	2000											2001		Feb 2001/Feb2000	
	FEB	MAR	ABR	MAY	JUN	JUL	AGO	SET	OCT	NOV	DIC	ENE	FEB	Flujo	Var % real
1. SISTEMA BANCARIO	201.016.413	192.561.674	187.616.822	206.892.504	210.052.103	203.634.394	218.860.977	217.840.556	207.570.632	206.433.566	200.902.344	191.699.961	188.706.536	-12.309.877	-9,4%
BANCO DE LA NACION	13.366.678	13.475.692	13.723.642	17.607.935	16.763.021	17.301.477	22.438.129	20.262.999	20.974.014	19.305.196	15.391.964	14.580.727	15.269.037	1.902.359	10,2%
BANCA MULTIPLE	183.851.461	175.142.796	169.850.113	184.744.691	188.567.805	182.104.322	191.853.669	192.823.123	181.717.618	182.123.289	180.521.669	171.990.379	168.531.338	-15.320.123	-11,5%
. Crédito	67.270.045	62.094.770	52.914.879	64.162.462	65.846.741	65.254.139	67.748.970	64.502.432	59.390.080	65.626.819	63.662.390	62.889.999	62.013.196	-5.256.849	-11,0%
. Internacional	19.918.760	20.005.217	21.014.763	20.276.743	20.801.910	19.839.209	21.098.837	20.726.135	24.933.186	22.272.431	22.327.496	17.279.037	15.941.184	-3.977.576	-22,8%
. Continental	51.120.800	51.452.400	54.965.158	55.339.518	55.644.293	55.743.184	55.629.125	54.894.337	48.808.390	51.975.859	53.128.603	51.834.163	51.190.779	69.979	-3,4%
. Santander	9.016.714	7.847.598	7.619.338	7.271.947	6.787.295	6.518.767	6.757.146	6.749.552	4.566.728	0	0	0	0	-9.016.714	-100,0%
. Latino	20.068.142	19.553.811	20.053.976	24.070.021	22.209.567	22.983.023	26.888.592	28.646.666	27.030.234	25.752.180	25.752.180	25.752.180	25.752.180	5.684.038	23,8%
. Wiese Sudameris	16.457.000	14.189.000	13.282.000	13.624.000	17.278.000	11.766.000	13.731.000	17.304.000	16.989.000	16.496.000	15.651.000	14.235.000	13.634.000	-2.823.000	-20,0%
BANCA DE CONSUMO	3.798.274	3.943.185	4.043.067	4.539.879	4.721.277	4.228.595	4.569.179	4.754.434	4.879.000	5.005.081	4.988.711	5.128.854	4.906.161	1.107.887	24,7%
. Del Trabajo	3.798.274	3.943.185	4.043.067	4.539.879	4.721.277	4.228.595	4.569.179	4.754.434	4.879.000	5.005.081	4.988.711	5.128.854	4.906.161	1.107.887	24,7%
. Solventa	0	0	0	0	0	0	0	0	0	0	0	0	0	0	0,0%
2. SISTEMA NO BANCARIO	3.085.969	3.769.008	3.750.809	4.359.195	4.810.861	5.195.104	5.092.936	5.200.893	5.222.521	5.513.575	5.749.653	6.268.482	6.305.275	3.219.306	97,2%
. Caja Mun. de Juliaca	2.455.089	2.835.306	2.778.968	3.351.576	3.950.044	4.378.152	4.185.922	4.274.551	4.316.068	4.439.030	4.957.421	5.343.674	5.502.070	3.046.981	116,3%
. CRAC Los Andes	630.880	933.702	971.842	1.007.619	860.816	816.952	907.013	926.343	906.453	1.074.544	792.232	924.809	803.205	172.325	22,9%
3. EMPRESAS FINANCIERA	0	0	0	0	0	0	0	0	0	0	0	0	0	0	--
. Financiera Solución	0	0	0	0	0	0	0	0	0	0	0	0	0	0	--
4. T O T A L	204.102.383	196.330.681	191.367.632	211.251.699	214.862.964	208.829.498	223.953.913	223.041.449	212.793.153	211.947.141	206.651.997	197.968.443	195.011.812	-9.090.571	-7,8%

FUENTE: Correspondientes entidades bancarias de la región

ELABORACION: BCRP, Suc. Puno, Secc. Estudios Económicos.

SALDOS DE DEPOSITOS DEL SISTEMA FINANCIERO POR TIPO DE OPERACION

EN MONEDA NACIONAL Y MONEDA EXTRANJERA

BANCOS	2000											2001		Feb 2001/Feb2000	
	FEB	MAR	ABR	MAY	JUN	JUL	AGO	SET	OCT	NOV	DIC	ENE	FEB	Flujo	Var % real
1. SISTEMA BANCARIO	201.016.413	192.561.674	187.616.822	206.892.504	210.052.103	203.634.394	218.860.977	217.840.556	207.570.632	206.433.566	200.902.344	191.699.961	188.706.536	-12.309.877	-9,4%
. Vista	31.240.550	31.902.468	35.014.343	35.948.285	36.156.548	35.229.199	44.086.065	39.602.423	38.789.479	40.232.969	32.541.872	30.542.571	31.192.690	-47.859	-3,6%
. Ahorro	101.447.942	93.422.171	92.396.479	96.158.429	98.308.651	93.333.896	93.570.952	91.610.735	87.531.836	79.838.649	79.237.530	77.186.248	75.798.863	-25.649.078	-27,9%
. Plazo	64.773.981	64.487.017	57.951.015	72.529.339	73.729.816	72.812.987	77.496.170	84.024.209	78.193.557	83.996.646	87.382.970	81.957.735	80.176.630	15.402.648	19,5%
. Otros	3.553.940	2.750.017	2.254.985	2.256.453	1.857.089	2.258.312	3.707.790	2.603.189	3.055.761	2.365.302	1.739.972	2.013.407	1.538.353	-2.015.587	-58,2%
BANCO DE LA NACION	13.366.678	13.475.692	13.723.642	17.607.935	16.763.021	17.301.477	22.438.129	20.262.999	20.974.014	19.305.196	15.391.964	14.580.727	15.269.037	1.902.359	10,2%
. Vista	13.029.426	13.341.672	13.635.937	17.381.473	16.515.880	16.911.218	22.284.900	20.087.948	20.665.574	18.909.688	14.948.506	14.025.871	15.035.551	2.006.125	11,4%
. Ahorro	0	0	0	0	0	0	0	0	0	0	0	0	0	0	0
. Plazo	0	0	0	0	0	0	0	0	0	0	0	0	0	0	0
. Otros	337.252	134.021	87.705	226.462	247.141	390.259	153.229	175.051	308.440	395.508	443.458	554.856	233.486	-103.766	-33,2%
BANCA MULTIPLE	183.851.461	175.142.796	169.850.113	184.744.691	188.567.805	182.104.322	191.853.669	192.823.123	181.717.618	182.123.289	180.521.669	171.990.379	168.531.338	-15.320.123	-11,5%
. Vista	18.146.521	18.495.382	21.308.058	18.498.272	19.571.466	18.247.116	21.729.420	19.441.787	18.050.905	21.249.033	17.518.000	16.362.733	15.996.786	-2.149.735	-14,9%
. Ahorro	100.229.712	92.371.406	91.193.049	94.701.018	96.840.224	92.230.085	92.222.137	90.161.614	86.116.836	78.365.817	77.908.515	75.685.356	74.321.491	-25.908.220	-28,4%
. Plazo	62.325.720	61.798.883	55.267.867	69.601.225	70.650.422	69.878.693	74.449.235	81.011.273	75.709.557	81.522.646	83.958.968	78.562.428	76.998.008	14.672.288	19,2%
. Otros	3.149.508	2.477.125	2.081.140	1.944.175	1.505.693	1.748.427	3.452.878	2.208.449	1.840.321	985.794	1.136.186	1.379.862	1.215.053	-1.934.455	-62,8%
BANCA DE CONSUMO	3.798.274	3.943.185	4.043.067	4.539.879	4.721.277	4.228.595	4.569.179	4.754.434	4.879.000	5.005.081	4.988.711	5.128.854	4.906.161	1.107.887	24,7%
. Vista	64.603	65.415	70.349	68.540	69.202	70.865	71.745	72.688	73.000	74.249	75.365	153.967	160.353	95.751	139,5%
. Ahorro	1.218.230	1.050.765	1.203.430	1.457.410	1.468.427	1.103.811	1.348.816	1.449.121	1.415.000	1.472.832	1.329.015	1.500.893	1.477.372	259.142	17,0%
. Plazo	2.448.261	2.688.134	2.683.148	2.928.114	3.079.394	2.934.294	3.046.935	3.012.936	2.484.000	2.474.000	3.424.002	3.395.306	3.178.622	730.360	25,3%
. Otros	67.181	138.872	86.140	85.815	104.254	119.626	101.683	219.689	907.000	984.000	160.328	78.689	89.814	22.633	29,0%
2.. SISTEMA NO BANCARIO	3.085.969	3.769.008	3.750.809	4.359.195	4.810.861	5.195.104	5.092.936	5.200.893	5.222.521	5.513.575	5.749.653	6.268.482	6.305.275	3.219.306	97,2%
. Vista	0	0	0	0	0	0	0	0	0	0	0	0	0	0	0
. Ahorro	1.913.290	2.493.387	2.371.125	2.934.791	3.233.246	3.605.093	3.517.862	3.607.792	3.461.120	3.911.185	3.980.471	4.583.478	4.550.944	2.637.654	129,6%
. Plazo	1.167.104	1.270.020	1.374.055	1.418.746	1.571.964	1.580.799	1.569.598	1.587.620	1.755.831	1.596.712	1.761.407	1.675.714	1.551.096	383.992	28,3%
. Otros	5.575	5.601	5.629	5.657	5.651	9.213	5.476	5.482	5.570	5.677	7.775	9.291	203.236	197.660	3417,9%
3. EMPRESAS FINANCIERA	0	0	0	0	0	0	0	0	0	0	0	0	0	0	--
. Vista	0	0	0	0	0	0	0	0	0	0	0	0	0	0	--
. Ahorro	0	0	0	0	0	0	0	0	0	0	0	0	0	0	--
. Plazo	0	0	0	0	0	0	0	0	0	0	0	0	0	0	--
. Otros	0	0	0	0	0	0	0	0	0	0	0	0	0	0	--
4. T O T A L	204.102.383	196.330.681	191.367.632	211.251.699	214.862.964	208.829.498	223.953.913	223.041.449	212.793.153	211.947.141	206.651.997	197.968.443	195.011.812	-9.090.571	-7,8%
. Vista	31.240.550	31.902.468	35.014.343	35.948.285	36.156.548	35.229.199	44.086.065	39.602.423	38.789.479	40.232.969	32.541.872	30.542.571	31.192.690	-47.859	-3,6%
. Ahorro	103.361.231	95.915.558	94.767.604	99.093.220	101.541.897	96.938.989	97.088.814	95.218.526	90.992.957	83.749.834	83.218.000	81.769.726	80.349.807	-23.011.424	-25,0%
. Plazo	65.941.085	65.757.037	59.325.070	73.948.085	75.301.779	74.393.786	79.065.767	85.611.829	79.949.387	85.593.359	89.144.377	83.633.449	81.727.725	15.786.640	19,6%
. Otros	3.559.516	2.755.618	2.260.614	2.262.110	1.862.740	2.267.524	3.713.267	2.608.671	3.061.331	2.370.979	1.747.747	2.022.698	1.741.589	-1.817.927	-52,8%

FUENTE: Correspondientes entidades bancarias de la región

ELABORACION: BCRP, Suc. Puno, Secc. Estudios Económicos.

SALDO TOTAL DE COLOCACIONES DEL SISTEMA FINANCIERO POR ENTIDADES

EN MONEDA NACIONAL

BANCOS	2000											2001		Feb 2001/Feb2000	
	FEB	MAR	ABR	MAY	JUN	JUL	AGO	SET	OCT	NOV	DIC	ENE	FEB	Flujo	Var % real
1. SISTEMA BANCARIO	133.273.551	130.105.094	130.170.674	130.437.709	126.872.440	124.040.848	121.801.284	125.174.852	122.853.311	119.468.050	115.605.508	108.223.272	108.441.086	-24.832.465	-21,5%
BANCO DE LA NACION	2.835.506	2.615.551	2.384.768	2.159.734	1.951.304	1.764.022	1.544.933	1.352.742	1.166.139	1.008.428	863.013	684.679	546.069	-2.289.437	-81,4%
BANCA MULTIPLE	120.610.060	117.535.414	117.713.586	118.012.058	114.519.235	112.165.900	110.159.345	113.811.875	112.488.173	109.216.347	105.150.391	97.775.973	97.942.957	-22.667.103	-21,6%
. Crédito	12.399.237	12.602.501	13.032.437	15.234.391	14.801.270	16.164.442	17.829.160	18.189.581	14.652.083	13.991.418	11.896.801	9.710.447	10.104.351	-2.294.887	-21,4%
. Internacional	20.308.739	18.806.209	19.184.066	18.937.745	17.944.962	16.887.708	14.991.508	19.324.144	21.080.213	22.254.451	22.847.268	22.030.445	22.757.704	2.448.965	8,1%
. Continental	68.650.600	67.719.600	67.139.958	66.423.771	65.597.434	63.442.132	62.198.197	61.997.976	60.946.491	65.399.588	62.736.792	58.438.088	57.286.774	-11.363.826	-19,5%
. Santander	11.834.680	11.275.595	11.221.174	10.752.546	9.824.901	9.449.021	9.120.698	8.452.983	8.235.854	0	0	0	0	-11.834.680	-100,0%
. Latino	4.967.537	4.682.509	4.590.951	4.373.604	4.260.668	4.078.597	3.806.781	3.853.191	3.659.532	3.654.290	3.654.290	3.654.290	3.654.290	-1.313.247	-29,0%
. Wiese Sudameris	2.449.267	2.449.000	2.545.000	2.290.000	2.090.000	2.144.000	2.213.000	1.994.000	3.914.000	3.916.599	4.015.240	3.942.703	4.139.838	1.690.571	63,1%
BANCA DE CONSUMO	9.827.985	9.954.129	10.072.321	10.265.918	10.401.901	10.110.926	10.097.007	10.010.234	9.199.000	9.243.276	9.592.103	9.762.620	9.952.061	124.075	-2,3%
. Del Trabajo	9.827.985	9.954.129	10.072.321	10.265.918	10.401.901	10.110.926	10.097.007	10.010.234	9.199.000	9.243.276	9.592.103	9.762.620	9.952.061	124.075	-2,3%
. Solventa	0	0	0	0	0	0	0	0	0	0	0	0	0	0	0
2. SISTEMA NO BANCARIO	14.426.094	15.050.371	16.613.199	17.017.591	17.666.181	18.600.189	20.058.426	25.406.994	27.193.668	29.857.924	30.640.357	31.039.769	30.767.601	16.341.508	105,8%
. Caja Mun. de Juliaca	10.612.165	10.893.367	11.838.614	12.061.671	12.535.949	13.129.432	14.349.680	19.219.325	20.804.704	23.287.245	24.167.889	24.207.125	23.879.585	13.267.419	117,2%
. CRAC Los Andes	3.813.928	4.157.004	4.774.585	4.955.920	5.130.233	5.470.757	5.708.745	6.187.669	6.388.964	6.570.679	6.472.468	6.832.645	6.888.017	3.074.088	74,3%
3. EMPRESAS FINANCIERA	0	0	0	0	0	0	0	0	0	0	0	5.786.519	6.153.333	6.153.333	--
. Financiera Solución	0	0	0	0	0	0	0	0	0	0	0	5.786.519	6.153.333	6.153.333	--
4. TOTAL	147.699.645	145.155.465	146.783.873	147.455.300	144.538.621	142.641.037	141.859.710	150.581.846	150.046.979	149.325.975	146.245.865	145.049.561	145.362.021	-2.337.624	-5,0%

FUENTE: Correspondientes entidades bancarias de la región

ELABORACION: BCRP, Suc. Puno, Secc. Estudios Económicos.

RELACIÓN COLOCACIONES/DEPOSITOS

BANCOS	2000											2001	
	FEB	MAR	ABR	MAY	JUN	JUL	AGO	SET	OCT	NOV	DIC	ENE	FEB
1. SISTEMA BANCARIO	66,3%	67,6%	69,4%	63,0%	60,4%	60,9%	55,7%	57,5%	59,2%	57,9%	57,5%	56,5%	57,5%
BANCO DE LA NACION	21,2%	19,4%	17,4%	12,3%	11,6%	10,2%	6,9%	6,7%	5,6%	5,2%	5,6%	4,7%	3,6%
BANCA MULTIPLE	65,6%	67,1%	69,3%	63,9%	60,7%	61,6%	57,4%	59,0%	61,9%	60,0%	58,2%	56,8%	58,1%
. Crédito	18,4%	20,3%	24,6%	23,7%	22,5%	24,8%	26,3%	28,2%	24,7%	21,3%	18,7%	15,4%	16,3%
. Internacional	102,0%	94,0%	91,3%	93,4%	86,3%	85,1%	71,1%	93,2%	84,5%	99,9%	102,3%	127,5%	142,8%
. Continental	134,3%	131,6%	122,2%	120,0%	117,9%	113,8%	111,8%	112,9%	124,9%	125,8%	118,1%	112,7%	111,9%
. Santander	131,3%	143,7%	147,3%	147,9%	144,8%	145,0%	135,0%	125,2%	180,3%	0,0%	0,0%	0,0%	0,0%
. Latino	24,8%	23,9%	22,9%	18,2%	19,2%	17,7%	14,2%	13,5%	13,5%	14,2%	14,2%	14,2%	14,2%
. Wiese Sudameris	14,9%	17,3%	19,2%	16,8%	12,1%	18,2%	16,1%	11,5%	23,0%	23,7%	25,7%	27,7%	30,4%
BANCA DE CONSUMO	258,7%	252,4%	249,1%	226,1%	220,3%	239,1%	221,0%	210,5%	188,5%	184,7%	192,3%	190,3%	202,8%
. Del Trabajo	258,7%	252,4%	249,1%	226,1%	220,3%	239,1%	221,0%	210,5%	188,5%	184,7%	192,3%	190,3%	202,8%
. Solventa													
2. SISTEMA NO BANCARIO	467,5%	399,3%	442,9%	390,4%	367,2%	358,0%	393,8%	488,5%	520,7%	541,5%	532,9%	495,2%	488,0%
. Caja Mun. de Juliaca	432,3%	384,2%	426,0%	359,9%	317,4%	299,9%	342,8%	449,6%	482,0%	524,6%	487,5%	453,0%	434,0%
. CRAC Los Andes	604,5%	445,2%	491,3%	491,8%	596,0%	669,7%	629,4%	668,0%	704,8%	611,5%	817,0%	738,8%	857,6%
3. EMPRESAS FINANCIERAS	0,0%	0,0%	0,0%	0,0%	0,0%	0,0%	0,0%	0,0%	0,0%	0,0%	0,0%	--	--
. Financiera Solución	0,0%	0,0%	0,0%	0,0%	0,0%	0,0%	0,0%	0,0%	0,0%	0,0%	0,0%	--	--
4. TOTAL	72,4%	73,9%	76,7%	69,8%	67,3%	68,3%	63,3%	67,5%	70,5%	70,5%	70,8%	73,3%	74,5%

FUENTE: Correspondientes entidades bancarias de la región

ELABORACION: BCRP, Suc. Puno, Secc. Estudios Económicos.

COEFICIENTES DE CARTERA PESADA

BANCOS	2000											2001	
	FEB	MAR	ABR	MAY	JUN	JUL	AGO	SET	OCT	NOV	DIC	ENE	FEB
1. SISTEMA BANCARIO	24,8%	26,7%	34,7%	39,8%	41,3%	40,6%	42,3%	40,8%	42,4%	46,1%	39,8%	42,8%	42,1%
Banco de la Nación	0,0%	0,0%	0,0%	0,0%	0,0%	0,0%	0,0%	0,0%	0,0%	0,0%	0,0%	0,0%	0,0%
Banca Múltiple	27,1%	29,3%	38,1%	43,7%	45,5%	44,5%	46,5%	44,5%	46,1%	50,2%	43,6%	47,2%	46,4%
. Crédito	37,0%	42,1%	41,6%	36,7%	38,2%	35,0%	32,1%	30,2%	42,2%	45,0%	52,8%	68,0%	64,9%
. Internacional	2,8%	2,2%	2,2%	2,3%	2,3%	3,7%	4,3%	2,2%	3,4%	2,2%	2,1%	0,7%	0,9%
. Continental	26,9%	30,8%	46,0%	56,4%	59,0%	58,3%	59,8%	60,7%	60,5%	69,7%	58,3%	63,1%	63,3%
. Santander	55,6%	57,2%	61,5%	61,1%	58,7%	59,0%	69,8%	69,0%	71,2%	0,0%	0,0%	0,0%	0,0%
. Latino	49,0%	28,8%	27,4%	34,0%	35,4%	26,8%	32,3%	33,7%	60,8%	68,2%	68,2%	68,2%	68,2%
. Wiese Sudameris	0,0%	0,0%	0,0%	0,0%	0,0%	0,0%	0,0%	0,0%	0,0%	0,0%	0,0%	0,0%	0,0%
Banca de Consumo	3,7%	3,7%	3,6%	3,6%	3,5%	3,6%	3,6%	3,7%	2,4%	2,4%	2,3%	2,3%	2,2%
2. SISTEMA NO BANCARIO	7,9%	8,7%	8,5%	8,4%	7,5%	8,1%	8,7%	7,2%	7,1%	7,2%	7,3%	7,8%	7,8%
. Caja Mun. de Juliaca	4,9%	5,0%	5,1%	4,8%	3,6%	3,4%	3,9%	3,2%	2,9%	2,6%	2,0%	2,4%	3,1%
. CRAC Los Andes	16,3%	18,3%	16,9%	17,1%	17,0%	19,4%	21,0%	19,6%	20,7%	23,6%	27,2%	26,7%	24,4%
3. EMPRESAS FINANCIERAS	0,0%	0,0%	0,0%	0,0%	0,0%	0,0%	0,0%	0,0%	0,0%	0,0%	0,0%	1,5%	1,9%
. Financiera Solución	0,0%	0,0%	0,0%	0,0%	0,0%	0,0%	0,0%	0,0%	0,0%	0,0%	0,0%	1,5%	1,9%
4. TOTAL	23,1%	24,9%	31,8%	36,2%	37,2%	36,3%	37,6%	35,1%	36,0%	38,3%	33,0%	33,7%	33,2%

FUENTE: Correspondientes entidades bancarias de la región

ELABORACION: BCRP, Suc. Puno, Secc. Estudios Económicos.