

INFORME DE COYUNTURA

JUNIO DE 2000

INTRODUCCION

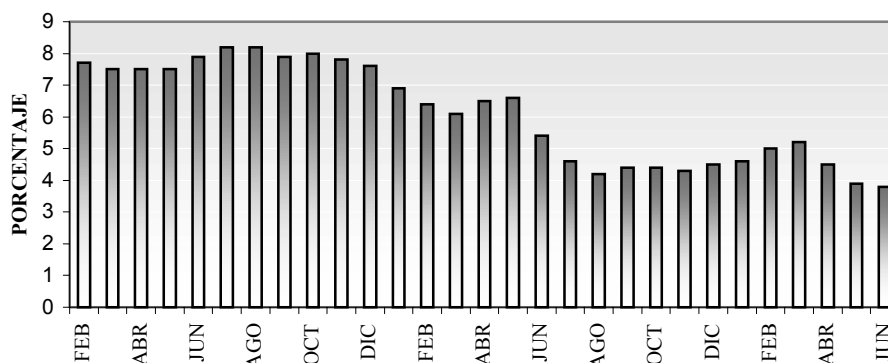
Durante el mes de junio de 2000, la evolución de los indicadores de la economía departamental presentaron mejoría en relación a períodos anteriores; así tenemos que la totalidad de componentes del sector real (agrícola, pecuario, pesca, minería, industria, construcción y turismo) incrementaron sus niveles de producción; aunándose a ellos el sector Público; sin embargo, esta tendencia fue contrarrestada en forma parcial por el desarrollo negativo de los sectores Monetario y Externo. La variación del IPC de la ciudad de Puno en el periodo, fue mayor frente a similar periodo del año precedente.

INFLACION Y TIPO DE CAMBIO

Inflación

Durante junio el índice general de precios en la ciudad de Puno se registró una inflación de 0,1 por ciento, significando un incremento en este mismo nivel (+0,1 de punto porcentual) respecto al presentado al mes anterior; con lo cual la tasa de inflación acumulada en los seis primeros meses del año y los últimos doce meses fue 1,6 y 3,8 por ciento, respectivamente.

INFLACIÓN ACUMULADA DE LOS ULTIMOS 12 MESES



Entre los rubros de mayor variación, tanto positiva como negativa en el grupo "Alimentos y bebidas", destacan el incremento del precio del pescado en conserva, tal como se muestra en la siguiente tabla:

RUBROS DE MAYOR VARIACIÓN

RUBRO	POSITIVA	RUBRO	NEGATIVA
Cebolla	10,4	Pescado en conserva	-4,8
Azúcar	10,0	Aceituna	-4,5
Galletas	4,3	Olluco y similares	-3,6
Beb. Bajo cont. Alcohólico	1,7	Tomate	-3,1
Cerveza	1,7	Legumbres frescas	-2,7

La inflación más alta en el mes fue registrada por el grupo "Esparcimiento, diversiones, servicios culturales y de enseñanza" con una tasa del 0,6 por ciento, habiendo contribuido a este resultado, el incremento importante en el precio de las revistas y afines (+7,7 por ciento), de los artículos recreativos (+2,4 por ciento) y de los textos y útiles de escritorio (+1,6 por ciento). Por otro lado, en el grupo "Alquiler de Vivienda y Combustible", los precios del gas crecieron en 3,3 por ciento, contrarrestado por la caída en 7,8 por ciento en los precios de la energía eléctrica.

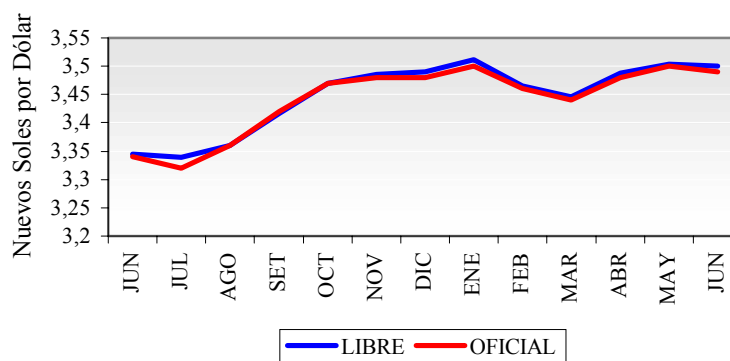
CIUDAD DE PUNO: INDICE DE PRECIOS AL CONSUMIDOR
(Variación % mensual)

GRUPOS DE CONSUMO	POND.	1999			ACUM. 99	2000			ACUM. 2000
		ABR	MAY	JUN		ABR	MAY	JUN	
INDICE GENERAL	100,0	0,7	0,6	0,1	2,2	0,0	0,0	0,1	1,6
1. Alimentos y bebidas	55,5	0,4	0,0	(0,1)	(0,6)	0,0	(0,1)	0,2	(1,1)
2. Vestido y calzado	7,7	0,4	1,0	0,1	3,9	0,2	0,3	0,5	2,1
3. Alq. Vivienda y combust.	11,1	1,6	2,1	0,9	7,1	0,1	(1,0)	(1,2)	0,7
4. Mueb. enseres y mantenim.	3,8	0,0	1,7	1,0	3,6	0,9	1,9	0,3	4,8
5. Cuidado, conserv. Salud	1,4	2,5	4,7	0,1	11,8	0,0	0,3	0,0	4,7
6. Transp. y comunicaciones	9,1	0,1	0,3	0,0	1,3	0,6	0,6	0,1	15,9
7. Esparc. divers. serv. cult.	5,0	1,5	0,2	0,1	5,8	(1,6)	0,0	0,6	(0,1)
8. Otros bienes y servicios	6,5	2,0	0,6	0,1	7,5	0,1	0,2	0,2	1,7

Tipo de Cambio

El tipo de cambio del mes de junio de 2000, alcanza a S/. 3,4999; representando una devaluación de 4,6 por ciento con relación a similar indicador del año precedente (S/. 3,3447).

TIPO DE CAMBIO



PRODUCCIÓN

Producción agropecuaria

En junio de 2000, la producción del sector agropecuario registró una contracción de 11 por ciento respecto a igual mes del año anterior; acumulando en el transcurso del primer semestre un crecimiento del 5,5 por ciento. Este resultado positivo refleja la recuperación en 7 por ciento en la producción agrícola y en menor medida la actividad pecuaria (+2 por ciento).

El incremento de la producción agrícola en el primer semestre refleja, la mayor superficie cosechada de los diferentes cultivos. En efecto se registró la cosecha de 166 429 hectáreas, superior en 8 por ciento a la de similar periodo de 1999; observándose mayores incrementos en las cosechas de trahui (+40 por ciento), maíz amiláceo (+30 por ciento), mashua (+24 por ciento) y arveja (+22 por ciento).

**PRODUCCIÓN AGROPECUARIA 1/
(TM)**

	2000						VAR. % 2000/1999	
	ENE	FEB	MAR	ABR	MAY	JUN	JUN	ENE-JUN
AGRICOLA 2/	0,00	0,18	1,08	8,30	9,82	2,73	-15,8%	6,6%
Quinoa	0	0	131	12 265	7 596	52	-	20,4%
Cebada Grano	0	0	433	9 605	11 113	2 190	-17,0%	1,5%
Papa	0	3 783	24 551	150 315	155 369	41 460	-12,2%	17,4%
Oca	0	0	137	13 084	17 345	2 520	-30,0%	17,7%
Olluco	0	0	239	2 979	2 647	436	12,7%	15,9%
Yuca	0	41	199	1 412	2 516	1 725	-27,7%	23,3%
Haba	0	966	2 908	3 847	3 794	630	-56,2%	46,4%
Cebolla	0	572	692	3 406	2 297	427	-53,3%	-3,8%
Avena Forrajera	0	288	5 195	193 324	246 234	51 764	-6,9%	-5,3%
Cebada Forrajera	0	78	2 675	105 077	167 356	34 661	-47,4%	-10,8%
Plátano	375	360	178	226	245	275	-64,7%	-36,0%
Naranja	0	0	420	2 540	6 362	8 139	26,8%	-15,9%
Café	0	0	234	879	2 274	922	-20,0%	-14,4%
Alfalfa	0	1 369	7 326	34 669	44 119	21 651	37,6%	9,3%
Otros Pastos Cult.	0	0	2 430	13 795	25 292	13 035	-6,3%	2,7%
Otros Cultivos 2/	0,00	0,00	0,04	0,35	0,34	0,13	-8,9%	26,3%
PECUARIA 2/	0,41	1,81	2,09	0,88	0,95	0,95	4,1%	2,2%
T O T A L 2/	0,42	1,98	3,17	9,18	10,77	3,68	-11,4%	5,5%

1/ Preliminar

2/ V.B.P. a precios de 1979

En lo que se refiere a la producción, los mayores volúmenes obtenidos en el mes, correspondieron a los cultivos de avena forrajera (33 por ciento), papa (25 por ciento), cebada forrajera (21 por ciento) y alfalfa (7 por ciento) entre otros.

Aunque la productividad por hectárea en este semestre disminuyó en 7 por ciento, todavía se registraron rendimientos superiores en los cultivos de arveja (+25 por ciento), habas (+21 por ciento), maíz amiláceo (+16 por ciento) y mashua (+15 por ciento) entre otros; debido principalmente a condiciones climáticas adecuadas para esta actividad en diversas localidades del departamento durante esta campaña agrícola.

En junio el valor de la producción pecuaria alcanzó un crecimiento de 4 por ciento; acumulando en el transcurso de los seis primeros meses una recuperación de 2 por ciento, observándose un aumento generalizado de los diferentes rubros, destacando el mayor crecimiento en la producción de carne de ave (+29 por ciento), fibra de llama (+9 por ciento) y carne de porcino (+8 por ciento).

Producción pesquera

La producción del sector pesca, en el período enero-junio, se incrementó en 1,7 por ciento, como resultado de la mayor producción de trucha criada en jaulas flotantes que aumentó en 129 por ciento; asimismo, la extracción de ipi y mauri crecieron en 871 y 123 por ciento respectivamente; pero estos dos resultados positivos, mas que un dinamismo, es el resultado de un ajuste en los datos estadísticos, debido a la implementación del denominado "Programa de Vigilancia y Control Pesquero", los cuales vienen captando información directamente en el centro de desembarque.

**PRODUCCIÓN PESQUERA
(TM)**

	2000						VAR % 2000/1999	
	ENE	FEB	MAR	ABR	MAY	JUN	JUN	ENE-JUN
PESCA MARITIMA	--	--	--	--	--	--	--	--
P. CONTINENTAL	101	99	106	112	111	566	329,9%	1,7%
Fresco	99	97	104	110	109	564	334,1%	1,3%
Seco Salado	2	2	2	2	2	2	25,3%	67,1%
TOTAL	101	99	106	112	111	566	329,9%	1,7%

Por el contrario, la comercialización de la producción pesquera declina en un 29 por ciento durante los seis primeros meses de este año.

Producción minera

La producción de estaño, principal mineral de exportación del departamento, durante el período enero-junio presentó una recuperación del 31 por ciento; mientras que, el valor de la producción creció en 37 por ciento, debido a que los costos de producción aumentaron ligeramente.

	2000						VAR.% 2000/1999	
	ENE	FEB	MAR	ABR	MAY	JUN	JUN	ENE-JUN
MIN. METALICA	5852	5 703	5 991	5 585	5 983	6 006	32,0%	31,3%
Estaño (TMS)	5852	5 703	5 991	5 585	5 983	6 006	32,0%	31,3%
MIN.NO METAL.	0	0	0	0	0	0	-.-	-.-
TOTAL	5852	5 703	5 991	5 585	5 983	6 006	32,0%	31,3%

(*) Información Estimada

Producción manufacturera

La producción del sector manufacturero registró un caída de 2 por ciento en junio de 2000; pero contrariamente, entre enero y junio esta actividad se recuperó en 11 por ciento. El resultado de los seis primeros meses refleja el comportamiento de las industrias, tanto de alimentos y bebidas, como de minerales no metálicos, cuyos niveles de producción aumentaron en 23 y 9 por ciento, respectivamente.

	2000						ACUM. 2000
	ENE	FEB	MAR	ABR	MAY	JUN	ENE-JUN
PROC. REC. PRIMARIOS	-.-	-.-	-.-	-.-	-.-	-.-	-.-
RESTO DE LA INDUST.	5,1%	27,2%	16,0%	33,3%	-4,2%	-2,3%	11,3%
31 Alim..., bebidas y tabaco	17,4%	25,5%	31,2%	56,6%	1,5%	-11,0%	18,5%
3131-34 Beb. Gaseosas	17,4%	25,5%	31,2%	56,6%	1,5%	-11,0%	18,5%
36 Minerales no metálicos	-6,8%	29,5%	-3,4%	10,0%	-11,4%	9,1%	2,9%
3692 Cemento	-6,8%	29,5%	-3,4%	10,0%	-11,4%	9,1%	2,9%
TOTAL	5,1%	27,2%	16,0%	33,3%	-4,2%	-2,3%	11,3%

Construcción

Entre enero y junio de 2000, la actividad del sector construcción, medida a través del despacho de cemento, registró una recuperación de 6 por ciento con respecto al mismo período de 1999. Por el contrario, el valor real por concepto de trámite de licencias de construcción y ejecución de carreteras a cargo de la Región disminuyeron en 45 por ciento, en ambos casos.

Turismo

En el período enero-junio de 2000, arribaron al departamento de Puno 97 762 turistas, de los cuales 36 848 fueron extranjeros, representando el 38 por ciento del total. Este flujo de extranjeros aumentó en 7,5 por ciento, comparado con los arribos de similar período de 1999. Dichos visitantes proceden de mercados tan importantes como Europa, Asia, Norteamérica y Sudamérica, que en conjunto representan el 98 por ciento de los visitantes extranjeros a Puno.

ARRIBO DE TURISTAS NACIONALES Y EXTRANJEROS

	2000						VAR % 2000/1999	
	ENE	FEB	MAR	ABR	MAY	JUN	JUN	ENE-JUN
Norte América	629	739	891	777	896	869	-13,8%	-6,2%
Centro América	26	62	29	148	65	26	-71,4%	60,4%
Sud América	694	750	415	383	474	341	0,9%	0,2%
Europa	2654	3157	3783	4800	4298	4529	16,1%	8,7%
Asia	549	846	1106	807	837	739	34,4%	29,2%
Africa	10	12	14	26	24	12	-52,0%	21,0%
Otros	67	42	60	96	128	38	-69,8%	-36,1%
Total Nacionales	9313	12370	11154	8889	10107	9081	0,4%	0,1%
Total Extranjeros	4629	5608	6298	7037	6722	6554	8,5%	7,5%
TOTAL GENERAL	13942	17978	17452	15926	16829	15635	3,6%	2,8%

SECTOR EXTERNO

Exportaciones

Durante junio de 2000, las exportaciones FOB alcanzaron a US \$ 3,4 millones, nivel inferior en 34,0 por ciento a las exportaciones del mismo mes de 1999, debido a la caída de las compras, en lo referente a productos No Tradicionales, en Metal Mecánica (75 por ciento), Química (70 por ciento), "Resto" (66 por ciento), Materiales y útiles de escritorio (55 por ciento), Siderurgia y Metalurgia (48 por ciento) y Pesquería (34 por ciento); contrariamente los rubros que presentaron incrementos fueron: Grasas y aceites (273 por ciento), Agropecuario (21 por ciento) y Textil (9 por ciento).

Aproximadamente el 99,9 por ciento del valor de las exportaciones lo constituyeron Productos No Tradicionales y el restante 0,1 por ciento corresponde a Productos Tradicionales, en el caso de los primeros se distribuyeron de la siguiente manera: Textil (45,8 por ciento), Agropecuario (15,3 por ciento), Química (10,6 por ciento), "Resto" (7,9 por ciento), Siderurgia y Metalurgia (6,9 por ciento) y Grasas y aceites (4,8 por ciento) respectivamente; en tanto que el restante 8,7 por ciento estuvo constituida por Metal mecánica (3,6 por ciento), Materiales y útiles de escritorio (3,1 por ciento) y Pesquería (2,0 por ciento), respectivamente.

COMERCIO EXTERIOR

(En millones de US\$)

	JUNIO		ENERO-JUNIO		VARIACIÓN %	
	1999	2000	1999	2000	AÑO ANT	ACUM
EXPORTACIONES (FOB)						
. Monto	5,11	3,37	36,43	22,91	-34,0%	-37,1%
. Número	279	173	1 671	1 222	-38,0%	-26,9%
IMPORTACIONES (CIF)						
. Monto	3,28	2,97	19,66	18,49	-9,5%	-5,9%
. Número	93	97	518	568	4,3%	9,7%

ELABORACIÓN: Secc. Estudios Económicos.

Importaciones

El valor de las importaciones (US \$ 3,0 millones) ingresadas por Aduanas del departamento en junio de 2000, fueron menores en 0,3 de millón, representando un decremento del 10 por ciento, en relación a las importaciones (US \$ 3,3 millones) registradas en similar período del año precedente, debido a la tendencia negativa de la importación de Bienes de Consumo (58 por ciento) e Insumos (3 por ciento), la declinación muestra que aún no se recupera la economía, reflejado en una menor demanda por insumos; por el contrario, creció la importación de Bienes de Capital (547 por ciento). En particular las importaciones de enero-junio de 2000, disminuyeron en 5,9 por ciento, comparado con el periodo indicado de 1999.

En el período comentado las importaciones fueron predominantemente en los rubros: Insumos industriales (48,4 por ciento), Insumos agrícolas (39,1 por ciento), Alimentos y bebidas (5,8 por ciento), Materiales de Construcción (3,0 por ciento), “Otros” (1,8 por ciento), Combustibles y Lubricantes (0,9 por ciento), Electrodomésticos y vehículos de uso particular (0,5 por ciento) y Maquinaria y equipo (0,5 por ciento) respectivamente, representando el total importado en dicho período.

FINANZAS PUBLICAS

Ingresos Corrientes

Los ingresos del Gobierno Central, recaudado en el departamento de Puno, durante junio de 2000, fueron de S/. 6,0 millones, los que son mayores, en valores constantes, en 10 por ciento, comparados al monto recaudado en igual período de 1999. Dicha variación se debe a la expansión presentada en el rubro Multas y otras sanciones en 50 por ciento, contrarrestado por las disminuciones en los rubros: Tasas en 42 por ciento, Impuesto al Renta en 30 por ciento, A la Importación en 30 por ciento y a la Producción y Consumo en 24 por ciento, en el periodo referido.

Aproximadamente el 62,9 por ciento de la recaudación lo constituyen los Ingresos Tributarios, en este gran rubro los impuestos A la Producción y Consumo e Impuesto a la Renta representan el 37,9 y 19,9 por ciento, respectivamente; seguido de Tasas, Multas y otras Sanciones e Impuesto a la Importación con el 3,5; 1,2 y 0,3 por ciento; en lo que respecta a Ingresos no Tributarios (FONAVI) representa el 37,1 por ciento, de los ingresos del Gobierno Central del departamento de Puno.

INGRESOS CORRIENTES DEL GOBIERNO CENTRAL

(En millones de Nuevos Soles)

RUBROS	JUNIO		ENERO-JUNIO		VARIACIÓN %		%
	1999	2000	1999	2000	ACUM	AÑO ANT	
I INGRESOS TRIBUTARIOS	5,00	3,80	31,65	26,22	-20,0%	-26,3%	62,9%
A los Ingresos	1,67	1,21	11,99	9,09	-26,7%	-29,9%	19,9%
A la Importación	0,02	0,02	0,33	0,17	-50,7%	-29,8%	0,3%
A la Producción y Consumo	2,91	2,29	17,58	14,57	-20,1%	-23,6%	37,9%
Tasas	0,35	0,21	1,26	1,94	49,0%	-42,1%	3,5%
Multas y Otras Sanciones	0,05	0,07	0,47	0,44	-10,1%	49,8%	1,2%
II INGRESOS NO TRIBUTARIOS	0,32	2,25	2,03	14,37	584,3%	580,0%	37,1%
T O T A L (I+II)	5,32	6,05	33,67	40,58	16,4%	10,1%	100,0%

ELABORACIÓN: Secc. Estudios Económicos.

MONEDA Y CREDITO

Cartera pesada

El Índice de Morosidad de los créditos del sistema financiero departamental alcanza un nivel del 37,2 por ciento a fines de junio de 2000, explicado por la alta morosidad (41,3 por ciento) mostrada en los créditos de las entidades bancarias y una menor tasa (7,5 por ciento), de las entidades no bancarias.

Depositos

El saldo de los depósitos del Sistema Financiero departamental, a fines de junio de 2000, fue inferior, en valores constantes, en 0,9 por ciento respecto a periodo similar de 1999. El referido desarrollo no satisfactorio se explica por la disminución de los depósitos en los Bancos: Santander, Nación, Continental y Crédito en 49, 32, 4 y 2 por ciento,

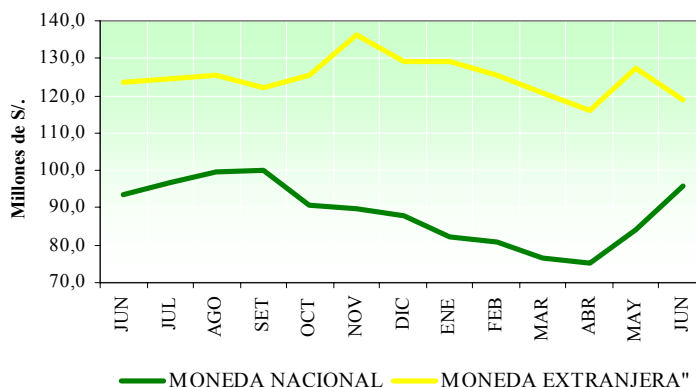
respectivamente, durante los periodos referidos; pese al incremento de los niveles de captaciones en los bancos: Del Trabajo, Wiese Sudameris, Internacional y Latino en tasas del 90, 72, 14 y 6 por ciento respectivamente. En el Sistema no Bancario los depósitos de la Caja Municipal de Arequipa y la CRAC "Los Andes" tuvieron expansiones en 137 y 43 por ciento respectivamente.

Según los instrumentos usados para captar fondos, en el período comparado, los rubros "Otros" y A La Vista se contrajeron en 81 y 25, mientras que los rubros A Plazo y Ahorro crecieron en 24 y 4 por ciento.

Desde la óptica del posicionamiento de las entidades financieras en el mercado, en el mes de junio de 2000, seis bancos: Crédito (30,6 por ciento), Continental (25,9 por ciento), Latino (10,3 por ciento), Internacional (9,7 por ciento), Wiese Sudameris (8,0 por ciento) y Nación (7,8 por ciento) captaron el 92,3 por ciento de los depósitos constituidos en el Sistema Financiero; dejando que el 7,7 por ciento de depósitos sea distribuido entre las restantes cuatro entidades financieras (Santander, Del Trabajo, Caja Municipal y CRAC Los Andes) que operan en el Departamento de Puno.

A fines de junio de 2000, el coeficiente de depósitos y obligaciones en M/E en el sistema financiero departamental fue de 55,3 por ciento en relación al total de depósitos y obligaciones de dicho sistema, siendo menor en 1,6 por ciento a similar coeficiente de junio de 1999 (56,9 por ciento).

DEPOSITOS



SALDO DE DEPOSITOS EN M/N Y M/E

(En millones de Nuevos Soles)

BANCOS	1999		2000				VARIACIÓN %				%	
	JUNIO		MAYO		JUNIO		MES ANT		AÑO ANT			
	M/N	M/E	M/N	M/E	M/N	M/E	M/N	M/E	M/N	M/E	M/N	M/E
1. SISTEMA BANCARIO	89,5	118,3	81,9	125,0	93,9	116,2	14,5%	-7,1%	4,8%	-1,8%	97,8%	97,8%
Banco de la Nación	23,8	0,0	17,6	0,0	16,8	0,0	-4,9%	-	-29,7%	-	17,5%	0,0%
Banca Múltiple	64,6	116,9	62,9	121,9	75,7	112,9	20,2%	-7,4%	17,0%	-3,5%	78,8%	95,0%
Banca de Consumo	1,0	1,4	1,4	3,1	1,4	3,3	1,1%	5,2%	40,7%	136,9%	1,5%	2,8%
2. SISTEMA NO BANCARIO	1,0	1,2	1,9	1,2	2,2	2,7	12,6%	116,1%	123,7%	114,6%	2,2%	2,2%
3. SISTEMA FINANCIERO	90,4	119,5	83,8	126,2	96,0	118,9	14,5%	-5,9%	6,1%	-0,6%	100,0%	100,0%

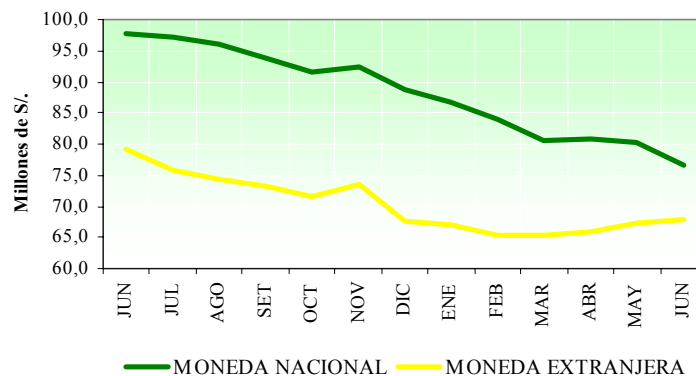
ELABORACIÓN: Secc. Estudios Económicos.

Colocaciones

Los créditos y colocaciones del sistema financiero departamental a junio de 2000 comparado al mismo mes de 1999, disminuyeron en 18 por ciento, en valores constantes, como consecuencia de la contracción de las colocaciones de las entidades bancarias que canalizan recursos a sectores productivos. En efecto, las colocaciones de todas las entidades bancarias que financian principalmente las actividades empresariales sufrieron contracciones durante el año analizado del 56, 53, 36, 29, 28, 21 y 13 por ciento correspondientes a los bancos: Latino, Nación, Santander, Internacional, Wiese Sudameris, Continental y Crédito respectivamente. En cambio, el Banco que apoya financiando el presupuesto familiar, incrementó, el periodo analizado, sus colocaciones en 21 por ciento, tratándose del banco Del Trabajo. También, las dos entidades no bancarias: CRAC Los Andes y Caja Municipal, financistas de pequeños comerciantes e industriales informales, aumentaron el nivel de sus colocaciones en 153 y 47 por ciento, respectivamente.

Los agentes económicos de los distintos sectores utilizaron menores recursos financieros. Así, los créditos canalizados en junio 2000, respecto a similar mes del año anterior, de los sectores: Comercio, Construcción, Minería, "Otros" e Industria disminuyeron en 28, 24, 20, 16 y 14 por ciento, respectivamente; mientras que los sectores Pesquería, Agricultura, Sector Público y Ganadería crecieron en 151,8, 42, 7 y 2 por ciento. El decreciente Crédito financiero, a junio de 2000, estuvo, principalmente concentrado en un 78,4 por ciento en los sectores "Otros" y Comercio, en tanto la diferencia (21,6 por ciento) se canaliza a los sectores: Ganadería (8,8 por ciento), Industria (4,0

COLOCACIONES



por ciento),

Construcción (3,2 por ciento), Agricultura (2,5 por ciento), Sector Público (1,6 por ciento), Pesquería (1,3 por ciento) y Minería (0,3 por ciento).

SALDO DE COLOCACIONES EN M/N Y M/E

(En millones de Nuevos Soles)

BANCOS	1999		2000				VARIACIÓN %				%	
	JUNIO		MAYO		JUNIO		MES ANT		AÑO ANT			
	M/N	M/E	M/N	M/E	M/N	M/E	M/N	M/E	M/N	M/E	M/N	M/E
1. SISTEMA BANCARIO	88,3	73,0	69,8	60,6	65,6	61,3	-6,1%	1,1%	-25,8%	-16,2%	85,6%	90,3%
Banco de la Nación	3,9	0	2,2	0	1,9	0	-9,7%		-51,1%		2,5%	0,0%
Banca Múltiple	75,9	73,0	57,4	60,6	53,3	61,3	-7,3%	1,1%	-29,9%	-16,2%	69,4%	90,3%
Banca de Consumo	8,3	0,002	10,3	0,001	10,4	0,001	1,3%	-0,4%	24,5%	-54,1%	13,6%	0,0%
2. SISTEMA NO BANCARIO	6,5	3,7	10,3	6,7	11,1	6,6	7,7%	-2,4%	70,6%	76,9%	14,4%	9,7%
3. SISTEMA FINANCIERO	94,8	76,7	80,1	67,3	76,7	67,9	-4,4%	0,7%	-19,2%	-11,6%	100,0%	100,0%

ELABORACIÓN: Secc. Estudios Económicos.

Los bancos Continental, Interbank, Crédito y Del Trabajo otorgaron el 75,2 por ciento del total de colocaciones del sistema financiero; mientras el 24,8 por ciento fue concedido por el resto de las seis entidades financieras con presencia en el departamento. Estas colocaciones fueron otorgadas en un 46,9 por ciento en M/E, mayor en 2,2 puntos porcentuales respecto a similar indicador de las colocaciones en M/E de junio del año precedente (44,7 por ciento).

Coeficiente Colocaciones/Depósitos

En junio de 2000, el coeficiente colocaciones/depósitos alcanza a 67,3 por ciento, representando una disminución de la intermediación financiera del 14,4 por ciento con relación a similar coeficiente de junio de 1999 (81,7 por ciento). Los bancos persistieron en mostrar una conducta cautelosa frente al desarrollo poco satisfactorio de la economía departamental, por ello continuaron restringiendo la concesión de nuevos créditos.

Encaje

La tasa de encaje efectivo de la CRAC “Los Andes” a fines de junio de 2000, fue de 7,3 por ciento, superior al 7 por ciento de encaje legal exigible.

CIUDAD DE PUNO: INDICE DE PRECIOS AL CONSUMIDOR

(Variación % mensual)

GRUPOS DE CONSUMO	1999								2000						JUN
	JUN	JUL	AGO	SET	OCT	NOV	DIC	ACUM ENE-DIC 99	ENE	FEB	MAR	ABR	MAY	JUN	2000/1999
INDICE GENERAL	0,1	0,2	0,3	0,6	0,4	0,2	0,4	4,5	0,2	0,7	0,6	0,0	0,0	0,1	3,8
1. Alimentos y bebidas	-0,1	-0,2	0,0	0,2	0,3	0,3	0,0	0,1	-0,2	-0,6	-0,5	0,0	-0,1	0,2	-0,5
2. Vestido y calzado	0,1	0,2	0,2	0,7	0,3	0,4	0,3	6,1	0,3	0,5	0,2	0,2	0,3	0,5	4,3
3. Alq. vivienda y combust.	0,9	2,2	2,2	3,2	1,2	-0,3	1,9	18,7	1,5	0,7	0,6	0,1	-1,0	-1,2	11,6
4. Mueb. enseres y mantenim.	1,0	-0,1	0,0	0,4	0,2	0,2	0,1	4,5	0,4	0,8	0,4	0,9	1,9	0,3	5,7
5. Cuidado, conserv. salud	0,1	0,0	0,1	0,1	0,3	0,5	0,1	12,8	0,0	2,0	2,3	0,0	0,3	0,0	5,7
6. Transp. y comunicaciones	0,0	0,8	0,3	0,2	0,3	0,1	1,1	4,0	-0,4	7,7	6,7	0,6	0,6	0,1	19,1
7. Esparc. divers. serv. cult.	0,1	0,0	0,1	0,0	0,2	0,0	-0,1	6,0	0,6	0,0	0,3	-1,6	0,0	0,6	0,1
8. Otros bienes y servicios	0,1	0,2	0,4	0,6	0,4	0,5	0,4	10,3	0,4	0,8	0,1	0,1	0,2	0,2	4,4

FUENTE : I.N.E.I.

TIPO DE CAMBIO
(NUEVOS SOLES POR US DÓLAR)

PERIODO	Promedio del periodo						Fin de periodo						PERIODO
	Bancario 1/			Informal 2/			Bancario 1/			Informal 2/			
	Compra	Venta	Promedio	Compra	Venta	Promedio	Compra	Venta	Promedio	Compra	Venta	Promedio	
1995	2,2400	2,2600	2,2500	2,2481	2,2691	2,2586	2,1600	2,1900	2,1800	2,2525	2,2724	2,2625	1995
Dic	2,3200	2,3300	2,3300	2,3267	2,3492	2,3379	2,3000	2,3200	2,3100	2,3300	2,3520	2,3410	Dic
1996	2,4400	2,4500	2,4500	2,4400	2,4606	2,4503	2,6000	2,6000	2,6000	2,4503	2,4699	2,4601	1996
Dic	2,5800	2,5900	2,5800	2,5779	2,5986	2,5882	2,6000	2,6000	2,6000	2,5800	2,6050	2,5925	Dic
1997	2,6600	2,6600	2,6600	2,6538	2,6764	2,6651	2,7200	2,7300	2,7200	2,7300	2,7400	2,9496	1997
Dic	2,7100	2,7200	2,7200	2,7207	2,7409	2,7308	2,7200	2,7300	2,7200	2,7300	2,7400	2,7350	Dic
1998	2,9200	2,9300	2,9300	2,9166	2,9451	2,9308	3,1400	3,1600	3,1500	2,9344	2,9648	2,9496	1998
Ene	2,7400	2,7500	2,7400	2,7319	2,7593	2,7456	2,7700	2,7700	2,7700	2,7425	2,7750	2,7588	Ene
Feb	2,8000	2,8000	2,8000	2,7814	2,8162	2,7988	2,8100	2,8100	2,8100	2,8000	2,8350	2,8175	Feb
Mar	2,8000	2,8100	2,8100	2,8027	2,8314	2,8170	2,8100	2,8100	2,8100	2,8000	2,8300	2,8150	Mar
Abr	2,8200	2,8200	2,8200	2,8080	2,8336	2,8208	2,8200	2,8300	2,8300	2,8200	2,8450	2,8325	Abr
May	2,8400	2,8500	2,8400	2,8330	2,8600	2,8465	2,8600	2,8600	2,8600	2,8500	2,8700	2,8600	May
Jun	2,9000	2,9100	2,9100	2,8955	2,9287	2,9121	2,9300	2,9300	2,9300	2,9450	2,9800	2,9625	Jun
Jul	2,9200	2,9200	2,9200	2,9376	2,9624	2,9500	2,9200	2,9300	2,9300	2,9400	2,9700	2,9550	Jul
Ago	2,9600	2,9600	2,9600	2,9514	2,9767	2,9640	3,0200	3,0200	3,0200	2,9900	3,0200	3,0050	Ago
Set	3,0400	3,0500	3,0400	3,0275	3,0602	3,0439	3,0300	3,0400	3,0400	3,0300	3,0600	3,0450	Set
Oct	3,0400	3,0500	3,0500	3,0308	3,0580	3,0444	3,0600	3,0700	3,0700	3,0400	3,0650	3,0525	Oct
Nov	3,0900	3,1000	3,0900	3,0680	3,0975	3,0828	3,1100	3,1100	3,1100	3,1100	3,1500	3,1300	Nov
Dic	3,1300	3,1400	3,1300	3,1310	3,1569	3,1440	3,1400	3,1600	3,1500	3,1450	3,1770	3,1610	Dic
1999	3,3936	3,3986	3,3950	3,3835	3,4128	3,3981	3,4136	3,4179	3,4143	3,4029	3,4368	3,4198	1999
Ene	3,2400	3,2500	3,2500	3,2029	3,2457	3,2243	3,3500	3,3600	3,3500	3,3000	3,3350	3,3175	Ene
Feb	3,3900	3,4000	3,3900	3,3663	3,4029	3,3846	3,4400	3,4400	3,4400	3,3950	3,4550	3,4250	Feb
Mar	3,3800	3,3800	3,3800	3,3726	3,4011	3,3868	3,3300	3,3400	3,3300	3,3500	3,3750	3,3625	Mar
Abr	3,3400	3,3500	3,3500	3,3423	3,3654	3,3538	3,3300	3,3400	3,3400	3,3400	3,3600	3,3500	Abr
May	3,3300	3,3300	3,3300	3,3261	3,3507	3,3384	3,3300	3,3300	3,3300	3,3300	3,3600	3,3450	May
Jun	3,3400	3,3400	3,3400	3,3300	3,3593	3,3447	3,3300	3,3400	3,3300	3,3300	3,3600	3,3450	Jun
Jul	3,3200	3,3300	3,3200	3,3243	3,3533	3,3388	3,3300	3,3400	3,3300	3,3300	3,3600	3,3450	Jul
Ago	3,3600	3,3600	3,3600	3,3469	3,3729	3,3599	3,3800	3,3900	3,3800	3,3600	3,3850	3,3725	Ago
Set	3,4200	3,4200	3,4200	3,4020	3,4300	3,4160	3,4600	3,4600	3,4600	3,4500	3,4900	3,4700	Set
Oct	3,4700	3,4700	3,4700	3,4550	3,4858	3,4704	3,4900	3,4900	3,4900	3,4650	3,4950	3,4800	Oct
Nov	3,4800	3,4800	3,4800	3,4713	3,4998	3,4855	3,4900	3,4900	3,4900	3,4900	3,5200	3,5050	Nov
Dic	3,4800	3,4900	3,4800	3,4764	3,5039	3,4901	3,5100	3,5100	3,5100	3,5000	3,5400	3,5200	Dic
2000	3,4783	3,4833	3,4817	3,4721	3,4987	3,4855	3,4833	3,4883	3,4883	3,4775	3,5050	3,4913	2000
Ene	3,5000	3,5000	3,5000	3,4983	3,5233	3,5108	3,4900	3,4900	3,4900	3,4900	3,5200	3,5050	Ene
Feb	3,4500	3,4600	3,4600	3,4525	3,4770	3,4648	3,4500	3,4500	3,4500	3,4450	3,4700	3,4575	Feb
Mar	3,4400	3,4400	3,4400	3,4309	3,4604	3,4457	3,4800	3,4900	3,4900	3,4700	3,4950	3,4825	Mar
Abr	3,4800	3,4800	3,4800	3,4744	3,5017	3,4881	3,4800	3,4800	3,4800	3,4700	3,4950	3,4825	Abr
May	3,5000	3,5100	3,5050	3,4895	3,5173	3,5034	3,5000	3,5100	3,5100	3,5100	3,5400	3,5250	May
Jun	3,5000	3,5100	3,5050	3,4871	3,5126	3,4999	3,5000	3,5100	3,5100	3,4800	3,5100	3,4950	Jun

1/ Corresponde a la cotización publicada por la Superintendencia de Banca y Seguros.

2/ Tipo de Cambio del Mercado Informal (jr. Tacna, Ciudad de Puno), calculado en base a observaciones propias.

ELABORACIÓN: BCRP Suc. Puno - Sección Estudios Económicos

DEPARTAMENTO DE PUNO: PRODUCCION AGROPECUARIA

	(TM)																VAR % 2000-1999	
	1999								2000									
	JUN	JUL	AGO	SET	OCT	NOV	DIC	TOTAL 1999	ENE	FEB	MAR	ABR	MAY	JUN	JUN	ENE-JUN		
AGRICOLA 2/	3,24	0,2	0,01	0,01	0,02	0,21	0,47	21,67	0	0,18	1,08	8,3	9,82	2,73	-15,80%	6,60%		
Quinoa	0	0	0	0	0	0	0	16 648	0	0	131	12 265	7 596	52	--	20,40%		
Cañihua	27	0	0	0	0	0	0	3 816	0	0	53	3 178	1 066	23	-14,80%	13,20%		
Cebada Grano	2 639	0	0	0	0	0	0	22 986	0	0	433	9 605	11 113	2 190	-17,00%	1,50%		
Trigo	167	0	0	0	0	0	0	1 095	0	0	0	605	548	48	-71,30%	9,70%		
Centeno Grano	24	0	0	0	0	0	0	96	0	0	0	31	65	0	-100,00%	0,50%		
Avena Grano	713	0	0	0	0	0	0	3 785	0	0	0	1 803	1 956	416	-41,70%	10,30%		
Maiz Amiláceo	858	0	0	0	0	0	0	2 303	0	0	0	908	1 494	1 082	26,10%	51,30%		
Maiz Amarillo Duro	1 260	0	0	0	0	0	0	3 269	0	0	762	1 043	1 386	948	-24,80%	26,60%		
Arroz	0	0	0	0	0	0	0	432	0	0	95	195	169	39	--	15,30%		
Papa	47 211	0	0	0	0	7 417	17 531	344 748	0	3 783	24 551	150 315	155 369	41 460	-12,20%	17,40%		
Oca	3 599	0	0	0	0	0	0	28 117	0	0	137	13 084	17 345	2 520	-30,00%	17,70%		
Olluco	387	0	0	0	0	0	0	5 435	0	0	239	2 979	2 647	436	12,70%	15,90%		
Mashua	213	0	0	0	0	0	0	3 367	0	0	11	2 398	2 091	303	42,30%	42,70%		
Yuca	2 385	2 130	0	0	0	0	0	6 909	0	41	199	1 412	2 516	1 725	-27,70%	23,30%		
Tarhui	450	0	0	0	0	0	0	819	0	0	0	0	767	481	6,90%	52,40%		
Haba	1 438	0	0	0	0	0	0	8 295	0	966	2 908	3 847	3 794	630	-56,20%	46,40%		
Arveja	9	0	0	0	0	0	0	361	0	69	99	230	142	9	0,00%	52,30%		
Cebolla	915	0	0	0	0	0	0	7 690	0	572	692	3 406	2 297	427	-53,30%	-3,80%		
Avena Forrajera	55 597	0	0	0	0	0	0	524 654	0	288	5 195	193 324	246 234	51 764	-6,90%	-5,30%		
Cebada Forrajera	65 933	0	0	0	0	0	0	347 403	0	78	2 675	105 077	167 356	34 661	-47,40%	-10,80%		
Plátano	778	868	985	964	1 196	1 125	1 065	8 797	375	360	178	226	245	275	-64,70%	-36,00%		
Naranja	6 417	1 620	0	0	0	0	0	22 386	0	0	420	2 540	6 362	8 139	26,80%	-15,90%		
Café	1 153	240	0	0	0	0	0	5 271	0	0	234	879	2 274	922	-20,00%	-14,40%		
Alfalfa	15 732	0	0	0	0	0	0	99 881	0	1 369	7 326	34 669	44 119	21 651	37,60%	9,30%		
Otros Pastos Cultivados	13 909	0	0	0	0	0	0	53 105	0	0	2 430	13 795	25 292	13 035	-6,30%	2,70%		
PECUARIA 2/	0,92	0,85	0,74	0,63	0,47	2,21	0,63	11,10	0,41	1,81	2,09	0,88	0,95	0,95	4,10%	2,20%		
Carne de Vacuno	2 070	1 901	1 753	1 428	1 078	659	558	16 804	830	1 135	1 367	1 908	2 050	2 075	0,20%	1,00%		
Carne de Ovino	1 193	1 117	956	831	576	484	409	9 591	441	552	733	1 099	1 230	1 258	5,50%	1,80%		
Carne de Alpaca	565	543	399	359	218	156	128	4 283	186	253	326	529	598	597	5,70%	3,40%		
Carne de Llama	153	157	115	100	69	53	85	1 261	56	83	97	149	170	172	12,10%	6,50%		
Carne de Porcino	200	205	159	139	102	85	72	1 724	109	139	155	197	223	213	6,50%	7,60%		
Carne de Ave	166	173	161	155	156	156	193	1 841	163	168	174	174	206	210	26,50%	29,20%		
Leche de Vacuno	2 218	1 781	1 337	1 090	882	716	636	19 027	1 377	1 859	2 290	2 574	2 584	2 393	7,90%	3,90%		
Lana de Ovino	0	0	0	0	0	688	351	3 005	0	1 911	1 947	0	0	0	--	0,20%		
Fibra de Alpaca	0	0	0	0	0	1 071	122	1 608	0	415	520	0	0	0	--	0,80%		
Fibra de Llama	0	0	0	0	0	172	23	229	0	35	51	0	0	0	--	8,90%		
Otros pdtos. Pecuarios	1 303	1 270	1 168	999	765	557	493	11 511	594	787	918	1 254	1 303	1 329	2,00%	1,60%		
TOTAL 2/	4,16	1,06	0,75	0,64	0,49	2,42	1,11	32,77	0,42	1,98	3,17	9,18	10,77	3,68	-11,40%	5,50%		

1/ Preliminar 2/ V.B.P. a precios de 1979

FUENTE: Direcc.Sub-Regional de Agricultura - Puno

ELABORACIÓN: BCRP - Suc. Puno - Secc. Estudios Económicos.

SUPERFICIE SEMBRADA (*)

(Hectáreas)

	1999			1999						2000						VAR % 2000-1999	
	JUN	JUL	TOTAL CAMP. AGRIC 98-99	AGO	SET	OCT	NOV	DIC	ENE	FEB	MAR	ABR	MAY	JUN	JUN	ENE-JUN	
Quinoa	0	0	18 126	0	7 171	10 709	2 923	10	0	0	0	0	0	0	--	14,80%	
Cañihua	0	0	5 476	0	1 816	3 018	1 008	272	0	0	0	0	0	0	--	11,70%	
Cebada Grano	0	0	21 303	15	2 942	13 430	5 962	334	0	0	0	0	0	0	--	6,50%	
Trigo	0	0	1 006	0	382	608	137	22	0	0	0	0	0	0	--	14,20%	
Centeno Grano	0	0	108	0	0	100	5	0	0	0	0	0	0	0	--	-2,80%	
Avena Grano	0	0	4 130	0	771	2 352	997	381	0	0	0	0	0	0	--	9,00%	
Maiz Amiláceo	0	0	2 020	4	1 283	1 152	197	0	0	0	0	0	0	0	--	30,50%	
Maiz Amarillo Duro	0	0	2 537	0	1 560	1 485	57	0	0	0	0	0	0	0	--	22,30%	
Arroz	0	0	314	0	150	140	50	0	0	0	0	0	0	0	--	8,30%	
Papa	1 150	1 330	39 530	299	5 187	17 895	13 745	3 158	0	0	0	0	0	880	-23,50%	7,80%	
Oca	0	0	3 921	42	1 594	2 428	296	0	0	0	0	0	0	0	--	11,20%	
Olluco	0	0	918	25	500	493	64	0	0	0	0	0	0	0	--	17,90%	
Mashua	0	0	563	29	316	295	60	0	0	0	0	0	0	0	--	24,30%	
Yuca	0	0	753	32	304	313	48	10	0	0	0	0	0	0	--	-6,10%	
Tarhui	0	0	839	0	645	442	146	0	0	0	0	0	0	0	--	47,00%	
Haba	0	0	5 841	228	3 826	2 907	101	0	0	0	0	0	0	0	--	20,90%	
Arveja	0	0	245	9	141	144	4	0	0	0	0	0	0	0	--	21,60%	
Cebolla	0	0	426	8	121	233	64	0	0	0	0	0	0	0	--	0,00%	
Avena Forrajera	0	0	28 033	0	5	3 535	10 322	15 000	455	0	0	0	0	0	--	4,60%	
Cebada Forrajera	0	0	20 780	0	5	1 964	8 343	8 360	1 913	0	0	0	0	0	--	-0,90%	
Plátano	0	0	6	0	0	0	40	9	0	0	0	0	0	0	--	716,70%	
Naranja	0	0	9	0	0	0	18	11	0	0	0	0	0	0	--	222,20%	
Café	0	0	95	0	0	0	59	16	0	0	0	0	0	0	--	-21,10%	
Alfalfa	0	0	296	0	0	0	0	7	316	206	0	0	0	0	--	78,70%	
Otros Pastos Cultivados	0	0	87	0	0	0	0	0	103	36	0	0	0	0	--	59,80%	
T O T A L	1 150	1 330	157 362	691	28 719	63 643	44 646	27 590	2 787	242	0	0	0	880	-23,50%	8,40%	

(*)Información Preliminar. Además, no incluye superficie instalada de cultivos permanentes

FUENTE: Direcc.Sub-Regional de Agricultura - Puno

PRODUCCIÓN PESQUERA
(TM)

	1999								2000						VAR % 2000/1999	
	JUN	JUL	AGO	SET	OCT	NOV	DIC	TOTAL 1999	ENE	FEB	MAR	ABR	MAY	JUN	JUN	ENE-JUN
PESCA MARITIMA	0	0	0	0	0	0	0	0	0	0	0	0	0	0	-	-
PESCA CONTINENTAL	132	141	124	117	106	98	107	1 770	101	99	106	112	111	566	329,90%	1,70%
Fresco	130	139	122	115	104	95	104	1 749	99	97	104	110	109	564	334,10%	1,30%
Seco-Salado	2	2	2	2	2	3	3	20	2	2	2	2	2	2	25,30%	67,10%
TOTAL	132	141	124	117	106	98	107	1 770	101	99	106	112	111	566	329,90%	1,70%

FUENTE: Dirección Regional de Pesquería - Puno

ELABORACIÓN: BCRP - Suc. Puno - Secc. Estudios Económicos.

PRODUCCIÓN MINERA

	1999								2000						VAR % 2000/1999	
	JUN	JUL	AGO	SET	OCT	NOV	DIC	TOTAL 199	ENE	FEB	MAR	ABR	MAY	JUN	JUN	ENE-JUN
MINERIA METALICA	4 552	4 560	5 071	5 375	6 179	5 809	5 396	59 191	5 852	5 703	5 991	5 648	5 983	6 006	32,00%	31,30%
Estaño (TMS)	4 552	4 560	5 071	5 375	6 179	5 809	5 396	59 191	5 852	5 703	5 991	5 648	5 983	6 006	32,00%	31,30%
MINERALES NO MET.	0	0	0	0	0	0	0	0	0	0	0	0	0	0	--	--
TOTAL	4 552	4 560	5 071	5 375	6 179	5 809	5 396	59 191	5 852	5 703	5 991	5 648	5 983	6 006	32,00%	31,30%

FUENTE: Empresas Mineras - Puno

ELABORACIÓN: BCRP - Suc. Puno - Secc. Estudios Económicos.

PRODUCCIÓN MANUFACTURERA

(INDICE 1994=100)

	1999								2000						PROMEDIO
	JUN	JUL	AGO	SET	OCT	NOV	DIC	ROMEDIO	ENE	FEB	MAR	ABR	MAY	JUN	ENE-JUN
PROCES.REC.PRIMARIOS	--	--	--	--	--	--	--	--	--	--	--	--	--	--	--
RESTO DE LA INDUSTRIA	111,4	105,98	138,1	155,2	164,28	171,33	171,41	131,82	142,06	121,63	124,5	136,01	118,76	108,84	121,95
31 Alimentos, bebidas y tabaco	135,8	122,27	146,27	163,24	155,77	184,77	195,9	146,12	168,06	148,98	169,56	171,92	150,78	120,88	152,42
3131-34 Bebidas gaseosas	135,8	122,27	146,27	163,24	155,77	184,77	195,9	146,12	168,06	148,98	169,56	171,92	150,78	120,88	152,42
36 Minerales no metálicos	90,2	91,82	131	148,22	171,68	159,65	150,13	119,39	119,46	97,86	85,33	104,8	90,93	98,38	95,46
3692 Cemento	90,2	91,82	131	148,22	171,68	159,65	150,13	119,39	119,46	97,86	85,33	104,8	90,93	98,38	95,46
TOTAL	111,4	105,98	138,1	155,2	164,28	171,33	171,41	131,82	142,06	121,63	124,5	136,01	118,76	108,84	121,95

FUENTE: Empresas Industriales - Puno

ELABORACIÓN: BCRP - Suc. Puno - Secc. Estudios Económicos.

DEPARTAMENTO DE PUNO: ARRIBO DE TURISTAS NACIONALES Y EXTRANJEROS

	1999								2000						VAR % 2000/1999	
	JUN	JUL	AGO	SET	OCT	NOV	DIC	TOTAL 1999	ENE	FEB	MAR	ABR	MAY	JUN	JUN	ENE-JUN
PERU	9 048	9 531	11 935	10 062	10 606	9 312	9 474	121 762	9 313	12 370	11 154	8 889	10 107	9 081	0,40%	0,10%
NORTE AMERICA	1 008	1 280	1 413	897	568	604	454	10 332	629	739	891	777	896	869	-13,80%	-6,20%
EE.UU.	868	1 075	1 163	727	431	426	355	8 303	520	509	791	597	726	687	-20,90%	-7,20%
Canada	140	205	250	170	137	178	99	2 029	109	230	100	180	170	182	30,00%	-1,90%
CENTRO AMERICA	91	255	313	325	324	125	29	1 593	26	62	29	148	65	26	-71,40%	60,40%
Mexico	8	29	45	10	29	29	23	246	15	11	18	74	30	22	175,00%	109,90%
Otros paises	83	226	268	315	295	96	6	1 347	11	51	11	74	35	4	-95,20%	31,90%
SUD AMERICA	338	502	484	343	370	324	562	5 636	694	750	415	383	474	341	0,90%	0,20%
Argentina	64	91	78	47	73	47	241	1 393	293	179	78	67	106	41	-35,90%	-6,40%
Bolivia	150	150	191	154	167	160	169	2 098	154	175	176	132	179	126	-16,00%	-14,90%
Brasil	70	157	98	77	96	37	67	1 001	94	69	82	89	60	75	7,10%	0,00%
Chile	20	41	35	14	17	37	26	585	61	288	39	33	100	33	65,00%	33,50%
Colombia	10	44	30	14	6	15	37	243	51	19	17	40	19	48	380,00%	100,00%
Ecuador	20	11	39	30	8	23	11	241	27	15	15	12	5	17	-15,00%	-23,50%
Venezuela	4	8	13	7	3	5	11	75	14	5	8	10	5	1	-75,00%	53,60%
EUROPA	3 900	6 179	10 562	5 237	5 397	4 626	1 944	55 307	2 654	3 157	3 783	4 800	4 298	4 529	16,10%	8,70%
Alemania	584	698	1 254	810	860	751	231	8 708	513	688	719	991	522	638	9,20%	-0,80%
España	441	778	1 835	625	382	425	122	5 998	95	160	220	233	215	153	-65,30%	-41,20%
Francia	1 214	1 837	2 452	1 324	1 138	785	282	14 187	654	706	1 226	1 523	1 462	1 547	27,40%	11,80%
Italia	330	584	2 370	564	402	385	178	7 028	387	337	333	348	236	238	-27,90%	-26,20%
Otros Paises	1 331	2 282	2 651	1 914	2 615	2 280	1 131	19 386	1 005	1 266	1 285	1 705	1 863	1 953	46,70%	39,40%
ASIA	550	325	1 882	1 788	538	549	575	9 436	549	846	1 106	807	837	739	34,40%	29,20%
Japon	95	174	1 253	1 281	416	333	358	4 930	426	676	939	551	599	526	453,70%	233,40%
Korea	6	4	6	14	5	12	68	144	5	29	4	7	15	8	33,30%	94,30%
Otros Paises	449	147	623	493	117	204	149	4 362	118	141	163	249	223	205	-54,30%	-58,20%
AFRICA	25	39	17	10	26	44	42	259	10	12	14	26	24	12	-52,00%	21,00%
OTROS	126	690	55	73	55	22	56	1 626	67	42	60	96	128	38	-69,80%	-36,10%
TOTAL NACIONALES	9 048	9 531	11 935	10 062	10 606	9 312	9 474	121 762	9 313	12 370	11 154	8 889	10 107	9 081	0,40%	0,10%
TOTAL EXTRANJEROS	6 038	9 270	14 726	8 673	7 278	6 294	3 662	84 189	4 629	5 608	6 298	7 037	6 722	6 554	8,50%	7,50%
TOTAL GENERAL	15 086	18 801	26 661	18 735	17 884	15 606	13 136	205 951	13 942	17 978	17 452	15 926	16 829	15 635	3,60%	2,80%

FUENTE : MITINCI - Puno y Juliaca

ELABORACIÓN: BCRP - Suc. Puno - Secc. Estudios Económicos.

DEPARTAMENTO DE PUNO: PERNOCTACIONES DE TURISTAS NACIONALES Y EXTRANJEROS

	1999								2000						VAR % 2000/1999	
	JUN	JUL	AGO	SET	OCT	NOV	DIC	TOTAL 1999	ENE	FEB	MAR	ABR	MAY	JUN	JUN	ENE-JUN
PERU	12 627	13 031	15 883	13 407	13 704	13 123	12 205	161 082	12 079	16 644	14 535	11 795	13 898	12 195	-3,40%	2,50%
NORTE AMERICA	1 268	1 745	2 076	1 337	1 069	1 003	797	12 564	957	1 212	1 316	1 262	1 302	1 432	12,90%	10,00%
EE.UU.	1 091	1 427	1 691	1 081	875	712	629	9 632	785	844	1 143	965	1 034	1 169	7,10%	10,40%
Canada	177	318	385	256	194	291	168	2 932	172	368	173	297	268	263	48,60%	8,70%
CENTRO AMERICA	124	292	441	361	392	211	43	673	45	112	45	191	94	41	-66,90%	74,80%
Mexico	13	38	62	10	49	46	31	236	29	20	25	104	44	35	169,20%	135,80%
Otros paises	111	254	379	351	343	165	12	437	16	92	20	87	50	6	-94,60%	40,40%
SUD AMERICA	402	750	696	471	501	444	783	7 544	967	1 026	541	549	1 339	480	19,40%	22,30%
Argentina	91	114	119	74	83	70	309	1 642	436	261	115	104	319	74	-18,70%	29,30%
Bolivia	171	205	241	201	205	196	231	3 095	192	195	208	170	425	155	-9,40%	-8,40%
Brasil	71	295	154	108	169	55	99	1 518	135	108	121	124	124	116	63,40%	15,70%
Chile	18	49	45	26	20	56	52	756	77	408	47	50	433	40	122,20%	101,00%
Colombia	19	63	71	18	13	20	58	301	73	23	23	63	25	69	263,20%	60,50%
Ecuador	24	13	46	35	8	33	14	107	27	23	16	15	6	25	4,20%	-23,80%
Venezuela	8	11	20	9	3	14	20	125	27	8	11	23	7	1	-87,50%	42,60%
EUROPA	5 251	9 069	15 197	7 690	10 066	8 060	3 036	57 976	3 873	5 069	5 920	7 785	6 930	7 594	44,60%	22,60%
Alemania	783	1 125	1 866	1 145	1 393	1 466	423	10 734	769	1 026	1 122	1 551	877	1 054	34,60%	10,50%
España	568	1 149	2 618	910	729	709	204	6 129	146	260	322	399	339	249	-56,20%	-36,70%
Francia	1 631	2 602	3 443	1 874	2 205	1 349	437	15 618	911	1 163	1 966	2 472	2 429	2 635	61,60%	29,20%
Italia	411	846	3 374	789	781	664	258	7 759	547	488	572	621	362	372	-9,50%	-16,50%
Otros Paises	1 858	3 347	3 896	2 972	4 958	3 872	1 714	17 736	1 500	2 132	1 938	2 742	2 923	3 284	76,70%	55,70%
ASIA	576	547	2 463	2 354	853	952	899	7 769	754	1 358	1 499	1 273	1 324	1 167	102,60%	60,30%
Japon	131	348	1 599	1 568	638	616	601	2 232	567	1 082	1 254	880	999	857	554,20%	239,90%
Korea	6	8	9	21	5	18	92	99	10	37	8	12	21	8	33,30%	81,10%
Otros Paises	439	191	855	765	210	318	206	5 438	177	239	237	381	304	302	-31,20%	-43,20%
AFRICA	32	60	31	15	41	69	77	1 056	16	10	24	49	40	21	-34,40%	49,50%
OTROS	154	920	94	117	88	34	72	2 135	137	56	106	144	212	64	-58,40%	0,40%
TOTAL NACIONALES	12 627	13 031	15 883	13 407	13 704	13 123	12 205	161 082	12 079	16 644	14 535	11 795	13 898	12 195	-3,40%	2,50%
TOTAL EXTRANJEROS	7 807	13 383	20 998	12 345	13 010	10 773	5 707	89 717	6 749	8 843	9 451	11 253	11 241	10 799	38,30%	24,50%
TOTAL GENERAL	20 434	26 414	36 881	25 752	26 714	23 896	17 912	250 799	18 828	25 487	23 986	23 048	25 139	22 994	12,50%	10,70%

FUENTE : MITINCI - Puno y Juliaca

ELABORACIÓN: BCRP - Suc. Puno - Secc. Estudios Económicos.

EXPORTACIONES (FOB)

En Dólares de Estados Unidos

RUBROS	1999							2000						Jun 2000/Jun 1999		ENERO-JUNIO			
	JUN	JUL	AGO	SET	OCT	NOV	DIC	ENE	FEB	MAR	ABR	MAY	JUN	Flujo	Var %	1999	2000	Flujo	Var %
I. PROD. TRADICIONALES	18 041	-	8 764	10 718	40 316	-	23 148	4 300	-	36 175	21 455	-	5 000	-13041	-72,3%	877557	66930	-810627	-92,4%
. Zing	11 111	-	-	10 718	40 316	-	23 148	-	-	36 175	-	-	-	-11111	-100,0%	67985	36175	-31810	-46,8%
. Aceites lubricantes	6 930	-	8 764	-	-	-	-	-	-	-	21 455	-	-	-6930	-100,0%	70409	21455	-48954	-69,5%
. Asfalto	-	-	-	-	-	-	-	-	-	-	-	-	-	0	--	739163	0	-739163	-100,0%
. Harina de pescado	-	-	-	-	-	-	-	4 300	-	-	-	-	5 000	5000	--	0	9300	9300	--
. Resto	-	-	-	-	-	-	-	-	-	-	-	-	-	0	--	0	0	0	--
II.PROD. NO TRADICIONALES	5 088 664	5 337 533	6 460 236	5 953 414	4 086 754	6 261 661	4 963 871	3 948 860	4 470 596	4 895 449	2 514 743	3 645 628	3 365 065	-1723599	-33,9%	35554318	22840342	-12713976	-35,8%
. Agropecuario	423 879	336 523	254 932	356 720	274 848	747 629	237 430	351 950	600 162	348 287	120 297	235 963	514 212	90333	21,3%	1509838	2170872	661034	43,8%
. Grasas y Aceites	43 361	44 708	139 324	110 566	142 594	189 714	228 536	112 253	132 882	135 456	149 324	130 614	161 710	118349	272,9%	2057846	822239	-1235607	-60,0%
. Metal Mecánica	490 179	290 328	223 124	439 033	207 941	150 999	196 015	333 700	328 954	366 594	259 871	280 550	121 319	-368860	-75,3%	2098485	1690988	-407498	-19,4%
. Materiales y útiles de escritorio	232 214	120 162	235 403	215 772	201 328	214 621	205 719	386 448	176 784	161 633	123 837	23 312	104 997	-127217	-54,8%	740635	977010	236375	31,9%
. Pesquería	102 135	195 589	132 287	101 610	128 298	153 940	70 528	25 531	103 653	447 054	39 656	58 849	67 762	-34373	-33,7%	4144429	742505	-3401924	-82,1%
. Química	1 168 265	1 162 246	3 403 563	2 079 125	832 477	2 921 619	1 546 538	1 002 451	797 067	880 192	536 596	765 372	356 380	-811885	-69,5%	8727709	4338059	-4389650	-50,3%
. Siderurgia y metalurgia	442 614	180 568	212 556	319 466	384 248	177 386	392 221	341 122	441 748	409 204	309 546	333 425	232 279	-210335	-47,5%	2590307	2067323	-522984	-20,2%
. Textil	1 414 645	2 304 969	1 167 139	1 533 573	1 340 019	1 071 412	1 345 145	901 417	1 529 872	1 357 141	598 508	1 204 580	1 541 749	127104	9,0%	7038319	7133267	94948	1,3%
. Resto	771 372	702 440	691 908	797 549	575 001	634 341	741 739	493 988	359 474	789 888	377 109	612 965	264 657	-506715	-65,7%	6646750	2898081	-3748669	-56,4%
III. TOTAL (I + II)	5 106 705	5 337 533	6 469 000	5 964 132	4 127 070	6 261 661	4 987 019	3 953 160	4 470 596	4 931 624	2 536 199	3 645 628	3 370 065	-1736640	-34,0%	36431875	22907272	-13524603	-37,1%

FUENTE: Aduanas de Puno y Desaguadero

IMPORTACIONES (CIF)-ADUANA MAYOR DE PUNO.

En Dólares de Estados Unidos

RUBROS	1999								2000						Jun 2000/Jun 1999		ENERO-JUNIO			
	JUN	JUL	AGO	SET	OCT	NOV	DIC	ENE	FEB	MAR	ABR	MAY	JUN	Flujo	Var %	1999	2000	Flujo	Var %	
BIENES DE CONSUMO	565 170	582 365	456 606	383 513	387 148	448 010	361 137	257 945	164 261	94 040	174 912	134 695	240 323	-324 847	-57,5%	1 927 524	1 066 176	(861 348)	-44,7%	
INSUMOS	2 700 643	2 794 569	4 630 505	4 787 253	3 506 903	3 699 510	5 361 573	2 839 938	3 383 855	2 644 081	2 424 723	2 794 087	2 625 817	-74 826	-2,8%	17 557 310	16 712 500	(844 810)	-4,8%	
BIENES DE CAPITAL	16 103	275 690	635 726	-	76 631	-	34 780	11 538	23 633	291 353	-	284 871	104 258	88 155	547,4%	179 271	715 653	536 382	299,2%	
TOTAL	3 281 916	3 652 624	5 722 837	5 170 766	3 970 682	4 147 520	5 757 490	3 109 421	3 571 749	3 029 474	2 599 635	3 213 652	2 970 398	-311 518	-9,5%	19 664 104	18 494 329	(1 169 775)	-5,9%	
No. de Pólizas	93	109	115	114	108	96	114	85	90	83	90	123	97	4	4,3%	518	568	50	9,7%	

FUENTE: Aduana Mayor de Puno

ELABORACION: BCRP. Suc. Puno, Secc. Estudios Económicos.

INGRESOS CORRIENTES DEL GOBIERNO CENTRAL EN TERMINOS NOMINALES

(En nuevos soles)

RUBROS	1999								2000						Var % real 2000/Jun 19	ENERO-JUNIO		
	JUN	JUL	AGO	SET	OCT	NOV	DIC	ENE	FEB	MAR	ABR	MAY	JUN	1998		1999	Var % real	
i. INGRESOS TRIBUTARIOS	5 002 428	4 606 697	5 588 004	4 891 336	5 366 790	5 113 800	5 079 620	5 689 916	4 067 827	3 821 905	4 498 202	4 335 839	3 802 998	-26,3%	31 646 935	26 216 687	-20,0%	
IMPUESTO A LOS INGRESOS	1 667 438	1 331 794	1 386 180	1 590 592	1 665 103	1 846 945	1 803 429	2 054 506	1 616 945	1 539 301	1 655 567	1 018 534	1 206 699	-29,9%	11 992 985	9 091 551	-26,7%	
IMPUESTO A LA IMPORTACION	22 870	206 240	255 155	35 684	46 477	52 812	66 788	12 278	7 593	61 280	5 026	69 407	16 571	-29,8%	334 600	172 155	-50,7%	
IMPUESTO GENERAL A LAS VENTAS	2 393 805	1 986 819	2 173 051	1 812 645	2 423 902	2 185 680	2 151 865	2 244 122	1 594 305	1 529 639	1 923 362	2 354 184	1 737 440	0,0%	14 565 189	11 383 052	0,0%	
.I.G.V. Importaciones	905 662	1 054 812	1 187 641	819 083	740 196	701 867	766 160	657 353	812 858	716 053	655 664	1 069 135	630 957	-32,5%	6 065 503	4 542 020	-27,8%	
.I.G.V. Interno	1 488 143	932 007	985 410	993 562	1 683 707	1 483 813	1 385 705	1 586 769	781 447	813 586	1 267 698	1 285 049	1 106 483	-28,0%	8 499 686	6 841 032	-22,4%	
IMPUESTO SELECTIVO AL CONSUMO	171 704	206 802	301 074	295 916	317 707	247 557	245 093	234 806	288 087	139 026	146 474	228 681	237 652	0,0%	801 891	1 274 725	0,0%	
.I.S.C. Importaciones	51 811	140 224	205 003	195 371	248 029	154 933	171 038	163 240	229 211	90 844	91 924	185 623	198 888	271,9%	255 540	959 729	262,7%	
.I.S.C. Interno	119 893	66 578	96 071	100 545	69 678	92 624	74 055	71 566	58 876	48 182	54 550	43 058	38 764	-68,7%	546 351	314 996	-44,3%	
R.U.S.	144 307	160 507	144 619	139 362	131 374	136 433	149 198	134 580	147 639	155 684	145 398	153 910	148 121	-0,6%	872 587	885 332	-2,1%	
Imp. Prom. Munic.	201 182	197 497	253 772	309 528	237 673	173 936	232 662	198 344	149 050	135 920	167 099	208 297	171 123	-17,6%	1 344 646	1 029 834	-26,3%	
TASAS	352 816	434 629	1 026 724	648 586	502 669	434 667	367 871	772 533	186 456	201 704	362 600	202 465	210 715	-42,1%	1 260 517	1 936 472	49,0%	
MULTAS Y OTRAS SANC.	48 306	82 408	47 430	59 023	41 885	35 769	62 714	38 748	77 751	59 351	92 678	100 361	74 677	49,8%	474 521	443 567	-10,1%	
II. INGRESOS NO TRIBUTARIOS	320 084	365 869	2 690 639	2 807 552	2 576 861	2 685 356	2 602 349	3 241 369	2 397 962	2 283 509	1 996 252	2 200 683	2 246 577	580,0%	2 026 004	14 366 352	584,3%	
FONAVI	320 084	365 869	2 690 639	2 807 552	2 576 861	2 685 356	2 602 349	3 241 369	2 397 962	2 283 509	1 996 252	2 200 683	2 246 577	580,0%	2 026 004	14 366 352	584,3%	
T O T A L (I+II)	5 322 512	4 972 566	8 278 643	7 698 888	7 943 651	7 799 156	7 681 969	8 931 285	6 465 788	6 105 414	6 494 454	6 536 521	6 049 575	10,1%	33 672 940	40 583 038	16,4%	

FUENTE: Oficinas del Banco de la Nación de la Subregion Puno y SUNAT.

ELABORACION: BCR Suc. Puno, Secc. Estudios Económicos.

SALDO DE DEPOSITOS Y OBLIGACIONES DEL SISTEMA FINANCIERO POR ENTIDADES

EN MONEDA NACIONAL Y MONEDA EXTRANJERA

BANCOS	1999							2000						Jun 2000/Jun 1999	
	JUN	JUL	AGO	SET	OCT	NOV	DIC	ENE	FEB	MAR	ABR	MAY	JUN	Flujo	Var % real
1. SISTEMA BANCARIO	207 766 267	213 173 045	216 898 583	214 604 504	208 319 742	218 630 647	210 546 948	205 369 785	201 016 413	192 561 674	187 616 822	206 892 504	210 052 103	2 285 836	-2,0%
BANCO DE LA NACION	23 840 411	23 938 408	23 019 980	20 751 216	16 961 746	17 085 723	17 909 353	12 490 688	13 366 678	13 475 692	13 723 642	17 607 935	16 763 021	- 7 077 390	-31,9%
BANCA MULTIPLE	181 519 341	186 579 889	190 980 247	190 940 383	187 973 029	198 019 741	188 867 123	189 166 845	183 851 461	175 142 796	169 850 113	184 744 691	188 567 805	7 048 465	0,7%
. Crédito	65 028 154	68 740 710	74 787 715	74 361 622	73 341 593	69 316 128	68 052 990	69 187 885	67 270 045	62 094 770	52 914 879	64 162 462	65 846 741	818 587	-1,9%
. Internacional	17 704 921	20 224 678	18 061 441	17 822 125	18 421 896	23 881 014	25 128 907	19 866 994	19 918 760	20 005 217	21 014 763	20 276 743	20 801 910	3 096 989	13,8%
. Continental	55 936 000	54 894 000	53 617 000	52 150 000	49 787 000	53 130 000	49 711 000	52 417 000	51 120 800	51 452 400	54 965 158	55 339 518	55 644 293	- 291 707	-3,6%
. Santander	12 865 673	12 908 617	12 623 787	12 718 934	12 095 568	12 412 598	11 064 811	10 409 980	9 016 714	7 847 598	7 619 338	7 271 947	6 787 295	- 6 078 379	-48,9%
. Latino	20 264 592	19 557 885	21 884 303	20 711 702	21 323 972	21 248 000	18 727 415	20 489 986	20 068 142	19 553 811	20 053 976	24 070 021	22 209 567	1 944 975	6,2%
. Wiese Sudameris	9 720 000	10 254 000	10 006 000	13 176 000	13 003 000	18 032 000	16 182 000	16 795 000	16 457 000	14 189 000	13 282 000	13 624 000	17 278 000	7 558 000	72,2%
BANCA DE CONSUMO	2 406 515	2 654 748	2 898 357	2 912 905	3 384 967	3 525 183	3 770 471	3 712 252	3 798 274	3 943 185	4 043 067	4 539 879	4 721 277	2 314 762	90,1%
. Del Trabajo	2 406 515	2 654 748	2 898 357	2 912 905	3 384 967	3 525 183	3 770 471	3 712 252	3 798 274	3 943 185	4 043 067	4 539 879	4 721 277	2 314 762	90,1%
. Solventa	-	-	-	-	-	-	-	-	-	-	-	-	-	-	--
2. SISTEMA NO BANCARIO	2 199 485	2 019 935	2 263 027	2 370 824	2 332 674	2 927 599	2 775 060	2 750 215	3 085 969	3 769 008	3 750 809	4 359 195	4 810 861	2 611 376	111,9%
. Caja Mun. de Juliaca	1 617 292	1 567 942	1 787 379	1 886 107	1 831 644	2 254 271	2 142 179	2 067 002	2 455 089	2 835 306	2 778 968	3 351 576	3 950 044	2 332 752	136,6%
. CRAC Los Andes	582 193	451 992	475 648	484 717	501 030	673 328	632 881	683 213	630 880	933 702	971 842	1 007 619	860 816	278 623	43,3%
3. SISTEMA FINANCIERO	209 965 752	215 192 979	219 161 611	216 975 328	210 652 416	221 558 246	213 322 008	208 120 000	204 102 383	196 330 681	191 367 632	211 251 699	214 862 964	4 897 212	-0,9%

FUENTE: Correspondientes entidades bancarias de la región

ELABORACION: BCRP, Suc. Puno, Secc. Estudios Económicos.

SALDOS DE DEPOSITOS DEL SISTEMA FINANCIERO POR TIPO DE OPERACION
EN MONEDA NACIONAL Y MONEDA EXTRANJERA

BANCOS	1999							2000						Jun 2000/Jun 1999	
	JUN	JUL	AGO	SET	OCT	NOV	DIC	ENE	FEB	MAR	ABR	MAY	JUN	Flujo	Var % real
1. SISTEMA BANCARIO	207 766 267	213 173 045	216 898 583	214 604 504	208 319 742	218 630 647	210 546 948	205 369 785	201 016 413	192 561 674	187 616 822	206 892 504	210 052 103	2 285 836	-2,0%
. Vista	46 550 283	48 316 716	46 605 794	45 455 884	38 086 556	39 375 843	42 548 717	31 700 560	31 240 550	31 902 468	35 014 343	35 948 285	36 156 548	-10 393 735	-24,7%
. Ahorro	93 299 063	95 105 795	99 267 926	104 865 889	102 342 392	102 396 245	93 339 815	101 961 598	101 447 942	93 422 171	92 396 479	96 158 429	98 308 651	5 009 588	2,1%
. Plazo	58 380 921	58 919 855	59 968 052	56 823 355	62 390 189	68 871 462	67 656 807	66 974 422	64 773 981	64 487 017	57 951 015	72 529 339	73 729 816	15 348 895	22,4%
. Otros	9 536 000	10 830 678	11 056 811	7 459 376	5 500 604	7 987 096	7 001 609	4 733 206	3 553 940	2 750 017	2 254 985	2 256 453	1 857 089	-7 678 911	-81,1%
BANCO DE LA NACION	23 840 411	23 938 408	23 019 980	20 751 216	16 961 746	17 085 723	17 909 353	12 490 688	13 366 678	13 475 692	13 723 642	17 607 935	16 763 021	-7 077 390	-31,9%
. Vista	23 584 729	23 456 915	22 128 286	20 195 736	16 680 883	16 843 318	17 801 402	12 285 972	13 029 426	13 341 672	13 635 937	17 381 473	16 515 880	-7 068 849	-32,2%
. Ahorro	-	-	-	-	-	-	-	-	-	-	-	-	-	0	-,-
. Plazo	-	-	-	-	-	-	-	-	-	-	-	-	-	0	-,-
. Otros	255 682	481 493	891 694	555 480	280 864	242 405	107 951	204 716	337 252	134 021	87 705	226 462	247 141	-8 541	-6,3%
BANCA MULTIPLE	181 519 341	186 579 889	190 980 247	190 940 383	187 973 029	198 019 741	188 867 123	189 166 845	183 851 461	175 142 796	169 850 113	184 744 691	188 567 805	7 048 465	0,7%
. Vista	22 909 533	24 802 304	24 419 067	25 200 734	21 345 310	22 471 287	24 683 847	19 351 298	18 146 521	18 495 382	21 308 058	18 498 272	19 571 466	-3 338 067	-17,2%
. Ahorro	92 550 876	94 319 821	98 523 564	104 081 457	101 402 730	101 494 356	92 492 261	100 786 879	100 229 712	92 371 406	91 193 049	94 701 018	96 840 224	4 289 349	1,4%
. Plazo	56 812 955	57 159 462	57 911 841	54 794 839	60 046 245	66 382 584	64 927 307	64 604 078	62 325 720	61 798 883	55 267 867	69 601 225	70 650 422	13 837 466	20,5%
. Otros	9 245 977	10 298 302	10 125 775	6 863 354	5 178 744	7 671 514	6 763 708	4 424 590	3 149 508	2 477 125	2 081 140	1 944 175	1 505 693	-7 740 283	-84,2%
BANCA DE CONSUMO	2 406 515	2 654 748	2 898 357	2 912 905	3 384 967	3 525 183	3 770 471	3 712 252	3 798 274	3 943 185	4 043 067	4 539 879	4 721 277	2 314 762	90,1%
. Vista	56 021	57 497	58 442	59 415	60 364	61 238	63 468	63 290	64 603	65 415	70 349	68 540	69 202	13 181	19,7%
. Ahorro	748 188	785 974	744 363	784 432	939 663	901 889	847 554	1 174 719	1 218 230	1 050 765	1 203 430	1 457 410	1 468 427	720 239	90,2%
. Plazo	1 567 966	1 760 393	2 056 211	2 028 516	2 343 944	2 488 879	2 729 500	2 370 343	2 448 261	2 688 134	2 683 148	2 928 114	3 079 394	1 511 428	90,3%
. Otros	34 341	50 884	39 341	40 543	40 996	73 178	129 950	103 900	67 181	138 872	86 140	85 815	104 254	69 913	194,1%
2., SISTEMA NO BANCARIO	2 199 485	2 019 935	2 263 027	2 370 824	2 332 674	2 927 599	2 775 060	2 750 215	3 085 969	3 769 008	3 750 809	4 359 195	4 810 861	2 611 376	111,9%
. Vista	-	-	-	-	-	-	-	-	-	-	-	-	-	0	-,-
. Ahorro	1 513 944	1 265 955	1 407 168	1 559 086	1 496 929	1 865 994	1 874 793	1 751 951	1 913 290	2 493 387	2 371 125	2 934 791	3 233 246	1 719 302	106,9%
. Plazo	680 535	745 435	850 534	806 361	830 364	1 056 312	890 233	992 819	1 167 104	1 270 020	1 374 055	1 418 746	1 571 964	891 429	123,8%
. Otros	5 006	8 545	5 326	5 377	5 381	5 293	10 034	5 445	5 575	5 601	5 629	5 657	5 651	645	9,4%
3. SISTEMA FINANCIERO	209 965 752	215 192 979	219 161 611	216 975 328	210 652 416	221 558 246	213 322 008	208 120 000	204 102 383	196 330 681	191 367 632	211 251 699	214 862 964	4 897 212	-0,9%
. Vista	46 550 283	48 316 716	46 605 794	45 455 884	38 086 556	39 375 843	42 548 717	31 700 560	31 240 550	31 902 468	35 014 343	35 948 285	36 156 548	-10 393 735	-24,7%
. Ahorro	94 813 007	96 371 750	100 675 094	106 424 975	103 839 322	104 262 238	95 214 608	103 713 549	103 361 231	95 915 558	94 767 604	99 093 220	101 541 897	6 728 890	3,8%
. Plazo	59 061 456	59 665 290	60 818 586	57 629 716	63 220 553	69 927 775	68 547 040	67 967 241	65 941 085	65 757 037	59 325 070	73 948 085	75 301 779	16 240 323	23,5%
. Otros	9 541 005	10 839 223	11 062 136	7 464 753	5 505 985	7 992 389	7 011 643	4 738 651	3 559 516	2 755 618	2 260 614	2 262 110	1 862 740	-7 678 266	-81,1%

FUENTE: Correspondientes entidades bancarias de la región
ELABORACION: BCRP, Suc. Puno, Secc. Estudios Económicos.

SALDO TOTAL DE COLOCACIONES DEL SISTEMA FINANCIERO POR ENTIDADES

EN MONEDA NACIONAL

BANCOS	1999							2000						Jun 2000/Jun 1999	
	JUN	JUL	AGO	SET	OCT	NOV	DIC	ENE	FEB	MAR	ABR	MAY	JUN	Flujo	Var % real
1. SISTEMA BANCARIO	161 329 421	157 513 138	155 021 916	152 227 025	147 466 121	149 748 334	140 194 098	137 486 546	133 273 551	130 105 094	130 170 674	130 437 709	126 872 440	-34 456 981	-23,8%
BANCO DE LA NACION	3 988 627	4 490 410	4 256 678	4 022 262	3 783 743	3 551 672	3 315 540	3 075 275	2 835 506	2 615 551	2 384 768	2 159 734	1 951 304	-2 037 323	-52,6%
BANCA MULTIPLE	148 991 324	144 753 633	142 347 029	139 655 286	135 052 427	137 288 706	127 633 321	124 857 768	120 610 060	117 535 414	117 713 586	118 012 058	114 519 235	-34 472 089	-25,5%
. Crédito	16 492 448	17 798 606	17 248 901	16 876 300	16 446 840	15 595 605	12 599 850	12 468 167	12 399 237	12 602 501	13 032 437	15 234 391	14 801 270	-1 691 178	-13,0%
. Internacional	24 601 860	25 402 021	25 540 405	25 358 882	24 525 606	24 941 470	23 284 893	21 824 113	20 308 739	18 806 209	19 184 066	18 937 745	17 944 962	-6 656 898	-29,3%
. Continental	80 837 000	77 982 000	76 437 000	74 652 000	73 756 000	72 808 000	71 777 000	70 704 000	68 650 600	67 719 600	67 139 958	66 423 771	65 597 434	-15 239 566	-21,4%
. Santander	14 918 356	14 576 117	14 450 967	14 301 006	14 140 621	15 613 566	12 231 686	12 183 442	11 834 680	11 275 595	11 221 174	10 752 546	9 824 901	-5 093 455	-36,2%
. Latino	9 315 567	6 167 673	5 966 720	5 856 338	5 666 648	5 782 364	5 274 892	5 204 045	4 967 537	4 682 509	4 590 951	4 373 604	4 260 668	-5 054 899	-55,7%
. Wiese Sudameris	2 826 093	2 827 215	2 703 037	2 610 761	516 711	2 547 700	2 465 000	2 474 000	2 449 267	2 449 000	2 545 000	2 290 000	2 090 000	-736 093	-28,3%
BANCA DE CONSUMO	8 349 469	8 269 095	8 418 209	8 549 477	8 629 951	8 907 956	9 245 237	9 553 504	9 827 985	9 954 129	10 072 321	10 265 918	10 401 901	2 052 432	20,7%
. Del Trabajo	8 349 469	8 269 095	8 418 209	8 549 477	8 629 951	8 907 956	9 245 237	9 553 504	9 827 985	9 954 129	10 072 321	10 265 918	10 401 901	2 052 432	20,7%
. Solventa	-	-	-	-	-	-	-	-	-	-	-	-	-	0	-,-
2. SISTEMA NO BANCARIO	10 211 219	10 579 715	10 997 086	11 021 901	11 895 607	12 661 647	13 523 372	13 833 156	14 426 094	15 050 371	16 613 199	17 017 591	17 666 181	7 454 963	67,6%
. Caja Mun. de Juliaca	8 242 873	8 520 519	8 817 782	8 760 807	9 662 105	9 910 803	10 455 367	10 336 990	10 612 165	10 893 367	11 838 614	12 061 671	12 535 949	4 293 075	47,4%
. CRAC Los Andes	1 968 346	2 059 196	2 179 303	2 261 094	2 233 502	2 750 844	3 068 005	3 496 165	3 813 928	4 157 004	4 774 585	4 955 920	5 130 233	3 161 887	152,5%
3. SISTEMA FINANCIERO	171 540 640	168 092 853	166 019 002	163 248 925	159 361 727	162 409 981	153 717 470	151 319 702	147 699 645	145 155 465	146 783 873	147 455 300	144 538 621	-27 002 018	-18,4%

FUENTE: Correspondientes entidades bancarias de la región

ELABORACION: BCRP, Suc. Puno, Secc. Estudios Económicos.

SALDO TOTAL DE COLOCACIONES DEL SISTEMA FINANCIERO POR SECTORES ECONOMICOS

EN MONEDA NACIONAL

BANCOS	1999							2000						Jun 2000/Jun 1999	
	JUN	JUL	AGO	SET	OCT	NOV	DIC	ENE	FEB	MAR	ABR	MAY	JUN	Flujo	Var % real
I. SISTEMA BANCARIO	161 329 421	157 513 138	155 021 916	152 227 025	147 466 121	149 748 334	140 194 098	137 486 546	133 273 551	130 105 094	130 170 674	130 437 709	126 872 440	-34 456 981	-23,8%
. Agricultura	2 429 003	2 131 825	2 022 764	1 915 159	1 885 245	1 799 264	1 567 026	1 564 830	1 277 916	1 259 134	582 364	512 890	3 587 767	1 158 764	43,1%
. Ganadería	11 456 073	11 138 724	10 961 892	10 806 826	10 731 868	10 461 823	9 644 140	10 025 760	10 151 118	9 762 906	15 406 600	13 789 595	10 780 928	-675 145	-8,8%
. Pesquería	-	-	1 501 007	1 200 056	1 601 008	1 925 850	1 450 240	1 620 850	1 545 718	1 450 000	1 793 304	1 331 267	1 783 220	1 783 220	--
. Industria	4 463 548	4 672 289	2 994 872	2 910 517	2 808 962	2 903 245	2 512 841	2 376 395	2 487 723	2 565 860	3 479 190	5 248 653	3 650 269	-813 279	-20,8%
. Minería	567 674	565 352	561 990	557 883	549 840	546 475	478 114	474 843	471 466	468 000	468 000	468 000	468 000	-99 674	-20,1%
. Comercio	71 198 348	71 129 138	68 525 647	67 597 263	67 378 061	68 535 378	62 779 460	63 790 026	63 203 407	62 908 724	42 140 739	42 429 181	48 181 284	-23 017 064	-34,4%
. Construcción	5 760 717	5 476 146	7 441 332	7 375 714	7 415 688	7 326 255	6 636 353	4 432 145	4 368 076	4 394 035	3 844 309	3 928 022	4 552 487	-1 208 231	-23,4%
. Sector Público	2 031 813	1 873 853	1 928 129	1 918 339	1 953 598	2 131 947	3 132 523	3 023 070	2 594 334	2 421 630	2 780 698	2 916 255	2 246 377	214 563	7,1%
. Otros	63 422 244	60 525 810	59 084 283	57 945 267	53 141 848	54 118 097	51 993 402	50 178 628	47 173 794	44 874 804	59 675 471	59 813 846	51 622 109	-11 800 136	-21,1%
BANCA DE LA NACION	3 988 627	4 490 410	4 256 678	4 022 262	3 783 743	3 551 672	3 315 540	3 075 275	2 835 506	2 615 551	2 384 768	2 159 734	1 951 304	-2 037 323	-52,6%
. Sector Público	3 988 627	4 490 410	4 256 678	4 022 262	3 783 743	3 551 672	3 315 540	3 075 275	2 835 506	2 615 551	2 384 768	2 159 734	1 951 304	-2 037 323	-52,6%
BANCA MULTIPLE	148 991 324	144 753 633	142 347 029	139 655 286	135 052 427	137 288 706	127 633 321	124 857 768	120 610 060	117 535 414	117 713 586	118 012 058	114 519 235	-34 472 089	-25,5%
. Agricultura	2 429 003	2 131 825	2 022 764	1 915 159	1 885 245	1 799 264	1 567 026	1 564 830	1 277 916	1 259 134	582 364	512 890	3 587 767	1 158 764	43,1%
. Ganadería	11 456 073	11 138 724	10 961 892	10 806 826	10 731 868	10 461 823	9 644 140	10 025 760	10 151 118	9 762 906	15 406 600	13 789 595	10 780 928	-675 145	-8,8%
. Pesquería	-	-	1 501 007	1 200 056	1 601 008	1 925 850	1 450 240	1 620 850	1 545 718	1 450 000	1 793 304	1 331 267	1 783 220	1 783 220	--
. Industria	4 463 548	4 672 289	2 994 872	2 910 517	2 808 962	2 903 245	2 512 841	2 376 395	2 487 723	2 565 860	3 479 190	5 248 653	3 650 269	-813 279	-20,8%
. Minería	567 674	565 352	561 990	557 883	549 840	546 475	478 114	474 843	471 466	468 000	468 000	468 000	468 000	-99 674	-20,1%
. Comercio	71 198 348	71 129 138	68 525 647	67 597 263	67 378 061	68 535 378	62 779 460	63 790 026	63 203 407	62 908 724	42 140 739	42 429 181	48 181 284	-23 017 064	-34,4%
. Construcción	5 760 717	5 476 146	7 441 332	7 375 714	7 415 688	7 326 255	6 636 353	4 432 145	4 368 076	4 394 035	3 844 309	3 928 022	4 552 487	-1 208 231	-23,4%
. Sector Público	2 031 813	1 873 853	1 928 129	1 918 339	1 953 598	2 131 947	3 132 523	3 023 070	2 594 334	2 421 630	2 780 698	2 916 255	2 246 377	214 563	7,1%
. Otros	51 084 148	47 766 306	46 409 396	45 373 529	40 728 154	41 658 469	39 432 625	37 549 850	34 510 303	32 305 124	47 218 382	47 388 194	39 268 904	-11 815 244	-25,5%
BANCA DE CONSUMO	8 349 469	8 269 095	8 418 209	8 549 477	8 629 951	8 907 956	9 245 237	9 553 504	9 827 985	9 954 129	10 072 321	10 265 918	10 401 901	2 052 432	20,7%
. Otros	8 349 469	8 269 095	8 418 209	8 549 477	8 629 951	8 907 956	9 245 237	9 553 504	9 827 985	9 954 129	10 072 321	10 265 918	10 401 901	2 052 432	20,7%
2. SISTEMA NO BANCARIO	10 211 219	10 579 715	10 997 086	11 021 901	11 895 607	12 661 647	13 523 372	13 833 156	14 426 094	15 050 371	16 613 199	17 017 591	17 666 181	7 454 963	67,6%
. Agricultura	38 197	39 321	35 680	32 126	32 432	-	45 028	54 601	38 199	36 420	26 273	36 954	30 881	-7 316	-21,7%
. Ganadería	532 148	586 401	626 527	609 454	593 887	799 563	863 339	1 073 211	1 563 497	1 740 274	1 993 833	562 766	1 867 164	1 335 016	240,0%
. Pesquería	114 376	131 933	124 518	143 112	137 690	137 862	134 821	124 930	135 258	150 258	142 622	130 242	126 617	12 242	7,3%
. Industria	1 964 353	1 905 774	1 899 864	1 896 094	1 951 142	1 863 589	2 009 667	1 913 225	2 060 789	2 070 357	2 006 615	2 077 750	2 071 966	107 613	2,2%
. Minería	-	-	-	-	-	-	-	-	-	-	-	-	-	0	--
. Comercio	5 096 988	5 144 217	5 261 625	5 394 107	5 536 347	6 817 894	6 502 244	6 602 917	6 506 403	6 705 124	7 322 789	9 217 261	8 244 769	3 147 780	56,7%
. Construcción	37 575	34 303	38 598	36 667	41 480	-	37 159	35 729	34 571	33 999	30 541	28 651	27 961	-9 614	-27,9%
. Sector Público	-	-	-	-	-	-	-	-	-	-	-	-	-	0	--
. Otros	2 427 582	2 737 766	3 010 276	2 910 342	3 602 628	3 042 739	3 931 114	4 028 542	4 087 377	4 313 939	5 090 527	4 963 966	5 296 823	2 869 241	111,4%
3. SISTEMA FINANCIERO	171 540 640	168 092 853	166 019 002	163 248 925	159 361 727	162 409 981	153 717 470	151 319 702	147 699 645	145 155 465	146 783 873	147 455 300	144 538 621	-27 002 018	-18,4%
. Agricultura	2 467 200	2 171 146	2 058 444	1 947 285	1 917 678	1 799 264	1 612 054	1 619 432	1 316 115	1 295 554	608 637	549 844	3 618 648	1 151 448	42,1%
. Ganadería	11 988 220	11 725 125	11 588 419	11 416 279	11 325 576	11 261 386	10 507 479	11 098 971	11 714 615	11 503 180	17 400 432	14 352 361	12 648 892	659 871	2,2%
. Pesquería	114 376	131 933	1 625 524	1 343 168	1 738 699	2 063 712	1 585 061	1 745 780	1 680 977	1 600 258	1 935 926	1 461 509	1 909 837	1 795 462	1517,8%
. Industria	6 427 902	6 578 063	4 894 736	4 806 611	4 760 104	4 766 833	4 522 507	4 289 620	4 548 512	4 636 217	5 485 805	7 326 404	5 722 236	-705 666	-13,7%
. Minería	567 674	565 352	561 990	557 883	549 840	546 475	478 114	474 843	471 466	468 000	468 000	468 000	468 000	-99 674	-20,1%
. Comercio	76 295 336	76 273 355	73 787 272	72 991 370	72 914 408	75 353 273	69 281 704	70 392 943	69 709 810	69 613 848	49 463 528	51 646 442	56 426 052	-19 869 284	-28,3%
. Construcción	5 798 292	5 510 449	7 479 930	7 412 381	7 457 168	7 326 255	6 673 512	4 467 874	4 402 646	4 428 034	3 874 849	3 956 673	4 580 448	-1 217 845	-23,5%
. Sector Público	2 031 813	1 873 853	1 928 129	1 918 339	1 953 598	2 131 947	3 132 523	3 023 070	2 594 334	2 421 630	2 780 698	2 916 255	2 246 377	214 563	7,1%
. Otros	65 849 827	63 263 577	62 094 559	60 855 609	56 744 476	57 160 836	55 924 516	54 207 170	51 261 171	49 188 743	64 765 998	64 777 812	56 918 932	-8 930 895	-16,3%

FUENTE: Correspondientes entidades bancarias de la región

ELABORACION: BCRP, Suc. Puno, Secc. Estudios Económicos.

RELACION COLOCACIONES/DEPOSITOS
EN MONEDA NACIONAL

BANCOS	1999							2000					
	JUN	JUL	AGO	SET	OCT	NOV	DIC	ENE	FEB	MAR	ABR	MAY	JUN
1. SISTEMA BANCARIO	77,6%	73,9%	71,5%	70,9%	70,8%	68,5%	66,6%	66,9%	66,3%	67,6%	69,4%	63,0%	60,4%
BANCO DE LA NACION	16,7%	18,8%	18,5%	19,4%	22,3%	20,8%	18,5%	24,6%	21,2%	19,4%	17,4%	12,3%	11,6%
BANCA MULTIPLE	82,1%	77,6%	74,5%	73,1%	71,8%	69,3%	67,6%	66,0%	65,6%	67,1%	69,3%	63,9%	60,7%
. Crédito	25,4%	25,9%	23,1%	22,7%	22,4%	22,5%	18,5%	18,0%	18,4%	20,3%	24,6%	23,7%	22,5%
. Internacional	139,0%	125,6%	141,4%	142,3%	133,1%	104,4%	92,7%	109,9%	102,0%	94,0%	91,3%	93,4%	86,3%
. Continental	144,5%	142,1%	142,6%	143,1%	148,1%	137,0%	144,4%	134,9%	134,3%	131,6%	122,2%	120,0%	117,9%
. Santander	116,0%	112,9%	114,5%	112,4%	116,9%	125,8%	110,5%	117,0%	131,3%	143,7%	147,3%	147,9%	144,8%
. Latino	46,0%	31,5%	27,3%	28,3%	26,6%	27,2%	28,2%	25,4%	24,8%	23,9%	22,9%	18,2%	19,2%
. Wiese Sudameris	29,1%	27,6%	27,0%	19,8%	4,0%	14,1%	15,2%	14,7%	14,9%	17,3%	19,2%	16,8%	12,1%
BANCA DE CONSUMO	347,0%	311,5%	290,4%	293,5%	254,9%	252,7%	245,2%	257,4%	258,7%	252,4%	249,1%	226,1%	220,3%
. Del Trabajo	347,0%	311,5%	290,4%	293,5%	254,9%	252,7%	245,2%	0,0%	258,7%	252,4%	249,1%	226,1%	220,3%
. Solventa	--	--	--	--	--	--	--	--	--	--	--	--	--
2. SISTEMA NO BANCARIO	464,3%	523,8%	485,9%	464,9%	510,0%	432,5%	487,3%	503,0%	467,5%	399,3%	442,9%	390,4%	367,2%
. Caja Mun. de Juliaca	509,7%	543,4%	493,3%	464,5%	527,5%	439,6%	488,1%	500,1%	432,3%	384,2%	426,0%	359,9%	317,4%
. CRAC Los Andes	338,1%	455,6%	458,2%	466,5%	445,8%	408,5%	484,8%	511,7%	604,5%	445,2%	491,3%	491,8%	596,0%
3. SISTEMA FINANCIERO	81,7%	78,1%	75,8%	75,2%	75,7%	73,3%	72,1%	72,7%	72,4%	73,9%	76,7%	69,8%	67,3%

FUENTE: Correspondientes entidades bancarias de la región

ELABORACION: BCRP, Suc. Puno, Sec. Estudios Económicos.

COEFICIENTES DE CARTERA PESADA

BANCOS	1999							2000					
	JUN	JUL	AGO	SET	OCT	NOV	DIC	ENE	FEB	MAR	ABR	MAY	JUN
1. SISTEMA BANCARIO	20,7%	19,5%	19,9%	20,6%	22,3%	23,7%	21,9%	23,1%	24,8%	26,7%	34,7%	39,8%	41,3%
Banco de la Nación	0,0%	0,0%	0,0%	0,0%	0,0%	0,0%	0,0%	0,0%	0,0%	0,0%	0,0%	0,0%	0,0%
Banca Múltiple	22,3%	21,0%	21,5%	22,2%	24,2%	25,7%	23,8%	25,2%	27,1%	29,3%	38,1%	43,7%	45,5%
. Crédito	27,3%	25,6%	27,8%	29,6%	31,7%	31,6%	33,6%	35,4%	37,0%	42,1%	41,6%	36,7%	38,2%
. Internacional	1,4%	1,3%	1,7%	3,2%	3,7%	3,9%	2,1%	2,6%	2,8%	2,2%	2,2%	2,3%	2,3%
. Continental	20,1%	20,7%	20,5%	20,8%	22,1%	23,9%	23,9%	25,1%	26,9%	30,8%	46,0%	56,4%	59,0%
. Santander	47,7%	48,5%	50,6%	51,5%	54,0%	58,8%	51,7%	52,0%	55,6%	57,2%	61,5%	61,1%	58,7%
. Latino	53,6%	38,5%	39,9%	40,6%	46,1%	49,6%	42,5%	44,3%	49,0%	28,8%	27,4%	34,0%	35,4%
. Wiese Sudameris	0,0%	0,0%	0,0%	0,0%	0,0%	0,0%	0,0%	0,0%	0,0%	0,0%	0,0%	0,0%	0,0%
Banca de Consumo	2,7%	2,7%	2,6%	2,6%	2,6%	2,5%	2,5%	3,8%	3,7%	3,7%	3,6%	3,6%	3,5%
2. SISTEMA NO BANCARIO	10,2%	9,5%	8,7%	8,8%	8,3%	8,3%	6,4%	7,8%	7,9%	8,7%	8,5%	8,4%	7,5%
. Caja Mun. de Juliaca	7,4%	7,1%	6,1%	6,5%	5,9%	6,1%	3,0%	4,9%	4,9%	5,0%	5,1%	4,8%	3,6%
. CRAC Los Andes	22,1%	19,8%	19,0%	17,6%	18,6%	16,2%	17,8%	16,3%	16,3%	18,3%	16,9%	17,1%	17,0%
3. SISTEMA FINANCIERO	20,1%	18,9%	19,1%	19,8%	21,3%	22,5%	20,5%	21,7%	23,1%	24,9%	31,8%	36,2%	37,2%

FUENTE: Correspondientes entidades bancarias de la región

ELABORACION: BCRP, Suc. Puno, Secc. Estudios Económicos.