



BANCO CENTRAL DE RESERVA DEL PERÚ

Lambayeque: Síntesis de Actividad Económica - Febrero 2021 -

**Departamento de Estudios Económicos
Sucursal Piura**

Abril 2021

Actividad Primaria

- En febrero 2021, la **producción agropecuaria** disminuyó en 15,5 por ciento interanual. En el mes, se redujo principalmente la producción de arroz cáscara (-67,4 por ciento), mango (-24,9 por ciento) y maíz amarillo duro (-34,9 por ciento). La producción del subsector pecuario disminuyó en 3,2 por ciento interanual, principalmente por la menor oferta de ave (-3,1 por ciento).
- En febrero, la **actividad pesquera** destinada al consumo en estado fresco disminuyó en 3,0 por ciento interanual. En enero-febrero 2021, la producción pesquera creció en 0,8 por ciento interanual, principalmente por la mayor captura de lisa y cachema.

Otros indicadores de actividad

- En febrero 2021, la **manufactura** de Lambayeque creció en 48,3 por ciento interanual. En las ramas primarias, aumentó la producción de arroz pilado (12,2 por ciento) y azúcar (162,6 por ciento), esta última por mayores días de operación en los ingenios. En las ramas no primarias, se registró una mayor producción de jugos de fruta (51,0 por ciento).
- En febrero, los **despachos de cemento** aumentaron en 45,3 por ciento interanual, en un contexto de mayor inversión pública (75,0 por ciento) y reactivación de proyectos privados desde mediados de 2020. En enero-febrero 2021, este indicador creció en 51,5 por ciento respecto a similar periodo del año anterior.
- En febrero, el **crédito** en Lambayeque creció en 12,0 por ciento interanual. El crédito en soles se expandió en 14,5 por ciento interanual, compensando el retroceso del crédito en moneda extranjera (-19,1 por ciento). La tasa de dolarización fue de 5,4 por ciento.

Otros indicadores de actividad económica									
(Variación % respecto a similar mes del año anterior)									
	Jun.20	Jul.20	Ago.20	Set.20	Oct.20	Nov.20	Dic.20	Ene.21	Feb.21
Producción industrial 1/	↓ -11,0	↓ -6,9	↑ 7,6	↓ -9,3	↑ 0,1	↑ 7,2	↑ 18,9	↑ 9,7	↑ 48,3
Despachos de cemento 1/	↓ -35,9	↓ -5,4	↑ 10,6	↑ 30,8	↑ 59,9	↑ 59,4	↑ 66,9	↑ 58,5	↑ 45,3
Crédito total 2/	↑ 4,8	↑ 7,5	↑ 11,0	↑ 12,3	↑ 12,1	↑ 12,1	↑ 12,1	↑ 12,4	↑ 12,0
Depósitos 2/	↑ 26,0	↑ 36,0	↑ 36,5	↑ 31,3	↑ 35,3	↑ 36,1	↑ 42,6	↑ 35,9	↑ 35,1
Inversión pública 1/	↓ -58,7	↓ -31,7	↑ 258,5	↓ -7,1	↑ 14,3	↑ 47,1	↑ 78,6	↓ -51,9	↑ 75,0

1/ En términos reales. 2/ En términos nominales.
Fuentes: BCRP-Sucursales, SBS, SUNAT y MEF.

En febrero 2021, la producción agropecuaria disminuyó en 15,5 por ciento interanual. En el mes, se redujo principalmente la producción de arroz cáscara (-67,4 por ciento), mango (-24,9 por ciento) y maíz amarillo duro (-34,9 por ciento). La producción del subsector pecuario disminuyó en 3,2 por ciento interanual, principalmente por la menor oferta de ave (-3,1 por ciento).

Producción de principales productos agropecuarios 1/ (Toneladas)

Subsectores	Estructura Porcentual 2020 2/	Febrero			Enero - Febrero		
		2020	2021	Var.%	2020	2021	Var.%
AGRÍCOLA	84,5			-18,7			-5,8
Orientada al mercado externo y agroindustria 2/	53,6			-5,0			-8,3
Arándano	21,8	75	313	317,3	1 275	1 505	18,0
Caña de Azúcar	8,8	84 135	186 557	121,7	263 109	359 567	36,7
Palta	7,2	132	500	278,8	161	500	210,6
Mango	3,4	58 591	44 000	-24,9	65 270	45 192	-30,8
Maíz Amarillo Duro	3,3	4 232	2 754	-34,9	10 388	4 098	-60,6
Uva	3,1	1 573	1 717	9,2	7 213	6 302	-12,6
Pimiento morrón	1,6	0	5	n.d.	0	5	n.d.
Piquillo	1,4	0	0	n.d.	0	1 628	n.d.
Espárrago	0,6	409	0	-100,0	409	190	-53,5
Orientada al mercado interno 2/	30,9			-55,4			5,6
Arroz cáscara	23,8	14 794	4 822	-67,4	24 131	31 428	30,2
Pallar g/s	1,3	26	0	-100,0	58	7	-87,9
Limón	1,2	5 238	6 182	18,0	10 367	12 060	16,3
Frijol Palo Verde	0,9	0	0	n.d.	0	0	n.d.
Camote	0,9	853	258	-69,8	3 200	1 179	-63,2
Maíz Choclo	0,8	1 011	533	-47,3	2 899	1 415	-51,2
Cebolla	0,8	573	475	-17,1	1 237	1 080	-12,7
Alfalfa	0,4	7 215	1 513	-79,0	14 666	5 114	-65,1
Maíz Amiláceo	0,2	164	45	-72,6	215	90	-58,1
PECUARIO	15,5			-3,2			-2,5
Ave	8,0	1 893	1 834	-3,1	5 455	5 333	-2,2
Leche	3,1	4 385	3 875	-11,6	8 909	8 415	-5,5
Vacuno	1,7	580	602	3,9	1 090	1 117	2,4
Huevo	1,6	617	641	3,9	1 263	1 292	2,3
Porcino	0,5	162	172	6,2	342	354	3,3
Ovino	0,4	111	98	-11,7	211	196	-6,9
Caprino	0,2	60	53	-12,5	121	114	-5,9
SECTOR AGROPECUARIO				-15,5			-5,0

1/ Cifras preliminares. 2/ Estimado a precios de 2007.

Fuente: Ministerio de Desarrollo Agrario y Riego.

Elaboración: BCRP - Sucursal Piura. Departamento de Estudios Económicos.

- Entre agosto 2020 y febrero 2021, se sembraron 57,7 mil hectáreas de cultivos transitorios, inferiores en 12,3 por ciento interanual. En este periodo, se redujeron principalmente las siembras de maíz amarillo (-40,7 por ciento), arroz (-4,3 por ciento), maíz amiláceo (-56,1 por ciento) y maíz choclo (-39,7 por ciento), en un contexto de deficiencia hídrica en 2020. Las condiciones hídricas mejoraron en 2021, así Tinajones almacena 293,7 millones de metros cúbicos (MMC) al 22 de abril de 2021, equivalente al 100 por ciento de su capacidad.

En febrero 2021, la actividad pesquera destinada al consumo en estado fresco disminuyó en 3,0 por ciento interanual. En enero-febrero 2021, la producción pesquera creció en 0,8 por ciento interanual, principalmente por la mayor captura de lisa y cachema.

Producción pesquera 1/ (En toneladas)						
	Febrero			Enero - Febrero		
	2020	2021	Var %	2020	2021	Var %
Consumo Humano Directo						
Fresco	1 193	1 157		1 849	1 859	
TOTAL			-3,0			0,8

1/ Variación en términos reales estimada a precios de 2007

Nota: Cifras preliminares.

Fuente: Gerencia Regional de la Producción - Lambayeque.

Elaboración: BCRP - Sucursal Piura. Departamento de Estudios Económicos.

En febrero 2021, la producción industrial de Lambayeque creció en 48,3 por ciento interanual. En las ramas primarias, aumentó la producción de arroz pilado (12,2 por ciento) y azúcar (162,6 por ciento), esta última por mayores días de operación en los ingenios. En las ramas no primarias, se registró una mayor producción de jugos de fruta (51,0 por ciento).

Producción manufacturera 1/

(Variación % real respecto al mismo periodo del año anterior)

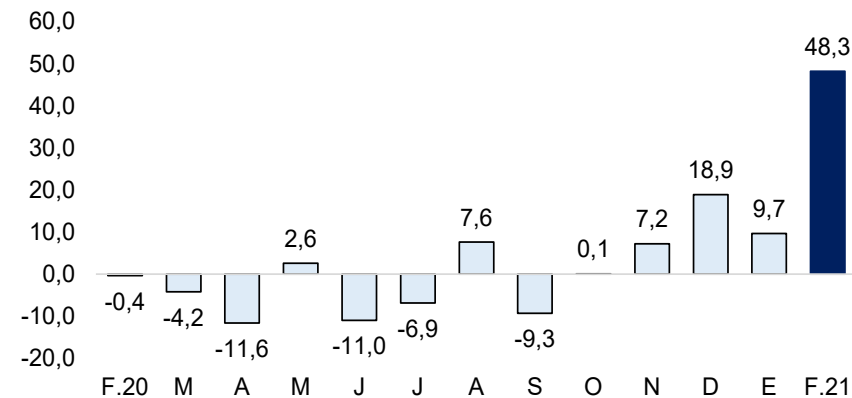
Ramas de actividad	Estructura porcentual 2020 ^{2/}	Variación Anual (%)	
		Febrero	Enero - Febrero
MANUFACTURA PRIMARIA	93,0	53,9	27,7
Arroz pilado	52,9	12,2	15,1
Azúcar	40,0	162,6	50,3
MANUFACTURA NO PRIMARIA	7,0	16,5	5,7
Café soluble	2,1	5,0	1,0
Jugos de fruta	3,9	51,0	16,7
Aceite esencial de limón	0,0	-100,0	-100,0
Cáscara deshidratada de limón	0,6	-7,5	-8,7
Alcohol etílico	0,5	5,0	5,0
SECTOR MANUFACTURA	100,0	48,3	25,6

1/ Cifras preliminares, en base a agroindustriales, SUNAT y PRODUCE

2/ Estimado a precios de 2007.

Crecimiento de la manufactura

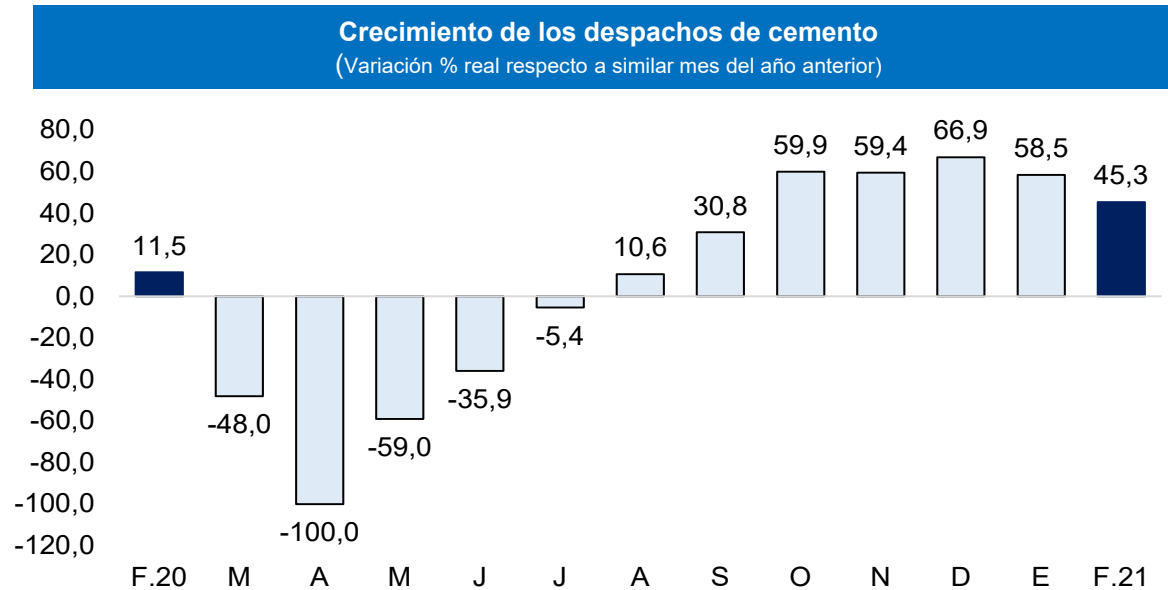
(Variación % real respecto al mismo mes del año anterior)



Fuente: Empresas, SUNAT y PRODUCE.

Elaborado por BCRP - Sucursal Piura. Departamento de Estudios Económicos.

En febrero 2021, los despachos de cemento aumentaron en 45,3 por ciento interanual, en un contexto de mayor inversión pública (75,0 por ciento) y reactivación de proyectos privados desde mediados de 2020. En enero-febrero 2021, este indicador creció en 51,5 por ciento respecto a similar periodo del año anterior.



Fuente: Empresas.

Elaboración: BCRP, Sucursal Piura. Departamento de Estudios Económicos.

En febrero 2021, el crédito en Lambayeque creció en 12,0 por ciento interanual. El crédito en soles se expandió en 14,5 por ciento interanual, compensando el retroceso del crédito en moneda extranjera (-19,1 por ciento).

Crédito

(Saldos a fin de periodo en millones de soles)

	Saldos en millones de soles 1/		Tasa de crecimiento (%)	
	Ene-21	Feb-21	Mes	12 Meses
POR TIPO DE CRÉDITO				
Empresas	4 528	4 562	0,7	28,6
Personas	3 152	3 113	-1,2	-5,9
Consumo	1 886	1 828	-3,1	-14,5
Hipotecario	1 266	1 285	1,5	9,9
TOTAL	7 680	7 675	-0,1	12,0
POR TIPO DE MONEDA				
MN	7 270	7 263	-0,1	14,5
ME (Mill. US\$)	124	125	0,6	-19,1

1/ Calculado a tipo de cambio constante (S/ 3,31 por US\$)

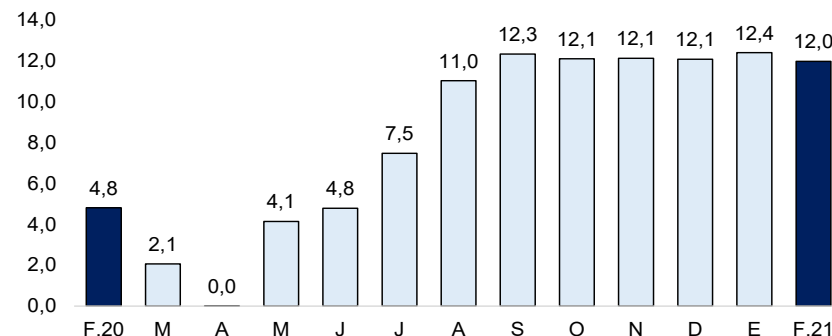
Fuente: SBS y AFP.

Elaboración: BCRP - Sucursal Piura. Departamento de Estudios Económicos..

- Por **tipo de crédito**, el financiamiento empresarial se expandió en 28,6 por ciento interanual, debido al impulso del programa Reactiva Perú. En tanto, el crédito a personas disminuyó en 5,9 por ciento interanual, por el menor dinamismo del crédito de consumo (-14,5 por ciento).
- En enero 2021, la **tasa de morosidad** fue de 8,7 por ciento. La morosidad en cajas rurales fue de 11,2 por ciento, en las financieras de 15,8 por ciento, banca múltiple de 7,7 por ciento, cajas municipales de 12,4 por ciento, Edpymes de 4,9 por ciento, Agrobanco de 85,7 por ciento y Banco de la Nación de 2,1 por ciento.

Crecimiento del crédito

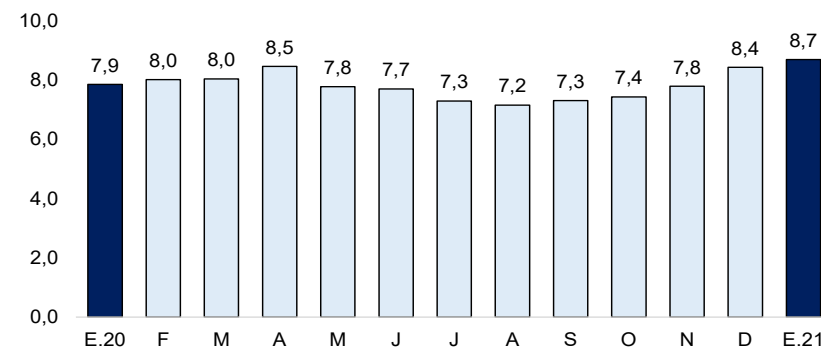
(Var.% nominal con respecto a similar mes del año anterior)



Fuente: SBS y AFP.

Tasa de morosidad 1/

(Porcentaje)



1/ Morosidad = (créditos vencidos + créditos en cobranza judicial) / colocaciones brutas
Fuente: SBS y AFP.

En febrero 2021, los depósitos crecieron en 35,1 por ciento interanual. Por tipo de moneda, los depósitos en soles crecieron en 37,1 por ciento interanual, y los denominados en moneda extranjera lo hicieron en 26,3 por ciento.

Depósitos (SalDOS a fin de periodo en millones de soles)

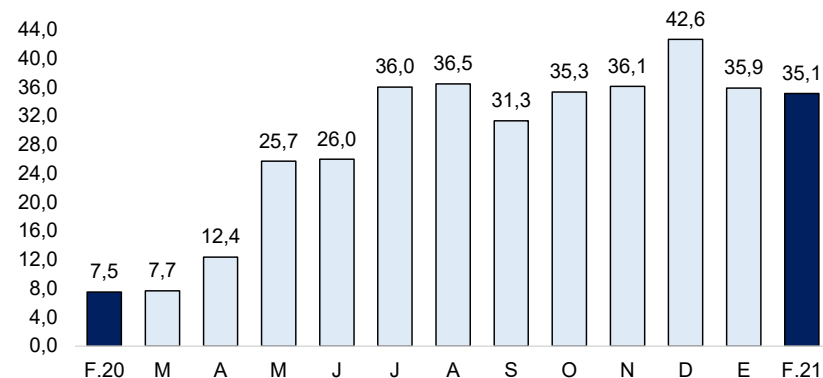
	SalDOS en millones de soles 1/		Tasa de crecimiento (%)	
	Ene-21	Feb-21	Mes	12 Meses
POR TIPO DE DEPÓSITO				
Vista	1 273	1 254	-1,5	92,1
Ahorro	2 293	2 306	0,6	40,4
Plazo	1 100	1 091	-0,8	-4,9
TOTAL	4 665	4 651	-0,3	35,1
POR TIPO DE MONEDA				
MN	3 864	3 860	-0,1	37,1
ME (Mill. US\$)	242	239	-1,3	26,3

1/ Calculado a tipo de cambio constante (S/ 3,31 por US\$)

Fuente: SBS y AFP.

Elaboración: BCRP - Sucursal Piura. Departamento de Estudios Económicos.

Crecimiento de los depósitos 1/ (Var. % nominal con respecto a similar mes del año anterior)



1/ Comprende banca múltiple, cajas municipales, cajas rurales y financieras

Fuente: SBS y AFP.

En febrero 2021, la inversión pública fue S/ 94,7 millones, superior en 75,0 por ciento interanual, principalmente por el mayor devengado del Gobierno Nacional (292,2 por ciento) en proyectos de infraestructura vial (de S/ 1,9 millones a S/ 44,7 millones).

Inversión pública 1/ (En millones de soles)

	FEBRERO			ENERO - FEBRERO		
	2020	2021	Var.% real	2020	2021	Var.% real
Gobierno Nacional	16	64	292,2	19	65	240,0
Gobierno Regional	21	4	-83,7	25	7	-73,6
Gobiernos Locales	16	27	68,5	23	30	26,7
Inversión Pública	53	95	75,0	66	101	49,4

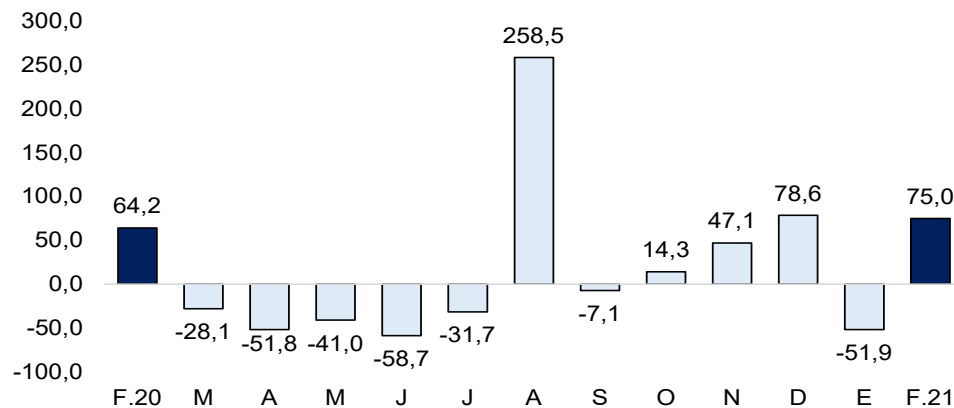
1/ Información actualizada al 28 de febrero de 2021

Fuente: MEF.

Elaboración: BCRP - Sucursal Piura. Departamento de Estudios Económicos.

Crecimiento de la inversión pública

(Var.% real con respecto a similar mes del año anterior)



Fuente: MEF

- A febrero de 2021, el avance de la **inversión pública** fue 8,4 por ciento del Presupuesto Institucional Modificado (PIM). El Gobierno Nacional registró un avance del 11,4 por ciento, el Regional de 2,5 por ciento y los Locales de 8,1 por ciento.
- En febrero 2021, la inversión pública del **Gobierno Nacional** creció en 292,2 por ciento interanual. A nivel de proyectos, en el mes, destacaron las rehabilitaciones de la Autopista del Sol en el sector 2 (río Olmos y La Niña) con S/ 30,7 millones (avance acumulado de 36,2 por ciento de su PIM); y en el sector 1 (río La Leche y Mórrope) con S/ 12,0 millones (avance acumulado de 17,3 por ciento de su PIM).
- En el mes, la inversión pública del **Gobierno Regional** se redujo en 83,7 por ciento interanual. A nivel de proyectos, destacó la reparación de canal de riego alimentador de Chongoyape, con S/ 0,9 millones en el mes (avance acumulado del 85,1 por ciento de su PIM); y la construcción de veredas en el distrito de Pucalá, con S/ 0,5 millones en el mes (avance acumulado del 66,0 por ciento de su PIM).