



BANCO CENTRAL DE RESERVA DEL PERÚ

Amazonas: Síntesis de Actividad Económica - Diciembre 2019 -

**Departamento de Estudios Económicos
Sucursal Piura**

Febrero 2020

En diciembre, los indicadores económicos mostraron un comportamiento mixto: crecieron los despachos de cemento (30,5 por ciento) y las exportaciones (36,6 por ciento); no obstante, se contrajo la producción agropecuaria (-5,7 por ciento) y la inversión pública (-19,5 por ciento). En 2019, los principales indicadores mostraron un comportamiento mixto. El sector agropecuario creció 2,8 por ciento, en tanto se redujeron los despachos de cemento (-20,7 por ciento), las exportaciones (-8,0 por ciento) y la inversión pública (-25,4 por ciento).

Actividad Primaria

En diciembre 2019, la **actividad agropecuaria** disminuyó 5,7 por ciento interanual, principalmente por la menor producción agrícola (-7,2 por ciento) de cultivos como arroz cáscara (-15,7 por ciento) y piña (-26,8 por ciento). En el año 2019, el sector creció 2,8 por ciento, reflejando la mayor producción agrícola (3,1 por ciento) de cultivos como arroz cáscara (2,4 por ciento) y yuca (11,4 por ciento). La producción pecuaria creció 1,0 por ciento, reflejando la mayor oferta de leche (1,0 por ciento) y vacuno (0,9 por ciento).

Otros Indicadores de Actividad Económica

- En el mes bajo análisis, los **despachos de cemento** aumentaron en 30,5 por ciento interanual. En 2019, este indicador se redujo en 20,7 por ciento con respecto a 2018, en un contexto de menor inversión pública (-25,4 por ciento).
- En diciembre 2019, las **exportaciones** de Amazonas fueron de US\$ 5,3 millones, mayores en 36,6 por ciento interanual, principalmente por las mayores exportaciones de café que registraron un mayor volumen embarcado (56,1 por ciento). En 2019, las exportaciones de la región alcanzaron los US\$ 33,6 millones, inferiores en 8,0 anual, principalmente por las menores exportaciones de café (-7,0 por ciento) y cacao (-13,2 por ciento), cuyos volúmenes embarcados disminuyeron 8,0 y 12,0 por ciento, respectivamente.

Otros indicadores de actividad económica

(Variación % respecto a similar mes del año anterior)

	Mar.19	Abr.19	May.19	Jun.19	Jul.19	Ago.19	Set.19	Oct.19	Nov.19	Dic.19
Despachos de cemento 1/	↓ -28,3	↓ -31,1	↓ -36,9	↓ -25,4	↓ -22,5	↓ -22,7	↓ -21,6	↓ -13,8	↓ -2,3	↑ 30,5
Exportaciones 2/	↓ -67,9	↑ 355,2	↑ 14,1	↓ -3,2	↑ 1,4	↓ -15,4	↓ -2,5	↓ -31,8	↓ -24,4	↑ 36,6
Crédito 2/	↑ 9,0	↑ 9,1	↑ 9,5	↑ 9,9	↑ 10,2	↑ 9,8	↑ 10,8	↑ 9,9	↑ 9,9	n.d.
Inversión pública 1/	↓ -36,3	↓ -5,1	↓ -41,8	↓ -43,2	↓ -36,2	↓ -45,5	↓ -2,6	↓ -16,2	↓ -20,5	↓ -19,5

1/ En términos reales. 2/ En términos nominales.

Fuentes: BCRP-Sucursales, PRODUCE, PETROPERU, Cementos Pacasmayo, SBS, SUNAT y MEF.

En diciembre 2019, la actividad agropecuaria disminuyó 5,7 por ciento interanual, principalmente por la menor producción agrícola (-7,2 por ciento) de cultivos como arroz cáscara (-15,7 por ciento) y piña (-26,8 por ciento). En el año 2019, el sector se expandió 2,8 por ciento anual, reflejando la mayor producción agrícola (3,1 por ciento) de cultivos como arroz cáscara (2,4 por ciento) y yuca (11,4 por ciento), cuyas áreas cosechadas se incrementaron en 10,0 por ciento y 11,6 por ciento, respectivamente. La producción pecuaria creció 1,0 por ciento anual, reflejando la mayor oferta de leche (1,0 por ciento) y vacuno (0,9 por ciento).

Producción de principales productos agropecuarios 1/

(Toneladas)

Subsectores	Estructura Porcentual 2018 ^{2/}	Diciembre			Enero - Diciembre		
		2018	2019	Var. %	2018	2019	Var. %
AGRÍCOLA	85,6			-7,2			3,1
Orientada al mercado externo y agroindustria 2/	24,6			11,1			0,2
Café	17,3	7	2	-69,2	43 946	43 419	-1,2
Plátano	3,6	10 806	10 730	-0,7	131 275	129 016	-1,7
Cacao	1,9	160	350	118,3	4 514	5 108	13,2
Maíz Amarillo Duro	1,7	358	409	14,3	31 260	32 797	4,9
Orientada al mercado interno 2/	61,0			-9,1			4,2
Arroz cáscara	27,4	29 966	25 264	-15,7	454 266	465 219	2,4
Yuca	4,8	13 512	17 897	32,5	178 750	199 095	11,4
Papa	2,6	2 684	2 676	-0,3	69 153	71 078	2,8
Frijol G/S	1,2	171	149	-12,9	8 000	6 022	-24,7
Maíz Amiláceo	0,7	51	36	-29,4	7 061	6 052	-14,3
Piña	0,6	1 679	1 229	-26,8	20 229	19 067	-5,7
Papaya	0,4	1 024	1 056	3,2	14 656	15 168	3,5
Maíz Choclo	0,2	159	123	-23,0	5 542	5 978	7,9
Naranja	0,2	270	285	5,2	5 548	6 224	12,2
Limón	0,2	295	303	2,8	5 616	5 876	4,6
PECUARIO	14,4			0,8			1,0
Ave	0,3	86	92	7,0	953	1 000	4,9
Huevo	0,4	61	65	7,3	1 474	1 458	-1,1
Vacuno	6,3	1 651	1 647	-0,2	17 817	17 985	0,9
Leche	6,6	8 529	8 608	0,9	97 640	98 574	1,0
Ovino	0,1	16	18	11,8	134	140	4,4
Porcino	0,7	228	235	3,1	2 375	2 409	1,4
Caprino	0,0	13	14	10,0	143	149	4,5
SECTOR AGROPECUARIO	100,0			-5,7			2,8

1/ Cifras preliminares.

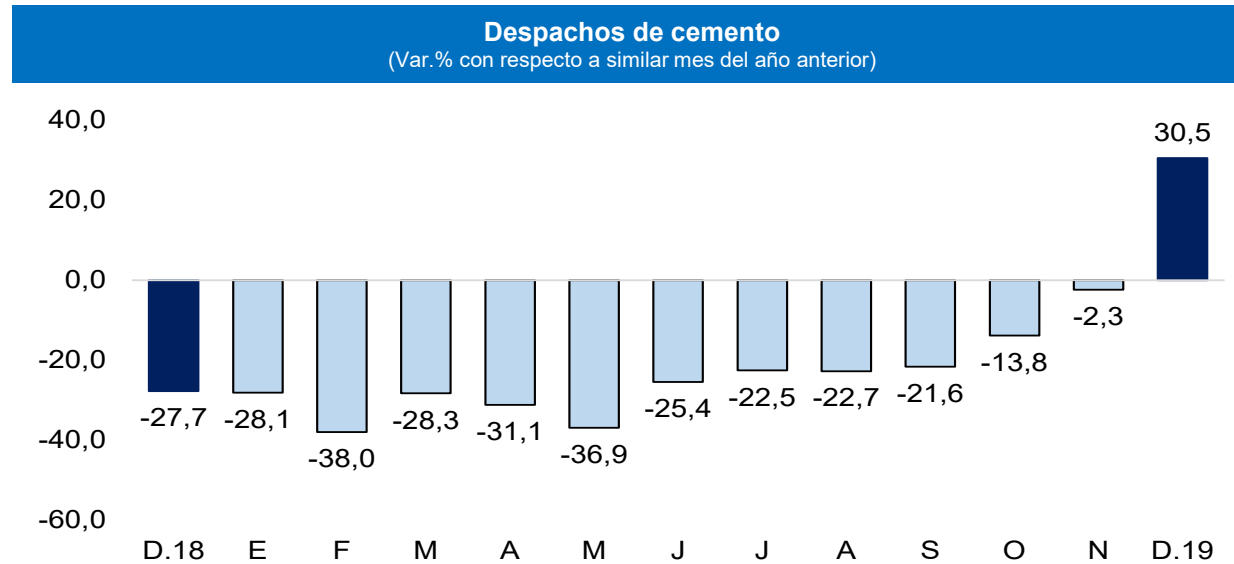
2/ Estimado a precios de 2007.

Fuente: Ministerio de Agricultura y Riego.

Elaboración: BCRP, Sucursal Piura. Departamento de Estudios Económicos.

- En lo que va de la campaña agrícola (agosto-diciembre 2019) se han instalado 45,9 mil hectáreas de cultivos transitorios, mayor en 13,1 por ciento, respecto a similar periodo de la campaña previa. Se registraron mayores siembras de maíz amarillo duro (203,7 por ciento), frijol grano seco (32,4 por ciento) y arroz cáscara (1,3 por ciento), en un contexto de mayor disponibilidad hídrica en Utcubamba (anomalía positiva de 136 por ciento en precipitaciones).

En el mes bajo análisis, los despachos de cemento aumentaron en 30,5 por ciento interanual. En 2019, este indicador se contrajo en 20,7 por ciento anual, en parte por la menor inversión pública (-25,4 por ciento) registrada en los tres niveles de gobierno.



Fuente: BCRP – Sucursal Piura.

En diciembre 2019, las exportaciones de Amazonas fueron de US\$ 5,3 millones, mayores en 36,6 por ciento, respecto a las de similar mes del año previo, principalmente por las mayores exportaciones de café que registraron un mayor volumen embarcado (56,1 por ciento). En 2019, las exportaciones de la región alcanzaron los US\$ 33,6 millones, inferiores en 8,0 anual, principalmente por las menores exportaciones de café (-7,0 por ciento) y cacao (-13,2 por ciento), cuyo volumen embarcado disminuyó 8,0 y 12,0 por ciento, respectivamente.

**Exportaciones por grupo de productos 1/
(Valor FOB en millones de US\$)**

	Estructura % 2018	Diciembre			Enero - Diciembre		
		2018	2019	Var %	2018	2019	Var %
PRODUCTOS TRADICIONALES	96,6%	3,8	5,3	39,5	35,1	32,6	-7,0
Agropecuario	96,6%	3,8	5,3	39,5	35,1	32,6	-7,0
PRODUCTOS NO TRADICIONALES	3,4%	0,1	0,1	-48,9	1,5	1,0	-31,8
Agropecuario	2,4%	0,1	0,1	-28,8	1,3	1,0	-24,1
Otros	0,9%	0,0	0,0	n.d.	0,0	0,0	--
TOTAL EXPORTACIONES	100,0%	3,9	5,3	36,6	36,6	33,6	-8,0

1/ Cifras preliminares

Fuente: SUNAT.

Elaboración: BCRP Sucursal Piura. Departamento de Estudios Económicos

En noviembre 2019, el crédito creció 9,9 por ciento interanual, tasa menor a la de noviembre 2018 (12,9 por ciento). Por tipo de moneda, los créditos en soles crecieron en 10,0 por ciento interanual; en tanto, se redujeron las colocaciones en moneda extranjera (-45,4 por ciento) que solo representaron el 0,1 por ciento del total.

Crédito

(Saldos a fin de periodo en millones de soles)

	SalDOS en millones de soles con TCF 1/		Tasa de crecimiento (%)	
	Oct-19	Nov-19	Mes	12 Meses
POR TIPO DE CRÉDITO				
Empresas	510	514	0,8	9,8
Personas	262	265	1,0	10,0
Consumo	221	224	1,1	12,8
Hipotecario	41	41	0,5	-2,7
TOTAL	772	779	0,9	9,9
POR TIPO DE MONEDA				
MN	771	778	0,9	10,0
ME (Mill. US\$)	0	0	-18,9	-45,4

1/ TCF = Tipo de Cambio Fijo (S/ 3,37 por US\$)

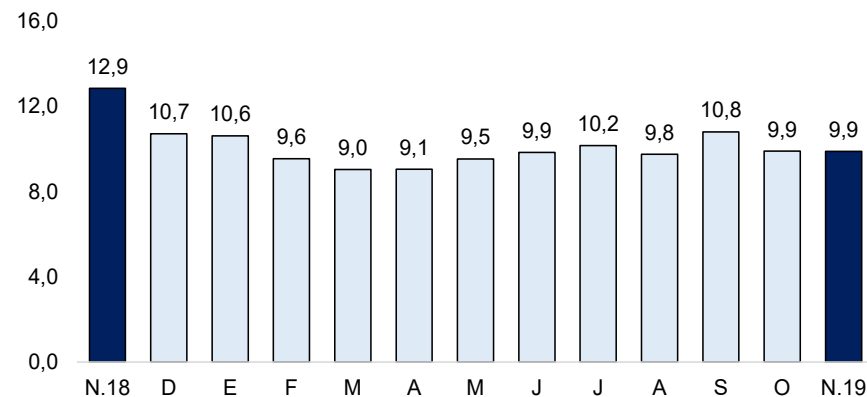
Fuente: SBS y AFP.

Elaboración: BCRP, Sucursal Piura. Departamento de Estudios Económicos.

- **La tasa de morosidad** en noviembre 2019 fue 7,1 por ciento, 1,1 puntos porcentuales menos que la de noviembre 2018. Las cajas municipales registraron una tasa de morosidad de 6,6 por ciento, las financieras de 1,6 por ciento, banca múltiple de 8,4 por ciento, Edpymes de 5,5 por ciento, Banco de la Nación de 1,7 por ciento y Agrobanco de 74,8 por ciento.

Crecimiento del crédito

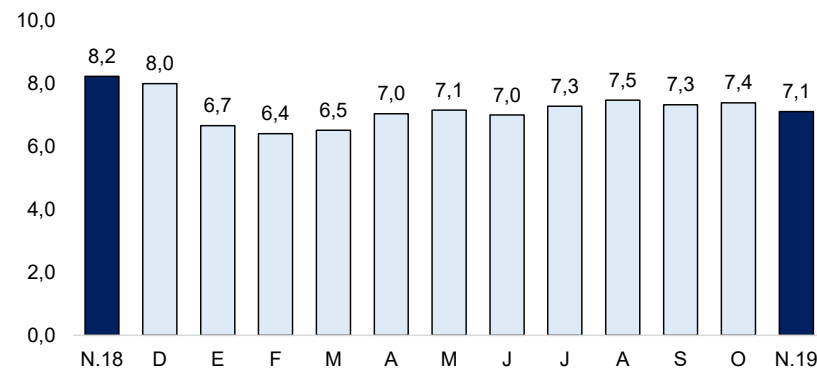
(Var. % nominal con respecto a similar mes del año anterior)



Fuente: SBS y AFP

Tasa de morosidad 1/

(Porcentaje)



1/ Morosidad = (créditos vencidos + créditos en cobranza judicial) / colocaciones brutas.

En noviembre de 2019, los depósitos en instituciones financieras crecieron 13,5 por ciento interanual, tasa superior a la registrada en noviembre de 2018 (10,7 por ciento). Por tipo de moneda, los depósitos en soles crecieron 13,5 por ciento y los denominados en moneda extranjera lo hicieron en 11,5 por ciento

Depósitos

(Saldos a fin de periodo en millones de soles)

	Saldos en millones de soles con TCF 1/		Tasa de crecimiento (%)	
	Oct-19	Nov-19	Mes	12 Meses
POR TIPO DE DEPÓSITO				
Vista	132	137	4,3	15,5
Ahorro	275	276	0,1	13,4
Plazo	61	63	2,6	9,6
TOTAL	468	476	1,6	13,5
POR TIPO DE MONEDA				
MN	452	459	1,6	13,5
ME (Mill. US\$)	5	5	3,1	11,5

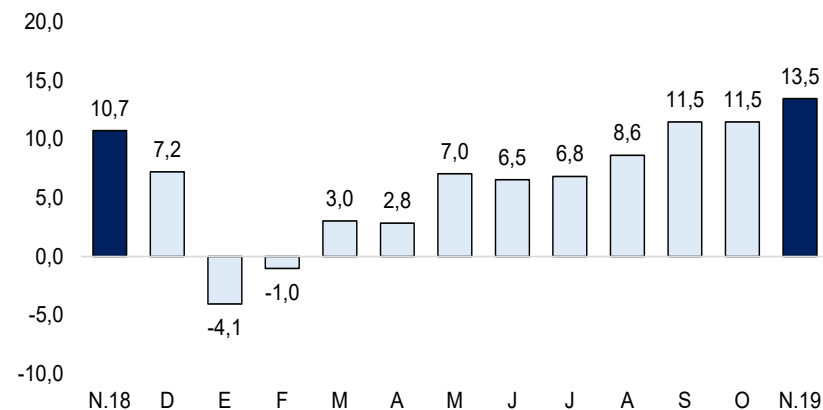
1/ TCF = Tipo de Cambio Fijo (S/ 3,37 por US\$)

Fuente: SBS y AFP.

Elaboración: BCRP, Sucursal Piura. Departamento de Estudios Económicos.

Crecimiento de los depósitos

(Var. % nominal con respecto a similar mes del año anterior)



Fuente: SBS y AFP

En diciembre, la inversión pública fue S/ 124,7 millones, menor en 19,5 por ciento interanual, principalmente a nivel de los Gobiernos Locales (-32,4 por ciento) en obras viales (-56,2 por ciento) y médicas (de S/ 4,7 millones en diciembre 2018 a cero en diciembre 2019). En 2019, la inversión pública fue S/ 732,3 millones, menor en 25,4 por ciento anual, en términos reales; por la menor inversión del Gobierno Nacional (-22,9 por ciento) en obras de agua y saneamiento (-54,0 por ciento), Gobierno Regional (-27,4 por ciento) y Locales (-26,6 por ciento) en obras viales (-65,3 por ciento y -49,0 por ciento, respectivamente).

Inversión pública 1/ (En millones de soles)

	DICIEMBRE			ENERO - DICIEMBRE		
	2018	2019	Var.% real	2018	2019	Var.% real
Gobierno Nacional	32	28	-12,9	370	291	-22,9
Gobierno Regional	60	55	-10,3	278	206	-27,4
Gobiernos Locales	59	41	-32,4	314	235	-26,6
Inversión Pública	152	125	-19,5	961	732	-25,4

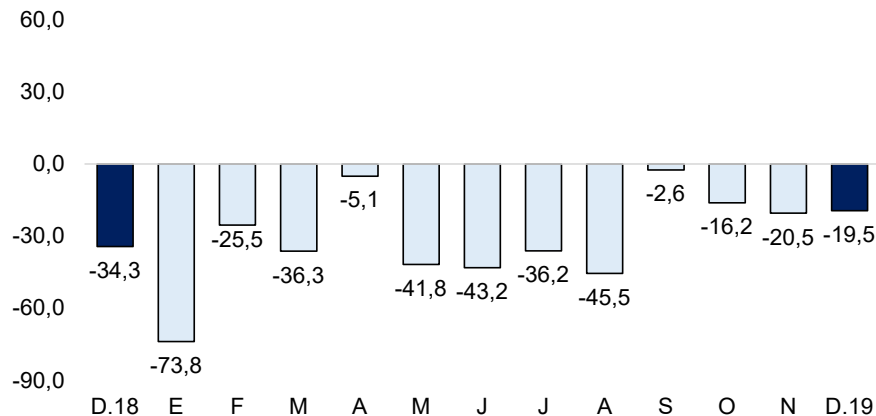
1/ Información actualizada al 31 de diciembre de 2019.

2/ Comprende el gasto en remuneraciones, pensiones, bienes y servicios.

Fuente: MEF.

Elaboración: BCRP - Sucursal Piura. Departamento de Estudios Económicos.

Crecimiento de la inversión pública (Var.% real con respecto a similar mes del año anterior)



Fuente: MEF.

- En 2019, **se ejecutó** se ejecutó el 66,3 por ciento del Presupuesto Institucional Modificado de Amazonas. El Gobierno Nacional ejecutó el 91,1 por ciento de su presupuesto, el Gobierno Regional el 51,7 por ciento de su presupuesto y las municipalidades el 61,8 por ciento.
- En diciembre 2019, la inversión pública del **Gobierno Nacional** disminuyó 12,9 por ciento interanual, principalmente en obras viales (de S/ 2,5 millones en diciembre 2018 a 0,1 millones en diciembre 2019). En el mes destacó: la Irrigación Amojao con S/ 8,3 millones en el mes y S/ 37,9 millones en el año (91,4 por ciento de su PIM) y la Creación de diversos servicios en la Universidad Nacional Intercultural Fabiola Salazar Leguía, con S/ 2,6 millones en el mes y S/ 6,7 millones en el año (78,2 por ciento de su PIM).
- En diciembre 2019, la inversión pública de **Gobiernos locales** decreció 32,4 por ciento interanual, principalmente en obras viales (de S/ 21,2 millones a S/ 9,3 millones). Los principales proyectos fueron: la Creación del sistema de saneamiento en los caseríos El Sauce-Pururco y sectores de Jamalca, con S/ 5,8 millones en el mes y año (67,4 por ciento de su PIM); y la Creación del sistema agua-saneamiento en Valle Andino - El Triunfo de Rodríguez de Mendoza, con S/ 3,0 millones en el mes y S/ 11,1 millones en el año (76,6 por ciento de su PIM).