



**BANCO CENTRAL DE RESERVA DEL PERÚ**

# **Tumbes: Síntesis de Actividad Económica - Setiembre 2018 -**

**Departamento de Estudios Económicos  
Sucursal Piura**

Noviembre de 2018

### Actividad Primaria

- En setiembre 2018, la actividad **agropecuaria** se incrementó en 49,7 por ciento interanual, reflejando la mayor producción agrícola (73,9 por ciento) y pecuaria (3,1 por ciento).
- En setiembre de 2018, la actividad **pesquera** creció 66,8 por ciento interanual, básicamente por el mayor desembarque para congelado (109,5 por ciento).
- En setiembre, la **producción de petróleo** se redujo en 99,0 por ciento respecto a la de similar mes del año anterior. En términos acumulados, la producción decreció 39,0 por ciento.

### Otros Indicadores de Actividad Económica

- En setiembre, la **manufactura** primaria creció en 14,0 por ciento respecto de análogo mes del año pasado, debido a la mayor producción de colas de langostinos (125,1 por ciento)..
- En setiembre, las **exportaciones** de Tumbes totalizaron US\$ 12,3 millones, superiores en 14,3 por ciento a las de setiembre de 2017, básicamente por la mayor venta de colas de langostinos con caparazón (108,2 por ciento) y sin caparazón (22,4 por ciento).
- En setiembre, los **despachos de cemento** crecieron en 13,2 por ciento respecto a similar mes del año anterior. En enero-setiembre de 2018, este indicador creció en 2,7 por ciento, en parte por la mayor inversión pública registrada en la región (9,2 por ciento).

#### Tumbes: Otros indicadores de actividad económica

(Variación % respecto a similar mes del año anterior)

	Dic.17	Ene.18	Feb.18	Mar.18	Abr.18	May.18	Jun.18	Jul.18	Ago.18	Set.18
Producción industrial 1/	↓ -4,0	↑ 16,9	↑ 22,8	↑ 1,3	↑ 30,3	↓ -1,7	↑ 13,5	↑ 51,9	↑ 40,8	↑ 14,0
Despachos de cemento 1/	↓ -30,0	↓ -7,0	↓ -3,5	↑ 27,7	↑ 17,7	↓ -9,1	↓ -9,6	↓ -0,6	↑ 7,1	↑ 13,2
Exportaciones 2/	↑ 0,5	↑ 26,0	↑ 0,5	↓ -8,7	↑ 5,0	↓ -17,9	↓ -10,8	↑ 22,9	↑ 9,8	↑ 14,3
Crédito 2/	↑ 8,9	↑ 8,9	↑ 8,6	↑ 8,3	↑ 7,8	↑ 7,4	↑ 7,7	↑ 7,9	↑ 5,6	↑ 5,8
Inversión pública 1/	↑ 3,5	↓ -13,9	↓ -18,5	↑ 0,1	↑ 4,7	↑ 20,3	↓ -10,3	↑ 20,4	↑ 10,3	↑ 53,5

En setiembre de 2018, la actividad agropecuaria se incrementó en 49,7 por ciento interanual, reflejando una mayor producción en los subsectores agrícola (73,9 por ciento) y pecuario (3,1 por ciento). Destaca la mayor producción de plátano (80,8 por ciento), limón (92,1 por ciento) y carne de ave (214,0 por ciento).

## Producción de principales productos agropecuarios 1/

(Toneladas)

Subsectores	Estructura Porcentual 2017 2/	Setiembre			Enero - Setiembre		
		2017	2018	Var.%	2017	2018	Var.%
<b>AGRÍCOLA</b>	<b>91,1</b>			<b>73,9</b>			<b>13,5</b>
<b>Orientada al mercado externo y agroindustria 2/</b>	<b>22,0</b>			<b>73,5</b>			<b>19,7</b>
Plátano	18,0	5 657	10 225	80,8	65 877	87 366	32,6
Cacao	2,0	46	58	25,3	451	508	12,5
Maíz Amarillo duro	1,8	139	59	-57,2	4 214	930	-77,9
Mango	0,2	0	0	n.d.	421	294	-30,2
Pimiento	0,0	0	4	n.d.	19	39	105,4
Maracuyá	0,0	0	137	n.d.	0	137	n.d.
<b>Orientada al mercado interno 2/</b>	<b>69,0</b>			<b>76,2</b>			<b>11,2</b>
Arroz cáscara	60,5	0	0	n.d.	74 534	80 847	8,5
Limón	7,2	483	928	92,1	22 185	26 769	20,7
Maíz Choclo	0,7	164	300	82,7	1 061	2 095	97,6
Yuca	0,2	59	85	44,1	342	1 033	202,4
Papaya	0,1	39	38	-3,0	470	377	-19,9
Frijol Caupi	0,1	8	1	-88,5	81	35	-56,6
Naranja	0,1	0	0	n.d.	0	367	n.d.
Sandía	0,1	20	0	-100,0	146	247	69,4
<b>PECUARIO</b>	<b>8,9</b>			<b>3,1</b>			<b>-10,3</b>
Vacuno	4,5	141	137	-3,1	1 281	1 128	-11,9
Caprino	2,1	110	98	-10,9	720	608	-15,6
Porcino	1,1	44	40	-8,1	395	343	-13,0
Ave	0,5	17	53	214,0	113	191	69,9
Huevo	0,3	12	8	-33,8	119	74	-37,5
Ovino	0,3	8	7	-12,2	70	69	-0,5
Leche	0,2	32	30	-4,3	312	270	-13,5
<b>SECTOR AGROPECUARIO</b>	<b>100,0</b>			<b>49,7</b>			<b>11,2</b>

- En el inicio de la campaña agrícola 2018-2019 (agosto-setiembre) se han instalado 8,3 mil hectáreas de cultivos, lo que implicó una expansión del 0,7 por ciento respecto de la campaña pasada. Los cultivos transitorios aumentaron básicamente por la mayor siembra de arroz (3,6 por ciento).

1/ Cifras preliminares. 2/ Estimado a precios de 2007.

Fuente: Ministerio de Agricultura y Riego.

Elaboración: BCRP, Sucursal Piura. Departamento de Estudios Económicos

En setiembre, la manufactura primaria creció en 14,0 por ciento respecto de análogo mes del año pasado, debido principalmente a la mayor producción de colas de langostinos (125,1 por ciento).

Producción manufacturera 1/ (Variación % real respecto al mismo periodo del año anterior)			
Ramas de actividad	Estructura porcentual 2017 <sup>2/</sup>	Variación Anual (%)	
		Setiembre	Enero - Setiembre
<b>MANUFACTURA PRIMARIA</b>	<b>100,0</b>	<b>14,0</b>	<b>18,9</b>
Derivados pesqueros y acuícolas	100,0	14,0	18,9
<b>SECTOR MANUFACTURA</b>	<b>100,0</b>	<b>14,0</b>	<b>18,9</b>

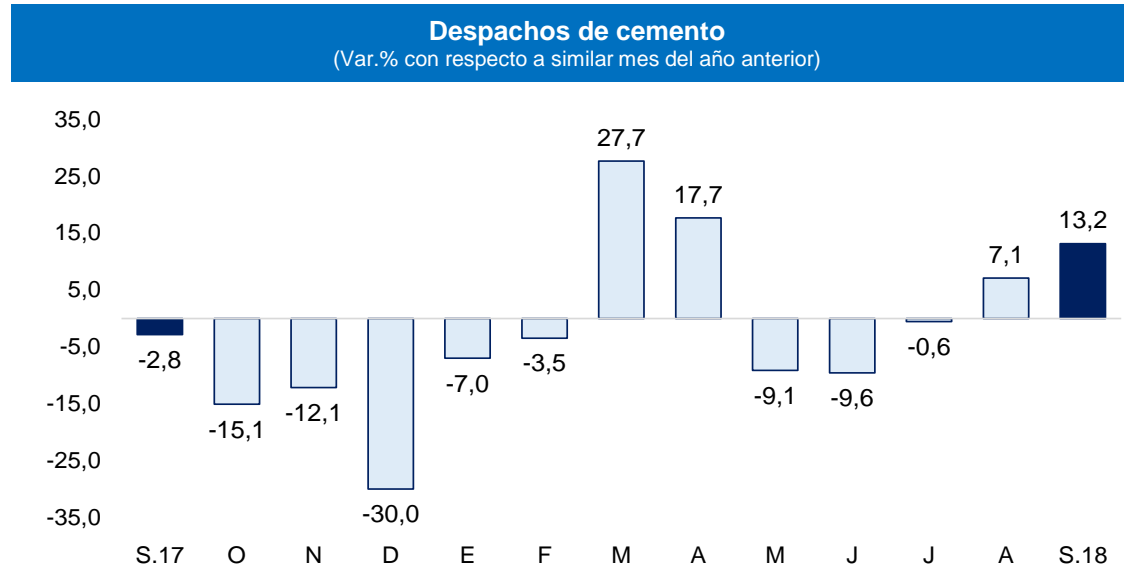
1/ Cifras preliminares.

2/ Estimado a precios de 2007.

Fuente: PRODUCE y SUNAT.

Elaboración: BCRP, Sucursal Piura. Departamento de Estudios Económicos

En setiembre, los despachos de cemento crecieron en 13,2 por ciento respecto a similar mes del año anterior. En enero-setiembre de 2018, este indicador creció en 2,7 por ciento, en parte por la mayor inversión pública registrada en la región (9,2 por ciento).



Fuente: BCRP Sucursal Piura

En setiembre, las exportaciones de Tumbes totalizaron US\$ 12,3 millones, superiores en 14,3 por ciento a las de setiembre 2017, básicamente por la mayor venta de colas de langostinos con caparazón (108,2 por ciento) y sin caparazón (22,4 por ciento).

**Exportaciones por grupo de productos 1/  
(Valor FOB en millones de US\$)**

	Estructura % 2017	Setiembre			Enero - Setiembre		
		2017	2018	Var %	2017	2018	Var %
<b>PRODUCTOS TRADICIONALES</b>	<b>0,1%</b>	<b>0,0</b>	<b>0,0</b>	<b>216,4</b>	<b>0,0</b>	<b>0,4</b>	<b>772,4</b>
Agropecuario	0,1%	0,0	0,0	n.d.	0,0	0,4	951,9
<b>PRODUCTOS NO TRADICIONALES</b>	<b>99,9%</b>	<b>10,8</b>	<b>12,3</b>	<b>14,2</b>	<b>102,8</b>	<b>105,1</b>	<b>2,3</b>
Agropecuario	1,2%	0,1	0,2	129,4	1,2	2,1	77,7
Pesquero	98,5%	10,6	12,1	13,4	101,4	102,5	1,1
Otros	0,2%	0,0	0,0	-82,2	0,2	0,5	133,1
<b>TOTAL EXPORTACIONES</b>	<b>100,0%</b>	<b>10,8</b>	<b>12,3</b>	<b>14,3</b>	<b>102,8</b>	<b>105,5</b>	<b>2,6</b>

1/ Cifras preliminares

Fuente: SUNAT.

Elaboración: BCRP Sucursal Piura. Departamento de Estudios Económicos

- En enero-setiembre de presente año, las exportaciones crecieron en 2,6 por ciento en relación con similar período del año anterior. Los principales destinos de estas fueron: Estados Unidos (46,3 por ciento), España (26,7 por ciento) y Francia (8,8 por ciento), entre otros.

En setiembre, el crédito en Tumbes creció 5,8 por ciento interanual, tasa inferior a la registrada en setiembre 2017 (9,2 por ciento). Por tipo de moneda, las colocaciones en soles crecieron 5,8 por ciento interanual (93,3 por ciento del total) y las de moneda extranjera en 5,1 por ciento (6,7 por ciento del total).

## Crédito

(Saldos a fin de periodo en millones de soles)

	SalDOS en millones de soles con TCF 1/		Tasa de crecimiento (%)	
	Ago-18	Set-18	Mes	12 Meses
<b>POR TIPO DE CRÉDITO</b>				
<b>Empresas</b>	451	461	2,3	1,4
<b>Personas</b>	404	409	1,0	11,2
Consumo	365	369	1,2	12,0
Hipotecario	39	39	0,0	3,6
<b>TOTAL</b>	<b>855</b>	<b>870</b>	<b>1,7</b>	<b>5,8</b>
<b>POR TIPO DE MONEDA</b>				
MN	797	812	1,9	5,8
ME (Mill. US\$)	18	18	-0,9	5,1

1/ TCF = Tipo de Cambio Fijo (S/ 3,24 por US\$)

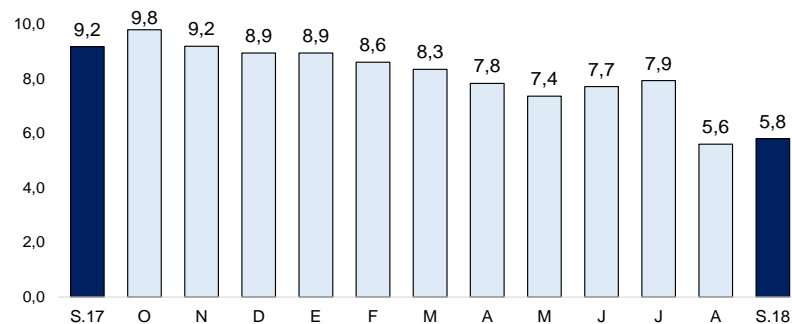
Fuente: SBS y AFP.

Elaboración: BCRP, Sucursal Piura. Departamento de Estudios Económicos

- La tasa de morosidad en agosto 2018 fue 9,8 por ciento, superior a la de agosto 2017, y al promedio nacional (3,8 por ciento). La morosidad de las cajas municipales fue de 14,3 por ciento; de la banca múltiple fue 8,1 por ciento; empresas financieras de 6,2 por ciento; Edpymes de 14,3 por ciento; Banco de la Nación de 1,9 por ciento y Agrobanco de 46,7 por ciento.

## Crecimiento del crédito

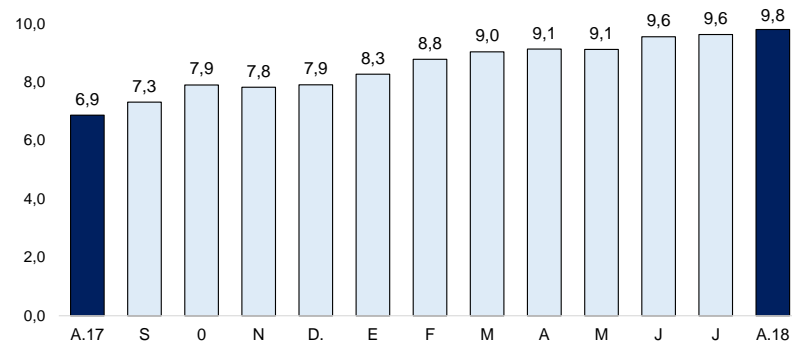
(Var.% nominal con respecto a similar mes del año anterior)



Fuente: SBS y AFP

## Tasa de morosidad 1/

(Porcentaje)



1/ Morosidad = (créditos vencidos + créditos en cobranza judicial) / colocaciones brutas.

En setiembre, los depósitos aumentaron 6,6 por ciento, tasa menor a la registrada en setiembre 2017 (17,0 por ciento). Los depósitos en soles crecieron 7,4 por ciento interanual y los de moneda extranjera en 3,8 por ciento (participación de 23,8 por ciento del total).

### Depósitos (Saldos a fin de periodo en millones de soles)

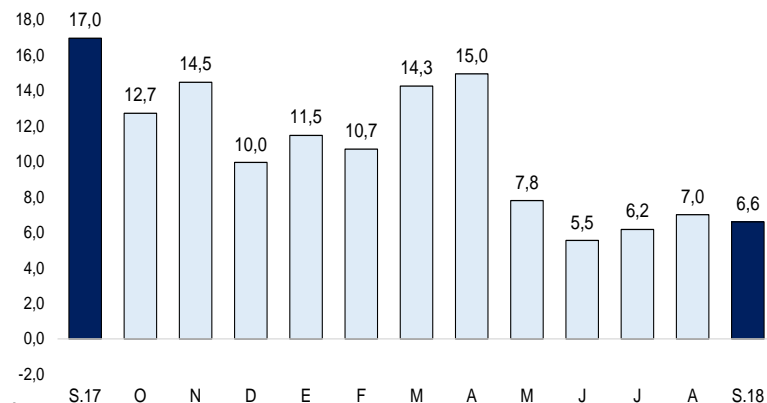
	Saldos en millones de soles con TCF 1/		Tasa de crecimiento (%)	
	Ago-18	Set-18	Mes	12 Meses
<b>POR TIPO DE DEPÓSITO</b>				
Vista	51	52	2,1	-10,9
Ahorro	190	188	-0,7	13,7
Plazo	112	112	0,1	4,9
<b>TOTAL</b>	<b>353</b>	<b>353</b>	<b>0,0</b>	<b>6,6</b>
<b>POR TIPO DE MONEDA</b>				
MN	267	269	0,6	7,4
ME (Mill. US\$)	26	26	-2,1	3,8

1/ TCF = Tipo de Cambio Fijo (S/ 3,24 por US\$)

Fuente: SBS y AFP.

Elaboración: BCRP, Sucursal Piura. Departamento de Estudios Económicos

### Crecimiento de los depósitos (Var.% nominal con respecto a similar mes del año anterior)



Fuente: SBS y AFP



En setiembre de 2018, la inversión pública fue S/ 29,2 millones, mayor en 53,5 por ciento interanual. Se incrementó la inversión pública en los tres niveles de gobierno, principalmente en el Gobierno Nacional (55,0 por ciento).

## Inversión pública 1/ 2/ (En millones de soles)

	SETIEMBRE			ENERO - SETIEMBRE		
	2017	2018	Var.% real	2017	2018	Var.% real
Gobierno Nacional	7	11	55,0	71	74	3,1
Gobierno Regional	7	8	9,5	40	53	31,2
Gobiernos Locales	4	10	126,2	51	52	0,2
<b>Inversión Pública</b>	<b>19</b>	<b>29,2</b>	<b>53,5</b>	<b>162</b>	<b>178,7</b>	<b>9,2</b>

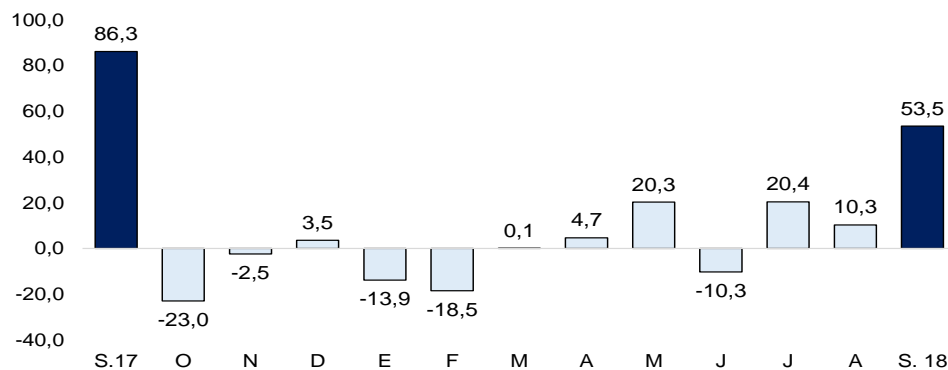
1/ Información actualizada al 30 de setiembre de 2018.

2/ Comprende el gasto en remuneraciones, pensiones, bienes y servicios.

Fuente: MEF

Elaboración: BCRP – Sucursal Piura. Departamento de Estudios Económicos

## Crecimiento de la inversión pública (Var.% real con respecto a similar mes del año anterior)



Fuente: MEF

- El avance de la **inversión pública** fue del 39,0 por ciento del Presupuesto Institucional Modificado (PIM) de S/ 459 millones. El Gobierno Nacional registró un avance de 42,7 por ciento; el Regional de 49,3 por ciento y las municipalidades de 29,1 por ciento.
- En el mes, la inversión pública del **Gobierno Nacional** aumento 55,0 por ciento interanual, principalmente en infraestructura vial (164,0 por ciento). A nivel de proyectos, destacó Reemplazo de doce puentes en los corredores viales nacionales Sullana - Aguas Verdes y Sullana - El Alamor, con S/ 4,1 millones y S/ 32,0 millones en el año (61,0 por ciento de su PIM); y el mejoramiento de la oficina general de informática de la Universidad Nacional de Tumbes, con S/ 1,5 millones y S/ 2,3 millones en el año (53,0 por ciento de su PIM).
- La inversión pública del **Gobierno Regional** aumento 9,5 por ciento interanual, en gran medida por el mayor gasto en instalaciones educativas (252,4 por ciento). Destacó el mejoramiento del servicio de educación básica regular de la I. E. Anatolio Polo Grados, Tumbes, con S/ 0,8 millones en el mes y año (78,6 por ciento de su PIM); y la instalación del servicio de protección contra inundación a las viviendas del AA. HH. 28 de julio (distrito de Aguas Verdes); con S/ 0,8 millones y S/ 2,2 millones en el año (85,7 por ciento de su PIM).