



BANCO CENTRAL DE RESERVA DEL PERÚ

Piura: Síntesis de Actividad Económica - Abril 2018 -

**Departamento de Estudios Económicos
Sucursal Piura**

Miércoles, 27 de junio del 2018

En abril, las actividades primarias mostraron un desempeño positivo, de esta manera se incrementó la producción agropecuaria (17,9 por ciento), la pesquera (70,2 por ciento) y la de hidrocarburos (10,4 por ciento).

Actividad Primaria

- En abril, el **sector agropecuario** creció 17,9 por ciento respecto a similar mes del año anterior, principalmente por la mayor producción agrícola en plátano (97,0 por ciento) y limón (159,9 por ciento), como resultado de la recuperación de sus rendimientos de producción que fueron afectados el año previo por el fenómeno El Niño Costero.
- En el mes bajo análisis, la **actividad pesquera** creció 70,2 por ciento respecto de abril 2017, debido al mayor desembarque para congelados (64,6 por ciento), enlatado (87,3 por ciento) y harina (693,2 por ciento), en un contexto de mayor disponibilidad de pota y perico en Paita.
- La producción de **hidrocarburos** creció en 10,4 por ciento interanual, por la mayor extracción de petróleo crudo (10,5 por ciento) y gas natural (8,1 por ciento).

Crecimiento de la producción pesquera 1/

(Var.% real respecto a similar mes del año anterior)

	ABRIL			ENERO - ABRIL		
	2017	2018	Var %	2017	2018	Var %
Consumo Humano Directo			59,5			33,2
Congelado	32 143	52 912	64,6	123 006	166 277	35,2
Enlatado	738	1 383	87,3	3 374	6 898	104,5
Fresco 2/	4 000	4 000	0,0	16 000	16 000	0,0
Curado 2/	100	100	0,0	400	400	0,0
Consumo Humano Indirecto			693,2			73,3
Harina	5 133	40 718	693,2	35 069	60 768	73,3
TOTAL			70,2			34,4

1/ A precios de 2007. Cifras preliminares

2/ Información estimada en base a la proporcionada por la Gerencia Regional de la Producción - Piura

Fuente: Ministerio de la Producción

Elaboración: BCRP Sucursal Piura. Departamento de Estudios Económicos.

En los otros indicadores de la actividad económica de la región, destaca el crecimiento de los despachos de cemento (66,7 por ciento), la manufactura (13,4 por ciento), las exportaciones (59,1 por ciento), el crédito (6,9 por ciento) y la inversión pública (80 por ciento).

- En abril, la **actividad industrial** creció 13,4 por ciento, tanto por la mayor producción en la rama primaria (13,6 por ciento) como en la no primaria (10,4 por ciento). En el mes, destacó la mayor producción de derivados pesqueros (60,8 por ciento), arroz pilado (14,1 por ciento) y cemento (12,3 por ciento).
- En abril, los **despachos de cemento** mostraron un crecimiento de 66,7 por ciento interanual, en línea con la mayor **inversión pública** en Piura (80,0 por ciento).
- En el mes bajo análisis, las **exportaciones** de Piura sumaron US\$ 191,2 millones, superiores en 59,1 por ciento a las de similar mes del año previo, básicamente por las mayores ventas de productos no tradicionales (151,1 por ciento), que compensó los menores envíos de productos tradicionales (-40,9 por ciento).
- En el mes bajo análisis, el **crédito** aumentó 6,9 por ciento interanual, por el mayor financiamiento a personas (9,6 por ciento) y empresas (4,8 por ciento).

Otros indicadores de actividad económica

(Variación % respecto a similar mes del año anterior)

	Ago.17	Set.17	Oct.17	Nov.17	Dic.17	Ene.18	Feb.18	Mar.18	Abr.18
Producción industrial 1/	↓ -16,1	↓ -34,2	↓ -18,9	↓ -21,7	↓ -15,3	↓ -9,9	↑ 7,5	↑ 48,2	↑ 13,4
Despachos de cemento 1/	↑ 2,8	↑ 4,9	↓ -4,1	↑ 4,3	↑ 6,9	↑ 0,2	↑ 24,4	↑ 59,9	↑ 66,7
Exportaciones 2/	↑ 32,5	↓ -22,6	↓ -3,4	↓ -14,3	↓ -17,2	↑ 22,8	↑ 18,7	↑ 33,8	↑ 59,1
Crédito total 2/	↑ 7,6	↑ 8,4	↑ 7,9	↑ 8,4	↑ 8,6	↑ 8,3	↑ 7,8	↑ 8,9	↑ 6,9
Inversión pública 1/	↑ 34,7	↑ 42,8	↑ 15,1	↑ 13,7	↓ -14,7	↓ -2,2	↑ 16,2	↑ 7,5	↑ 80,0

1/ En términos reales. 2/ En términos nominales.

Fuentes: BCRP-Sucursales, PRODUCE, PETROPERU, Cementos Pacasmayo, SBS, SUNAT y MEF.

En abril, el sector creció 17,9 por ciento respecto a similar mes del año anterior, debido a la mayor producción agrícola (56,1 por ciento) y pecuaria (8,3 por ciento). Destaca el crecimiento de la producción de plátano (97,0 por ciento) y limón (159,9 por ciento), como resultado de la recuperación de sus rendimientos de producción que fueron afectados el año previo por el fenómeno El Niño Costero.

Producción de principales productos agropecuarios 1/							
(Toneladas)							
Subsectores	Estructura Porcentual 2013 1/	Abril			Enero - Abril		
		2017	2018	Var. %	2017	2018	Var. %
AGRÍCOLA	69,7			56,1			25,4
Orientada al mercado externo y agroindustria 1/	40,5			55,8			6,0
Mango	14,4	2	42	--	153 669	155 977	1,5
Vid	12,8	0	0	n.d.	8 244	24	-99,7
Plátano	8,0	13 400	26 398	97,0	67 638	106 482	57,4
Maíz Amarillo Duro	3,0	576	33	-94,3	6 923	4 749	-31,4
Frijol Cauquí	0,2	1 680	64	-96,2	1 918	182	-90,5
Piquillo	0,2	0	0	n.d.	1 305	11 000	742,9
Palta	0,1	498	435	-12,7	703	635	-9,7
Cacao	0,1	169	234	38,5	169	570	237,3
Páprika	0,0	0	0	-81,5	304	1 691	-81,5
Orientada al mercado interno 1/	29,2			56,5			100,3
Arroz	20,5	0	0	n.d.	32 075	62 743	95,6
Limón	4,0	5 815	15 113	159,9	26 498	66 411	150,6
Papa	1,0	428	1 014	136,9	4 228	5 244	24,0
Arveja G/S	0,5	0	11	n.d.	26	11	-57,7
Camote	0,5	3 994	12	-99,7	4 700	2 594	-44,8
Trigo	0,5	70	0	-100,0	74	2	-97,3
Yuca	0,4	544	291	-46,5	1 368	1 638	19,7
Cebolla	0,1	0	140	n.d.	0	363	n.d.
PECUARIO	30,3			8,3			4,7
Carne de Ave	11,2	2 661	3 287	23,5	10 735	12 190	13,6
Carne de vacuno	8,4	1 292	1 302	0,7	4 647	4 587	-1,3
Leche	2,5	3 850	3 529	-8,3	12 757	10 722	-16,0
Huevo	1,1	406	366	-10,0	1 565	1 371	-12,4
Carne de Ovino	2,4	296	327	10,5	1 101	1 339	21,5
Carne de Porcino	2,9	519	496	-4,3	2 004	1 883	-6,0
Carne de Caprino	1,9	301	277	-8,2	1 101	975	-11,4
SECTOR AGROPECUARIO	100,00			17,9			14,2

1/ A precios de 2007

Fuente: Ministerio de Agricultura y Riego

Elaboración: BCRP, Sucursal Pura. Departamento de Estudios Económicos

En abril, la actividad pesquera creció 70,2 por ciento respecto a abril de 2017, por el mayor desembarque para congelado (64,6 por ciento), enlatado (87,3 por ciento) y harina (693,2 por ciento), en un contexto de mayor disponibilidad de pota y perico en Paita.

Producción pesquera 1/ (En TM)						
	ABRIL			ENERO - ABRIL		
	2017	2018	Var %	2017	2018	Var %
Consumo Humano Directo			59,5			33,2
Congelado	32 143	52 912	64,6	123 006	166 277	35,2
Enlatado	738	1 383	87,3	3 374	6 898	104,5
Fresco 2/	4 000	4 000	0,0	16 000	16 000	0,0
Curado 2/	100	100	0,0	400	400	0,0
Consumo Humano Indirecto			693,2			73,3
Harina	5 133	40 718	693,2	35 069	60 768	73,3
TOTAL			70,2			34,4

1/ A precios de 2007. Cifras preliminares

2/ Información estimada en base a la proporcionada por la Gerencia Regional de la Producción - Piura

Fuente: Ministerio de la Producción

Elaboración: BCRP Sucursal Piura. Departamento de Estudios Económicos.

En abril 2018, la producción de hidrocarburos creció 10,4 por ciento por la mayor extracción de petróleo crudo (10,5 por ciento) y gas natural (8,1 por ciento); en un contexto de mejores precios internacionales de este *commodity* (el WTI de un promedio de US\$ 51 el barril en 2017 a US\$ 64 el barril en los primeros cuatro meses del año). Por otro lado, en términos acumulados, la producción de hidrocarburos en la región se incrementó en 10,6 por ciento, por la mayor extracción de petróleo crudo (10,6 por ciento) y gas natural (11,0 por ciento).

Producción de Hidrocarburos 1/						
(Var. % real respecto al mismo periodo del año anterior)						
	Abril			Enero - Abril		
	2017	2018	Var.%	2017	2018	Var.%
GAS NATURAL						
(millones de p3)	1 157	1 251	8,1	4 666	5 178	11,0
GMP	203	174	-14,2	854	759	-11,2
P. Monterrico	54	72	33,4	216	296	37,3
Sapet	79	85	7,6	285	364	27,8
CNPC Perú	406	438	7,8	1 652	1 707	3,4
Olympic	273	360	31,7	1 074	1 468	36,7
Savia Perú	141	121	-14,1	585	583	-0,4
PETROLEO CRUDO						
(miles de barriles)	831	917	10,5	3 300	3 648	10,6
CNPC Perú	304	385	26,8	1 228	1 542	25,6
P. Monterrico	9	10	13,5	34	41	21,2
Sapet	85	111	30,8	322	448	39,1
Olympic	92	57	-37,9	384	240	-37,4
GMP	95	110	15,9	381	408	7,0
Savia Perú	240	238	-0,7	930	948	1,9
TOTAL 1/			10,4			10,6

1/ Variación porcentual en términos reales a precios de 2007

FUENTE: PERUPETRO

Elaboración: BCRP Sucursal Piura.

En abril, la producción industrial creció 13,4 por ciento, tanto por la mayor actividad en la rama primaria (13,6 por ciento) como en la no primaria (10,4 por ciento). En el mes, destacó la mayor producción de derivados pesqueros (60,8 por ciento), arroz pilado (14,1 por ciento) y cemento (12,3 por ciento).

Producción manufacturera 1/

(Variación % real respecto al mismo periodo del año anterior)

Ramas de actividad	Estructura % 2014 ^{2/}	Variación Anual (%)	
		Abril	Enero - Abril
MANUFACTURA PRIMARIA	96,4	13,6	12,5
Derivados pesqueros	51,9	60,8	12,5
Derivados de petróleo	38,2	-21,6	12,4
Arroz pilado	5,8	14,1	13,3
MANUFACTURA NO PRIMARIA	3,6	10,4	13,4
Jugos de fruta	0,2	189,5	45,2
Harina de trigo	1,6	1,2	-0,3
Hilados de algodón	1,6	n.d.	n.d.
Aceite esencial de limón	0,0	36,7	-9,8
Cáscara deshidratada de limón	0,2	-24,1	-16,7
Cemento	0,0	12,3	20,0
SECTOR MANUFACTURERA	100,0	13,4	12,6

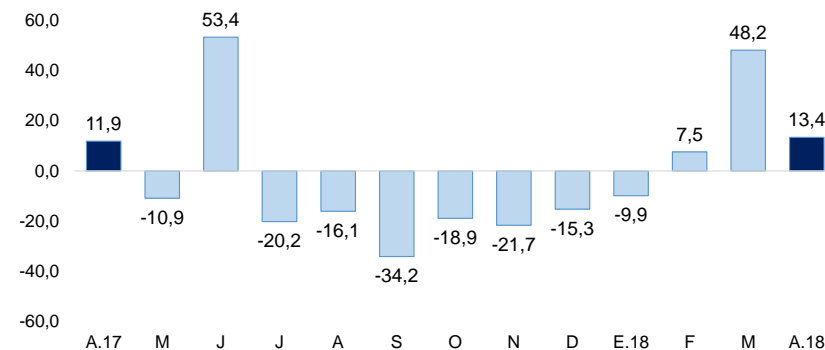
1/Cifras preliminares

2/A precios de 2007

Fuente: Empresas Industriales, PRODUCE y Petroperú.

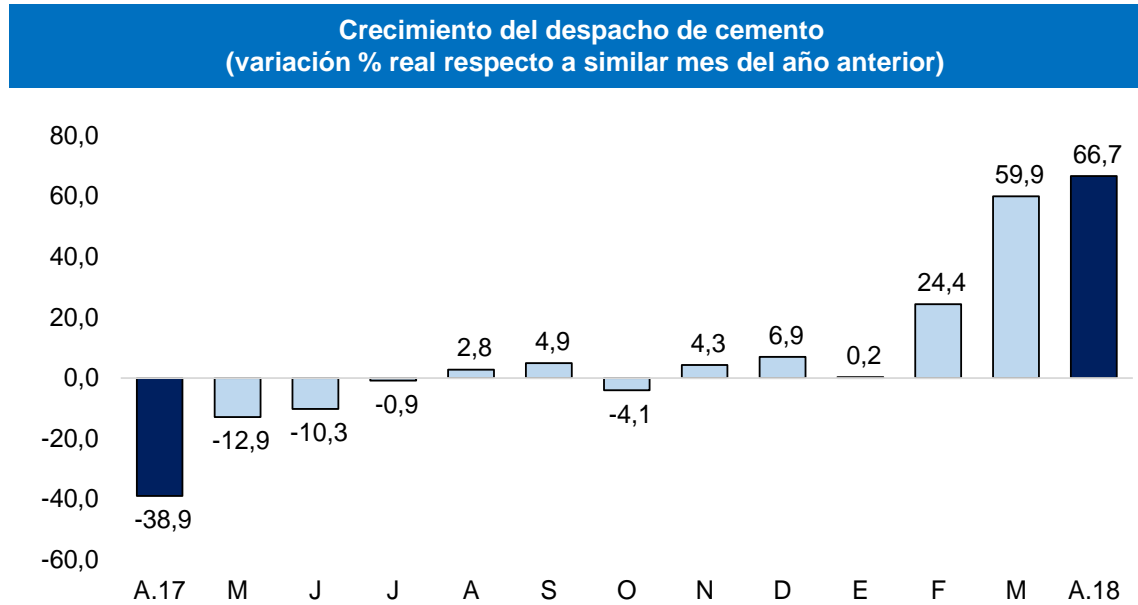
Crecimiento de la manufactura

(Variación % real respecto al mismo mes del año anterior)



Fuente: Empresas Industriales, PRODUCE y Petroperú.

En el mes bajo análisis, los despachos de cemento crecieron 66,7 por ciento respecto a abril de 2017, en línea con la mayor inversión pública registrada en Piura (80,0 por ciento).



Fuente: Empresas privadas.

En abril, los créditos en Piura se incrementaron en 6,9 por ciento interanual, tasa menor a la registrada en abril 2017 (9,5 por ciento). En el mes, el crédito en soles creció 7,0 por ciento y en moneda extranjera en 5,9 por ciento. La tasa de dolarización se ubicó en 15,0 por ciento.

Crédito

(Saldos a fin de periodo en millones de soles)

	Saldos en millones de soles con TCF 1/		Tasa de crecimiento (%)	
	Mar-18	Abr-18	Mes	12 Meses
POR TIPO DE CRÉDITO				
Empresas	4 080	3 997	-2,0	4,8
Personas	3 127	3 156	0,9	9,6
Consumo	2 349	2 376	1,1	10,6
Hipotecario	778	781	0,3	6,9
TOTAL	7 207	7 154	-0,7	6,9
POR TIPO DE MONEDA				
MN	6 046	6 079	0,6	7,0
ME (Mill. US\$)	358	332	-7,4	5,9

1/ TCF = Tipo de Cambio Fijo (S/ 3,24 por US\$)

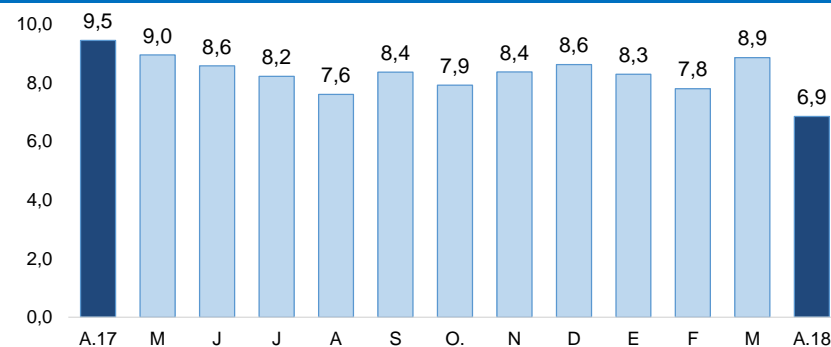
Fuente: SBS y AFP.

Elaboración: BCRP, Sucursal Piura. Departamento de Estudios Económicos

- En marzo, la **tasa de morosidad** fue de 6,1 por ciento, 0,1 puntos porcentuales menos que igual mes de 2017 y por encima de la mora promedio a nivel nacional (3,6 por ciento). La morosidad de las cajas municipales fue 10,2 por ciento; empresas financieras, 5,3 por ciento; banca múltiple, 5,1 por ciento; Edpymes, 7,1 por ciento y Banco de la Nación, 1,8 por ciento.

Crecimiento del crédito

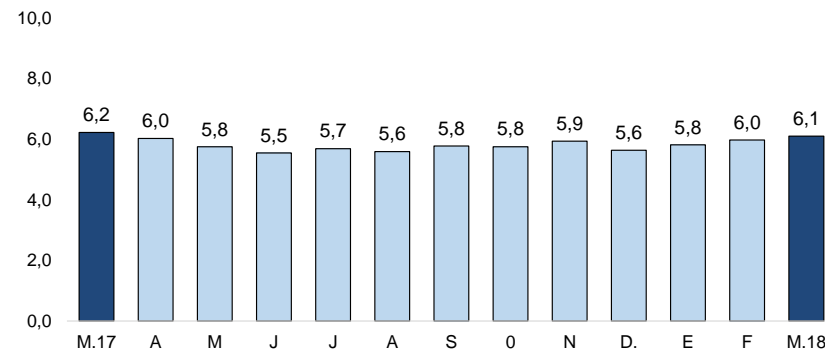
(Var.% nominal con respecto a similar mes del año anterior)



Fuente: SBS y AFP.

Tasa de morosidad 1/

(Porcentaje)



1/ Morosidad = (créditos vencidos + créditos en cobranza judicial) / colocaciones brutas.

Fuente: SBS y AFP.

En abril, los depósitos mostraron una expansión interanual de 1,8 por ciento, frente a un crecimiento de 10,8 por ciento en igual mes del año previo. Las captaciones en soles crecieron en 3,9 por ciento y las en moneda extranjera descendieron en 4,7 por ciento.

Depósitos (Saldos a fin de periodo en millones de soles)

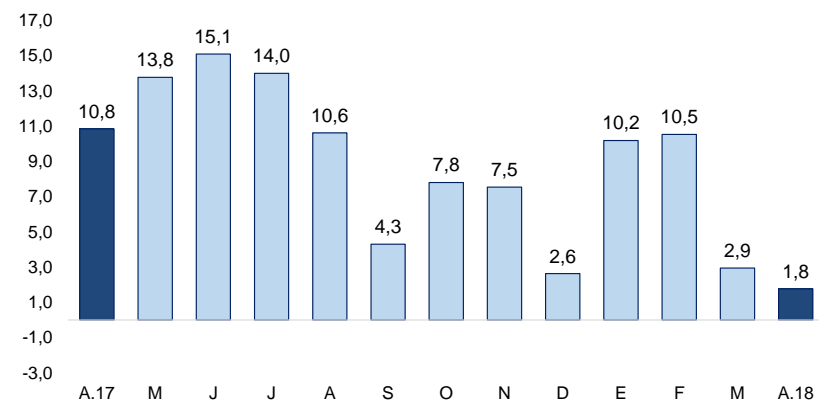
	Saldos en millones de soles con TCF 1/		Tasa de crecimiento (%)	
	Mar-18	Abr-18	Mes	12 Meses
POR TIPO DE DEPÓSITO				
Vista	970	960	-1,0	19,7
Ahorro	1 484	1 476	-0,5	11,9
Plazo	2 060	2 013	-2,3	-10,5
TOTAL	4 514	4 449	-1,4	1,8
POR TIPO DE MONEDA				
MN	3 432	3 434	0,0	3,9
ME (Mill. US\$)	334	313	-6,1	-4,7

1/ TCF = Tipo de Cambio Fijo (S/ 3,24 por US\$)

Fuente: SBS y AFP.

Elaboración: BCRP, Sucursal Piura. Departamento de Estudios Económicos

Crecimiento de los depósitos (Var.% nominal con respecto a similar mes del año anterior)



Fuente: SBS y AFP.

En abril, la inversión pública fue S/ 111 millones, superior en 80,0 por ciento en términos reales a la de abril 2017. En el mes se incrementó principalmente la inversión del Gobierno Regional (269,9 por ciento) en obras infraestructura agrícola (de S/ 1,9 millones en abril 2017 a S/ 25,6 millones en abril 2018) e infraestructura vial.

Inversión pública 1/ (En millones de soles)

	ABRIL			ENERO - ABRIL		
	2017	2018	Var.% real	2017	2018	Var.% real
Gobierno Nacional	20	31	53,8	109	101	-7,9
Gobierno Regional	11	42	269,9	40	115	186,3
Gobiernos Locales	30	38	26,8	136	142	3,4
Inversión Pública	61	111	80,0	285	357	24,7

1/ Información actualizada al 30 de abril de 2018

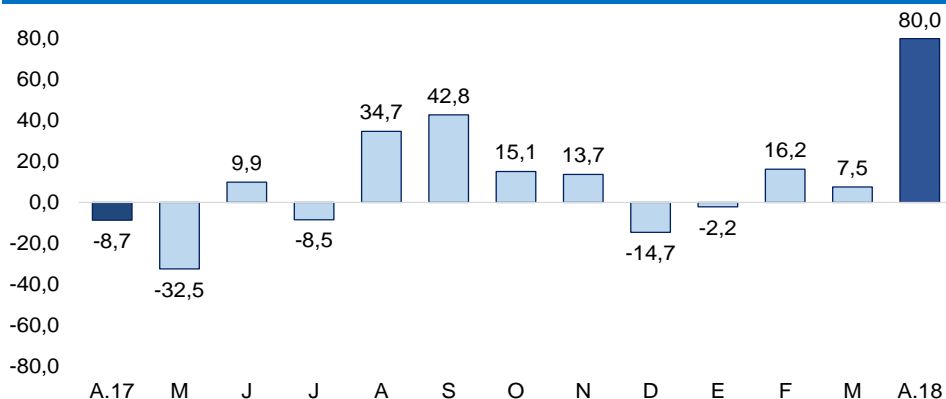
2/ Comprende el gasto en remuneraciones, pensiones, bienes y servicios.

Fuente: MEF

Elaboración: BCRP - Sucursal Piura. Departamento de Estudios Económicos.

- Hasta abril, el avance de la **inversión pública** fue de 15,7 por ciento del Presupuesto Institucional Modificado (PIM), ascendente a S/ 2 237 millones. El Gobierno Nacional ejecutó el 13,2 por ciento; el Regional el 12,1 por ciento y las municipalidades el 25,8 por ciento.
- En el mes, la inversión pública del **Gobierno Nacional** creció 53,8 por ciento. En el mes, destacó el mejoramiento de la PTAR San Martín, con S/ 6,0 millones y S/ 13,7 millones en el año (avance de 24,1 por ciento de su PIM); y el mejoramiento de los servicios policiales de la comisaría de Chulucanas, con S/ 3,2 millones en el mes y año (26,5 por ciento de su PIM).
- En abril, la inversión pública del **Gobierno Regional** aumentó 269,9 por ciento interanual. En el mes destacó el afianzamiento del reservorio Poechos, con S/ 12,2 millones en el mes y S/ 17,4 millones en el año (15,6 por ciento de su PIM); y el proyecto Alto Piura, con S/ 7,8 millones en el mes y S/ 17,4 millones en el año (15,6 por ciento de su PIM).

Crecimiento de la inversión pública (Var.% real con respecto a similar mes del año anterior)



Fuente: MEF.