



BANCO CENTRAL DE RESERVA DEL PERÚ

Lambayeque: Síntesis de Actividad Económica - Setiembre 2018-

**Departamento de Estudios Económicos
Sucursal Piura**

Noviembre de 2018

Actividad Primaria

- En setiembre, la **actividad agropecuaria** creció 28,0 por ciento con respecto a igual mes del año pasado, debido a la mayor producción agrícola (36,0 por ciento) y pecuaria (6,2 por ciento). En el mes aumentó principalmente la producción de cebolla (863,3 por ciento), maíz amarillo duro (19,0 por ciento), maíz choclo (173,1 por ciento) y carne de ave (7,7 por ciento).
- En setiembre de 2018, la **actividad pesquera** destinada al consumo en estado fresco creció en 32,5 por ciento interanual, principalmente por la mayor captura de cachema (32,6 por ciento), lisa (854,6 por ciento) y raya (201,7 por ciento).

Otros indicadores de actividad

- En setiembre, la **manufactura** creció 3,0 por ciento interanual; reflejando la mayor producción de las ramas primarias (2,6 por ciento) y actividad en las ramas no primarias (11,5 por ciento).
- En setiembre, las **exportaciones** de Lambayeque fueron US\$ 49,9 millones, superiores en 52,4 por ciento interanual, debido a la mayor venta de productos no tradicionales (74,9 por ciento) y productos tradicionales (21,5 por ciento).
- En setiembre, los **despachos de cemento** se redujeron en 16,3 por ciento interanual, en parte por la menor inversión pública registrada en la región (-23,0 por ciento).

Otros indicadores de actividad económica

(Variación % respecto a similar mes del año anterior)

	Dic.17	Ene.18	Feb.18	Mar.18	Abr.18	May.18	Jun.18	Jul.18	Ago.18	Set.18
Producción industrial 1/	↓ -25,1	↓ -23,8	↓ -2,8	↑ 18,4	↑ 31,4	↑ 1,2	↓ -3,5	↑ 8,0	↑ 13,3	↑ 3,0
Despachos de cemento 1/	↑ 13,3	↑ 1,5	↑ 14,4	↑ 15,3	↑ 13,7	↓ -14,7	↓ -22,9	↓ -14,5	↓ -13,5	↓ -16,3
Exportaciones 2/	↑ 11,0	↓ -4,8	↑ 43,7	↑ 60,9	↑ 43,9	↑ 53,5	↑ 66,7	↑ 38,2	↑ 1,8	↑ 52,4
Crédito total 2/	↑ 5,7	↑ 5,7	↑ 6,7	↑ 6,6	↑ 7,0	↑ 6,1	↑ 6,9	↑ 5,9	↑ 5,0	↑ 6,3
Inversión pública 1/	↓ -1,2	↑ 153,9	↑ 38,8	↑ 37,6	↑ 8,8	↓ -52,2	↓ -41,0	↓ -15,8	↓ -32,2	↓ -23,0

1/ En términos reales.

2/ En términos nominales.

Fuentes: BCRP-Sucursales, SBS y MEF.

En setiembre, la actividad agropecuaria creció 28,0 por ciento con respecto a igual mes del año pasado, debido a la mayor producción agrícola (36,0 por ciento) y pecuaria (6,2 por ciento). En el mes creció principalmente la producción de cebolla (863,3 por ciento), maíz amarillo duro (19,0 por ciento), maíz choclo (173,1 por ciento) y carne ave (7,7 por ciento).

Producción de principales productos agropecuarios 1/ (Toneladas)

Subsectores	Estructura Porcentual 2017 ^{2/}	Setiembre			Enero - Setiembre		
		2017	2018	Var.%	2017	2018	Var.%
AGRÍCOLA	80,3			36,0			18,2
Orientada al mercado externo y agroindustria 2/	42,3			17,4			14,4
Caña de Azúcar	13,2	314 759	281 378	-10,6	1 756 978	1 756 297	0,0
Arándano	6,9	1 150	1 300	13,0	4 260	6 450	51,4
Maíz Amarillo Duro	5,0	18 931	22 536	19,0	52 710	73 384	39,2
Pimiento morrón	3,5	0	8 623	n.d.	0	8 653	n.d.
Mango	3,0	0	0	n.d.	61 584	61 359	-0,4
Espárrago	2,3	1 156	1 027	-11,2	6 431	4 842	-24,7
Páprika	2,2	176	0	-100,0	3 147	81	-97,4
Piquillo	2,2	600	0	-100,0	6 101	0	-100,0
Uva	1,2	0	0	n.d.	1 018	11 559	1035,5
Palta	1,0	15	0	-100,0	9 902	15 502	56,6
Orientada al mercado interno 2/	38,1			174,7			21,2
Arroz cáscara	29,6	0	0	n.d.	392 410	474 974	21,0
Pallar g/s	1,4	21	187	790,5	21	217	933,3
Maíz Choclo	1,4	2 256	6 162	173,1	22 846	19 080	-16,5
Limón	1,2	831	4 602	453,8	26 990	33 299	23,4
Camote	0,9	3 020	6 815	125,7	7 673	14 937	94,7
Alfalfa	0,8	5 387	5 217	-3,2	54 908	51 161	-6,8
Cebolla	0,7	839	8 082	863,3	7 571	15 933	110,4
Maíz Amiláceo	0,6	491	1 567	219,1	2 175	4 090	88,0
PECUARIO	19,7			6,2			3,8
Ave	9,4	2 745	2 955	7,7	20 969	23 117	10,2
Huevo	2,0	570	675	18,3	5 646	5 111	-9,5
Vacuno	2,4	508	489	-3,7	4 507	4 576	1,5
Leche	4,2	4 769	4 980	4,4	41 836	41 648	-0,4
Ovino	0,6	111	108	-3,5	971	977	0,7
Porcino	0,7	191	199	4,3	1 674	1 751	4,6
Caprino	0,4	90	93	2,5	839	675	-19,5
SECTOR AGROPECUARIO				28,0			15,3

1/ Cifras preliminares.

2/ Estimado a precios de 2007.

Fuente: Ministerio de Agricultura y Riego.

Elaboración: BCRP, Sucursal Piura. Departamento de Estudios Económicos.

- En enero-setiembre de 2018, el sector creció 15,3 por ciento interanual, principalmente por el impulso de la producción agrícola (18,2 por ciento) de cultivos como arroz cáscara (21,0 por ciento), arándanos (51,4 por ciento) y uva que aumentó más de once veces su producción en el periodo analizado. En el caso del cereal, la mejora se debe a los mayores rendimientos de producción que el año previo fueron afectados por el Niño Costero.

En setiembre de 2018, la actividad pesquera destinada al consumo en estado fresco aumentó en 32,5 por ciento interanual, principalmente por la mayor captura de cachema (32,6 por ciento), lisa (854,6 por ciento) y raya (201,7 por ciento). En enero-setiembre de 2018, el sector decreció en 59,2 por ciento respecto de similar período del año anterior, debido a la menor captura de bonito (-88,9 por ciento), lisa (-56,7 por ciento) y caballa (-43,1 por ciento).

Producción pesquera 1/ (En TM)						
	Setiembre			Enero - Setiembre		
	2017	2018	Var.% 1/	2017	2018	Var.% 1/
CONSUMO HUMANO DIRECTO						
Fresco	173	178		8 230	3 474	
TOTAL			32,5			-59,2

1/ Variación en términos reales estimada a precios de 2007.

Fuente: Gerencia Regional de la Producción - Lambayeque.

Elaboración: BCRP, Sucursal Piura. Departamento de Estudios Económicos.

En setiembre, la actividad manufacturera aumentó 3,0 por ciento interanual; reflejando la mayor producción de las ramas no primarias (11,5 por ciento) y primarias (2,6 por ciento). En el mes, destacó el aumento la producción arroz (3,9 por ciento), azúcar (1,6 por ciento) y jugos de fruta (19,8 por ciento).

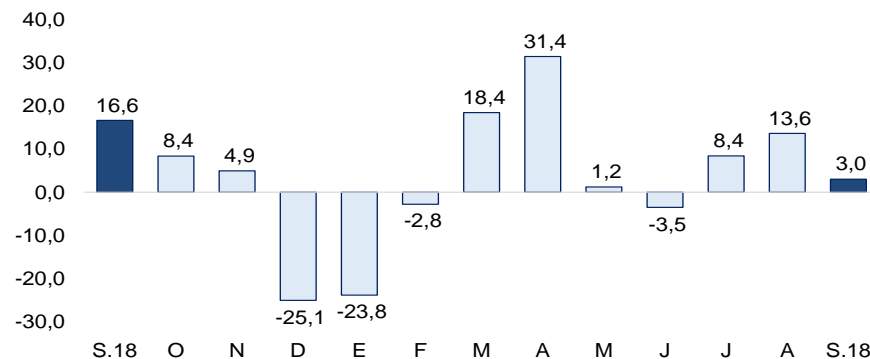
Producción manufacturera 1/ (Variación % real respecto al mismo periodo del año anterior)

Ramas de actividad	Estructura porcentual 2017 ^{2/}	Variación Anual (%)	
		Setiembre	Enero - Setiembre
MANUFACTURA PRIMARIA	95,4	2,6	1,5
Arroz pilado	56,8	3,9	-8,2
Azúcar	38,6	1,6	17,2
MANUFACTURA NO PRIMARIA	4,6	11,5	16,6
Café soluble	1,0	2,5	10,4
Jugos de fruta	2,8	19,8	24,5
Aceite esencial de limón	0,0	-100,0	-25,3
Cáscara deshidratada de limón	0,6	-100,0	-19,1
Alcohol etílico	0,3	89,8	34,9
SECTOR MANUFACTURA	100,0	3,0	2,3

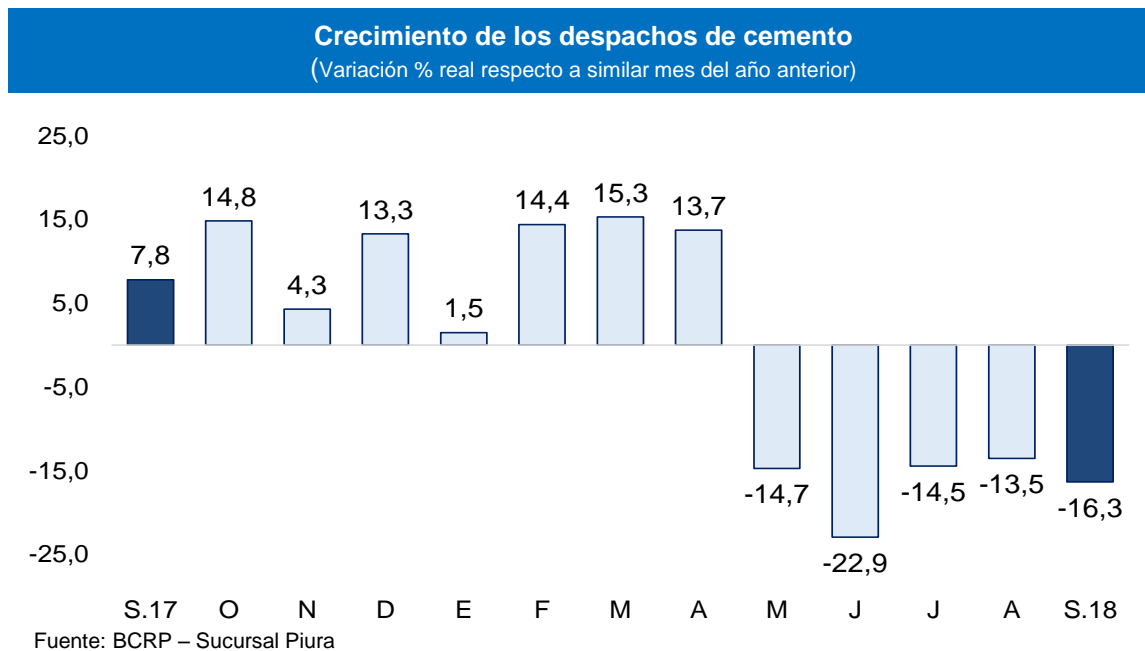
1/ Cifras preliminares, en base a agroindustriales, SUNAT y PRODUCE

2/ Estimado a precios de 2007.

Crecimiento de la manufactura (Variación % real respecto al mismo mes del año anterior)



En setiembre, los despachos de cemento se redujeron en 16,3 por ciento respecto a similar período del año previo, en parte por la menor inversión pública registrada en la región (-23,0 por ciento). En enero-setiembre 2018, este indicador decreció en 5,4 por ciento interanual, en un contexto de menor inversión pública (-19,6 por ciento).



En setiembre, los créditos otorgados en Lambayeque aumentaron 6,3 por ciento interanual, tasa mayor a la de similar mes del año previo (5,4 por ciento). Por tipo de moneda, las colocaciones en soles representaron el 90,8 por ciento del total y crecieron en 6,5 por ciento interanual, mientras que las colocaciones en moneda extranjera dieron cuenta del 9,2 por ciento del total y aumentaron en 4,3 por ciento.

Crédito (SalDOS a fin de periodo en millones de soles)

	SalDOS en millones de soles con TCF 1/		Tasa de crecimiento (%)	
	Ago-18	Set-18	Mes	12 Meses
POR TIPO DE CRÉDITO				
Empresas	3 534	3 657	3,5	4,6
Personas	2 780	2 793	0,5	8,6
Consumo	1 843	1 843	0,0	8,1
Hipotecario	937	949	1,3	9,7
TOTAL	6 314	6 450	2,2	6,3
POR TIPO DE MONEDA				
MN	5 783	5 856	1,3	6,5
ME (Mill. US\$)	164	183	11,8	4,3

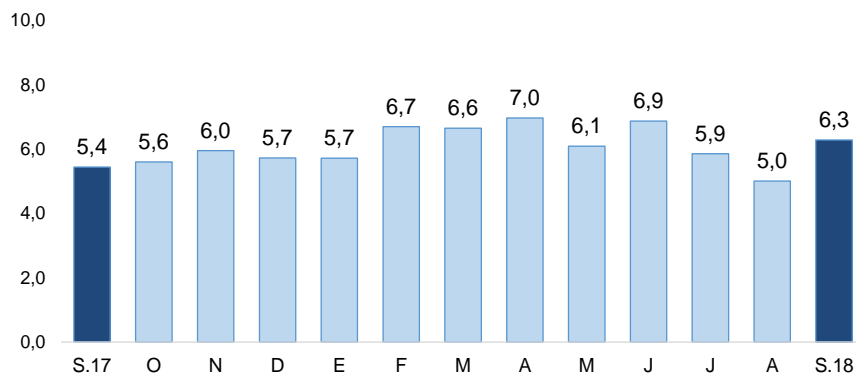
1/ TCF = Tipo de Cambio Fijo (S/ 3,24 por US\$)

Fuente: SBS y AFP.

Elaboración: BCRP, Sucursal Piura. Departamento de Estudios Económicos.

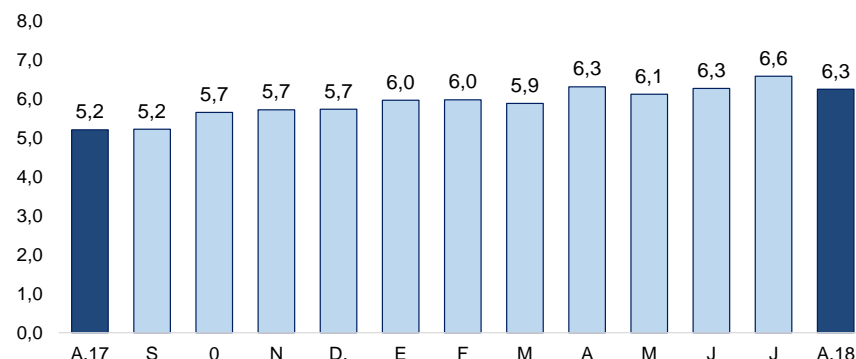
- Según **tipo de crédito**, el financiamiento a personas creció en 8,6 por ciento, reflejando la evolución positiva del crédito de consumo (8,1 por ciento) y del crédito hipotecario (9,7 por ciento); las colocaciones a empresas se expandieron en 4,6 por ciento.
- La **tasa de morosidad** registrada en agosto fue de 6,3 por ciento, 1,1 puntos porcentuales más que en similar mes de 2017 y por encima del promedio nacional (3,8 por ciento). La morosidad de las cajas rurales fue de 5,3 por ciento; empresas financieras, 5,7 por ciento; banca múltiple, 6,0 por ciento; cajas municipales, 8,8 por ciento; Edpymes, 4,4 por ciento; Agrobanco, 54,6 por ciento y Banco de la Nación, 1,2 por ciento.

Crecimiento del crédito (Var.% nominal con respecto a similar mes del año anterior)



Fuente: SBS y AFP.

Tasa de morosidad 1/ (Porcentaje)



1/ Morosidad = (créditos vencidos + créditos en cobranza judicial) / colocaciones brutas
Fuente: SBS y AFP.

En setiembre, los depósitos aumentaron en 10,9 por ciento interanual, tasa mayor a la registrada en similar mes del año pasado (7,7 por ciento). Por tipo de moneda, los depósitos en soles representaron el 79,7 por ciento del total y crecieron en 11,7 por ciento interanual; el 20,3 por ciento restante se otorgó en moneda extranjera y aumentó en 7,8 por ciento.

Depósitos (SalDOS a fin de periodo en millones de soles)

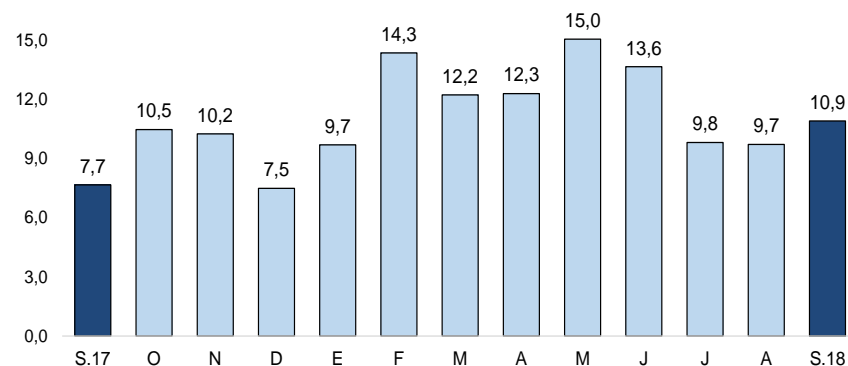
	SalDOS en millones de soles con TCF 1/		Tasa de crecimiento (%)	
	Ago-18	Set-18	Mes	12 Meses
POR TIPO DE DEPÓSITO				
Vista	567	571	0,8	6,4
Ahorro	1 355	1 358	0,2	15,8
Plazo	999	1 011	1,3	7,3
TOTAL	2 921	2 941	0,7	10,9
POR TIPO DE MONEDA				
MN	2 323	2 344	0,9	11,7
ME (Mill. US\$)	185	184	-0,2	7,8

1/ TCF = Tipo de Cambio Fijo (S/ 3,24 por US\$)

Fuente: SBS y AFP.

Elaboración: BCRP, Sucursal Piura. Departamento de Estudios Económicos.

Crecimiento de los depósitos 1/ (Var. % nominal con respecto a similar mes del año anterior)



1/ Comprende banca múltiple, cajas municipales, cajas rurales y financieras
Fuente: SBS y AFP.

En septiembre 2018, la inversión pública totalizó S/ 54 millones, inferior en 23,0 por ciento en términos reales a la de septiembre de 2017. Se registró una menor inversión pública a nivel del Gobierno Nacional (-61,9 por ciento), principalmente en obras de infraestructura vial (de S/ 11,9 millones en setiembre 2017 a S/ 3,4 millones en setiembre 2018).

Inversión pública 1/ 2/ (En millones de soles)

	SETIEMBRE			ENERO - SETIEMBRE		
	2017	2018	Var.% real	2017	2018	Var.% real
Gobierno Nacional	25	10	-61,9	293	142	-52,1
Gobierno Regional	23	19	-17,4	186	177	-5,7
Gobiernos Locales	21	25	16,1	165	204	22,5
Inversión Pública	70	54	-23,0	643	522	-19,6

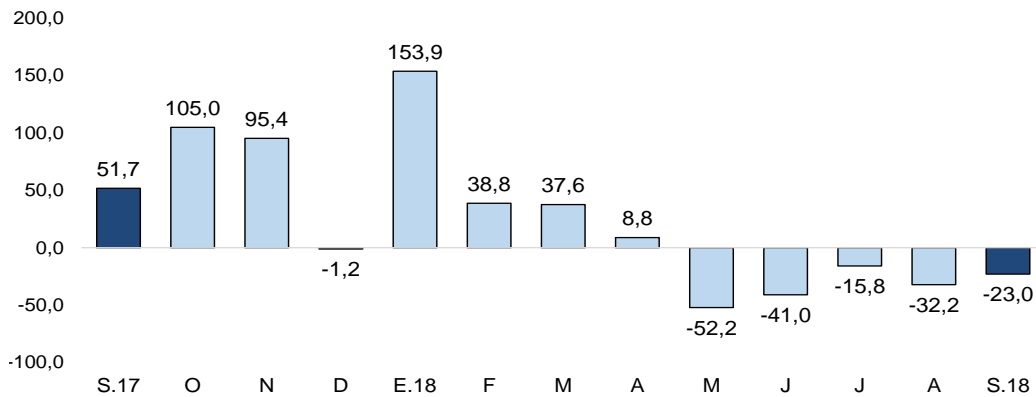
1/ Información actualizada al 30 setiembre de 2018.

2/ Comprende el gasto en remuneraciones, pensiones, bienes y servicios.

Fuente: MEF.

Elaboración: BCRP - Sucursal Piura. Departamento de Estudios Económicos.

Crecimiento de la inversión pública (Var.% real con respecto a similar mes del año anterior)



Fuente: MEF

- A setiembre, el avance de **la inversión pública** fue del 43,1 por ciento del Presupuesto Institucional Modificado (PIM) de S/ 1 211 millones. El Gobierno Nacional registró un avance de 37,8 por ciento; el Regional de 47,2 por ciento y las municipalidades de 43,9 por ciento.
- En setiembre, la inversión pública del **Gobierno Nacional** disminuyó 61,9 por ciento, principalmente en obras viales (-71,2 por ciento). A nivel de proyectos, en el mes destacó Instalación de los servicios de agua potable y alcantarillado sanitario en la nueva ciudad de Olmos, con S/ 3,7 millones y S/ 59,1 millones en el año (70,9 por ciento de su PIM); y la instalación de los servicios de vialidad urbana para la nueva ciudad de Olmos, con S/ 2,8 millones y S/ 26,9 millones en el año (43,0 por ciento de su PIM).
- En el mes, la inversión pública del **Gobierno Regional** disminuyó 17,4 por ciento interanual, principalmente en instalaciones educativas (-73,7 por ciento). A pesar de ello, destacó la construcción, operación y mantenimiento del túnel trasandino y la primera etapa de la presa Limón, con S/ 7,2 millones y S/ 88,2 millones en el año (70,6 por ciento de su PIM); y el mejoramiento de la carretera departamental Tramo Positos (distrito de Túcume) hasta la ciudad de Mórrope, con S/ 3,7 millones y S/ 9,8 millones en el año (34,4 por ciento de su PIM).