



BANCO CENTRAL DE RESERVA DEL PERÚ

Amazonas: Síntesis de Actividad Económica - Diciembre 2018 -

**Departamento de Estudios Económicos
Sucursal Piura**

Febrero 2019

En diciembre, los principales indicadores de Amazonas mostraron un comportamiento mixto; así aumentó la producción agropecuaria (18,3 por ciento), en tanto, el resto de indicadores mostraron un comportamiento negativo: disminuyeron los despachos de cemento (-27,7 por ciento), las exportaciones (-5,1 por ciento), y la inversión pública (-34,3 por ciento). En el año 2018, los principales indicadores mostraron un desempeño positivo, es así que se expandió el sector agropecuario (10,0 por ciento), los despachos de cemento (2,6 por ciento), la inversión pública (7,8 por ciento) y las exportaciones (4,5 por ciento).

Actividad Primaria

En diciembre, la **actividad agropecuaria** se expandió 18,3 por ciento interanual, reflejando el incremento de la producción agrícola (22,5 por ciento) de cultivos como arroz cáscara (53,7 por ciento), papa (92,9 por ciento) y frijol grano seco (12,7 por ciento). En el año 2018, el sector creció en 10,0 por ciento anual, por la mayor actividad agrícola (12,6 por ciento), principalmente de cultivos como arroz cáscara (25,7 por ciento) y café (13,6 por ciento).

Otros Indicadores de Actividad Económica

- En diciembre, los **despachos de cemento** se redujeron en 27,7 por ciento interanual, en un contexto de menor inversión pública (-34,3 por ciento). Por su parte, en 2018, este indicador creció en 2,6 por ciento con respecto a 2017, en un contexto de mayor **inversión pública** (7,8 por ciento), principalmente de parte de los gobiernos locales (13,5 por ciento).
- En diciembre, las **exportaciones** en Amazonas fueron US\$ 3,9 millones, menores en 5,1 por ciento interanual, por las menores ventas de café (-8,3 por ciento). En el año 2018, las exportaciones sumaron US\$ 36,5 millones, mayores en 4,5 por ciento anual, por las mayores exportaciones de café (2,6 por ciento) y cacao (24,5 por ciento), cuyos principales destinos fueron: Estados Unidos (37,2 por ciento), Canadá (12,7 por ciento), Alemania (12,3 por ciento), entre otros.
- En noviembre, los **créditos** crecieron 12,9 por ciento interanual. Los créditos en soles crecieron en 12,9 por ciento interanual; compensando el retroceso de las colocaciones en moneda extranjera (-19,1 por ciento) que representaron solo el 0,2 por ciento del total.

Otros indicadores de actividad económica

(Variación % respecto a similar mes del año anterior)

	Mar.18	Abr.18	May.18	Jun.18	Jul.18	Ago.18	Set.18	Oct.18	Nov.18	Dic.18
Despachos de cemento 1/	↑ 0,6	↑ 39,5	↑ 4,1	↑ 6,3	↑ 19,9	↓ -5,4	↑ 0,2	↓ -13,5	↓ -13,3	↓ -27,7
Exportaciones 2/	↑ 236,0	↓ -22,6	↓ -51,1	↑ 3,7	↑ 85,1	↓ -30,3	↑ 21,5	↑ 45,7	↓ -36,9	↓ -5,1
Crédito 2/	↑ 16,8	↑ 17,1	↑ 16,1	↑ 15,7	↑ 15,4	↑ 16,8	↑ 14,5	↑ 13,8	↑ 12,9	n.d.
Inversión pública 1/	↑ 6,4	↑ 16,3	↑ 13,7	↑ 107,1	↑ 31,4	↑ 25,8	↓ -9,3	↑ 39,8	↓ -15,7	↓ -34,3

1/ En términos reales. 2/ En términos nominales.

Fuentes: BCRP-Sucursales, PRODUCE, PETROPERU, Cementos Pacasmayo, SBS, SUNAT y MEF.

En diciembre, actividad agropecuaria se expandió 18,3 por ciento interanual, reflejando el incremento de la producción agrícola (22,5 por ciento) de cultivos como arroz cáscara (53,7 por ciento), papa (92,9 por ciento) y frijol grano seco (12,7 por ciento). En el año 2018, el sector creció en 10,0 por ciento anual, por la mayor actividad agrícola (12,6 por ciento), principalmente de cultivos como arroz cáscara (25,7 por ciento) y café (13,6 por ciento). En el caso del cereal, la mayor producción se da en un contexto de mayores siembras en la última campaña agrícola agosto 2017 – julio 2018 (5,1 por ciento), y en el caso del café por una mejora de rendimientos asociados a la renovación de áreas.

Producción de principales productos agropecuarios 1/ (Toneladas)

Subsectores	Estructura Porcentua I 2017 2/	Diciembre			Enero - Diciembre		
		2017	2018	Var.%	2017	2018	Var.%
AGRÍCOLA	83,8			22,5			12,6
Orientada al mercado externo y agroindustria 2/	26,7			-31,1			6,3
Café	17,5	30	7	-76,2	38 893	44 178	13,6
Plátano	3,9	11 703	10 759	-8,1	129 744	130 721	0,8
Cacao	2,8	484	159	-67,1	6 352	4 614	-27,4
Maíz Amarillo Duro	1,6	789	358	-54,7	27 538	30 901	12,2
Orientada al mercado interno 2/				32,4			15,5
Arroz cáscara	23,6	19 690	30 270	53,7	327 568	411 700	25,7
Yuca	4,8	13 557	12 554	-7,4	164 101	176 294	7,4
Papa	2,1	1 495	2 884	92,9	52 517	71 030	35,3
Frijol G/S	1,0	152	171	12,7	5 858	7 568	29,2
Maíz Amiláceo	0,7	208	61	-70,7	6 940	7 073	1,9
Piña	0,6	1 691	1 649	-2,5	19 276	20 199	4,8
Papaya	0,4	1 203	1 005	-16,4	15 019	15 549	3,5
Maíz Choclo	0,3	141	159	13,1	5 779	5 470	-5,4
Naranja	0,3	406	237	-41,6	6 813	5 854	-14,1
Limón	0,2	454	285	-37,2	5 817	5 606	-3,6
PECUARIO				3,7			-3,5
Ave	1,5	88	86	-2,4	4 508	953	-78,9
Huevo	0,2	164	61	-62,9	915	1 474	61,2
Vacuno	6,7	1 557	1 651	6,0	17 422	17 817	2,3
Leche	6,9	8 106	8 529	5,2	93 894	97 640	4,0
Ovino	0,1	14	16	8,6	126	134	6,2
Porcino	0,7	193	228	18,3	2 283	2 375	4,0
Caprino	0,0	15	13	-13,9	142	143	0,6
SECTOR AGROPECUARIO	100,0			18,3			10,0

1/ Cifras preliminares.

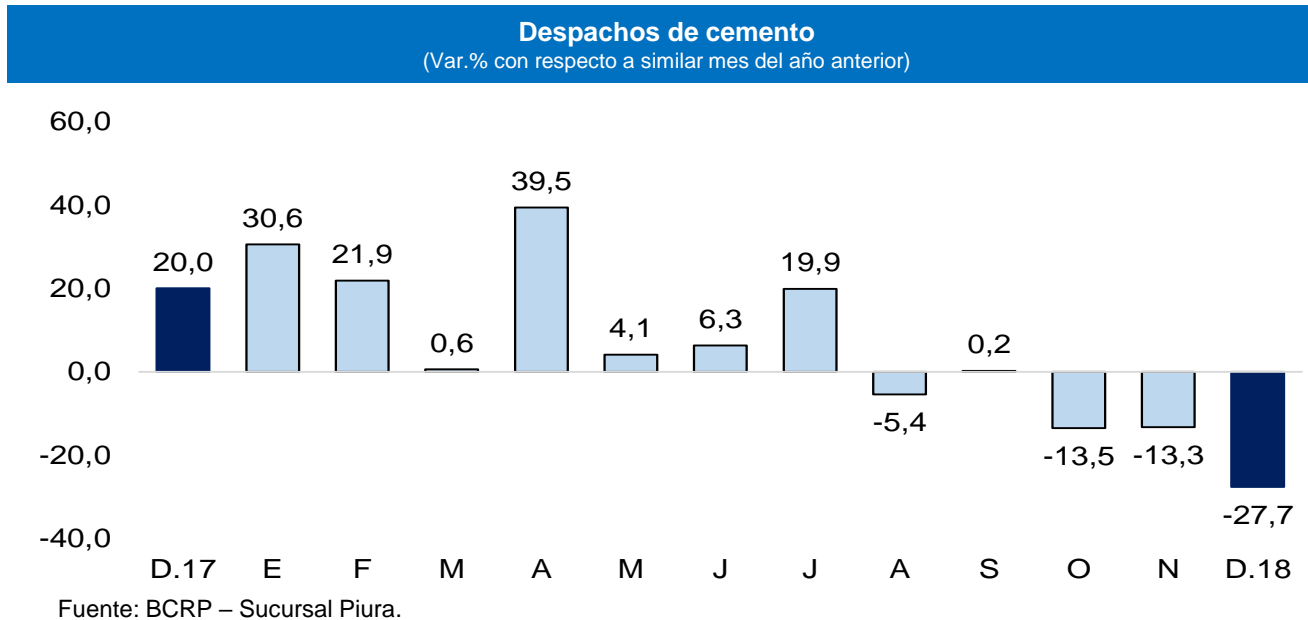
2/ Estimado a precios de 2007.

Fuente: Ministerio de Agricultura y Riego.

Elaboración: BCRP, Sucursal Piura. Departamento de Estudios Económicos.

- En lo que va de la presente campaña agrícola (agosto-diciembre 2018) se han instalado 27,6 mil hectáreas de cultivos transitorios, menor en 32,0 por ciento a la campaña previa. En este periodo se registraron menores siembras de frijol grano seco (-76,5 por ciento), maíz amarillo duro (-30,1 por ciento), maíz amiláceo (-79,3 por ciento) y arroz cáscara (-7,6 por ciento), esto en un contexto de precipitaciones deficitarias a fines de año.

En diciembre, los despachos de cemento se redujeron en 27,7 por ciento interanual, en un contexto de menor inversión pública (-34,3 por ciento). Por su parte, en 2018, este indicador creció en 2,6 por ciento con respecto a 2017, en un contexto de mayor inversión pública (7,8 por ciento), principalmente de parte de los gobiernos locales (13,5 por ciento).



En diciembre 2018, las exportaciones en Amazonas sumaron US\$ 3,9 millones, menores en 5,1 por ciento a las de similar mes del año previo. En el año 2018, las exportaciones sumaron US\$ 36,5 millones, mayores en 4,5 por ciento respecto a las del año previo.

**Exportaciones por grupo de productos 1/
(Valor FOB en millones de US\$)**

	Estructura % 2017	Diciembre			Enero - Diciembre		
		2017	2018	Var %	2017	2018	Var %
PRODUCTOS TRADICIONALES	97,7%	4,1	3,8	-8,3	34,2	35,1	2,6
Agropecuario	97,7%	4,1	3,8	-8,3	34,2	35,1	2,6
PRODUCTOS NO TRADICIONALES	2,3%	0,0	0,1	n.d.	0,8	1,5	85,8
Agropecuario	2,3%	0,0	0,1	n.d.	0,8	1,3	66,7
Otros	0,0%	0,0	0,0	n.d.	0,0	0,4	-
TOTAL EXPORTACIONES	100,0%	4,1	3,9	-5,1	35,0	36,5	4,5

1/ Cifras preliminares

Fuente: SUNAT.

Elaboración: BCRP Sucursal Piura. Departamento de Estudios Económicos

- En diciembre 2018, las **exportaciones en Amazonas** sumaron US\$ 3,9 millones, menores en 5,1 por ciento a las de similar mes del año previo, por las menores ventas de café (-8,3 por ciento), parcialmente atenuadas por las mayores ventas de cacao (de 0,0 millones en diciembre 2017 a 0,1 millones en diciembre 2018).
- En el año 2018, las exportaciones sumaron US\$ 36,5 millones, mayores en 4,5 por ciento respecto a las del año previo. En el año destacaron las exportaciones de café con US\$ 35,1 millones, cuyos principales destinos fueron Estado Unidos (38,7 por ciento), Canadá (13,2 por ciento), Suecia (12,2 por ciento), entre otros. Asimismo se realizaron envíos de cacao por US\$ 1,0 millón, siendo Italia su principal destino de exportación (64,0 por ciento).

En noviembre, los créditos crecieron 12,9 por ciento interanual, tasa menor a la de noviembre 2017 (16,9 por ciento). Por tipo de moneda, los créditos en soles crecieron en 12,9 por ciento interanual; compensando el retroceso de las colocaciones en moneda extranjera (-19,1 por ciento) que representaron solo el 0,2 por ciento del total.

Crédito

(Saldos a fin de periodo en millones de soles)

	Saldos en millones de soles con TCF 1/		Tasa de crecimiento (%)	
	Oct-18	Nov-18	Mes	12 Meses
POR TIPO DE CRÉDITO				
Empresas	465	468	0,7	8,1
Personas	237	240	1,3	23,3
Consumo	195	198	1,4	24,5
Hipotecario	42	42	1,0	18,2
TOTAL	702	708	0,9	12,9
POR TIPO DE MONEDA				
MN	701	707	0,9	12,9
ME (Mill. US\$)	0	0	-4,6	-19,1

1/ TCF = Tipo de Cambio Fijo (S/ 3,24 por US\$)

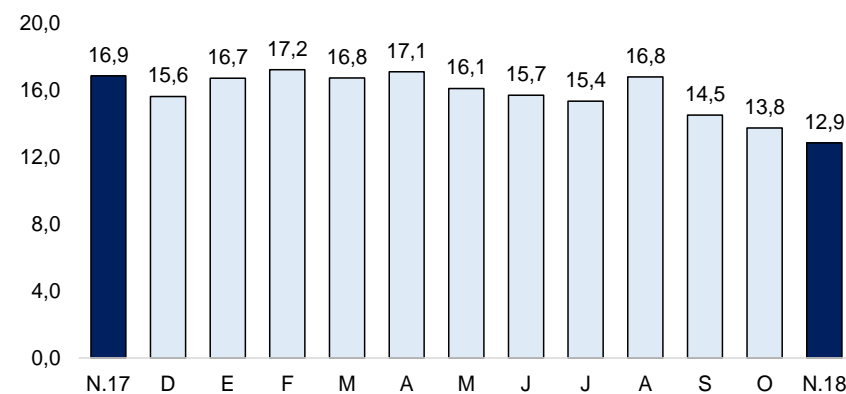
Fuente: SBS y AFP.

Elaboración: BCRP, Sucursal Piura. Departamento de Estudios Económicos.

- **La tasa de morosidad** en octubre 2018 fue de 8,1 por ciento, 0,4 puntos porcentuales por encima a la del mismo mes de 2017 y mayor al promedio nacional (3,7 por ciento). Las cajas municipales registraron un nivel de morosidad de 6,1 por ciento, las financieras de 1,9 por ciento, banca múltiple de 9,3 por ciento, Edpymes de 2,4 por ciento, Banco de la Nación de 1,5 por ciento y Agrobanco de 58,2 por ciento.

Crecimiento del crédito

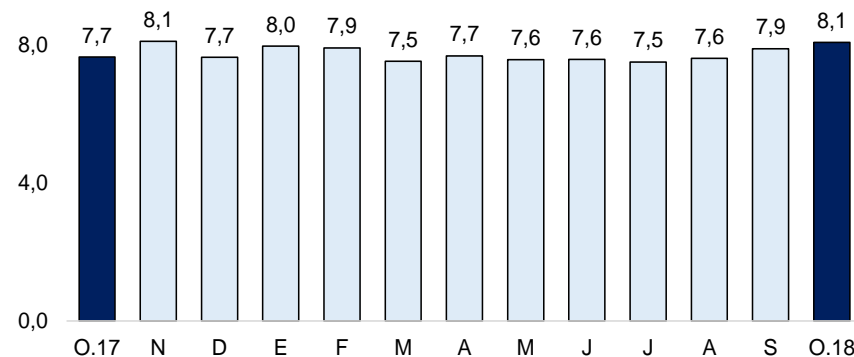
(Var. % nominal con respecto a similar mes del año anterior)



Fuente: SBS y AFP

Tasa de morosidad 1/

(Porcentaje)



1/ Morosidad = (créditos vencidos + créditos en cobranza judicial) / colocaciones brutas.

En noviembre, los depósitos en las instituciones financieras se incrementaron en 10,7 por ciento, tasa inferior a la registrada en octubre 2017 (15,9 por ciento). Asimismo, por tipo de moneda, los depósitos en soles crecieron 10,1 por ciento interanual y los en moneda extranjera en 30,9 por ciento interanual (importancia relativa del 3,3 por ciento).

Depósitos

(Saldos a fin de periodo en millones de soles)

	Saldos en millones de soles con TCF 1/		Tasa de crecimiento (%)	
	Oct-18	Nov-18	Mes	12 Meses
POR TIPO DE DEPÓSITO				
Vista	122	119	-2,9	10,6
Ahorro	243	243	-0,1	8,6
Plazo	54	57	6,0	20,8
TOTAL	419	419	-0,2	10,7
POR TIPO DE MONEDA				
MN	406	405	-0,3	10,1
ME (Mill. US\$)	4	4	5,0	30,9

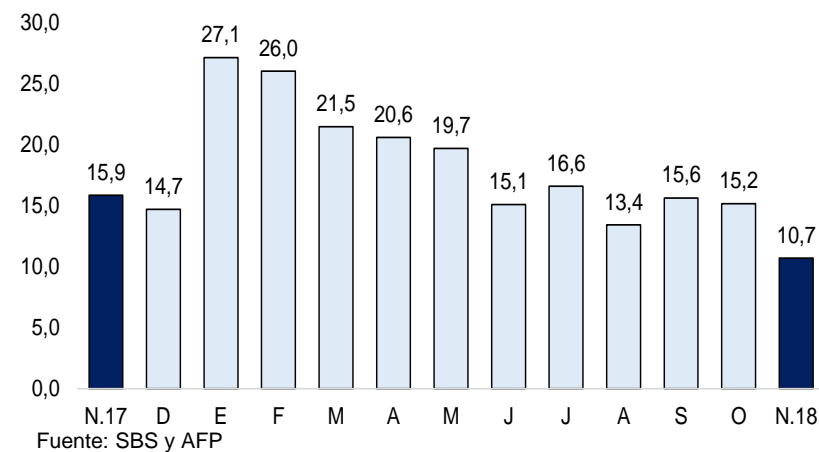
1/ TCF = Tipo de Cambio Fijo (S/ 3,24 por US\$)

Fuente: SBS y AFP.

Elaboración: BCRP, Sucursal Piura. Departamento de Estudios Económicos.

Crecimiento de los depósitos

(Var. % nominal con respecto a similar mes del año anterior)



En el mes, la inversión pública fue S/ 151,9 millones, menor en 34,3 por ciento interanual, principalmente por la menor inversión pública del Gobierno Regional (-50,2 por ciento). En el año 2018, la inversión pública alcanzó los S/ 961,1 millones, mayor en 7,8 por ciento en términos reales, a la del año previo; reflejando la mayor inversión pública en la región en infraestructura vial (27,9 por ciento) y agua-saneamiento (7,7 por ciento).

Inversión pública 1/ (En millones de soles)

	DICIEMBRE			ENERO - DICIEMBRE		
	2017	2018	Var.% real	2017	2018	Var.% real
Gobierno Nacional	44	32	-28,9	341	370	6,8
Gobierno Regional	119	60	-50,2	265	278	3,3
Gobiernos Locales	64	59	-8,6	272	314	13,5
Inversión Pública	226	152	-34,3	879	961	7,8

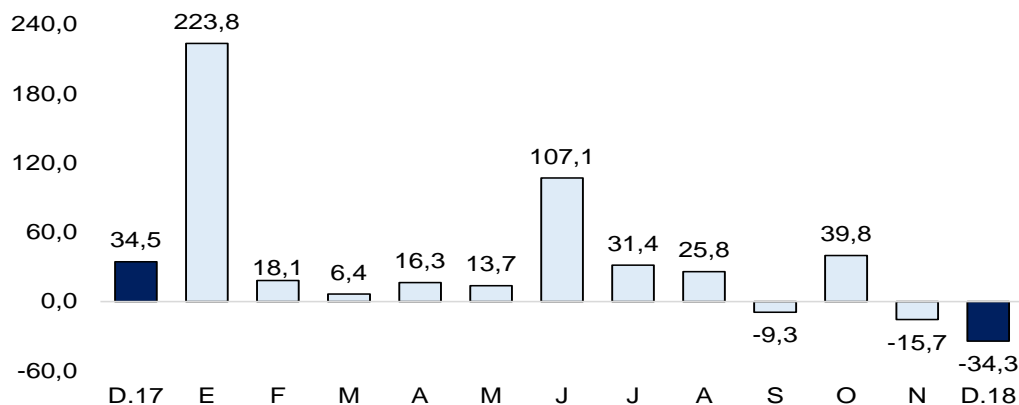
1/ Información actualizada al 31 de diciembre de 2018

2/ Comprende el gasto en remuneraciones, pensiones, bienes y servicios.

Fuente: MEF.

Elaboración: BCRP - Sucursal Piura. Departamento de Estudios Económicos.

Crecimiento de la inversión pública (Var.% real con respecto a similar mes del año anterior)



Fuente: MEF.

- En 2018, en Amazonas se ejecutó el 75,0 por ciento del Presupuesto Institucional Modificado (PIM), ascendente a S/ 1,281 millones. El Gobierno Nacional registró un avance de 87,1 por ciento; el Regional de 65,8 por ciento y los Locales de 71,4 por ciento.

- En diciembre, la inversión pública del **Gobierno Nacional** decreció 28,9 por ciento interanual, principalmente en obras de agua y saneamiento (de S/ 13,0 millones en diciembre 2017 a S/ 1,1 millones en diciembre 2018). En el año 2018, los principales proyectos fueron: "Continuación y culminación de la Irrigación Amojao" con S/ 7,7 millones en diciembre y S/ 25,1 millones en el año (44,9 por ciento de su PIM) y la "Instalación de banda ancha para conectividad integral - Amazonas" con S/ 35,4 millones en 2018 (99,3 por ciento de su PIM).

- La inversión pública del **Gobierno Regional** se redujo en 50,2 por ciento interanual en diciembre, principalmente en obras viales (de S/ 63,2 millones en diciembre de 2017 a S/ 18,0 millones en diciembre de 2018). En el año 2018, los principales proyectos fueron: "Mejoramiento de la carretera Cacic-Luya-Lamud" con S/ 28,8 millones en el año (60,8 por ciento de su PIM) y el "Mejoramiento de varias vías de Amazonas – Corredor Vial 2" con S/ 19,4 millones en el año (59,2 por ciento de su PIM).