



BANCO CENTRAL DE RESERVA DEL PERÚ

Amazonas: Síntesis de Actividad Económica - Octubre 2018 -

**Departamento de Estudios Económicos
Sucursal Piura**

Diciembre de 2018

Actividad Primaria

- En octubre de 2018, la **actividad agropecuaria** se expandió 25,2 por ciento interanual, por el aumento de la producción agrícola (31,4 por ciento). Los productos que más contribuyeron a este crecimiento fueron arroz cáscara (49,9 por ciento) y café (146,3 por ciento).

Otros Indicadores de Actividad Económica

- En octubre de 2018, los **despachos de cemento** disminuyeron en 13,5 por ciento interanual. En enero-octubre de 2018, este indicador creció 8,2 por ciento interanual, en un contexto de mayor inversión pública (28,7 por ciento).
- En octubre, las **exportaciones** en Amazonas sumaron US\$ 6,5 millones, mayores en 45,7 por ciento respecto a las de octubre de 2017, debido a las mayores ventas de café (43,3 por ciento).
- En octubre, los **créditos** crecieron 13,8 por ciento interanual. Los créditos en soles crecieron en 13,9 por ciento interanual; compensando el retroceso de las colocaciones en moneda extranjera (-18,8 por ciento) que representaron solo el 0,2 por ciento del total.

Otros indicadores de actividad económica (Variación % respecto a similar mes del año anterior)

	Ene.18	Feb.18	Mar.18	Abr.18	May.18	Jun.18	Jul.18	Ago.18	Set.18	Oct.18
Despachos de cemento 1/	↑ 30,6	↑ 21,9	↑ 0,6	↑ 39,5	↑ 4,1	↑ 6,3	↑ 19,9	↓ -5,4	↑ 0,2	↓ -13,5
Exportaciones 2/	↑ 37,7	↑ 95,9	↑ 236,0	↓ -22,6	↓ -51,1	↑ 3,7	↑ 85,1	↓ -30,3	↑ 21,5	↑ 45,7
Crédito 2/	↑ 16,7	↑ 17,2	↑ 16,8	↑ 17,1	↑ 16,1	↑ 15,7	↑ 15,4	↑ 16,8	↑ 14,5	↑ 13,8
Inversión pública 1/	↑ 223,8	↑ 18,1	↑ 6,4	↑ 16,3	↑ 13,7	↑ 107,1	↑ 31,4	↑ 25,8	↓ -9,3	↑ 39,8

1/ En términos reales.

2/ En términos nominales.

Fuentes: Petroperu, Cementos Selva, Ministerio de Trabajo, SBS y MEF.

En octubre de 2018, la actividad agropecuaria se expandió 25,2 por ciento interanual, por el aumento de la producción agrícola (31,4 por ciento). Los productos que más contribuyeron a este crecimiento fueron arroz cáscara (49,9 por ciento) y café (146,3 por ciento).

Producción de principales productos agropecuarios 1/ (Toneladas)

Subsectores	Estructura Porcentua l 2017 2/	Octubre			Enero - Octubre		
		2017	2018	Var.%	2017	2018	Var.%
AGRICOLA	83,8			31,4			10,9
Orientada al mercado externo y agroindustria 2/	26,7			18,4			9,2
Café	17,5	292	719	146,3	38 802	44 082	13,6
Plátano	3,9	11 483	11 084	-3,5	106 312	109 097	2,6
Cacao	2,8	572	504	-11,8	5 400	4 620	-14,4
Maíz Amarillo Duro	1,6	618	701	13,5	26 209	29 966	14,3
Orientada al mercado interno 2/				33,7			11,8
Arroz cáscara	23,6	25 452	38 153	49,9	288 370	352 384	22,2
Yuca	4,8	13 354	14 224	6,5	137 445	148 704	8,2
Papa	2,1	5 057	5 395	6,7	48 979	54 335	10,9
Frijol G/S	1,0	34	121	256,8	5 669	7 379	30,2
Maíz Amiláceo	0,7	0	43	n.d.	6 732	7 012	4,2
Piña	0,6	1 588	1 627	2,5	15 903	16 910	6,3
Papaya	0,4	1 189	1 115	-6,3	12 616	13 484	6,9
Maíz Choclo	0,3	44	70	58,4	5 591	5 309	-5,1
Naranja	0,3	373	291	-22,1	6 018	5 327	-11,5
Limón	0,2	389	367	-5,7	4 930	4 922	-0,2
PECUARIO				-0,4			-5,5
Ave	1,5	180	81	-55,1	4 327	765	-82,3
Huevo	0,2	116	75	-35,6	608	1 340	120,4
Vacuno	6,7	1 397	1 428	2,2	14 495	14 513	0,1
Leche	6,9	7 637	7 983	4,5	78 118	81 153	3,9
Ovino	0,1	10	10	3,2	102	106	4,8
Porcino	0,7	195	202	3,3	1 943	1 949	0,3
Caprino	0,0	12	12	3,9	115	118	2,0
SECTOR AGROPECUARIO	100,0			25,2			8,4

1/ Cifras preliminares.

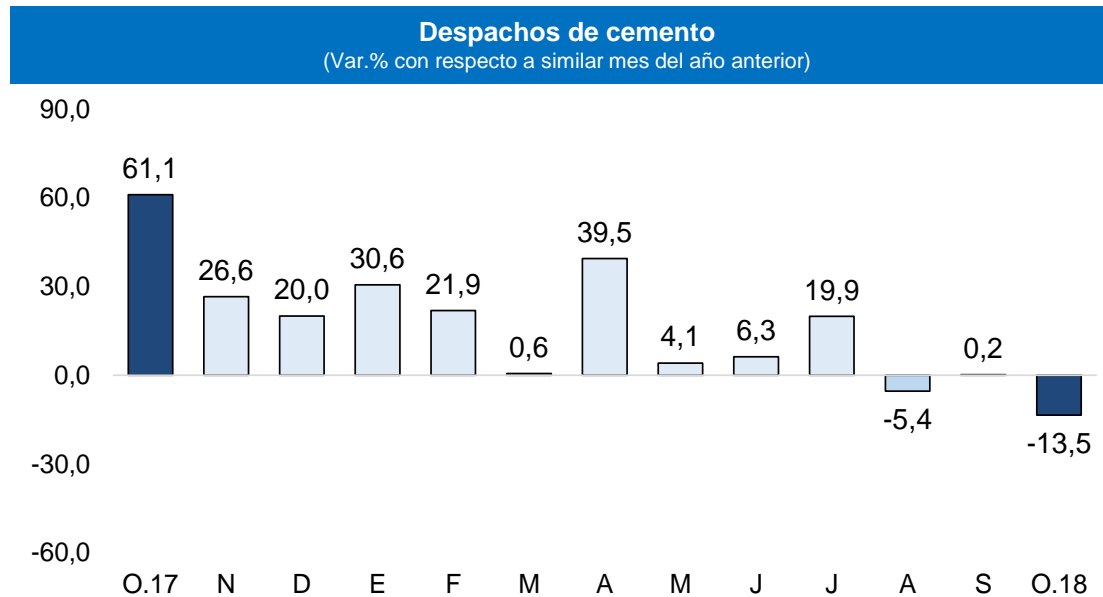
2/ Estimado a precios de 2007.

Fuente: Ministerio de Agricultura y Riego.

Elaboración: BCRP, Sucursal Piura. Departamento de Estudios Económicos.

- En enero-octubre de 2018, el sector creció 8,4 por ciento en relación a igual periodo del año pasado, por la mayor actividad en el subsector agrícola (10,9 por ciento), que compensó la disminución de la producción pecuaria (-5,5 por ciento). En este periodo destacaron las mayores producciones de arroz cáscara (22,2 por ciento) y café (13,6 por ciento).

En el mes bajo análisis, los despachos de cemento disminuyeron en 13,5 por ciento interanual. En enero-octubre de 2018, este indicador creció 8,2 por ciento interanual, en un contexto de mayor inversión pública (28,7 por ciento).



Fuente: BCRP – Sucursal Piura.

En octubre, las exportaciones en Amazonas sumaron US\$ 6,5 millones, mayores en 45,7 por ciento interanual.

**Exportaciones por grupo de productos 1/
(Valor FOB en millones de US\$)**

	Estructura %	Octubre			Enero - Octubre		
	2017	2017	2018	Var %	2017	2018	Var %
PRODUCTOS TRADICIONALES	97,7%	4,5	6,4	43,3	22,8	26,4	15,9
Agropecuario	97,7%	4,5	6,4	43,3	22,8	26,4	15,9
PRODUCTOS NO TRADICIONALES	2,3%	0,0	0,1	n.d.	0,7	1,3	73,2
Agropecuario	2,3%	0,0	0,1	n.d.	0,7	1,2	59,9
Otros	0,0%	0,0	0,0	n.d.	0,0	0,1	n.d.
TOTAL EXPORTACIONES	100,0%	4,5	6,5	45,7	23,5	27,7	17,6

1/ Cifras preliminares

Fuente: SUNAT.

Elaboración: BCRP Sucursal Piura. Departamento de Estudios Económicos

- En octubre, las **exportaciones en Amazonas** sumaron US\$ 6,5 millones, mayores en 45,7 por ciento interanual, debido a las mayores ventas de café (43,3 por ciento).
- En enero-octubre de 2018, las exportaciones crecieron en 17,6 por ciento respecto a las de similar período del año anterior. Los principales destinos fueron: Estados Unidos (37,5 por ciento), Alemania (14,8 por ciento), Canadá (10,2 por ciento), Bélgica (10,8 por ciento), Suecia (8,5 por ciento) y Reino Unido (4,1 por ciento), entre otros.

En octubre, los créditos crecieron 13,8 por ciento interanual, tasa menor a la de octubre 2017 (17,1 por ciento). Por tipo de moneda, los créditos en soles crecieron en 13,9 por ciento interanual; compensando el retroceso de las colocaciones en moneda extranjera (-18,8 por ciento) que representaron solo el 0,2 por ciento del total.

Crédito

(Saldos a fin de periodo en millones de soles)

	SalDOS en millones de soles con TCF 1/		Tasa de crecimiento (%)	
	Set-18	Oct-18	Mes	12 Meses
POR TIPO DE CRÉDITO				
Empresas	465	465	-0,1	9,3
Personas	233	237	1,6	23,6
Consumo	192	195	1,6	24,1
Hipotecario	41	42	1,9	21,1
TOTAL	699	702	0,5	13,8
POR TIPO DE MONEDA				
MN	697	701	0,5	13,9
ME (Mill. US\$)	0	0	-3,8	-18,8

1/ TCF = Tipo de Cambio Fijo (S/ 3,24 por US\$)

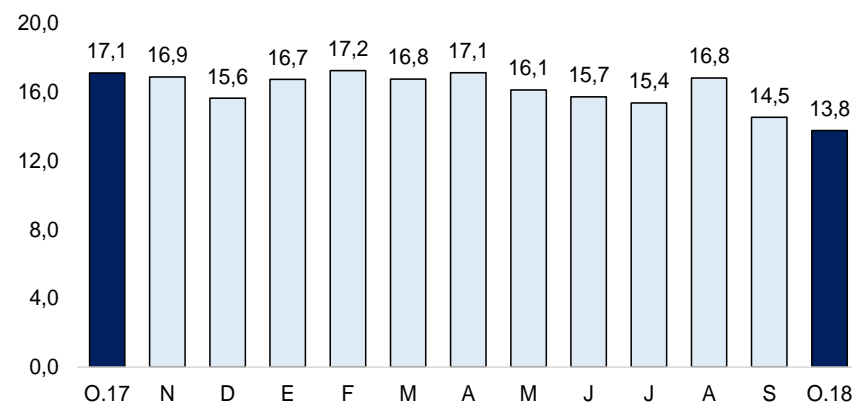
Fuente: SBS y AFP.

Elaboración: BCRP, Sucursal Piura. Departamento de Estudios Económicos.

- **La tasa de morosidad** en setiembre 2018 fue de 7,9 por ciento, 1,1 puntos porcentuales por encima a la del mismo mes de 2017 y mayor al promedio nacional (3,6 por ciento). Las cajas municipales registraron un nivel de morosidad de 6,1 por ciento, las financieras de 1,7 por ciento, banca múltiple de 9,3 por ciento, Edpymes de 2,0 por ciento, Banco de la Nación de 1,5 por ciento y Agrobanco de 51,1 por ciento.

Crecimiento del crédito

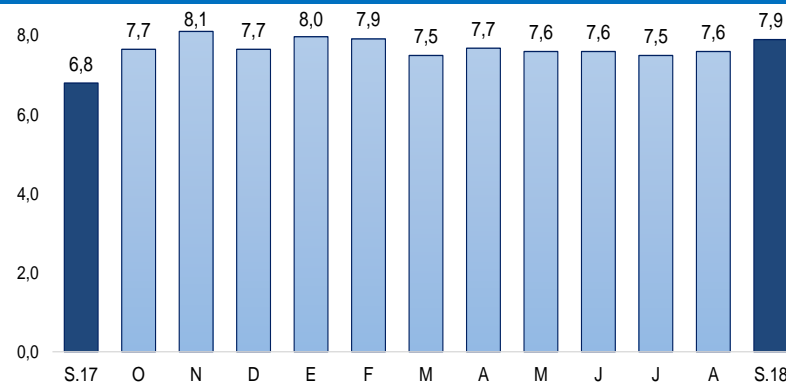
(Var. % nominal con respecto a similar mes del año anterior)



Fuente: SBS y AFP

Tasa de morosidad 1/

(Porcentaje)



1/ Morosidad = (créditos vencidos + créditos en cobranza judicial) / colocaciones brutas.

En octubre, los depósitos en las instituciones financieras se incrementaron en 15,2 por ciento, tasa superior a la registrada en octubre 2017 (9,0 por ciento). Asimismo, por tipo de moneda, los depósitos en soles crecieron 14,9 por ciento interanual y los en moneda extranjera en 24,1 por ciento interanual (importancia relativa del 3,2 por ciento).

Depósitos

(Saldos a fin de periodo en millones de soles)

	Saldos en millones de soles con TCF 1/		Tasa de crecimiento (%)	
	Set-18	Oct-18	Mes	12 Meses
POR TIPO DE DEPÓSITO				
Vista	130	122	-5,7	18,2
Ahorro	234	243	3,8	11,5
Plazo	53	54	2,2	26,6
TOTAL	417	419	0,7	15,2
POR TIPO DE MONEDA				
MN	403	406	0,8	14,9
ME (Mill. US\$)	4	4	-2,2	24,1

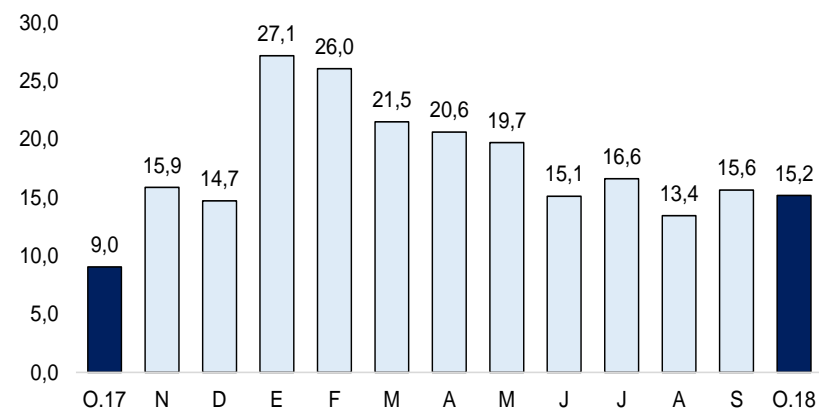
1/ TCF = Tipo de Cambio Fijo (S/ 3,24 por US\$)

Fuente: SBS y AFP.

Elaboración: BCRP, Sucursal Piura. Departamento de Estudios Económicos.

Crecimiento de los depósitos

(Var. % nominal con respecto a similar mes del año anterior)



Fuente: SBS y AFP

En el mes, la inversión pública alcanzó los S/ 157,2 millones, superior en 39,8 por ciento en términos reales respecto a la de octubre 2017. La mayor inversión pública se dio a nivel de los Gobiernos Locales (171,2 por ciento) en infraestructura de agua y saneamiento (de S/ 7,6 millones en octubre de 2017 a S/ 14,7 millones en octubre de 2018); y en infraestructura vial (de S/ 4,5 millones en octubre de 2017 a S/ 8,4 millones en octubre de 2018).

Inversión pública 1/ (En millones de soles)						
	OCTUBRE			ENERO - OCTUBRE		
	2017	2018	Var.% real	2017	2018	Var.% real
Gobierno Nacional	79	85	5,4	253	321	25,5
Gobierno Regional	18	37	97,2	130	191	45,1
Gobiernos Locales	13	35	171,2	178	218	21,4
Inversión Pública	110	157	39,8	561	730	28,7

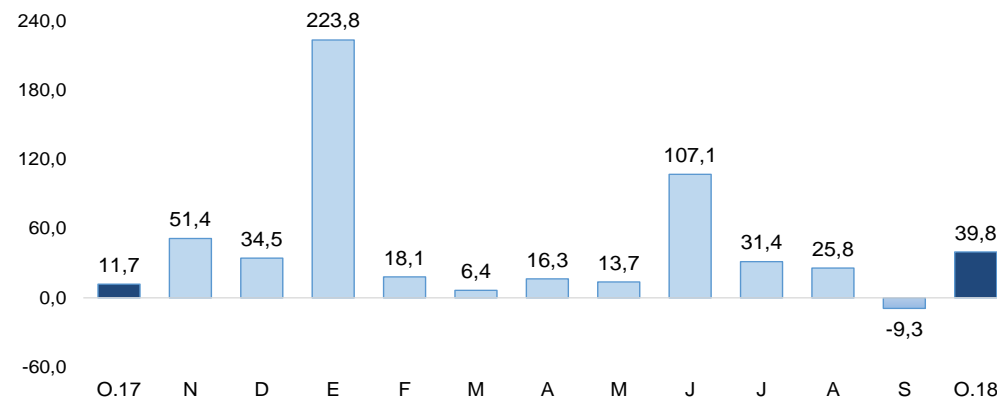
1/ Información actualizada al 30 de setiembre de 2018

2/ Comprende el gasto en remuneraciones, pensiones, bienes y servicios.

Fuente: MEF.

Elaboración: BCRP - Sucursal Piura. Departamento de Estudios Económicos.

Crecimiento de la inversión pública (Var.% real con respecto a similar mes del año anterior)



Fuente: MEF.

- Hasta octubre, en Amazonas se ejecutó el 56,8 por ciento del Presupuesto Institucional Modificado (PIM) para **inversión pública**, ascendente a S/ 1 285 millones. El Gobierno Nacional registró un avance del 73,7 por ciento; el Regional, del 45,6 por ciento y las municipalidades, del 50,7 por ciento.

- En octubre, la inversión pública del **Gobierno Nacional** aumentó 5,4 por ciento, principalmente en obras de infraestructura agrícola (de cero en octubre de 2017 a S/ 6,0 millones en octubre de 2018). En el mes destaca la Continuación y Culminación del proyecto de irrigación Amojao, con S/ 3,7 millones y S/ 15,0 millones en el año (26,9 por ciento de su PIM); y el mejoramiento del sistema de riego Naranjos-canal El Tigre, con S/ 1,2 millones y S/ 4,5 millones en el año (69,3 por ciento de su PIM).

- La inversión pública del **Gobierno Regional** creció 97,2 por ciento interanual, principalmente en obras de infraestructura vial (de S/ 10,8 millones en octubre 2017 a S/ 21,0 millones en octubre de 2018). Destacó el Mejoramiento de la carretera Caclic-Luya-Lamud, con S/ 10,8 millones y S/ 32,3 millones en el año (68,3 por ciento de su PIM) y la Ampliación y Mejoramiento de la gestión integral de los residuos sólidos municipales en Conila-Cohechan, Inguilpata, Lamud, Lonya Chico, Luya, Luya Viejo, Trita y San Cristobal de Olto, Provincia de Luya, con S/ 2,3 millones y S/ 4,6 millones en el año (62,7 por ciento de su PIM).