



**BANCO CENTRAL DE RESERVA DEL PERÚ**

# **Amazonas: Síntesis de Actividad Económica - Setiembre 2018 -**

**Departamento de Estudios Económicos  
Sucursal Piura**

Noviembre de 2018

## Actividad Primaria

- En setiembre de 2018, la **actividad agropecuaria** se expandió 9,9 por ciento interanual, por el aumento de la producción agrícola (12,0 por ciento). Los productos que más contribuyeron a este aumento fueron arroz cáscara (25,6 por ciento), café (36,4 por ciento), y frijol grano seco (203,7 por ciento).

## Otros Indicadores de Actividad Económica

- En setiembre de 2018, los **despachos de cemento** aumentaron en 0,2 por ciento interanual. En enero-setiembre de 2018, este indicador creció 11,5 por ciento interanual, en un contexto de mayor inversión pública (26,0 por ciento).
- En setiembre, las **exportaciones** en Amazonas sumaron US\$ 4,9 millones, mayores en 21,5 por ciento respecto a las de setiembre de 2017, debido a las mayores ventas de café (21,2 por ciento), compensando las menores ventas cacao (-12,9 por ciento).
- En setiembre, los **créditos** crecieron 14,5 por ciento interanual. Los créditos en soles crecieron en 14,7 por ciento interanual; compensando el retroceso de las colocaciones en moneda extranjera (-34,7 por ciento) que representaron solo el 0,2 por ciento del total.

## Otros indicadores de actividad económica (Variación % respecto a similar mes del año anterior)

	Dic.17	Ene.18	Feb.18	Mar.18	Abr.18	May.18	Jun.18	Jul.18	Ago.18	Set.18
Despachos de cemento 1/	↑ 20,0	↑ 30,6	↑ 21,9	↑ 0,6	↑ 39,5	↑ 4,1	↑ 6,3	↑ 19,9	↓ -5,4	↑ 0,2
Exportaciones 2/	↓ -14,5	↑ 37,7	↑ 95,9	↑ 236,0	↓ -22,6	↓ -51,1	↑ 3,7	↑ 85,1	↓ -30,3	↑ 21,5
Crédito 2/	↑ 15,6	↑ 16,7	↑ 17,2	↑ 16,8	↑ 17,1	↑ 16,1	↑ 15,7	↑ 15,4	↑ 16,8	↑ 14,5
Inversión pública 1/	↑ 34,5	↑ 223,8	↑ 18,1	↑ 6,4	↑ 16,3	↑ 13,7	↑ 107,1	↑ 31,4	↑ 25,8	↓ -9,3

1/ En términos reales.

2/ En términos nominales.

Fuentes: Petroperu, Cementos Selva, Ministerio de Trabajo, SBS y MEF.

En setiembre de 2018, la actividad agropecuaria se expandió 9,9 por ciento interanual, por el aumento de la producción agrícola (12,0 por ciento). Los productos que más contribuyeron a este crecimiento fueron arroz cáscara (25,6 por ciento), café (36,4 por ciento), y frijol grano seco (203,7 por ciento).

## Producción de principales productos agropecuarios 1/ (Toneladas)

Subsectores	Estructura Porcentual 2017 <sup>2/</sup>	Setiembre			Enero - Setiembre		
		2017	2018	Var. %	2017	2018	Var. %
<b>AGRÍCOLA</b>	<b>83,8</b>			<b>12,0</b>			<b>9,3</b>
<b>Orientada al mercado externo y agroindustria 2/</b>	<b>26,7</b>			<b>3,9</b>			<b>8,6</b>
Café	17,5	2 015	2 749	36,4	38 510	43 364	12,6
Plátano	3,9	11 647	11 375	-2,3	94 829	98 013	3,4
Cacao	2,8	617	214	-65,2	4 828	4 116	-14,8
Maíz Amarillo Duro	1,6	4 543	3 631	-20,1	25 592	29 265	14,4
<b>Orientada al mercado interno 2/</b>	<b>57,1</b>			<b>15,1</b>			<b>9,6</b>
Arroz cáscara	23,6	29 939	37 602	25,6	262 919	314 231	19,5
Yuca	4,8	13 402	15 383	14,8	124 091	134 480	8,4
Papa	2,1	5 659	6 247	10,4	43 922	48 941	11,4
Frijol G/S	1,0	177	538	203,7	5 635	7 257	28,8
Maíz Amiláceo	0,7	151	94	-37,6	6 732	6 969	3,5
Piña	0,6	1 586	1 648	3,9	14 315	15 283	6,8
Papaya	0,4	1 189	1 145	-3,7	11 427	12 370	8,3
Maíz Choclo	0,3	8	138	1582,9	5 547	5 239	-5,6
Naranja	0,3	458	337	-26,4	5 644	5 036	-10,8
Limón	0,2	358	385	7,6	4 541	4 555	0,3
<b>PECUARIO</b>	<b>16,2</b>			<b>-1,3</b>			<b>-6,0</b>
Ave	1,5	266	88	-66,7	4 147	684	-83,5
Huevo	0,2	114	76	-33,1	492	1 265	157,3
Vacuno	6,7	1 439	1 442	0,2	13 099	13 086	-0,1
Leche	6,9	7 233	7 950	9,9	70 481	73 170	3,8
Ovino	0,1	10	10	-2,6	92	96	5,0
Porcino	0,7	205	199	-2,7	1 747	1 747	0,0
Caprino	0,0	12	13	0,9	104	105	1,7
<b>SECTOR AGROPECUARIO</b>	<b>100,0</b>			<b>9,9</b>			<b>6,9</b>

1/ Cifras preliminares.

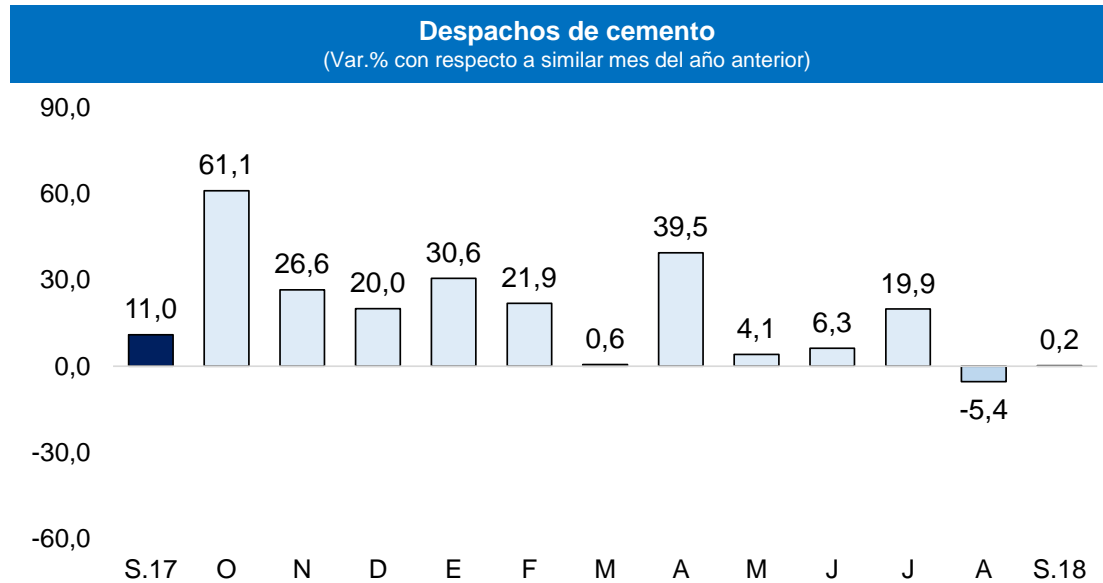
2/ Estimado a precios de 2007.

Fuente: Ministerio de Agricultura y Riego.

Elaboración: BCRP, Sucursal Piura. Departamento de Estudios Económicos.

En enero-setiembre de 2018, el sector creció 6,9 por ciento en relación a igual periodo del año pasado, por la mayor actividad en el subsector agrícola (9,3 por ciento), que compensó la disminución de la producción pecuaria (-6,0 por ciento). En este periodo destacaron las mayores producciones de arroz cáscara (19,5 por ciento) y café (12,6 por ciento).

En el mes bajo análisis, los despachos de cemento aumentaron en 0,2 por ciento interanual. En enero-setiembre de 2018, este indicador creció 11,5 por ciento interanual, en un contexto de mayor inversión pública (26,0 por ciento).



Fuente: BCRP – Sucursal Piura.

En setiembre, las exportaciones en Amazonas sumaron US\$ 4,9 millones, mayores en 21,5 por ciento respecto a las de setiembre de 2017

Exportaciones por grupo de productos 1/  
(Valor FOB en millones de US\$)

	Estructura %	Setiembre			Enero - Setiembre		
	2017	2017	2018	Var %	2017	2018	Var %
<b>PRODUCTOS TRADICIONALES</b>	<b>97,7%</b>	<b>4,0</b>	<b>4,8</b>	<b>21,2</b>	<b>18,3</b>	<b>20,0</b>	<b>9,2</b>
Agropecuario	97,7%	4,0	4,8	21,2	18,3	20,0	9,2
<b>PRODUCTOS NO TRADICIONALES</b>	<b>2,3%</b>	<b>0,1</b>	<b>0,1</b>	<b>40,0</b>	<b>0,7</b>	<b>1,2</b>	<b>62,8</b>
Agropecuario	2,3%	0,1	0,1	40,0	0,7	1,1	49,5
Otros	0,0%	0,0	0,0	n.d.	0,0	0,1	n.d.
<b>TOTAL EXPORTACIONES</b>	<b>100,0%</b>	<b>4,0</b>	<b>4,9</b>	<b>21,5</b>	<b>19,0</b>	<b>21,2</b>	<b>11,2</b>

1/ Cifras preliminares

Fuente: SUNAT.

Elaboración: BCRP Sucursal Piura. Departamento de Estudios Económicos

- En setiembre, las **exportaciones en Amazonas** sumaron US\$ 4,9 millones, mayores en 21,5 por ciento respecto a las de setiembre de 2017, debido a las mayores ventas de café (21,2 por ciento), que contrarrestaron las menores ventas cacao (-12,9 por ciento).
- En enero-setiembre de 2018, las exportaciones crecieron en 11,2 por ciento en relación a similar período del año anterior. Los principales destinos fueron: Estados Unidos (31,0 por ciento), Alemania (16,0 por ciento), Canadá (11,4 por ciento), Bélgica (11,0 por ciento), Suecia (9,3 por ciento) y Reino Unido (4,3 por ciento), entre otros.

En setiembre, los créditos crecieron 14,5 por ciento interanual, tasa menor a la de setiembre 2017 (16,7 por ciento). Por tipo de moneda, los créditos en soles crecieron en 14,7 por ciento interanual; compensando el retroceso de las colocaciones en moneda extranjera (-34,7 por ciento) que representaron solo el 0,2 por ciento del total.

## Crédito

(Saldos a fin de periodo en millones de soles)

	Saldos en millones de soles con TCF 1/		Tasa de crecimiento (%)	
	Ago-18	Sep-18	Mes	12 Meses
<b>POR TIPO DE CRÉDITO</b>				
<b>Empresas</b>	462	465	0,7	10,4
<b>Personas</b>	231	233	1,3	23,7
Consumo	190	192	1,1	24,0
Hipotecario	40	41	2,0	22,4
<b>TOTAL</b>	<b>692</b>	<b>699</b>	<b>0,9</b>	<b>14,5</b>
<b>POR TIPO DE MONEDA</b>				
MN	691	697	0,9	14,7
ME (Mill. US\$)	0	0	-1,9	-34,7

1/ TCF = Tipo de Cambio Fijo (S/ 3,24 por US\$)

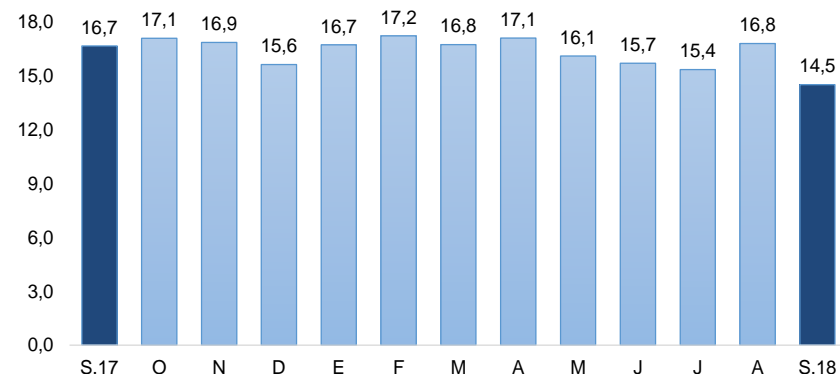
Fuente: SBS y AFP.

Elaboración: BCRP, Sucursal Piura. Departamento de Estudios Económicos.

- **La tasa de morosidad** en agosto 2018 fue de 7,6 por ciento, 0,8 puntos porcentuales por encima a la del mismo mes de 2017 y mayor al promedio nacional (3,8 por ciento). Las cajas municipales registraron un nivel de morosidad de 5,7 por ciento, las financieras de 1,5 por ciento, banca múltiple de 9,4 por ciento, Edpymes de 2,4 por ciento, Banco de la Nación de 1,5 por ciento y Agrobanco de 45,8 por ciento.

## Crecimiento del crédito

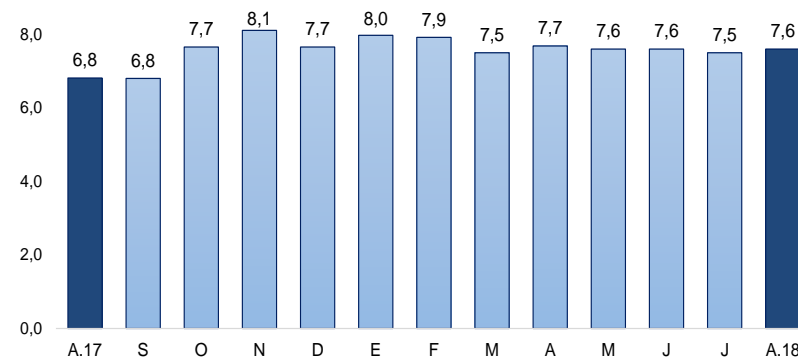
(Var.% nominal con respecto a similar mes del año anterior)



Fuente: SBS y AFP

## Tasa de morosidad 1/

(Porcentaje)



1/ Morosidad = (créditos vencidos + créditos en cobranza judicial) / colocaciones brutas.

En setiembre, los depósitos en las instituciones financieras se incrementaron en 15,6 por ciento, tasa superior a la registrada en setiembre 2017 (2,1 por ciento). Asimismo, por tipo de moneda, los depósitos en soles crecieron 15,5 por ciento interanual y los en moneda extranjera en 21,0 por ciento interanual (importancia relativa del 3,3 por ciento).

### Depósitos

(Saldos a fin de periodo en millones de soles)

	SalDOS en millones de soles con TCF 1/		Tasa de crecimiento (%)	
	Ago-18	Set-18	Mes	12 Meses
<b>POR TIPO DE DEPÓSITO</b>				
Vista	125	130	4,0	22,6
Ahorro	238	234	-1,7	11,2
Plazo	53	53	-0,8	20,1
<b>TOTAL</b>	<b>416</b>	<b>417</b>	<b>0,1</b>	<b>15,6</b>
<b>POR TIPO DE MONEDA</b>				
MN	401	403	0,4	15,5
ME (Mill. US\$)	5	4	-8,7	21,0

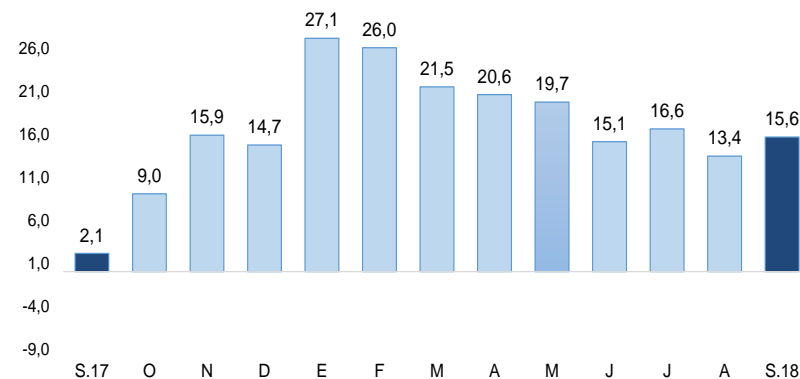
1/ TCF = Tipo de Cambio Fijo (S/ 3,24 por US\$)

Fuente: SBS y AFP.

Elaboración: BCRP, Sucursal Piura. Departamento de Estudios Económicos.

### Crecimiento de los depósitos

(Var. % nominal con respecto a similar mes del año anterior)



Fuente: SBS y AFP

En el mes, la inversión pública alcanzó los S/ 63,0 millones, inferior en 9,3 por ciento en términos reales respecto a la de setiembre 2017. La menor inversión pública se dio a nivel de Gobierno Nacional (-40,3 por ciento) en infraestructura de agua y saneamiento (de S/ 12,6 millones en setiembre de 2017 a S/ 5,0 millones en setiembre de 2018).

## Inversión pública 1/ (En millones de soles)

	SEPTIEMBRE			ENERO - SEPTIEMBRE		
	2017	2018	Var.% real	2017	2018	Var.% real
Gobierno Nacional	24	14	-40,3	174	236	34,7
Gobierno Regional	13	23	68,4	112	154	36,5
Gobiernos Locales	31	26	-19,0	165	183	9,8
<b>Inversión Pública</b>	<b>69</b>	<b>63</b>	<b>-9,3</b>	<b>450</b>	<b>573</b>	<b>26,0</b>

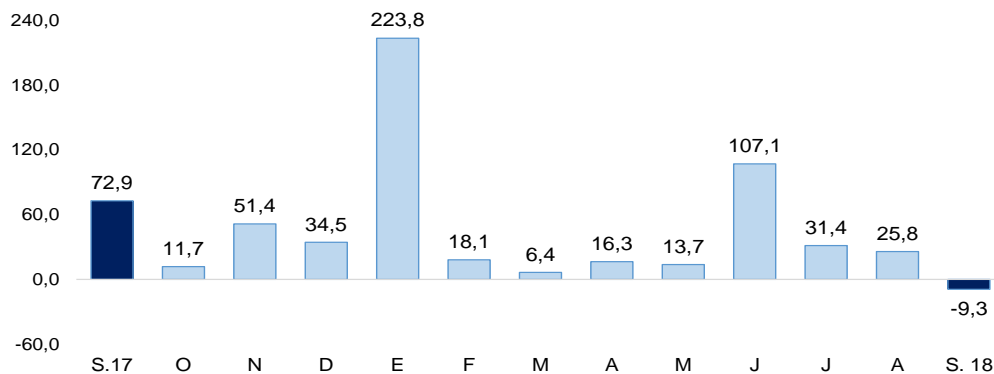
1/ Información actualizada al 30 de setiembre de 2018

2/ Comprende el gasto en remuneraciones, pensiones, bienes y servicios.

Fuente: MEF.

Elaboración: BCRP - Sucursal Piura. Departamento de Estudios Económicos.

## Crecimiento de la inversión pública (Var.% real con respecto a similar mes del año anterior)



Fuente: MEF.

- Hasta setiembre, en Amazonas se ejecutó el 44,8 por ciento del Presupuesto Institucional Modificado (PIM) para **inversión pública**, ascendente a S/ 1 278 millones. El Gobierno Nacional registró un avance del 54,9 por ciento, el Regional de 36,8 por ciento y las municipalidades de 43,2 por ciento.
- En setiembre, la inversión pública del **Gobierno Nacional** disminuyó 40,3 por ciento, principalmente en obras de agua y saneamiento (de S/ 12,6 millones en setiembre de 2017 a S/ 5,0 millones en setiembre de 2018). En el mes destaca la continuación y culminación del proyecto de irrigación Amojao, con S/ 2,3 millones y S/ 11,3 millones en el año (20,3 por ciento de su PIM); y el sistema eléctrico rural Nuevo Seasme III etapa, con S/ 1,4 millones y S/ 1,4 millones en el año (32,1 por ciento de su PIM).
- La inversión pública del **Gobierno Regional** creció 68,4 por ciento interanual, principalmente en obras de infraestructura vial (de S/ 3,9 millones en setiembre 2017 a S/ 15,9 millones en setiembre de 2018). Destacó el mejoramiento de vías DEP. AM-100,-105, provincia de Bagua y Utcubamba, con S/ 9,2 millones y S/ 19,0 millones en el año (58,2 por ciento de su PIM); y el mejoramiento del servicio de transitabilidad vehicular, carretera a Kuelap desde La Progresiva hasta Teleférico, Tingo, Luya, con S/ 1,6 millones y S/ 5,2 millones en el año (42,9 por ciento de su PIM).