



BANCO CENTRAL DE RESERVA DEL PERÚ

SUCURSAL PIURA

**SÍNTESIS ECONÓMICA DE TUMBES
OCTUBRE 2013¹**

DEPARTAMENTO ESTUDIOS ECONÓMICOS

¹ En la preparación de este documento intervinieron Mario Alvarado Tabacchi, Rosario Alama Salazar, Bersabeth Palacios Patrón y Kiel Arroyo Labán.

CONTENIDO

RESEÑA INTRODUCTORIA.....	2
I. ACTIVIDAD PRODUCTIVA.....	3
1.1. Producción.....	3
1.1.1 Producción Agropecuaria.....	3
1.1.2 Producción Pesquera.....	8
1.1.3 Producción Hidrocarburos.....	8
1.1.4. Producción Manufacturera.....	8
1.1.5. Construcción.....	9
1.1.6 Electricidad.....	9
II. SECTOR EXTERNO.....	10
2. 1. Exportaciones.....	10
2. 2. Importaciones.....	14
III. FINANZAS PÚBLICAS.....	16
3.1. Gobierno Central.....	16
3.2. Gobierno Regional.....	16
IV. MONEDA Y CRÉDITO.....	18
4.1. Depósitos del Sistema Financiero.....	18
4.2. Crédito del Sistema Financiero.....	19
4.3. Crédito a la pequeña y micro empresa	21
V. INFORMACIÓN ESTADÍSTICA.....	22
Anexo 1: Producción Agropecuaria.....	23
Anexo 2: Producción Pesquera.....	24
Anexo 3: Exportaciones FOB por Grupo de Producto.....	25
Anexo 4: Exportaciones de Productos Tradicionales.....	26
Anexo 5: Exportaciones de Productos No Tradicionales.....	27
Anexo 6: Exportaciones FOB por Bloque Económico y Países.....	28
Anexo 7: Importaciones por uso o destino económico.....	29
Anexo 8: Ingresos Corrientes del Gobierno Central.....	30
Anexo 9: Depósitos y Obligaciones del Sistema Financiero.....	31
Anexo 10 Crédito del Sistema Financiero.....	32
Anexo 11: Cartera Pesada en el Sistema Financiero.....	33
Ficha Técnica.....	34

DIRECCIÓN EN INTERNET

<http://www.bcrp.gob.pe>

RESEÑA INTRODUCTORIA

En el período enero-octubre de 2013, el **Indicador de Actividad Económica Regional** mostró un aporte al crecimiento regional interanual del 4,8 por ciento por parte de los sectores que lo conforman. Esto obedeció a la expansión de los sectores agropecuario (9,9 por ciento), pesquero (23,0 por ciento), servicios gubernamentales (21,1 por ciento) y servicios financieros (11,8 por ciento). En contraste, decrecieron los sectores de hidrocarburos (-21,8 por ciento), manufacturero (-0,3 por ciento), construcción (-3,0 por ciento) y electricidad y agua (-7,3 por ciento).

En octubre, las **exportaciones** del departamento de Tumbes fueron de US\$14,4 millones, siendo superiores en 18,6 por ciento a las de similar mes del año pasado, básicamente, por el incremento en

la venta de productos no tradicionales (19,5 por ciento), que contrarrestó la caída en productos tradicionales (-25,2 por ciento).

En el mes bajo análisis, la **recaudación de ingresos del gobierno central**, efectuada por SUNAT en Tumbes, bordeó los S/.11,4 millones, mostrando un incremento de 8,2 por ciento respecto de octubre del año pasado. Fue determinante la expansión en lo captado por impuesto general a las ventas (11,3 por ciento). De otro lado, el **gasto mensual del gobierno regional** se contrajo en 15,3 por ciento.

En relación con el **sistema financiero**, los **depósitos** y los **créditos** aumentaron en 15,9 y 3,4 por ciento, respectivamente, en comparación con octubre del año anterior. En cuanto a la **mora**, ésta fue del 6,0 por ciento.

I. ACTIVIDAD PRODUCTIVA

1.1. Producción

En el período enero-octubre de 2013, el **Indicador de Actividad Económica Regional** mostró un aporte al crecimiento regional interanual del 4,8 por ciento por parte de los sectores que lo conforman¹. Esto obedeció a la expansión de los sectores agropecuario (9,9 por ciento), pesquero (23,0 por ciento), servicios

gubernamentales (21,1 por ciento) y servicios financieros (11,8 por ciento). En contraste, decrecieron los sectores de hidrocarburos (-21,8 por ciento), manufacturero (-0,3 por ciento), construcción (-3,0 por ciento) y electricidad y agua (-7,3 por ciento).

CUADRO Nº 1
INDICADOR DE ACTIVIDAD ECONÓMICA REGIONAL 1/ 2/
(Variación porcentual respecto a similar período del año anterior)

Sector	Ponderación 3/	2013
		Enero-Octubre
Agropecuario	7.0	9.9
Agricultura	6.1	9.5
Pecuario	0.9	20.2
Pesca	5.8	23.0
Hidrocarburos	0.1	- 21.8
Manufactura	5.7	- 0.3
Primaria	5.7	0.2
Construcción	5.9	- 3.0
Electricidad y agua	1.5	- 7.3
Servicios gubernamentales	13.8	21.1
Servicios financieros	1.8	11.8
TOTAL	41.5	4.8

1/ Es un indicador parcial de la actividad económica de la región que alcanza una cobertura de 41,5 por ciento del valor agregado bruto de la producción regional según cifras del INEI

2/ Cuadro actualizado con información al 19 de diciembre de 2013

3/ Corresponde a la estructura productiva de la región para el año 2007 según cifras del INEI. En el caso de los servicios financieros se considera como ponderación el promedio nacional para dicho año (1,8 por ciento).

Fuente: Ministerio de Agricultura, Ministerio de la Producción, Cementos Pacasmayo, OSINERMIN, Aguas de Tumbes, MEF-SIAF, SBS.

1.1.1. Producción Agropecuaria

En octubre, el sector agropecuario creció 16,3 por ciento con relación a similar mes del año pasado debido a la expansión del subsector agrícola (17,9 por ciento). En lo

que va del año, el crecimiento sectorial fue del 9,9 por ciento respecto de análogo período del año anterior.

CUADRO Nº 2
VALOR BRUTO DE PRODUCCIÓN AGROPECUARIO
(Variación real 1/)

	OCTUBRE		ENE - OCT	
	2012	2013	2012	2013
Subsector Agrícola	-0.5	17.9	-2.6	9.5
Subsector Pecuario	5.9	-3.9	12.7	20.2
Sector Agropecuario	-0.1	16.3	-2.2	9.9

1/ Respecto al mismo mes o período del año anterior
FUENTE: MINAGRI

1 A fin de interpretar adecuadamente el resultado global del Indicador de Actividad Económica Regional, éste debe entenderse, en sentido estricto, como el aporte al crecimiento regional de los sectores (principalmente primarios y secundarios) incluidos en el indicador. Vale decir, estos sectores crecieron en 11,6 por ciento, pero como su peso relativo en el PBI es de 41,5 por ciento, su contribución conjunta al crecimiento regional es de 4,8 por ciento (11,6% x 0.415).

CUADRO Nº 3
PRODUCCIÓN DE PRINCIPALES PRODUCTOS AGRÍCOLAS 1/
(en TM)

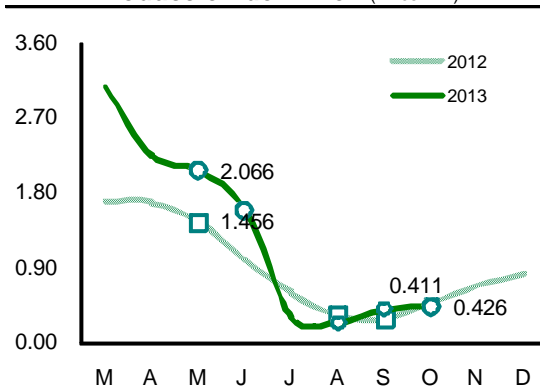
CULTIVO	OCTUBRE			ENERO - OCTUBRE		
	2012	2013	Var. %	2012	2013	Var. %
Arroz	0	514	n.d.	77 158	71 285	- 7.6
Cacao	28	68	145.1	344	514	49.3
Frijol Caupí	216	0	- 100.0	744	120	- 83.8
Limón	463	426	- 7.9	11 062	13 463	21.7
Maíz Amarillo Duro	31	0	- 100.0	2 960	3 440	16.2
Maíz Choclo	258	252	- 2.2	1 254	1 848	47.3
Mango	0	2	n.d.	445	205	- 53.9
Plátano	7 224	8 888	23.0	71 548	92 397	29.1
Soya	2	3	68.5	15	54	264.1
Yuca	309	254	- 17.8	884	915	3.5

1/ Cifras preliminares
 FUENTE: MINAGRI

El desempeño positivo del subsector agrícola respondió al incremento en la producción de plátano (23,0 por ciento) y cacao (145,1 por ciento). En el primer caso, influyó la recuperación de las áreas afectadas por desbordes del río Tumbes en

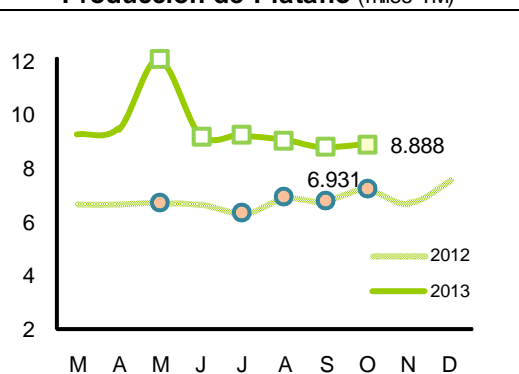
la primera mitad del año pasado. Con relación al cacao, este cultivo viene expandiendo su producción en línea con un comportamiento auspicioso de la demanda en el mercado internacional, en virtud a su alta calidad.

Gráfico Nº 1
Producción de Limón (miles TM)



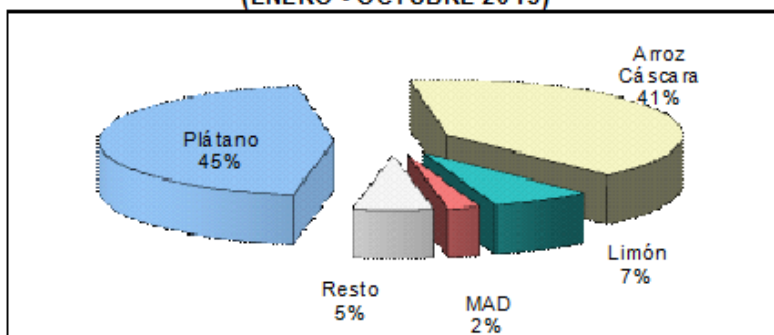
Fuente: MINAGRI

Gráfico Nº 2
Producción de Plátano (miles TM)



Fuente: MINAGRI

**GRÁFICO N° 3
PARTICIPACIÓN EN EL VBP AGRÍCOLA
(ENERO - OCTUBRE 2013)**



Fuente: MINAGRI

En el mes bajo análisis, los precios en chacra de los principales cultivos mostraron comportamientos mixtos en relación con similar período del año anterior. Los mayores incrementos de

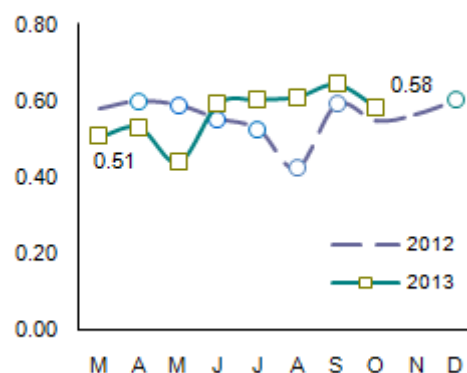
precios se observaron en maíz amarillo duro (14,3 por ciento) y limón (13,8 por ciento), mientras que las mayores caídas correspondieron a soya (-20,0 por ciento) y frijol caupí (-16,8 por ciento).

**CUADRO N° 4
PRECIOS EN CHACRA
(Nuevos soles por Kg.)**

Cultivos	OCTUBRE		Var. %
	2012	2013	
Arroz	0.00	0.00	n.d.
Cacao	5.53	5.10	-7.7
Frijol Caupí	1.82	1.51	-16.8
Limón	2.26	2.57	13.8
Maíz Amarillo Duro	0.85	0.97	14.3
Mango	0.00	0.00	n.d.
Plátano	0.55	0.58	6.0
Soya	2.50	2.00	-20.0
Yuca	0.85	0.94	10.8

FUENTE: MINAGRI

**Gráfico N° 4
Precio en Chacra del Plátano (S/. x kg)**



Fuente: DIA - Tumbes Elab.: BCRP - Sede Reg. Piura

**CUADRO N° 5
CAUDAL DE RÍOS
(m³/seg.)**

Ríos	OCTUBRE		Var. %
	2012	2013	
Río Tumbes ^{1/}	18.7	14.3	-23.7

1/ Caudal promedio del mes
FUENTE: MINAGRI

En el mes, las siembras de cultivos transitorios disminuyeron en 11,9 por ciento respecto de octubre del año pasado,

debido a la menor instalación de frijol caupí (-99,1 por ciento) y maíz choclo (-59,7 por ciento).

**CUADRO N° 6
SUPERFICIE SEMBRADA 1/
(Has)**

CULTIVO	OCTUBRE		CAMPAÑA AGRÍCOLA 2/	
	2012	2013	2012-2013	2013-2014
CULTIVOS TRANSITORIOS	402	354	7 499	8 295
Arroz	180	192	7 053	7 966
Frijol Caupí	115	1	173	3
Maíz Amarillo Duro	17	109	46	142
Maíz Choclo	62	25	130	82
Soya	3	2	10	30
Yuca	18	16	19	26
Otros	8	9	69	45
CULTIVOS PERMANENTES	92	36	227	202
Cacao	2	2	9	9
Limón	11	17	23	132
Mango	0	0	0	1
Plátano	80	17	196	62
Total	407	118	18 368	18 631

1/ Cifras preliminares
2/ De agosto a junio
FUENTE: MINAGRI

En octubre, la actividad pecuaria se contrajo en 3,9 por ciento respecto de análogo mes del año previo, debido a la caída en la producción de carne de ave

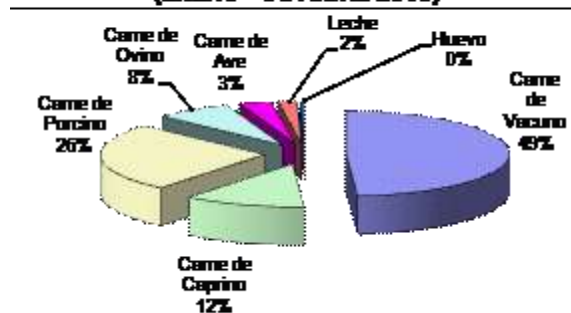
(-15,1 por ciento), porcino (-8,0 por ciento) y caprino (-25,8 por ciento), además de huevos (-13,7 por ciento) y leche (-7,0 por ciento).

CUADRO N° 7
PRODUCCIÓN PECUARIA
 (en TM)

ESPECIES	OCTUBRE			ENERO - OCTUBRE		
	2012	2013	Var %	2012	2013	Var %
Carne de Ave	13	11	-15.1	125	119	-4.9
Carne de Ovino	10	13	35.4	92	118	29.0
Carne de Porcino	97	89	-8.0	925	1 038	12.2
Carne de Vacuno	102	103	1.0	874	1 050	20.1
Carne de Caprino	28	21	-25.8	155	234	50.8
Huevos	4	4	-13.7	40	39	-2.8
Leche	61	56	-7.0	591	677	14.5

FUENTE: MINAGRI

GRAFICO N° 5
PARTICIPACIÓN EN EL VBP PECUARIO
 (ENERO - OCTUBRE 2013)



FUENTE: MINAGRI

1.1.2. Producción Pesquera

En octubre, la **producción pesquera** creció en 72,4 por ciento respecto de igual mes del año pasado, básicamente por el mayor desembarque para congelado (87,9 por

ciento). En los diez primeros meses del año, el sector creció en 23,0 por ciento con relación a similar período del año anterior.

**CUADRO N° 8
PRODUCCIÓN PESQUERA
(TM)**

DESTINO	OCTUBRE			ENERO - OCTUBRE		
	2012	2013	Var % 1/	2012	2013	Var % 1/
Consumo Humano Directo						
Congelado	2 212	4 157	87.9	20 560	31 467	53.0
Curado	5	259	5,079.2	56	284	405.1
Fresco	716	830	15.9	10 846	8 567	-21.0
TOTAL			72.4			23.0

1/ Variación en términos reales, a precios de 1994

FUENTE : PRODUCE

1.1.3. Hidrocarburos

En el mes bajo análisis, la producción de petróleo decreció en 54,9 por ciento con relación a igual período del año anterior. En

los primeros diez meses del año, la caída sectorial fue de 21,8 por ciento.

**CUADRO N° 9
PRODUCCIÓN DE HIDROCARBUROS**

	OCTUBRE			ENERO-OCTUBRE		
	2012	2013	Var.%	2012	2013	Var.%
PETROLEO CRUDO (barriles)	68 704	30 969	-54.9	1 010 574	790 665	-21.8
BPZ	68 704	30 969	-54.9	1 010 574	790 665	-21.8

FUENTE: PERUPETRO

1.1.4. Producción manufacturera

En octubre, la actividad manufacturera decreció 4,6 por ciento respecto de similar mes del año pasado, a raíz de la caída en la producción de langostino entero y pescado

congelado. En los diez primeros meses del año, el sector se contrajo levemente en 0,3 puntos porcentuales con relación a análogo período del año previo.

**CUADRO N° 10
PRODUCCIÓN DE MANUFACTURERA PRIMARIA
(Índice de volumen físico: 1999 = 100)**

Rama de Actividad	OCTUBRE			ENERO - OCTUBRE		
	2012	2013	Var. %	2012	2013	Var. %
Langostino entero	339.3	330.0	-2.7	296.4	309.4	4.4
Langostino en cola	344.7	355.3	3.1	360.3	393.6	9.3
Pescado congelado	166.8	142.9	-14.3	142.0	118.7	-16.4
Total	247.9	236.5	-4.6	231.7	231.0	-0.3

1/ Cifras preliminares

FUENTE: PRODUCE

1.1.5. Construcción

En octubre, el **sector de la construcción**, medido a través del despacho de cemento, cayó en 7,6 por ciento respecto de similar mes del año anterior. En los diez primeros

meses del año, el sector registró una contracción de 3,0 por ciento en relación con igual período del año 2012.

**CUADRO N° 11
PRINCIPALES INDICADORES DEL SECTOR CONSTRUCCIÓN**

	OCTUBRE			ENERO - OCTUBRE		
	2012	2013 1/	Var %	2012	2013	Var %
Despacho de cemento (tm)	5 519	5 100	-7.6	46 699	45 303	-3.0

1/ Estimado

FUENTE : Empresa de Cementos Pacasmayo S.A.A.

1.1.6. Electricidad y agua

En octubre, la **producción de electricidad y agua** disminuyó en 1,1 por ciento respecto de igual mes del año anterior, por la caída en agua (-1,3 por ciento), ya que no hubo

variación en electricidad. En el período enero-octubre de 2013, el sector decreció 7,3 por ciento en relación con similar lapso del año previo.

**CUADRO N° 12
PRODUCCIÓN DE ELECTRICIDAD Y AGUA**

	OCTUBRE			ENERO - OCTUBRE		
	2012	2013	Var %	2012	2013	Var %
Electricidad (mwh)	1 101	1 101	0.0	20 953	15 559	-25.7
Agua (m3)	1 693 712	1 671 199	-1.3	16 591 303	16 383 864	-1.3
Crecimiento del sector 1/			-1.1			-7.3

1/ Variación en términos reales

FUENTE : Ministerio de Energía y Minas; INEI

II. SECTOR EXTERNO

2.1 Exportaciones

En octubre, las **exportaciones** del departamento de Tumbes fueron de US\$14,4 millones, siendo superiores en 18,6 por ciento a las de similar mes del año pasado, básicamente por el incremento en la venta de productos no tradicionales (19,5 por ciento), que contrarrestó la caída en productos tradicionales (-25,2 por ciento).

Aumentaron los envíos de colas de langostinos congeladas (46,6 por ciento), conchas de abanico (37,0 por ciento) y langostinos enteros congelados (63,5 por ciento). En contraste, disminuyeron los de pota congelada (-92,0 por ciento) y bananas (-40,1 por ciento). No hubo exportación de arroz y otras legumbres.

CUADRO N° 13
EXPORTACIONES DEL DEPARTAMENTO DE TUMBES POR SECTORES
(Valor FOB en miles de US \$)

	OCTUBRE			ENERO-OCTUBRE		
	2012	2013	Var %	2012	2013	Var %
I. Productos Tradicionales	222	166	-25.2	1 655	4 238	156.1
Agropecuario	222	166	-25.2	1 655	4 238	156.1
Pesquero	0	0	n.d.	0	0	n.d.
II. Productos No Tradicionales	11 941	14 265	19.5	115 399	120 575	4.5
Agropecuario	698	97	-86.1	17 716	8 099	-54.3
Pesquero	11 139	14 113	26.7	96 255	111 470	15.8
Otros	104	55	-47.1	1 428	1 006	-29.6
Total Exportaciones	12 163	14 431	18.6	117 054	124 813	6.6

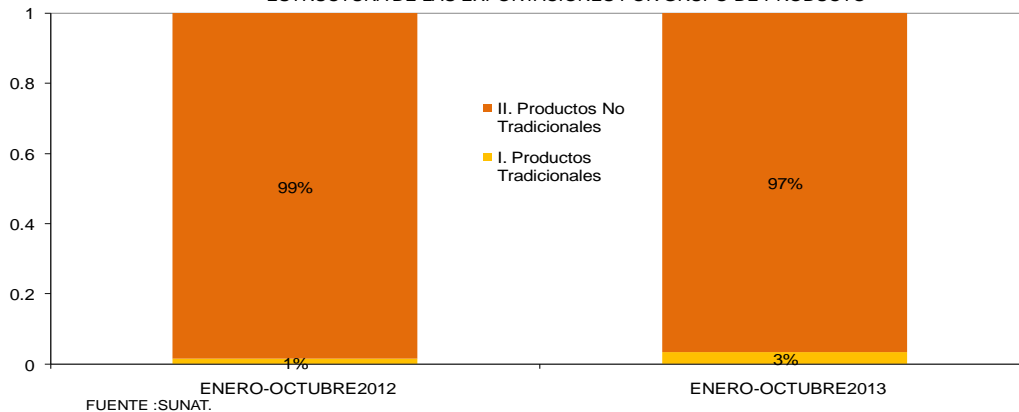
FUENTE : SUNAT.

En lo que va del año, las exportaciones mostraron un crecimiento de 6,6 por ciento en relación con igual período del año anterior.

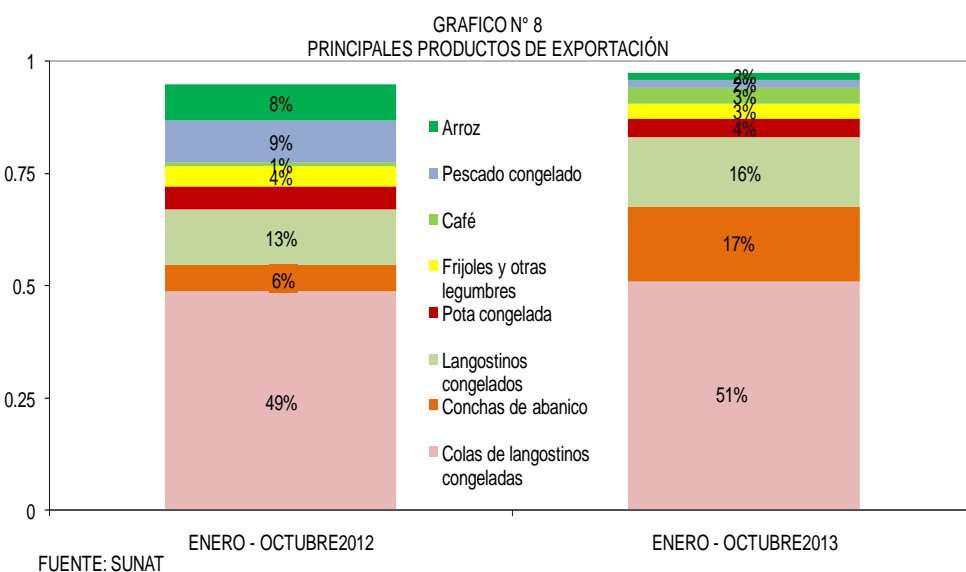
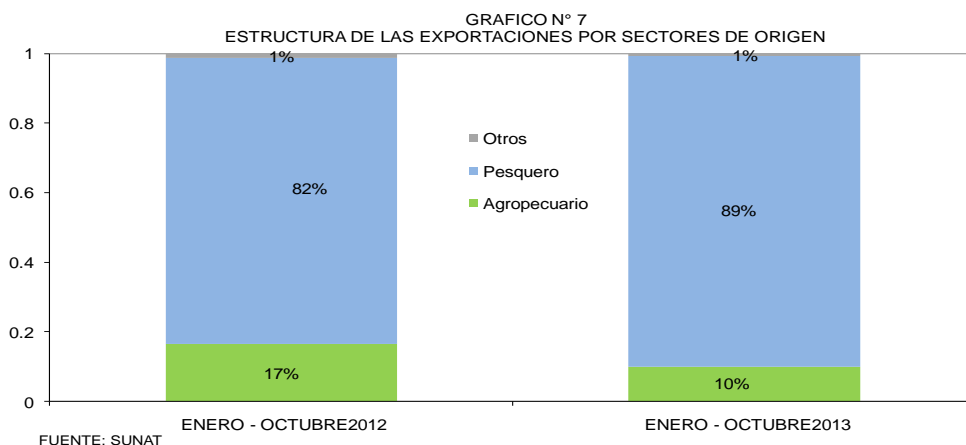
Los productos no tradicionales constituyeron el 96,6 por ciento del total, sobresaliendo los derivados pesqueros y acuícolas.

La participación de las colas de langostinos congeladas fue de 50,9 por ciento del total exportado, mientras que la de conchas de abanico aumentó de 5,8 por ciento a 16,6 por ciento y la de langostinos congelados, de 12,5 por ciento a 15,5 por ciento en comparación con el período enero-octubre del año anterior.

GRAFICO N° 6
ESTRUCTURA DE LAS EXPORTACIONES POR GRUPO DE PRODUCTO



FUENTE : SUNAT.



CUADRO N° 14
EXPORTACIONES DEL DEPARTAMENTO DE TUMBES POR PRINCIPALES PRODUCTOS
(Valor FOB en miles de US\$)

	OCTUBRE			ENERO - OCTUBRE		
	2012	2013	var %	2012	2013	var %
Colas de langostinos congeladas	5 953	8 728	46.6	57 128	63 580	11.3
Conchas de abanico	1 890	2 589	37.0	6 800	20 750	205.1
Langostinos congelados	1 660	2 714	63.5	14 635	19 389	32.5
Pota congelada	1 044	83	- 92.0	5 936	5 165	- 13.0
Frijoles y otras legumbres	36	0	- 100.0	5 138	4 267	- 17.0
Café	147	166	12.9	1 014	4 238	317.9
Pescado congelado	564	0	- 100.0	10 949	2 391	- 78.2
Arroz	485	0	- 100.0	9 397	1 919	- 79.6
Bananas tipo "cavendish valery"	159	95	- 40.1	2 129	1 772	- 16.8
Preparaciones y conservas de pescado y	28	0	- 100.0	275	161	- 41.4
Azúcar	75	0	- 100.0	551	0	- 100.0
Otros	122	56	- 54.2	3 102	1 181	- 61.9
Total Exportaciones	12 163	14 431	18.6	117 054	124 813	6.6

FUENTE : SUNAT.

En el período enero-octubre de 2013, los principales países de destino presentaron la

siguiente estructura de compras, según productos:

**CUADRO N° 15
ESTRUCTURA DE EXPORTACIONES POR PAÍSES DE DESTINO
ENERO -OCTUBRE 2013**

% del total	País	Principales productos	Valor FOB (millones \$)	Estructura % por país
53.0%	Estados Unidos		66.1	
		Colas de langostinos congeladas	50.1	75.8%
		Conchas de abanico	8.0	12.1%
		Langostinos congelados	5.2	7.9%
		Pescado congelado	2.0	3.0%
		Pota congelada	0.8	1.2%
12.5%	España		15.6	
		Langostinos congelados	7.4	47.4%
		Colas de langostinos congeladas	6.2	39.7%
		Pota congelada	1.5	9.6%
		Otros	0.5	3.2%
8.3%	Colombia		10.4	
		Legumbres	4.2	40.4%
		Café	4.3	41.3%
		Arroz	1.9	18.3%
7.1%	Francia		8.9	
		Conchas de abanico	4.5	50.6%
		Colas de langostinos congeladas	2.5	28.1%
		Langostinos congelados	1.9	21.3%
3.8%	Rusia		4.8	
		Langostinos congelados	2.4	50.0%
		Colas de langostinos congeladas	2.1	43.8%
		Otros	0.3	6.3%
2.7%	Japón		3.4	
		Colas de langostinos congeladas	1.8	52.9%
		Bananas	1.3	38.2%
		Otros	0.3	8.8%
1.5%	Bélgica		1.9	
		Conchas de abanico	1.8	94.7%
		Conservas de pescado	0.1	5.3%
1.3%	Italia		1.6	
		Pota congelada	1.1	68.8%
		Otros	0.5	31.2%
9.7%	Otros		12.1	
100.0%	Total		124.8	

FUENTE: SUNAT.

En cuanto a los principales productos de exportación del departamento de Tumbes, a

continuación se consignan los principales países compradores:

**CUADRO N° 16
EXPORTACIONES DE PRODUCTO POR PAÍSES DE DESTINO
ENERO - OCTUBRE 2013**

% del total	Producto	Principales países de destino	Valor FOB (millones \$)	Estructura % por producto
51.0%	Colas de langostinos		63.6	
		Estados Unidos	50.1	78.8%
		España	6.2	9.7%
		Rusia	2.1	3.3%
		Japón	1.8	2.8%
		Otros	3.4	5.3%
16.7%	Conchas de abanico		20.8	
		Estados Unidos	8.0	38.5%
		Francia	4.5	21.6%
		Bélgica	1.9	9.1%
		Otros	6.4	30.8%
15.5%	Langostinos congelados		19.4	
		España	7.4	38.1%
		Estados Unidos	5.2	26.8%
		Rusia	2.4	12.4%
		Francia	1.9	9.8%
		Otros	2.5	12.9%
4.2%	Pota congelada		5.2	
		Italia	1.1	21.2%
		España	1.5	28.8%
		Estados Unidos	0.7	13.5%
		Otros	1.9	36.5%
3.4%	Legumbres		4.3	
		Colombia	4.2	97.7%
		Otros	0.1	2.3%
3.4%	Café		4.2	
		Colombia	4.1	97.6%
1.9%	Pescado congelado		2.4	
		Estados Unidos	2.0	83.3%
		Otros	0.4	16.7%
1.5%	Arroz		1.9	
		Colombia	1.9	100.0%
2.4%	Otros		3.0	
100.0%	Total		124.8	

FUENTE: SUNAT.

2.2. Importaciones

En octubre, las importaciones por la aduana de Tumbes fueron de US\$12,5 millones, siendo superiores en 40,5 por ciento a las de igual mes del año pasado, por las mayores

compras de bienes de consumo (53,3 por ciento) y bienes de capital (345,2 por ciento), que más que contrarrestaron la caída en materias primas (-12,4 por ciento).

CUADRO N° 17
IMPORTACIONES DEL DEPARTAMENTO DE TUMBES POR GRUPO DE PRODUCTOS 1/
 (Valor FOB en miles de US \$)

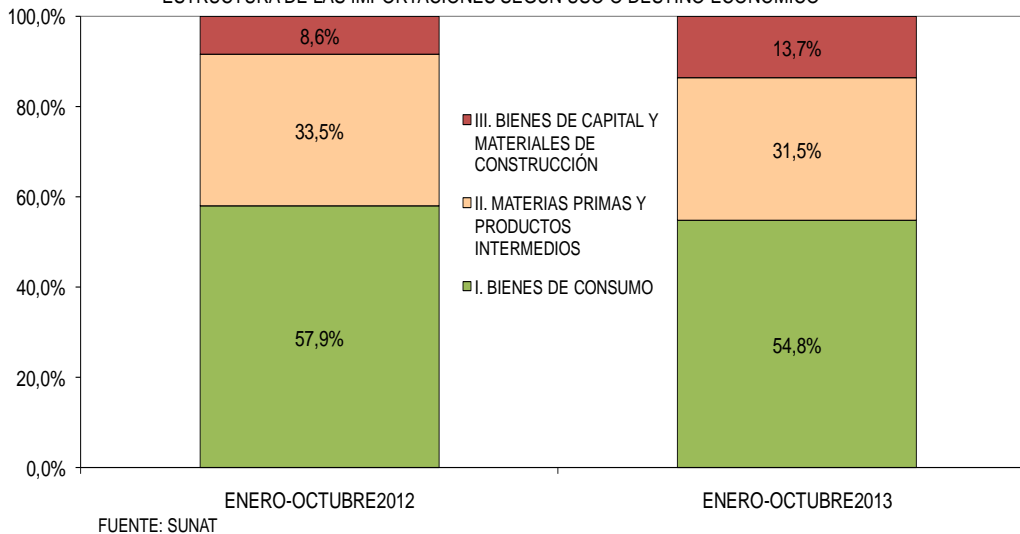
	OCTUBRE			ENERO-OCTUBRE		
	2012	2013	Var %	2012	2013	Var %
I. BIENES DE CONSUMO	5 158	7 905	53.3	55 266	53 854	- 2.6
Bienes de consumo duradero	670	3 295	391.8	13 250	14 201	7.2
Bienes de consumo no duradero	4 488	4 610	2.7	42 016	39 653	- 5.6
II. MATERIAS PRIMAS Y PRODUCTOS INTERMEDIOS	3 386	2 967	- 12.4	31 985	30 981	- 3.1
Combustibles, lubricantes y productos conexos	39	108	176.9	3 583	425	- 88.1
Materias primas y productos intermedios para la agricultura	942	701	- 25.6	7 543	8 988	19.2
Materias primas y productos intermedios para la industria	2 405	2 158	- 10.3	20 859	21 568	3.4
III. BIENES DE CAPITAL Y MATERIALES DE CONSTRUCC	372	1 656	345.2	8 169	13 514	65.4
Bienes de capital para la agricultura	72	0	- 100.0	222	199	- 10.4
Bienes de capital para la industria	197	1 071	443.7	5 709	6 263	9.7
Equipos de transporte	0	209	n.d.	42	1 347	3 107.1
Materiales de construcción	103	376	265.0	2 196	5 705	159.8
IV. DIVERSOS	0	0	n.d.	0	0	n.d.
Diversos	0	0	n.d.	0	0	n.d.
TOTAL IMPORTACIONES	8 916	12 528	40.5	95 420	98 349	3.1

1/ Importaciones por la aduana de Tumbes
 FUENTE : SUNAT.

En lo que va del año, las importaciones mostraron un incremento de 3,1 por ciento en relación con igual período del año anterior.

Los bienes de consumo representaron el 54,8 por ciento del total, frente al 31,5 por ciento de insumos y 13,7 por ciento de bienes de capital.

GRAFICO N° 9
ESTRUCTURA DE LAS IMPORTACIONES SEGÚN USO O DESTINO ECONÓMICO



En el período enero-octubre de 2013, el principal país de origen de las importaciones fue Ecuador, con US\$85,4 millones de compras provenientes de este país (86,8 por ciento del total).

Las compras más importantes fueron las siguientes: pescado congelado (US\$ 7,8 millones), alimentos para animales (US\$ 6,9 millones), refrigeradoras y congeladoras

(US\$ 5,8 millones), cocinas (US\$ 5,7 millones), calzado (US 5,4 millones), papel y cartón y sus manufacturas (US\$ 4,3 millones), flores (US\$ 5,4 millones), plástico y sus manufacturas (US\$ 6,7 millones), perfumes y demás preparaciones de belleza (US\$ 5,6 millones), tubos plásticos para la construcción (US\$ 5,2 millones), aceite de pescado en bruto (US\$ 1,1 millones), alcohol etílico (US\$ 1,3 millones), entre otros.

CUADRO N° 18
IMPORTACIONES POR EL DEPARTAMENTO DE TUMBES
Principales países proveedores y principales productos importados
ENERO-OCTUBRE 2013

País	% del total	Principal producto
Ecuador	86.8%	Aceites crudos de petróleo
Colombia	9.5%	Aceites crudos de petróleo
Países Bajos	2.5%	Aceites crudos de petróleo
Estados Unidos	1.0%	Aceites crudos de petróleo; abonos; maquinaria para perforac
Otros	0.2%	Otros
Total	100.0%	

FUENTE: SUNAT.

III. FINANZAS PÚBLICAS

3.1. Gobierno Central

En octubre, la recaudación de ingresos del gobierno central, efectuada por SUNAT en Tumbes, bordeó los S/.11,4 millones, mostrando un incremento de 8,2 por ciento respecto de análogo mes del año pasado. Fue determinante la expansión en lo

captado por impuesto general a las ventas (11,3 por ciento).

En los diez primeros meses del año, los ingresos fiscales aumentaron en 7,7 puntos porcentuales con relación a similar período del año anterior.

CUADRO N° 19
INGRESOS RECAUDADOS EN TUMBES
(En miles de Nuevos Soles)

	Octubre			Enero - Octubre		
	2012	2013	Var.% 1/	2012	2013	Var.% 1/
I. INGRESOS TRIBUTARIOS	10 183	11 341	8.1	88 931	98 452	7.7
1. Impuestos a los Ingresos	2 727	2 642	-6.0	20 410	23 469	11.9
Personas Naturales	544	517	-7.8	5 186	6 776	27.1
Personas Jurídicas	1 788	1 857	0.8	12 936	13 876	4.4
Regularización	395	268	-34.3	2 288	2 817	20.0
2. Impuestos a la Importación	112	260	125.7	1 240	2 090	63.8
3. Impuesto General a las ventas (IGV)	6 496	7 449	11.3	60 141	62 593	1.3
Operaciones Internas	2 546	1 840	-29.9	16 127	17 101	3.2
Operaciones Externas	3 950	5 609	37.8	44 014	45 492	0.5
4. Impuesto Selectivo al Consumo (ISC)2/	60	126	104.6	723	833	11.6
5. Otros Ingresos tributarios	788	864	6.4	6 417	9 467	43.8
II. INGRESOS NO TRIBUTARIOS	22	35	54.3	242	280	12.5
TOTAL	10 205	11 376	8.2	89 173	98 732	7.7

1/ Variación en términos reales

2/ Incluye ISC por operaciones externas

FUENTE : SUNAT

3.2 Gobierno Regional

En octubre, el gasto del Gobierno Regional de Tumbes fue de S/.46,6 millones, registrando una disminución del 15,3 por ciento respecto al ejecutado en similar mes del año pasado. Este comportamiento obedeció a la significativa contracción en los gastos de capital (-80,5 por ciento).

El principal proyecto fue el de instalación

de servicios de protección contra inundaciones en la margen derecha del río Tumbes (S/.4.5 millones).

En lo que va del año, el gasto de la autoridad regional retrocedió en 4,7 por ciento con relación a análogo período del año anterior.

CUADRO N° 20
TUMBES: GASTOS DEL GOBIERNO REGIONAL
(En miles de Nuevos Soles)

	Octubre			Enero - Octubre		
	2012	2013	Var.% 1/	2012	2013	Var.% 1/
GASTOS CORRIENTES	16 351	39 188	132.6	183 946	226 491	19.7
Personal y obligaciones sociales	10 917	32 373	187.8	116 070	158 830	32.9
Pensiones y otras prestaciones sociales	1 449	1 867	25.1	15 269	16 327	4.0
Bienes y servicios	3 600	4 108	10.8	49 299	47 125	-6.9
Otros gastos corrientes	385	840	111.8	3 307	4 209	23.7
GASTOS DE CAPITAL	37 112	7 461	-80.5	169 884	119 692	-31.2
Donaciones y transferencias	0	0	0.0	700	2 046	181.2
Adquisición activos no financieros	37 112	7 461	-80.5	169 184	117 646	-32.1
Otros gastos de capital	0	0	0.0	0	0	0.0
TOTAL	53 463	46 649	-15.3	353 830	346 183	-4.7

1/ Variación en términos reales

FUENTE : MEF

El financiamiento del gasto mensual del gobierno regional provino principalmente de “Recursos ordinarios”, los cuales

representaron el 84,1 por ciento del total pero se contrajeron en 20,8 por ciento respecto de octubre del año previo.

CUADRO N° 21
TUMBES: GASTOS DEL GOBIERNO REGIONAL POR FUENTE DE FINANCIAMIENTO
(En miles de Nuevos Soles)

	Octubre			Enero - Octubre		
	2012	2013	Var.% 1/	2012	2013	Var.% 1/
Recursos ordinarios	48 084	39 241	-20.8	264 317	272 999	0.7
Recursos determinados	4 854	6 560	31.2	82 473	66 868	-21.3
Recursos directamente recaudados	276	430	51.3	3 881	3 994	0.0
Donaciones y transferencias	249	417	62.5	3 159	2 321	-28.7
TOTAL	53 463	46 649	-15.3	353 830	346 183	-4.7

1/ Variación en términos reales

FUENTE : MEF

El Presupuesto Institucional Modificado (PIM) bordea actualmente los S/.409,8 millones y muestra una ejecución acumulada del 84,5 por ciento, con un

avance del 90,9 por ciento en gastos corrientes y del 74,5 por ciento en gastos de capital.

IV. MONEDA Y CRÉDITO

4.1. Depósitos del Sistema Financiero

En octubre, el saldo de depósitos del sistema financiero se incrementó en 15,9 por ciento respecto de análogo mes del año pasado. Este desempeño estribó en la expansión de las captaciones de las empresas bancarias (21,1 por ciento) e instituciones de microfinanzas (9,0 por ciento).

Los depósitos en moneda nacional representaron el 72,5 por ciento del total y registraron un crecimiento interanual del 9,5 por ciento, mientras que las captaciones en moneda extranjera se incrementaron en 37,0 por ciento.

CUADRO N° 22
TUMBES: DEPÓSITOS DEL SISTEMA FINANCIERO
(Saldos en miles de nuevos soles)

	OCTUBRE		
	2012	2013	Var.% 1/
Empresas Bancarias	89 196	111 298	21.1
Instituciones de Microfinanzas	66 732	74 930	9.0
Cajas municipales	62 557	70 778	9.8
Cajas rurales	2 341	0	-100.0
Empresas financieras	1 834	4 152	119.8
Total	155 928	186 227	15.9
En M/N	119 699	135 100	9.5
En M/E	36 229	51 127	37.0

1/ Variación en valores reales

FUENTE : SBS

Los ahorros corrientes dieron cuenta del 45,0 por ciento del total de captaciones del sistema financiero, seguidos de los depósitos a plazo (38,0 por ciento). Sin

embargo, los depósitos a la vista mostraron la mayor expansión interanual (38,2 por ciento).

CUADRO N° 23
TUMBES: EVOLUCIÓN SEGÚN TIPO DE DEPÓSITOS
(Saldos en miles de nuevos soles)

	OCTUBRE		
	2012	2013	Var.% 1/
Vista	24 831	35 364	38.2
Ahorros	74 655	83 750	8.9
A plazo	56 442	67 113	15.4
Total	155 928	186 227	15.9

1/ Variación en valores reales

FUENTE : SBS

La Caja Municipal de Sullana es la institución que registró la mayor participación en el saldo total de depósitos, con una significación del 24,3 por ciento, seguida del Banco Continental (20,1 por

ciento) y del Banco de Crédito (17,9 por ciento). Estas tres instituciones, en conjunto, representaron el 62,3 por ciento del total captado.

CUADRO N° 24
TUMBES: PARTICIPACIÓN EN LOS DEPÓSITOS
(en %)

	OCTUBRE		
	Miles de S/.	Mes	Acumulado
Caja Municipal Sullana	45 237	24.3	24.3
Continental	37 396	20.1	44.4
Crédito	33 395	17.9	62.3
Caja Piura	17 589	9.4	71.7
Interbank	16 252	8.7	80.5
Financiero	12 981	7.0	87.4
Scotiabank	8 357	4.5	91.9
Caja Municipal Trujillo	7 103	3.8	95.7
Mi Banco	2 917	1.6	97.3
Financiera Confianza	2 495	1.3	98.7
Crediscotia Financiera	1 657	0.9	99.5
Caja Municipal Paita	849	0.5	100.0
TOTAL	186 227	100.0	

FUENTE : SBS

4.2 Créditos del Sistema Financiero

En octubre, el saldo de créditos del sistema financiero se incrementó en 3,4 por ciento respecto de igual mes del año previo. Fue determinante la expansión en las colocaciones de las empresas bancarias (6,1 por ciento).

Los créditos en moneda nacional representaron el 87,2 por ciento del total, mostrando un crecimiento interanual del 4,2 por ciento, mientras que las colocaciones en moneda extranjera se contrajeron en 1,7 por ciento.

CUADRO N° 25
TUMBES: CRÉDITO DEL SISTEMA FINANCIERO
(Saldos en miles de nuevos soles)

	OCTUBRE		
	2012	2013	Var.% 1/
Empresas Bancarias	278 397	304 285	6.1
Instituciones de Microfinanzas	274 255	284 447	0.7
Cajas municipales	209 631	214 646	-0.6
Cajas rurales	13 547	0	-100.0
Edpymes	3 406	6 963	98.4
Empresas financieras	47 671	62 839	27.9
Total	552 652	588 733	3.4
En M/N	478 384	513 510	4.2
En M/E	74 268	75 223	-1.7

1/ Variación en valores reales

FUENTE : SBS

El Banco Crédito registró la mayor participación (19,6 por ciento) en las colocaciones del sistema, secundado por la Caja Municipal de Sullana (19,3 por ciento)

y la Caja Piura (12,7 por ciento). Estas tres entidades representaron, conjuntamente, el 51,6 por ciento del crédito otorgado en la región.

CUADRO N° 26
TUMBES: PARTICIPACIÓN EN LOS CRÉDITOS
 (en %)

	OCTUBRE		
	Miles de S/.	Mes	Acumulado
Crédito	115 176	19.6	19.6
Caja Municipal Sullana	113 660	19.3	38.9
Caja Piura	74 899	12.7	51.6
Continental	55 940	9.5	61.1
Scotiabank	50 387	8.6	69.7
Mi Banco	34 028	5.8	75.4
Crediscotia Financiera	33 306	5.7	81.1
Financiero	30 247	5.1	86.2
Interbank	18 509	3.1	89.4
Caja Municipal Trujillo	18 468	3.1	92.5
Financiera Confianza	15 193	2.6	95.1
Caja Municipal Paita	7 618	1.3	96.4
Financiera Efectiva	7 287	1.2	97.6
Financiera Edyficar	7 053	1.2	98.8
Edpyme Raiz	6 018	1.0	99.8
Edpyme Marcimex S.A.	945	0.2	100.0
TOTAL	588 733	100.0	

FUENTE : SBS

En octubre, el saldo de créditos superó al de depósitos en S/.402,5 millones, lo que equivalió a 216,1 por ciento más.

Los créditos de consumo fueron los más representativos, mientras que los créditos a grandes empresas y de consumo crecieron más en términos interanuales.

CUADRO N° 27
Colocaciones por Tipo de Crédito
 (Saldos en miles de nuevos soles)

Tipo Crédito	oct-12	oct-13	Var.% 1/	Part.% (Oct.13)
Microempresas	86 172	79 615	-10.3	13.5%
Consumo	205 152	233 176	10.3	39.6%
Hipotecario	18 137	19 163	2.5	3.3%
Corporativos	0	0	0.0	0.0%
Grandes empresas	6 832	7 786	10.6	1.3%
Medianas empresas	75 020	83 923	8.6	14.3%
Pequeñas empresas	161 340	165 071	-0.7	28.0%
Total	552 652	588 733	3.4	100.0%

1/ Variación en términos reales

FUENTE: SBS

En cuanto a la cartera pesada, ésta se ubicó en 6,0 por ciento, como proporción de las colocaciones brutas, superando en 0,9

puntos porcentuales a la morosidad de octubre del año anterior.

CUADRO N° 28
TUMBES: MOROSIDAD EN EL SISTEMA FINANCIERO^{1/}
(En % de las colocaciones brutas)

	OCTUBRE		Oct.13/Oct.12
	2012	2013	Var.%
Agrobanco	-	0.4	nd
Banco de la Nación	0.5	0.5	0.0
Empresas Bancarias	6.3	6.4	0.1
Instituciones de Microfinanzas			
Cajas municipales	5.1	7.2	2.1
Cajas rurales	3.3	0.0	-3.3
Edpymes	3.4	1.5	-1.9
Empresas financieras	4.6	5.6	1.0
Total	5.1	6.0	0.9

1/ Cartera pesada= créditos vencidos + créditos en cobranza judicial / colocaciones brutas

FUENTE : SBS

4.3 Crédito a la pequeña y microempresa

El saldo del crédito otorgado a la pequeña y microempresa fue de S/.244,7 millones, mostrando una disminución del 4,1 por ciento en relación con octubre del año

pasado. Las cajas municipales constituyeron la principal fuente de financiamiento de este segmento empresarial.

CUADRO N° 29
CRÉDITO OTORGADO A LA PEQUEÑA Y MICROEMPRESA
(Saldos en miles de nuevos soles)

	OCTUBRE		
	2012	2013	Var.%
Bancos	85 260	83 338	-5.1
Cajas Municipales	129 409	125 559	-5.8
Cajas Rurales	10 483	0	-100.0
Edpymes	1 293	2 136	60.3
Empresas Financieras	21 067	29 706	36.9
Agrobanco	0	3 947	nd
TOTAL	247 512	244 686	-4.1

FUENTE: SBS

INFORMACIÓN ESTADÍSTICA MENSUAL

ANEXO 1

**TUMBES: PRODUCCIÓN AGROPECUARIA
(TM)**

	2012			2013									
	OCT	NOV	DIC	ENE	FEB	MAR	ABR	MAY	JUN	JUL	AGO	SEP	OCT
AGRÍCOLA													
Arroz	0	3 043	50 881	12 107	501	0	0	3 565	30 261	22 334	2 002	0	514
Cacao	28	31	34	49	47	54	47	47	43	47	48	63	68
Frijol Caupi	216	175	141	54	3	1	2	27	9	8	10	7	0
Limón	463	684	819	1 382	1 713	3 083	2 246	2 066	1 596	297	243	411	426
Maíz Amarillo	31	107	50	50	52	33	8	210	2 705	290	59	32	0
Maíz Choclo	258	425	325	168	147	103	73	185	306	266	183	164	252
Mango	0	37	133	203	0	0	0	0	0	0	0	0	2
Melón	0	0	0	0	0	0	0	40	16	0	0	0	0
Plátano	7 224	6 717	7 589	8 099	8 495	9 221	9 442	12 042	9 190	9 214	9 045	8 762	8 888
Soya	2	7	2	9	5	2	0	0	3	7	24	2	3
Tabaco	0	0	0	0	0	0	0	0	0	0	0	0	0
Yuca	309	138	148	115	51	110	132	2	36	127	65	23	254
PECUARIO													
Carne de ave	13	11	13	12	13	13	12	12	12	12	11	11	11
Carne de caprino	28	28	29	29	28	14	27	27	23	23	22	21	21
Carne de ovino	10	10	8	14	13	12	11	11	11	11	10	13	13
Carne de porcino	97	102	126	126	123	111	108	108	93	100	90	88	89
Carne de vacuno	102	114	154	103	105	99	95	104	114	114	109	103	103
Huevos	4	4	4	4	4	4	4	4	4	4	4	4	4
Leche	61	67	91	75	68	75	80	80	65	62	59	56	56

FUENTE : Dirección del Ministerio de Agricultura Tumbes

EIABORACIÓN: Dpto. de Estudios Económicos BCRP - Sede Regional Piura

ANEXO 2

**TUMBES: PRODUCCIÓN PESQUERA
T.M.B**

	2012			2013									
	OCT	NOV	DIC	ENE	FEB	MAR	ABR	MAY	JUN	JUL	AGO	SEP	OCT
CHD 1/	2 933	1 450	2 872	4 449	3 111	3 677	3 960	2 090	4 504	5 256	5 259	4 616	5 246
Congelado	2 212	768	2 269	3 985	2 338	3 127	3 223	1 471	3 819	3 994	3 702	3 502	4 157
Curado	5	5	5	5	5	5	5	5	0	0	0	0	259
Fresco	716	677	598	459	768	545	732	614	685	1 262	1 557	1 114	830
TOTAL	2 933	1 450	2 872	4 449	3 111	3 677	3 960	2 090	4 504	5 256	5 259	4 616	5 246

* Cifras estimadas

1/ Consumo Humano Directo

2/ Consumo Humano Indirecto

FUENTE: PRODUCE

ANEXO 3

**TUMBES: EXPORTACIONES FOB POR GRUPOS DE PRODUCTO 1/
(MILES US\$)**

TIPO	2012			2013									
	OCT	NOV	DIC	ENE	FEB	MAR	ABR	MAY	JUN	JUL	AGO	SEP	OCT
I. PRODUCTOS TRADICIONALES	222	1 884	1 255	619	523	2 401	250	0	140	69	72	0	166
AGRÍCOLAS	222	1 884	1 255	619	523	2 401	249	0	140	69	72	0	166
PESQUEROS	0	0	0	0	0	0	1	0	0	0	0	0	0
II. PRODUCTOS NO TRADICIONALES	11 941	9 478	14 087	10 108	11 606	8 679	13 471	13 901	12 677	11 087	11 559	13 047	14 265
AGROPECUARIOS	698	1 012	988	1 813	1 970	520	349	446	2 050	325	375	129	97
PESQUEROS	11 139	8 275	13 094	8 211	9 586	8 109	12 931	13 324	10 560	10 602	11 057	12 828	14 113
MADERAS Y PAPELES	0	0	0	0	0	0	0	0	0	0	0	0	0
METAL MECÁNICO	72	123	0	9	51	50	182	0	0	0	0	14	0
MINERIA NO METALICA	0	0	0	0	0	0	0	0	0	0	0	0	0
TEXTIL	9	57	0	60	0	0	0	0	0	0	0	76	0
SIDERO METALURGICO	0	0	0	0	0	0	0	0	0	0	0	0	0
QUIMICOS	23	8	4	3	0	0	9	0	0	0	0	0	0
RESTO DE PRODUCTOS NO TRADICIONALES	0	3	0	10	0	0	0	131	67	160	127	0	55
TOTAL EXPORTACIONES	12 163	11 362	15 342	10 727	12 130	11 080	13 721	13 901	12 817	11 156	11 631	13 047	14 431

1/ Cifras preliminares

FUENTE: SUNAT. www.sunat.gob.pe

ELABORACION: BCRP. Sede Regional Piura. Departamento de Estudios Económicos

ANEXO 4

TUMBES: EXPORTACIONES DE PRODUCTOS TRADICIONALES 1/ (Miles de US\$)

TIPO	2 012			2 013									
	OCT	NOV	DIC	ENE	FEB	MAR	ABR	MAY	JUN	JUL	AGO	SEP	OCT
AGRICOLAS	222	1 884	1 255	619	523	2 401	249	0	140	69	72	0	166
Azúcar													
Volúmen (TM)	398	496	244	0	0	0	0	0	0	0	0	0	0
Valor(Miles US\$)	75	91	45	0	0	0	0	0	0	0	0	0	0
Café													
Volúmen (TM)	70	902	591	289	242	1 438	139	0	93	60	60	0	150
Valor(Miles US\$)	147	1 793	1 211	619	523	2 401	249	0	140	69	72	0	166
Otros Productos Tradicionales													
Volúmen (TM)	0	0	0	0	0	0	0	0	0	0	0	0	0
Valor(Miles US\$)	0	0	0	0	0	0	0	0	0	0	0	0	0
TOTAL	222	1 884	1 255	619	523	2 401	249	0	140	69	72	0	166

1/ Cifras preliminares

FUENTE: SUNAT www.sunat.gob.pe

ELABORACIÓN: BCRP, Sede Regional Piura. Departamento de Estudios Económicos

ANEXO 5

**TUMBES: EXPORTACIONES DE PRODUCTOS NO TRADICIONALES 1/
(Miles de US\$)**

TIPO	2012			2013									
	OCT	NOV	DIC	ENE	FEB	MAR	ABR	MAY	JUN	JUL	AGO	SEP	OCT
AGROPECUARIOS	698	1 012	988	1 813	1 970	520	349	471	2 050	325	375	129	97
CEREALES Y SUS PREPARACIONES	485	168	0	64	0	0	0	0	1 879	40	0	0	0
FRUTAS	177	139	72	99	132	169	338	239	135	285	212	109	95
LEGUMBRES	36	703	916	1 650	1 838	351	11	228	5	0	164	20	0
PRODUCTOS VEGETALES DIVERSOS	0	2	0	0	0	0	0	0	0	0	0	0	0
TE, CAFÉ, CACAO Y ESENCIAS	0	0	0	0	0	0	0	4	32	0	0	0	1
RESTO DE PRODUCTOS AGROPECUARIOS	0	0	0	0	0	0	0	0	0	0	0	0	0
PESQUEROS	11 139	8 275	13 094	8 211	9 586	8 109	12 931	13 324	10 561	10 750	11 057	12 828	14 113
CRUSTACEOS Y MOLUSCOS	10 547	7 391	11 627	7 910	8 749	7 896	12 743	13 299	9 967	10 560	11 015	12 643	14 113
PESCADO CONGELADO	564	884	1 418	301	837	212	126	25	594	191	8	97	0
PESCADO SECO	0	0	7	0	0	0	0	0	0	0	0	0	0
PREPARACIONES Y CONSERVAS	28	0	0	0	0	0	40	0	0	0	34	87	0
RESTO PRODUCTOS PESQUEROS	0	0	43	0	0	0	22	0	0	0	0	0	0
MADERAS Y PAPELES	0	0	0	0	0	0	0	0	0	0	0	0	0
METAL MECÁNICO	72	123	0	9	51	50	182	0	2	2	34	14	2
MINERIA NO METALICA	0	0	0	0	0	0	0	0	0	0	0	0	0
TEXTIL	9	57	0	60	0	0	0	132	65	158	93	76	43
SIDERO METALURGICO	0	0	0	0	0	0	0	0	0	0	0	0	9
QUIMICO	23	8	4	3	0	0	9	0	0	0	0	0	0
RESTO DE PRODUCTOS NO TRADICIONALES	0	3	0	10	0	0	0	0	0	0	0	0	2
TOTAL	11 941	9 478	14 087	10 108	11 606	8 679	13 471	13 927	12 678	11 236	11 559	13 047	14 265

1/ Cifras preliminares

FUENTE: SUNAT. www.sunat.gob.pe

ELABORACION: BCRP. Sede Regional Piura. Departamento de Estudios Económicos

ANEXO 6

TUMBES: EXPORTACIONES FOB POR BLOQUE ECONÓMICO Y PAISES
(Miles de US\$)

BLOQUE ECONOMICO	2012			2013									
	OCT	NOV	DIC	ENE	FEB	MAR	ABR	MAY	JUN	JUL	AGO	SEP	OCT
I. AMÉRICA	7 894	8 801	11 068	7 236	7 762	6 987	9 086	8 656	8 693	6 303	6 998	8 692	8 917
TLCAN	6 786	5 700	8 422	4 739	5 191	4 113	8 646	7 970	6 538	5 976	6 569	8 581	8 695
Canadá	0	0	262	12	12	358	50	0	0	0	235	14	196
Estados Unidos	6 786	5 700	8 159	4 726	5 178	3 755	8 596	7 970	6 538	5 976	6 334	8 568	8 499
Mexico	0	0	0	0	0	0	0	0	0	0	0	0	0
CAN	1 035	2 956	2 408	2 417	2 412	2 809	440	686	2 156	309	362	110	222
Bolivia	0	0	0	0	0	0	0	0	0	0	0	0	0
Colombia	183	2 487	2 089	2 269	2 361	2 751	249	164	2 088	109	235	0	168
Ecuador	852	469	319	148	51	57	191	523	67	200	127	110	55
Venezuela	0	0	0	0	0	0	0	0	0	0	0	0	0
CHILE	0	0	135	0	142	0	0	0	0	0	0	0	0
PANAMÁ	0	0	0	81	0	0	0	0	0	0	0	0	0
Resto de América	73	146	104	0	18	65	0	0	0	17	68	0	0
II. EUROPA	3 224	1 741	2 508	2 563	3 649	2 845	2 853	3 120	3 340	3 311	3 364	3 324	4 058
UNIÓN EUROPEA	3 224	1 741	2 398	2 458	3 649	2 737	2 735	2 968	3 174	3 180	3 364	3 131	4 058
Alemania	0	0	0	0	0	0	0	0	0	55	55	0	0
Bélgica	228	0	0	187	192	410	0	209	0	0	451	224	277
España	1 508	1 182	1 633	1 231	1 667	1 370	1 506	1 281	2 191	1 641	1 809	1 602	1 339
Francia	1 145	249	522	779	1 299	627	506	1 123	600	809	643	1 275	1 216
Italia	294	25	0	247	205	128	419	110	0	504	0	0	0
Países Bajos	0	210	14	14	48	14	275	41	216	0	199	0	1 227
Resto de la UE	49	76	229	0	237	188	28	204	167	171	207	30	0
RESTO EUROPA	0	0	110	105	0	108	118	152	165	131	0	193	0
III. ASIA	1 045	819	1 766	928	535	1 248	1 781	1 937	785	1 542	836	516	1 034
China	117	20	0	13	40	20	25	23	50	27	56	0	24
Japón	216	104	140	73	106	581	244	697	415	445	198	120	532
Hong Kong	0	0	0	0	0	0	0	0	0	0	0	0	0
Taiw an	56	0	0	0	0	0	0	0	0	0	0	0	0
Resto de Asia	656	695	1 625	842	389	647	1 512	1 217	320	1 070	581	395	478
IV. OCEANÍA	0	0	0	0	184	0	0	213	0	0	433	516	422
V. AFRICA	0	0	0	0	0	0	0	0	0	0	0	0	0
TOTAL	12 163	11 362	15 342	10 727	12 130	11 080	13 720	13 927	12 817	11 156	11 631	13 047	14 431

∨ Cifras preliminares

FUENTE: SUNAT. www.sunat.gob.pe

ELABORACION: BCRP. Sede Regional Piura. Departamento de Estudios Económicos

ANEXO 7

**TUMBES: IMPORTACIONES POR USO O DESTINO ECONOMICO 1/
(Miles de US\$)**

RUBROS	2 012			2 013									
	OCT	NOV	DIC	ENE	FEB	MAR	ABR	MAY	JUN	JUL	AGO	SEP	OCT
I. BIENES DE CONSUMO	5 158	6 704	5 738	6 747	4 281	5 707	5 761	5 277	4 943	4 758	4 435	4 040	7 905
Bienes de consumo no duradero	4 488	5 004	3 948	5 016	2 981	3 619	4 388	4 640	4 351	3 776	3 569	2 704	4 610
Bienes de consumo duradero	670	1 700	1 791	1 731	1 301	2 088	1 373	638	592	982	867	1 336	3 295
II. MATERIAS PRIMAS Y PRODUCTOS INTERMEDIOS	3 386	3 151	2 458	4 082	3 460	3 298	3 184	2 766	2 156	2 757	2 893	3 419	2 967
Combustibles, lubricantes y prod. conexos	38	42	0	55	44	0	2	0	0	89	44	82	108
Materia prima para la agricultura	942	988	377	1 121	1 213	1 128	784	832	553	861	741	1 054	701
Materia prima para la industria	2 405	2 122	2 081	2 906	2 203	2 170	2 399	1 934	1 603	1 807	2 107	2 283	2 157
III. BIENES DE CAPITAL Y MATERIALES DE CAPITAL	372	773	748	933	623	1 365	1 978	1 169	680	2 706	1 670	734	1 656
Para la agricultura	72	29	4	0	60	45	34	17	38	0	5	0	0
Para la construcción	103	173	244	253	387	499	965	644	379	1 221	584	399	375
Para la industria	197	571	500	610	176	822	979	508	147	609	1 013	328	1 071
Equipo de Transporte	0	0	0	71	0	0	0	0	115	876	69	7	209
IV. OTROS BIENES	0	0	0	0	0	0	0	0	0	0	0	0	0
TOTAL	8 916	10 628	8 944	11 763	8 364	10 370	10 923	9 212	7 778	10 221	8 998	8 193	12 528

1/ Cifras preliminares

FUENTE: SUNAT. www.sunat.gob.pe

ELABORACION: BCRP. Sede Regional Piura. Departamento de Estudios Económicos

ANEXO 8

TUMBES: INGRESOS CORRIENTES DEL GOBIERNO CENTRAL
(Miles de nuevos soles)

	2 012			2 013									
	OCT	NOV	DIC	ENE	FEB	MAR	ABR	MAY	JUN	JUL	AGO	SEP	OCT
I. Ingresos Tributarios	10 168	8 968	10 755	10 744	9 186	9 585	10 411	8 631	8 410	9 560	11 189	9 396	11 341
1. Impuesto a la Renta	2 727	2 320	2 231	2 512	2 113	2 507	2 653	1 975	2 184	2 133	2 543	2 208	2 642
. Personas Naturales	544	612	404	683	512	578	740	629	638	636	1 176	666	517
. Personas Jurídicas	1 788	1 469	1 674	1 794	1 375	1 449	1 258	1 166	1 074	1 341	1 211	1 350	1 857
. Regularización	395	238	153	35	225	480	655	180	471	156	156	192	268
2. Impuesto a la Importación	112	114	135	221	214	224	220	164	100	213	261	213	260
3. Impuesto a la Prod. y Cons.	6 556	5 925	7 272	7 011	5 666	6 084	6 521	5 383	5 386	6 324	7 423	6 053	7 575
I.G.V.	6 496	5 848	7 195	6 921	5 622	6 045	6 421	5 364	5 303	6 221	7 297	5 949	7 449
. Operaciones Internas	2 546	1 555	2 550	2 040	1 597	1 252	1 339	1 856	1 868	1 648	1 712	1 948	1 840
. Operaciones Externas	3 950	4 293	4 644	4 881	4 025	4 793	5 082	3 508	3 435	4 573	5 585	4 002	5 609
I.S.C.	60	77	78	90	44	38	100	20	82	103	126	104	126
4. Otros	773	609	1 117	1 000	1 193	771	1 016	1 109	740	889	962	922	864
5. Devoluciones													
II. Ingresos No Tributarios	22	20	54	22	25	16	30	19	54	21	22	34	35
TOTAL	10 190	8 988	10 810	10 766	9 211	9 601	10 441	8 650	8 464	9 581	11 212	9 430	11 376

FUENTE: SUNAT

ANEXO 9

TUMBES: DEPÓSITOS Y OBLIGACIONES DEL SISTEMA FINANCIERO
(Saldos en miles de nuevos soles)

ENTIDADES FINANCIERAS	2 012			2 013									
	OCT	NOV	DIC	ENE	FEB	MAR	ABR	MAY	JUN	JUL	AGO	SEP	OCT
I.- SISTEMA BANCARIO	89 196	96 854	96 444	91 507	89 468	203 435	97 986	97 292	105 267	104 048	105 254	104 130	111 298
A . BANCO DE LA NACIÓN													
B . EMPRESAS BANCARIAS	89 196	96 854	96 444	91 507	89 468	203 435	97 986	97 292	105 267	104 048	105 254	104 130	111 298
Crédito	28 898	32 671	32 940	31 379	31 122	141 164	31 199	31 474	32 074	31 826	31 474	32 241	33 395
Interbank	11 101	10 870	10 770	10 742	10 857	11 376	12 742	14 125	17 066	14 919	15 192	15 949	16 252
Scotiabank	6 432	5 322	6 385	5 011	3 463	4 025	6 187	5 523	7 423	7 393	7 308	7 543	8 357
B B V A Banco Continental	30 585	35 315	33 681	30 930	29 889	33 183	33 666	31 849	35 539	35 538	35 090	33 949	37 396
Financiero	9 234	9 629	9 308	10 221	10 591	10 916	11 145	10 923	9 745	10 962	12 997	11 561	12 981
Mi Banco	2 947	3 047	3 360	3 225	3 546	2 771	3 046	3 397	3 420	3 410	3 192	2 887	2 917
II. INSTITUCIONES DE MICROFIN	66 732	68 667	71 071	71 360	72 156	70 451	70 916	71 059	73 372	75 606	79 245	78 115	74 930
CAJAS MUNICIPALES	62 557	64 542	66 611	67 148	67 999	66 296	66 771	66 896	69 266	71 371	75 002	73 967	70 778
CMAC Paita	510	554	610	605	571	541	573	764	804	796	849	858	849
CMAC Sullana	42 053	43 547	44 912	45 534	45 680	42 990	43 544	43 827	45 461	46 984	46 697	46 482	45 237
Caja Plura	12 906	12 737	13 365	13 749	13 898	14 636	14 793	14 235	15 143	15 712	19 147	19 219	17 589
CMAC Trujillo	7 090	7 705	7 724	7 260	7 850	8 129	7 860	8 071	7 857	7 879	8 309	7 408	7 103
CR Nuestra Gente (*)	2 341	2 463	2 528	2 481	2 406	2 450	2 443	0	0	0	0	0	0
EMPRESAS FINANCIERAS	1 834	1 661	1 932	1 731	1 751	1 705	1 702	4 163	4 106	4 235	4 243	4 148	4 152
Crediscotia	1 834	1 661	1 932	1 731	1 751	1 705	1 702	1 650	1 600	1 671	1 640	1 628	1 657
Confianza	0	0	0	0	0	0	0	2 514	2 506	2 564	2 603	2 520	2 495
TFC S A	0	0	0	0	0	0	0	0	0	0	0	0	0
Edyficar	0	0	0	0	0	0	0	0	0	0	0	0	0
Efectiva	0	0	0	0	0	0	0	0	0	0	0	0	0
TOTAL	155 928	165 520	167 514	162 867	161 625	273 886	168 902	168 352	178 638	179 654	184 499	182 245	186 227
En M/N	119 699	124 142	125 214	124 490	126 218	187 308	129 750	130 218	136 603	138 906	136 357	131 945	135 100
En M/E	36 229	41 378	42 300	38 377	35 407	86 578	39 152	38 134	42 036	40 748	48 142	50 300	51 127

FUENTE: SBS

ANEXO 10

**TUMBES: CRÉDITO DEL SISTEMA FINANCIERO
(Saldos en miles de nuevos soles)**

ENTIDADES FINANCIERAS	2012			2013									
	OCT	NOV	DIC	ENE	FEB	MAR	ABR	MAY	JUN	JUL	AGO	SEP	OCT
I.- SISTEMA BANCARIO	278 397	291 919	294 893	294 312	292 350	292 481	296 380	299 712	300 450	299 459	301 242	298 674	304 285
A . BANCO DE LA NACIÓN													
B . EMPRESAS BANCARIAS	278 397	291 919	294 893	294 312	292 350	292 481	296 380	299 712	300 450	299 459	301 242	298 674	304 285
Crédito	100 431	106 653	106 624	106 790	106 677	108 747	111 323	112 625	113 826	112 888	112 617	112 854	115 176
Interbank	17 179	17 201	18 469	18 451	18 415	18 707	17 677	18 525	17 618	16 826	17 574	17 670	18 509
Scotiabank	32 478	36 655	37 434	37 322	37 738	38 581	39 758	42 169	42 999	44 248	45 330	47 540	50 387
B B V A Banco Continental	60 308	62 744	64 757	65 002	62 885	60 884	62 151	60 437	60 568	60 318	60 935	56 101	55 940
Financiero	33 581	33 732	33 068	32 926	32 267	32 166	32 143	32 310	31 540	30 971	30 801	30 305	30 247
Mi Banco	34 419	34 934	34 540	33 821	34 368	33 396	33 328	33 645	33 899	34 208	33 985	34 204	34 028
II. INSTITUCIONES DE MICROFINANZAS	274 255	277 245	273 224	269 736	273 803	270 963	274 618	280 142	281 246	279 094	280 425	281 388	284 447
CAJAS MUNICIPALES	209 631	211 505	206 653	203 456	206 117	204 859	207 995	212 722	214 152	211 889	212 574	212 657	214 646
CMAC Paita	7 754	8 136	8 208	8 236	8 360	8 530	8 352	8 423	7 984	7 705	7 605	7 525	7 618
CMAC Sullana	110 770	113 061	111 246	110 029	111 424	109 424	111 738	113 230	114 905	113 508	113 736	113 658	113 660
Caja Piura	71 707	70 473	67 423	66 269	67 486	67 490	68 304	70 652	71 406	70 903	71 972	72 572	74 899
CMAC Trujillo	19 401	19 836	19 777	18 922	18 848	19 415	19 602	20 417	19 856	19 774	19 262	18 903	18 468
CR Nuestra Gente	13 547	13 701	13 371	13 386	13 907	14 031	14 253	0	0	0	0	0	0
EDPYMES	3 406	3 702	4 189	4 530	4 711	4 631	4 822	5 010	5 278	5 553	5 916	6 355	6 963
Marcimex S.A.	1 247	1 307	1 513	1 470	1 491	1 032	887	842	766	779	784	750	945
Raiz	2 158	2 395	2 675	3 060	3 220	3 599	3 935	4 169	4 513	4 774	5 132	5 605	6 018
EMPRESAS FINANCIERAS	47 671	48 337	49 012	48 364	49 068	47 441	47 547	62 410	61 816	61 652	61 936	62 375	62 839
Crediscotia	39 550	40 136	39 899	38 928	38 576	38 028	37 498	36 923	35 379	34 270	33 928	33 570	33 306
Confianza	0	0	0	0	0	0	0	14 460	14 890	14 978	15 135	15 178	15 193
TFC S A	1 357	1 437	1 542	1 585	1 587	0	0	0	0	0	0	0	0
Edyficar	0	247	650	1 175	2 497	2 983	3 602	4 055	4 542	5 189	5 667	6 394	7 287
Efectiva	6 764	6 516	6 921	6 675	6 408	6 430	6 448	6 972	7 005	7 215	7 206	7 233	7 053
TOTAL	552 652	569 164	568 117	564 048	566 153	563 444	570 998	579 854	581 696	578 553	581 667	580 061	588 733
En M/N	478 384	490 016	489 157	485 958	487 919	486 512	494 017	501 512	503 462	501 065	503 743	506 164	513 510
En M/E	74 268	79 148	78 960	78 090	78 234	76 932	76 981	78 342	78 234	77 488	77 924	73 897	75 223

FUENTE: SBS

ANEXO 11

**TUMBES: CARTERA PESADA EN EL SISTEMA FINANCIERO
(En porcentajes)**

ENTIDADES FINANCIERAS	2012			2013									
	OCT	NOV	DIC	ENE	FEB	MAR	ABR	MAY	JUN	JUL	AGO	SEP	OCT
A. AGROBANCO	-	-	-	-	-	-	-	-	-	0.9	0.94	0.64	0.44
B. BANCO DE LA NACIÓN*	0.50	0.50	0.50	0.40	0.40	0.50	0.40	0.40	0.40	0.40	0.43	0.43	0.53
C. BANCA MULTIPLE	6.30	6.10	5.90	6.00	6.30	6.50	5.90	7.10	8.00	5.60	5.65	5.94	6.44
D. INSTITUCIONES DE MICROFINANZAS													
. CAJAS MUNICIPALES	5.10	4.90	4.30	5.20	5.70	6.00	6.00	6.40	6.00	6.40	6.43	7.14	7.23
. CAJAS RURALES	3.30	3.10	3.60	2.90	2.20	3.50	3.50	0.00	0.00	0.00	0.00	0.00	0.00
. EDPYME	3.40	2.70	2.30	2.00	2.50	0.00	1.80	1.90	1.60	1.40	1.45	1.45	1.54
. EMPRESAS FINANCIERAS	4.60	4.10	4.30	4.70	4.30	4.20	3.80	3.70	3.80	5.10	5.14	5.44	5.63
TOTAL	5.10	5.00	4.60	5.00	5.30	5.50	5.30	5.90	6.10	5.40	5.45	5.84	6.04

* Sólo considera los créditos de consumo

FUENTE : SBS

ELABORACIÓN: Dpto. de Estudios Económicos BCRP - Sede Regional Piura

Ficha Técnica

Metodología del Cálculo del Indicador de Actividad Económica Regional

Cálculo del Indicador Regional

El Indicador de Actividad Económica Regional es un indicador parcial de corto plazo, que busca medir el desenvolvimiento de la economía departamental, a partir de la evolución de la actividad de los principales sectores. Los sectores considerados representan el 41,5 por ciento del Valor Agregado Bruto del departamento, publicado por el INEI.

El indicador se obtiene mediante la agregación ponderada de los índices sectoriales, utilizando como factor de ponderación la estructura porcentual anual del VAB del año 2007, calculado por el INEI.

$$\text{Ind. Act. Eco. Reg.} = \sum_{i=1}^n I_{\text{sector } i(t)} * w_i$$

I_i = Índice del sector i en el período (mes) t
 n = Número de sectores que componen el índice
 w_i = Peso relativo ponderado del sector i en base a su contribución al PBI departamental 2007.

Lo sectores que incluye el indicador son: agropecuario, pesca, manufactura, electricidad y agua, construcción, servicios gubernamentales y servicios financieros. En algunos casos, el valor de producción es virtualmente total (agricultura, pesca, electricidad y agua) y en otros (manufactura) parcial y aproximado a través de una muestra representativa.

Fuentes de información sectoriales:

- Para el sector agropecuario, el Ministerio de Agricultura. Para pesca, la información sobre pescado en estado fresco proviene de la Dirección Regional de Pesquería, mientras que la de congelado se obtiene del Ministerio de la Producción (boletín mensual).
- Para el sector manufactura, la única fuente es el Ministerio de la Producción que reporta mensualmente el dato de producción de

congelado, dado que ésta es la única actividad industrial relevante en Tumbes.

- Para el sector electricidad y agua, las fuentes son: el Organismo Supervisor de la Inversión en Energía y Minería (Osinergmin) y la empresa Aguas de Tumbes S.A., respectivamente.
- Para el sector construcción, la fuente es la empresa Cementos Pacasmayo S.A.A..
- Para los sectores servicios gubernamentales y servicios financieros, las fuentes son el Ministerio de Economía y Finanzas (Sistema Integrado de Administración Financiera del Sector Público SIAF-SP) y la Superintendencia de Banca, Seguros y AFP, respectivamente.

Metodología sectorial

- El índice de los sectores agropecuario, pesca, hidrocarburos, manufactura, electricidad y agua, se calcula en base al Valor Bruto de Producción, de la siguiente manera:

$$\text{Índice sector } i = \left[\frac{VBP_{it}}{VBP_i \text{ prom. 2007}} \right] \times 100$$

en donde:

i = Sector analizado

VBP_{it} = Valor Bruto de la Producción del sector i del mes t a precios de 1994.

$VBP_i \text{ prom. 2007}$ = Valor Bruto de Producción promedio 2007 del sector i a precios de 1994.

- El valor bruto de producción (VBP) de los sectores agropecuario, pesca, manufactura, electricidad y agua, se obtiene de la aplicación de los precios del año base (1994), a los volúmenes de producción de los sectores respectivos. Los precios del año base son los utilizados por la Dirección Nacional de Cuentas Nacionales del INEI.

- El VBP del sector construcción se estima de manera indirecta y se utiliza como información básica los despachos de cemento. En consecuencia, queda por fuera el dato de movimiento del sector atribuible a obra pública en infraestructura vial, que utiliza intensivamente asfalto y otros insumos.
- El VBP del sector servicios gubernamentales se calcula a partir del gasto en *Remuneraciones* y compra de *Bienes y Servicios* del Gobierno Regional, que se deflactan a precios del año 1994, utilizando el IPC de Lima Metropolitana. La fuente es el Ministerio de Economía y Finanzas.

El VBP del sector Servicios Financieros se calcula a partir de la sumatoria de los saldos de intermediación (créditos directos y depósitos) de las instituciones financieras que operan en el departamento, deflactados a precios de 1994, utilizando el IPC.

**Estructura del Indicador de Actividad
Económica Regional**

Sector	Ponderación (%) /1
Agropecuario	7.0%
Pesca	5.8%
Manufactura	5.7%
Construcción	5.9%
Electricidad y agua	1.5%
Servicios gubernamentales	13.8%
Servicios financieros /2	1.8%
Total	41.5%

/1 Peso relativo en la estructura del VAB departamental calculado por el INEI para el año 2007

/2 Corresponde al peso del sector financiero en el VAB nacional

