



BANCO CENTRAL DE RESERVA DEL PERÚ

SUCURSAL PIURA

**SÍNTESIS ECONÓMICA DE TUMBES  
AGOSTO 2013<sup>1</sup>**

**DEPARTAMENTO ESTUDIOS ECONÓMICOS**

---

<sup>1</sup> En la preparación de este documento intervinieron Mario Alvarado Tabacchi, Rosario Alama Salazar, Bersabeth Palacios Patrón y Kiel Arroyo Labán.

## I. ACTIVIDAD PRODUCTIVA

### 1.1. Producción

En el período enero-agosto de 2013, el **Indicador de Actividad Económica Regional** mostró un aporte al crecimiento regional interanual del 4,8 por ciento por parte de los sectores que lo conforman<sup>1</sup>. Esto obedeció a la expansión de los sectores agropecuario (6,0 por ciento), pesquero

(38,6 por ciento), manufacturero (17,9 por ciento), servicios gubernamentales (7,8 por ciento) y servicios financieros (13,4 por ciento). En contraste, decrecieron los sectores de hidrocarburos (-23,8 por ciento), construcción (-0,5 por ciento), y de electricidad y agua (-7,9 por ciento).

**CUADRO N° 1**  
**INDICADOR DE ACTIVIDAD ECONÓMICA REGIONAL 1/ 2/**  
**(Variación porcentual respecto a similar período del año anterior)**

Sector	Ponderación 3/	2013
		Enero-Agosto
<b>Agropecuario</b>	<b>7.0</b>	<b>6.0</b>
Agricultura	6.1	5.4
Pecuario	0.9	25.5
<b>Pesca</b>	<b>5.8</b>	<b>38.6</b>
<b>Hidrocarburos</b>	<b>0.1</b>	<b>- 23.8</b>
<b>Manufactura</b>	<b>5.7</b>	<b>17.9</b>
Primaria	5.7	17.9
<b>Construcción</b>	<b>5.9</b>	<b>- 0.5</b>
<b>Electricidad y agua</b>	<b>1.5</b>	<b>- 7.9</b>
<b>Servicios gubernamentales</b>	<b>13.8</b>	<b>7.8</b>
<b>Servicios financieros</b>	<b>1.8</b>	<b>13.4</b>
<b>TOTAL</b>	<b>41.5</b>	<b>4.8</b>

1/ Es un indicador parcial de la actividad económica de la región que alcanza una cobertura de 41,5 por ciento del valor agregado bruto de la producción regional según cifras del INEI

2/ Cuadro actualizado con información al 23 de octubre de 2013

3/ Corresponde a la estructura productiva de la región para el año 2007 según cifras del INEI. En el caso de los servicios financieros se considera como ponderación el promedio nacional para dicho año (1,8 por ciento).

**Fuente:** Ministerio de Agricultura, Ministerio de la Producción, Cementos Pacasmayo, OSINERMIN, Aguas de Tumbes, MEF-SIAF, SBS.

#### 1.1.1. Producción Agropecuaria

En agosto, el sector agropecuario creció 21,8 por ciento con relación a análogo mes del año pasado, debido a la expansión de los subsectores agrícola (22,1 por ciento) y

pecuario (17,0 por ciento). En los primeros ocho meses del año, el crecimiento sectorial fue del 6,0 por ciento.

**CUADRO N° 2**  
**VALOR BRUTO DE PRODUCCIÓN AGROPECUARIO**  
**(Variación real 1/)**

	AGOSTO		ENE - AGO	
	2012	2013	2012	2013
Subsector Agrícola	26.9	22.1	-2.8	5.4
Subsector Pecuario	11.2	17.0	14.9	25.5
<b>Sector Agropecuario</b>	<b>25.9</b>	<b>21.8</b>	<b>-2.3</b>	<b>6.0</b>

1/ Respecto al mismo mes o período del año anterior

FUENTE: MINAGRI

1 A fin de interpretar adecuadamente el resultado global del Indicador de Actividad Económica Regional, éste debe entenderse, en sentido estricto, como el aporte al crecimiento regional de los sectores (principalmente primarios y secundarios) incluidos en el indicador. Vale decir, estos sectores crecieron en 11,6 por ciento, pero como su peso relativo en el PBI es de 41,5 por ciento, su contribución conjunta al crecimiento regional es de 4,8 por ciento (11,6% x 0.415).

**CUADRO Nº 3**  
**PRODUCCIÓN DE PRINCIPALES PRODUCTOS AGRÍCOLAS 1/**  
**(en TM)**

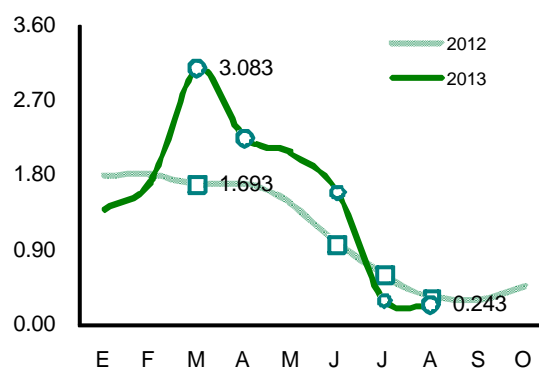
CULTIVO	AGOSTO			ENERO - AGOSTO		
	2012	2013	Var. %	2012	2013	Var. %
Arroz	1 252	2 002	59.9	76 162	70 770	- 7.1
Cacao	26	48	83.0	287	383	33.3
Frijol Caupí	260	10	- 96.1	362	113	- 68.7
Limón	339	243	- 28.2	10 311	12 626	22.4
Maíz Amarillo Duro	29	59	106.5	2 854	3 409	19.4
Maíz Choclo	387	183	- 52.6	811	1 432	76.4
Mango	0	0	n.d.	445	203	- 54.3
Plátano	6 931	9 045	30.5	57 535	74 747	29.9
Soya	0	24	n.d.	10	49	394.5
Yuca	39	65	65.0	548	638	16.4

1/ Cifras preliminares  
 FUENTE: MINAGRI

El comportamiento positivo del subsector agrícola radicó en el incremento de la producción de arroz (59,9 por ciento), maíz amarillo duro (106,5 por ciento) y plátano (30,5 por ciento). En los casos del arroz y del maíz amarillo duro, a pesar del significativo crecimiento relativo observado, se trata de un mes en que sólo se

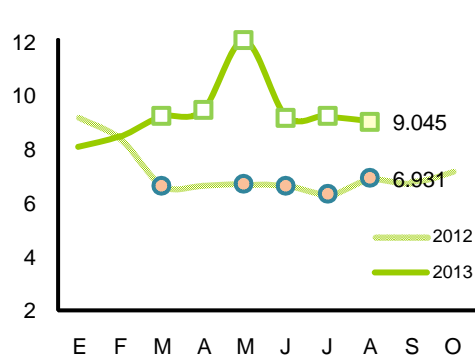
tienen cosechas marginales de ambos cultivos. Con relación al plátano, el resultado positivo refleja, en buena medida, un efecto de rebote estadístico, ya que la producción del año pasado estuvo afectada por la inundación de áreas de banano, a inicios del año, debido a desbordes del río Tumbes.

**Gráfico Nº 1**  
**Producción de Limón (miles TM)**



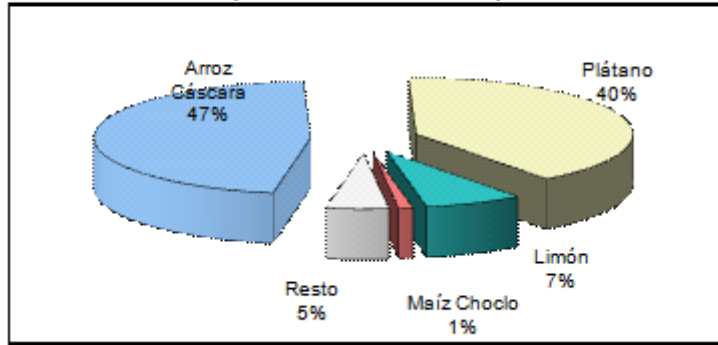
Fuente: MINAGRI

**Gráfico Nº 2**  
**Producción de Plátano (miles TM)**



Fuente: MINAGRI

**GRÁFICO N° 3  
PARTICIPACIÓN EN EL VBP AGRÍCOLA  
(ENERO - AGOSTO 2013)**



Fuente: M INAGRI

En el mes bajo análisis, los precios en chacra de los principales cultivos mostraron comportamientos mixtos respecto de similar época del año pasado. Los incrementos de precios más

significativos se observaron en plátano (44,2 por ciento) y maíz amarillo duro (36,6 por ciento), en tanto que las caídas más marcadas correspondieron a yuca (-17,6 por ciento) y arroz (-14,1 por ciento).

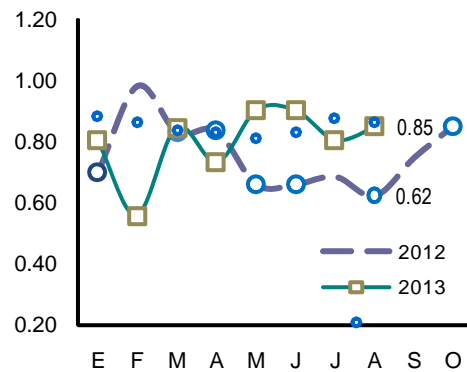
**CUADRO N° 4  
PRECIOS EN CHACRA  
(Nuevos soles por Kg.)**

Cultivos	AGOSTO		Var. %
	2012	2013	
Arroz	1.08	0.93	-14.1
Cacao	5.26	5.17	-1.7
Frijol Caupí	1.77	1.69	-4.5
Limón	2.27	2.32	2.0
Maíz Amarillo Duro	0.62	0.85	36.6
Mango	n.c.	n.c.	n.c.
Plátano	0.42	0.61	44.2
Soya	n.c.	2.00	n.d.
Yuca	0.69	0.57	-17.6

n.c.: no cotiza

FUENTE: MINAGRI

**Gráfico N° 4  
Precio en Chacra del MAD (S/. xkg)**



Fuente: DIA - Tumbes

Elab.: BCRP - Sede Reg. Piura

**CUADRO N° 5  
CAUDAL DE RÍOS  
(m<sup>3</sup>/seg.)**

Ríos	AGOSTO		Var. %
	2012	2013	
Río Tumbes <sup>1/</sup>	30.3	21.1	-30.5

1/ Caudal promedio del mes

FUENTE: MINAGRI

En el inicio de la campaña agrícola 2013-2014, las siembras de cultivos transitorios en el mes de referencia se contrajeron en

10,4 por ciento. Esto obedeció a la menor instalación de arroz (-10,1 por ciento).

**CUADRO Nº 6**  
**SUPERFICIE SEMBRADA 1/**  
**(Has)**

CULTIVO	AGOSTO	
	2012	2013
<b>CULTIVOS TRANSITORIOS</b>	<b>6,183</b>	<b>5,543</b>
Arroz	6,074	5,459
Frijol Caupí	31	0
Maíz Amarillo Duro	2	23
Maíz Choclo	35	23
Soya	0	18
Yuca	1	4
Otros	40	17
<b>CULTIVOS PERMANENTES</b>	<b>65</b>	<b>57</b>
Cacao	5	4
Limón	6	28
Mango	0	0
Plátano	54	26
<b>Total</b>	<b>407</b>	<b>118</b>

1/ Cifras preliminares  
FUENTE: MINAGRI

En el mes, la actividad pecuaria se expandió 17,0 por ciento con relación a agosto del año previo. Este desempeño radicó en el incremento de la producción de

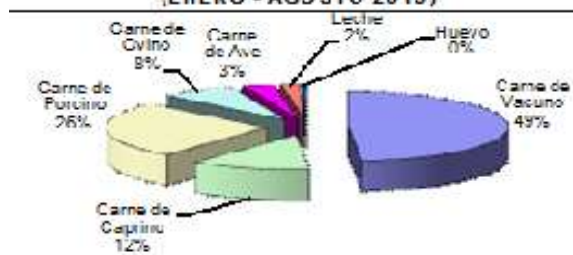
carne de ovino (36,7 por ciento), vacuno (24,4 por ciento) y caprino (57,7 por ciento).

**CUADRO Nº 7**  
**PRODUCCIÓN PECUARIA**  
**(en TM)**

ESPECIES	AGOSTO			ENERO - AGOSTO		
	2012	2013	Var %	2012	2013	Var %
Carne de Ave	12	11	-6.2	101	97	-4.6
Carne de Ovino	7	10	36.7	71	92	29.4
Carne de Porcino	96	90	-5.7	728	861	18.3
Carne de Vacuno	88	109	24.4	680	843	24.0
Carne de Caprino	14	22	57.7	113	193	70.3
Huevos	4	4	-8.0	31	31	0.0
Leche	69	59	-15.3	468	564	20.6

FUENTE: MINAGRI

**GRAFICO Nº 5**  
**PARTICIPACIÓN EN EL VBP PECUARIO**  
**(ENERO - AGOSTO 2013)**



Fuente: MINAGRI

### 1.1.2. Producción Pesquera

En agosto, la **producción pesquera** creció en 58,0 por ciento respecto de igual mes del año pasado, por el mayor desembarque para congelado (147,0 por ciento), que más que

compensó la caída en fresco (-3,7 por ciento). En los ocho primeros meses del año, el sector creció en 38,6 por ciento con relación a similar período del año anterior.

**CUADRO N° 8  
PRODUCCIÓN PESQUERA  
(TM)**

DESTINO	AGOSTO			ENERO - AGOSTO		
	2012	2013	Var % 1/	2012	2013	Var % 1/
<b>Consumo Humano Directo</b>						
Congelado	1 499	3 702	147.0	16 702	31 299	87.4
Curado	6	0	-100.0	46	25	-46.0
Fresco	1 617	1 557	-3.7	9 184	6 624	-27.9
<b>TOTAL</b>			<b>58.0</b>			<b>38.6</b>

1/ Variación en términos reales, a precios de 1994

FUENTE : PRODUCE

### 1.1.3. Hidrocarburos

En el mes bajo análisis, la producción de petróleo decreció en 63,4 por ciento con relación a igual período del año anterior. En

los primeros ocho meses del año, la caída sectorial fue de 23,8 por ciento.

**CUADRO N° 9  
PRODUCCIÓN DE HIDROCARBUROS**

	Agosto			Enero-Agosto		
	2012	2013	Var.%	2012	2013	Var.%
<b>PETROLEO CRUDO (barriles)</b>	<b>88 732</b>	<b>32 476</b>	<b>-63.4</b>	<b>839 095</b>	<b>639 180</b>	<b>-23.8</b>
BPZ	88 732	32 476	-63.4	839 095	639 180	-23.8

FUENTE: PERUPETRO

### 1.1.4. Producción manufacturera

En agosto, el sector manufacturero decreció 16,0 por ciento respecto de similar mes del año previo, merced al menor procesamiento

de langostino. No obstante, en lo que va del año, el crecimiento sectorial fue del 17,9 por ciento.

**CUADRO N° 10  
PRODUCCIÓN MANUFACTURERA PRIMARIA  
(Índice de volumen físico: 1999 = 100)**

Rama de Actividad	AGOSTO			ENERO - AGOSTO		
	2012	2013	Var. %	2012	2013	Var. %
Langostino entero	280.3	242.4	-13.5	293.7	323.0	10.0
Langostino en cola	389.7	251.4	-35.5	363.7	409.3	12.5
Pescado congelado	107.7	129.2	19.9	145.2	189.0	30.1
<b>Total</b>	<b>218.9</b>	<b>184.0</b>	<b>-16.0</b>	<b>233.9</b>	<b>275.7</b>	<b>17.9</b>

1/ Cifras preliminares

FUENTE: PRODUCE

### 1.1.5. Construcción

En agosto, el **sector de la construcción**, medido a través del despacho de cemento, cayó en 29,1 por ciento respecto de similar mes del año anterior. En los ocho primeros

meses del año, el sector mostró una caída leve del 0,5 por ciento en relación con igual período del año previo.

**CUADRO N° 11**  
**PRINCIPALES INDICADORES DEL SECTOR CONSTRUCCIÓN**

	AGOSTO			ENERO - AGOSTO		
	2012	2013	Var %	2012	2013	Var %
Despacho de cemento (tm)	5 219	3 700	-29.1	36 177	36 009	-0.5

FUENTE : Empresa de Cementos Pacasmayo S.A.A.

### 1.1.6. Electricidad y agua

En agosto, la **producción de electricidad y agua** disminuyó en 32,7 por ciento respecto de igual mes del año anterior, por la menor generación de electricidad (-67,8 por ciento)

y agua (-4,2 por ciento). En el período enero-agosto, el sector decreció en 7,9 por ciento con relación a similar lapso del año anterior.

**CUADRO N° 12**  
**PRODUCCIÓN DE ELECTRICIDAD Y AGUA**

	AGOSTO			ENERO - AGOSTO		
	2012	2013	Var %	2012	2013	Var %
Electricidad (mwh)	5 419	1 744	-67.8	18 052	13 007	-27.9
Agua (m3)	1 735 987	1 662 815	-4.2	13 199 338	13 094 130	-0.8
<b>variacion del sector 1/</b>			<b>-32.7</b>			<b>-7.9</b>

1/ Variación en términos reales

FUENTE : Ministerio de Energía y Minas; INEI

## II. SECTOR EXTERNO

### 2.1 Exportaciones

En agosto, las **exportaciones** del departamento de Tumbes fueron de US\$ 11,6 millones, siendo inferiores en 2,1 por ciento con relación a las de similar mes del año pasado, por la disminución en las ventas de productos tradicionales (-82,8 por ciento) que no pudieron ser compensadas con el ligero incremento en las de productos no tradicionales (0,9 por ciento).

Entre estos últimos, sólo aumentaron los envíos de conchas de abanico ( 5 687,4 por ciento), langostinos congelados (42,4 por ciento) y bananas (49,1 por ciento). No hubo exportación de arroz y disminuyeron los despachos de colas de langostinos congelados (-5,2 por ciento), pota congelada (-5,8 por ciento) y frijoles y otras legumbres (-75,1 por ciento).

CUADRO N° 13  
EXPORTACIONES DEL DEPARTAMENTO DE TUMBES POR SECTORES  
(Valor FOB en miles de US \$)

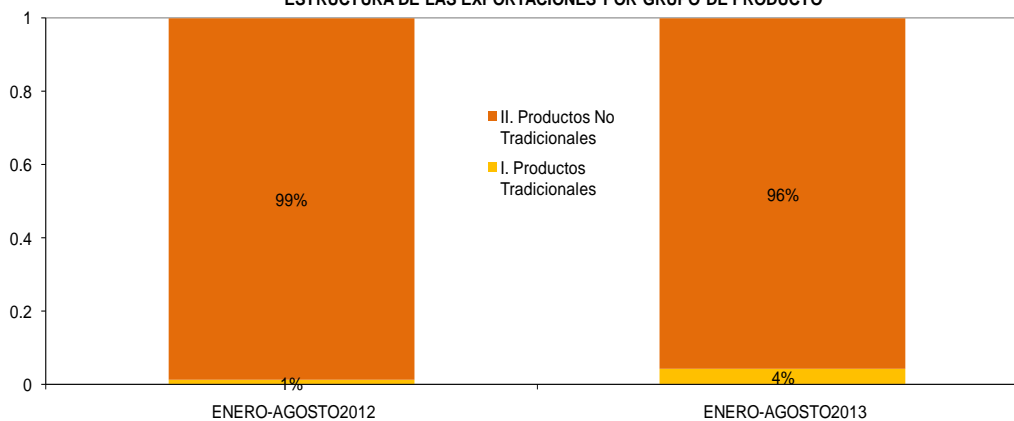
	AGOSTO			ENERO-AGOSTO		
	2012	2013	Var %	2012	2013	Var %
<b>I. Productos Tradicionales</b>	<b>418</b>	<b>72</b>	<b>-82.8</b>	<b>1 189</b>	<b>4 072</b>	<b>242.4</b>
Agropecuario	418	72	-82.8	1 189	4 072	242.4
Pesquero	0	0	n.d.	0	0	n.d.
<b>II. Productos No Tradicionales</b>	<b>11 458</b>	<b>11 559</b>	<b>0.9</b>	<b>93 023</b>	<b>93 432</b>	<b>0.4</b>
Agropecuario	2 438	375	-84.6	15 511	8 023	-48.3
Pesquero	8 646	11 057	27.9	76 285	84 342	10.6
Otros	374	127	-66.1	1 226	1 066	-13.0
<b>Total Exportaciones</b>	<b>11 876</b>	<b>11 631</b>	<b>-2.1</b>	<b>94 212</b>	<b>97 504</b>	<b>3.5</b>

FUENTE : SUNAT.

En los ocho primeros meses del año 2013, las exportaciones crecieron en 3,5 por ciento respecto de igual período del año previo. Los productos no tradicionales constituyeron el 95,8 por ciento del total, sobresaliendo los derivados pesqueros y acuícolas.

La participación de las colas de langostinos congeladas fue similar a la de igual período del año previo, constituyendo el 48 por ciento del total exportado, frente a 15,5 por ciento de conchas de abanico y 15,6 por ciento de langostinos congelados.

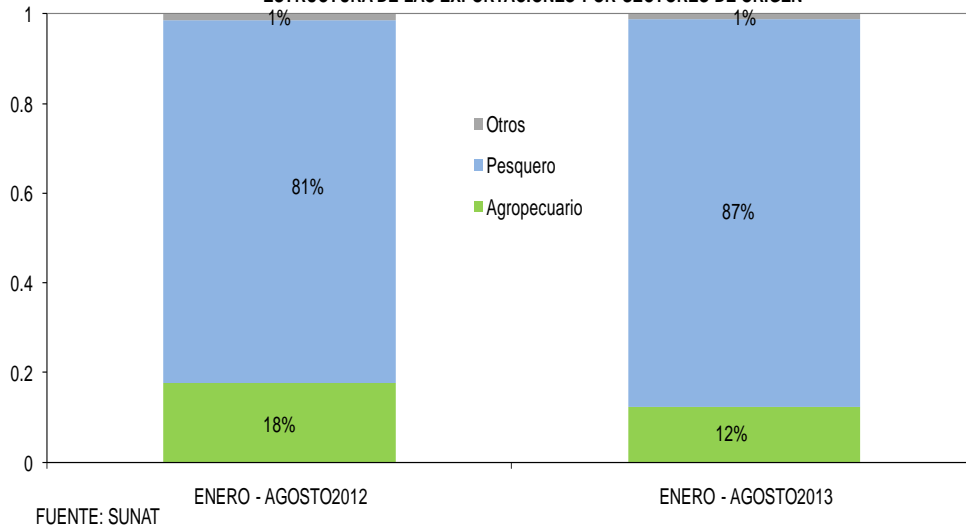
GRAFICO N° 6  
ESTRUCTURA DE LAS EXPORTACIONES POR GRUPO DE PRODUCTO



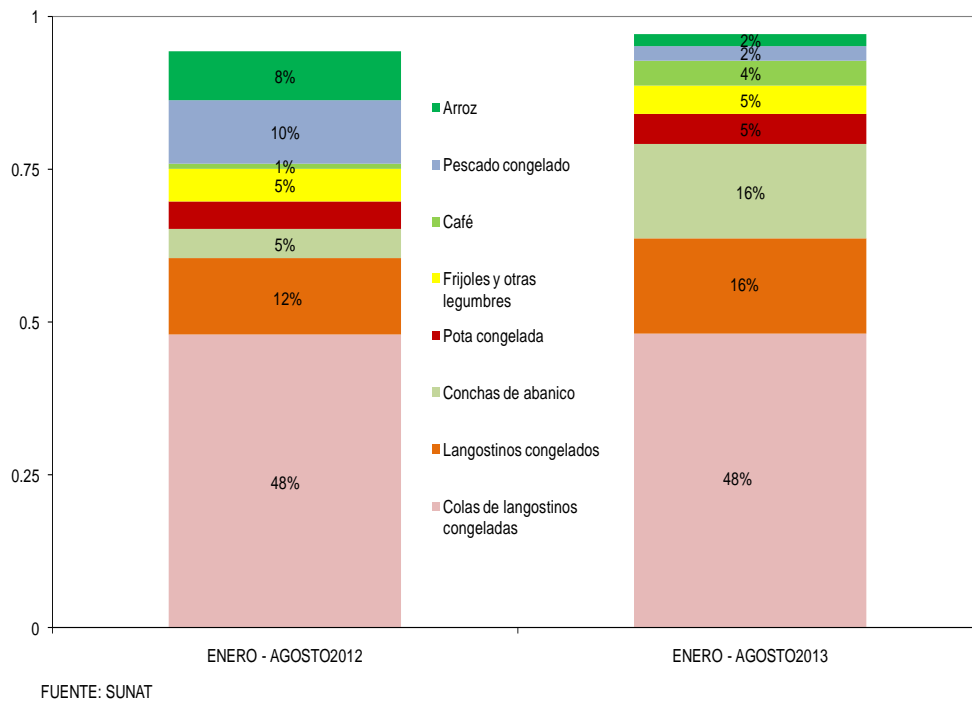
FUENTE : SUNAT.



**GRAFICO N° 7**  
**ESTRUCTURA DE LAS EXPORTACIONES POR SECTORES DE ORIGEN**



**GRAFICO N° 8**  
**PRINCIPALES PRODUCTOS DE EXPORTACIÓN**



CUADRO N° 14						
EXPORTACIONES DEL DEPARTAMENTO DE TUMBES POR PRINCIPALES PRODUCTOS						
(Valor FOB en miles de US\$)						
	AGOSTO			ENERO - AGOSTO		
	2012	2013	var %	2012	2013	var %
Colas de langostinos congeladas	6 200	5 875	- 5.2	45 171	46 820	3.7
Langostinos congelados	1 350	1 922	42.4	11 687	15 184	29.9
Conchas de abanico	46	2 678	5 687.4	4 596	15 136	229.3
Pota congelada	561	529	- 5.8	4 199	4 801	14.3
Frijoles y otras legumbres	659	164	- 75.1	5 086	4 410	- 13.3
Café	331	72	- 78.2	707	4 072	476.3
Pescado congelado	453	8	- 98.2	9 854	2 293	- 76.7
Arroz	1 390	0	- 100.0	7 540	1 919	- 74.5
Bananas tipo "cavendish valery"	142	212	49.1	1 869	1 553	- 16.9
Preparaciones y conservas de pescado y otr	35	34	- 3.6	246	73	- 70.4
Azúcar	75	0	- 100.0	393	0	- 100.0
Otros	633	137	- 78.3	2 865	1 243	- 56.6
<b>Total Exportaciones</b>	<b>11 876</b>	<b>11 631</b>	<b>- 2.1</b>	<b>94 212</b>	<b>97 504</b>	<b>3.5</b>

FUENTE : SUNAT.

En el período enero-agosto de 2013, los principales países de destino presentaron la siguiente estructura de compras según productos:

CUADRO N° 15				
ESTRUCTURA DE EXPORTACIONES POR PAÍSES DE DESTINO				
ENERO - AGOSTO 2013				
% del total	País	Principales productos	Valor FOB (millones \$)	Estructura % por país
<b>50.3%</b>	<b>Estados Unidos</b>		<b>49.0</b>	
		Colas de langostinos congeladas	35.8	73.1%
		Conchas de abanico	6.7	13.7%
		Langostinos congelados	3.8	7.8%
		Pescado congelado	2.0	4.1%
		Pota congelada	0.7	1.4%
<b>13.0%</b>	<b>España</b>		<b>12.7</b>	
		Colas de langostinos congeladas	5.1	40.2%
		Langostinos congelados	5.8	45.7%
		Otros	1.8	14.2%
<b>10.7%</b>	<b>Colombia</b>		<b>10.4</b>	
		Legumbres	4.3	41.3%
		Café	4.1	39.4%
		Arroz	1.9	18.3%
		Otros	0.1	1.0%
<b>6.6%</b>	<b>Francia</b>		<b>6.4</b>	
		Conchas de abanico	3.3	51.6%
		Langostinos congelados	1.4	21.9%
		Colas de langostinos congeladas	1.7	26.6%
<b>4.7%</b>	<b>Rusia</b>		<b>4.6</b>	
		Langostinos congelados	2.4	52.2%
		Colas de langostinos congeladas	2.1	45.7%
		Otros	0.1	2.2%
<b>2.9%</b>	<b>Japón</b>		<b>2.8</b>	
		Colas de langostinos congeladas	1.3	46.4%
		Bananas	1.1	39.3%
		Otros	0.4	14.3%
<b>1.6%</b>	<b>Italia</b>		<b>1.6</b>	
		Pota congelada	1.1	68.8%
		Otros	0.5	31.3%
<b>10.3%</b>	<b>Otros</b>		<b>10.0</b>	
<b>100.0%</b>	<b>Total</b>		<b>97.5</b>	

FUENTE: SUNAT.

En cuanto a los principales productos de exportación del departamento de Tumbes, a

continuación se consignan los principales países compradores:

**CUADRO N° 16**  
**EXPORTACIONES DE PRODUCTO POR PAÍSES DE DESTINO**  
**ENERO - AGOSTO 2013**

% del total	Producto	Principales países de destino	Valor FOB (millones \$)	Estructura % por producto
<b>48.0%</b>	<b>Colas de langostinos</b>		<b>46.8</b>	
		Estados Unidos	35.8	76.5%
		España	5.1	10.9%
		Rusia	2.1	4.5%
		Japón	1.3	2.8%
		Otros	2.5	5.3%
<b>15.5%</b>	<b>Conchas de abanico</b>		<b>15.1</b>	
		Estados Unidos	6.7	44.4%
		Francia	3.3	21.9%
		Bélgica	1.4	9.3%
		Otros	3.7	24.5%
<b>15.6%</b>	<b>Langostinos congelados</b>		<b>15.2</b>	
		España	5.8	38.2%
		Rusia	2.4	15.8%
		Estados Unidos	3.8	25.0%
		Francia	1.4	9.2%
		Otros	1.8	11.8%
<b>4.9%</b>	<b>Pota congelada</b>		<b>4.8</b>	
		Italia	1.1	22.9%
		España	1.3	27.1%
		Estados Unidos	0.7	14.6%
		Otros	1.7	35.4%
<b>4.5%</b>	<b>Legumbres</b>		<b>4.4</b>	
		Colombia	4.4	100.0%
<b>4.2%</b>	<b>Café</b>		<b>4.1</b>	
		Colombia	4.1	100.0%
<b>2.4%</b>	<b>Pescado congelado</b>		<b>2.3</b>	
		Estados Unidos	2.0	87.0%
		Otros	0.3	13.0%
<b>1.9%</b>	<b>Arroz</b>		<b>1.9</b>	
		Colombia	1.9	100.0%
<b>3.0%</b>	<b>Otros</b>		<b>2.9</b>	
<b>100.0%</b>	<b>Total</b>		<b>97.5</b>	

FUENTE: SUNAT.

## 2.2. Importaciones

En agosto, las importaciones por la aduana de Tumbes fueron de US\$ 9,0 millones, siendo inferiores en 3,1 por ciento a las de igual mes del año pasado, por la menor compra de

bienes de consumo (-24,0 por ciento) que más que contrarrestó el incremento en materias primas (4,1 por ciento) y bienes de capital (154,6 por ciento).

CUADRO N° 17  
IMPORTACIONES DEL DEPARTAMENTO DE TUMBES POR GRUPO DE PRODUCTOS 1/  
(Valor FOB en miles de US \$)

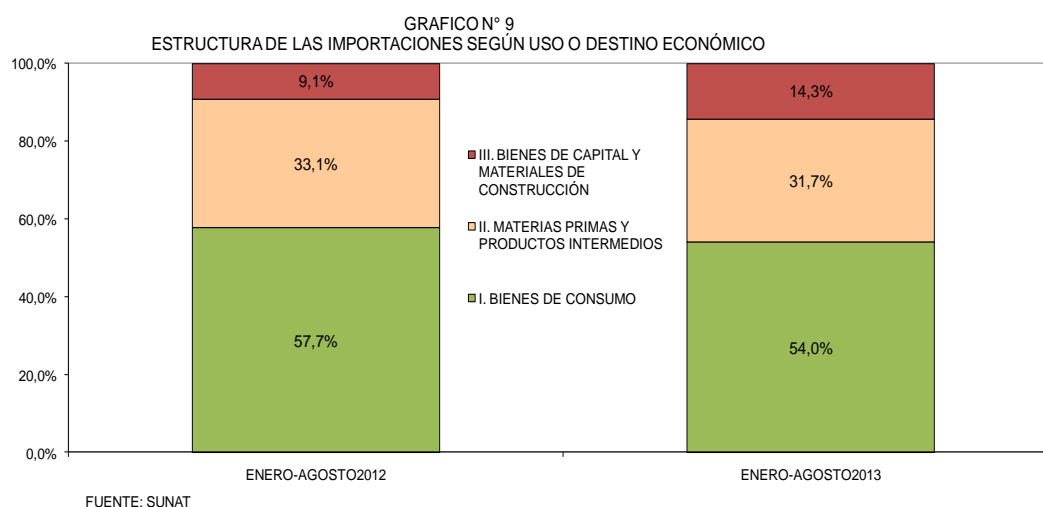
	AGOSTO			ENERO-AGOSTO		
	2012	2013	Var %	2012	2013	Var %
<b>I. BIENES DE CONSUMO</b>	<b>5 882</b>	<b>4 470</b>	<b>- 24.0</b>	<b>44 686</b>	<b>41 945</b>	<b>- 6.1</b>
Bienes de consumo duradero	1 263	866	- 31.4	11 416	9 571	- 16.2
Bienes de consumo no duradero	4 619	3 604	- 22.0	33 270	32 374	- 2.7
<b>II. MATERIAS PRIMAS Y PRODUCTOS INTERMEDIOS</b>	<b>2 761</b>	<b>2 873</b>	<b>4.1</b>	<b>25 624</b>	<b>24 575</b>	<b>- 4.1</b>
Combustibles, lubricantes y productos conexos	70	44	- 37.1	3 535	234	- 93.4
Materias primas y productos intermedios para la agricultura	692	742	7.2	5 893	7 233	22.7
Materias primas y productos intermedios para la industria	1 999	2 087	4.4	16 196	17 108	5.6
<b>III. BIENES DE CAPITAL Y MATERIALES DE CONSTRUCCIÓN</b>	<b>656</b>	<b>1 670</b>	<b>154.6</b>	<b>7 079</b>	<b>11 124</b>	<b>57.1</b>
Bienes de capital para la agricultura	16	5	- 68.8	121	198	63.6
Bienes de capital para la industria	432	1 013	134.5	4 833	4 864	0.6
Equipos de transporte	7	69	885.7	42	1 131	2 592.9
Materiales de construcción	201	583	190.0	2 083	4 931	136.7
<b>IV. DIVERSOS</b>	<b>0</b>	<b>0</b>	<b>n.d.</b>	<b>0</b>	<b>0</b>	<b>n.d.</b>
Diversos	0	0	n.d.	0	0	n.d.
<b>TOTAL IMPORTACIONES</b>	<b>9 299</b>	<b>9 013</b>	<b>- 3.1</b>	<b>77 389</b>	<b>77 644</b>	<b>0.3</b>

1/ Importaciones por la aduana de Tumbes

FUENTE : SUNAT.

En los ocho primeros meses del año, las importaciones crecieron en sólo 0,3 por ciento respecto de similar período del año previo. Los bienes de consumo representaron

el 54,0 por ciento del total, frente al 31,7 por ciento de insumos y 14,3 por ciento de bienes de capital.



En el período enero-agosto, el principal país de origen de las importaciones fue Ecuador, con US\$66,3 millones de compras provenientes de este país (85,3 por ciento del total).

Las compras más importantes fueron las siguientes: alimentos para animales (US\$ 5,6 millones), refrigeradoras y congeladoras (US\$ 4,6 millones), calzado (US

millones), cocinas (US\$ 2,8 millones), pescado congelado (US\$ 6,1 millones), papel y cartón y sus manufacturas (US\$ 3,5 millones), flores (US\$ 4,3 millones), plástico y sus manufacturas (US\$ 5,5 millones), perfumes y demás preparaciones de belleza (US\$ 4,4 millones), tubos plásticos para la construcción (US\$ 4,5 millones), aceite de pescado en bruto (US\$ 1,1 millones), entre otros.

**CUADRO N° 18**  
**IMPORTACIONES POR EL DEPARTAMENTO DE TUMBES**  
**Principales países proveedores y principales productos importados**  
**ENERO-AGOSTO 2013**

<b>País</b>	<b>% del total</b>	<b>Principal producto</b>
Ecuador	85.3%	Aceites crudos de petróleo
Colombia	10.7%	Aceites crudos de petróleo
Países Bajos	2.6%	Aceites crudos de petróleo
Estados Unidos	1.3%	Aceites crudos de petróleo; abonos; maquinaria para perforación de pozos
Otros	0.1%	Otros
<b>Total</b>	<b>100.0%</b>	

FUENTE: SUNAT.

### III. FINANZAS PÚBLICAS

#### 3.1. Gobierno Central

En agosto, la recaudación de ingresos del gobierno central, a través de la SUNAT en Tumbes, bordeó los S/.11,2 millones y se incrementó en 23,2 por ciento respecto de similar mes del año anterior. Este comportamiento respondió a la mayor captación de impuestos a los ingresos (27,9

por ciento) y del impuesto general a las ventas (17,9 por ciento).

En lo que va del año, los ingresos fiscales registraron una expansión del 6,8 por ciento con relación a análogo período del año pasado.

CUADRO N° 19  
INGRESOS RECAUDADOS EN TUMBES  
(En miles de Nuevos Soles)

	Agosto			Enero - Agosto		
	2012	2013	Var.% 1/	2012	2013	Var.% 1/
<b>I. INGRESOS TRIBUTARIOS</b>	<b>8 790</b>	<b>11 189</b>	<b>23.3</b>	<b>70 812</b>	<b>77 716</b>	<b>6.8</b>
1. Impuestos a los Ingresos	1 925	2 543	27.9	15 933	18 619	13.7
Personas Naturales	613	1 176	85.6	4 129	5 593	31.7
Personas Jurídicas	1 154	1 211	1.6	10 020	10 669	3.7
Regularización	158	156	-4.1	1 784	2 358	28.7
2. Impuestos a la Importación	81	261	210.2	1 005	1 617	56.5
3. Impuesto General a las ventas (IGV)	5 993	7 297	17.9	48 186	49 195	-0.6
Operaciones Internas	1 756	1 712	-5.6	12 321	13 313	5.2
Operaciones Externas	4 237	5 585	27.6	35 865	35 881	-2.6
4. Impuesto Selectivo al Consumo (ISC)2/	38	126	222.3	644	604	-9.0
5. Otros Ingresos tributarios	752	962	23.8	5 044	7 681	48.5
<b>II. INGRESOS NO TRIBUTARIOS</b>	<b>19</b>	<b>22</b>	<b>15.9</b>	<b>194</b>	<b>210</b>	<b>5.3</b>
<b>TOTAL</b>	<b>8 808</b>	<b>11 212</b>	<b>23.2</b>	<b>71 007</b>	<b>77 926</b>	<b>6.8</b>

1/ Variación en términos reales

2/ Incluye ISC por operaciones externas

Fuente : SUNAT

#### 3.2. Gobierno Regional

En agosto, el gasto del Gobierno Regional de Tumbes fue de S/.33,6 millones, disminuyendo en 11,1 por ciento respecto del ejecutado en similar mes del año previo, debido al menor gasto corriente (-18,6 por ciento).

La inversión de la autoridad regional no registró mayor variación interanual y se concentró en las siguientes obras y proyectos: mejoramiento de servicios educativos (S/.2,6 millones); ampliación del

servicio de protección contra inundaciones en El Naranjo (S/.2,2 millones); construcción y equipamiento del hospital José Alfredo Mendoza Olavarría (S/.0,8 millones); mejoramiento del coliseo "Palacio de los Deportes" en Nuevo Tumbes (S/. 1,5 millones)

En lo que va del año, el gasto del gobierno regional aumentó en 2,6 por ciento con relación a análogo período del año pasado.

**CUADRO N° 20**  
**TUMBES: GASTOS DEL GOBIERNO REGIONAL**  
**(En miles de Nuevos Soles)**

	Agosto			Enero - Agosto		
	2012	2013	Var.% 1/	2012	2013	Var.% 1/
<b>GASTOS CORRIENTES</b>	<b>21 256</b>	<b>17 875</b>	<b>-18.6</b>	<b>153 447</b>	<b>169 268</b>	<b>7.4</b>
Personal y obligaciones sociales	14 723	12 334	-18.9	97 274	113 418	13.5
Pensiones y otras prestaciones sociales	1 399	1 447	0.1	12 318	12 907	2.0
Bienes y servicios	4 997	3 903	-24.4	41 018	39 685	-5.7
Otros gastos corrientes	137	191	35.0	2 836	3 258	11.9
<b>GASTOS DE CAPITAL</b>	<b>15 322</b>	<b>15 725</b>	<b>-0.6</b>	<b>110 495</b>	<b>108 909</b>	<b>-4.1</b>
Donaciones y transferencias	0	2 046	nd	700	2 046	181.2
Adquisición de activos no financieros	15 322	13 679	-13.6	109 795	106 863	-5.3
Otros gastos de capital	0	0	0.0	0	0	0.0
<b>TOTAL</b>	<b>36 578</b>	<b>33 600</b>	<b>-11.1</b>	<b>263 943</b>	<b>278 177</b>	<b>2.6</b>

1/ Variación en términos reales

Fuente : MEF

El financiamiento del gasto mensual de la autoridad regional provino principalmente de “Recursos ordinarios”, los cuales representaron el 55,8 por ciento del total pero se contrajeron en 34,3 por ciento

respecto de agosto del 2012; esto fue compensado parcialmente por la expansión de los “Recursos determinados” (66,0 por ciento).

**CUADRO N° 21**  
**TUMBES: GASTOS DEL GOBIERNO REGIONAL POR FUENTE DE FINANCIAMIENTO**  
**(En miles de Nuevos Soles)**

	Agosto			Enero - Agosto		
	2012	2013	Var.% 1/	2012	2013	Var.% 1/
Recursos ordinarios	27 629	18 735	-34.3	187 544	215 984	12.2
Recursos determinados	8 289	14 213	66.0	70 556	57 419	-21.1
Recursos directamente recaudados	350	363	0.5	3 203	3 068	-6.8
Donaciones y transferencias	310	287	-10.2	2 640	1 703	-37.3
Fondo Comp. Regional	0	0	0.0	0	0	0.0
<b>TOTAL</b>	<b>36 578</b>	<b>33 600</b>	<b>-11.1</b>	<b>263 943</b>	<b>278 177</b>	<b>2.6</b>

1/ Variación en términos reales

Fuente : MEF

El Presupuesto Institucional Modificado (PIM) alcanza actualmente los S/.397,5 millones y muestra una ejecución acumulada del 70,0 por ciento, con un

avance del 70,9 por ciento en gastos corrientes y del 68,6 por ciento en gastos de capital.

## IV. MONEDA Y CRÉDITO

### 4.1. Depósitos del Sistema Financiero

En agosto, el saldo de depósitos del sistema financiero se incrementó en 12,1 por ciento respecto de análogo mes del año pasado, merced a la expansión en las captaciones de empresas bancarias (12,8 por ciento) e instituciones de microfinanzas (11,1 por ciento).

Los depósitos en moneda nacional representaron el 73,9 por ciento del total y mostraron un crecimiento interanual del 9,4 por ciento, mientras que las captaciones en moneda extranjera se incrementaron en 20,2 por ciento.

**CUADRO N° 22**  
**TUMBES: DEPÓSITOS DEL SISTEMA FINANCIERO**  
**(Saldos en miles de nuevos soles)**

	AGOSTO		
	2012	2013	Var.% 1/
<b>Empresas Bancarias</b>	<b>90 333</b>	<b>105 254</b>	<b>12.8</b>
<b>Instituciones de Microfinanzas</b>	<b>69 084</b>	<b>79 245</b>	<b>11.1</b>
Cajas Municipales	64 618	75 002	12.4
Cajas Rurales	2 652	0	-100.0
Empresas Financieras	1 814	4 243	126.5
<b>Total</b>	<b>159 417</b>	<b>184 499</b>	<b>12.1</b>
<b>En M/N</b>	<b>120 626</b>	<b>136 357</b>	<b>9.4</b>
<b>En M/E</b>	<b>38 791</b>	<b>48 142</b>	<b>20.2</b>

1/ Variación en valores reales

FUENTE : SBS

Los ahorros corrientes dieron cuenta del 45,3 por ciento del total de captaciones del sistema financiero, seguidos de los depósitos a plazo (37,5 por ciento). Sin

embargo, son los depósitos a la vista los que registraron el mayor crecimiento interanual (25,8 por ciento).

**CUADRO N° 23**  
**TUMBES: EVOLUCIÓN SEGÚN TIPO DE DEPÓSITOS**  
**(Saldos en miles de nuevos soles)**

	AGOSTO		
	2012	2013	Var.% 1/
Vista	24 460	31 781	25.8
Ahorros	77 903	83 608	3.9
A plazo	57 055	69 110	17.3
<b>Total</b>	<b>159 417</b>	<b>184 499</b>	<b>12.1</b>

1/ Variación en valores reales

FUENTE : SBS

La Caja Municipal de Sullana es la institución que registró la mayor participación en el saldo total de depósitos, con una significación del 25,3 por ciento, seguida del Banco Continental (19,0 por

ciento) y del Banco de Crédito (17,1 por ciento). Estas tres instituciones, en conjunto, representan el 61,4 por ciento del total captado por el sistema financiero en la región.



**CUADRO N° 24**  
**TUMBES: PARTICIPACIÓN EN LOS DEPÓSITOS**  
(en %)

	AGOSTO		
	Miles de S/.	Mes	Acumulado
Caja Municipal Sullana	46 697	25.3	25.3
Continental	35 090	19.0	44.3
Crédito	31 474	17.1	61.4
Caja Piura	19 147	10.4	71.8
Interbank	15 192	8.2	80.0
Financiero	12 997	7.0	87.0
Caja Municipal Trujillo	8 309	4.5	91.5
Scotiabank	7 308	4.0	95.5
Mi Banco	3 192	1.7	97.2
Financiera Confianza	2 603	1.4	98.7
Crediscotia Financiera	1 640	0.9	99.5
Caja Municipal Paita	849	0.5	100.0
<b>TOTAL</b>	<b>184 499</b>	<b>100.0</b>	

FUENTE : SBS

#### 4.2 Créditos del Sistema Financiero

En agosto, el saldo de créditos del sistema financiero se incrementó en 5,1 por ciento respecto de análogo mes del año pasado, merced a la expansión en las colocaciones de las empresas bancarias (7,6 por ciento). Los créditos en moneda nacional

representaron el 86,6 por ciento del total, mostrando un crecimiento interanual del 5,7 por ciento, en tanto que las colocaciones en moneda extranjera aumentaron en 1,6 por ciento.

**CUADRO N° 25**  
**TUMBES: CRÉDITO DEL SISTEMA FINANCIERO**  
(Saldos en miles de nuevos soles)

	AGOSTO		
	2012	2013	Var.% 1/
<b>Empresas Bancarias</b>	<b>270 975</b>	<b>301 242</b>	<b>7.6</b>
<b>Instituciones de Microfinanzas</b>	<b>264 855</b>	<b>280 425</b>	<b>2.5</b>
Cajas Municipales	201 959	212 574	1.9
Cajas Rurales	13 748	0	-100.0
Edpymes	3 194	5 916	79.3
Empresas Financieras	45 954	61 936	30.5
<b>Total</b>	<b>535 830</b>	<b>581 667</b>	<b>5.1</b>
<b>En M/N</b>	<b>461 570</b>	<b>503 743</b>	<b>5.7</b>
<b>En M/E</b>	<b>74 260</b>	<b>77 924</b>	<b>1.6</b>

1/ Variación en valores reales

FUENTE : SBS

La Caja Municipal de Sullana registró la mayor participación (19,6 por ciento) en las colocaciones del sistema financiero, secundada por el Banco de Crédito (19,4

por ciento) y la Caja Piura (12,4 por ciento). Estas tres entidades representaron, conjuntamente, el 51,3 por ciento del crédito total otorgado en la región.

**CUADRO N° 26**  
**TUMBES: PARTICIPACIÓN EN LOS CRÉDITOS**  
**(en %)**

	AGOSTO		
	Miles de S/.	Mes	Acumulado
Caja Municipal Sullana	113 736	19.6	19.6
Crédito	112 617	19.4	38.9
Caja Piura	71 972	12.4	51.3
Continental	60 935	10.5	61.8
Scotiabank	45 330	7.8	69.6
Mi Banco	33 985	5.8	75.4
Crediscotia Financiera	33 928	5.8	81.2
Financiero	30 801	5.3	86.5
Caja Municipal Trujillo	19 262	3.3	89.8
Interbank	17 574	3.0	92.9
Financiera Confianza	15 135	2.6	95.5
Caja Municipal Paita	7 605	1.3	96.8
Financiera Efectiva	7 206	1.2	98.0
Financiera Edyficar	5 667	1.0	99.0
Edpyme Raiz	5 132	0.9	99.9
Edpyme Marcimex S.A.	784	0.1	100.0
<b>TOTAL</b>	<b>581 667</b>	<b>100.0</b>	

FUENTE : SBS

En agosto, el saldo de créditos superó al de depósitos en S/.397,2 millones, lo que equivalió a 215,3 por ciento más.

Los créditos de consumo fueron los de mayor importancia relativa, en tanto que los créditos hipotecarios registraron el mayor crecimiento interanual.

**CUADRO N° 27**  
**Colocaciones por Tipo de Crédito**  
**(Saldos en miles de nuevos soles)**

Tipo Crédito	jul-12	jul-13	Var.% 1/	Part.% (Jul.13)
Microempresas	85 535	85 190	-3.5	14.7%
Consumo	194 604	217 433	8.2	37.6%
Hipotecario	18 678	24 297	26.0	4.2%
Corporativos	0	0	0.0	0.0%
Grandes empresas	725	0	-100.0	0.0%
Medianas empresas	69 963	77 101	6.7	13.3%
Pequeñas empresas	160 224	174 532	5.5	30.2%
<b>Total</b>	<b>529 729</b>	<b>578 553</b>	<b>5.8</b>	<b>100.0%</b>

1/ Variación en términos reales

FUENTE : SBS

En cuanto a la cartera pesada, ésta se ubicó en 5,5 por ciento, como proporción de las colocaciones brutas, superando en 0,4

puntos porcentuales a la morosidad de agosto del año anterior.

**CUADRO N° 28**  
**TUMBES: MOROSIDAD EN EL SISTEMA FINANCIERO1/**  
**(En % de las colocaciones brutas)**

	AGOSTO		Ago.13/Ago.12
	2012	2013	Var. %
<b>Agrobanco</b>	-	<b>0.9</b>	<b>nd</b>
<b>Banco de la Nación</b>	<b>0.5</b>	<b>0.4</b>	<b>-0.1</b>
<b>Empresas Bancarias</b>	<b>6.1</b>	<b>5.7</b>	<b>-0.4</b>
<b>Instituciones de Microfinanzas</b>			
Cajas Municipales	5.3	6.4	1.1
Cajas Rurales	3.3	0.0	-3.3
Edpymes	2.5	1.5	nd
Empresas Financieras	4.4	5.1	0.7
<b>Total</b>	<b>5.1</b>	<b>5.5</b>	<b>0.4</b>

1/ Cartera pesada= créditos vencidos + créditos en cobranza judicial / colocaciones brutas

FUENTE : SBS

### 4.3 Crédito a la pequeña y microempresa

El crédito otorgado a la pequeña y microempresa bordeó los S/.239,6 millones, registrando una ligera caída del 2,9 por ciento respecto de agosto del año anterior.

Las cajas municipales constituyeron la principal fuente de financiamiento de dicho segmento empresarial.

**CUADRO N° 29**  
**CRÉDITO OTORGADO A LA PEQUEÑA Y MICROEMPRESA**  
**(Saldos en miles de nuevos soles)**

	AGOSTO		
	2012	2013	Var. %
Bancos	84 075	86 566	-0.3
Cajas Municipales	123 825	116 973	-8.5
Cajas Rurales	10 183	0	-100.0
Edpymes	931	2 770	188.1
Empresas Financieras	19 911	30 997	50.7
Agrobanco	0	2 282	nd
<b>TOTAL</b>	<b>238 924</b>	<b>239 588</b>	<b>-2.9</b>

FUENTE : SBS

## **INFORMACIÓN ESTADÍSTICA MENSUAL**

ANEXO 1

TUMBES: PRODUCCIÓN AGROPECUARIA  
(TM)

	2012					2013							
	AGO	SEP	OCT	NOV	DIC	ENE	FEB	MAR	ABR	MAY	JUN	JUL	AGO
<b>AGRÍCOLA</b>													
Arroz	1 252	996	0	3 043	50 881	12 107	501	0	0	3 565	30 261	22 334	2 002
Cacao	26	30	28	31	34	49	47	54	47	47	43	47	48
Frijol Caupi	260	166	216	175	141	54	3	1	2	27	9	8	10
Limón	339	287	463	684	819	1 382	1 713	3 083	2 246	2 066	1 596	297	243
Maíz Amarillo	29	75	31	107	50	50	52	33	8	210	2 705	290	59
Maíz Choclo	387	185	258	425	325	168	147	103	73	185	306	266	183
Mango	0	0	0	37	133	203	0	0	0	0	0	0	0
Melón	0	0	0	0	0	0	0	0	0	40	16	0	0
Plátano	6 931	6 788	7 224	6 717	7 589	8 099	8 495	9 221	9 442	12 042	9 190	9 214	9 045
Soya	0	3	2	7	2	9	5	2	0	0	3	7	24
Tabaco	0	0	0	0	0	0	0	0	0	0	0	0	0
Yuca	39	27	309	138	148	115	51	110	132	2	36	127	65
<b>PECUARIO</b>													
Carne de ave	12	11	13	11	13	12	13	13	12	12	12	12	11
Carne de caprino	14	14	28	28	29	29	28	14	27	27	23	23	22
Carne de ovino	7	11	10	10	8	14	13	12	11	11	11	11	10
Carne de porcino	96	100	97	102	126	126	123	111	108	108	93	100	90
Carne de vacuno	88	92	102	114	154	103	105	99	95	104	114	114	109
Huevos	4	4	4	4	4	4	4	4	4	4	4	4	4
Leche	69	63	61	67	91	75	68	75	80	80	65	62	59

FUENTE : MINAGRI

**ANEXO 2**

**TUMBES: PRODUCCIÓN PESQUERA  
T.M.B**

	2012					2013							
	AGO	SEP	OCT	NOV	DIC	ENE	FEB	MAR	ABR	MAY	JUN	JUL	AGO
<b>CHD 1/</b>	<b>3 121</b>	<b>4 452</b>	<b>2 291</b>	<b>1 450</b>	<b>2 872</b>	<b>4 449</b>	<b>3 111</b>	<b>3 677</b>	<b>3 960</b>	<b>2 090</b>	<b>4 504</b>	<b>5 256</b>	<b>5 259</b>
Congelado	1 499	3 500	1 570	768	2 269	3 985	2 338	3 127	3 223	1 471	3 819	3 994	3 702
Curado	5	5	5	5	5	5	5	5	5	5	0	0	0
Fresco	1 617	947	716	677	598	459	768	545	732	614	685	1 262	1 557
<b>TOTAL</b>	<b>3 121</b>	<b>4 452</b>	<b>2 291</b>	<b>1 450</b>	<b>2 872</b>	<b>4 449</b>	<b>3 111</b>	<b>3 677</b>	<b>3 960</b>	<b>2 090</b>	<b>4 504</b>	<b>5 256</b>	<b>5 259</b>

\* Cifras estimadas

1/ Consumo Humano Directo

2/ Consumo Humano Indirecto

FUENTE: PRODUCE

**ANEXO 3**

**TUMBES: EXPORTACIONES FOB POR GRUPOS DE PRODUCTO 1/  
(MILES US\$)**

TIPO	2012					2013							
	AGO	SEP	OCT	NOV	DIC	ENE	FEB	MAR	ABR	MAY	JUN	JUL	AGO
<b>I. PRODUCTOS TRADICIONALES</b>	<b>418</b>	<b>244</b>	<b>222</b>	<b>1 884</b>	<b>1 255</b>	<b>619</b>	<b>523</b>	<b>2 401</b>	<b>250</b>	<b>0</b>	<b>140</b>	<b>69</b>	<b>72</b>
AGRÍCOLAS	418	244	222	1 884	1 255	619	523	2 401	249	0	140	69	72
PESQUEROS	0	0	0	0	0	0	0	0	1	0	0	0	0
<b>II. PRODUCTOS NO TRADICIONALES</b>	<b>11 458</b>	<b>10 435</b>	<b>11 941</b>	<b>9 478</b>	<b>14 087</b>	<b>10 271</b>	<b>11 605</b>	<b>8 791</b>	<b>13 528</b>	<b>13 901</b>	<b>12 677</b>	<b>11 087</b>	<b>11 559</b>
AGROPECUARIOS	2 438	1 506	698	1 012	988	1 977	1 970	520	349	446	2 050	325	375
PESQUEROS	8 646	8 831	11 139	8 275	13 094	8 211	9 586	8 109	12 893	13 324	10 560	10 602	11 057
MADERAS Y PAPELES	0	0	0	0	0	0	0	0	0	0	0	0	0
METAL MECÁNICO	328	32	72	123	0	9	49	162	272	0	0	0	0
MINERIA NO METALICA	0	0	0	0	0	0	0	0	0	0	0	0	0
TEXTIL	25	45	9	57	0	60	0	0	0	0	0	0	0
SIDERO METALURGICO	0	0	0	0	0	0	0	0	0	0	0	0	0
QUIMICOS	17	20	23	8	4	3	0	0	9	0	0	0	0
RESTO DE PRODUCTOS NO TRADICIONALES	5	0	0	3	0	10	0	0	5	131	67	160	127
<b>TOTAL EXPORTACIONES</b>	<b>11 876</b>	<b>10 679</b>	<b>12 163</b>	<b>11 362</b>	<b>15 342</b>	<b>10 890</b>	<b>12 128</b>	<b>11 191</b>	<b>13 778</b>	<b>13 901</b>	<b>12 817</b>	<b>11 156</b>	<b>11 631</b>

∨ Cifras preliminares

FUENTE: SUNAT

**ANEXO 4**

**TUMBES: EXPORTACIONES DE PRODUCTOS TRADICIONALES 1/  
(Miles de US\$)**

TIPO	2 012					2 013							
	AGO	SEP	OCT	NOV	DIC	ENE	FEB	MAR	ABR	MAY	JUN	JUL	AGO
<b>AGRICOLAS</b>	<b>418</b>	<b>244</b>	<b>222</b>	<b>1 884</b>	<b>1 255</b>	<b>619</b>	<b>523</b>	<b>2 401</b>	<b>249</b>	<b>0</b>	<b>140</b>	<b>69</b>	<b>72</b>
Azúcar													
Volúmen (TM)	342	434	398	496	244	0	0	0	0	0	0	0	0
Valor(Miles US\$)	75	83	75	91	45	0	0	0	0	0	0	0	0
Café													
Volúmen (TM)	123	60	70	902	591	289	242	1 438	139	0	93	60	60
Valor(Miles US\$)	331	160	147	1 793	1 211	619	523	2 401	249	0	140	69	72
Otros Productos Tradicionales													
Volúmen (TM)	17	0	0	0	0	0	0	0	0	0	0	0	0
Valor(Miles US\$)	12	0	0	0	0	0	0	0	0	0	0	0	0
<b>TOTAL</b>	<b>418</b>	<b>244</b>	<b>222</b>	<b>1 884</b>	<b>1 255</b>	<b>619</b>	<b>523</b>	<b>2 401</b>	<b>249</b>	<b>0</b>	<b>140</b>	<b>69</b>	<b>72</b>

1/ Cifras preliminares

FUENTE: SUNAT



**ANEXO 5**

**TUMBES: EXPORTACIONES DE PRODUCTOS NO TRADICIONALES 1/  
(Miles de US\$)**

TIPO	2012					2013							
	AGO	SEP	OCT	NOV	DIC	ENE	FEB	MAR	ABR	MAY	JUN	JUL	AGO
<b>AGROPECUARIOS</b>	<b>2 438</b>	<b>1 506</b>	<b>698</b>	<b>1 012</b>	<b>988</b>	<b>1 977</b>	<b>1 970</b>	<b>520</b>	<b>349</b>	<b>458</b>	<b>2 050</b>	<b>325</b>	<b>375</b>
CEREALES Y SUS PREPARACIONES	1 390	1 371	485	168	0	64	0	0	0	0	1 879	40	0
FRUTAS	356	102	177	139	72	99	132	169	338	225	135	285	212
LEGUMBRES	659	16	36	703	916	1 814	1 838	351	11	228	5	0	164
PRODUCTOS VEGETALES DIVERSOS	33	16	0	2	0	0	0	0	0	0	0	0	0
TE, CAFÉ, CACA O Y ESENCIAS	0	0	0	0	0	0	0	0	0	4	32	0	0
RESTO DE PRODUCTOS A GROPECUARIOS	0	0	0	0	0	0	0	0	0	0	0	0	0
<b>PESQUEROS</b>	<b>8 646</b>	<b>8 831</b>	<b>11 139</b>	<b>8 275</b>	<b>13 094</b>	<b>8 211</b>	<b>9 586</b>	<b>8 109</b>	<b>12 893</b>	<b>13 324</b>	<b>10 561</b>	<b>10 602</b>	<b>11 057</b>
CRUSTACEOS Y MOLUSCOS	8 157	8 300	10 547	7 391	11 627	7 910	8 749	7 896	12 705	13 299	9 967	10 411	11 015
PESCADO CONGELADO	453	532	564	884	1 418	301	837	212	126	25	594	191	8
PESCADO SECO	0	0	0	0	7	0	0	0	0	0	0	0	0
PREPARACIONES Y CONSERVAS	35	0	28	0	0	0	0	0	40	0	0	0	34
RESTO PRODUCTOS PESQUEROS	0	0	0	0	43	0	0	0	22	0	0	0	0
<b>MADERAS Y PAPELES</b>	<b>0</b>	<b>0</b>	<b>0</b>	<b>0</b>	<b>0</b>	<b>0</b>	<b>0</b>	<b>0</b>	<b>0</b>	<b>0</b>	<b>0</b>	<b>0</b>	<b>0</b>
<b>METAL MECÁNICO</b>	<b>328</b>	<b>32</b>	<b>72</b>	<b>123</b>	<b>0</b>	<b>9</b>	<b>49</b>	<b>162</b>	<b>272</b>	<b>0</b>	<b>2</b>	<b>2</b>	<b>34</b>
<b>MINERIA NO METALICA</b>	<b>0</b>	<b>0</b>	<b>0</b>	<b>0</b>	<b>0</b>	<b>0</b>	<b>0</b>	<b>0</b>	<b>0</b>	<b>0</b>	<b>0</b>	<b>0</b>	<b>0</b>
<b>TEXTIL</b>	<b>25</b>	<b>45</b>	<b>9</b>	<b>57</b>	<b>0</b>	<b>60</b>	<b>0</b>	<b>0</b>	<b>0</b>	<b>132</b>	<b>65</b>	<b>158</b>	<b>93</b>
<b>SIDERO METALURGICO</b>	<b>0</b>	<b>0</b>	<b>0</b>	<b>0</b>	<b>0</b>	<b>0</b>	<b>0</b>	<b>0</b>	<b>0</b>	<b>0</b>	<b>0</b>	<b>0</b>	<b>0</b>
<b>QUIMICO</b>	<b>17</b>	<b>20</b>	<b>23</b>	<b>8</b>	<b>4</b>	<b>3</b>	<b>0</b>	<b>0</b>	<b>9</b>	<b>0</b>	<b>0</b>	<b>0</b>	<b>0</b>
<b>RESTO DE PRODUCTOS NO TRADICIONALES</b>	<b>5</b>	<b>0</b>	<b>0</b>	<b>3</b>	<b>0</b>	<b>10</b>	<b>0</b>	<b>0</b>	<b>5</b>	<b>0</b>	<b>0</b>	<b>0</b>	<b>0</b>
<b>TOTAL</b>	<b>11 458</b>	<b>10 435</b>	<b>11 941</b>	<b>9 478</b>	<b>14 087</b>	<b>10 271</b>	<b>11 605</b>	<b>8 791</b>	<b>13 528</b>	<b>13 913</b>	<b>12 678</b>	<b>11 087</b>	<b>11 559</b>

1/ Cifras preliminares

FUENTE: SUNAT

ANEXO 6

TUMBES: EXPORTACIONES FOB POR BLOQUE ECONÓMICO Y PAISES  
(Miles de US\$)

BLOQUE ECONOMICO	2012					2013							
	AGO	SEP	OCT	NOV	DIC	ENE	FEB	MAR	ABR	MAY	JUN	JUL	AGO
<b>I. AMÉRICA</b>	<b>8 245</b>	<b>7 441</b>	<b>7 894</b>	<b>8 801</b>	<b>11 068</b>	<b>7 399</b>	<b>7 760</b>	<b>7 099</b>	<b>9 143</b>	<b>8 656</b>	<b>8 693</b>	<b>6 303</b>	<b>6 998</b>
<b>TLCAN</b>	<b>4 637</b>	<b>5 438</b>	<b>6 786</b>	<b>5 700</b>	<b>8 422</b>	<b>4 739</b>	<b>5 191</b>	<b>4 113</b>	<b>8 608</b>	<b>7 970</b>	<b>6 538</b>	<b>5 976</b>	<b>6 569</b>
Canadá	0	0	0	0	262	12	12	358	50	0	0	0	235
Estados Unidos	4 637	5 438	6 786	5 700	8 159	4 726	5 178	3 755	8 558	7 970	6 538	5 976	6 334
Mexico	0	0	0	0	0	0	0	0	0	0	0	0	0
<b>CAN</b>	<b>3 250</b>	<b>1 955</b>	<b>1 035</b>	<b>2 956</b>	<b>2 408</b>	<b>2 580</b>	<b>2 410</b>	<b>2 921</b>	<b>535</b>	<b>686</b>	<b>2 156</b>	<b>309</b>	<b>362</b>
Bolivia	0	0	0	0	0	0	0	0	0	0	0	0	0
Colombia	990	202	183	2 487	2 089	2 432	2 361	2 751	249	164	2 088	109	235
Ecuador	2 260	1 753	852	469	319	148	49	169	286	523	67	200	127
Venezuela	0	0	0	0	0	0	0	0	0	0	0	0	0
<b>CHILE</b>	<b>145</b>	<b>0</b>	<b>0</b>	<b>0</b>	<b>135</b>	<b>0</b>	<b>142</b>	<b>0</b>	<b>0</b>	<b>0</b>	<b>0</b>	<b>0</b>	<b>0</b>
<b>PANAMÁ</b>	<b>0</b>	<b>48</b>	<b>0</b>	<b>0</b>	<b>0</b>	<b>81</b>	<b>0</b>	<b>0</b>	<b>0</b>	<b>0</b>	<b>0</b>	<b>0</b>	<b>0</b>
<b>Resto de América</b>	<b>213</b>	<b>0</b>	<b>73</b>	<b>146</b>	<b>104</b>	<b>0</b>	<b>18</b>	<b>65</b>	<b>0</b>	<b>0</b>	<b>0</b>	<b>17</b>	<b>68</b>
<b>II. EUROPA</b>	<b>2 088</b>	<b>2 041</b>	<b>3 224</b>	<b>1 741</b>	<b>2 508</b>	<b>2 563</b>	<b>3 649</b>	<b>2 845</b>	<b>2 853</b>	<b>3 106</b>	<b>3 340</b>	<b>3 311</b>	<b>3 364</b>
<b>UNIÓN EUROPEA</b>	<b>2 088</b>	<b>2 041</b>	<b>3 224</b>	<b>1 741</b>	<b>2 398</b>	<b>2 458</b>	<b>3 649</b>	<b>2 737</b>	<b>2 735</b>	<b>2 954</b>	<b>3 174</b>	<b>3 180</b>	<b>3 364</b>
Alemania	0	0	0	0	0	0	0	0	0	0	55	55	55
Bélgica	0	0	228	0	0	187	192	410	0	209	0	0	451
España	1 829	1 171	1 508	1 182	1 633	1 231	1 667	1 370	1 506	1 281	2 191	1 641	1 809
Francia	0	731	1 145	249	522	779	1 299	627	506	1 123	600	809	643
Italia	72	108	294	25	0	247	205	128	419	110	0	504	0
Países Bajos	105	0	0	210	14	14	48	14	275	28	216	0	199
Resto de la UE	81	32	49	76	229	0	237	188	28	204	167	171	207
<b>RESTO EUROPA</b>	<b>0</b>	<b>0</b>	<b>0</b>	<b>0</b>	<b>110</b>	<b>105</b>	<b>0</b>	<b>108</b>	<b>118</b>	<b>152</b>	<b>165</b>	<b>131</b>	<b>0</b>
<b>III. ASIA</b>	<b>1 542</b>	<b>1 196</b>	<b>1 045</b>	<b>819</b>	<b>1 766</b>	<b>928</b>	<b>535</b>	<b>1 248</b>	<b>1 781</b>	<b>1 937</b>	<b>785</b>	<b>1 542</b>	<b>836</b>
China	36	38	117	20	0	13	40	20	25	23	50	27	56
Japón	220	350	216	104	140	73	106	581	244	697	415	445	198
Hong Kong	0	0	0	0	0	0	0	0	0	0	0	0	0
Taiw an	53	53	56	0	0	0	0	0	0	0	0	0	0
Resto de Asia	1 233	756	656	695	1 625	842	389	647	1 512	1 217	320	1 070	581
<b>IV. OCEANÍA</b>	<b>0</b>	<b>0</b>	<b>0</b>	<b>0</b>	<b>0</b>	<b>0</b>	<b>184</b>	<b>0</b>	<b>0</b>	<b>213</b>	<b>0</b>	<b>0</b>	<b>433</b>
<b>V. AFRICA</b>	<b>0</b>	<b>0</b>	<b>0</b>	<b>0</b>	<b>0</b>	<b>0</b>	<b>0</b>	<b>0</b>	<b>0</b>	<b>0</b>	<b>0</b>	<b>0</b>	<b>0</b>
<b>TOTAL</b>	<b>11 876</b>	<b>10 679</b>	<b>12 163</b>	<b>11 362</b>	<b>15 342</b>	<b>10 890</b>	<b>12 128</b>	<b>11 191</b>	<b>13 777</b>	<b>13 913</b>	<b>12 817</b>	<b>11 156</b>	<b>11 631</b>

† Cifras preliminares

FUENTE: SUNAT

**ANEXO 7**

**TUMBES: IMPORTACIONES POR USO O DESTINO ECONOMICO 1/  
(Miles de US\$)**

RUBROS	2 012					2 013							
	AGO	SEP	OCT	NOV	DIC	ENE	FEB	MAR	ABR	MAY	JUN	JUL	AGO
<b>I. BIENES DE CONSUMO</b>	<b>5 882</b>	<b>5 422</b>	<b>5 158</b>	<b>6 704</b>	<b>5 738</b>	<b>6 747</b>	<b>4 281</b>	<b>5 707</b>	<b>5 761</b>	<b>5 277</b>	<b>4 943</b>	<b>4 758</b>	<b>4 470</b>
Bienes de consumo no duradero	4 619	4 258	4 488	5 004	3 948	5 016	2 981	3 619	4 388	4 640	4 351	3 776	3 604
Bienes de consumo duradero	1 263	1 164	670	1 700	1 791	1 731	1 301	2 088	1 373	638	592	982	867
<b>II. MATERIAS PRIMAS Y PRODUCTOS INTERMEDIOS</b>	<b>2 761</b>	<b>2 975</b>	<b>3 386</b>	<b>3 151</b>	<b>2 458</b>	<b>4 082</b>	<b>3 460</b>	<b>3 298</b>	<b>3 184</b>	<b>2 766</b>	<b>2 156</b>	<b>2 757</b>	<b>2 873</b>
Combustibles, lubricantes y prod. conexos	70	9	38	42	0	55	44	0	2	0	0	89	44
Materia prima para la agricultura	692	708	942	988	377	1 121	1 213	1 128	784	832	553	861	741
Materia prima para la industria	1 999	2 258	2 405	2 122	2 081	2 906	2 203	2 170	2 399	1 934	1 603	1 807	2 087
<b>III. BIENES DE CAPITAL Y MATERIALES DE CONSTRUCCIÓN</b>	<b>656</b>	<b>718</b>	<b>372</b>	<b>773</b>	<b>748</b>	<b>933</b>	<b>623</b>	<b>1 365</b>	<b>1 978</b>	<b>1 169</b>	<b>680</b>	<b>2 706</b>	<b>1 670</b>
Para la agricultura	16	29	72	29	4	0	60	45	34	17	38	0	5
Para la construcción	201	10	103	173	244	253	387	499	965	644	379	1 221	584
Para la industria	431	679	197	571	500	610	176	822	979	508	147	609	1 013
Equipo de Transporte	7	0	0	0	0	71	0	0	0	0	115	876	69
<b>IV. OTROS BIENES</b>	<b>0</b>	<b>0</b>	<b>0</b>	<b>0</b>	<b>0</b>	<b>0</b>	<b>0</b>	<b>0</b>	<b>0</b>	<b>0</b>	<b>0</b>	<b>0</b>	<b>0</b>
<b>TOTAL</b>	<b>9 299</b>	<b>9 115</b>	<b>8 916</b>	<b>10 628</b>	<b>8 944</b>	<b>11 763</b>	<b>8 364</b>	<b>10 370</b>	<b>10 923</b>	<b>9 212</b>	<b>7 778</b>	<b>10 221</b>	<b>9 013</b>

1/ Cifras preliminares

FUENTE: SUNAT

**ANEXO 8**

**TUMBES: INGRESOS CORRIENTES DEL GOBIERNO CENTRAL**  
(Miles de nuevos soles)

	2 012					2 013							
	AGO	SEP	OCT	NOV	DIC	ENE	FEB	MAR	ABR	MAY	JUN	JUL	AGO
<b>I. Ingresos Tributarios</b>	<b>8 775</b>	<b>7 925</b>	<b>10 168</b>	<b>8 968</b>	<b>10 755</b>	<b>10 744</b>	<b>9 186</b>	<b>9 585</b>	<b>10 411</b>	<b>8 631</b>	<b>8 410</b>	<b>9 560</b>	<b>11 189</b>
1. Impuesto a la Renta	1 925	1 750	2 727	2 320	2 231	2 512	2 113	2 507	2 653	1 975	2 184	2 133	2 543
.Personas Naturales	613	513	544	612	404	683	512	578	740	629	638	636	1 176
.Personas Jurídicas	1 154	1 128	1 788	1 469	1 674	1 794	1 375	1 449	1 258	1 166	1 074	1 341	1 211
.Regularización	158	109	395	238	153	35	225	480	655	180	471	156	156
2. Impuesto a la Importación	81	123	112	114	135	221	214	224	220	164	100	213	261
3. Impuesto a la Prod. y Cons.	6 031	5 478	6 556	5 925	7 272	7 011	5 666	6 084	6 521	5 383	5 386	6 324	
I.G.V.	5 993	5 459	6 496	5 848	7 195	6 921	5 622	6 045	6 421	5 364	5 303	6 221	7 297
.Operaciones Internas	1 756	1 260	2 546	1 555	2 550	2 040	1 597	1 252	1 339	1 856	1 868	1 648	1 712
.Operaciones Externas	4 237	4 199	3 950	4 293	4 644	4 881	4 025	4 793	5 082	3 508	3 435	4 573	5 585
I.S.C.	38	19	60	77	78	90	44	38	100	20	82	103	126
4. Otros	737	574	773	609	1 117	1 000	1 193	771	1 016	1 109	740	889	962
5. Devoluciones													
<b>II. Ingresos No Tributarios</b>	<b>19</b>	<b>25</b>	<b>22</b>	<b>20</b>	<b>54</b>	<b>22</b>	<b>25</b>	<b>16</b>	<b>30</b>	<b>19</b>	<b>54</b>	<b>21</b>	<b>22</b>
<b>TOTAL</b>	<b>8 793</b>	<b>7 950</b>	<b>10 190</b>	<b>8 988</b>	<b>10 810</b>	<b>10 766</b>	<b>9 211</b>	<b>9 601</b>	<b>10 441</b>	<b>8 650</b>	<b>8 464</b>	<b>9 581</b>	<b>11 212</b>

FUENTE: SUNAT

**ANEXO 9**

**TUMBES: DEPÓSITOS Y OBLIGACIONES DEL SISTEMA FINANCIERO**  
(Saldos en miles de nuevos soles)

ENTIDADES FINANCIERAS	2 012					2 013							
	AGO	SEP	OCT	NOV	DIC	ENE	FEB	MAR	ABR	MAY	JUN	JUL	AGO
<b>I.- SISTEMA BANCARIO</b>	<b>90 333</b>	<b>93 860</b>	<b>89 196</b>	<b>96 854</b>	<b>96 444</b>	<b>91 507</b>	<b>89 468</b>	<b>203 435</b>	<b>97 986</b>	<b>97 292</b>	<b>105 267</b>	<b>104 048</b>	<b>105 254</b>
<b>EMPRESAS BANCARIAS</b>	<b>90 333</b>	<b>93 860</b>	<b>89 196</b>	<b>96 854</b>	<b>96 444</b>	<b>91 507</b>	<b>89 468</b>	<b>203 435</b>	<b>97 986</b>	<b>97 292</b>	<b>105 267</b>	<b>104 048</b>	<b>105 254</b>
Crédito	29 948	28 609	28 898	32 671	32 940	31 379	31 122	141 164	31 199	31 474	32 074	31 826	31 474
Interbank	10 925	11 076	11 101	10 870	10 770	10 742	10 857	11 376	12 742	14 125	17 066	14 919	15 192
Scotiabank	4 104	7 281	6 432	5 322	6 385	5 011	3 463	4 025	6 187	5 523	7 423	7 393	7 308
B B V A Banco Continental	31 509	33 460	30 585	35 315	33 681	30 930	29 889	33 183	33 666	31 849	35 539	35 538	35 090
Financiero	10 749	10 179	9 234	9 629	9 308	10 221	10 591	10 916	11 145	10 923	9 745	10 962	12 997
Mi Banco	3 098	3 254	2 947	3 047	3 360	3 225	3 546	2 771	3 046	3 397	3 420	3 410	3 192
<b>II. INSTITUCIONES DE MICROFIN</b>	<b>69 084</b>	<b>67 411</b>	<b>66 732</b>	<b>68 667</b>	<b>71 071</b>	<b>71 360</b>	<b>72 156</b>	<b>70 451</b>	<b>70 916</b>	<b>71 059</b>	<b>73 372</b>	<b>75 606</b>	<b>79 245</b>
<b>CAJAS MUNICIPALES</b>	<b>64 618</b>	<b>63 100</b>	<b>62 557</b>	<b>64 542</b>	<b>66 611</b>	<b>67 148</b>	<b>67 999</b>	<b>66 296</b>	<b>66 771</b>	<b>66 896</b>	<b>69 266</b>	<b>71 371</b>	<b>75 002</b>
CMAC Paita	419	419	510	554	610	605	571	541	573	764	804	796	849
CMAC Sullana	43 365	42 908	42 053	43 547	44 912	45 534	45 680	42 990	43 544	43 827	45 461	46 984	46 697
Caja Plura	13 278	12 748	12 906	12 737	13 365	13 749	13 898	14 636	14 793	14 235	15 143	15 712	19 147
CMAC Trujillo	7 557	7 025	7 090	7 705	7 724	7 260	7 850	8 129	7 860	8 071	7 857	7 879	8 309
<b>CR Nuestra Gente (*)</b>	<b>2 652</b>	<b>2 411</b>	<b>2 341</b>	<b>2 463</b>	<b>2 528</b>	<b>2 481</b>	<b>2 406</b>	<b>2 450</b>	<b>2 443</b>	<b>0</b>	<b>0</b>	<b>0</b>	<b>0</b>
<b>EMPRESAS FINANCIERAS</b>	<b>1 814</b>	<b>1 900</b>	<b>1 834</b>	<b>1 661</b>	<b>1 932</b>	<b>1 731</b>	<b>1 751</b>	<b>1 705</b>	<b>1 702</b>	<b>4 163</b>	<b>4 106</b>	<b>4 235</b>	<b>4 243</b>
Crediscotia	1 814	1 900	1 834	1 661	1 932	1 731	1 751	1 705	1 702	1 650	1 600	1 671	1 640
Confianza	0	0	0	0	0	0	0	0	0	2 514	2 506	2 564	2 603
TFC S A	0	0	0	0	0	0	0	0	0	0	0	0	0
Edyficar	0	0	0	0	0	0	0	0	0	0	0	0	0
Efectiva	0	0	0	0	0	0	0	0	0	0	0	0	0
<b>TOTAL</b>	<b>159 417</b>	<b>161 271</b>	<b>155 928</b>	<b>165 520</b>	<b>167 514</b>	<b>162 867</b>	<b>161 625</b>	<b>273 886</b>	<b>168 902</b>	<b>168 352</b>	<b>178 638</b>	<b>179 654</b>	<b>184 499</b>
<b>En M/N</b>	<b>120 626</b>	<b>120 723</b>	<b>119 699</b>	<b>124 142</b>	<b>125 214</b>	<b>124 490</b>	<b>126 218</b>	<b>187 308</b>	<b>129 750</b>	<b>130 218</b>	<b>136 603</b>	<b>138 906</b>	<b>136 357</b>
<b>En M/E</b>	<b>38 791</b>	<b>40 548</b>	<b>36 229</b>	<b>41 378</b>	<b>42 300</b>	<b>38 377</b>	<b>35 407</b>	<b>86 578</b>	<b>39 152</b>	<b>38 134</b>	<b>42 036</b>	<b>40 748</b>	<b>48 142</b>

FUENTE: SBS

ANEXO 10

TUMBES: CRÉDITO DEL SISTEMA FINANCIERO  
(Saldos en miles de nuevos soles)

ENTIDADES FINANCIERAS	2012					2013							
	AGO	SEP	OCT	NOV	DIC	ENE	FEB	MAR	ABR	MAY	JUN	JUL	AGO
<b>I.- SISTEMA BANCARIO</b>	<b>270 975</b>	<b>276 373</b>	<b>278 397</b>	<b>291 919</b>	<b>294 893</b>	<b>294 312</b>	<b>292 350</b>	<b>292 481</b>	<b>296 380</b>	<b>299 712</b>	<b>300 450</b>	<b>299 459</b>	<b>301 242</b>
<b>EMPRESAS BANCARIAS</b>	<b>270 975</b>	<b>276 373</b>	<b>278 397</b>	<b>291 919</b>	<b>294 893</b>	<b>294 312</b>	<b>292 350</b>	<b>292 481</b>	<b>296 380</b>	<b>299 712</b>	<b>300 450</b>	<b>299 459</b>	<b>301 242</b>
Crédito	98 347	99 067	100 431	106 653	106 624	106 790	106 677	108 747	111 323	112 625	113 826	112 888	112 617
Interbank	15 300	16 049	17 179	17 201	18 469	18 451	18 415	18 707	17 677	18 525	17 618	16 826	17 574
Scotiabank	29 683	31 908	32 478	36 655	37 434	37 322	37 738	38 581	39 758	42 169	42 999	44 248	45 330
B B V A Banco Continental	58 838	59 955	60 308	62 744	64 757	65 002	62 885	60 884	62 151	60 437	60 568	60 318	60 935
Financiero	35 412	35 143	33 581	33 732	33 068	32 926	32 267	32 166	32 143	32 310	31 540	30 971	30 801
Mi Banco	33 395	34 251	34 419	34 934	34 540	33 821	34 368	33 396	33 328	33 645	33 899	34 208	33 985
<b>II. INSTITUCIONES DE MICROFINANZAS</b>	<b>264 855</b>	<b>268 730</b>	<b>274 255</b>	<b>277 245</b>	<b>273 224</b>	<b>269 736</b>	<b>273 803</b>	<b>270 963</b>	<b>274 618</b>	<b>280 142</b>	<b>281 246</b>	<b>279 094</b>	<b>280 425</b>
<b>CAJAS MUNICIPALES</b>	<b>201 959</b>	<b>205 258</b>	<b>209 631</b>	<b>211 505</b>	<b>206 653</b>	<b>203 456</b>	<b>206 117</b>	<b>204 859</b>	<b>207 995</b>	<b>212 722</b>	<b>214 152</b>	<b>211 889</b>	<b>212 574</b>
CMAC Paita	7 057	7 483	7 754	8 136	8 208	8 236	8 360	8 530	8 352	8 423	7 984	7 705	7 605
CMAC Sullana	107 210	108 240	110 770	113 061	111 246	110 029	111 424	109 424	111 738	113 230	114 905	113 508	113 736
Caja Piura	68 662	70 656	71 707	70 473	67 423	66 269	67 486	67 490	68 304	70 652	71 406	70 903	71 972
CMAC Trujillo	19 030	18 880	19 401	19 836	19 777	18 922	18 848	19 415	19 602	20 417	19 856	19 774	19 262
<b>CR Nuestra Gente</b>	<b>13 748</b>	<b>13 803</b>	<b>13 547</b>	<b>13 701</b>	<b>13 371</b>	<b>13 386</b>	<b>13 907</b>	<b>14 031</b>	<b>14 253</b>	<b>0</b>	<b>0</b>	<b>0</b>	<b>0</b>
<b>EDPYMES</b>	<b>3 194</b>	<b>3 094</b>	<b>3 406</b>	<b>3 702</b>	<b>4 189</b>	<b>4 530</b>	<b>4 711</b>	<b>4 631</b>	<b>4 822</b>	<b>5 010</b>	<b>5 278</b>	<b>5 553</b>	<b>5 916</b>
Marcimex S.A.	1 760	1 224	1 247	1 307	1 513	1 470	1 491	1 032	887	842	766	779	784
Raiz	1 434	1 869	2 158	2 395	2 675	3 060	3 220	3 599	3 935	4 169	4 513	4 774	5 132
<b>EMPRESAS FINANCIERAS</b>	<b>45 954</b>	<b>46 575</b>	<b>47 671</b>	<b>48 337</b>	<b>49 012</b>	<b>48 364</b>	<b>49 068</b>	<b>47 441</b>	<b>47 547</b>	<b>62 410</b>	<b>61 816</b>	<b>61 652</b>	<b>61 936</b>
Crediscotia	37 286	38 142	39 550	40 136	39 899	38 928	38 576	38 028	37 498	36 923	35 379	34 270	33 928
Confianza	0	0	0	0	0	0	0	0	0	14 460	14 890	14 978	15 135
TFC S A	1 189	1 271	1 357	1 437	1 542	1 585	1 587	0	0	0	0	0	0
Edyficar	0	0	0	247	650	1 175	2 497	2 983	3 602	4 055	4 542	5 189	5 667
Efectiva	7 480	7 162	6 764	6 516	6 921	6 675	6 408	6 430	6 448	6 972	7 005	7 215	7 206
<b>TOTAL</b>	<b>535 830</b>	<b>545 103</b>	<b>552 652</b>	<b>569 164</b>	<b>568 117</b>	<b>564 048</b>	<b>566 153</b>	<b>563 444</b>	<b>570 998</b>	<b>579 854</b>	<b>581 696</b>	<b>578 553</b>	<b>581 667</b>
<b>En M/N</b>	<b>461 570</b>	<b>470 483</b>	<b>478 384</b>	<b>490 016</b>	<b>489 157</b>	<b>485 958</b>	<b>487 919</b>	<b>486 512</b>	<b>494 017</b>	<b>501 512</b>	<b>503 462</b>	<b>501 065</b>	<b>503 743</b>
<b>En M/E</b>	<b>74 260</b>	<b>74 620</b>	<b>74 268</b>	<b>79 148</b>	<b>78 960</b>	<b>78 090</b>	<b>78 234</b>	<b>76 932</b>	<b>76 981</b>	<b>78 342</b>	<b>78 234</b>	<b>77 488</b>	<b>77 924</b>

FUENTE: SBS

**ANEXO 11**

**TUMBES: CARTERA PESADA EN EL SISTEMA FINANCIERO  
(En porcentajes)**

ENTIDADES FINANCIERAS	2012					2013							
	AGO	SEP	OCT	NOV	DIC	ENE	FEB	MAR	ABR	MAY	JUN	JUL	AGO
<b>A. AGROBANCO</b>	-	-	-	-	-	-	-	-	-	-	-	0.9	0.94
<b>B. BANCO DE LA NACIÓN*</b>	<b>0.50</b>	<b>0.50</b>	<b>0.50</b>	<b>0.50</b>	<b>0.50</b>	<b>0.40</b>	<b>0.40</b>	<b>0.50</b>	<b>0.40</b>	<b>0.40</b>	<b>0.40</b>	<b>0.40</b>	<b>0.43</b>
<b>C. EMPRESAS BANCARIAS</b>	<b>6.10</b>	<b>5.90</b>	<b>6.30</b>	<b>6.10</b>	<b>5.90</b>	<b>6.00</b>	<b>6.30</b>	<b>6.50</b>	<b>5.90</b>	<b>7.10</b>	<b>8.00</b>	<b>5.60</b>	<b>5.65</b>
<b>D. INSTITUCIONES DE MICROFINANZAS</b>													
. CAJAS MUNICIPALES	5.30	5.40	5.10	4.90	4.30	5.20	5.70	6.00	6.00	6.40	6.00	6.40	6.43
. CAJAS RURALES	3.30	3.30	3.30	3.10	3.60	2.90	2.20	3.50	3.50	0.00	0.00	0.00	0.00
. EDPYME	2.50	3.60	3.40	2.70	2.30	2.00	2.50	0.00	1.80	1.90	1.60	1.40	1.45
. EMPRESAS FINANCIERAS	<b>4.40</b>	<b>4.30</b>	<b>4.60</b>	<b>4.10</b>	<b>4.30</b>	<b>4.70</b>	<b>4.30</b>	<b>4.20</b>	<b>3.80</b>	<b>3.70</b>	<b>3.80</b>	<b>5.10</b>	<b>5.14</b>
<b>TOTAL</b>	<b>5.10</b>	<b>5.00</b>	<b>5.10</b>	<b>5.00</b>	<b>4.60</b>	<b>5.00</b>	<b>5.30</b>	<b>5.50</b>	<b>5.30</b>	<b>5.90</b>	<b>6.10</b>	<b>5.40</b>	<b>5.45</b>

\* Sólo considera los créditos de consumo

FUENTE : SBS

## Ficha Técnica

### Metodología del Cálculo del Indicador de Actividad Económica Regional

#### Cálculo del Indicador Regional

El Indicador de Actividad Económica Regional es un indicador parcial de corto plazo, que busca medir el desenvolvimiento de la economía departamental, a partir de la evolución de la actividad de los principales sectores. Los sectores considerados representan el 41,5 por ciento del Valor Agregado Bruto del departamento, publicado por el INEI.

El indicador se obtiene mediante la agregación ponderada de los índices sectoriales, utilizando como factor de ponderación la estructura porcentual anual del VAB del año 2007, calculado por el INEI.

$$\text{Ind. Act. Eco. Reg.} = \sum_{i=1}^n I_{\text{sector } i(t)} * w_i$$

$I_i$  = Índice del sector  $i$  en el período (mes)  $t$   
 $n$  = Número de sectores que componen el índice  
 $w_i$  = Peso relativo ponderado del sector  $i$  en base a su contribución al PBI departamental 2007.

Lo sectores que incluye el indicador son: agropecuario, pesca, manufactura, electricidad y agua, construcción, servicios gubernamentales y servicios financieros. En algunos casos, el valor de producción es virtualmente total (agricultura, pesca, electricidad y agua) y en otros (manufactura) parcial y aproximado a través de una muestra representativa.

#### Fuentes de información sectoriales:

- Para el sector agropecuario, el Ministerio de Agricultura. Para pesca, la información sobre pescado en estado fresco proviene de la Dirección Regional de Pesquería, mientras que la de congelado se obtiene del Ministerio de la Producción (boletín mensual).
- Para el sector manufactura, la única fuente es el Ministerio de la Producción que reporta mensualmente el dato de producción de

congelado, dado que ésta es la única actividad industrial relevante en Tumbes.

- Para el sector electricidad y agua, las fuentes son: el Organismo Supervisor de la Inversión en Energía y Minería (Osinergmin) y la empresa Aguas de Tumbes S.A., respectivamente.
- Para el sector construcción, la fuente es la empresa Cementos Pacasmayo S.A.A..
- Para los sectores servicios gubernamentales y servicios financieros, las fuentes son el Ministerio de Economía y Finanzas (Sistema Integrado de Administración Financiera del Sector Público SIAF-SP) y la Superintendencia de Banca, Seguros y AFP, respectivamente.

#### Metodología sectorial

- El índice de los sectores agropecuario, pesca, hidrocarburos, manufactura, electricidad y agua, se calcula en base al Valor Bruto de Producción, de la siguiente manera:

$$\text{Índice sector } i = \left[ \frac{VBP_{it}}{VBP_i \text{ prom. 2007}} \right] \times 100$$

en donde:

$i$  = Sector analizado

$VBP_{it}$  = Valor Bruto de la Producción del sector  $i$  del mes  $t$  a precios de 1994.

$VBP_i \text{ prom. 2007}$  = Valor Bruto de Producción promedio 2007 del sector  $i$  a precios de 1994.

- El valor bruto de producción (VBP) de los sectores agropecuario, pesca, manufactura, electricidad y agua, se obtiene de la aplicación de los precios del año base (1994), a los volúmenes de producción de los sectores respectivos. Los precios del año base son los utilizados por la Dirección Nacional de Cuentas Nacionales del INEI.



- El VBP del sector construcción se estima de manera indirecta y se utiliza como información básica los despachos de cemento. En consecuencia, queda por fuera el dato de movimiento del sector atribuible a obra pública en infraestructura vial, que utiliza intensivamente asfalto y otros insumos.
- El VBP del sector servicios gubernamentales se calcula a partir del gasto en *Remuneraciones* y compra de *Bienes y Servicios* del Gobierno Regional, que se deflactan a precios del año 1994, utilizando el IPC de Lima Metropolitana. La fuente es el Ministerio de Economía y Finanzas.

El VBP del sector Servicios Financieros se calcula a partir de la sumatoria de los saldos de intermediación (créditos directos y depósitos) de las instituciones financieras que operan en el departamento, deflactados a precios de 1994, utilizando el IPC.

**Estructura del Indicador de Actividad  
Económica Regional**

Sectores	Ponderación (%) /1
Agropecuario	7.0%
Pesca	5.8%
Manufactura	5.7%
Construcción	5.9%
Electricidad y agua	1.5%
Servicios gubernamentales	13.8%
Servicios financieros /2	1.8%
<b>Total</b>	<b>41.5%</b>

/1 Peso relativo en la estructura del VAB departamental calculado por el INEI para el año 2007

/2 Corresponde al peso del sector financiero en el VAB nacional

