



BANCO CENTRAL DE RESERVA DEL PERÚ

SUCURSAL DE PIURA

**SÍNTESIS ECONÓMICA DE LAMBAYEQUE
AGOSTO 2013¹**

DEPARTAMENTO ESTUDIOS ECONÓMICOS

¹ En la preparación de este documento intervinieron Mario Alvarado Tabacchi, Rosario Alama Salazar, Bersabeth Palacios Patrón y Kiel Arroyo Labán.

I. ACTIVIDAD PRODUCTIVA

1.1. Producción

En el período enero-agosto de 2013, el **Indicador de Actividad Económica Regional** mostró un aporte al crecimiento regional interanual del 4,6 por ciento por parte de los sectores que lo conforman.¹ Esto obedeció a la expansión de los sectores agropecuario (6,5 por ciento), manufactura

(17,7 por ciento), construcción (3,8 por ciento), servicios gubernamentales (20,9 por ciento) y servicios financieros (13,7 por ciento). En contraste, se contrajeron los sectores de pesca (-13,9 por ciento) y electricidad y agua (-3,6 por ciento).

CUADRO Nº 1
INDICADOR DE ACTIVIDAD ECONÓMICA REGIONAL 1/ 2/
(Variación porcentual respecto a similar período del año anterior)

Sectores	Ponderación 3/	2013
		Enero-Agosto
Agropecuario	10.0	6.5
Agricultura	7.1	5.9
Pecuario	2.9	10.7
Pesca	0.2	- 13.9
Manufactura	12.1	17.7
Primaria	9.4	30.9
No primaria	2.7	9.1
Construcción	6.4	3.8
Electricidad y agua	0.8	- 3.6
Servicios gubernamentales	6.4	20.9
Servicios financieros	1.8	13.7
TOTAL	37.7	4.6

1/ Es un indicador parcial de la actividad económica de la región que alcanza una cobertura de 37,7 por ciento del valor agregado bruto de la producción regional según cifras del INEI

2/ Cuadro actualizado con información al 21 de octubre de 2013.

3/ Corresponde a la estructura productiva de la región para el año 2007 según cifras del INEI. En el caso de los servicios financieros se considera como ponderación el promedio nacional para dicho año (1,8 por ciento).

Fuente: Ministerio de Agricultura, Ministerio de la Producción, empresas industriales, Cementos Pacasmayo, OSINERMINING, EPSEL, SUNAT, MEF-SIAF, SBS.

Elaboración: BCRP, Sucursal Piura

1.1.1. Producción Agropecuaria

En agosto, el sector agropecuario registró una ligera caída del 0,2 por ciento en relación con similar mes del año previo, merced a la leve contracción del subsector

agrícola (-0,3 por ciento). En lo que va del año, el crecimiento sectorial fue del 6,5 por ciento respecto de análogo período del año pasado.

CUADRO Nº 2
VALOR BRUTO DE PRODUCCIÓN AGROPECUARIO
(Variación real 1/)

	AGOSTO		ENE - AGO	
	2012	2013	2012	2013
Subsector Agrícola	-3.4	-0.3	8.0	5.9
Subsector Pecuario	5.1	0.7	-1.1	10.7
Sector Agropecuario	-2.1	-0.2	6.8	6.5

1/ Respecto al mismo mes o período del año anterior
FUENTE: MINAGRI

1 A fin de interpretar adecuadamente el resultado global del Indicador de Actividad Económica Regional, éste debe entenderse, en sentido estricto, como el aporte al crecimiento regional de los sectores (principalmente primarios y secundarios) incluidos en el indicador. Vale decir, en conjunto, estos sectores crecieron en 12,2 por ciento, pero como su peso relativo en el PBI es de 37,7 por ciento, su contribución conjunta al crecimiento regional es de 4,6 por ciento ($12,2\% \times 0,377$).

CUADRO Nº 3
PRODUCCIÓN DE PRINCIPALES PRODUCTOS AGRÍCOLAS 1/
(en TM)

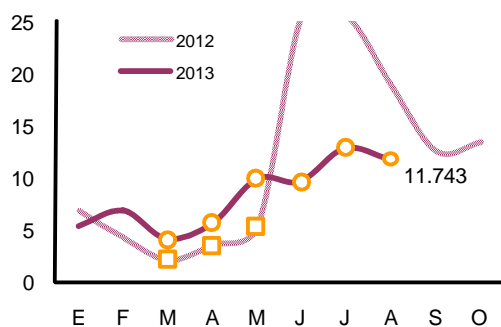
CULTIVO	AGOSTO			ENERO - AGOSTO		
	2012	2013	Var. %	2012	2013	Var. %
Algodón	18	0	-100.0	12 227	4 102	-66.5
Arroz	5 764	3 842	-33.3	419 157	430 477	2.7
Café	0	8	n.d.	404	558	38.1
Camote	2 181	1 881	-13.8	11 310	12 913	14.2
Cebolla	1 660	2 496	50.4	13 466	12 298	-8.7
Caña de azúcar	266 699	271 153	1.7	1 564 043	1 900 992	21.5
Frijol Cauquí	300	346	15.3	1 245	1 122	-9.8
Frijol G/S	224	0	-100.0	715	168	-76.5
Limón	2 322	2 605	12.2	32 164	31 711	-1.4
Maíz Amarillo Duro	18 898	11 743	-37.9	92 301	65 844	-28.7
Maíz Amiláceo	369	682	84.8	2 002	2 620	30.9
Maíz Choclo	1 816	2 669	47.0	12 271	14 340	16.9
Mango	0	0	n.d.	30 148	52 746	75.0
Papa	124	0	-100.0	2 719	3 252	19.6
Piquillo	0	0	n.d.	7 831	4 688	-40.1
Trigo	270	593	119.6	665	1 340	101.5
Yuca	635	378	-40.5	3 183	2 622	-17.6

1/ Cifras preliminares
 FUENTE: MINAGRI

En el subsector agrícola, fueron determinantes las caídas en la producción de arroz (-33,3 por ciento) y maíz amarillo duro (-37,9 por ciento). En lo relativo al arroz, cabe señalar que agosto es típicamente un mes de cosechas residuales, por lo cual su desempeño negativo no afectó el resultado general de la campaña que, en lo que va del año, acumuló un incremento del 2,7 por ciento. En cuanto al maíz amarillo duro, el comportamiento

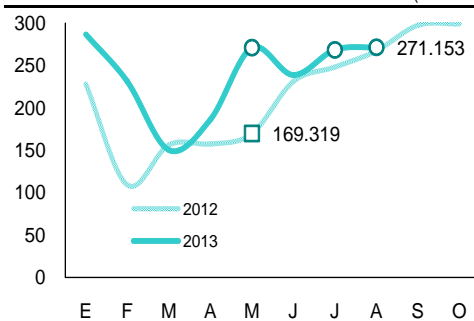
negativo en el mes bajo análisis ratificó la tendencia observada a lo largo del año. En contraste, la producción de caña de azúcar se expandió en 1,7 por ciento durante el mes, acumulando un crecimiento de 21,5 por ciento en los primeros ocho meses del año. Ello fue así a pesar del resultado desfavorable de la empresa Pucalá, afectada por conflictos internos, ya que esto fue compensado por el desempeño positivo de las empresas Tumán y Pomalca.

Gráfico Nº 1
Producción de Maíz Amarillo (miles TM)



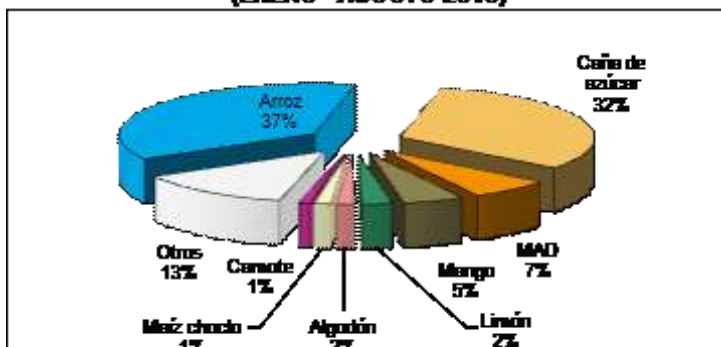
Fuente: MINAGRI

Gráfico Nº 2
Producción de Caña de Azúcar (miles TM)



Fuente: MINAGRI

**GRÁFICO Nº 3
PARTICIPACIÓN EN EL VBP AGRÍCOLA
(ENERO - AGOSTO 2013)**



Fuente: MINAGRI

En el mes bajo análisis, los precios en chacra mostraron comportamientos mixtos en relación con similar período del año previo. El maíz amarillo duro observó el incremento de precio más significativo

(19,4 por ciento), mientras que las mayores caídas se registraron en los casos del tomate (-70,6 por ciento) y del limón (-21,9 por ciento).

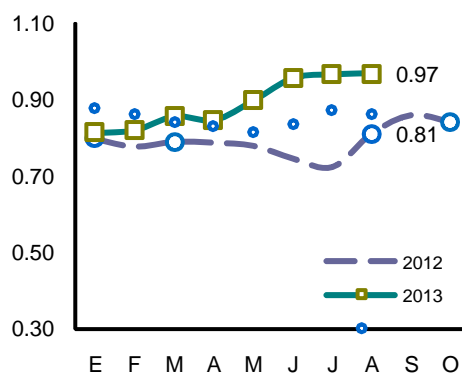
**CUADRO Nº 4
PRECIOS EN CHACRA
(Nuevos soles por Kg.)**

Cultivos	AGOSTO		Var. %
	2012	2013	
Algodón	2.35	n.c.	n.c.
Arroz	0.94	0.90	-3.8
Café	0.00	5.50	n.a.
Frijol Caupí	2.04	1.85	-9.3
Frijol G/S	3.16	n.c.	n.c.
Limón	1.03	0.80	-21.9
Maíz Amarillo	0.81	0.97	19.4
Maíz Amiláceo	1.73	1.77	2.3
Maíz Choclo	2.88	2.69	-6.9
Mango	n.c.	n.c.	n.c.
Papa	0.60	n.c.	n.c.
Tomate	1.87	0.55	-70.6
Trigo	1.15	1.21	5.5
Yuca	1.22	0.70	-42.1

n.c.: no cotiza

FUENTE: MINAGRI

**Gráfico Nº 4
Precio en Chacra del MAD (S/. x kg)**



Fuente: MINAGRI

CUADRO N° 5
CAUDAL DE RÍOS Y AGUA EN RESERVIOS

Ríos y reservorios	AGOSTO		Var. %
	2012	2013	
Río La Leche ^{1/}	0.6	1.0	71.1
Río Chancay-Lambayeque ^{1/}	5.4	9.5	76.0
Reservorio Tinajones ^{2/}	269.1	282.6	5.0

^{1/} Caudal promedio del mes (m³ / seg.)

^{2/} Volumen disponible promedio del mes (millones de m³)

FUENTE: MINAGRI

En agosto se inició la campaña agrícola 2013-201, observándose una disminución del 6,7 por ciento en las siembras ejecutadas respecto de análogo mes del año

anterior. Esto obedeció principalmente a la menor instalación de maíz amarillo duro (-20,4 por ciento); no obstante, la superficie de arroz se expandió en 145,7 por ciento.

CUADRO N° 6
SUPERFICIE SEMBRADA 1/
(Has)

CULTIVO	AGOSTO		CAMPAÑA AGRÍCOLA 2/	
	2012	2013	2011-2012	2012-2013
CULTIVOS TRANSITORIOS	5 463	5 096	5 463	5 096
Algodón	0	0	0	0
Arroz	540	1 327	540	1 327
Camote	672	247	672	247
Frijol Caupí	260	291	260	291
Frijol G/S	313	64	313	64
Maíz Amarillo Duro	1 208	961	1 208	961
Maíz Amiláceo	121	148	121	148
Maíz Choclo	376	188	376	188
Menestras	1 172	1 238	1 172	1 238
Papa	85	100	85	100
Páprika	0	0	0	0
Piquillo	21	0	21	0
Trigo	0	0	0	0
Yuca	55	41	55	41
Otros	640	491	640	491
Total	5 463	5 096	5 463	5 096

^{1/} Cifras preliminares

FUENTE: MINAGRI

En el mes, la actividad pecuaria creció levemente en 0,7 por ciento respecto de agosto del 2012. Esto obedeció al repunte en la producción de casi todas las especies cárnicas, así como de leche y huevos; no

obstante, esto fue contrarrestado en gran parte por la caída en la producción de carne de aves (-28,2 por ciento), dada su importancia relativa en la estructura del subsector pecuario.

**CUADRO N° 7
PRODUCCIÓN PECUARIA
(en TM)**

ESPECIES	AGOSTO			ENERO - AGOSTO		
	2012	2013	Var %	2012	2013	Var %
Carne de Ave	1 291	927	-28.2	8 231	7 635	-7.2
Carne de Ovino	40	49	21.7	337	438	30.0
Carne de Porcino	104	136	31.2	934	1 417	51.7
Carne de Vacuno	213	263	23.8	1 839	2 184	18.7
Carne de Caprino	12	25	113.6	112	193	72.5
Huevos	258	304	17.8	2 021	2 390	18.3
Leche	2 442	4 251	74.1	25 887	33 905	31.0

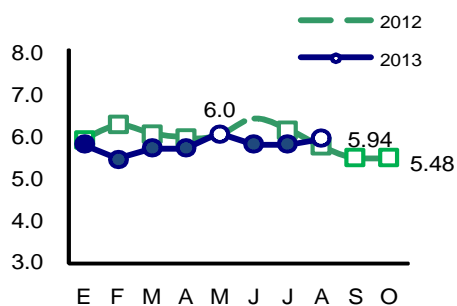
FUENTE: MINAGRI

**GRAFICO N° 5
PARTICIPACIÓN EN EL VBP PECUARIO
(ENERO - AGOSTO 2013)**



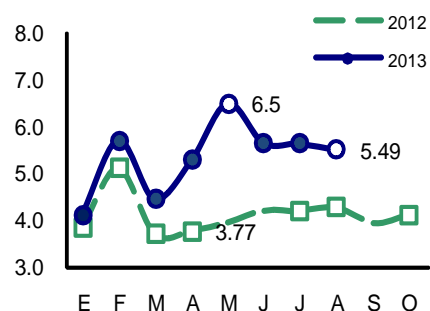
Fuente: MINAGRI

**Gráfico N° 6
Precio en Granja: Carne de Ave (S/. x kg)**



Fuente: MINAGRI

**Gráfico N° 7
Precio en Granja: Carne de Vacuno (S/. x kg)**



Fuente: MINAGRI

1.1.2. Producción Pesquera

En agosto, la **producción pesquera** para consumo humano en estado fresco decreció en 60,2 por ciento respecto de igual mes del año anterior, básicamente, por el menor desembarque de bonito (-100,0 por ciento), caballa (-60,1 por ciento), lisa (-100,0 por

ciento) y raya (-30,0 por ciento), que no pudo ser compensado por el incremento en cachema, cangrejo, suco y tollo, entre otros. En los ocho primeros meses del año, el sector cayó en 13,9 por ciento con relación a similar período del año previo.

CUADRO N° 8
PRODUCCIÓN PESQUERA
(T.M.B)

ESPECIES	AGOSTO			ENERO - AGOSTO		
	2012	2013	Var.% 1/	2012	2013	Var.% 1/
Bonito	149	0	- 100.0	1 442	1 275	- 11.6
Barrilete	0	0	n.d.	0	3	n.d.
Caballa	208	83	- 60.1	373	231	- 38.1
Cabrilla	0	3	n.d.	54	24	- 55.6
Cachema	5	13	160.0	179	172	- 3.9
Cangrejo	7	22	214.3	38	55	44.7
Cojinova	0	0	n.d.	1	0	- 100.0
Congrio	1	4	300.0	41	16	- 61.0
Jurel	0	0	n.d.	0	5	n.d.
Lenguado	0	2	n.d.	2	2	0.0
Lisa	5	0	- 100.0	1 011	894	- 11.6
Lorna	0	6	n.d.	52	90	73.1
Pota	0	0	n.d.	17	66	288.2
Raya	10	7	- 30.0	92	61	- 33.7
Sardina	0	0	n.d.	0	0	n.d.
Suco	2	9	350.0	187	202	8.0
Tollo	4	13	225.0	112	71	- 36.6
Bagre	0	2	n.d.	12	60	400.0
Otros	28	14	- 50.0	286	158	- 44.8
TOTAL			- 60.2			- 13.9

1/ Variación en términos reales a precios de 1994

Fuente : Ministerio de la Producción. Dirección Regional de Pesquería - Lambayeque

1.1.3. Producción Manufacturera

En agosto, el sector manufacturero creció 1,8 por ciento en relación con similar mes del año previo, merced a la expansión de la manufactura primaria (8,7 por ciento). En

lo que va del año, el crecimiento sectorial fue del 17,7 por ciento respecto de análogo período del año pasado.

CUADRO Nº 9
VALOR BRUTO DE PRODUCCIÓN SECTOR MANUFACTURA
(Variación real 1/)

	AGOSTO		ENE - AGO	
	2012	2013	2012	2013
Manufactura Primaria	-11.3	8.7	-12.7	30.9
Manufactura no Primaria	38.8	-3.5	12.6	9.1
Total Sector	11.5	1.8	1.0	17.7

1/ Respecto al mismo mes o período del año anterior

FUENTE: Empresas Industriales y Dirección Regional de Agricultura

ELABORACIÓN: BCRP, Sede Regional Piura - Dpto. de Estudios Económicos

En el mes bajo análisis, la industria azucarera mostró un desempeño positivo debido a la expansión en los niveles de procesamiento de las empresas Tumán (40,9 por ciento) y Pomalca (48,1 por ciento), lo que contrarrestó la caída en

Pucalá (-49,3 por ciento), explicada por una paralización de 15 días a raíz de conflictos internos. Cabe señalar que el contraste de temperaturas entre noches frías y días cálidos favoreció la formación de sacarosa en la caña.

CUADRO Nº 10
PRODUCCIÓN MANUFACTURERA PRIMARIA
(Índice de volumen físico: 1998 = 100)

CIUU - Rama de Actividad	AGOSTO			ENERO - AGOSTO		
	2012	2013	Var. %	2012	2013	Var. %
Azúcar	166.9	181.4	8.7	118.8	155.5	30.9
Total	166.9	181.4	8.7	118.8	155.5	30.9

1/ Cifras preliminares

FUENTE: Empresas azucareras y Dirección Regional de Agricultura

ELABORACIÓN: BCRP, Sede Regional Piura - Dpto. de Estudios Económicos

De otro lado, la actividad manufacturera no primaria se contrajo en 3,5 puntos porcentuales, debido a caídas en la producción de arroz pilado (-2,5 por ciento), café soluble (-17,8 por ciento), jugos de fruta (-22,9 por ciento) y alcohol etílico (-14,5 por ciento). En el caso del arroz pilado, que es el producto

individualmente más importante dentro de este grupo, su comportamiento negativo obedeció a que la mayor disponibilidad de materia prima se concentró en meses previos (particularmente en junio); por ello, la producción acumulada en el período enero-agosto fue superior en 9,2 por ciento respecto de análogo lapso del año pasado.

CUADRO Nº 11
PRODUCCIÓN MANUFACTURERA NO PRIMARIA
(Índice de volumen físico: 1998 = 100)

CIUU - Rama de Actividad	AGOSTO			ENERO - AGOSTO		
	2012	2013	Var. %	2012	2013	Var. %
Alimentos y Bebidas						
Arroz pilado	137.5	134.2	-2.5	113.0	123.4	9.2
Café soluble	33.9	27.9	-17.8	34.5	33.3	-3.4
Jugos de fruta	1980.0	1526.2	-22.9	1376.3	948.5	-31.1
Otros						
Aceite esencial de limón	0.0	138.9	n.d.	134.9	452.1	235.2
Cáscara deshidratada de limón	43.2	43.2	0.0	131.3	104.6	-20.3
Alcohol etílico	31.8	27.2	-14.5	20.4	30.1	47.5
Total	121.1	116.9	-3.5	101.4	110.6	9.1

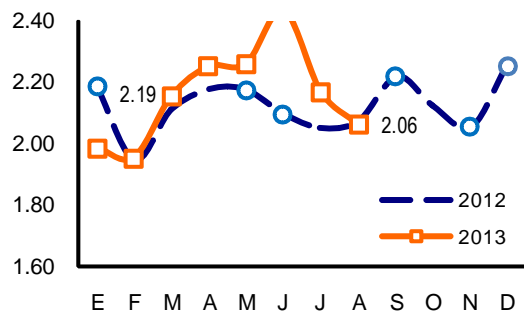
1/ Cifras preliminares

FUENTE: Empresas Industriales y Dirección Regional de Agricultura

ELABORACIÓN: BCRP, Sede Regional Piura - Dpto. de Estudios Económicos

Gráfico Nº 8

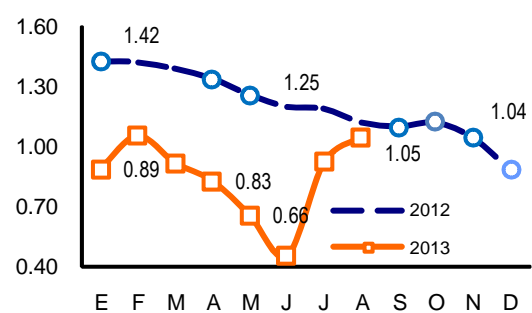
Precio FOB Conservas de Ají Piquillo (US\$ x kg)



Fuente: ADUANAS Elaboración: BCRP - Sede Regional Piura

Gráfico Nº 9

Precio FOB de Frijol Castilla (US\$ x kg.)



Fuente: ADUANAS Elaboración: BCRP - Sede Regional Piura

1.1.4 Construcción

En agosto, el **sector de la construcción**, medido a través del despacho de cemento, creció 3,9 por ciento en relación con igual

mes del año anterior. En los ocho primeros meses del año 2013, el crecimiento sectorial fue del 3,8 por ciento.

CUADRO N° 12
PRINCIPALES INDICADORES DEL SECTOR CONSTRUCCIÓN

	AGOSTO			ENERO - AGOSTO		
	2012	2013	Var %	2012	2013	Var %
Despacho de cemento (tm)	43 298	44 981	3.9	305 599	317 124	3.8

FUENTE : Empresa de Cementos Pacasmayo S.A.A.

1.1.5. Electricidad y Agua

En agosto, la **producción de electricidad y agua** cayó en 16,7 por ciento con relación a igual mes del año anterior. En lo que va del

año, la caída sectorial fue de 3,6 por ciento en relación con análogo período del año previo.

CUADRO N° 13
PRODUCCIÓN DE ELECTRICIDAD Y AGUA

	AGOSTO			ENERO - AGOSTO		
	2012	2013	Var %	2012	2013	Var %
Electricidad (mw h)	11 606	7 814	-32.7	61 765	58 270	-5.7
Agua (m3)	4 620 102	4 328 061	-6.3	35 973 032	35 016 078	-2.7
variacion del sector 1/			-16.7			-3.6

1/ Variación en términos reales

FUENTE : Ministerio de Energía y Minas; INEI

II. SECTOR EXTERNO

2.1. Exportaciones

En agosto, las **exportaciones** del departamento de Lambayeque fueron de US\$ 24,0 millones, siendo inferiores en 32,1 por ciento con relación a las de igual mes del año pasado, por la disminución en las ventas de productos tradicionales (-49,7 por ciento) y no tradicionales (-2,1 por ciento).

En el caso de los productos tradicionales cayeron los envíos de café (-50,5 por ciento).

De otro lado, en lo relativo a los productos no tradicionales se observó una contracción en los despachos de pimientos preparados (-25,4 por ciento), frijoles y otras legumbres (-14,8 por ciento) y bananas (-93,2 por ciento); en contraste, se expandieron las exportaciones de paltas (1 464,9 por ciento), mangos (246,7 por ciento) y jugo de maracuyá (38,6 por ciento).

CUADRO N°14
EXPORTACIONES DEL DEPARTAMENTO DE LAMBAYEQUE POR SECTORES
(Valor FOB en miles de US \$)

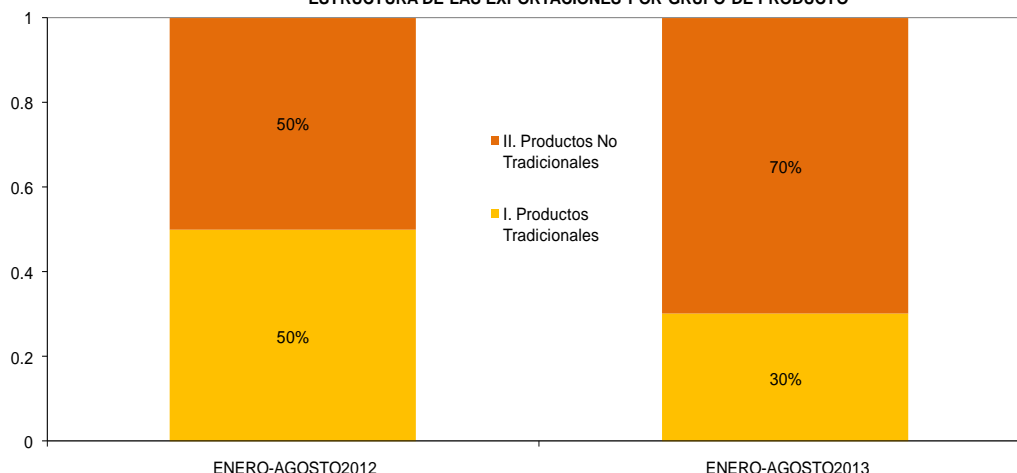
	AGOSTO			ENERO-AGOSTO		
	2012	2013	Var %	2012	2013	Var %
I. Productos Tradicionales	22 226	11 169	-49.7	84 178	48 235	-42.7
Agropecuario	22 226	11 169	-49.7	84 178	48 094	-42.9
Minería	0	0	n.d.	0	141	n.d.
II. Productos No Tradicionales	13 079	12 802	-2.1	83 956	111 569	32.9
Agropecuario	13 004	11 973	-7.9	81 158	106 631	31.4
Químico	12	497	4,152.2	2 310	2 791	20.9
Otros	63	332	424.7	488	2 147	339.5
Total Exportaciones	35 304	23 971	-32.1	168 133	159 804	-5.0

FUENTE: SUNAT

En los ocho primeros meses del año, las exportaciones cayeron en 5,0 por ciento respecto de igual período del año anterior. El

aporte relativo de los productos tradicionales fue de 30,2 por ciento frente a 69,8 por ciento de los no tradicionales.

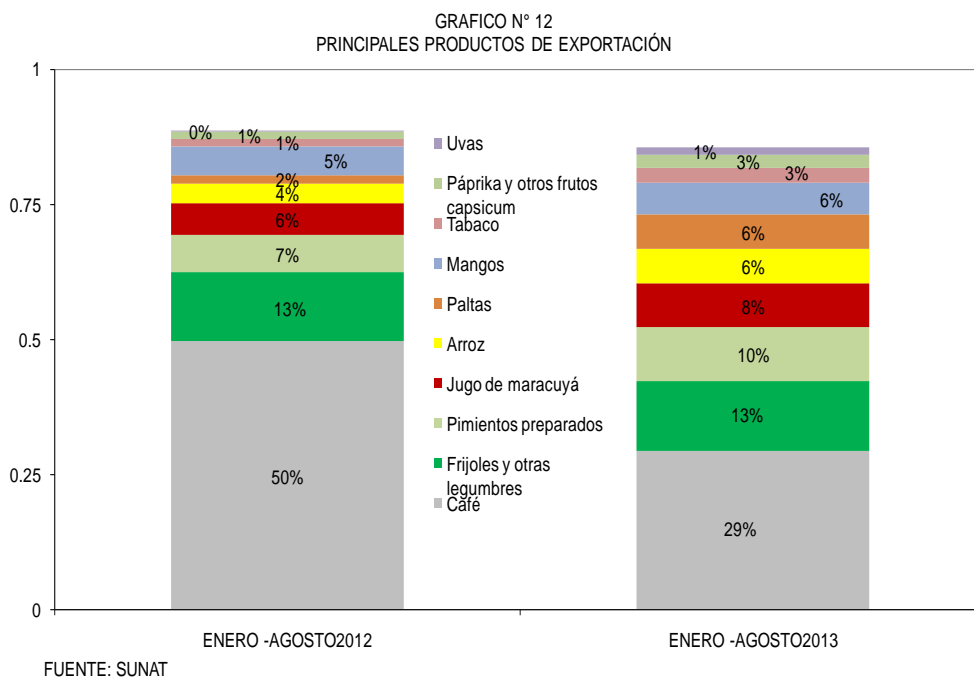
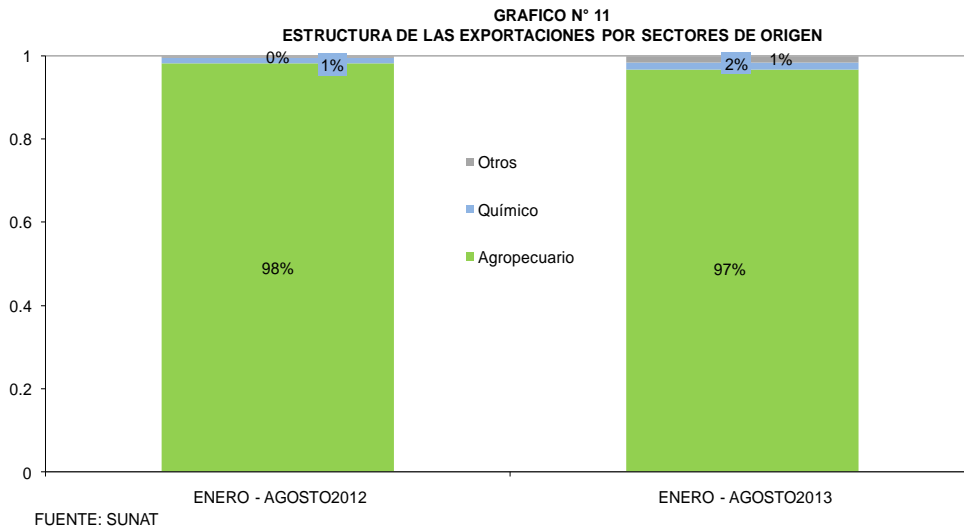
GRAFICO N° 10
ESTRUCTURA DE LAS EXPORTACIONES POR GRUPO DE PRODUCTO



FUENTE: SUNAT.

El sector agropecuario es el más significativo en el conjunto de las exportaciones, dando cuenta del 96,8 por ciento de éstas en el período enero-agosto. No obstante, las ventas de café disminuyeron su participación relativa desde 49,6 por ciento a 29,2 por

ciento, en parte por efecto de la baja de precios internacionales y en parte por la caída en la producción motivada por la plaga de la roya; en cambio, los pimientos preparados aumentaron su significación desde 6,9 por ciento a 9,9 por ciento.



CUADRO N° 15
EXPORTACIONES DEL DEPARTAMENTO DE LAMBAYEQUE POR PRINCIPALES PRODUCTOS
(Valor FOB en miles de US\$)

	AGOSTO			ENERO -AGOSTO		
	2012	2013	var %	2012	2013	var %
Café	22 168	10 969	- 50.5	83 368	46 731	- 43.9
Frijoles y otras legumbres	4 901	4 176	- 14.8	21 584	20 846	- 3.4
Pimientos preparados	2 088	1 557	- 25.4	11 623	15 763	35.6
Jugo de maracuyá	2 091	2 898	38.6	9 899	12 948	30.8
Arroz	595	0	- 100.0	6 083	10 373	70.5
Paltas	23	354	1 464.9	2 662	10 067	278.2
Mangos	23	78	246.7	8 985	9 538	6.2
Tabaco	686	790	15.1	2 267	4 253	87.6
Páprika y otros frutos capsicum	267	346	29.6	2 143	4 040	88.5
Uvas	22	0	- 100.0	316	2 229	604.7
Aceite esencial de limón	0	317	n.d.	1 887	1 846	- 2.2
Cortezas de limón	68	69	2.1	1 120	1 553	38.7
Azúcar	58	201	248.4	810	1 363	68.3
Bananas tipo "cavendish valery"	411	28	- 93.2	1 722	1 363	- 20.8
Jugo de limón	112	198	76.6	968	1 064	9.9
Alcohol etílico sin desnaturalizar	0	95	n.d.	363	823	126.7
Otros	1 791	1 895	5.8	12 335	15 004	21.6
Total Exportaciones	35 304	23 971	- 32.1	168 133	159 804	- 5.0

FUENTE : SUNAT.

En el período enero-agosto de 2013, los principales países de destino presentaron la

siguiente estructura de compras, según productos:

CUADRO N° 16
ESTRUCTURA DE EXPORTACIONES POR PAÍSES DE DESTINO
ENERO -AGOSTO 2013

% del total	País	Principales productos	Valor FOB	Estructura % por país
22.7%	Estados Unidos		36.3	
		Mangos	5.3	14.6%
		Pimiento piquillo, morrón y otros	12.3	33.9%
		Café	6.7	18.5%
		Otras legumbres	5.7	15.7%
		Páprika y otros frutos capsicum	3.2	8.8%
		Otros	3.1	8.5%
20.7%	Alemania		33.0	
		Café	30.6	92.7%
		Legumbres	2.0	6.1%
		Frutas	0.4	1.2%
12.6%	Países Bajos		20.2	
		Paltas	7.5	37.1%
		Jugo de maracuyá	6.5	32.2%
		Uvas	1.6	7.9%
		Mangos	1.3	6.4%
		Bananas	0.9	4.5%
		Otros	2.4	11.9%
8.1%	Colombia		12.9	
		Arroz	10.4	80.6%
		Café	2.3	17.8%
		Otros	0.2	1.6%
7.2%	Ecuador		11.5	
		Productos vegetales diversos	8.7	75.7%
		Azúcar	1.3	11.3%
		Otros	1.5	13.0%
4.4%	Reino Unido		7.1	
		Otras legumbres	3.6	50.7%
		Aceite esencial de limón	1.5	21.1%
		Paltas	1.0	14.1%
		Otros	1.0	14.1%
3.8%	Chile		6.1	
		Tabaco	4.3	70.5%
		Mangos	0.8	13.1%
		Café	0.6	9.8%
		Otros	0.4	6.6%
2.1%	España		3.3	
		Pimiento piquillo, morrón y otros	1.0	30.3%
		Paltas	1.0	30.3%
		Uvas	0.3	9.1%
		Otros	1.0	30.3%
1.8%	Bélgica		2.8	
		Café	1.3	46.4%
		Legumbres	1.3	46.4%
		Mangos	0.2	7.1%
1.7%	Suecia		2.7	
		Café	2.3	85.2%
		Legumbres	0.3	11.1%
		Frutas	0.1	3.7%
1.6%	Brasil		2.5	
		Jugo de maracuyá	2.4	96.0%
		Frijoles y otras legumbres	0.1	4.0%
13.4%	Otros		21.4	
100.0%	Total		159.8	

FUENTE: SUNAT.

En cuanto a los principales productos de exportación del departamento de

Lambayeque, a continuación se consignan los principales países compradores:

CUADRO N° 17
EXPORTACIONES DE PRODUCTO POR PAÍSES DE DESTINO
ENERO -AGOSTO 2013

%	Producto	Principales países de destino	Valor FOB (millones)	Estructura % por producto
29.2%	Café		46.7	
		Alemania	30.6	65.5%
		Estados Unidos	6.7	14.3%
		Colombia	2.3	4.9%
		Suecia	2.3	4.9%
		Bélgica	1.3	2.8%
		Otros	3.5	7.5%
9.9%	Pimiento piquillo, morrón y otros		15.8	
		Estados Unidos	12.3	77.8%
		Puerto Rico	1.1	7.0%
		España	1.0	6.3%
		Bélgica	0.6	3.8%
		Otros	0.8	5.1%
13.0%	Otras legumbres		20.8	
		Estados Unidos	5.7	27.4%
		Reino Unido	3.6	17.3%
		Alemania	2.0	9.6%
		Australia	0.9	4.3%
		Portugal	0.7	3.4%
		Japón	0.4	1.9%
		Otros	7.5	36.1%
6.5%	Arroz		10.4	
		Colombia	10.4	100.0%
8.1%	Jugo de maracuyá		12.9	
		Países Bajos	6.5	50.4%
		Brasil	2.4	18.6%
		Estados Unidos	1.4	10.9%
		Otros	2.6	20.2%
6.3%	Paltas		10.1	
		Países Bajos	7.5	74.3%
		Reino Unido	1.0	9.9%
		Otros	1.6	15.8%
5.9%	Mangos		9.5	
		Estados Unidos	5.3	55.8%
		Países Bajos	1.3	13.7%
		Canadá	0.8	8.4%
		Chile	0.8	8.4%
		Otros	1.3	13.7%
2.7%	Tabaco		4.3	
		Chile	4.3	100.0%
0.9%	Bananas		1.4	
		Países Bajos	0.9	64.3%
		Alemania	0.3	21.4%
		Otros	0.2	14.3%
1.4%	Uvas		2.2	
		Países Bajos	1.6	72.7%
		Otros	0.6	27.3%
22.4%	Otros		35.8	
106.3%	Total		159.8	

FUENTE: SUNAT.

III. FINANZAS PÚBLICAS

3.1 Gobierno Central

En agosto, los ingresos del Gobierno Central, recaudados a través de la SUNAT en Lambayeque, bordearon los S/.42,1 millones, implicando un incremento del 7,4 por ciento respecto de análogo mes del año previo. Este comportamiento radicó en la

expansión de lo captado por impuestos a los ingresos (10,9 por ciento) y por otros ingresos tributarios (37,2 por ciento). En lo que va del año, la recaudación fiscal aumentó en 25,3 por ciento con relación a similar período del año pasado.

CUADRO N° 18
INGRESOS RECAUDADOS EN LAMBAYEQUE
(En miles de Nuevos Soles)

	Agosto			Enero - Agosto		
	2012	2013	Var.% 1/	2012	2013	Var.% 1/
I. INGRESOS TRIBUTARIOS	37 931	42 066	7.4	278 925	358 983	25.3
1. Impuestos a los Ingresos	15 506	17 755	10.9	120 176	160 491	30.0
Personas Naturales	4 715	5 639	15.8	34 509	42 489	19.9
Personas Jurídicas	9 698	11 131	11.1	70 662	97 131	33.8
Regularización	1 093	984	-12.8	15 005	20 871	35.6
2. Impuestos a la Importación	2	2	-34.5	19	19	-5.0
3. Impuesto General a las ventas (IGV)	17 196	16 892	-4.9	123 301	153 156	21.0
Operaciones Internas	17 187	16 884	-4.9	123 237	153 093	21.0
Operaciones Externas	9	7	-21.7	65	62	-6.3
4. Impuesto Selectivo al Consumo (ISC)2/	154	232	45.7	2 462	1 953	-22.7
5. Otros Ingresos tributarios	5 072	7 186	37.2	32 967	43 365	28.1
II. INGRESOS NO TRIBUTARIOS	29	46	51.8	281	265	-8.3
TOTAL	37 960	42 112	7.4	279 206	359 248	25.3

1/ Variación en términos reales

2/ Incluye ISC por operaciones externas

Fuente : Superintendencia Nacional de Administración Tributaria - SUNAT

3.2 Gobierno Regional

En agosto, los gastos del Gobierno Regional de Lambayeque bordearon los S/.63,2 millones, expandiéndose en 23,1 por ciento respecto de similar mes del año anterior. Esto comportamiento obedeció al incremento de los gastos corrientes (14,2 por ciento) y de capital (54,8 por ciento).

La inversión de la autoridad regional se centró en las siguientes obras y proyectos: rehabilitación y mejoramiento de la carretera Pomalca-Saltur-Sipán (S/.1,5 millones); mejoramiento de la infraestructura de riego en Salas (S/.2,5

millones); pavimentación, veredas, áreas verdes y saneamiento de la avenida Bolognesi (S/. 1,6 millones); construcción de defensas ribereñas en el río Reque y en diferentes sectores (S/.4,4 millones); obras de saneamiento en Picsi (S/.1,0 millón); electrificación rural de Cañaris.

En lo que va del año, el gasto de esta entidad subnacional se incrementó 15,1 por ciento en relación con igual período del año pasado.

CUADRO N° 19
LAMBAYEQUE: GASTOS DEL GOBIERNO REGIONAL
(En miles de Nuevos Soles)

	Agosto			Enero - Agosto		
	2012	2013	Var.% 1/	2012	2013	Var.% 1/
GASTOS CORRIENTES	38 775	45 724	14.2	320 447	383 658	16.5
Personal y obligaciones sociales	24 952	30 282	17.5	205 195	254 902	20.9
Pensiones y otras prestaciones sociales	7 503	7 952	2.6	66 786	69 453	1.2
Bienes y servicios	5 870	7 295	20.3	43 545	54 046	20.8
Donaciones y transferencias	0	0	0.0	0	0	0.0
Otros gastos corrientes	450	195	-58.0	4 921	5 258	4.0
GASTOS DE CAPITAL	10 944	17 495	54.8	152 926	176 969	12.2
Adquisición de activos no financieros	6 584	17 495	157.3	148 566	176 969	15.5
Otros gastos de capital	4 360	0	-100.0	4 360	0	-100.0
TOTAL	49 719	63 220	23.1	473 374	560 629	15.1

1/ Variación en términos reales

Fuente : Ministerio de Economía y Finanzas - MEF

Los gastos mensuales del gobierno regional fueron financiados principalmente con “Recursos ordinarios”, que dieron cuenta

del 92,9 por ciento del total y se expandieron en 28,1 por ciento respecto de agosto de 2012.

CUADRO N° 20
LAMBAYEQUE: GASTOS DEL GOBIERNO REGIONAL POR FUENTE DE FINANCIAMIENTO
(En miles de Nuevos Soles)

	Agosto			Enero - Agosto		
	2012	2013	Var.% 1/	2012	2013	Var.% 1/
Recursos ordinarios	44 386	58 743	28.1	443 266	473 539	3.9
Recursos determinados	2 511	1 091	-57.9	9 732	2 805	-72.1
Recursos directamente recaudados	2 007	1 926	-7.1	15 850	74 914	357.1
Donaciones y transferencias	814	1 460	73.7	4 526	9 372	100.9
TOTAL	49 719	63 220	23.1	473 374	560 629	15.1

1/ Variación en términos reales

Fuente : Ministerio de Economía y Finanzas - MEF

El Presupuesto Institucional Modificado (PIM) bordea actualmente los S/.974,7 millones y registra una ejecución acumulada del 57,5 por ciento, con un

avance del 62,8 por ciento en gastos corrientes y del 48,7 por ciento en gastos de capital.

3.3 Gobierno Local

En agosto, los gastos del gobierno local de Chiclayo ascendieron a S/.20,8 millones, resultando menores en 12,0 por ciento a los ejecutados en igual mes del año anterior. Este desempeño respondió a la disminución de los gastos de capital (-20,3 por ciento).

Uno de los proyectos de inversión más importantes fue el de mejoramiento y

ampliación del sistema de agua potable y alcantarillado (incluidos asentamientos humanos) en Chongoyape, que implicó un desembolso mensual de S/.1,9 millones.

En el período enero-agosto, el gasto de la autoridad regional se contrajo en 8,6 por ciento respecto de similar lapso del año previo.

CUADRO N° 21
CHICLAYO: GASTOS DEL GOBIERNO LOCAL
(En miles de Nuevos Soles)

	Agosto			Enero - Agosto		
	2012	2013	Var.% 1/	2012	2013	Var.% 1/
GASTOS CORRIENTES	11 618	11 529	-3.9	87 825	93 470	3.0
Personal y Obligaciones Sociales	5 268	5 040	-7.4	43 921	50 209	10.7
Obligaciones Previsionales	1 177	1 148	-5.6	10 631	9 827	-10.5
Bienes y Servicios	4 572	4 891	3.6	30 579	30 566	-3.2
Donaciones y Transferencias	402	180	-56.6	1 451	1 291	-13.9
Otros Gastos Corrientes	199	270	31.1	1 243	1 577	22.8
GASTOS DE CAPITAL	11 301	9 306	-20.3	94 739	78 891	-19.4
Adquisición de Activos no financieros	11 260	9 226	-20.7	94 161	78 549	-19.2
Otros Gastos de Capital	41	80	87.1	578	342	-42.7
TOTAL	22 920	20 836	-12.0	182 566	172 361	-8.6

1/ Variación en términos reales

Fuente : Ministerio de Economía- SIAF

El financiamiento del gasto mensual de la autoridad municipal de Chiclayo provino principalmente de “Recursos determinados”, los cuales representaron el 68,9 por ciento del total y se incrementaron

en 19,7 por ciento con relación a agosto del 2012; no obstante, los “Recursos ordinarios” mostraron una significativa caída del 51,5 por ciento.

CUADRO N° 22
CHICLAYO: GASTOS DEL GOBIERNO LOCAL POR FUENTE DE FINANCIAMIENTO
(En miles de Nuevos Soles)

	Agosto			Enero - Agosto		
	2012	2013	Var.% 1/	2012	2013	Var.% 1/
Recursos ordinarios	7 697	3 854	-51.5	69 657	52 188	-27.5
Recursos determinados	11 607	14 346	19.7	72 311	81 367	8.9
Recursos directamente recaudados	3 251	2 586	-23.0	38 857	37 263	-7.2
Donaciones y transferencias	364	50	-86.7	1 502	1 003	-35.3
Operaciones de Crédito Oficial	1	0	-100.0	239	540	118.8
TOTAL	22 920	20 836	-12.0	182 566	172 362	-8.6

1/ Variación en términos reales

Fuente : Ministerio de Economía- SIAF

El Presupuesto Institucional Modificado (PIM) bordea actualmente los S/.306,9 millones y registra una ejecución acumulada del 56,2 por ciento, con un

avance del 62,6 por ciento en gastos corrientes y del 50,1 por ciento en gastos de capital.

IV. MONEDA Y CRÉDITO

4.1. Depósitos del Sistema Financiero

En agosto, el saldo de depósitos del sistema financiero se incrementó en 14,3 por ciento con relación a similar mes del año pasado. Este desempeño obedeció a la expansión de las captaciones de empresas bancarias (11,0 por ciento) e instituciones de microfinanzas (22,8 por ciento).

Los depósitos en moneda nacional representaron el 73,8 por ciento del total y registraron un crecimiento interanual del 15,9 por ciento, mientras que las captaciones en moneda extranjera se expandieron en 10,2 por ciento.

CUADRO N° 23
LAMBAYEQUE: DEPÓSITOS DEL SISTEMA FINANCIERO
(Saldos en miles de nuevos soles)

	AGOSTO		
	2012	2013	Var.% 1/
Empresas Bancarias	1 028 071	1 179 018	11.0
Instituciones de Microfinanzas	394 547	500 600	22.8
Cajas Municipales	309 068	361 064	13.1
Cajas Rurales	43 782	38 554	-14.7
Empresas Financieras	41 697	100 982	134.5
Total	1 422 618	1 679 617	14.3
En M/N	1 035 870	1 239 516	15.9
En M/E	386 748	440 102	10.2

1/ Variación en valores reales

FUENTE : Superintendencia de Banca y Seguros - SBS

Los depósitos a plazo dieron cuenta del 43,2 por ciento de las captaciones del sistema financiero y mostraron un incremento interanual del 21,4 por ciento.

Asimismo, los ahorros corrientes representaron el 40,9 por ciento del total y crecieron en 8,9 puntos porcentuales.

CUADRO N° 24
LAMBAYEQUE: EVOLUCIÓN SEGÚN TIPO DE DEPÓSITOS
(Saldos en miles de nuevos soles)

	AGOSTO		
	2012	2013	Var.% 1/
Vista	233 140	267 183	11.0
Ahorros	611 412	687 404	8.9
A plazo	578 065	725 030	21.4
Total	1 422 618	1 679 617	14.3

1/ Variación en valores reales

FUENTE : Superintendencia de Banca y Seguros - SBS

El Banco Crédito es la institución que registró la mayor participación en el saldo total de depósitos, con una significación del 26,2 por ciento, seguido del Banco

Continental (17,8 por ciento) y de la Caja Piura (12,8 por ciento). En conjunto, estas tres entidades dieron cuenta del 56,7 por ciento del total.

CUADRO N° 25
LAMBAYEQUE: PARTICIPACIÓN EN LOS DEPÓSITOS
(en %)

	AGOSTO		
	Miles de S/.	Mes	Acumulado
Crédito	439 279	26.2	26.2
Continental	299 445	17.8	44.0
Caja Piura	214 372	12.8	56.7
Scotiabank	139 095	8.3	65.0
Interbank	137 281	8.2	73.2
Caja Municipal Trujillo	81 273	4.8	78.0
Financiera Efectiva	75 537	4.5	82.5
Caja Municipal Sullana	54 685	3.3	85.8
Interamericano de Finanzas	49 542	2.9	88.7
Financiero	49 202	2.9	91.7
CRAC Sipán S A	36 460	2.2	93.8
Mi Banco	28 390	1.7	95.5
Falabella	19 493	1.2	96.7
Financiera Confianza	14 564	0.9	97.6
Crediscotia Financiera	10 786	0.6	98.2
HSBC Bank Perú	9 132	0.5	98.7
Azteca	7 166	0.4	99.2
Caja Municipal Paita	6 501	0.4	99.6
CMCP Lima	4 234	0.3	99.8
CR Chavin	2 094	0.1	99.9
Ripley S.A	993	0.1	100.0
Financiera Edyficar	94	0.0	100.0
TOTAL	1 679 617	100.0	

FUENTE : Superintendencia de Banca y Seguros - SBS

4.2. Créditos del Sistema Financiero

En agosto, el saldo de créditos del sistema financiero se incrementó en 13,8 por ciento respecto de análogo mes del año previo. Fue determinante la expansión en las colocaciones de las empresas bancarias (16,7 por ciento).

Los créditos en moneda nacional representaron el 79,6 por ciento del total y registraron un incremento interanual del 13,3 por ciento, en tanto que las colocaciones en moneda extranjera se expandieron en 16,2 por ciento.

CUADRO N° 26
LAMBAYEQUE: CRÉDITO DEL SISTEMA FINANCIERO
(Saldos en miles de nuevos soles)

	AGOSTO		
	2012	2013	Var.% 1/
Empresas Bancarias	2 824 398	3 405 544	16,7
Instituciones de Microfinanzas	815 630	874 109	3,8
Cajas Municipales	437 442	459 695	1,7
Cajas Rurales	63 254	34 062	-47,9
Edpymes	78 009	93 524	16,1
Empresas Financieras	236 925	286 828	17,2
Total	3 640 028	4 279 653	13,8
En M/N	2 911 722	3 405 886	13,3
En M/E	728 306	873 767	16,2

1/ Variación en valores reales

FUENTE : Superintendencia de Banca y Seguros - SBS

El Banco Crédito registró la mayor participación (23,3 por ciento) en el saldo total de colocaciones del sistema financiero, seguido del Banco Continental (20,6 por

ciento) y del Scotiabank (12,9 por ciento). Estas tres entidades representaron, conjuntamente, el 56,9 por ciento del crédito total otorgado en la región.

CUADRO N° 27
LAMBAYEQUE: PARTICIPACIÓN EN LOS CRÉDITOS
(en %)

	AGOSTO		
	Miles de S/.	Mes	Acumulado
Crédito	999 241	23,3	23,3
Continental	883 042	20,6	44,0
Scotiabank	552 242	12,9	56,9
Interbank	419 676	9,8	66,7
Caja Pura	217 401	5,1	71,8
Financiero	169 182	4,0	75,7
Mi Banco	145 602	3,4	79,1
Crediscotia Financiera	143 684	3,4	82,5
Falabella	122 967	2,9	85,4
CMAC Trujillo	122 903	2,9	88,2
CMAC Sullana	84 589	2,0	90,2
Financiera Edyficar	80 288	1,9	92,1
HSBC Bank Perú	65 264	1,5	93,6
Edpyme Alternativa	58 677	1,4	95,0
Financiera Confianza	35 791	0,8	95,8
Edpyme Raíz	25 033	0,6	96,4
CMCP Lima	20 090	0,5	96,9
Azteca	19 341	0,5	97,3
CMAC Paita	14 712	0,3	97,7
Interamericano de Finanzas	14 705	0,3	98,0
Financiera Efectiva	14 449	0,3	98,3
CRAC Sipán S A	13 058	0,3	98,7
CR Chavin	12 585	0,3	98,9
CENCOSUD	10 804	0,3	99,2
Señor de Luren	8 419	0,2	99,4
Financiera TFC S A	7 195	0,2	99,6
Edpyme Solidaridad	6 425	0,2	99,7
Financiera UNO S.A.	5 421	0,1	99,8
Ripley S.A.	3 480	0,1	99,9
Edpyme Marcimex S.A.	1 726	0,0	100,0
Inversiones La Cruz	1 663	0,0	100,0
TOTAL	4 279 653	100,0	

FUENTE : Superintendencia de Banca y Seguros - SBS

En agosto, el saldo de créditos superó al de depósitos en S/.2 600,0 millones, lo que equivalió a 154,8 por ciento más.

Los créditos a medianas empresas y los

créditos de consumo fueron los más representativos, en tanto que el mayor crecimiento interanual lo registraron los créditos a grandes empresas e hipotecarios.

CUADRO N°28
Colocaciones por Tipo de Crédito

Tipo Crédito	ago-12	ago-13	Var.% 1/	Part.% (Ago.13)
Microempresas	384 953	355 248	-10,7	8,3%
Consumo	807 143	929 408	11,5	21,7%
Hipotecario	460 061	608 570	28,1	14,2%
Corporativos	132 453	147 263	7,6	3,4%
Grandes empresas	303 177	403 034	28,7	9,4%
Medianas empresas	790 801	1001 887	22,7	23,4%
Pequeñas empresas	761 439	834 244	6,1	19,5%
Total	3 640 028	4 279 653	13,8	100,0%

2/ Variación en términos reales

FUENTE : Superintendencia de Banca y Seguros (SBS)

En cuanto a la cartera pesada, ésta se ubicó en 3,7 por ciento, como proporción de las colocaciones brutas, resultando mayor en 0,2

puntos porcentuales a la morosidad de agosto del año anterior.

CUADRO N° 29
LAMBAYEQUE: MOROSIDAD EN EL SISTEMA FINANCIERO1/
(En % de las colocaciones brutas)

	AGOSTO		Ago.13/Ago.12
	2012	2013	Var. %
Agrobanco	2,9	1,5	-1,4
Banco de la Nación	0,4	0,5	0,1
Empresas Bancarias	2,9	3,2	0,3
Instituciones de Microfinanzas			
Cajas Municipales	6,5	5,4	-1,1
Cajas Rurales	5,5	15,9	10,4
Edpymes	8,2	6,2	-2,1
Empresas Financieras	4,4	6,4	2,0
Total	3,5	3,7	0,2

1/ Cartera pesada= créditos vencidos + créditos en cobranza judicial / colocaciones brutas

FUENTE : Superintendencia de Banca y Seguros - SBS

4.3. Crédito a la pequeña y microempresa

El crédito otorgado a la pequeña y microempresa bordeó los S/.1 189,5 millones mostrando un ligero incremento del 0,5 por ciento respecto de agosto del año pasado.

Las empresas bancarias constituyeron la principal fuente de crédito de este segmento empresarial, seguidas de las cajas municipales.

CUADRO N° 30
CRÉDITO OTORGADO A LA PEQUEÑA Y MICROEMPRESA
(Saldos en miles de nuevos soles)

	AGOSTO		
	2012	2013	Var. %
Bancos	565 157	599 343	2,7
Cajas Municipales	295 779	301 719	-1,2
Cajas Rurales	56 391	28 109	-51,7
Edpymes	64 488	76 220	14,4
Empresas Financieras	133 956	155 439	12,3
Mutual	131	82	-39,3
Agrobanco	30 491	28 578	-9,3
TOTAL	1146 392	1189 492	0,5

FUENTE : Superintendencia de Banca y Seguros (SBS)

INFORMACIÓN ESTADÍSTICA MENSUAL

ANEXO 1

LAMBAYEQUE: PRODUCCIÓN AGROPECUARIA
(TM)

	2012					2013							
	AGO	SEP	OCT	NOV	DIC	ENE	FEB	MAR	ABR	MAY	JUN	JUL	AGO
AGRICOLA													
Algodón	18	2 089	13	6	0	0	0	0	262	2 001	1 819	20	0
Arroz	5 764	0	0	0	1 774	20 656	8 362	0	1 141	63 802	232 755	99 848	3 842
Café	0	0	13	14	0	8	9	10	8	174	208	133	8
Camote	2 181	3 766	5 551	28 541	10 619	1 656	1 547	1 166	1 618	1 834	1 297	1 825	1 881
Cebolla	1 660	1 820	1 934	1 423	1 474	185	1 894	1 115	1 184	1 873	1 700	1 851	2 496
Frijol caupi	300	234	198	591	234	15	75	71	142	153	175	131	346
Frijol grano seco	224	40	243	511	286	69	43	53	3	0	0	0	0
Frijol palo verde	1 048	1 207	1 107	922	1 696	103	0	54	0	0	0	0	0
Limón	2 322	1 467	1 044	2 344	3 644	2 654	4 115	5 452	5 178	4 557	3 830	3 320	2 605
Maíz amiláceo	369	295	296	475	266	0	222	385	410	420	190	311	682
Maíz amarillo duro	18 898	12 629	13 507	13 031	23 198	5 281	6 777	4 030	5 646	9 897	9 617	12 853	11 743
Maíz choclo	1 816	3 155	1 914	2 762	1 714	1 332	2 106	1 038	1 669	1 329	2 229	1 968	2 669
Papa	124	467	895	468	270	643	765	140	462	802	440	0	0
Páprika	0	63	0	522	414	2 010	0	0	0	0	0	0	9
Piñuello	0	0	1 152	1 897	0	4 688	0	0	0	0	0	0	0
Tomate	855	998	981	1 517	1 318	651	1 106	1 149	613	837	887	821	975
Trigo	270	301	0	0	0	0	0	0	0	0	285	462	593
Yuca	635	508	817	1 064	609	603	572	428	0	0	114	306	378
Mango	0	0	24	0	46	648	32 151	19 947	450	0	0	0	0
Maracuyá	451	407	437	436	1 237	885	705	728	505	419	326	448	373
Caña de azúcar*	266 699	297 142	298 819	315 968	283 939	285 937	235 079	153 297	186 242	270 456	238 390	268 148	271 153
PECUARIO													
Carne de ave	1 291	986	972	941	1 066	945	963	1 223	728	976	919	953	927
Carne de caprino	12	13	8	13	12	23	24	24	21	25	25	25	25
Carne de ovino	40	35	31	42	45	50	59	59	53	58	56	53	49
Carne de porcino	94	127	114	130	151	170	166	134	370	143	144	153	136
Carne de vacuno	213	215	232	305	270	258	295	266	276	274	280	272	263
Huevos	258	211	211	210	205	304	302	301	301	298	291	290	304
Leche	2 442	3 706	3 653	3 740	3 815	4 237	4 376	4 244	4 251	4 264	4 009	4 272	4 251

FUENTE : Ministerio de Agricultura - Región Lambayeque

ELABORACIÓN : Departamento de Estudios Económicos BCRP - Sede Regional de Piura

ANEXO 2

LAMBAYEQUE: COSECHAS
(Has)

CULTIVOS	2012					2013							
	AGO	SEP	OCT	NOV	DIC	ENE	FEB	MAR	ABR	MAY	JUN	JUL	AGO
Algodón	13	974	9	0	0	0	0	0	0	561	847	11	0
Arroz	667	0	0	0	350	2 713	928	0	130	6 686	27 666	13 343	430
Frijol Caupi	260	182	199	637	0	0	0	0	0	0	0	0	0
Maíz Amarillo Duro	2 886	1 830	2 003	2 154	4 512	799	1 008	580	824	1 865	1 642	2 231	1 927
Maíz Amiláceo	175	135	134	235	0	0	0	0	0	0	0	0	0
Maíz Choclo	190	361	213	328	0	0	0	0	0	0	0	0	0
Papa	20	73	150	90	0	0	0	0	0	0	0	0	0
Trigo	350	407	0	0	0	0	0	0	0	0	0	0	0
Caña de Azúcar	2 009	2 743	2 837	3 040	2 758	2 815	2 202	1 344	1 694	2 599	2 075	2 305	2 489
T O T A L	6 570	6 705	5 545	6 484	7 620	6 327	4 138	1 924	2 648	11 711	32 230	17 890	4 846

FUENTE : Ministerio de Agricultura - Región Lambayeque.

ELABORACIÓN: Departamento de Estudios Económicos BCRP - Sede Regional Piura

ANEXO 3

LAMBAYEQUE: AREA SEMBRADA

(Has)

CULTIVOS	2012					2013							
	AGO	SEP	OCT	NOV	DIC	ENE	FEB	MAR	ABR	MAY	JUN	JUL	AGO
Algodón	0	0	0	121	423	301	11	0	0	0	0	0	0
Arroz	540	2 826	0	0	275	15 536	30 964	1 990	0	0	0	0	1 327
Camote	672	224	75	112	69	129	78	120	171	172	276	1 525	247
Frijol Caupí	260	36	45	83	116	185	149	120	222	206	172	360	291
Frijol G/S	313	199	73	85	0	0	0	0	0	59	129	958	64
Maíz Amarillo Duro	1 208	1 135	552	637	1 565	1 894	1 800	1 973	2 861	2 416	1 294	1 526	961
Maíz Amiláceo	121	90	245	240	170	143	452	117	140	30	40	457	148
Maíz Choclo	376	291	222	213	108	181	133	251	210	254	262	290	188
Menestras	1 742	525	306	389		85	209	616	260	710	473	1 230	1 238
Papa	85	123	20	80	140	80	0	0	90	140	70	60	100
Páprika	0	0	0	0	0	1	2	0	18	72	63	0	0
Piquillo	21	0	0	0	0	0	0	0	0	212	0	60	0
Trigo	0	0	0	0	0	365	600	748	0	0	0	0	0
Yuca	55	92	63	74	74	603	572	428	0	0	114	20	41
Limón	0	0	0	0	0	0	0	0	0	0	0	0	0
Mango	0	0	0	0	0	0	0	0	0	0	0	0	0
Otros	0	0	0	0	0	0	0	0	0	0	0	0	0
TOTAL	5 393	5 541	1 601	2 034	2 940	19 503	34 970	6 363	3 972	4 271	2 893	6 486	4 605

FUENTE: Dirección Regional de Agricultura de Piura

ELABORACIÓN: BCRP, Sede Regional Piura - Dpto. de Estudios Económicos

ANEXO 4

**LAMBAYEQUE: PRODUCCIÓN PESQUERA
(T.M.)**

	2012					2013							
	AGO	SEP	OCT	NOV	DIC	ENE	FEB	MAR	ABR	MAY	JUN	JUL	AGO
BONITO	149	0	4	0	1	525	623	453	160	20	8	0	0
CABALLA	208	173	1	74	21	35	42	45	15	1	0	33	83
CABRILLA	0	0	0	4	6	0	11	0	4	0	0	1	3
CACHEMA	5	1	20	60	10	0	3	5	2	41	22	17	13
COJINOVA	0	0	12	3	0	0	0	0	0	0	0	0	0
JUREL	0	0	0	0	0	0	5	3	3	0	0	0	0
LENGUADO	0	0	1	1	1	0	0	0	0	0	0	0	2
LISA	5	7	25	25	16	366	182	250	85	2	1	0	0
LORNA	0	4	22	43	33	5	4	5	2	12	0	31	6
RAYA	10	12	12	13	15	16	8	10	5	10	2	1	7
SARDINA	0	0	0	0	0	0	0	0	0	0	0	0	0
SUCO	2	2	10	38	73	43	27	34	16	15	5	10	9
TOLLO	4	16	12	17	9	29	8	9	5	2	8	2	13
BAGRE	0	1	1	2	0	0	3	0	2	16	11	6	2
OTROS	36	36	67	50	52	67	39	81	31	21	32	23	14
TOTAL	419	252	187	330	237	1 086	955	895	330	140	89	124	152

FUENTE : Dirección del Ministerio de Pesquería Lambayeque

ELABORACION: BCRP. Sede Regional Piura. Departamento de Estudios Económicos

ANEXO 5

LAMBAYEQUE: PRODUCCIÓN MANUFACTURERA
(Índice de volumen físico : 1998 = 100)

DESCRIPCIÓN	2012					2013							
	AGO	SEP	OCT	NOV	DIC	ENE	FEB	MAR	ABR	MAY	JUN	JUL	AGO
Manufactura Primaria	166.9	196.0	201.3	222.1	204.7	192.2	160.6	88.6	118.1	175.5	163.0	164.7	181.4
Azúcar	166.9	196.0	201.3	222.1	204.7	192.2	160.6	88.6	118.1	175.5	163.0	164.7	181.4
Manufactura No Primaria	112.6	97.2	101.5	106.7	138.8	120.2	92.2	72.0	137.0	106.7	132.1	104.2	111.1
Arroz pilado	137.5	122.2	129.6	136.4	182.2	151.4	96.9	82.1	166.8	126.4	155.2	124.2	134.2
Café soluble	20.1	20.9	13.2	21.7	9.3	21.7	24.8	35.6	49.6	52.7	32.5	21.7	27.9
Jugos de fruta	1980.0	845.9	865.9	490.9	561.7	824.0	638.0	602.1	985.5	382.4	686.4	1738.4	1526.2
Fideos	0.0	0.0	0.0	0.0	0.0	0.0	0.0	0.0	0.0	0.0	0.0	0.0	0.0
Aceite esencial de limón	0.0	0.0	0.0	0.0	0.0	92.6	1631.1	221.9	0.0	154.3	926.5	212.2	138.9
Cáscara de limón deshidratada	43.2	0.0	0.0	0.0	0.0	129.5	0.0	129.1	189.4	150.8	156.4	64.5	43.2
Alcohol etílico	31.8	17.7	26.4	22.2	30.9	16.7	16.3	30.8	39.0	34.9	41.3	34.2	27.2
TOTAL	131.4	131.4	136.0	146.6	161.6	145.1	115.8	77.8	130.5	130.5	142.8	125.1	135.4

FUENTE: ENCUESTA A EMPRESAS INDUSTRIALES

ANEXO 6

LAMBAYEQUE: PRODUCCIÓN MANUFACTURERA
(Variación Porcentual)

DESCRIPCIÓN	2012					2013							
	AGO	SEP	OCT	NOV	DIC	ENE	FEB	MAR	ABR	MAY	JUN	JUL	AGO
Manufactura Primaria	-11.3	23.1	1.3	12.8	4.5	25.1	152.4	1.6	22.4	74.2	20.0	13.1	8.7
Azúcar	-11.3	23.1	1.3	12.8	4.5	25.1	152.4	1.6	22.4	74.2	20.0	13.1	8.7
Manufactura No Primaria	38.8	21.3	48.3	32.6	1196.7	24.3	-3.5	-23.8	65.9	36.9	11.3	6.9	-3.5
Arroz pilado	53.0	33.4	69.5	45.5	n.d.	27.7	-19.8	-27.6	86.8	54.9	16.8	13.2	-2.5
Café soluble	-50.5	-40.5	-71.5	-52.9	-79.8	-42.3	67.0	22.4	12.5	-7.9	-49.4	-43.5	-17.8
Maracuyá en jugo	-17.8	-49.6	-12.5	-34.0	10.4	40.9	-17.2	-58.8	-6.5	-64.2	-63.6	-21.3	-22.9
Fideos	n.d.	n.d.	n.d.	n.d.	n.d.	n.d.	n.d.	n.d.	n.d.	n.d.	n.d.	n.d.	n.d.
Aceite esencial de limón	-100.0	-100.0	n.d.	-100.0	-100.0	700.3	n.d.	1337.5	-100.0	-50.0	1272.0	37.5	n.d.
Cáscara de limón deshidrat.	39.0	-100.0	-100.0	n.d.	-100.0	499.2	-100.0	96.5	44.9	-13.2	-54.5	-33.1	0.0
Alcohol etílico	29.4	-12.3	10.6	26.2	34.2	21.9	111.1	242.9	239.9	26.9	18.5	27.1	-14.5
TOTAL	11.5	22.2	19.9	21.4	116.1	24.6	37.1	-15.5	49.3	52.0	14.5	9.6	1.8

FUENTE: ENCUESTA A EMPRESAS INDUSTRIALES

ANEXO 7

LAMBAYEQUE: EXPORTACIONES FOB POR GRUPOS DE PRODUCTO 1/
(US\$)

TIPO	2012					2013							
	AGO	SEP	OCT	NOV	DIC	ENE	FEB	MAR	ABR	MAY	JUN	JUL	AGO
I. PRODUCTOS TRADICIONALES	22 226	24 418	34 472	17 417	17 925	5 243	2 447	1 730	4 026	5 708	5 218	12 553	11 169
Agrícolas	22 226	24 418	34 472	17 417	17 925	5 243	2 447	1 730	4 026	5 708	5 218	12 553	11 169
Minería	0	0	0	0	0	0	0	0	0	0	0	0	0
II. PRODUCTOS NO TRADICIONALES	13 079	14 491	19 532	17 656	17 747	12 855	10 060	13 778	16 250	10 836	15 793	19 195	12 802
Agropecuarios	13 004	14 238	19 298	17 439	17 650	12 472	9 820	13 105	15 823	9 710	15 399	18 279	11 973
Químicos	12	34	92	58	21	312	120	476	65	592	139	592	497
Otros Productos No Tradicionales	63	218	142	159	76	71	120	197	363	484	255	324	332
TOTAL EXPORTACIONES	35 304	38 909	54 004	35 073	35 672	18 098	12 508	15 508	20 275	16 544	21 011	31 748	23 971

∨ Cifras preliminares

FUENTE : SUNAT

ANEXO 8

LAMBAYEQUE: EXPORTACIONES DE PRODUCTOS TRADICIONALES 1/
(Miles de US\$)

TIPO	2012					2013							
	AGO	SEP	OCT	NOV	DIC	ENE	FEB	MAR	ABR	MAY	JUN	JUL	AGO
AGRICOLAS	22 226	24 418	34 472	17 417	17 925	5 243	2 447	1 730	4 026	5 708	5 218	12 553	11 169
Algodón													
Volúmen (TM)	0	0	0	0	0	0	0	0	0	0	0	0	0
Valor(Miles US\$)	0	0	0	0	0	0	0	0	0	0	0	0	0
Azúcar													
Volúmen (TM)	337	610	505	270	489	712	1 194	549	1 629	990	1 478	1 145	1 238
Valor(Miles US\$)	58	99	92	43	79	123	198	85	244	139	210	164	201
Café													
Volúmen (TM)	6 133	6 365	9 166	4 750	5 163	1 769	673	589	1 319	1 862	1 614	4 002	3 662
Valor(Miles US\$)	22 168	24 319	34 380	17 374	17 846	5 120	2 249	1 645	3 782	5 569	5 008	12 388	10 969
TOTAL	22 226	24 418	34 472	17 417	17 925	5 243	2 447	1 730	4 026	5 708	5 218	12 553	11 169

1/ Cifras preliminares

FUENTE: SUNAT

ANEXO 9

LAMBAYEQUE: EXPORTACIONES DE PRODUCTOS NO TRADICIONALES 1/
(Miles de US\$)

TIPO	2012					2013							
	AGO	SEP	OCT	NOV	DIC	ENE	FEB	MAR	ABR	MAY	JUN	JUL	AGO
AGROPECUARIOS	13 004	14 238	19 298	17 439	17 650	12 472	9 820	13 105	15 823	9 760	15 399	18 279	11 973
Cereales y sus preparaciones	599	304	157	11	3	0	62	224	131	4	4 905	5 524	19
Frutas	3 608	2 444	4 809	7 009	6 871	6 026	4 379	6 089	8 882	3 494	3 978	4 382	3 868
Bananas	411	421	238	149	138	201	359	527	132	0	70	44	28
Corteza de Limón	68	0	34	34	67	204	220	206	294	240	217	103	69
Jugos de frutas	2 289	1 295	1 036	948	762	1 374	1 202	1 182	1 674	866	2 138	3 358	3 196
Mangos	0	0	0	35	241	1 417	1 619	2 687	1 068	191	225	247	78
Paltas	23	0	0	0	0	0	294	693	5 149	1 968	1 200	409	354
Resto	817	728	3 502	5 843	5 662	2 830	684	793	566	229	129	220	143
Legumbres	6 989	9 377	12 762	8 053	8 317	4 701	3 532	4 072	4 201	3 822	4 440	6 109	5 733
Alcachofas	0	0	32	0	0	0	0	0	0	0	0	0	0
Cebolla	0	0	57	10	0	0	0	0	2	0	0	0	51
Espárragos	194	54	12	0	266	356	33	22	0	11	582	1 763	1 309
Frijoles	2 996	3 816	4 384	3 568	3 607	1 387	677	377	374	359	372	647	1 052
Pallares	0	0	0	0	0	0	0	0	0	0	0	0	0
Resto de legumbres	3 799	5 507	8 278	4 474	4 444	2 959	2 821	3 674	3 824	3 452	3 486	3 699	3 320
Vegetales diversos	1 466	1 653	1 055	1 446	1 377	1 339	1 229	1 745	1 786	1 768	1 723	1 537	1 936
Resto de Productos agropecuarios	75	76	225	545	978	139	145	32	62	144	144	214	70
Té, café, cacao y escencias	267	384	290	375	103	266	474	942	761	528	209	514	346
PESQUEROS	0	145	96	0	52	44	91	110	127	52	121	300	244
MADERAS Y PAPELES	0	1	0	1	0	0	0	0	0	0	0	0	0
METAL-MECÁNICO	0	0	0	44	0	0	0	74	26	150	102	0	67
MINERIA NO METALICA	15	17	8	9	18	27	5	11	10	16	11	19	12
QUÍMICOS	12	34	92	58	21	312	120	476	65	592	139	592	497
OTROS NO TRADICIONALES	44	6	0	0	0	0	0	0	0	1	14	0	2
SIDERO-METALÚRGICO Y JOYERÍA	0	47	0	0	0	0	14	0	0	0	0	0	0
TEXTIL	5	3	38	105	6	0	10	2	199	264	7	6	8
TOTAL	13 079	14 491	19 532	17 656	17 747	12 855	10 060	13 778	16 250	10 836	15 793	19 195	12 802

1/Cifras preliminares

FUENTE: SUNAT

ANEXO 10

LAMBAYEQUE: EXPORTACIONES FOB POR BLOQUE ECONÓMICO Y PAISES
(Miles US\$)

BLOQUE ECONOMICO	2012					2013							
	AGO	SEP	OCT	NOV	DIC	ENE	FEB	MAR	ABR	MAY	JUN	JUL	AGO
I. AMÉRICA	11 497	16 626	18 491	12 865	12 409	10 074	6 349	9 935	8 785	6 590	11 854	14 402	9 302
TLCAN	7 107	9 741	13 133	8 774	6 921	5 514	3 740	5 763	5 227	3 236	3 552	6 199	5 859
Canadá	492	571	997	614	492	317	615	442	139	277	64	235	218
Estados Unidos	6 616	9 011	12 032	8 025	6 397	5 197	3 095	5 321	5 088	2 959	3 488	5 905	5 267
México	0	159	104	134	32	0	29	0	0	0	0	59	373
CAN	2 526	5 003	2 784	2 268	3 319	2 506	1 585	2 379	1 809	1 958	6 070	6 953	1 547
Bolivia	0	127	0	171	0	0	0	0	0	93	0	93	0
Colombia	1 025	3 260	1 884	822	1 959	1 460	90	866	2	0	4 880	5 529	58
Ecuador	1 501	1 569	865	1 170	1 360	1 046	1 496	1 514	1 615	1 865	1 190	1 257	1 489
Venezuela	0	47	36	105	0	0	0	0	192	0	0	74	0
MERCOSUR	68	12	290	68	493	620	385	626	441	247	226	0	0
Argentina	0	12	0	0	0	0	0	0	0	0	0	0	0
Brasil	68	0	290	40	426	620	385	626	441	247	226	0	0
Paraguay	0	0	0	0	0	0	0	0	0	0	0	0	0
Uruguay	0	0	0	28	67	0	0	0	0	0	0	0	0
CHILE	859	722	476	438	97	824	285	843	679	748	906	726	1 054
RESTO DE AMÉRICA	936	1 148	1 808	1 318	1 579	609	354	324	629	401	1 100	525	842
II. EUROPA	22 960	20 782	33 704	20 331	21 541	6 780	5 260	4 750	10 661	9 106	8 023	15 677	13 529
UNIÓN EUROPEA	22 447	19 959	32 868	18 894	21 051	6 263	5 026	4 101	9 911	8 083	7 099	14 018	12 132
Alemania	16 174	15 336	19 037	10 247	7 498	1 502	1 760	973	3 144	5 355	3 822	8 588	7 827
Bélgica	371	879	2 720	2 304	3 766	81	231	185	250	58	82	1 477	419
España	512	764	2 000	523	1 459	597	547	242	478	294	398	91	645
Francia	1 211	487	1 590	40	746	322	74	230	170	0	73	232	41
Italia	0	28	83	0	540	145	21	45	0	0	0	72	73
Países Bajos	2 327	1 685	2 695	3 853	4 186	2 603	1 753	2 048	5 476	1 884	1 822	2 239	2 349
Resto de Unión Europea	1 852	780	4 743	1 927	2 857	1 012	640	378	392	491	902	1 319	777
SUIZA	0	0	0	0	0	0	0	0	0	0	0	0	0
RESTO DE EUROPA	513	823	835	1 437	490	517	233	650	750	1 022	924	1 660	1 397
III. ASIA	449	1 241	1 527	1 533	1 501	1 168	696	616	266	527	672	1 365	984
Corea del Sur	54	101	209	116	56	0	0	0	0	103	0	97	2
Japón	140	68	79	248	437	417	163	51	0	52	76	206	344
Resto de Asia	254	1 073	1 238	1 169	1 008	750	534	566	266	372	596	1 063	638
IV. AFRICA	8	0	0	25	51	47	22	0	62	0	63	11	12
V. OCEANÍA	391	259	283	319	170	170	180	205	502	321	399	292	144
TOTAL	35 304	38 909	54 004	35 073	35 672	18 239	12 508	15 508	20 275	16 544	21 011	31 748	23 971

† Cifras preliminares

FUENTE: SUNAT

ANEXO 11

LAMBAYEQUE: INGRESOS CORRIENTES DEL GOBIERNO CENTRAL 1/
(Miles de nuevos soles)

	2012					2013							
	AGO	SEP	OCT	NOV	DIC	ENE	FEB	MAR	ABR	MAY	JUN	JUL	AGO
I. Ingresos Tributarios	37 931	34 563	43 112	42 032	41 068	50 202	48 159	44 002	47 956	43 765	39 141	43 693	42 066
1. Impuesto a la Renta	15 506	15 132	17 027	17 218	16 858	24 272	17 177	21 335	22 175	23 724	16 433	17 620	17 755
. Personas Naturales	4 715	4 485	4 626	4 605	4 567	6 482	4 126	4 881	6 346	5 230	4 678	5 107	5 639
. Personas Jurídicas	9 698	9 877	11 477	11 800	11 628	17 257	12 631	11 679	7 853	15 094	10 095	11 390	11 131
. Regularización	1 093	770	924	813	662	533	420	4 776	7 976	3 399	1 660	1 123	984
2. Impuesto a la Importación	2	2	3	1	3	3	2	2	4	1	2	2	2
3. Impuesto a la Prod. y Cons.	17 350	15 500	21 119	19 075	18 389	21 639	26 552	17 358	19 366	14 565	18 066	20 439	17 123
I.G.V.	17 196	15 337	20 584	18 470	18 156	21 264	26 396	17 168	19 086	14 326	17 823	20 201	16 892
. Operaciones Internas	17 187	15 328	20 568	18 464	18 147	21 257	26 387	17 162	19 080	14 320	17 816	20 188	16 884
. Operaciones Externas	9	9	16	6	8	7	10	6	6	6	7	13	7
I.S.C.	154	163	535	604	233	374	156	190	281	239	243	239	232
4. Otros	5 072	3 930	4 962	5 738	5 818	4 289	4 428	5 307	6 411	5 475	4 639	5 631	7 186
II. Ingresos No Tributarios	29	21	24	17	18	35	29	18	34	35	30	37	46
TOTAL	37 960	34 584	43 135	42 049	41 087	50 238	48 187	44 020	47 990	43 800	39 171	43 730	42 112

1/ En Términos Reales

FUENTE: SUNAT

ANEXO 12

LAMBAYEQUE: DEPÓSITOS Y OBLIGACIONES DEL SISTEMA FINANCIERO
(Saldos en miles de nuevos soles)

ENTIDADES FINANCIERAS	2012					2013							
	AGO	SEP	OCT	NOV	DIC	ENE	FEB	MAR	ABR	MAY	JUN	JUL	AGO
I.- SISTEMA BANCARIO	1 028 071	1 034 880	1 164 813	1 117 505	1 110 700	1 094 602	1 091 665	1 030 033	1 066 493	1 098 005	1 136 390	1 148 904	1 179 018
A . BANCO DE LA NACIÓN													
B . EMPRESAS BANCARIAS	1 028 071	1 034 880	1 164 813	1 117 505	1 110 700	1 094 602	1 091 665	1 030 033	1 066 493	1 098 005	1 136 390	1 148 904	1 179 018
Crédito	400 330	391 191	466 008	417 321	410 620	406 892	398 686	357 107	400 078	423 695	436 696	430 612	439 279
Interbank	106 277	104 800	104 085	122 606	126 059	124 997	124 837	118 019	117 805	119 503	121 952	131 993	137 281
Scotiabank Perú	106 602	113 192	115 985	117 270	125 356	118 065	124 047	122 168	119 924	122 407	136 466	139 285	139 095
B B V A Banco Continental	289 862	293 202	272 775	290 743	307 102	303 996	300 208	277 758	282 445	275 215	281 987	287 169	299 445
Interamericano	33 268	34 456	38 465	44 127	40 179	38 844	39 210	37 391	40 880	47 687	44 058	45 720	49 542
Ripley S A	1 108	1 057	1 099	1 075	1 094	1 008	1 074	1 087	959	938	938	998	993
Financiero	32 127	33 401	33 870	38 422	42 614	43 352	46 145	45 631	45 152	46 969	47 473	47 308	49 202
MBanco	24 786	25 479	25 642	26 904	25 832	26 119	26 504	25 649	26 301	28 019	27 885	29 021	28 390
HSBC Bank Perú	11 901	15 799	84 041	36 035	8 956	8 618	8 319	21 204	8 241	9 026	13 842	10 460	9 132
Azteca Del Perú	4 167	4 326	4 862	5 079	5 330	5 544	5 664	5 988	6 556	6 477	6 826	7 163	7 166
Falabella Perú S A	17 642	17 977	17 982	17 923	17 557	17 166	16 971	18 031	18 153	18 069	18 267	19 177	19 493
II. INSTITUCIONES DE MICROFINANZAS	394 547	393 059	405 439	415 177	428 860	436 450	440 946	446 064	451 973	473 217	483 534	490 827	500 600
CAJAS MUNICIPALES	309 068	313 489	326 011	330 812	338 775	337 483	338 643	340 646	341 457	345 849	351 256	356 108	361 064
CMAC Sullana	46 587	48 713	48 190	50 783	50 879	49 942	50 049	50 563	51 205	53 203	53 195	53 353	54 685
CMCP Lima	5 172	4 857	5 204	5 265	5 226	4 909	4 788	4 511	4 411	4 200	4 257	4 131	4 234
CAJA Piura	174 276	175 737	187 407	187 877	196 012	195 434	196 183	197 383	198 007	199 859	204 695	210 664	214 372
CMAC Paita	6 930	6 932	6 928	7 493	7 464	7 595	7 427	8 167	8 354	7 950	7 662	6 821	6 501
CMAC Trujillo	76 102	77 250	78 283	79 393	79 194	79 602	80 197	80 022	79 479	80 637	81 447	81 140	81 273
CAJAS RURALES	43 782	42 652	42 891	43 999	43 827	50 594	50 934	51 411	51 560	38 039	38 120	38 998	38 554
Nuestra Gente	8 995	8 520	8 934	9 019	8 633	14 479	14 308	14 423	14 235	0	0	0	0
Chavín	872	813	985	1 004	1 155	1 286	1 541	1 605	1 670	2 169	2 191	2 259	2 094
Sipán S A	33 916	33 319	32 972	33 976	34 039	34 830	35 085	35 383	35 654	35 870	35 930	36 739	36 460
Señor de Luren	0	0	0	0	0	0	0	0	0	0	0	0	0
EMPRESAS FINANCIERAS	41 697	36 919	36 536	40 366	46 258	48 373	51 369	54 007	58 957	89 329	94 157	95 721	100 982
Crediscotia	10 297	10 742	10 422	10 606	10 293	10 252	10 417	10 070	10 207	10 056	10 326	10 645	10 786
Confianza	0	0	0	0	0	0	0	0	0	14 170	14 136	14 590	14 564
TFC S A	0	0	0	0	0	0	0	0	0	0	0	0	0
Edyficar	54	80	29	47	161	8	8	28	155	11	96	33	94
Efectiva	31 346	26 096	26 086	29 713	35 804	38 113	40 944	43 910	48 595	65 093	69 600	70 453	75 537
TOTAL	1 422 618	1 427 939	1 570 251	1 532 682	1 539 561	1 531 052	1 532 610	1 476 097	1 518 466	1 571 222	1 619 925	1 639 731	1 679 617
En M/N	1 035 870	1 039 282	1 069 035	1 135 910	1 163 935	1 167 009	1 175 296	1 150 246	1 162 851	1 196 786	1 220 675	1 229 645	1 239 516
En M/E	386 748	388 657	501 216	396 772	375 626	364 043	357 314	325 851	355 615	374 436	399 250	410 087	440 102

FUENTE: SUPERINTENDENCIA DE BANCA Y SEGUROS

ANEXO 13

LAMBAYEQUE: CARTERA PESADA EN EL SISTEMA FINANCIERO
(En porcentajes)

ENTIDADES FINANCIERAS	2012					2013							
	AGO	SEP	OCT	NOV	DIC	ENE	FEB	MAR	ABR	MAY	JUN	JUL	AGO
AGROBANCO	2.9	2.8	3	2.6	2.5	2.50	2.30	1.90	2.30	2.60	1.50	1.50	1.54
BANCO DE LA NACIÓN**	0.4	0.5	0.4	0.5	0.4	0.40	0.40	0.40	0.40	0.40	0.40	0.50	0.53
A. BANCA MULTIPLE	2.9	2.8	2.7	2.9	2.9	3.00	3.20	3.30	3.30	3.30	3.30	3.10	3.15
B. INSTITUCIONES DE MICROFINANZAS													
. CAJAS MUNICIPALES	6.5	6.3	6.3	6.3	4.7	4.70	5.10	5.60	5.50	5.50	5.20	5.40	5.44
. CAJAS RURALES	5.5	6.1	6.3	6.8	6.7	7.10	7.30	8.10	8.30	12.50	14.00	15.90	15.93
. EDPYMES	8.2	7.6	7.6	7.3	6.2	6.50	6.40	6.80	6.30	6.40	6.70	6.10	6.15
. EMPRESAS FINANCIERAS	4.4	4.3	4.8	4.1	4.8	5.00	4.40	5.40	5.40	5.30	5.20	6.40	6.41
TOTAL	3.50	3.40	3.40	3.40	3.30	3.40	3.50	3.70	3.70	3.70	3.60	3.60	3.65

* Convertida a Empresa Financiera

** Sólo considera los créditos de consumo

FUENTE : SBS

ANEXO 14

LAMBAYEQUE: CRÉDITO DEL SISTEMA FINANCIERO
(Saldos en miles de nuevos soles)

ENTIDADES FINANCIERAS	2012					2013							
	AGO	SEP	OCT	NOV	DIC	ENE	FEB	MAR	ABR	MAY	JUN	JUL	AGO
I. - SISTEMA BANCARIO	2 824 398	2 902 335	2 941 020	2 896 309	2 881 417	2 885 583	2 909 558	2 991 657	3 088 552	3 217 714	3 295 361	3 340 201	3 405 544
A . BANCO DE LA NACIÓN													
B . EMPRESAS BANCARIAS	2 824 398	2 902 335	2 941 020	2 896 309	2 881 417	2 885 583	2 909 558	2 991 657	3 088 552	3 217 714	3 295 361	3 340 201	3 405 544
Crédito	820 317	880 658	893 781	894 958	872 746	881 880	879 362	904 155	926 850	952 185	962 202	983 816	999 241
Interbank	299 418	298 716	310 958	303 945	292 695	292 913	302 560	307 537	324 820	343 015	358 631	400 707	419 676
Scotiabank Perú	378 505	378 358	394 382	413 433	423 400	422 611	437 491	458 351	468 360	497 126	522 988	534 490	552 242
B B V A Banco Continental	841 880	858 817	851 362	785 482	793 269	792 618	789 042	814 279	848 625	895 842	910 337	876 930	883 042
Interamericano	9 520	10 096	9 927	9 921	10 081	10 430	11 027	11 751	11 014	11 201	11 634	13 704	14 705
Ripley S A	4 103	3 899	3 823	3 881	3 996	3 829	3 750	3 646	3 575	3 633	3 544	3 504	3 480
Financiero	160 664	155 832	156 198	159 075	155 337	156 960	158 580	159 673	163 276	164 527	166 152	166 707	169 182
MiBanco	136 360	138 964	141 941	146 616	147 977	147 232	146 922	147 106	147 853	148 183	146 294	147 410	145 602
HSBC BANK PERU	43 436	45 232	45 136	43 490	43 313	36 979	39 866	43 554	48 919	52 607	61 249	61 942	65 264
Azteca Del Perú	15 708	15 989	16 240	16 579	17 558	17 261	17 614	18 326	18 702	19 085	19 183	19 273	19 341
Falabella Perú S A	114 487	115 704	116 987	118 294	119 929	116 416	116 360	115 795	118 719	121 901	124 335	122 647	122 967
CENCOSUD	-	71	286	633	1 116	6 454	6 984	7 484	7 838	8 409	8 812	9 073	10 804
II. INSTITUCIONES DE MICROFINANZAS	815 630	822 180	834 005	851 139	848 763	856 050	851 189	840 412	855 739	867 397	872 461	870 971	874 109
CAJAS MUNICIPALES	437 442	441 856	448 957	457 595	453 071	458 395	460 087	439 531	448 252	457 693	462 631	459 375	459 695
CMAC Sullana	87 880	91 442	91 475	95 613	92 640	92 174	86 596	86 013	87 051	15 461	86 082	84 804	84 589
CMCP Lima	22 202	23 221	24 584	25 783	25 949	25 927	25 886	25 122	25 081	23 980	22 980	21 246	20 090
Caja Piura	187 211	186 314	189 561	190 633	188 168	192 763	198 067	194 697	198 577	207 717	214 960	214 407	217 401
CMAC Paita	14 133	13 772	13 930	14 656	14 492	14 699	14 521	14 837	15 229	15 461	14 542	14 736	14 712
CMAC Trujillo	126 016	127 107	129 407	130 911	131 823	132 832	135 017	118 862	122 314	122 881	124 066	124 182	122 903
CAJAS RURALES	63 254	63 946	64 181	65 551	65 049	67 061	68 634	69 487	71 130	37 347	36 548	35 955	34 062
Nuestra Gente	29 944	30 199	29 990	30 594	30 290	31 257	32 003	32 791	33 824	0	0	0	0
Chavin	11 335	11 938	12 504	13 017	13 175	13 804	14 428	14 674	15 150	15 073	14 765	14 002	12 585
CRAC Sipán S A	12 155	11 932	11 991	12 164	12 390	12 866	13 291	13 471	13 633	13 807	13 264	13 174	13 058
Señor de Luren	9 820	9 877	9 697	9 775	9 193	9 134	8 912	8 550	8 523	8 467	8 519	8 779	8 419
EDPYMES	78 009	77 724	78 497	81 538	81 641	83 422	86 017	87 388	88 986	89 582	91 673	91 765	93 524
Raíz	27 414	26 881	26 023	25 604	25 106	24 666	24 915	25 129	25 620	25 238	24 578	24 655	25 033
Solidaridad	5 468	5 502	5 527	5 821	5 309	5 804	6 135	6 361	6 381	6 340	6 355	6 148	6 425
Efectiva	0	0	0	0	0	0	0	0	0	0	0	0	0
Alternativa	40 687	41 675	43 190	45 933	46 721	48 152	49 973	51 713	52 897	54 144	57 082	57 546	58 677
Marcimex S.A.	2 808	1 927	2 061	2 412	2 749	2 933	3 067	2 375	2 208	2 096	1 862	1 771	1 726
Inversiones la Cruz	1 632	1 739	1 695	1 769	1 755	1 866	1 927	1 810	1 880	1 764	1 796	1 645	1 663
EMPRESAS FINANCIERAS	236 925	238 654	242 371	246 455	249 002	247 171	236 451	244 005	247 371	282 774	281 609	283 876	286 828
Crediscotia	164 680	163 736	164 011	164 342	162 700	158 237	155 358	152 584	150 379	148 067	145 641	144 178	143 684
Confianza						0	0	0	0	34 520	34 598	35 369	35 791
TFC S A	10 243	10 900	11 597	12 003	12 627	12 474	1 845	9 113	10 610	34 520	9 095	8 523	7 195
Edyficar	52 518	54 623	57 367	60 442	62 484	64 886	67 047	68 951	71 555	73 724	74 822	76 753	80 288
Efectiva	9 483	9 395	9 396	9 642	10 555	10 566	10 851	11 398	12 139	13 056	13 286	14 093	14 449
FINANCIERA UNO S A	-	-	-	26	636	1 008	1 350	1 959	2 688	3 532	4 167	4 959	5 421
TOTAL	3 640 028	3 724 515	3 775 025	3 747 448	3 730 180	3 741 633	3 760 747	3 832 069	3 944 291	4 085 111	4 167 822	4 211 172	4 279 653
En M/N	2 911 722	2 952 973	3 012 724	3 051 974	3 080 026	3 098 441	3 116 116	3 166 565	3 227 758	3 278 608	3 334 255	3 363 337	3 405 886
En M/E	728 306	771 541	762 301	695 474	650 154	643 192	644 631	665 504	716 533	806 503	833 567	847 835	873 767

FUENTE: SUPERINTENDENCIA DE BANCA Y SEGUROS

Ficha Técnica

Metodología del Cálculo del Indicador de Actividad Económica Regional

Cálculo del Indicador Regional

El Indicador de Actividad Económica Regional es un indicador parcial de corto plazo, que busca medir el desenvolvimiento de la economía departamental, a partir de la evolución de la actividad de los principales sectores. Los sectores considerados representan el 37,7 por ciento del Valor Agregado Bruto del departamento, publicado por el INEI.

El indicador se obtiene mediante la agregación ponderada de los índices sectoriales, utilizando como factor de ponderación la estructura porcentual anual del VAB del año 2007, calculado por el INEI.

$$IMAER = \sum_{i=1}^n I_{\text{sector } i(t)} * w_i$$

I_i = Índice del sector i en el período (mes) t
 n = Número de sectores que componen el índice
 w_i = Peso relativo ponderado del sector i en base a su contribución al PBI departamental 2007.

Lo sectores que incluye el indicador son: agropecuario, pesca, manufactura, electricidad y agua, construcción, servicios gubernamentales y servicios financieros. En algunos casos, el valor de producción es virtualmente total (agricultura, pesca, electricidad y agua) y en otros (manufactura) parcial y aproximado a través de una muestra representativa.

Fuentes de información sectoriales:

- Para el sector agropecuario, el Ministerio de Agricultura. Para pesca, la información proviene de la Dirección Regional de Pesquería, la cual estima los volúmenes de desembarque por especies para consumo en estado fresco,
- dado que éste es el único rubro existente en el departamento, ya que no registra actividad de procesamiento industrial de recursos hidrobiológicos.
- Para el sector manufactura, son tres las fuentes: la Dirección Regional de Agricultura, que elabora estadísticas de producción agroindustrial (arroz pilado); SUNAT, que proporciona el dato de volúmenes exportados de jugos de frutas que se utiliza para aproximar la producción de este bien; y encuestas directas aplicadas a empresas representativas de las principales ramas industriales. La información de producción azucarera, se obtiene de las cuatro empresas de esta rama industrial que operan en el departamento de Lambayeque; con una cobertura, por tanto, del 100 por ciento de las mismas. Igualmente, en los casos del café soluble y fideos, la cobertura es total; en molinería de arroz, la significación muestral se estima en 15 por ciento; en procesamiento de limón, 35 por ciento y en alcohol destilado, 47 por ciento.
- Para el sector electricidad y agua, las fuentes son: el Organismo Supervisor de la Inversión en Energía y Minería (Osinergmin) y la Entidad Prestadora de Servicios de Saneamiento de Lambayeque (EPSEL), respectivamente.
- Para el sector construcción, la fuente es la empresa Cementos Pacasmayo S.A.A..
- Para los sectores servicios gubernamentales y servicios financieros, las fuentes son el Ministerio de Economía y Finanzas (Sistema Integrado de Administración Financiera del Sector Público SIAF-SP) y la Superintendencia de Banca, Seguros y AFP, respectivamente.

Metodología sectorial

- El índice de los sectores agropecuario, pesca, hidrocarburos, manufactura, electricidad y agua, se calcula en base al Valor Bruto de Producción, de la siguiente manera:

$$Indice\ sector_i = \left[\frac{VBP_{it}}{VBP_i\ prom.\ 2007} \right] \times 100$$

en donde:

i = Sector analizado

VBP_{it} = Valor Bruto de la Producción del sector i del mes t a precios de 1994.

$VBP_i\ prom\ 2007$ = Valor Bruto de Producción promedio 2007 del sector i a precios de 1994.

- El Valor Bruto de Producción (VBP) de los sectores agropecuario, pesca, electricidad y agua, se obtiene de la aplicación de los precios del año base (1994), a los volúmenes de producción de los sectores respectivos. Los precios del año base son los utilizados por la Dirección Nacional de Cuentas Nacionales del INEI.
- El VBP del sector construcción se estima de manera indirecta y se utiliza como información básica los despachos de cemento. En consecuencia, queda por fuera el dato de movimiento del sector atribuible a obra pública en infraestructura vial, que utiliza intensivamente asfalto y otros insumos.

- El VBP del sector servicios gubernamentales se calcula a partir del gasto en *Remuneraciones* y compra de *Bienes y Servicios* del Gobierno Regional, que se deflactan a precios del año 1994, utilizando el IPC de Lima Metropolitana. La fuente es el Ministerio de Economía y Finanzas
- El VBP del sector Servicios Financieros se calcula a partir de la sumatoria de los saldos de intermediación (créditos directos y depósitos) de las instituciones financieras que operan en el departamento, deflactados a precios de 1994, utilizando el IPC.

Estructura del Indicador de Actividad Económica Regional

Sectores	Ponderación (%) /1
Agropecuario	10.0%
Pesca	0.2%
Manufactura	12.1%
Construcción	6.4%
Electricidad y agua	0.8%
Servicios gubernamentales	6.4%
Servicios financieros /2	1.8%
Total	37.7%

/1 Peso relativo en la estructura del VAB departamental calculado por el INEI para el año 2007

/2 Corresponde al peso del sector financiero en el VAB nacional

