



BANCO CENTRAL DE RESERVA DEL PERÚ

SUCURSAL DE PIURA

**SÍNTESIS ECONÓMICA DE LAMBAYEQUE
JUNIO 2013¹**

DEPARTAMENTO ESTUDIOS ECONÓMICOS

¹ En la preparación de este documento intervinieron Mario Alvarado Tabacchi, Rosario Alama Salazar, Bersabeth Palacios Patrón y Kiel Arroyo Labán.

CONTENIDO

RESEÑA INTRODUCTORIA	2
I. ACTIVIDAD PRODUCTIVA.....	3
1.1. Producción.....	3
1.1.1 Producción Agropecuaria.....	3
1.1.2. Producción Pesquera.....	8
1.1.3. Producción Manufacturera.....	9
1.1.4. Construcción.....	11
1.1.5. Electricidad y Agua.....	11
II. SECTOR EXTERNO.....	12
2.1 Exportaciones.....	12
III. FINANZAS PÚBLICAS.....	17
3.1. Gobierno Central.....	17
3.2. Gobierno Regional.....	17
3.3. Gobierno Local.....	19
IV. MONEDA Y CRÉDITO.....	20
4.1. Depósitos del Sistema Financiero.....	20
4.2. Crédito del Sistema Financiero.....	21
4.3. Crédito a la pequeña y microempresa.....	23
V. INFORMACIÓN ESTADÍSTICA.....	24
Anexo 1: Producción Agropecuaria.....	25
Anexo 2: Lambayeque cosechas.....	26
Anexo 3: Lambayeque Área Sembrada (Has).....	27
Anexo 4: Producción Pesquera.....	28
Anexo 5: Producción Manufacturera (Índice 1994 = 100).....	29
Anexo 6: Producción Manufacturera (Variaciones Porcentuales).....	30
Anexo 7: Exportaciones FOB por Grupo de Producto.....	31
Anexo 8: Exportaciones de Productos Tradicionales.....	32
Anexo 9: Exportaciones de Productos No Tradicionales.....	33
Anexo 10: Exportaciones por Bloque Económico y países.....	34
Anexo 11: Ingresos Corrientes del Gobierno Central.....	35
Anexo 12: Depósitos y Obligaciones el Sistema Financiero.....	36
Anexo 13: Cartera Pesada en el Sistema Financiero.....	37
Anexo 14: Crédito de Sistema Financiero.....	38
Ficha técnica.....	39

DIRECCIÓN EN INTERNET

<http://www.bcrp.gob.pe>

RESEÑA INTRODUCTORIA

En el primer semestre de 2013, el **Indicador de Actividad Económica Regional** mostró un aporte al crecimiento regional interanual del 6,2 por ciento por parte de los sectores que lo conforman. Esto obedeció a la expansión de los sectores agropecuario (19,2 por ciento), manufactura (19,9 por ciento), construcción (5,1 por ciento), electricidad y agua (0,1 por ciento), servicios gubernamentales (20,7 por ciento) y servicios financieros (14,1 por ciento).

En junio, las **exportaciones** del departamento de Lambayeque fueron de US\$21,0 millones, siendo inferiores en 26,5 por ciento con relación a las de igual mes del año pasado, por la disminución en las

ventas de productos tradicionales (-54,4 por ciento) y no tradicionales (-7,9 por ciento).

En el plano fiscal, los **ingresos del Gobierno Central**, recaudados a través de SUNAT en Lambayeque, bordearon los S/.39,2 millones, implicando un repunte de 16,5 por ciento respecto de similar mes del año pasado. Esto obedeció principalmente al incremento en la captación del impuesto general a las ventas (26,7 por ciento), y, en menor medida, a la expansión en impuestos a los ingresos (7,2 por ciento). De otro lado, el **gasto del gobierno regional** se contrajo en 12,5 por ciento.

Con relación al **sistema financiero**, los **depósitos** y los **créditos** aumentaron en 9,5 y 17,2 por ciento, respectivamente, en comparación con junio de 2012. La **mora** fue de 3,7 por ciento.

I. ACTIVIDAD PRODUCTIVA

1.1. Producción

En el primer semestre de 2013, el **Indicador de Actividad Económica Regional** mostró un aporte al crecimiento regional interanual del 6,2 por ciento por parte de los sectores que lo conforman.¹ Esto obedeció a la expansión de los sectores

agropecuario (19,2 por ciento), manufactura (19,9 por ciento), construcción (5,1 por ciento), electricidad y agua (0,1 por ciento), servicios gubernamentales (20,7 por ciento) y servicios financieros (14,1 por ciento).

CUADRO N° 1
INDICADOR DE ACTIVIDAD ECONÓMICA REGIONAL 1/ 2/
(Variación porcentual respecto a similar período del año anterior)

Sectores	Ponderación 3/	2013
		Enero-Junio
Agropecuario	10.0	19.2
Agricultura	7.1	20.3
Pecuario	2.9	11.8
Pesca	0.2	- 3.5
Manufactura	12.1	19.9
Primaria	9.4	40.8
No primaria	2.7	7.7
Construcción	6.4	5.1
Electricidad y agua	0.8	0.1
Servicios gubernamentales	6.4	20.7
Servicios financieros	1.8	14.1
TOTAL	37.7	6.2

1/ Es un indicador parcial de la actividad económica de la región que alcanza una cobertura de 37,7 por ciento del valor agregado bruto de la producción regional según cifras del INEI

2/ Cuadro actualizado con información al 20 de agosto de 2013.

3/ Corresponde a la estructura productiva de la región para el año 2007 según cifras del INEI. En el caso de los servicios financieros se considera como ponderación el promedio nacional para dicho año (1,8 por ciento).

Fuente: Ministerio de Agricultura, Ministerio de la Producción, empresas industriales, Cementos Pacasmayo, OSINERMINING, EPSEL, SUNAT, MEF-SIAF, SBS.

Elaboración: BCRP, Sucursal Piura

1.1.1. Producción Agropecuaria

En junio, el sector agropecuario decreció 2,4 por ciento respecto de similar mes del año anterior, debido a la caída de los subsectores agrícola (-2,1 por ciento) y

pecuario (-8,5 por ciento). En el primer semestre, el crecimiento sectorial fue del 19,2 por ciento.

CUADRO N° 2
VALOR BRUTO DE PRODUCCIÓN AGROPECUARIO
(Variación real 1/)

	JUNIO		ENE - JUN	
	2012	2013	2012	2013
Subsector Agrícola	93.8	-2.1	16.0	20.3
Subsector Pecuario	-19.2	-8.5	-1.8	11.8
Sector Agropecuario	80.9	-2.4	13.4	19.2

1/ Respecto al mismo mes o período del año anterior

FUENTE: Dirección Regional de Agricultura de Lambayeque

ELABORACIÓN: BCRP, Sede Regional Piura - Dpto. de Estudios Económicos

1 A fin de interpretar adecuadamente el resultado global del Indicador de Actividad Económica Regional, éste debe entenderse, en sentido estricto, como el aporte al crecimiento regional de los sectores (principalmente primarios y secundarios) incluidos en el indicador. Vale decir, en conjunto, estos sectores crecieron en 16,4 por ciento, pero como su peso relativo en el PBI es de 37,7 por ciento, su contribución conjunta al crecimiento regional es de 6,2 por ciento ($16,4\% \times 0,377$).

CUADRO Nº 3
PRODUCCIÓN DE PRINCIPALES PRODUCTOS AGRÍCOLAS 1/
(en TM)

CULTIVO	JUNIO			ENERO - JUNIO		
	2012	2013	Var. %	2012	2013	Var. %
Algodón	5 886	1 819	-69.1	8 872	4 082	-54.0
Arroz	196 909	232 755	18.2	247 777	326 716	31.9
Café	178	208	16.9	307	417	35.8
Camote	3 857	1 297	-66.4	8 126	9 118	12.2
Cebolla	2 306	1 700	-26.3	10 457	7 951	-24.0
Caña de azúcar	231 092	238 390	3.2	1 049 608	1 369 402	30.5
Frijol Caupí	306	175	-42.8	607	631	4.0
Frijol G/S	372	0	-100.0	489	168	-65.6
Limón	3 971	3 830	-3.6	26 423	25 786	-2.4
Maíz Amarillo Duro	25 833	9 617	-62.8	47 792	41 248	-13.7
Maíz Amiláceo	315	190	-39.7	1 249	1 627	30.3
Maíz Choclo	1 912	2 229	16.6	8 401	9 703	15.5
Mango	0	0	n.d.	30 148	53 196	76.4
Papa	486	440	-9.5	2 410	3 252	34.9
Piquillo	0	0	n.d.	7 831	4 688	-40.1
Trigo	253	285	12.6	253	285	12.6
Yuca	358	114	-68.2	2 251	1 717	-23.7

1/ Cifras preliminares

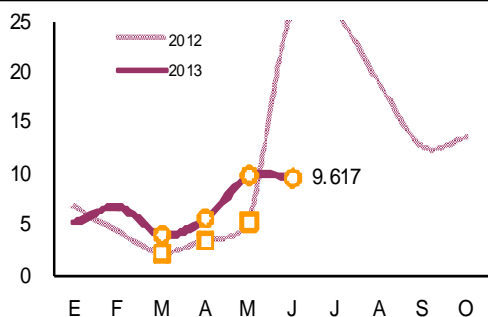
FUENTE: Dirección Regional de Agricultura de Lambayeque

ELABORACIÓN: BCRP, Sede Regional Piura - Dpto. de Estudios Económicos

El desempeño negativo del subsector agrícola respondió a la menor producción de algodón (-69,1 por ciento), maíz amarillo duro (-62,8 por ciento) y limón (-3,6 por ciento). En relación con el algodón, éste fue reemplazado por arroz en

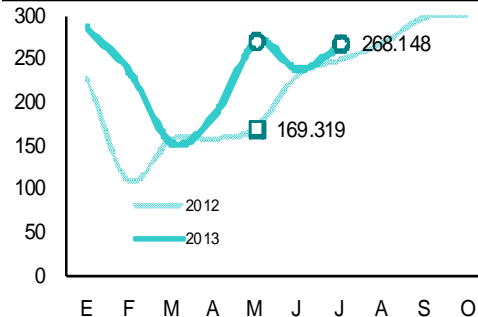
la actual campaña agrícola, habiendo disminuido considerablemente su superficie instalada. El limón fue afectado por condiciones climáticas adversas (bajas temperaturas ambientales).

Gráfico Nº 1
Producción de Maíz Amarillo (miles TM)



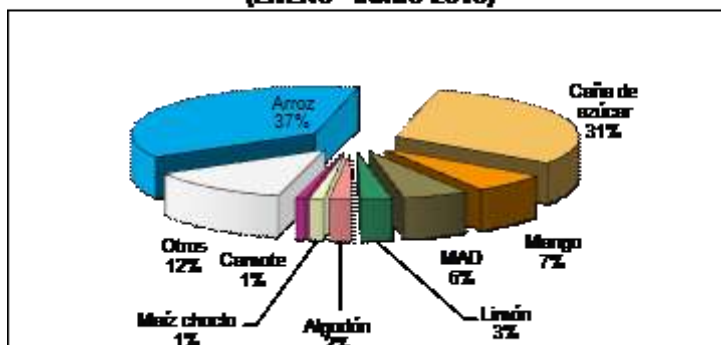
Fuente: OIA Lambayeque Elab.: BCRP Piura - Est. Económicos

Gráfico Nº 2
Producción de Caña de Azúcar (miles TM)



Fuente: OIA Lambayeque Elab.: BCRP Piura - Est. Económicos

**GRÁFICO Nº 3
PARTICIPACIÓN EN EL VBP AGRÍCOLA
(ENERO - JUNIO 2013)**



ELABORACIÓN: BCRP Sede Regional Piura. Dpto. de Estudios Económicos

En el mes bajo análisis, los precios en chacra mostraron comportamientos predominantemente alcistas respecto de similar período del año previo. Así, se observaron incrementos en los precios de algodón (6,5 por ciento), arroz (7,2 por

ciento), limón (39,6 por ciento), maíz amarillo duro (28,1 por ciento) y maíz amiláceo (22,1 por ciento). Salvo el arroz, el resto de estos cultivos registraron una caída en su producción.

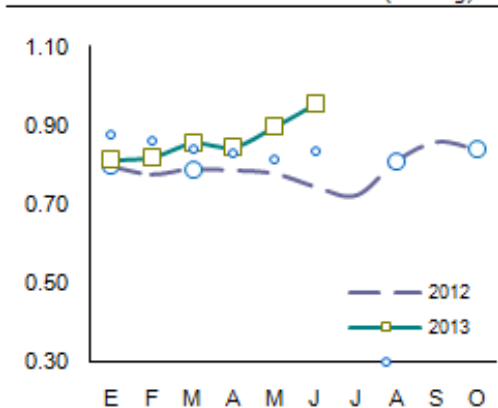
**CUADRO Nº 4
PRECIOS EN CHACRA
(Nuevos soles por Kg.)**

Cultivos	JUNIO		Var. %
	2012	2013	
Algodón	2.63	2.80	6.5
Arroz	0.90	0.96	7.2
Café	6.69	6.00	-10.3
Frijol Caupí	2.34	1.74	-25.5
Frijol G/S	2.90	n.c.	n.c.
Limón	0.75	1.05	39.6
Maíz Amarillo	0.75	0.96	28.1
Maíz Amiláceo	1.42	1.73	22.1
Maíz Choclo	2.75	2.84	3.1
Mango	n.c.	n.c.	n.c.
Papa	0.60	0.60	0.0
Tomate	1.86	0.56	-69.7
Trigo	1.07	1.07	0.0
Yuca	1.20	1.00	-16.7

n.c.: no cotiza

FUENTE: Dirección Regional de Agricultura de Lambayeque

**Gráfico Nº 4
Precio en Chacra del MAD (S/. x kg)**



Fuente: OIA - Lambayeque Elab.: BCRP - Sede Piura

CUADRO N° 5
CAUDAL DE RÍOS Y AGUA EN RESERVORIOS

Ríos y reservorios	JUNIO		Var. %
	2012	2013	
Río La Leche ^{1/}	4.2	5.1	22.7
Río Chancay-Lambayeque ^{1/}	20.5	40.8	99.2
Reservorio Tinajones ^{2/}	328.2	331.5	1.0

^{1/} Caudal promedio del mes (m³/seg.)

^{2/} Volumen disponible promedio del mes (millones de m³)

FUENTE: Dirección Regional de Agricultura de Lambayeque

ELABORACIÓN: BCRP Sede Regional Trujillo. Dpto. Est. Económicos

En junio, las siembras de principales cultivos transitorios disminuyeron en 25,7 por ciento, debido principalmente a la menor instalación de maíz amarillo duro (-37,3 por ciento). Es de esperar que, una vez concluidas las cosechas de arroz, se

siembre maíz amarillo como alternativa de rotación. Las condiciones hídricas son holgadas, dado que la represa de Tinajones almacena el 100,0 por ciento de su capacidad máxima.

CUADRO N° 6
SUPERFICIE SEMBRADA 1/
(Has)

CULTIVO	JUNIO		CAMPAÑA AGRÍCOLA 2/	
	2012	2013	2011-2012	2012-2013
CULTIVOS TRANSITORIOS	4 730	3 516	97 769	94 606
Algodón	0	0	4 233	856
Arroz	0	0	46 961	52 131
Camote	361	276	1 210	946
Frijol Caupí	177	172	1 506	1 594
Frijol G/S	235	129	3 138	858
Maíz Amarillo Duro	2 065	1 294	22 673	17 335
Maíz Amiláceo	202	40	1 927	1 788
Maíz Choclo	361	262	2 526	2 501
Menestras	757	473	6 366	4 380
Papa	90	70	885	828
Páprika	92	63	387	156
Piquillo	0	0	294	233
Trigo	0	0	1 608	1 713
Yuca	31	114	792	2 075
Otros	359	623	3 263	7 212
Total	4 730	3 516	97 769	94 606

^{1/} Cifras preliminares

^{2/} De agosto a junio

FUENTE: Dirección Regional de Agricultura de Lambayeque

ELABORACIÓN: BCRP, Sede Regional Piura - Dpto. de Estudios Económicos

En el mes bajo análisis, la actividad pecuaria decreció 8,5 por ciento respecto de análogo período del año anterior. Esto radicó en la significativa caída de la

producción de carnes de ave (-43,0 por ciento), habida cuenta de su gran importancia relativa en la estructura del VBP pecuario.

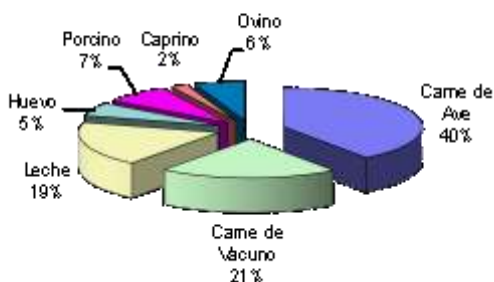
**CUADRO N° 7
PRODUCCIÓN PECUARIA
(en TM)**

ESPECIES	JUNIO			ENERO - JUNIO		
	2012	2013	Var %	2012	2013	Var %
Carne de Ave	971	554	-43.0	5 911	5 535	-6.4
Carne de Ovino	39	56	42.1	251	328	30.7
Carne de Porcino	113	144	27.6	705	1 127	59.7
Carne de Vacuno	239	280	17.1	1 356	1 649	21.6
Carne de Caprino	13	25	95.7	87	143	64.9
Huevos	209	291	39.2	1 556	1 797	15.4
Leche	3 601	4 009	11.3	19 786	25 382	28.3

FUENTE: Dirección Regional de Agricultura de Lambayeque

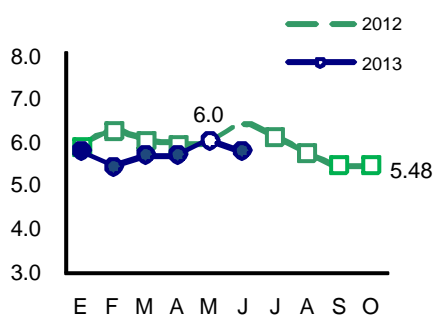
ELABORACIÓN: BCRP Sede Regional Piura. Dpto de Estudios Económicos

**GRAFICO N° 5
PARTICIPACIÓN EN EL VBP PECUARIO
(ENERO - JUNIO 2013)**



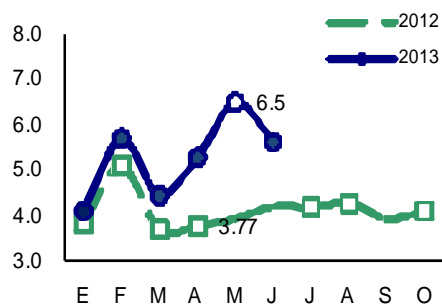
ELABORACIÓN: BCRP Sede Regional Piura. Dpto de Est. Econ.

**Gráfico N° 6
Precio en Granja: Carne de Ave (S/. x kg)**



Fuente: DIA - Región Lambayeque Elab.: Est. Econ. BCRP

**Gráfico N° 7
Precio en Granja: Carne de Vacuno (S/. x kg)**



Fuente: DIA - Región Lambayeque Elab.: Est. Econ. BCRP

1.1.2. Producción Pesquera

En junio, la **producción pesquera** decreció en 76,3 por ciento respecto de igual mes del año anterior, básicamente, por el menor desembarque de bonito (-95,6 por ciento), lisa (-98,1 por ciento), raya (-83,3 por

ciento y cachema (-8,3 por ciento). En el primer semestre del año, el sector cayó en 3,5 por ciento con relación a similar período del año previo.

CUADRO N° 8
PRODUCCIÓN PESQUERA
(T.M.B)

ESPECIES	JUNIO			ENERO - JUNIO		
	2012	2013	Var.% 1/	2012	2013	Var.% 1/
Bonito	180	8	- 95.6	1 200	1 275	6.3
Barrilete	0	0	n.d.	0	3	n.d.
Caballa	0	0	n.d.	66	115	74.2
Cabrilla	0	0	n.d.	54	21	- 61.1
Cachema	24	22	- 8.3	151	142	- 6.0
Cojinova	0	0	n.d.	1	0	- 100.0
Jurel	0	0	n.d.	0	5	n.d.
Lenguado	0	0	n.d.	2	0	- 100.0
Lisa	54	1	- 98.1	985	894	- 9.2
Lorna	18	0	- 100.0	51	53	3.9
Raya	12	2	- 83.3	73	52	- 28.8
Sardina	0	0	n.d.	0	0	n.d.
Suco	15	5	- 66.7	173	182	5.2
Tollo	20	8	- 60.0	97	56	- 42.3
Bagre	1	11	1 000.0	4	53	1 225.0
Otros	64	32	- 50.0	306	233	- 23.9
TOTAL			- 76.3			- 3.5

1/ Variación en términos reales a precios de 1994

Fuente : Ministerio de la Producción. Dirección Regional de Pesquería - Lambayeque

Elaboración: BCRP Sede Regional Piura. Departamento de Estudios Económicos.

1.1.3. Producción Manufacturera

En junio, la actividad manufacturera mostró una expansión del 20,8 por ciento con relación a análogo mes del año pasado. Esto radicó en el crecimiento de la industria

primaria (20,0 por ciento) y no primaria (21,3 por ciento). En el primer semestre, el sector creció 19,9 por ciento respecto de igual período del año anterior.

CUADRO Nº 9
VALOR BRUTO DE PRODUCCIÓN SECTOR MANUFACTURA
(Variación real 1/)

	JUNIO		ENE - JUN	
	2012	2013	2012	2013
Manufactura primaria	-20.3	20.0	-12.5	40.8
Manufactura no primaria	-0.7	21.3	13.9	7.7
Total Sector	-9.4	20.8	2.6	19.9

1/ Respecto al mismo mes o período del año anterior

FUENTE: Empresas Industriales y Dirección Regional de Agricultura

ELABORACIÓN: BCRP, Sede Regional Piura - Dpto. de Estudios Económicos

En el mes, la industria azucarera registró un crecimiento del 20,0 por ciento merced al incremento en la producción de las empresas Tumán (48,0 por ciento) y Pomalca (15,9 por ciento); en la primera de estas empresas hubo una abundante disponibilidad de materia prima; asimismo,

incidió favorablemente el mayor contenido de sacarosa en la caña. Sin embargo, la presencia de un evento frío (La Niña) estaría revirtiendo en los próximos meses este factor positivo, retrasando el proceso de maduración de la planta.

CUADRO Nº 10
PRODUCCIÓN MANUFACTURERA PRIMARIA
(Índice de volumen físico: 1998 = 100)

CIUU - Rama de Actividad	JUNIO			ENERO - JUNIO		
	2012	2013	Var. %	2012	2013	Var. %
Azúcar	135.9	163.0	20.0	106.3	149.7	40.8
Total	135.9	163.0	20.0	106.3	149.7	40.8

1/ Cifras preliminares

FUENTE: Empresas azucareras y Dirección Regional de Agricultura

ELABORACIÓN: BCRP, Sede Regional Piura - Dpto. de Estudios Económicos

El comportamiento positivo de la manufactura no primaria respondió al incremento en la producción de arroz pilado (16,8 por ciento), café soluble (56,1 por ciento), aceite esencial de limón (1 626,6

por ciento) y alcohol etílico (18,5 por ciento). La rama molinera se vio favorecida por la abundante disponibilidad de materia prima, dado que junio fue el mes pico de cosechas de arroz en la costa norte.

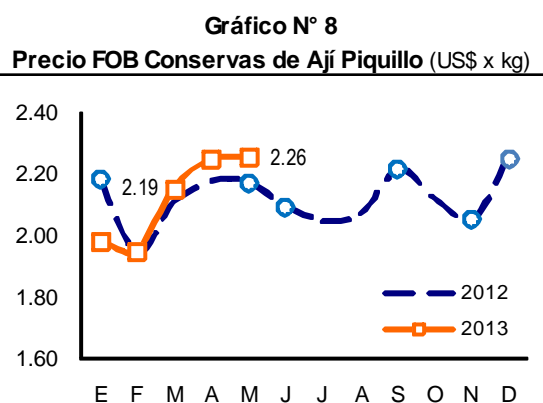
CUADRO Nº 11
PRODUCCIÓN MANUFACTURERA NO PRIMARIA
(Índice de volumen físico: 1998 = 100)

CIUU - Rama de Actividad	JUNIO			ENERO - JUNIO		
	2012	2013	Var. %	2012	2013	Var. %
Alimentos y bebidas						
Arroz pilado	132.8	155.2	16.8	114.0	121.4	6.5
Café soluble	20.8	32.5	56.1	35.2	36.2	2.7
Jugos de fruta	1883.3	891.6	-52.7	1317.4	720.6	-45.3
Otros						
Aceite esencial de limón	67.5	1165.9	1626.6	119.9	544.3	354.0
Cáscara deshidratada de limón	343.5	130.6	-62.0	116.7	121.6	4.2
Alcohol etílico	34.9	41.3	18.5	20.1	29.8	48.6
Total	116.8	141.6	21.3	101.9	109.7	7.7

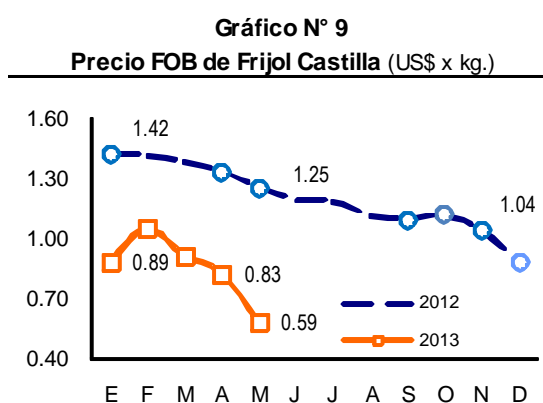
1/ Cifras preliminares

FUENTE: Empresas Industriales y Dirección Regional de Agricultura

ELABORACIÓN: BCRP, Sede Regional Piura - Dpto. de Estudios Económicos



Fuente: ADUANAS Elaboración: BCRP - Sede Regional Piura



Fuente: ADUANAS Elaboración: BCRP - Sede Regional Piura

1.1.4 Construcción

En junio, el **sector de la construcción**, medido a través del despacho de cemento, tuvo una ligera expansión de 0,3 por ciento en relación con igual mes del año anterior. En

el primer semestre, el crecimiento del sector fue de 5,1 por ciento.

CUADRO N° 12
PRINCIPALES INDICADORES DEL SECTOR CONSTRUCCIÓN

	JUNIO			ENERO - JUNIO		
	2012	2013	Var %	2012	2013	Var %
Despacho de cemento (tm)	37 073	37 169	0.3	221 392	232 718	5.1

FUENTE : Empresa de Cementos Pacasmayo S.A.A.

ELABORACION : BCRP, Sede Regional Piura. Dpto. de Estudios Económicos.

1.1.5. Electricidad y Agua

En junio, la **producción de electricidad y agua** creció apenas en 0,7 por ciento en relación con igual mes del año pasado. En el

primer semestre, el sector registró una ligera expansión del 0,1 por ciento respecto de similar período del año anterior.

CUADRO N° 13
PRODUCCIÓN DE ELECTRICIDAD Y AGUA

	JUNIO			ENERO - JUNIO		
	2012	2013	Var %	2012	2013	Var %
Electricidad (mw h)	7 707	8 405	9.1	41 604	43 363	4.2
Agua (m3)	4 432 536	4 297 251	-3.1	26 792 971	26 354 874	-1.6
Crecimiento del sector 1/			0.7			0.1

1/ Variación en términos reales

FUENTE : Ministerio de Energía y Minas; INEI

ELABORACION : BCRP, Sede Regional Piura. Dpto. de Estudios Económicos.

II. SECTOR EXTERNO

2.1. Exportaciones

En junio, las **exportaciones** del departamento de Lambayeque fueron de US\$21,0 millones, siendo inferiores en 26,5 por ciento con relación a las de igual mes del año pasado, por la disminución en las ventas de productos tradicionales (-54,4 por ciento) y no tradicionales (-7,9 por ciento). En el primer caso, fue determinante la caída en los envíos de café (-55,8 por ciento).

En relación con los productos no

tradicionales, se observó crecimiento en mangos (60,2 por ciento), jugo de maracuyá (28,2 por ciento), tabaco (66,6 por ciento) y aceite esencial de limón (26,6 por ciento). En contraste, se registró una disminución en frijoles y otras legumbres (-23,4 por ciento), pimientos preparados (-20,4 por ciento), paltas (-3,4 por ciento), arroz (-4,8 por ciento), entre otros.

CUADRO N° 14
EXPORTACIONES DEL DEPARTAMENTO DE LAMBAYEQUE POR SECTORES
(Valor FOB en miles de US \$)

	JUNIO			ENERO-JUNIO		
	2012	2013	Var %	2012	2013	Var %
I. Productos Tradicionales	11,434	5,218	-54.4	47,795	24,513	-48.7
Agropecuario	11,434	5,218	-54.4	47,795	24,372	-49.0
Minería	0	0	n.d.	0	141	n.d.
II. Productos No Tradicionales	17,140	15,793	-7.9	59,413	79,572	33.9
Agropecuario	16,725	15,399	-7.9	57,166	76,379	33.6
Químico	303	139	-54.1	1,930	1,703	-11.8
Otros	112	255	127.7	317	1,490	370.0
Total Exportaciones	28,574	21,011	-26.5	107,208	104,085	-2.9

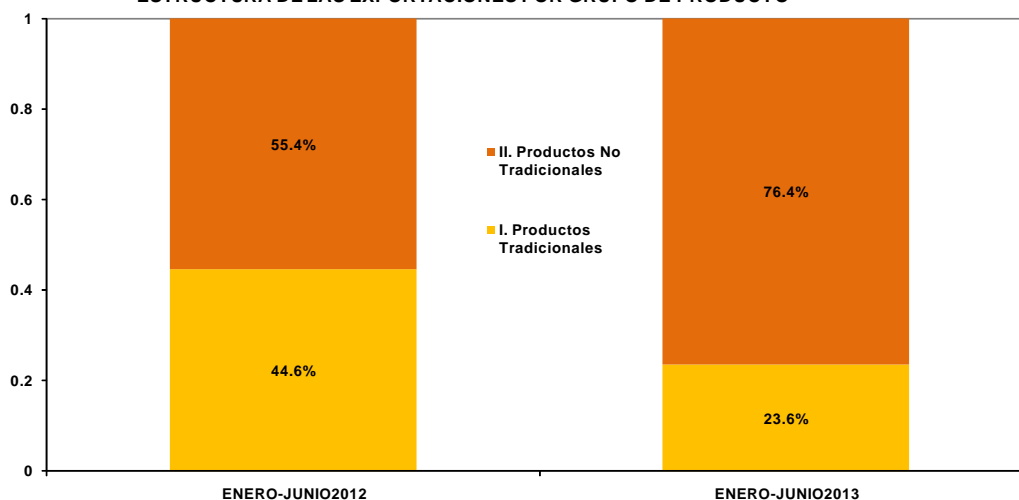
FUENTE : SUNAT.

ELABORACIÓN: BCRP, Sede Regional Piura. Departamento de Estudios Económicos

En el primer semestre del año, las exportaciones decrecieron en 2,9 por ciento respecto de igual período del año anterior. El

aporte relativo de los productos tradicionales fue de 23,6 por ciento frente a 76,4 por ciento de los no tradicionales.

GRAFICO N° 10
ESTRUCTURA DE LAS EXPORTACIONES POR GRUPO DE PRODUCTO



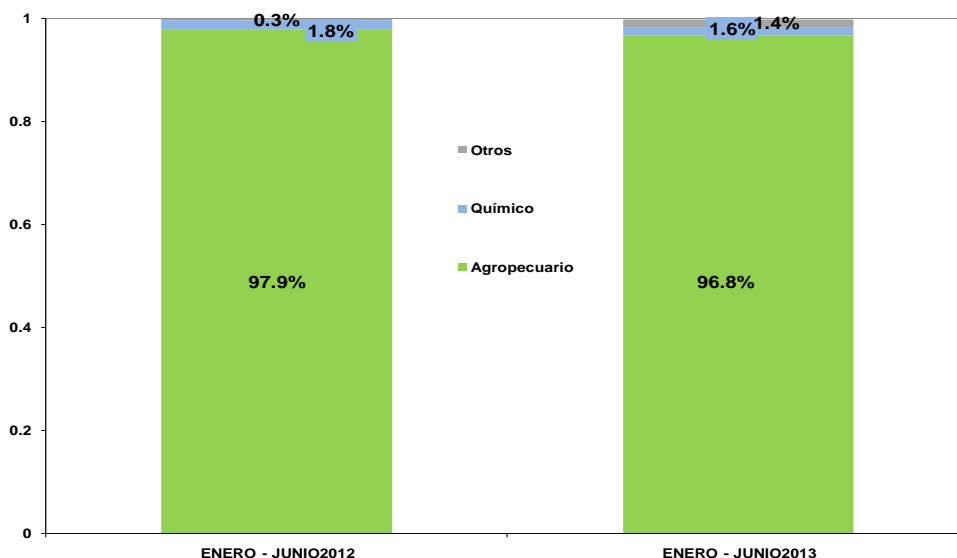
FUENTE : SUNAT.

ELABORACIÓN: BCRP, Sede Regional Piura. Dpto. de Estudios Económicos

El sector agropecuario se constituyó en el principal generador de divisas. No obstante, las ventas de café disminuyeron su participación relativa dentro del total, de 44,0

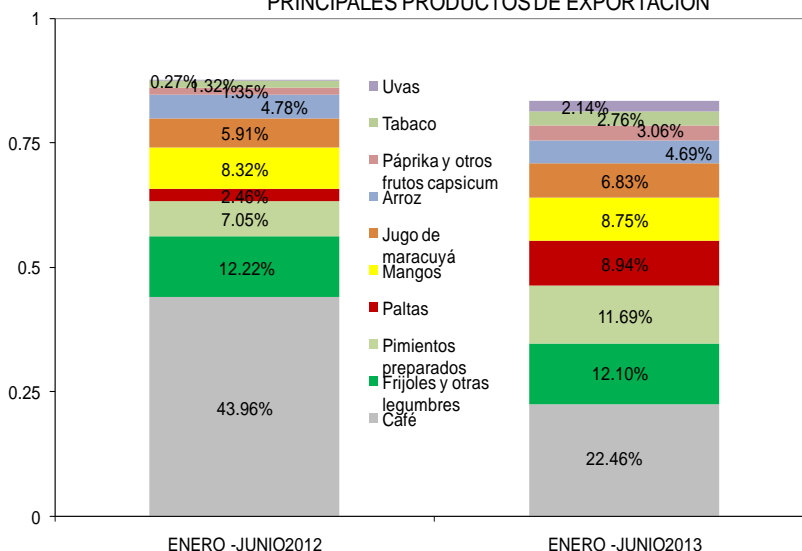
a 22,5 por ciento entre el primer semestre del año pasado y similar período de este año; en cambio, los pimientos preparados aumentaron la suya de 7,0 a 11,7 por ciento.

GRAFICON° 11
ESTRUCTURA DE LAS EXPORTACIONES POR SECTORES DE ORIGEN



FUENTE: SUNAT
ELABORACIÓN: BCRP, Sede Regional Piura. Dpto. de Estudios Económicos

GRAFICON°12
PRINCIPALES PRODUCTOS DE EXPORTACIÓN



FUENTE: SUNAT
ELABORACIÓN: BCRP, Sede Regional Piura. Dpto. de Estudios Económicos

CUADRO N° 15
EXPORTACIONES DEL DEPARTAMENTO DE LAMBAYEQUE POR PRINCIPALES PRODUCTOS
(Valor FOB en miles de US\$)

	JUNIO			ENERO - JUNIO		
	2012	2013	var %	2012	2013	var %
Café	11 339	5 008	- 55.8	47 127	23 374	- 50.4
Frijoles y otras legumbres	3 357	2 573	- 23.4	13 106	12 596	- 3.9
Pimientos preparados	2 346	1 867	- 20.4	7 558	12 172	61.0
Paltas	1 242	1 200	- 3.4	2 639	9 304	252.5
Mangos	181	290	60.2	8 925	9 108	2.1
Jugo de maracuyá	1 494	1 915	28.2	6 332	7 110	12.3
Arroz	5 124	4 880	- 4.8	5 127	4 880	- 4.8
Páprika y otros frutos capsicum	247	209	- 15.2	1 446	3 180	119.8
Tabaco	466	777	66.6	1 418	2 868	102.2
Uvas	0	0	n.d.	294	2 229	657.2
Cortezas de limón	220	217	- 1.4	911	1 381	51.6
Bananas tipo "cavendish valery"	397	70	- 82.4	689	1 290	87.2
Aceite esencial de limón	87	110	26.6	1 519	1 076	- 29.1
Azúcar	95	218	129.2	668	998	49.4
Jugo de limón	208	182	- 12.6	752	650	- 13.5
Alcohol etílico sin desnaturalizar	215	21	- 90.2	363	589	62.3
Otros	1 554	1 474	- 5.1	8 333	11 280	35.4
Total Exportaciones	28 574	21 011	- 26.5	107 208	104 085	- 2.9

FUENTE: SUNAT.

ELABORACIÓN : BCRP, Sede Regional Piura. Dpto. de Estudios Económicos

En el período enero-junio de 2013, los principales países de destino presentaron la siguiente estructura de compras, según productos:

CUADRO N° 16
ESTRUCTURA DE EXPORTACIONES POR PAÍSES DE DESTINO
ENERO - JUNIO 2013

% del total	País	Principales productos	Valor FOB	Estructura % por país
24.1%	Estados Unidos		25.1	
		Mangos	5.1	20.3%
		Pimiento piquillo, morrón y otros	9.1	36.3%
		Café	3.5	13.9%
		Otras legumbres	3.6	14.3%
		Páprika y otros frutos capsicum	2.6	10.4%
		Otros	1.2	4.8%
15.9%	Alemania		16.6	
		Café	14.8	89.2%
		Legumbres	1.4	8.4%
		Frutas	0.4	2.4%
15.0%	Países Bajos		15.6	
		Paltas	7.3	46.8%
		Jugo de maracuyá	3.4	21.8%
		Uvas	1.6	10.3%
		Mangos	1.3	8.3%
		Bananas	0.8	5.1%
		Otros	1.2	7.7%
8.4%	Ecuador		8.7	
		Productos vegetales diversos	6.7	77.0%
		Azúcar	1.0	11.5%
		Otros	1.0	11.5%
7.0%	Colombia		7.3	
		Arroz	4.9	67.1%
		Café	2.3	31.5%
		Otros	0.1	1.4%
4.1%	Chile		4.3	
		Tabaco	2.9	67.4%
		Mangos	0.8	18.6%
		Café	0.4	9.3%
		Otros	0.2	4.7%
3.9%	Reino Unido		4.1	
		Otras legumbres	1.7	41.5%
		Aceite esencial de limón	1.1	26.8%
		Paltas	1.0	24.4%
		Otros	0.3	7.3%
2.5%	España		2.6	
		Pimiento piquillo, morrón y otros	0.9	34.6%
		Paltas	0.7	26.9%
		Uvas	0.3	11.5%
		Otros	0.7	26.9%
2.4%	Brasil		2.5	
		Jugo de maracuyá	2.4	96.0%
		Frijoles y otras legumbres	0.1	4.0%
1.8%	Canadá		1.9	
		Mangos	0.8	42.1%
		Legumbres	0.6	31.6%
		Café	0.3	15.8%
		Otros	0.2	10.5%
1.6%	Australia		1.7	
		Frutas	0.7	41.2%
		Legumbres	0.7	41.2%
		Otros	0.3	17.6%
13.2%	Otros		13.7	
100.0%	Total		104.1	

FUENTE: SUNAT.

ELABORACIÓN : BCRP, Sede Regional Piura. Dpto. de Estudios Económicos

En cuanto a los principales productos de exportación del departamento de Lambayeque, a continuación se consignan los principales países compradores:

CUADRO N° 17
EXPORTACIONES DE PRODUCTO POR PAÍSES DE DESTINO
ENERO - JUNIO 2013

% del total	Producto	Principales países de destino	Valor FOB (millones)	Estructura % por producto
22.5%	Café		23.4	
		Alemania	14.8	63.2%
		Estados Unidos	3.5	15.0%
		Colombia	2.3	9.8%
		Suecia	1.3	5.6%
		Chile	0.4	1.7%
		Otros	1.1	4.7%
11.7%	Pimiento piquillo, morrón y otros		12.2	
		Estados Unidos	9.1	74.6%
		Puerto Rico	1.0	8.2%
		España	0.9	7.4%
		Bélgica	0.5	4.1%
		Otros	0.7	5.7%
12.1%	Otras legumbres		12.6	
		Estados Unidos	3.6	28.6%
		Reino Unido	1.7	13.5%
		Alemania	1.3	10.3%
		Australia	0.7	5.6%
		Portugal	0.5	4.0%
		Japón	0.4	3.2%
		Otros	4.4	34.9%
8.7%	Mangos		9.1	
		Estados Unidos	5.1	56.0%
		Países Bajos	1.3	14.3%
		Canadá	0.8	8.8%
		Chile	0.8	8.8%
		Otros	1.1	12.1%
8.9%	Paltas		9.3	
		Países Bajos	7.3	78.5%
		Reino Unido	1.0	10.8%
		Otros	1.0	10.8%
6.8%	Jugo de maracuyá		7.1	
		Países Bajos	3.4	47.9%
		Brasil	2.4	33.8%
		Otros	1.3	18.3%
2.1%	Uvas		2.2	
		Países Bajos	1.6	72.7%
		España	0.3	13.6%
		Otros	0.3	13.6%
2.8%	Tabaco		2.9	
		Chile	2.9	100.0%
1.2%	Bananas		1.3	
		Países Bajos	0.8	61.5%
		Alemania	0.3	23.1%
		Otros	0.2	15.4%
1.1%	Aceite esencial de limón		1.1	
		Reino Unido	1.1	100.0%
30.9%	Otros		32.2	
108.9%	Total		104.1	

FUENTE: SUNAT.

ELABORACIÓN : BCRP, Sede Regional Piura. Dpto. de Estudios Económicos

III. FINANZAS PÚBLICAS

3.1 Gobierno Central

En junio, los ingresos del Gobierno Central, recaudados a través de SUNAT en Lambayeque, bordearon los S/.39,2 millones, implicando un repunte de 16,5 por ciento respecto de similar mes del año pasado. Esto obedeció principalmente al incremento en la captación del impuesto

general a las ventas (26,7 por ciento), y, en menor medida, a la expansión en impuestos a los ingresos (7,2 por ciento).

En el primer semestre, los ingresos fiscales se incrementaron en 31,9 por ciento con relación a análogo período del año anterior.

CUADRO N° 18
INGRESOS RECAUDADOS EN LAMBAYEQUE
(En miles de Nuevos Soles)

	Junio			Enero - Junio		
	2012	2013	Var.% 1/	2012	2013	Var.% 1/
I. INGRESOS TRIBUTARIOS	32 685	39 141	16.5	201 839	273 224	32.0
1. Impuestos a los Ingresos	14 913	16 433	7.2	89 891	125 116	35.7
Personas Naturales	4 286	4 678	6.2	25 818	31 743	19.9
Personas Jurídicas	8 722	10 095	12.6	51 445	74 609	41.3
Regularización	1 905	1 660	-15.2	12 628	18 763	44.9
2. Impuestos a la Importación	1	2	72.3	16	14	-11.8
3. Impuesto General a las ventas (IGV)	13 685	17 823	26.7	87 939	116 063	28.7
Operaciones Internas	13 679	17 816	26.7	87 892	116 021	28.7
Operaciones Externas	6	7	28.0	47	42	-13.2
4. Impuesto Selectivo al Consumo (ISC)2/	197	243	20.1	1 728	1 482	-16.3
5. Otros Ingresos tributarios	3 890	4 639	16.0	22 264	30 548	33.9
II. INGRESOS NO TRIBUTARIOS	33	30	-10.6	213	181	-17.2
TOTAL	32 718	39 171	16.5	202 052	273 406	31.9

1/ Variación en términos reales

2/ Incluye ISC por operaciones externas

Fuente : Superintendencia Nacional de Administración Tributaria - SUNAT

Elaboración: BCRP, Sede Regional Piura - Departamento de Estudios Económicos

3.2 Gobierno Regional

En junio, los gastos del Gobierno Regional de Lambayeque bordearon los S/.54,0 millones, resultando inferiores en 12,5 por ciento a los ejecutados en similar mes del año anterior. Este comportamiento respondió a la caída de los gastos de capital (-77,3 por ciento).

Entre las obras y proyectos ejecutados durante el mes sobresalieron los siguientes:

construcción de pistas y veredas de la avenida Bolognesi (S/. 1,2 millones); mejoramiento del Paseo Yortuque (S/.0,3 millones); construcción del puente y vías de acceso a Huaca Rajada (S/.0,6 millones).

En el primer semestre, el gasto de la autoridad regional se expandió en 12,8 por ciento respecto de igual período del año previo.

CUADRO N° 19
LAMBAYEQUE: GASTOS DEL GOBIERNO REGIONAL
(En miles de Nuevos Soles)

	Junio			Enero - Junio		
	2012	2013	Var.% 1/	2012	2013	Var.% 1/
GASTOS CORRIENTES	38 358	48 934	24.1	234 315	280 115	16.5
Personal y Obligaciones Sociales	24 256	33 195	33.2	149 994	186 384	21.1
Pensiones y Otras Prest.Soc.	7 654	7 791	-1.0	49 251	51 362	1.6
Bienes y Servicios	5 957	7 234	18.2	31 220	37 990	18.7
Otros Gastos Corrientes	491	714	41.5	3 850	4 380	10.8
GASTOS DE CAPITAL	21 656	5 044	-77.3	42 744	40 344	-7.9
Adq. Activos no financieros	21 656	5 044	-77.3	42 744	40 344	-7.9
Otros Gastos de Capital	0	0	0.0	0	0	0.0
TOTAL	60 015	53 978	-12.5	277 061	320 460	12.8

1/ Variación en términos reales

Fuente : Ministerio de Economía y Finanzas - MEF

Elaboración: BCRP, Sede Regional Piura - Departamento de Estudios Económicos

Los gastos mensuales del gobierno regional fueron financiados principalmente con “Recursos ordinarios”, que representaron el

94,1 por ciento del total pero que disminuyeron 12,5 por ciento en relación con junio de 2012.

CUADRO N° 20
LAMBAYEQUE: GASTOS DEL GOBIERNO REGIONAL POR FUENTE DE FINANCIAMIENTO
(En miles de Nuevos Soles)

	Junio			Enero - Junio		
	2012	2013	Var.% 1/	2012	2013	Var.% 1/
Recursos ordinarios	56 752	50 816	-12.9	254 924	304 369	16.4
Recursos determinados	637	14	-97.9	6 869	768	-89.1
Recursos directamente recaudados	2 472	1 684	-33.7	12 091	9 376	-24.3
Donaciones y transferencias	154	1 464	825.0	3 177	5 949	82.0
TOTAL	60 015	53 978	-12.5	277 061	320 460	12.8

1/ Variación en términos reales

Fuente : Ministerio de Economía y Finanzas - MEF

Elaboración: BCRP, Sede Regional Piura - Departamento de Estudios Económicos

El Presupuesto Institucional Modificado (PIM) bordea los S/.898,0 millones y registra una ejecución acumulada del 35,7

por ciento, con un avance del 47,5 por ciento en gastos corrientes y del 13,1 por ciento en gastos de capital.

3.3 Gobierno Local

En junio, los gastos del gobierno local de Chiclayo alcanzaron los S/.18,2 millones; resultando menores en 22,0 por ciento a los ejecutados en igual mes del año anterior, merced a la disminución de los gastos de capital (-38,5 por ciento).

Las principales obras y proyectos ejecutados durante el mes fueron los siguientes: mejoramiento y ampliación del sistema de agua y alcantarillado en Reque,

Pátapo, Eten y Chongoyape (S/.2,6 millones); construcción de pistas y veredas en Zaña y Eten (S/.1,2 millones); construcción del Estadio Municipal de La Victoria (S/.0,6 millones).

En el primer semestre, el gasto de la autoridad local se contrajo en 8,6 por ciento con relación a similar período del año pasado.

CUADRO N° 21
CHICLAYO: GASTOS DEL GOBIERNO LOCAL
(En miles de Nuevos Soles)

	Junio			Enero - Junio		
	2012	2013	Var.% 1/	2012	2013	Var.% 1/
GASTOS CORRIENTES	10 452	10 472	-2.5	62 607	64 730	0.6
Personal y Obligaciones Socia	5 271	5 347	-1.3	31 268	35 286	9.8
Obligaciones Previsionales	1 152	1 122	-5.2	7 552	6 522	-16.0
Bienes y Servicios	3 487	3 729	4.1	22 008	21 059	-6.9
Donaciones y Transferencias	250	120	-53.3	796	851	4.0
Otros Gastos Corrientes	292	154	-48.7	982	1 012	0.2
GASTOS DE CAPITAL	12 273	7 755	-38.5	71 929	61 675	-16.6
Adquisición de Activos no fina	12 196	7 715	-38.4	71 467	61 413	-16.4
Otros Gastos de Capital	77	40	-49.5	462	262	-44.8
TOTAL	22 725	18 228	-22.0	134 536	126 405	-8.6

1/ Variación en términos reales

Fuente : Ministerio de Economía- SIAF

Elaboración: BCRP, Sede Regional Piura - Departamento de Estudios Económicos.

Durante el mes, el financiamiento del gasto municipal de Chiclayo provino principalmente de “Recursos determinados”, que dieron cuenta del 52,9 por ciento del total y se expandieron en 4,9

por ciento respecto de junio del año previo; no obstante, esto fue contrarrestado por la significativa caída en los “Recursos ordinarios” y “Recursos directamente recaudados”.

CUADRO N° 22
CHICLAYO: GASTOS DEL GOBIERNO LOCAL POR FUENTE DE FINANCIAMIENTO
(En miles de Nuevos Soles)

	Junio			Enero - Junio		
	2012	2013	Var.% 1/	2012	2013	Var.% 1/
Recursos ordinarios	9 587	4 709	-52.2	52 320	43 161	-19.7
Recursos determinados	8 939	9 635	4.9	51 926	57 637	8.0
Recursos directamente recaudados	4 020	3 452	-16.4	29 530	24 839	-18.2
Donaciones y transferencias	111	41	-64.1	507	259	-50.2
Operaciones de Crédito Oficial	68	389	456.6	254	505	93.5
TOTAL	22 725	18 228	-22.0	134 536	126 405	-8.6

1/ Variación en términos reales

Fuente : Ministerio de Economía- SIAF

Elaboración: BCRP, Sede Regional Piura - Departamento de Estudios Económicos.

A junio, el Presupuesto Institucional Modificado (PIM) bordea los S/.261,6 millones y muestra una ejecución acumulada del 41,4 por ciento, con un

avance del 37,2 por ciento en gastos corrientes y del 46,6 por ciento en gastos de capital.

IV. MONEDA Y CRÉDITO

4.1. Depósitos del Sistema Financiero

En junio, el saldo de depósitos del sistema financiero en Lambayeque se expandió en 9,5 por ciento respecto de similar mes del año pasado. Esto respondió básicamente al incremento de las captaciones en las instituciones de microfinanzas (23,9 por ciento).

Los depósitos en moneda nacional representaron el 75,4 por ciento del total y registraron un incremento interanual del 16,4 por ciento, frente a una caída de las captaciones en moneda extranjera (-7,3 por ciento).

CUADRO N° 23
LAMBAYEQUE: DEPÓSITOS DEL SISTEMA FINANCIERO
(Saldos en miles de nuevos soles)

	JUNIO		
	2012	2013	Var. % 1/
Empresas Bancarias	1 059 916	1 136 390	4.3
Instituciones de Microfinanzas	379 862	483 534	23.9
Cajas Municipales	298 132	351 256	14.6
Cajas Rurales	43 227	38 120	-14.2
Empresas Financieras	38 502	94 157	138.0
Total	1 439 778	1 619 925	9.5
En M/N	1 020 770	1 220 675	16.4
En M/E	419 008	399 250	-7.3

1/ Variación en valores reales

FUENTE : Superintendencia de Banca y Seguros - SBS

ELABORACIÓN: BCRP, Sede Regional Piura - Departamento de Estudios Económicos

Los depósitos a plazo tuvieron la mayor participación (43,4 por ciento) en la estructura de captaciones del sistema financiero, seguidos de los ahorros

corrientes (39,7 por ciento). No obstante, los primeros mostraron un mayor crecimiento interanual (14,7 por ciento).

CUADRO N° 24
LAMBAYEQUE: EVOLUCIÓN SEGÚN TIPO DE DEPÓSITOS
(Saldos en miles de nuevos soles)

	JUNIO		
	2012	2013	Var. % 1/
Vista	249 134	274 750	7.3
Ahorros	594 473	642 601	5.2
A plazo	596 172	702 574	14.7
Total	1 439 778	1 619 925	9.5

1/ Variación en valores reales

FUENTE : Superintendencia de Banca y Seguros - SBS

ELABORACIÓN: BCRP, Sede Regional Piura - Departamento de Estudios Económicos

El Banco Crédito es la institución que registró la mayor participación en el saldo total de depósitos, con una significación del 27,0 por ciento, seguida del Banco

Continental (17,4 por ciento) y de la Caja Piura (12,6 por ciento). En conjunto, estas tres entidades dieron cuenta del 57,0 por ciento del saldo total de captaciones.

CUADRO N° 25
LAMBAYEQUE: PARTICIPACIÓN EN LOS DEPÓSITOS
(en %)

	JUNIO		
	Miles de S/.	Mes	Acumulado
Crédito	436 696	27.0	27.0
Continental	281 987	17.4	44.4
Caja Piura	204 695	12.6	57.0
Scotiabank	136 466	8.4	65.4
Interbank	121 952	7.5	73.0
Caja Municipal Trujillo	81 447	5.0	78.0
Financiera Efectiva	69 600	4.3	82.3
Caja Municipal Sullana	53 195	3.3	85.6
Financiero	47 473	2.9	88.5
Interamericano de Finanzas	44 058	2.7	91.2
CRAC Sipán S A	35 930	2.2	93.4
Mi Banco	27 885	1.7	95.2
Falabella	18 267	1.1	96.3
Financiera Confianza	14 136	0.9	97.2
HSBC Bank Perú	13 842	0.9	98.0
Crediscotia Financiera	10 326	0.6	98.6
Caja Municipal Paita	7 662	0.5	99.1
Azteca	6 826	0.4	99.5
CMCP Lima	4 257	0.3	99.8
CR Chavin	2 191	0.1	99.9
Ripley S.A	938	0.1	100.0
Financiera Edyficar	96	0.0	100.0
TOTAL	1 619 925	100.0	

FUENTE : Superintendencia de Banca y Seguros - SBS

ELABORACIÓN: BCRP, Sede Regional Piura - Departamento de Estudios Económicos

4.2. Créditos del Sistema Financiero

En junio, el saldo de créditos del sistema financiero en Lambayeque mostró un incremento interanual de 17,2 por ciento, explicado por el dinamismo de las colocaciones en las empresas bancarias (21,1 por ciento).

Los créditos en moneda nacional representaron el 80,0 por ciento del total y se expandieron en 16,0 por ciento respecto de junio del año pasado, mientras que las colocaciones en moneda extranjera lo hicieron en 22,0 por ciento.

CUADRO N° 26
LAMBAYEQUE: CRÉDITO DEL SISTEMA FINANCIERO
(Saldos en miles de nuevos soles)

	JUNIO		
	2012	2013	Var.% 1/
Empresas Bancarias	2 647 770	3 295 361	21.1
Instituciones de Microfinanzas	812 928	872 461	4.4
Cajas Municipales	435 709	462 631	3.3
Cajas Rurales	61 409	36 548	-42.1
Edpymes	80 850	91 673	10.3
Empresas Financieras	234 959	281 609	16.6
Total	3 460 698	4 167 822	17.2
En M/N	2 795 842	3 334 255	16.0
En M/E	664 856	833 567	22.0

1/ Variación en valores reales

FUENTE : Superintendencia de Banca y Seguros - SBS

ELABORACIÓN: BCRP, Sede Regional Piura - Departamento de Estudios Económicos

El Banco Crédito registró la mayor participación (23,1 por ciento) en el saldo total de colocaciones del sistema financiero, seguido del Banco Continental (21,8 por

ciento) y Scotiabank (12,5 por ciento). Estas tres entidades representaron, conjuntamente, el 57,5 por ciento del crédito total otorgado en la región.

CUADRO N° 27
LAMBAYEQUE: PARTICIPACIÓN EN LOS CRÉDITOS
(en %)

	JUNIO		
	Miles de S/.	Mes	Acumulado
Crédito	962 202	23.1	23.1
Continental	910 337	21.8	44.9
Scotiabank	522 988	12.5	57.5
Interbank	358 631	8.6	66.1
Caja Piura	214 960	5.2	71.2
Financiero	166 152	4.0	75.2
Mi Banco	146 294	3.5	78.7
Crediscotia Financiera	145 641	3.5	82.2
Falabella	124 335	3.0	85.2
CMAC Trujillo	124 066	3.0	88.2
CMAC Sullana	86 082	2.1	90.3
Financiera Edyficar	74 822	1.8	92.1
HSBC Bank Perú	61 249	1.5	93.5
Edpyme Alternativa	57 082	1.4	94.9
Financiera Confianza	34 598	0.8	95.7
Edpyme Raíz	24 578	0.6	96.3
CMCP Lima	22 980	0.6	96.9
Azteca	19 183	0.5	97.3
CR Chavin	14 765	0.4	97.7
CMAC Paita	14 542	0.3	98.0
Financiera Efectiva	13 286	0.3	98.3
CRAC Sipán S A	13 264	0.3	98.7
Interamericano de Finanzas	11 634	0.3	98.9
Financiera TFC S A	9 095	0.2	99.2
CENCOSUD	8 812	0.2	99.4
Señor de Luren	8 519	0.2	99.6
Edpyme Solidaridad	6 355	0.2	99.7
Financiera UNO S.A.	4 167	0.1	99.8
Ripley S.A.	3 544	0.1	99.9
Edpyme Marcimex S.A.	1 862	0.0	100.0
Inversiones La Cruz	1 796	0.0	100.0
TOTAL	4 167 822	100.0	

FUENTE : Superintendencia de Banca y Seguros - SBS

ELABORACIÓN: BCRP, Sede Regional Piura - Departamento de Estudios Económicos

En junio, el saldo de créditos superó al de depósitos en S/.2 547,9 millones, lo que equivalió a 157,3 por ciento más. Los créditos a pequeñas y medianas

empresas, así como de consumo, fueron los más significativos; en tanto que, el mayor dinamismo interanual correspondió a los créditos corporativos.

CUADRO N° 28
Colocaciones por Tipo de Crédito
(Saldos en miles de nuevos soles)

Tipo Crédito	jun-12	jun-13	Var.% 1/	Part.% (Jun.13)
Microempresas	395 035	356 785	-12.1	8.6%
Consumo	841 614	938 684	8.5	22.5%
Hipotecario	446 255	575 986	25.6	13.8%
Corporativos	118 410	341 747	180.8	8.2%
Grandes empresas	275 149	377 471	33.5	9.1%
Medianas empresas	602 123	712 556	15.2	17.1%
Pequeñas empresas	782 112	864 592	7.6	20.7%
Total	3 460 698	4 167 822	17.2	100.0%

2/ Variación en términos reales

FUENTE : Superintendencia de Banca y Seguros (SBS)

ELABORACIÓN: BCRP, Sede Regional Piura. Departamento de Estudios Económicos

En cuanto a la cartera pesada, ésta se ubicó en 3,7 por ciento, como proporción de las colocaciones brutas, resultando mayor en 0,1

puntos porcentuales a la morosidad de junio del año anterior.

CUADRO N° 28
LAMBAYEQUE: MOROSIDAD EN EL SISTEMA FINANCIERO1/
(En % de las colocaciones brutas)

	JUNIO		Jun.13/Jun.12
	2012	2013	Var. %
Agrobanco	3.0	2.7	-0.4
Banco de la Nación	0.4	0.4	0.0
Empresas Bancarias	3.0	3.3	0.3
Instituciones de Microfinanzas			
Cajas Municipales	6.2	5.5	-0.7
Cajas Rurales	6.0	12.6	6.6
Edpymes	11.4	6.5	-5.0
Empresas Financieras	4.1	5.2	1.1
Total	3.6	3.7	0.1

1/ Cartera pesada= créditos vencidos + créditos en cobranza judicial / colocaciones brutas

FUENTE : Superintendencia de Banca y Seguros - SBS

ELABORACIÓN: BCRP, Sede Regional Piura - Departamento de Estudios Económicos

4.3. Crédito a la pequeña y microempresa

El crédito otorgado a la pequeña y microempresa bordeó los S/.1 221,4 millones y mostró un incremento interanual del 1,0 por ciento. Las

empresas bancarias constituyeron la principal fuente de crédito de este segmento empresarial.

CUADRO N° 29
CRÉDITO OTORGADO A LA PEQUEÑA Y MICROEMPRESA
(Saldos en miles de nuevos soles)

	JUNIO		
	2012	2013	Var. %
Bancos	604 823	634 564	2.1
Cajas Municipales	296 341	308 945	1.4
Cajas Rurales	54 554	30 616	-45.4
Edpymes	73 229	78 781	4.7
Empresas Financieras	116 599	143 956	20.1
Mutual	135	104	-24.7
Agrobanco	31 467	24 411	-24.5
TOTAL	1 177 147	1 221 377	1.0

FUENTE : Superintendencia de Banca y Seguros (SBS)

ELABORACIÓN: BCRP, Sede Regional Piura. Departamento de Estudios Económicos

INFORMACIÓN ESTADÍSTICA MENSUAL

ANEXO 1

LAMBAYEQUE: PRODUCCIÓN AGROPECUARIA
(TM)

	2012							2013					
	JUN	JUL	AGO	SEP	OCT	NOV	DIC	ENE	FEB	MAR	ABR	MAY	JUN
AGRICOLA													
Algodón	5 886	3 337	18	2 089	13	6	0	0	0	0	262	2 001	1 819
Arroz	196 909	165 616	5 764	0	0	0	1 774	20 656	8 362	0	1 141	63 802	232 755
Café	178	97	0	0	13	14	0	8	9	10	8	174	208
Camote	3 857	1 003	2 181	3 766	5 551	28 541	10 619	1 656	1 547	1 166	1 618	1 834	1 297
Cebolla	2 306	1 349	1 660	1 820	1 934	1 423	1 474	185	1 894	1 115	1 184	1 873	1 700
Frijol caupi	306	338	300	234	198	591	234	15	75	71	142	153	175
Frijol grano seco	372	2	224	40	243	511	286	69	43	53	3	0	0
Frijol palo verde	342	905	1 048	1 207	1 107	922	1 696	103	0	54	0	0	0
Limón	3 971	3 419	2 322	1 467	1 044	2 344	3 644	2 654	4 115	5 452	5 178	4 557	3 830
Maíz amiláceo	315	384	369	295	296	475	266	0	222	385	410	420	190
Maíz amarillo duro	25 833	25 611	18 898	12 629	13 507	13 031	23 198	5 281	6 777	4 030	5 646	9 897	9 617
Maíz choclo	1 912	2 054	1 816	3 155	1 914	2 762	1 714	1 332	2 106	1 038	1 669	1 329	2 229
Papa	486	185	124	467	895	468	270	643	765	140	462	802	440
Páprika	0	0	0	63	0	522	414	2 010	0	0	0	0	0
Piquillo	0	0	0	0	1 152	1 897	0	4 688	0	0	0	0	0
Tomate	1 387	766	855	998	981	1 517	1 318	651	1 106	1 149	613	837	887
Trigo	253	142	270	301	0	0	0	0	0	0	0	0	285
Yuca	358	297	635	508	817	1 064	609	603	572	428	0	0	114
Mango	0	0	0	0	24	0	46	648	32 151	19 947	450	0	0
Maracuyá	423	508	451	407	437	436	1 237	885	705	728	505	419	326
Caña de azúcar*	231 092	247 736	266 699	297 142	298 819	315 968	283 939	285 937	235 079	153 297	186 242	270 456	238 390
PECUARIO													
Carne de ave	971	1 029	1 291	986	972	941	1 066	945	963	1 223	728	1 122	554
Carne de caprino	13	14	12	13	8	13	12	23	24	24	21	25	25
Carne de ovino	39	45	40	35	31	42	45	50	57	54	53	58	56
Carne de porcino	113	134	94	127	114	130	151	170	166	134	370	143	144
Carne de vacuno	239	271	213	215	232	305	270	258	295	266	276	274	280
Huevos	209	207	258	211	211	210	205	304	302	301	301	298	291
Leche	3 601	3 659	2 442	3 706	3 653	3 740	3 815	4 237	4 376	4 244	4 251	4 264	4 009

FUENTE : Ministerio de Agricultura - Región Lambayeque

ELABORACIÓN : Departamento de Estudios Económicos BCRP - Sede Regional de Piura

ANEXO 2

**LAMBAYEQUE: COSECHAS
(Has)**

CULTIVOS	2012							2013					
	JUN	JUL	AGO	SEP	OCT	NOV	DIC	ENE	FEB	MAR	ABR	MAY	JUN
Algodón	2 371	2 369	13	974	9	0	0	0	0	0	0	524	847
Arroz	21 004	17 939	667	0	0	0	350	2 713	928	0	130	6 676	27 666
Frijol Caupi	263	209	260	182	199	637	0	0	0	0	0	0	0
Maíz Amarillo Duro	4 566	4 533	2 886	1 830	2 003	2 154	4 512	799	1 008	580	824	1 865	1 642
Maíz Amiláceo	198	331	175	135	134	235	0	0	0	0	0	0	0
Maíz Choclo	171	217	190	361	213	328	0	0	0	0	0	0	0
Papa	90	30	20	73	150	90	0	0	0	0	0	0	0
Trigo	348	50	350	407	0	0	0	0	0	0	0	0	0
Caña de Azúcar	2 072	2 211	2 009	2 743	2 837	3 040	2 758	2 815	2 202	1 344	1 694	2 599	2 080
TOTAL	31 083	27 889	6 570	6 705	5 545	6 484	7 620	6 327	4 138	1 924	2 648	11 664	32 235

FUENTE : Ministerio de Agricultura - Región Lambayeque.

ELABORACIÓN: Departamento de Estudios Económicos BCRP - Sede Regional Piura

ANEXO 3

LAMBAYEQUE: AREA SEMBRADA
(Has)

CULTIVOS	2012							2013					
	JUN	JUL	AGO	SEP	OCT	NOV	DIC	ENE	FEB	MAR	ABR	MAY	JUN
Algodón	0	0	0	0	0	121	423	301	11	0	0	0	0
Arroz	0	0	540	2 826	0	0	275	15 536	30 964	1 990	0	0	0
Camote	361	1532	672	224	75	112	69	129	78	120	171	172	276
Frijol Caupí	177	669	260	36	45	83	116	185	149	120	222	206	172
Frijol G/S	235	544	313	199	73	85	0	0	0	0	0	59	129
Maíz Amarillo Duro	2065	4523	1 208	1 135	552	637	1 565	1 894	1 800	1 973	2 861	2 416	1 294
Maíz Amiláceo	202	167	121	90	245	240	170	143	452	117	140	30	40
Maíz Choclo	361	254	376	291	222	213	108	181	133	251	210	254	262
Menestras	757	2710	1 742	525	306	389		85	209	616	260	710	473
Papa	90	50	85	123	20	80	140	80	0	0	90	140	70
Páprika	92	0	0	0	0	0	0	1	2	0	18	72	63
Piquillo	0	128	21	0	0	0	0	0	0	0	0	212	0
Trigo	0	0	0	0	0	0	0	365	600	748	0	0	0
Yuca	31	20	55	92	63	74	74	603	572	428	0	0	114
Limón	0	0	0	0	0	0	0	0	0	0	0	0	0
Mango	0	0	0	0	0	0	0	0	0	0	0	0	0
Otros	0	0	0	0	0	0	0	0	0	0	0	0	0
TOTAL	4 371	10 597	5 393	5 541	1 601	2 034	2 940	19 503	34 970	6 363	3 972	4 271	2 893

FUENTE: Dirección Regional de Agricultura de Piura

ELABORACIÓN: BCRP, Sede Regional Piura - Dpto. de Estudios Económicos

ANEXO 4

LAMBAYEQUE: PRODUCCIÓN PESQUERA
(T.M.)

	2009	2012							2013					
	ENE-DIC	JUN	JUL	AGO	SEP	OCT	NOV	DIC	ENE	FEB	MAR	ABR	MAY	JUN
BONITO	8 072	180	94	149	0	4	0	1	525	623	453	160	20	8
CABALLA	4 304	0	99	208	173	1	74	21	35	42	45	15	1	0
CABRILLA	106	0	1	0	0	0	4	6	0	11	0	4	0	0
CACHEMA	727	24	23	5	1	20	60	10	0	3	5	2	41	22
COJINOVA	14	0	0	0	0	12	3	0	0	0	0	0	0	0
JUREL	310	0	0	0	0	0	0	0	0	5	3	3	0	0
LENGUADO	10	0	0	0	0	1	1	1	0	0	0	0	0	0
LISA	3 433	54	21	5	7	25	25	16	366	182	250	85	2	1
LORNA	354	18	1	0	4	22	43	33	5	4	5	2	12	0
RAYA	323	12	9	10	12	12	13	15	16	8	10	5	10	2
SARDINA	0	0	0	0	0	0	0	0	0	0	0	0	0	0
SUCO	679	15	12	2	2	10	38	73	43	27	34	16	15	5
TOLLO	814	20	11	4	16	12	17	9	29	8	9	5	2	8
BAGRE	102	1	9	0	1	1	2	0	0	3	0	2	16	11
OTROS	2 612	64	39	36	36	67	50	52	67	39	81	31	21	32
TOTAL	21 859	388	319	419	252	187	330	237	1 086	955	895	330	140	89

FUENTE : Dirección del Ministerio de Pesquería Lambayeque

ELABORACION: BCRP. Sede Regional Piura. Departamento de Estudios Económicos

ANEXO 5

LAMBAYEQUE: PRODUCCIÓN MANUFACTURERA
(Índice de volumen físico : 1998 = 100)

DESCRIPCIÓN	2012							2013					
	JUN	JUL	AGO	SEP	OCT	NOV	DIC	ENE	FEB	MAR	ABR	MAY	JUN
Manufactura Primaria	135.9	145.6	166.9	196.0	201.3	222.1	204.7	192.2	160.6	88.6	118.1	175.5	163.0
Azúcar	135.9	145.6	166.9	196.0	201.3	222.1	204.7	192.2	160.6	88.6	118.1	175.5	163.0
Manufactura No Primaria	116.8	99.9	112.6	97.2	101.5	106.7	138.8	120.2	92.2	72.0	137.0	106.7	141.6
Arroz envasado	132.8	109.7	137.5	122.2	129.6	136.4	182.2	151.4	96.9	82.1	166.8	126.4	155.2
Café soluble	20.8	51.9	20.1	20.9	13.2	21.7	9.3	21.7	24.8	35.6	49.6	52.7	32.5
Jugos de fruta	1883.3	2208.9	1980.0	845.9	865.9	490.9	561.7	824.0	638.0	602.1	985.5	382.4	891.6
Fideos	0.0	0.0	0.0	0.0	0.0	0.0	0.0	0.0	0.0	0.0	0.0	0.0	0.0
Aceite esencial de limón	67.5	154.3	0.0	0.0	0.0	0.0	0.0	92.6	1631.1	221.9	0.0	154.3	1165.9
Cáscara de limón deshidrat.	343.5	96.4	43.2	0.0	0.0	0.0	0.0	129.5	0.0	129.1	189.4	150.8	130.6
Alcohol etílico	34.9	26.9	31.8	17.7	26.4	22.2	30.9	16.7	16.3	30.8	39.0	34.9	41.3
TOTAL	123.4	115.7	131.4	131.4	136.0	146.6	161.6	145.1	115.8	77.8	130.5	130.5	149.0

FUENTE: ENCUESTA A EMPRESAS INDUSTRIALES

ELABORACIÓN: Departamento de Estudios Económicos – BCRP Sede Regional Piura

ANEXO 6

LAMBAYEQUE: PRODUCCIÓN MANUFACTURERA
(Variación Porcentual)

DESCRIPCIÓN	2012							2013					
	JUN	JUL	AGO	SEP	OCT	NOV	DIC	ENE	FEB	MAR	ABR	MAY	JUN
Manufactura Primaria	-20.3	-15.4	-11.3	23.1	1.3	12.8	4.5	25.1	152.4	1.6	22.4	74.2	20.0
Azúcar	-20.3	-15.4	-11.3	23.1	1.3	12.8	4.5	25.1	152.4	1.6	22.4	74.2	20.0
Manufactura No Primaria	4.5	16.0	27.2	21.3	48.3	32.6	1196.7	24.3	-3.5	-23.8	65.9	36.9	21.2
Arroz envasado	7.9	17.5	53.0	33.4	69.5	45.5	n.d.	27.7	-19.8	-27.6	86.8	54.9	16.8
Café soluble	-26.9	27.6	-50.5	-40.5	-71.5	-52.9	-79.8	-42.3	67.0	22.4	12.5	-7.9	56.1
Maracuyá en jugo	-34.7	-32.9	-17.8	-49.6	-12.5	-34.0	10.4	40.9	-17.2	-58.8	-6.5	-64.2	-52.7
Fideos	n.d.	n.d.	n.d.	n.d.	n.d.	n.d.	n.d.	n.d.	n.d.	n.d.	n.d.	n.d.	n.d.
Aceite esencial de limón	-58.1	279.0	-100.0	-100.0	n.d.	-100.0	-100.0	700.3	n.d.	1337.5	-100.0	-50.0	1626.6
Cáscara de limón deshidrat.	105.4	23.2	39.0	-100.0	-100.0	n.d.	-100.0	499.2	-100.0	96.5	44.9	-13.2	-62.0
Alcohol etílico	11.8	40.2	29.4	-12.3	10.6	26.2	34.2	21.9	111.1	242.9	239.9	26.9	18.5
TOTAL	-8.6	-4.8	10.2	22.2	19.9	21.4	116.1	24.6	37.1	-15.5	49.3	52.0	20.7

FUENTE: ENCUESTA A EMPRESAS INDUSTRIALES

ELABORACIÓN: Departamento de Estudios Económicos – BCRP Sede Regional Piura

ANEXO 7

LAMBAYEQUE: EXPORTACIONES FOB POR GRUPOS DE PRODUCTO 1/
(US\$)

TIPO	2012							2013					
	JUN	JUL	AGO	SEP	OCT	NOV	DIC	ENE	FEB	MAR	ABR	MAY	JUN
I. PRODUCTOS TRADICIONALES	11 434	14 157	22 226	24 418	34 472	17 417	17 925	5 384	2 447	1 730	4 026	5 708	5 218
Agrícolas	11 434	14 157	22 226	24 418	34 472	17 417	17 925	5 384	2 447	1 730	4 026	5 708	5 218
Minería	0	0	0	0	0	0	0	0	0	0	0	0	0
II. PRODUCTOS NO TRADICIONALES	17 140	11 464	13 079	14 491	19 532	17 656	17 747	12 855	10 060	13 778	16 250	10 836	15 793
Agropecuarios	16 725	10 988	13 004	14 238	19 298	17 439	17 650	12 472	9 820	13 105	15 823	9 710	15 399
Químicos	303	368	12	34	92	58	21	312	120	476	65	592	139
Otros Productos No Tradicionales	112	108	63	218	142	159	76	71	120	197	363	484	255
TOTAL EXPORTACIONES	28 574	25 620	35 304	38 909	54 004	35 073	35 672	18 239	12 508	15 508	20 275	16 544	21 011

1/ Cifras preliminares

FUENTE : SUNAT

ELABORACIÓN: BCRP, Sede Regional Piura, Departamento de Estudios Económicos

ANEXO 8

LAMBAYEQUE: EXPORTACIONES DE PRODUCTOS TRADICIONALES 1/
(Miles de US\$)

TIPO	2012							2013					
	JUN	JUL	AGO	SEP	OCT	NOV	DIC	ENE	FEB	MAR	ABR	MAY	JUN
AGRICOLAS	11 434	14 157	22 226	24 418	34 472	17 417	17 925	5 384	2 447	1 730	4 026	5 708	5 218
Algodón													
Volúmen (TM)	0	0	0	0	0	0	0	0	0	0	0	0	0
Valor(Miles US\$)	0	0	0	0	0	0	0	0	0	0	0	0	0
Azúcar													
Volúmen (TM)	450	425	337	610	505	270	489	712	1 194	549	1 629	990	1 478
Valor(Miles US\$)	95	84	58	99	92	43	79	123	198	85	244	139	210
Café													
Volúmen (TM)	3 010	3 832	6 133	6 365	9 166	4 750	5 163	1 769	673	589	1 319	1 862	1 614
Valor(Miles US\$)	11 339	14 073	22 168	24 319	34 380	17 374	17 846	5 261	2 249	1 645	3 782	5 569	5 008
TOTAL	11 434	14 157	22 226	24 418	34 472	17 417	17 925	5 384	2 447	1 730	4 026	5 708	5 218

† Cifras preliminares

FUENTE: SUNAT

ELABORACIÓN: BCRP, Sede Regional Piura. Departamento de Estudios Económicos

ANEXO 9

LAMBAYEQUE: EXPORTACIONES DE PRODUCTOS NO TRADICIONALES 1/
(Miles de US\$)

TIPO	2012							2013					
	JUN	JUL	AGO	SEP	OCT	NOV	DIC	ENE	FEB	MAR	ABR	MAY	JUN
AGROPECUARIOS	16 725	10 988	13 004	14 238	19 298	17 439	17 650	12 472	9 820	13 105	15 823	9 760	15 399
Cereales y sus preparaciones	5 141	363	599	304	157	11	3	0	62	224	131	4	4 905
Frutas	4 091	2 798	3 608	2 444	4 809	7 009	6 871	6 026	4 379	6 089	8 882	3 494	3 978
Bananas	397	621	411	421	238	149	138	201	359	527	132	0	70
Corteza de Limón	220	141	68	0	34	34	67	204	220	206	294	240	217
Jugos de frutas	1 746	1 605	2 289	1 295	1 036	948	762	1 374	1 202	1 182	1 674	866	2 138
Mangos	64	10	0	0	0	35	241	1 417	1 619	2 687	1 068	191	225
Paltas	1 242	0	23	0	0	0	0	0	294	693	5 149	1 968	1 200
Resto	420	419	817	728	3 502	5 843	5 662	2 830	684	793	566	229	129
Legumbres	5 703	5 554	6 989	9 377	12 762	8 053	8 317	4 701	3 532	4 072	4 201	3 822	4 440
Alcachofas	0	0	0	0	32	0	0	0	0	0	0	0	0
Cebolla	0	0	0	0	57	10	0	0	0	0	2	0	0
Espárragos	137	115	194	54	12	0	266	356	33	22	0	11	582
Frijoles	1 505	2 176	2 996	3 816	4 384	3 568	3 607	1 387	677	377	374	359	372
Pallares	0	0	0	0	0	0	0	0	0	0	0	0	0
Resto de legumbres	4 061	3 264	3 799	5 507	8 278	4 474	4 444	2 959	2 821	3 674	3 824	3 452	3 486
Vegetales diversos	1 388	1 718	1 466	1 653	1 055	1 446	1 377	1 339	1 229	1 745	1 786	1 768	1 723
Resto de Productos agropecuarios	155	126	75	76	225	545	978	139	145	32	62	144	144
Té, café, cacao y escencias	247	429	267	384	290	375	103	266	474	942	761	528	209
PESQUEROS	51	70	0	145	96	0	52	44	91	110	127	52	121
MADERAS Y PAPELES	0	0	0	1	0	1	0	0	0	0	0	0	0
METAL-MECÁNICO	39	0	0	0	0	44	0	0	0	74	26	150	102
MINERÍA NO METALICA	22	12	15	17	8	9	18	27	5	11	10	16	11
QUÍMICOS	303	368	12	34	92	58	21	312	120	476	65	592	139
OTROS NO TRADICIONALES	0	21	44	6	0	0	0	0	0	0	0	1	14
SIDERO-METALÚRGICO Y JOYERÍA	1	5	0	47	0	0	0	0	14	0	0	0	0
TEXTIL	0	0	5	3	38	105	6	0	10	2	199	264	7
TOTAL	17 140	11 464	13 079	14 491	19 532	17 656	17 747	12 855	10 060	13 778	16 250	10 836	15 793

1/Cifras preliminares

FUENTE: SUNAT

ELABORACIÓN: BCRP, Sede Regional Piura. Departamento de Estudios Económicos

ANEXO 10

LAMBAYEQUE: EXPORTACIONES FOB POR BLOQUE ECONÓMICO Y PAISES
(Miles US\$)

BLOQUE ECONOMICO	2012							2013					
	JUN	JUL	AGO	SEP	OCT	NOV	DIC	ENE	FEB	MAR	ABR	MAY	JUN
I. AMÉRICA	16 542	9 928	11 497	16 626	18 491	12 865	12 409	10 074	6 349	9 935	8 785	6 590	11 854
TLCAN	8 505	5 457	7 107	9 741	13 133	8 774	6 921	5 514	3 740	5 763	5 227	3 236	3 552
Canadá	81	28	492	571	997	614	492	317	615	442	139	277	64
Estados Unidos	8 423	5 430	6 616	9 011	12 032	8 025	6 397	5 197	3 095	5 321	5 088	2 959	3 488
México	0	0	0	159	104	134	32	0	29	0	0	0	0
CAN	7 132	3 122	2 526	5 003	2 784	2 268	3 319	2 506	1 585	2 379	1 809	1 958	6 070
Bolivia	31	279	0	127	0	171	0	0	0	0	0	93	0
Colombia	5 804	920	1 025	3 260	1 884	822	1 959	1 460	90	866	2	0	4 880
Ecuador	1 298	1 923	1 501	1 569	865	1 170	1 360	1 046	1 496	1 514	1 615	1 865	1 190
Venezuela	0	0	0	47	36	105	0	0	0	0	192	0	0
MERCOSUR	0	219	68	12	290	68	493	620	385	626	441	247	226
Argentina	0	0	0	12	0	0	0	0	0	0	0	0	0
Brasil	0	219	68	0	290	40	426	620	385	626	441	247	226
Paraguay	0	0	0	0	0	0	0	0	0	0	0	0	0
Uruguay	0	0	0	0	0	28	67	0	0	0	0	0	0
CHILE	479	492	859	722	476	438	97	824	285	843	679	748	906
RESTO DE AMÉRICA	426	637	936	1 148	1 808	1 318	1 579	609	354	324	629	401	1 100
II. EUROPA	11 388	14 562	22 960	20 782	33 704	20 331	21 541	6 780	5 260	4 750	10 661	9 106	8 023
UNIÓN EUROPEA	10 917	13 807	22 447	19 959	32 868	18 894	21 051	6 263	5 026	4 101	9 911	8 083	7 099
Alemania	4 748	8 574	16 174	15 336	19 037	10 247	7 498	1 502	1 760	973	3 144	5 355	3 822
Bélgica	1 455	495	371	879	2 720	2 304	3 766	81	231	185	250	58	82
España	604	82	512	764	2 000	523	1 459	597	547	242	478	294	398
Francia	0	947	1 211	487	1 590	40	746	322	74	230	170	0	73
Italia	0	27	0	28	83	0	540	145	21	45	0	0	0
Países Bajos	3 094	2 224	2 327	1 685	2 695	3 853	4 186	2 603	1 753	2 048	5 476	1 884	1 822
Resto de Unión Europea	1 015	1 458	1 852	780	4 743	1 927	2 857	1 012	640	378	392	491	902
SUIZA	0	0	0	0	0	0	0	0	0	0	0	0	0
RESTO DE EUROPA	472	755	513	823	835	1 437	490	517	233	650	750	1 022	924
III. ASIA	371	980	449	1 241	1 527	1 533	1 501	1 168	696	616	266	527	672
Corea del Sur	51	29	54	101	209	116	56	0	0	0	0	103	0
Japón	87	81	140	68	79	248	437	417	163	51	0	52	76
Resto de Asia	233	869	254	1 073	1 238	1 169	1 008	750	534	566	266	372	596
IV. AFRICA	35	0	8	0	0	25	51	47	22	0	62	0	63
V. OCEANÍA	228	144	391	259	283	319	170	170	180	205	502	321	399
TOTAL	28 564	25 614	35 304	38 909	54 004	35 073	35 672	18 239	12 508	15 508	20 275	16 544	21 011

† Cifras preliminares

FUENTE: SUNAT

ELABORACION: BCRP. Sede Regional Piura. Departamento de Estudios Económicos

ANEXO 11

LAMBAYEQUE: INGRESOS CORRIENTES DEL GOBIERNO CENTRAL 1/

(Miles de nuevos soles)

	2012							2013					
	JUN	JUL	AGO	SEP	OCT	NOV	DIC	ENE	FEB	MAR	ABR	MAY	JUN
I. Ingresos Tributarios	32 685	39 156	37 931	34 563	43 112	42 032	41 068	50 202	48 159	44 002	47 956	43 765	39 141
1. Impuesto a la Renta	14 913	14 779	15 506	15 132	17 027	17 218	16 858	24 272	17 177	21 335	22 175	23 724	16 433
.Personas Naturales	4 286	3 976	4 715	4 485	4 626	4 605	4 567	6 482	4 126	4 881	6 346	5 230	4 678
.Personas Jurídicas	8 722	9 520	9 698	9 877	11 477	11 800	11 628	17 257	12 631	11 679	7 853	15 094	10 095
.Regularización	1 905	1 284	1 093	770	924	813	662	533	420	4 776	7 976	3 399	1 660
2. Impuesto a la Importación	1	1	2	2	3	1	3	3	2	2	4	1	2
3. Impuesto a la Prod. y Cons.	13 881	18 746	17 350	15 500	21 119	19 075	18 389	21 639	26 552	17 358	19 366	14 565	18 066
I.G.V.	13 685	18 166	17 196	15 337	20 584	18 470	18 156	21 264	26 396	17 168	19 086	14 326	17 823
.Operaciones Internas	13 679	18 158	17 187	15 328	20 568	18 464	18 147	21 257	26 387	17 162	19 080	14 320	17 816
.Operaciones Externas	6	8	9	9	16	6	8	7	10	6	6	6	7
I.S.C.	197	580	154	163	535	604	233	374	156	190	281	239	243
4. Otros	3 890	5 630	5 072	3 930	4 962	5 738	5 818	4 289	4 428	5 307	6 411	5 475	4 639
II. Ingresos No Tributarios	33	38	29	21	24	17	18	35	29	18	34	35	30
TOTAL	32 718	39 194	37 960	34 584	43 135	42 049	41 087	50 238	48 187	44 020	47 990	43 800	39 171

1/ En Términos Reales

FUENTE: SUNAT

ELABORACION: BCRP. Sede Regional Piura. Departamento de Estudios Económicos

ANEXO 12

LAMBAYEQUE: DEPÓSITOS Y OBLIGACIONES DEL SISTEMA FINANCIERO													
(Saldos en miles de nuevos soles)													
ENTIDADES FINANCIERAS	2012							2013					
	JUN	JUL	AGO	SEP	OCT	NOV	DIC	ENE	FEB	MAR	ABR	MAY	JUN
I. - SISTEMA BANCARIO	1 059 916	1 077 988	1 028 071	1 034 880	1 164 813	1 117 505	1 110 700	1 094 602	1 091 665	1 030 033	1 066 493	1 098 005	1 136 390
A . BANCO DE LA NACIÓN													
B . EMPRESAS BANCARIAS	1 059 916	1 077 988	1 028 071	1 034 880	1 164 813	1 117 505	1 110 700	1 094 602	1 091 665	1 030 033	1 066 493	1 098 005	1 136 390
Crédito	393 462	413 445	400 330	391 191	466 008	417 321	410 620	406 892	398 686	357 107	400 078	423 695	436 696
Interbank	105 339	112 892	106 277	104 800	104 085	122 606	126 059	124 997	124 837	118 019	117 805	119 503	121 952
Scotiabank Perú	113 821	111 295	106 602	113 192	115 985	117 270	125 356	118 065	124 047	122 168	119 924	122 407	136 466
B B V A Banco Continental	316 290	315 691	289 862	293 202	272 775	290 743	307 102	303 996	300 208	277 758	282 445	275 215	281 987
Interamericano	31 322	34 562	33 268	34 456	38 465	44 127	40 179	38 844	39 210	37 391	40 880	47 687	44 058
Ripley S A	1 111	1 065	1 108	1 057	1 099	1 075	1 094	1 008	1 074	1 087	959	938	938
Financiero	34 699	31 933	32 127	33 401	33 870	38 422	42 614	43 352	46 145	45 631	45 152	46 969	47 473
MBanco	23 132	25 136	24 786	25 479	25 642	26 904	25 832	26 119	26 504	25 649	26 301	28 019	27 885
HSBC Bank Perú	20 285	10 676	11 901	15 799	84 041	36 035	8 956	8 618	8 319	21 204	8 241	9 026	13 842
Azteca Del Perú	3 844	4 180	4 167	4 326	4 862	5 079	5 330	5 544	5 664	5 988	6 556	6 477	6 826
Falabella Perú S A	16 611	17 113	17 642	17 977	17 982	17 923	17 557	17 166	16 971	18 031	18 153	18 069	18 267
II. INSTITUCIONES DE MICROFINANZAS	379 862	395 659	394 547	393 059	405 439	415 177	428 860	436 450	440 946	446 064	451 973	473 217	483 534
CAJAS MUNICIPALES	298 132	313 925	309 068	313 489	326 011	330 812	338 775	337 483	338 643	340 646	341 457	345 849	351 256
CMAC Sullana	45 085	50 169	46 587	48 713	48 190	50 783	50 879	49 942	50 049	50 563	51 205	53 203	53 195
CMCP Lima	5 202	5 551	5 172	4 857	5 204	5 265	5 226	4 909	4 788	4 511	4 411	4 200	4 257
CAJA Piura	169 293	176 617	174 276	175 737	187 407	187 877	196 012	195 434	196 183	197 383	198 007	199 859	204 695
CMAC Paita	6 536	6 665	6 930	6 932	6 928	7 493	7 464	7 595	7 427	8 167	8 354	7 950	7 662
CMAC Trujillo	72 016	74 924	76 102	77 250	78 283	79 393	79 194	79 602	80 197	80 022	79 479	80 637	81 447
CAJAS RURALES	43 227	43 638	43 782	42 652	42 891	43 999	43 827	50 594	50 934	51 411	51 560	38 039	38 120
Nuestra Gente	8 821	8 904	8 995	8 520	8 934	9 019	8 633	14 479	14 308	14 423	14 235	0	0
Chavín	620	603	872	813	985	1 004	1 155	1 286	1 541	1 605	1 670	2 169	2 191
Sipán S A	33 786	34 130	33 916	33 319	32 972	33 976	34 039	34 830	35 085	35 383	35 654	35 870	35 930
Señor de Luren	0	0	0	0	0	0	0	0	0	0	0	0	0
EMPRESAS FINANCIERAS	38 502	38 096	41 697	36 919	36 536	40 366	46 258	48 373	51 369	54 007	58 957	89 329	94 157
Crediscotia	9 840	9 902	10 297	10 742	10 422	10 606	10 293	10 252	10 417	10 070	10 207	10 056	10 326
Confianza	0	0	0	0	0	0	0	0	0	0	0	14 170	14 136
TFC S A	0	0	0	0	0	0	0	0	0	0	0	0	0
Edyficar	7	49	54	80	29	47	161	8	8	28	155	11	96
Efectiva	28 656	28 146	31 346	26 096	26 086	29 713	35 804	38 113	40 944	43 910	48 595	65 093	69 600
TOTAL	1 439 778	1 473 647	1 422 618	1 427 939	1 570 251	1 532 682	1 539 561	1 531 052	1 532 610	1 476 097	1 518 466	1 571 222	1 619 925
En M/N	1 020 770	1 048 809	1 035 870	1 039 282	1 069 035	1 135 910	1 163 935	1 167 009	1 175 296	1 150 246	1 162 851	1 196 786	1 220 675
En M/E	419 008	424 838	386 748	388 657	501 216	396 772	375 626	364 043	357 314	325 851	355 615	374 436	399 250

FUENTE: SUPERINTENDENCIA DE BANCA Y SEGUROS

ELABORACIÓN: BCRP. Sede regional Piura. Departamento de Estudios Económicos

ANEXO 13

LAMBAYEQUE: CARTERA PESADA EN EL SISTEMA FINANCIERO
(En porcentajes)

ENTIDADES FINANCIERAS	2012							2013					
	JUN	JUL	AGO	SEP	OCT	NOV	DIC	ENE	FEB	MAR	ABR	MAY	JUN
AGROBANCO	3	2.9	2.9	2.8	3	2.6	2.5	2.50	2.30	1.90	2.30	2.60	2.65
BANCO DE LA NACIÓN**	0.4	0.4	0.4	0.5	0.4	0.5	0.4	0.40	0.40	0.40	0.40	0.40	0.44
A. BANCA MULTIPLE	3	3	2.9	2.8	2.7	2.9	2.9	3.00	3.20	3.30	3.30	3.30	3.33
B. INSTITUCIONES DE MICROFINANZAS													
. CAJAS MUNICIPALES	6.2	6.3	6.5	6.3	6.3	6.3	4.7	4.70	5.10	5.60	5.50	5.50	5.54
. CAJAS RURALES	6	5.8	5.5	6.1	6.3	6.8	6.7	7.10	7.30	8.10	8.30	12.50	12.55
. EDPYMES	11.4	8.1	8.2	7.6	7.6	7.3	6.2	6.50	6.40	6.80	6.30	6.40	6.45
. EMPRESAS FINANCIERAS	4.1	4	4.4	4.3	4.8	4.1	4.8	5.00	4.40	5.40	5.40	5.30	5.24
TOTAL	3.60	3.60	3.50	3.40	3.40	3.40	3.30	3.40	3.50	3.70	3.70	3.70	3.74

* Convertida a Empresa Financiera

** Sólo considera los créditos de consumo

FUENTE : SBS - Instituciones Financieras

ELABORACION: BCRP. Sede Regional Piura. Departamento de Estudios Económicos

Ficha Técnica

Metodología del Cálculo del Indicador de Actividad Económica Regional

Cálculo del Indicador Regional

El Indicador de Actividad Económica Regional es un indicador parcial de corto plazo, que busca medir el desenvolvimiento de la economía departamental, a partir de la evolución de la actividad de los principales sectores. Los sectores considerados representan el 37,7 por ciento del Valor Agregado Bruto del departamento, publicado por el INEI.

El indicador se obtiene mediante la agregación ponderada de los índices sectoriales, utilizando como factor de ponderación la estructura porcentual anual del VAB del año 2007, calculado por el INEI.

$$IMAER = \sum_{i=1}^n I_{\text{sector } i(t)} * w_i$$

I_i = Índice del sector i en el período (mes) t
 n = Número de sectores que componen el índice
 w_i = Peso relativo ponderado del sector i en base a su contribución al PBI departamental 2007.

Los sectores que incluye el indicador son: agropecuario, pesca, manufactura, electricidad y agua, construcción, servicios gubernamentales y servicios financieros. En algunos casos, el valor de producción es virtualmente total (agricultura, pesca, electricidad y agua) y en otros (manufactura) parcial y aproximado a través de una muestra representativa.

Fuentes de información sectoriales:

- Para el sector agropecuario, el Ministerio de Agricultura. Para pesca, la información proviene de la Dirección Regional de Pesquería, la cual estima los volúmenes de desembarque por especies para consumo en estado fresco,
- dado que éste es el único rubro existente en el departamento, ya que no registra actividad de procesamiento industrial de recursos hidrobiológicos.
- Para el sector manufactura, son tres las fuentes: la Dirección Regional de Agricultura, que elabora estadísticas de producción agroindustrial (arroz pilado); SUNAT, que proporciona el dato de volúmenes exportados de jugos de frutas que se utiliza para aproximar la producción de este bien; y encuestas directas aplicadas a empresas representativas de las principales ramas industriales. La información de producción azucarera, se obtiene de las cuatro empresas de esta rama industrial que operan en el departamento de Lambayeque; con una cobertura, por tanto, del 100 por ciento de las mismas. Igualmente, en los casos del café soluble y fideos, la cobertura es total; en molinería de arroz, la significación muestral se estima en 15 por ciento; en procesamiento de limón, 35 por ciento y en alcohol destilado, 47 por ciento.
- Para el sector electricidad y agua, las fuentes son: el Organismo Supervisor de la Inversión en Energía y Minería (Osinergmin) y la Entidad Prestadora de Servicios de Saneamiento de Lambayeque (EPSEL), respectivamente.
- Para el sector construcción, la fuente es la empresa Cementos Pacasmayo S.A.A..
- Para los sectores servicios gubernamentales y servicios financieros, las fuentes son el Ministerio de Economía y Finanzas (Sistema Integrado de Administración Financiera del Sector Público SIAF-SP) y la Superintendencia de Banca, Seguros y AFP, respectivamente.

Metodología sectorial

- El índice de los sectores agropecuario, pesca, hidrocarburos, manufactura, electricidad y agua, se calcula en base al Valor Bruto de Producción, de la siguiente manera:

$$Indice\ sector_i = \left[\frac{VBP_{it}}{VBP_i\ prom.\ 2007} \right] \times 100$$

en donde:

i = Sector analizado

VBP_{it} = Valor Bruto de la Producción del sector i del mes t a precios de 1994.

$VBP_i\ prom.\ 2007$ = Valor Bruto de Producción promedio 2007 del sector i a precios de 1994.

- El Valor Bruto de Producción (VBP) de los sectores agropecuario, pesca, electricidad y agua, se obtiene de la aplicación de los precios del año base (1994), a los volúmenes de producción de los sectores respectivos. Los precios del año base son los utilizados por la Dirección Nacional de Cuentas Nacionales del INEI.
- El VBP del sector construcción se estima de manera indirecta y se utiliza como información básica los despachos de cemento. En consecuencia, queda por fuera el dato de movimiento del sector atribuible a obra pública en infraestructura vial, que utiliza intensivamente asfalto y otros insumos.

- El VBP del sector servicios gubernamentales se calcula a partir del gasto en *Remuneraciones* y compra de *Bienes y Servicios* del Gobierno Regional, que se deflactan a precios del año 1994, utilizando el IPC de Lima Metropolitana. La fuente es el Ministerio de Economía y Finanzas
- El VBP del sector Servicios Financieros se calcula a partir de la sumatoria de los saldos de intermediación (créditos directos y depósitos) de las instituciones financieras que operan en el departamento, deflactados a precios de 1994, utilizando el IPC.

Estructura del Indicador de Actividad Económica Regional

Sectores	Ponderación (%) /1
Agropecuario	10.0%
Pesca	0.2%
Manufactura	12.1%
Construcción	6.4%
Electricidad y agua	0.8%
Servicios gubernamentales	6.4%
Servicios financieros /2	1.8%
Total	37.7%

/1 Peso relativo en la estructura del VAB departamental calculado por el INEI para el año 2007

/2 Corresponde al peso del sector financiero en el VAB nacional

