



BANCO CENTRAL DE RESERVA DEL PERÚ

Tumbes: Síntesis de Actividad Económica - Septiembre 2013-

**Departamento de Estudios Económicos
Sucursal Piura**

Tumbes, 25 de Noviembre de 2013



En el período enero-setiembre de 2013, el Indicador de Actividad Económica Regional mostró una contribución positiva del 3,0% al crecimiento regional interanual por parte de los sectores que lo conforman. Los sectores de mayor incidencia positiva fueron el agropecuario, pesca y servicios gubernamentales.

CUADRO Nº 1

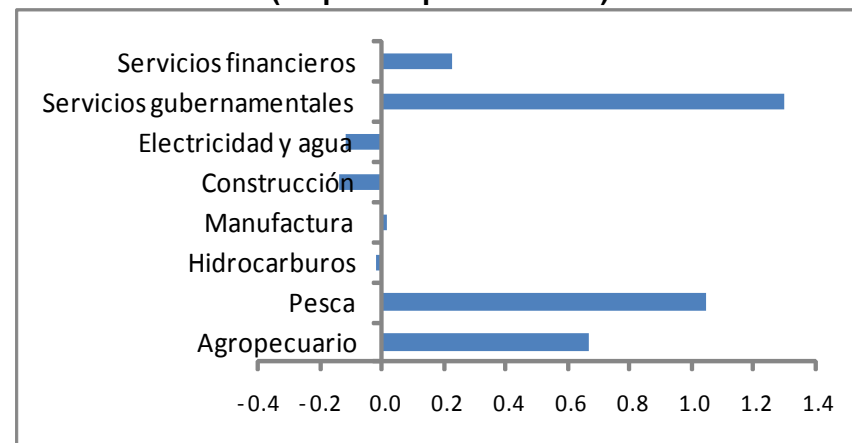
INDICADOR DE ACTIVIDAD ECONÓMICA REGIONAL 1/ 2/

(Variación porcentual respecto a similar período del año anterior)

Sector	Ponderación 3/	2013
		Enero-Setiembre
Agropecuario	7.0	9.5
Agricultura	6.1	9.1
Pecuario	0.9	23.4
Pesca	5.8	18.1
Hidrocarburos	0.1	- 19.3
Manufactura	5.7	0.2
Primaria	5.7	0.2
Construcción	5.9	- 2.4
Electricidad y agua	1.5	- 7.9
Servicios gubernamentales	13.8	9.4
Servicios financieros	1.8	12.4
TOTAL	41.5	3.0

Contribución sectorial al crecimiento del Indicador de Actividad Económica Regional: Septiembre 2013

(En puntos porcentuales)



1/ Es un indicador parcial de la actividad económica de la región que alcanza una cobertura de 41,5 por ciento del valor agregado bruto de la producción regional según cifras del INEI

2/ Cuadro actualizado con información al 25 de noviembre de 2013

3/ Corresponde a la estructura productiva de la región para el año 2007 según cifras del INEI. En el caso de los servicios financieros se considera como ponderación el promedio nacional para dicho año (1,8 por ciento).

Fuente: Ministerio de Agricultura, Ministerio de la Producción, Cementos Pacasmayo, OSINERMI ING, Aguas de Tumbes, MEF-SIAF, SBS.



En el presente mes, el VBP agropecuario creció 14,7 por ciento respecto de análogo período del año pasado, merced a la expansión del subsector agrícola (15,2%) y pecuario (8,1%). El desempeño agrícola ampliamente positivo obedeció a la mayor producción de plátano, cacao y limón.

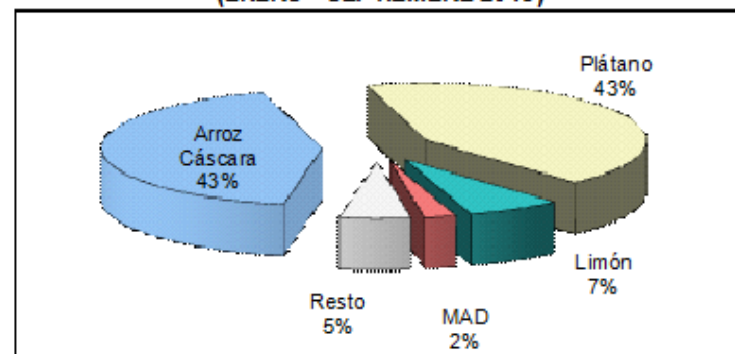
CUADRO Nº 2
PRODUCCIÓN DE PRINCIPALES PRODUCTOS AGRÍCOLAS 1/
(en TM)

CULTIVO	SEPTIEMBRE			ENERO - SEPTIEMBRE		
	2012	2013	Var. %	2012	2013	Var. %
Arroz	996	0	- 100.0	77 158	70 770	- 8.3
Cacao	30	63	114.7	317	446	40.9
Frijol Caupí	166	7	- 95.8	528	120	- 77.2
Limón	287	411	42.9	10 599	13 037	23.0
Maíz Amarillo Duro	75	32	- 57.4	2 929	3 440	17.4
Maíz Choclo	185	164	- 11.5	996	1 595	60.1
Mango	0	0	n.d.	445	203	- 54.3
Plátano	6 788	8 762	29.1	64 323	83 509	29.8
Soya	3	2	- 35.7	13	52	290.4
Yuca	27	23	- 14.2	575	661	15.0

1/ Cifras preliminares

FUENTE: Dirección Regional de Agricultura de Tumbes

PARTICIPACIÓN EN EL VBP AGRÍCOLA
(ENERO - SEPTIEMBRE 2013)



Fuente: MINAGRI

El cultivo de plátano mostró un efecto de rebote ya que la producción de setiembre del año pasado fue afectada por desbordes del río Tumbes.



En setiembre se instalaron 2 398 hectáreas de cultivos transitorios, lo que implicó una expansión de 166,1% respecto de igual mes del año previo, debido al incremento en la instalación de arroz (190,0%).

CUADRO Nº 3
SUPERFICIE SEMBRADA 1/
(Has)

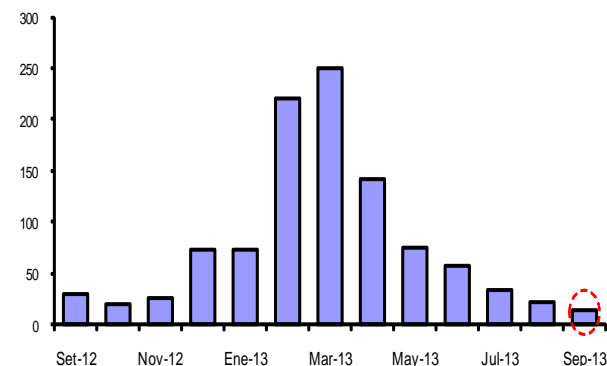
CULTIVO	SEPTIEMBRE		CAMPAÑA AGRÍCOLA 2/	
	2012	2013	2012-2013	2013-2014
CULTIVOS TRANSITORIOS	901	2 398	7 097	7 941
Arroz	799	2 316	6 873	7 774
Frijol Caupí	28	2	58	2
Maíz Amarillo Duro	27	11	29	34
Maíz Choclo	34	35	68	57
Soya	7	10	7	28
Yuca	0	6	1	10
Otros	7	19	61	36
CULTIVOS PERMANENTES	70	109	135	166
Cacao	2	3	7	7
Limón	6	87	12	115
Mango	0	1	0	1
Plátano	62	19	116	45
Total	971	2 507	7 232	8 107

1/ Cifras preliminares

2/ De agosto a septiembre

FUENTE: Dirección Regional de Agricultura de Tumbes

Caudal del río Tumbes (m3/seg.)



En el mes, el caudal del río Tumbes retrocedió en 31,6% respecto de análogo período del año anterior



La actividad pesquera registró una expansión de 71,4% respecto a setiembre de 2012, debido al incremento en el desembarque para congelado (112,8%).

CUADRO N° 4
PRODUCCIÓN PESQUERA
(TM)

DESTINO	SETIEMBRE			ENERO - SETIEMBRE		
	2012	2013	Var % 1/	2012	2013	Var % 1/
Consumo Humano Directo						
Congelado	1 646	3 502	112.8	18 348	27 310	48.8
Curado	5	0	-100.0	51	25	-51.2
Fresco	947	1 114	17.7	10 130	7 737	-23.6
TOTAL			71.4			18.1

1/ Variación en términos reales, a precios de 1994

FUENTE : PRODUCE



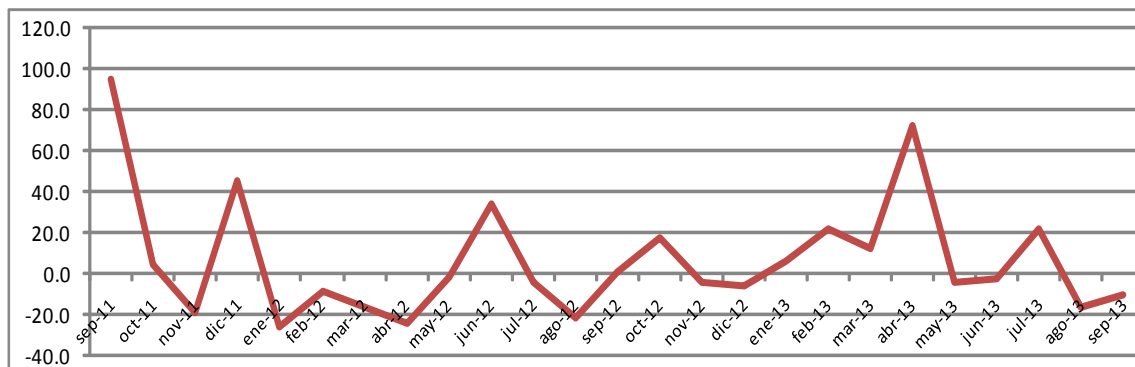
En agosto, la actividad manufacturera primaria decreció 10,5% respecto de similar mes del año pasado merced al menor procesamiento de langostino entero y en cola.

CUADRO Nº 5
PRODUCCIÓN MANUFACTURERA PRIMARIA
(Índice de volumen físico: 1999 = 100)

Rama de Actividad	SEPTIEMBRE			ENERO - SEPTIEMBRE		
	2012	2013	Var. %	2012	2013	Var. %
Langostino entero	275.2	179.8	-34.7	291.6	307.1	5.3
Langostino en cola	348.5	298.9	-14.2	362.0	397.9	9.9
Pescado congelado	91.8	110.3	20.1	139.3	116.0	-16.7
Total	197.5	176.8	-10.5	229.9	230.3	0.2

1/ Cifras preliminares
FUENTE: PRODUCE

Producción manufacturera
(Variación porcentual real interanual)





Los ingresos recaudados por SUNAT se expandieron en 15,2% respecto de setiembre de 2012, debido al incremento en la captación de impuestos a los ingresos (22,7%) y del impuesto general a las ventas (6,0%).

CUADRO N° 6
INGRESOS RECAUDADOS EN TUMBES
(En miles de Nuevos Soles)

	Setiembre			Enero - Setiembre		
	2012	2013	Var.% 1/	2012	2013	Var.% 1/
I. INGRESOS TRIBUTARIOS	7 936	9 396	15.1	78 748	87 111	7.7
1. Impuestos a los Ingresos	1 750	2 208	22.7	17 683	20 827	14.6
Personas Naturales	513	666	26.2	4 642	6 259	31.1
Personas Jurídicas	1 128	1 350	16.4	11 148	12 019	4.9
Regularización	109	192	71.2	1 893	2 550	31.2
2. Impuestos a la Importación	123	213	68.2	1 129	1 830	57.7
3. Impuesto General a las ventas (IGV)	5 459	5 949	6.0	53 645	55 144	0.0
Operaciones Internas	1 260	1 948	50.3	13 580	15 261	9.4
Operaciones Externas	4 199	4 002	-7.3	40 064	39 883	-3.1
4. Impuesto Selectivo al Consumo (ISC)2/	19	104	422.0	664	708	3.4
5. Otros Ingresos tributarios	585	922	53.2	5 629	8 603	49.0
II. INGRESOS NO TRIBUTARIOS	25	34	32.0	219	244	8.3
TOTAL	7 961	9 430	15.2	78 968	87 356	7.7

1/ Variación en términos reales

2/ Incluye ISC por operaciones externas

FUENTE : SUNAT



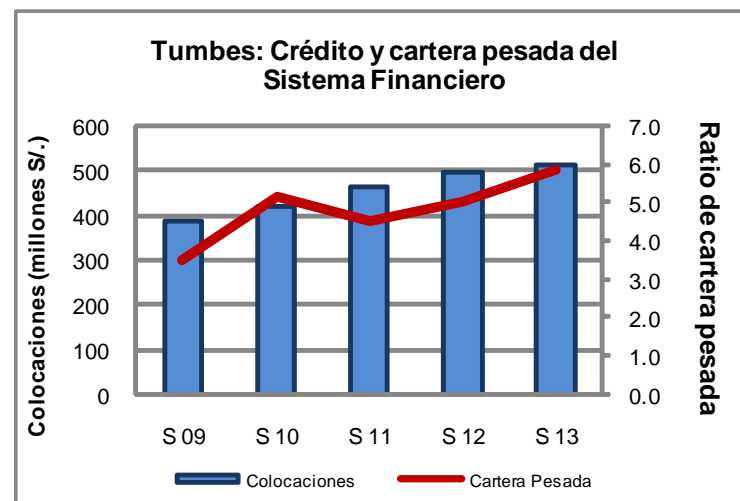
El crédito del sistema financiero se expandió en 3,5% respecto del saldo de setiembre del año anterior. Las empresas bancarias representaron el 51% de las colocaciones y las IMF, el 49% . La mora fue del 5,8%.

CUADRO N° 7
TUMBES: CRÉDITO DEL SISTEMA FINANCIERO
(Saldos en miles de nuevos soles)

	SETIEMBRE		
	2012	2013	Var.% 1/
Empresas Bancarias	276 373	298 674	5.1
Instituciones de Microfinanzas	268 730	281 388	1.8
Cajas Municipales	205 258	212 657	0.8
Cajas Rurales	13 803	0	-100.0
Edpymes	3 094	6 355	99.8
Empresas Financieras	46 575	62 375	30.2
Total	545 103	580 061	3.5
En M/N	470 483	506 164	4.6
En M/E	74 620	73 897	-3.7

1/ Variación en valores reales

FUENTE : SBS





Al 30 de setiembre de 2013, el saldo de depósitos del sistema financiero se incrementó en 9,9% respecto de igual fecha del año pasado. El ratio de dolarización de depósitos fue de 27,6%.

CUADRO N° 8
TUMBES: DEPÓSITOS DEL SISTEMA FINANCIERO
(Saldos en miles de nuevos soles)

	SETIEMBRE		
	2012	2013	Var.% 1/
Empresas Bancarias	93 860	104 130	7.9
Instituciones de Microfinanzas	67 411	78 115	12.7
Cajas municipales	63 100	73 967	14.0
Cajas rurales	2 411	0	-100.0
Empresas financieras	1 900	4 148	112.3
Total	161 271	182 245	9.9
En M/N	120 723	131 945	6.3
En M/E	40 548	50 300	20.6

1/ Variación en valores reales

FUENTE : SBS

