



BANCO CENTRAL DE RESERVA DEL PERÚ

Tumbes: Síntesis de Actividad Económica - Enero 2013-

**Departamento de Estudios Económicos
Sucursal Piura**

Tumbes, 25 de Marzo de 2013



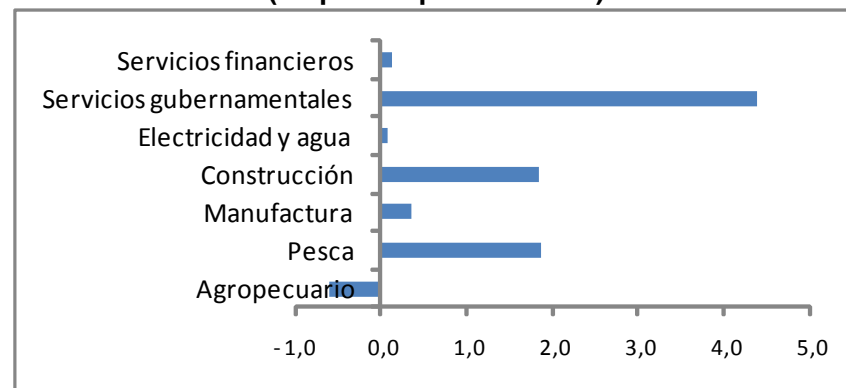
En enero de 2013, el Indicador de Actividad Económica Regional mostró una contribución positiva del 8,1% al crecimiento regional interanual por parte de los sectores que lo conforman. Los sectores de mayor incidencia positiva fueron los de pesca, construcción y, sobre todo, servicios gubernamentales.

CUADRO Nº 1
INDICADOR DE ACTIVIDAD ECONÓMICA REGIONAL 1/ 2/
(Variación porcentual respecto a similar período del año anterior)

Sector	Ponderación 3/	2013
		Enero
Agropecuario	7,0	- 8,6
Agricultura	6,1	- 9,5
Pecuario	0,9	30,9
Pesca	5,8	32,4
Manufactura	5,7	6,3
Primaria	5,7	6,3
Construcción	5,9	31,2
Electricidad y agua	1,5	5,4
Servicios gubernamentales	13,8	31,8
Servicios financieros	1,8	7,4
TOTAL	41,5	8,1

Contribución sectorial al crecimiento del Indicador de Actividad Económica Regional: Enero 2013

(En puntos porcentuales)



1/ Es un indicador parcial de la actividad económica de la región que alcanza una cobertura de 41,5 por ciento del valor agregado bruto de la producción regional según cifras del INEI

2/ Cuadro actualizado con información al 22 de marzo de 2013

3/ Corresponde a la estructura productiva de la región para el año 2007 según cifras del INEI. En el caso de los servicios financieros se considera como ponderación el promedio nacional para dicho año (1,8 por ciento).

Fuente: Ministerio de Agricultura, Ministerio de la Producción, Cementos Pacasmayo, OSINERMI, Aguas de Tumbes, MEF-SIAF, SBS.

Elaboración: BCRP, Sucursal Piura



En el presente mes, el VBP agropecuario decreció 8,6 por ciento respecto de análogo período del año pasado, merced a que la caída del subsector agrícola (-9,5%) no pudo ser compensada por la expansión del subsector pecuario (30,9 por ciento). El desempeño agrícola negativo obedeció a la menor producción de arroz (-7,4%), plátano (-11,7 %), limón (-21,9%) y mango (-43,3%).

CUADRO Nº 2
PRODUCCIÓN DE PRINCIPALES
PRODUCTOS AGRÍCOLAS 1/
(en TM)

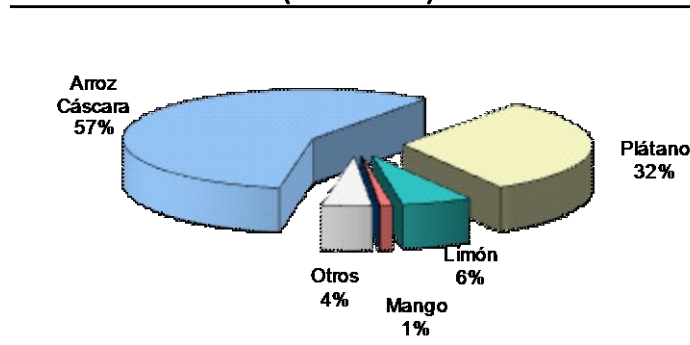
CULTIVO	ENERO		
	2012	2013	Var. %
Arroz	13 080	12 107	- 7,4
Cacao	47	49	4,5
Frijol Caupí	9	54	478,7
Limón	1 769	1 382	- 21,9
Maíz Amarillo Duro	36	50	41,2
Maíz Choclo	114	168	47,5
Mango	358	203	- 43,3
Plátano	9 168	8 099	- 11,7
Soya	10	9	- 5,2
Yuca	38	115	203,6

1/ Cifras preliminares

FUENTE: Dirección Regional de Agricultura de Tumbes

ELABORACIÓN: BCRP, Sede Regional Piura - Dpto. de Estudios Econ.

PARTICIPACIÓN EN EL VBP AGRÍCOLA
(ENERO 2013)



ELABORACIÓN: BCRP Sede Regional Piura. Dpto. de Estudios Económicos

El cultivo de plátano viene siendo afectado por problemas fitosanitarios .



En enero se instalaron 1,6 mil hectáreas de cultivos transitorios, lo que implicó una contracción del 33,8 por ciento respecto de similar mes del año previo. Esto obedeció a la disminución en las siembras de arroz (-24,7%) y maíz amarillo duro (-43,6%).

CUADRO Nº 3
SUPERFICIE SEMBRADA 1/
(Has)

CULTIVO	ENERO		CAMPAÑA AGRÍCOLA 2/	
	2012	2013	2011-2012	2012-2013
CULTIVOS TRANSITORIOS	2 396	1 587	10 117	9 358
Arroz	1 355	1 020	8 861	8 526
Frijol Caupí	0	0	15	15
Maíz Amarillo Duro	979	552	1042	615
Maíz Choclo	16	10	107	101
Soya	0	0	8	8
Yuca	26	5	41	20
Otros	20	0	44	74
CULTIVOS PERMANENTES	50	51	371	373
Cacao	8	7	70	69
Limón	19	34	85	100
Mango	0	0	7	7
Plátano	23	10	210	197
Total	2 446	1 638	10 489	9 730

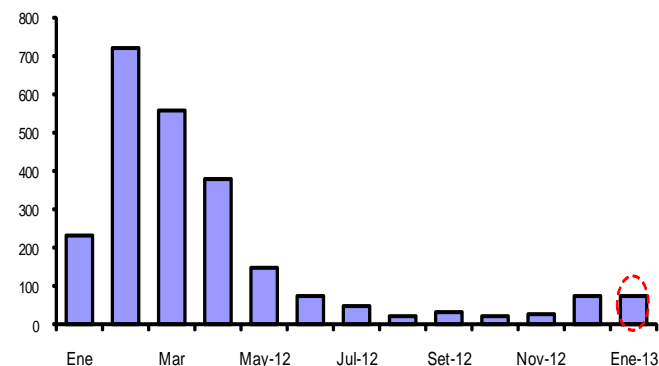
1/ Cifras preliminares

2/ De agosto a enero

FUENTE: Dirección Regional de Agricultura de Tumbes

ELABORACIÓN: BCRP, Sede Regional Piura - Dpto. de Estudios Económicos

Caudal del río Tumbes (m3/seg.)



En el mes, el caudal del río Tumbes retrocedió en 68,5% respecto de análogo período del año anterior, lo que habría condicionado la menor ejecución de siembras.



La actividad pesquera registró un incremento del 32,4% respecto a enero de 2012, debido al mayor desembarque para congelado (71,2 por ciento).

CUADRO N° 4
PRODUCCIÓN PESQUERA
(TM)

DESTINO	ENERO		
	2012	2013	Var % 1/
Consumo Humano Directo			
Congelado	2 328	3 985	71,2
Curado	6	5	-21,6
Fresco	859	459	-46,5
TOTAL			32,4

1/ Variación en términos reales, a precios de 1994

FUENTE : Ministerio de la Producción. Dirección Regional de Pesquería - Tumbes

ELABORACIÓN : BCRP, Departamento de Estudios Económicos - Sede Regional Piura



En enero, la actividad manufacturera primaria creció 6,3% respecto de similar mes del año pasado merced al mayor procesamiento de langostino en tero y pescado congelado.

CUADRO Nº 5
PRODUCCIÓN MANUFACTURERA PRIMARIA
(Índice de volumen físico: 1999 = 100)

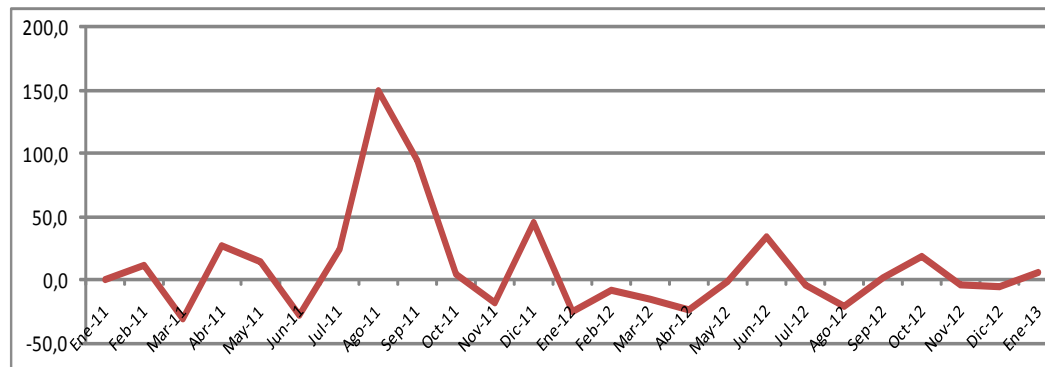
Rama de Actividad	ENERO		
	2012	2013	Var. %
Langostino entero	176,2	301,2	71,0
Langostino en cola	360,3	253,3	-29,7
Pescado congelado	143,5	185,7	29,4
Total	211,8	225,1	6,3

∇ Cifras preliminares

FUENTE: Dirección Regional de Producción de Tumbes

ELABORACIÓN: BCRP, Sede Regional Piura - Dpto. Estudios Económicos

Producción manufacturera
(Variación porcentual real interanual)





Los ingresos recaudados por SUNAT se incrementaron en 25,8% respecto de enero de 2012, debido a la expansión en la captación de impuestos a los ingresos (20,8%), impuesto general a las ventas (20,4%) y otros ingresos tributarios (109,6%).

CUADRO N° 6
INGRESOS RECAUDADOS EN TUMBES
(En miles de Nuevos Soles)

	Enero		
	2012	2013	Var.% 1/
I. INGRESOS TRIBUTARIOS	8 302	10 744	25,8
1. Impuestos a los Ingresos	2 021	2 512	20,8
Personas Naturales	535	683	24,1
Personas Jurídicas	1 471	1 794	18,5
Regularización	15	35	127,1
2. Impuestos a la Importación	124	221	72,5
3. Impuesto General a las ventas (IGV)	5 588	6 921	20,4
Operaciones Internas	1 529	2 040	29,7
Operaciones Externas	4 059	4 881	16,9
4. Impuesto Selectivo al Consumo (ISC)2/	105	90	-16,5
5. Otros Ingresos tributarios	464	1 000	109,6
II. INGRESOS NO TRIBUTARIOS	20	22	9,6
TOTAL	8 322	10 766	25,8

1/ Variación en términos reales

2/ Incluye ISC por operaciones externas

Fuente : Superintendencia Nacional de Administración Tributaria - SUNAT

Elaboración: BCRP, Sede Regional Piura - Departamento de Estudios Económicos



El crédito se expandió en 9,4% respecto del saldo de enero del año anterior. Las empresas bancarias representaron el 52% de las colocaciones y las IMF, el 48% . La mora fue del 5,1%.

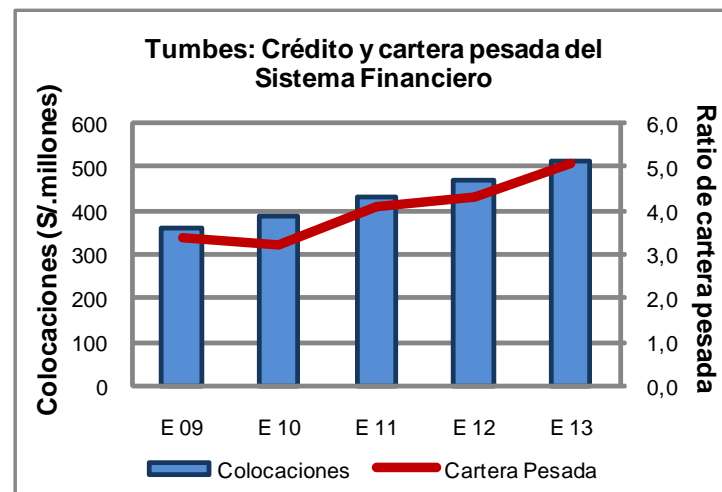
CUADRO N° 7
TUMBES: CRÉDITO DEL SISTEMA FINANCIERO
(Saldos en miles de nuevos soles)

	ENERO		
	2012	2013	Var.% 1/
Empresas Bancarias	254 358	294 312	12,5
Instituciones de Microfinanzas	246 777	269 736	6,3
Cajas Municipales	189 664	203 456	4,3
Cajas Rurales	13 659	13 386	-4,7
Edpymes	1 532	4 530	187,4
Empresas Financieras	41 922	48 364	12,1
Total	501 134	564 048	9,4
En M/N	427 098	485 958	10,6
En M/E	74 036	78 090	2,5

1/ Variación en valores reales

FUENTE : Superintendencia de Banca y Seguros - SBS

ELABORACIÓN: BCRP, Sede Regional Piura - Departamento de Estudios Económicos





Al 31 de enero de 2013, el saldo de depósitos se contrajo en 5,6% respecto de igual fecha del año pasado. El ratio de dolarización de depósitos fue de 23,6%.

CUADRO N° 8
TUMBES: DEPÓSITOS DEL SISTEMA FINANCIERO
(Saldos en miles de nuevos soles)

	ENERO		
	2012	2013	Var.% 1/
Empresas Bancarias	94 397	91 507	-5,8
Instituciones de Microfinanzas	73 399	71 360	-5,5
Cajas Municipales	69 490	67 148	-6,1
Cajas Rurales	2 443	2 481	-1,3
Empresas Financieras	1 466	1 731	14,7
Total	167 796	162 867	-5,6
En M/N	120 419	124 490	0,5
En M/E	47 377	38 377	-21,3

1/ Variación en valores reales

FUENTE : Superintendencia de Banca y Seguros - SBS

ELABORACIÓN: BCRP, Sede Regional Piura - Departamento de Estudios Económicos

