



BANCO CENTRAL DE RESERVA DEL PERÚ

Piura: Síntesis de Actividad Económica - Octubre 2013-

Departamento de Estudios Económicos
Sucursal Piura

Piura, 23 de Diciembre de 2013



En el período enero-octubre de 2013, el Indicador de Actividad Económica Regional mostró una contribución del 1,3 % al crecimiento regional interanual por parte de los sectores integrantes del mismo. Esto obedeció principalmente al crecimiento de los sectores agropecuario, construcción y servicios gubernamentales, pero esto fue contrarrestado, en gran medida, por la caída en manufactura.

CUADRO N° 1
INDICADOR DE ACTIVIDAD ECONÓMICA REGIONAL 1/ 2/
 (Variación porcentual respecto a similar período del año anterior)

Sectores	Ponderación	2013
	3/	Enero-Octubre
Agropecuario	9.1	20.9
Agrícola	6.2	24.1
Pecuario	2.9	7.1
Pesca	5.0	- 4.3
Hidrocarburos	5.2	- 9.9
Manufactura	21.5	- 8.5
Primaria	17.6	- 9.2
No primaria	3.9	- 1.6
Construcción	8.2	17.5
Electricidad y agua	1.6	- 27.0
Servicios gubernamentales	6.1	13.4
Servicios financieros	1.8	9.0
TOTAL	58.5	1.3

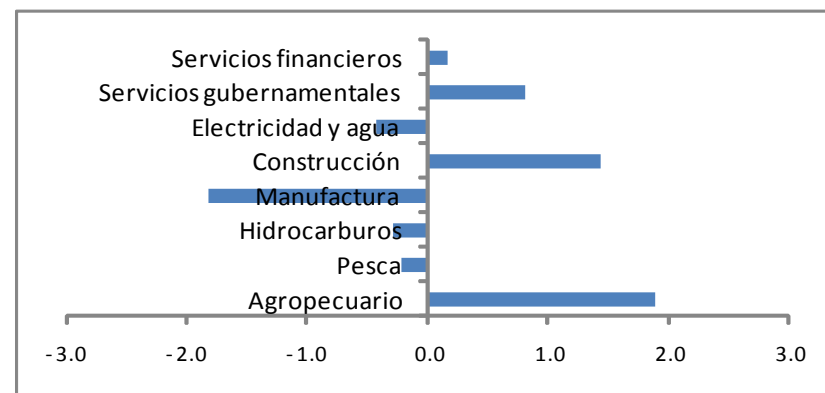
1/ Es un indicador parcial de la actividad económica de la región que alcanza una cobertura de 58,5 por ciento del valor agregado bruto de la producción regional según cifras del INEI

2/ Cuadro actualizado con información al 19 de diciembre de 2013

3/ Corresponde a la estructura productiva de la región para el año 2007 según cifras del INEI. En el caso de los servicios financieros se considera como ponderación el promedio nacional para dicho año (18 por ciento).

Fuente: Ministerio de Agricultura, Ministerio de la Producción, Petroperu, empresas industriales, Cementos Pacasmayo, EPS Grau, SUNAT, MEF-SIAF, SBS.

Contribución sectorial al crecimiento del Indicador de Actividad Económica Regional: Octubre 2013
 (En puntos porcentuales)





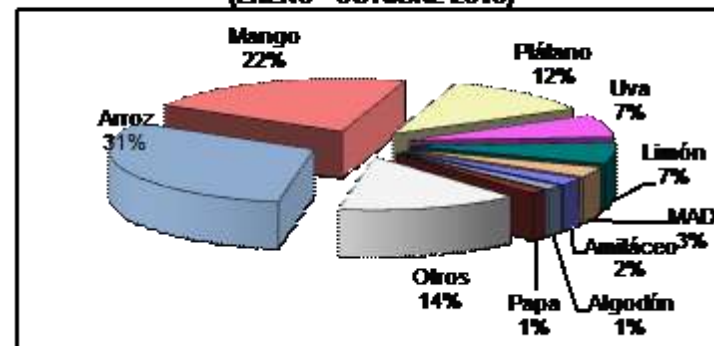
En el presente mes, el VBP agropecuario creció en 23,4% respecto de similar período del año previo debido a la expansión del subsector agrícola (27,8%). Esto respondió a la mayor producción de maíz amarillo duro, mango, uva y papa.

CUADRO Nº 2
PRODUCCIÓN DE PRINCIPALES PRODUCTOS AGRÍCOLAS 1/
(en TM)

CULTIVO	OCTUBRE			ENERO - OCTUBRE		
	2012	2013	Var. %	2012	2013	Var. %
Algodón	0	84	n.d.	5 444	5 786	6.3
Arroz	0	0	n.d.	493 800	456 121	-7.6
Arveja G/S	15	256	1 606.7	4 627	4 751	2.7
Café	0	0	n.d.	1 943	2 303	18.5
Camote	543	210	- 61.3	13 681	12 713	-7.1
Cebolla	0	18	n.d.	4 642	3 629	-21.8
Frijol Caupí	292	97	- 66.8	18 451	3 763	-79.6
Frijol G/S	12	259	2 058.3	2 191	3 417	56.0
Limón	7 241	5 693	- 21.4	109 566	98 571	-10.0
Maíz Amarillo Duro	1 721	3 150	83.0	48 300	40 522	-16.1
Maíz Amiláceo	0	294	n.d.	10 989	16 264	48.0
Mango	4 042	5 714	41.4	63 705	295 420	363.7
Papa	282	1 781	531.6	12 180	18 504	51.9
Plátano	22 919	17 755	- 22.5	239 735	224 516	-6.3
Trigo	0	49	n.d.	9 971	9 653	-3.2
Vid	16 323	30 609	87.5	17 223	38 626	124.3
Yuca	924	1 556	68.4	6 548	7 739	18.2

1/ Cifras preliminares
FUENTE: MINAGRI

PARTICIPACIÓN EN EL VBP AGRÍCOLA
(ENERO - OCTUBRE 2013)



Fuente: MINAGRI

La uva se posicionó como el cuarto cultivo en importancia económica regional, debido al significativo crecimiento de su superficie instalada.

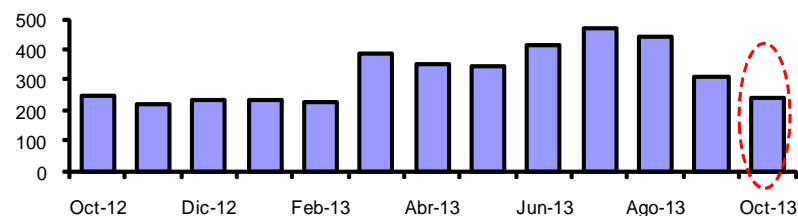


En octubre, se instalaron 2,8 mil hectáreas de cultivos transitorios, lo cual implicó una expansión del 15,1% respecto de igual mes de 2012. Esto se explica por la mayor superficie ejecutada de arroz.

CUADRO Nº 3
SUPERFICIE SEMBRADA 1/
(Has)

CULTIVO	OCTUBRE		CAMPAÑA AGRÍCOLA 2/	
	2011	2012	2012-2013	2013-2014
CULTIVOS TRANSITORIOS	2 360	2 717	33 328	31 505
Algodón	0	0	0	0
Arroz	176	938	21 397	18 480
Frijol Caupí	187	8	2 478	1 310
Frijol G/S	154	126	164	126
Maíz Amarillo Duro	542	427	5 800	8 426
Maíz Amiláceo	373	537	373	537
Papa	215	77	720	661
Trigo	0	0	6	2
Yuca	16	51	147	167
Otros	697	553	2 243	1 796
CULTIVOS PERMANENTES	79	69	605	1 008
Limón	0	0	0	16
Mango	0	0	4	0
Plátano	0	19	31	339
Vid	79	50	570	653
Total	2 439	2 786	33 933	32 513

Volumen de agua almacenada en el reservorio de Poechos (MMC)



La represa de Poechos alcanzó el 48% de su capacidad efectiva actual, en tanto que la de San Lorenzo sólo almacenó la cuarta parte de su capacidad total.

1/ Cifras preliminares
2/ De agosto a octubre
FUENTE: MINAGRI



La actividad pesquera registró un decrecimiento del 19,7% respecto de octubre del año pasado, explicado por la caída en la extracción para congelado (-15,9%) y fresco (-27,8%). Fue determinante la escasa presencia de pota y la vigencia de la veda de merluza.

CUADRO N° 4
PRODUCCIÓN PESQUERA
(T.M.B)

DESTINO	OCTUBRE			ENERO - OCTUBRE		
	2012	2013	Var % 1/	2012	2013	Var % 1/
Para Consumo Humano Directo			-19.7			-2.6
Congelado	41 714	35 072	- 15.9	413 041	415 975	0.7
Enlatado	279	1 817	551.3	13 836	10 712	- 22.6
Fresco	18 000	13 000	- 27.8	152 000	138 000	- 9.2
Curado	300	300	0.0	3 000	3 000	0.0
Para Consumo Humano Indirecto			n.d.			- 95.1
Harina	0	0	n.d.	166 818	8 238	- 95.1
TOTAL			-19.7			-4.3

1/ Variación en términos reales, a precios de 1994
FUENTE : PRODUCE



La producción mensual de hidrocarburos disminuyó en 11,7% respecto de octubre del año anterior, merced a la menor extracción de petróleo crudo (-10,2%) y gas (-25,2%). El factor subyacente es el gradual agotamiento de pozos en Talara.

CUADRO N° 5
PRODUCCIÓN DE HIDROCARBUROS

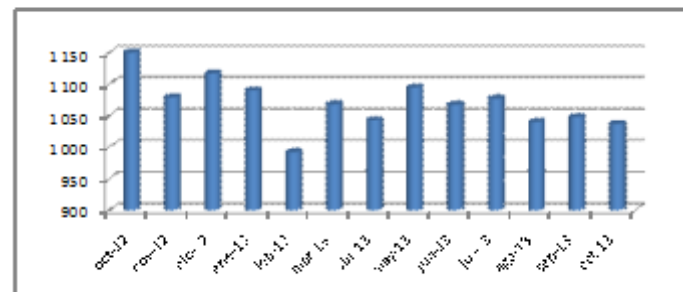
	OCTUBRE			ENERO- OCTUBRE		
	2012	2013	Var.%	2012	2013	Var.%
GAS NATURAL(miles de p3)	1 109 903	830 170	-25.2	9 645 455	7 630 975	-20.9
GMP	166 297	186 615	12.2	1 449 704	1 618 726	11.7
P. Monterrico	25 605	47 246	84.5	286 599	306 575	7.0
Sapet	116 430	83 463	-28.3	895 348	882 621	-1.4
Petrobras	407 080	188 163	-53.8	3 481 103	2 029 832	-41.7
Olympic	118 521	211 276	78.3	689 988	1 823 431	164.3
Savia	275 970	113 407	-58.9	2 842 713	969 790	-65.9
PETROLEO CRUDO (barriles)	1 154 890	1 037 601	-10.2	11 583 679	10 562 876	-8.8
Petrobras	441 063	293 198	-33.5	4 315 194	3 591 778	-16.8
P. Monterrico	17 744	16 771	-5.5	189 180	164 159	-13.2
Interoil	85 426	73 966	-13.4	930 590	801 848	-13.8
Unipetro	6 674	6 324	-5.2	67 073	62 414	-6.9
Sapet	113 288	110 422	-2.5	1 003 419	1 046 014	4.2
Olympic	93 352	158 441	69.7	975 987	1 404 817	43.9
GMP	47 139	50 468	7.1	413 218	426 248	3.2
Savia (ex Petrotech)	350 204	328 011	-6.3	3 689 018	3 065 598	-16.9
TOTAL 1/			- 11.7			-9.9

1/ Variación porcentual en terminos reales a precios de 1994

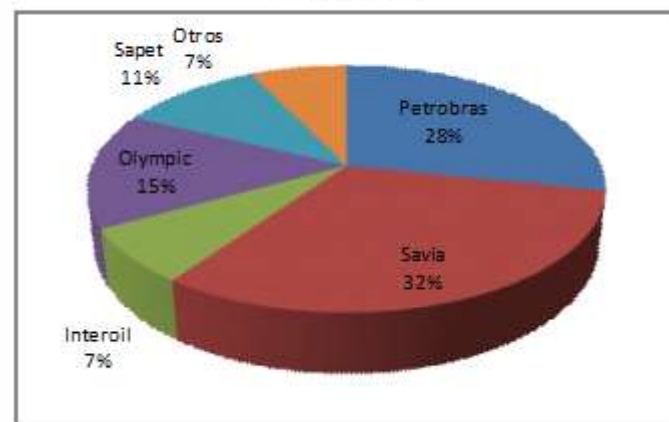
FUENTE: PERUPETRO

ELABORACIÓN: BCRP Sede Regional Piura. Departamento de Estudios Económicos

Producción de petróleo crudo (miles de barriles)



Producción de petróleo por empresas: participación porcentual
Octubre 2013





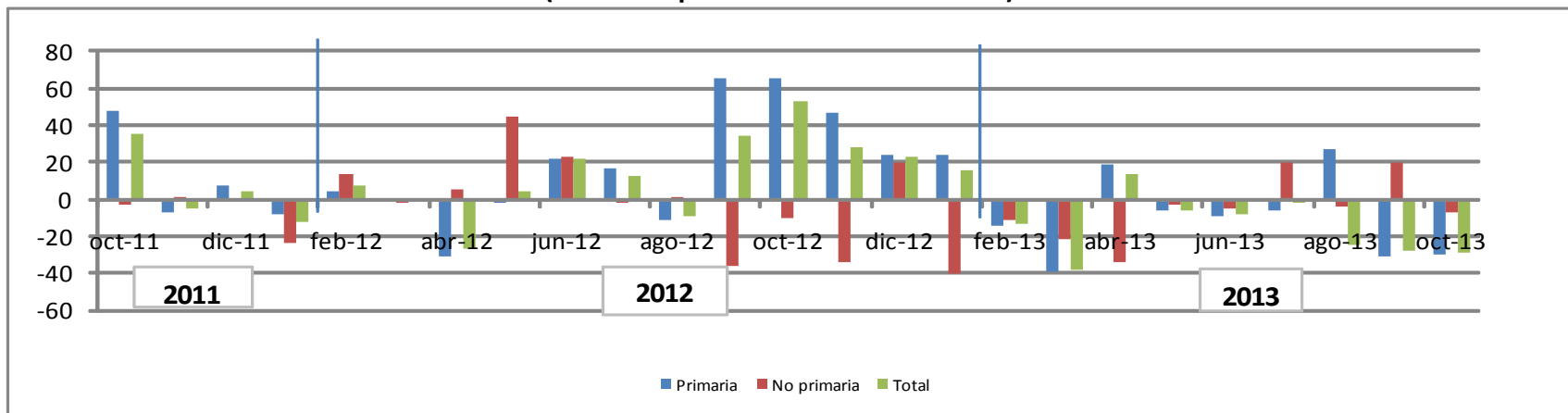
La actividad manufacturera decreció 28,4% con relación a octubre del año anterior, debido básicamente a la caída en la producción de pescado congelado (-49,6%), gasolinas (-8,9%), aceites comestibles (-100,0%), arroz pilado (-12,4%) y jugos de frutas (-66,7%).

CUADRO Nº 6
VALOR BRUTO DE PRODUCCIÓN DEL SECTOR MANUFACTURA
(Variación real 1/)

	OCTUBRE		ENE - OCT	
	2012	2013	2012	2013
Manufactura Primaria	54.1	-29.5	15.8	-9.2
Manufactura no Primaria	-10.2	-7.4	4.8	-1.6
Total Sector	48.6	-28.4	14.6	-8.5

1/ Respecto al mismo mes o período del año anterior
FUENTE: MINAGRI

Producción manufacturera
(Variación porcentual real interanual)





La construcción se expandió en 12,6% respecto de octubre del año anterior. Influyó la expansión de la inversión de los gobiernos subnacionales, la ejecución de proyectos inmobiliarios residenciales y la construcción de centros comerciales en algunas provincias de la región. El saldo del crédito hipotecario se incrementó en 13,2% interanual.

**CUADRO N° 7
PRINCIPALES INDICADORES DEL SECTOR CONSTRUCCIÓN**

	OCTUBRE			ENERO - OCTUBRE		
	2012	2013 1/	Var %	2012	2013	Var %
Despacho de cemento (tm)	30 205	34 000	12.6	271 825	319 349	17.5

1/ Estimado

FUENTE : Empresa de Cementos Pacasmayo S.A.A.

**Cuadro N° 8
Inversión pública de autoridades subnacionales: Octubre 2013/2012
(S/. miles)**

Gobierno	Octubre			Enero-Octubre		
	2012	2013	Var. %*	2012	2013	Var. %*
Regional	27 212	44 927	60.2	219 179	350 258	55.5
Local (Piura)	12 461	15 440	20.3	113 323	116 727	0.0

* Variación real



En octubre, los ingresos recaudados por la SUNAT en Piura bordearon los S/.144,6 millones y resultaron menores en 4,3% a los registrados en análogo mes del año pasado. Esto obedeció a la disminución de lo captado por impuestos a los ingresos (-12,4%) y por el impuesto general a las ventas (-12,6%).

CUADRO N° 9
INGRESOS RECAUDADOS EN PIURA
(En miles de Nuevos Soles)

	Octubre			Enero - Octubre		
	2012	2013	Var.% 1/	2012	2013	Var.% 1/
I. INGRESOS TRIBUTARIOS	146 568	144 572	-4.3	1425 922	1413 285	-3.5
1. Impuestos a los Ingresos	41 299	37 261	-12.4	499 079	434 947	-15.2
Personas Naturales	7 555	9 151	17.6	95 482	115 833	18.0
Personas Jurídicas	31 468	25 967	-19.9	301 599	259 010	-16.4
Regularización	2 276	2 144	-8.6	101 998	60 105	-42.8
2. Impuestos a la Importación	1 291	825	-38.0	12 406	11 786	-7.7
3. Impuesto General a las ventas (IGV)	95 726	86 174	-12.6	808 900	840 053	1.2
Operaciones Internas	35 846	35 730	-3.3	379 922	374 529	-4.1
Operaciones Externas	59 880	50 444	-18.2	428 978	465 524	5.9
4. Impuesto Selectivo al Consumo (ISC)2/	172	8 489	4684.4	19 317	31 062	54.7
5. Otros Ingresos tributarios	8 080	11 823	42.0	86 219	95 437	7.6
II. INGRESOS NO TRIBUTARIOS	114	59	-49.7	1 068	2 081	90.1
TOTAL	146 682	144 631	-4.3	1426 990	1415 365	-3.5

1/ Variación en términos reales

2/ Incluye ISC por operaciones externas

FUENTE : SUNAT



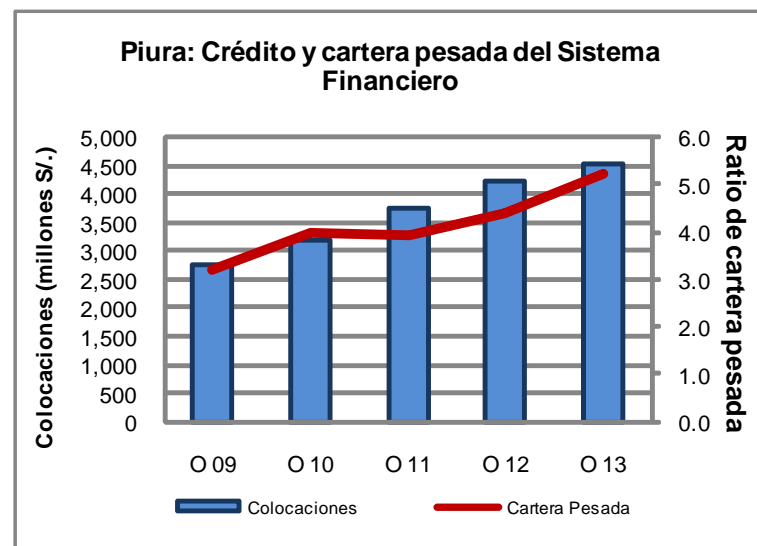
El crédito se expandió en 6,5% respecto de octubre del año anterior. Las empresas bancarias representaron el 67% de las colocaciones, en tanto que las IMF dieron cuenta del 33% restante. La mora se situó en 5,2 %.

CUADRO N° 10
PIURA: CRÉDITO DEL SISTEMA FINANCIERO
(SalDOS en Miles de nuevos soles)

	OCTUBRE		Var.% 1/
	2012	2013	
Empresas Bancarias	3 062 100	3 424 281	8.5
Instituciones de Microfinanzas	1 586 520	1 677 917	2.6
Cajas municipales	1 042 796	1 075 523	0.1
Cajas rurales	53 762	0 000	-100.0
Edpymes	98 954	110 011	7.9
Empresas financieras	391 009	492 383	22.2
Total	4 648 620	5 102 198	6.5
En M/N	3 613 167	4 012 729	7.8
En M/E	1 035 454	1 089 469	2.1

1/ Variación en valores reales

FUENTE : SBS





Al 31 de octubre de 2013, los depósitos del sistema financiero se incrementaron en 14,0% con relación a similar fecha del año anterior. Las empresas bancarias representaron el 57% del total y las IMF, el 43% restante. El ratio de dolarización de los depósitos fue del 31%.

CUADRO N° 11
PIURA: DEPÓSITOS DEL SISTEMA FINANCIERO
(Saldos en miles de nuevos soles)

	OCTUBRE		
	2012	2013	Var.% 1/
Empresas Bancarias	1 296 232	1 582 345	18.5
Instituciones de Microfinanzas	1 060 147	1 184 274	8.4
Cajas municipales	1 049 673	1 174 498	8.6
Cajas rurales	4 019	0	-100.0
Empresas financieras	6 454	9 776	47.0
Total	2 356 379	2 766 619	14.0
En M/N	1 630 446	1 901 153	13.2
En M/E	725 933	865 466	15.7

1/ Variación en valores reales

FUENTE : SBS

