



BANCO CENTRAL DE RESERVA DEL PERÚ

Piura: Síntesis de Actividad Económica - Septiembre 2013-

**Departamento de Estudios Económicos
Sucursal Piura**

Piura, 25 de Noviembre de 2013



En el período enero-setiembre de 2013, el Indicador de Actividad Económica Regional mostró una contribución del 1,8 % al crecimiento regional interanual por parte de los sectores integrantes del mismo. Esto obedeció principalmente al crecimiento de los sectores agropecuario, construcción y servicios gubernamentales, pero esto fue contrarrestado en gran medida por la caída en manufactura.

CUADRO Nº 1
INDICADOR DE ACTIVIDAD ECONÓMICA REGIONAL 1/ 2/
(Variación porcentual respecto a similar período del año anterior)

Sectores	Ponderación	2013
	3/	Enero-Setiembre
Agropecuario	9.1	19.4
Agrícola	6.2	23.7
Pecuario	2.9	0.6
Pesca	5.0	- 2.5
Hidrocarburos	5.2	- 9.7
Manufactura	21.5	- 6.5
Primaria	17.6	- 7.0
No primaria	3.9	- 1.9
Construcción	8.2	18.1
Electricidad y agua	1.6	- 24.4
Servicios gubernamentales	6.1	13.6
Servicios financieros	1.8	9.0
TOTAL	58.5	1.8

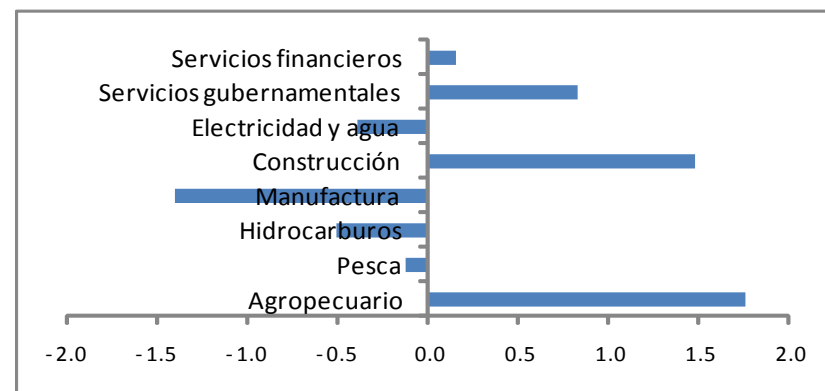
1/ Es un indicador parcial de la actividad económica de la región que alcanza una cobertura de 58,5 por ciento del valor agregado bruto de la producción regional según cifras del INEI

2/ Cuadro actualizado con información al 21 de noviembre de 2013

3/ Corresponde a la estructura productiva de la región para el año 2007 según cifras del INEI. En el caso de los servicios financieros se considera como ponderación el promedio nacional para dicho año (1,8 por ciento).

Fuente: Ministerio de Agricultura, Ministerio de la Producción, Petroperu, empresas industriales, Cementos Pacasmayo, EPS Grau, SUNAT, MEF-SIAF, SBS.

Contribución sectorial al crecimiento del Indicador de Actividad Económica Regional: Septiembre 2013
(En puntos porcentuales)





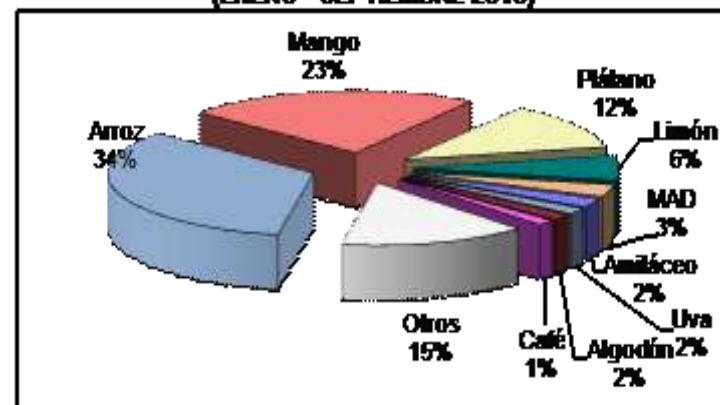
En el presente mes, el VBP agropecuario decreció en 9,5% respecto de similar período del año previo debido a la caída del subsector agrícola (-12,6%).

CUADRO Nº 2
PRODUCCIÓN DE PRINCIPALES PRODUCTOS AGRÍCOLAS 1/
(en TM)

CULTIVO	SEPTIEMBRE			ENERO - SEPTIEMBRE		
	2012	2013	Var. %	2012	2013	Var. %
Algodón	193	315	63.2	5 444	5 702	4.7
Arroz	0	0	n.d.	493 800	456 121	-7.6
Arveja G/S	2 582	1 975	- 23.5	4 612	4 495	-2.5
Café	162	168	3.7	1 943	2 303	18.5
Camote	1 385	50	- 96.4	13 138	12 503	-4.8
Cebolla	478	0	- 100.0	4 642	3 611	-22.2
Frijol Caupí	114	6	- 94.7	18 159	3 666	-79.8
Frijol G/S	618	711	15.0	2 179	3 158	44.9
Limón	6 090	6 237	2.4	102 325	92 878	-9.2
Maíz Amarillo Duro	4 658	2 033	- 56.4	46 579	37 372	-19.8
Maíz Amiláceo	835	2 545	204.8	10 989	15 970	45.3
Mango	0	0	n.d.	59 663	289 706	385.6
Papa	3 042	1 131	- 62.8	11 898	16 723	40.6
Plátano	22 482	16 291	- 27.5	216 816	206 761	-4.6
Trigo	3 823	3 043	- 20.4	9 971	9 604	-3.7
Vid	0	900	n.d.	900	8 017	790.8
Yuca	1 497	651	- 56.5	5 624	6 183	9.9

1/ Cifras preliminares
FUENTE: MINAGRI

PARTICIPACIÓN EN EL VBP AGRÍCOLA
(ENERO - SEPTIEMBRE 2013)



Fuente: MINAGRI

La contracción del subsector agrícola obedeció básicamente a la menor producción de maíz amarillo duro y plátano.



En setiembre, se instalaron 9,7 mil hectáreas de cultivos transitorios, lo cual implicó una ligera disminución del 1,1% respecto de igual mes de 2012. Esto se explica por la menor superficie ejecutada de maíz amarillo duro (-26,7%).

CUADRO Nº 3
SUPERFICIE SEMBRADA 1/
(Has)

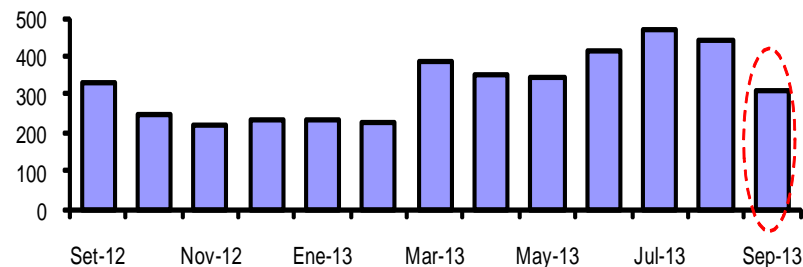
CULTIVO	SEPTIEMBRE		CAMPAÑA AGRÍCOLA 2/	
	2011	2012	2011-2012	2012-2013
CULTIVOS TRANSITORIOS	9 761	9 658	30 950	28 726
Algodón	0	0	0	0
Arroz	5 256	6 734	21 221	17 542
Frijol Caupí	914	234	2 291	1 302
Frijol G/S	10	0	10	0
Maíz Amarillo Duro	2 669	1 956	5 258	7 999
Maíz Amiláceo	0	0	0	0
Papa	181	226	505	584
Trigo	6	0	6	2
Yuca	33	41	131	116
Otros	692	467	1 528	1 181
CULTIVOS PERMANENTES	326	56	526	939
Limón	0	0	0	16
Mango	0	0	4	0
Plátano	0	0	31	320
Vid	326	56	491	603
Total	10 087	9 714	31 476	29 665

1/ Cifras preliminares

2/ De agosto a septiembre

FUENTE: MINAGRI

Volumen de agua almacenada en el reservorio de Poechos (MMC)



La represa de Poechos mantuvo una dotación de agua suficiente, alcanzando el 63% de su capacidad efectiva actual.



La actividad pesquera registró un decrecimiento del 29,6% respecto de setiembre del año pasado, explicado por la caída en la extracción para congelado (-34,6%) y fresco (-18,8%). Fue determinante el enfriamiento de aguas marinas, que alejó a varias especies (en particular, a la pota) y la presencia de fuertes oleajes .

**CUADRO N° 4
PRODUCCIÓN PESQUERA
(T.M.B)**

DESTINO	SETIEMBRE			ENERO - SETIEMBRE		
	2012	2013	Var % 1/	2012	2013	Var % 1/
Para Consumo Humano Directo			-29.6			-0.6
Congelado	51 495	33 667	- 34.6	371 327	380 903	2.6
Enlatado	387	1 276	229.7	13 557	8 895	- 34.4
Fresco	16 000	13 000	- 18.8	134 000	125 000	- 6.7
Curado	300	300	0.0	2 700	2 700	0.0
Para Consumo Humano Indirecto			n.d.			- 95.1
Harina	0	0	n.d.	166 818	8 238	- 95.1
TOTAL			-29.6			-2.5

1/ Variación en términos reales, a precios de 1994

FUENTE : PRODUCE



La producción mensual de hidrocarburos disminuyó en 12,2% respecto de setiembre del año anterior, merced a la menor extracción de petróleo crudo (-8,2%) y gas (-40,8%). El factor subyacente es el gradual agotamiento de pozos en Talara.

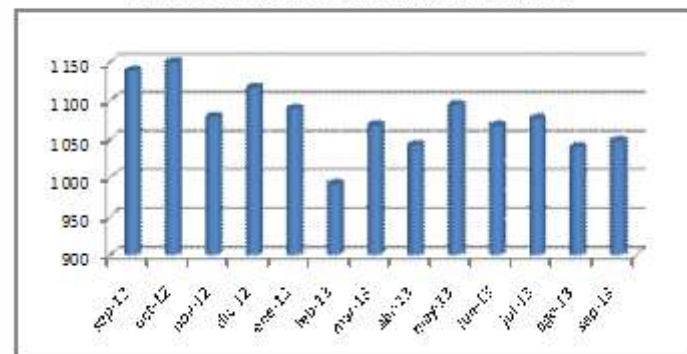
CUADRO N° 5
PRODUCCIÓN DE HIDROCARBUROS

	SETIEMBRE			Enero - SETIEMBRE		
	2012	2013	Var.%	2012	2013	Var.%
GAS NATURAL(miles de p3)	1 319 967	782 055	-40.8	8 535 552	6 800 806	-20.3
GMP	147 535	156 982	6.4	1 283 407	1 432 111	11.6
P. Monterrico	25 898	42 253	63.2	260 994	259 330	-0.6
Sapet	97 328	88 713	-8.9	778 918	799 158	2.6
Petrobras	486 707	188 808	-61.2	3 074 023	1 841 669	-40.1
Olympic	196 754	175 491	-10.8	571 467	1 612 155	182.1
Savia	365 745	129 808	-64.5	2 566 743	856 383	-66.6
PETROLEO CRUDO (barriles)	1 142 208	1 048 442	-8.2	10 428 789	9 525 275	-8.7
Petrobras	432 967	289 230	-33.2	3 874 131	3 298 580	-14.9
P. Monterrico	17 442	16 564	-5.0	171 436	147 388	-14.0
Interoil	87 284	75 049	-14.0	845 164	727 882	-13.9
Unipetro	6 337	6 186	-2.4	60 399	56 090	-7.1
Sapet	104 882	111 777	6.6	890 131	935 592	5.1
Olympic	91 034	181 478	99.4	882 635	1 246 376	41.2
GMP	50 332	45 305	-10.0	366 079	375 780	2.6
Savia (ex Petrotech)	351 930	322 853	-8.3	3 338 814	2 737 587	-18.0
TOTAL 1/			- 12.2			-9.7

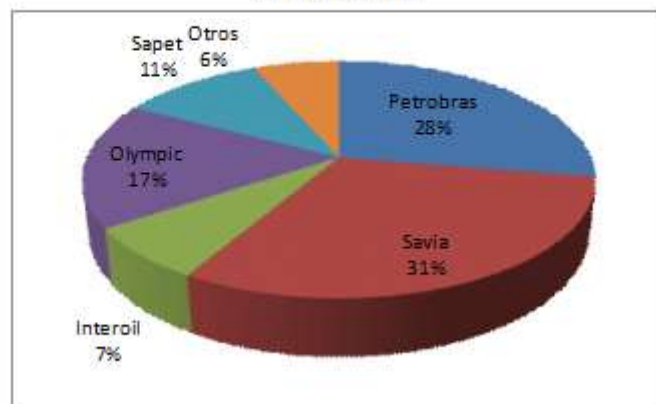
1/ Variación porcentual en terminos reales a precios de 1994

FUENTE: PERUPETRO

Producción de petróleo crudo (miles de barriles)



Producción de petróleo por empresas: participación porcentual Setiembre 2013





La actividad manufacturera decreció 27,8% con relación a setiembre del año anterior, debido básicamente a la caída en la producción de pescado congelado (-35,5%), oleína (-55,7%), diesel (-7,8%), aceites comestibles (-100,0%) y jugos de frutas (-50,0%).

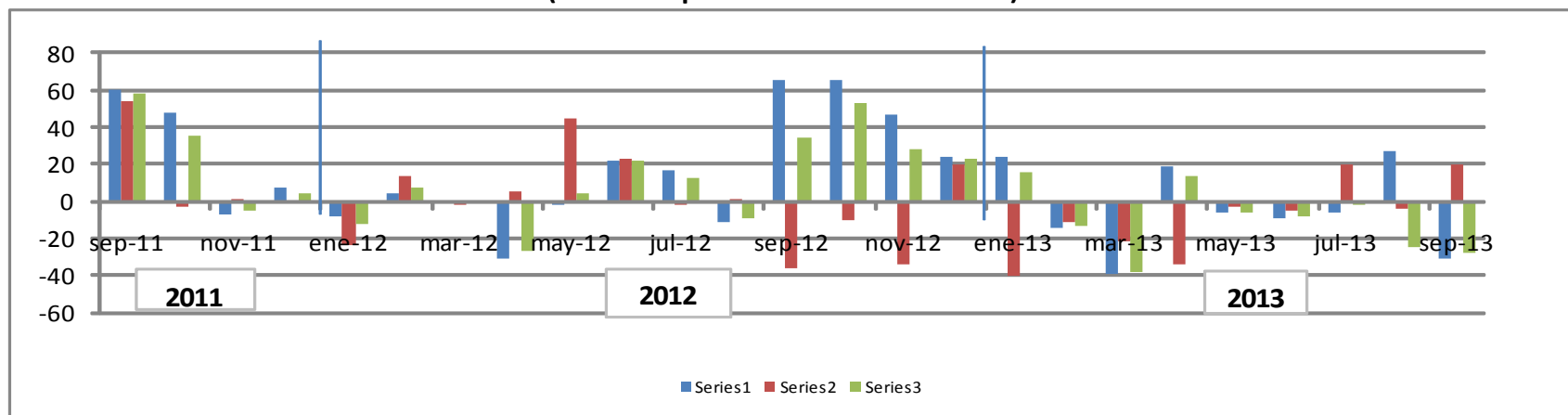
CUADRO Nº 6
VALOR BRUTO DE PRODUCCIÓN DEL SECTOR MANUFACTURA
(Variación real 1/)

	SEPTIEMBRE		ENE - SET	
	2012	2013	2012	2013
Manufactura Primaria	61.1	-30.9	11.8	-7.0
Manufactura no Primaria	-49.8	19.6	6.0	-1.9
Total Sector	41.8	-27.8	11.2	-6.5

1/ Respecto al mismo mes o período del año anterior

FUENTE: Empresas industriales, PRODUCE y PETROPERÚ

Producción manufacturera
(Variación porcentual real interanual)





La construcción se expandió en 27,9% respecto de setiembre del año anterior. Influyó la expansión de la inversión de los gobiernos subnacionales, la ejecución de proyectos inmobiliarios residenciales y la construcción de centros comerciales en algunas provincias de la región. El saldo del crédito hipotecario se incrementó en 13,6% interanual.

**CUADRO N° 7
PRINCIPALES INDICADORES DEL SECTOR CONSTRUCCIÓN**

	SETIEMBRE			ENERO - SETIEMBRE		
	2012	2013	Var %	2012	2013	Var %
Despacho de cemento (tm)	30 314	38 784	27.9	241 619	285 349	18.1

FUENTE : Empresa de Cementos Pacasmayo S.A.A.

**Cuadro N° 8
Inversión pública de autoridades subnacionales: Setiembre 2013/2012
(S/. miles)**

Gobierno	Septiembre			Enero-Septiembre		
	2012	2013	Var. % *	2012	2013	Var. % *
Regional	31 592	40 678	25.2	191 967	305 331	54.8
Local (Piura)	8 711	10 068	12.4	100 863	101 287	-2.3

* Variación real



En setiembre, los ingresos recaudados por la SUNAT en Piura bordearon los S/.146,7 millones y resultaron menores en 9,2% a los registrados en análogo mes del año pasado. Esto obedeció a la disminución de lo captado por el impuesto general a las ventas (-28,0%).

CUADRO N° 9
INGRESOS RECAUDADOS EN PIURA
(En miles de Nuevos Soles)

	Setiembre			Enero - Setiembre		
	2012	2013	Var.% 1/	2012	2013	Var.% 1/
I. INGRESOS TRIBUTARIOS	157 106	146 649	-9.2	1279 354	1268 712	-3.4
1. Impuestos a los Ingresos	45 867	59 052	25.2	457 780	397 686	-15.5
Personas Naturales	8 693	14 465	61.8	87 927	106 682	18.0
Personas Jurídicas	36 189	31 609	-15.1	270 132	233 043	-16.0
Regularización	986	12 978	1180.3	99 722	57 961	-43.6
2. Impuestos a la Importación	1 601	2 056	24.9	11 116	10 961	-4.2
3. Impuesto General a las ventas (IGV)	100 321	74 285	-28.0	713 174	753 879	3.0
Operaciones Internas	38 004	38 367	-1.8	344 076	338 799	-4.2
Operaciones Externas	62 317	35 918	-43.9	369 098	415 080	9.7
4. Impuesto Selectivo al Consumo (ISC)2/	1 991	363	-82.3	19 145	22 573	13.9
5. Otros Ingresos tributarios	7 326	10 893	44.6	78 139	83 613	4.1
II. INGRESOS NO TRIBUTARIOS	93	69	-27.6	954	2 022	106.5
TOTAL	157 199	146 718	-9.2	1280 308	1270 734	-3.4

1/ Variación en términos reales

2/ Incluye ISC por operaciones externas

Fuente : SUNAT



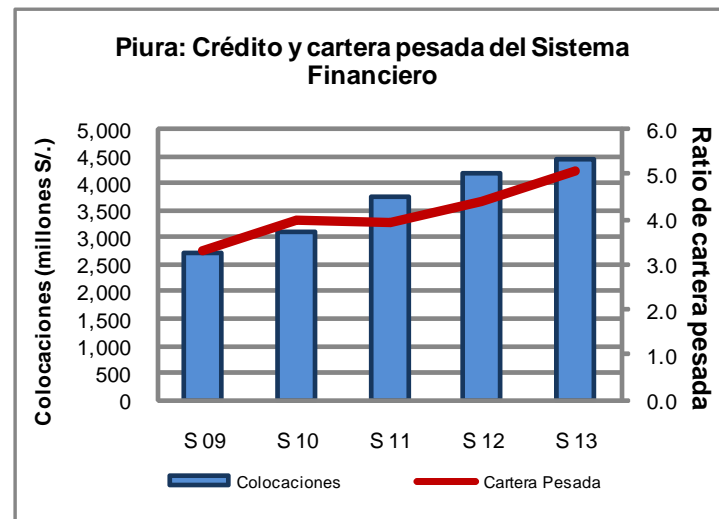
El crédito se expandió en 6,3% respecto de setiembre del año anterior. Las empresas bancarias representaron el 67% de las colocaciones, en tanto que las IMF dieron cuenta del 33% restante. La mora se situó en 5,0 %.

CUADRO N° 10
PIURA: CRÉDITO DEL SISTEMA FINANCIERO
(Saldos en Miles de nuevos soles)

	SETIEMBRE		
	2012	2013	Var.% 1/
Empresas Bancarias	3 035 443	3 363 457	7.8
Instituciones de Microfinanzas	1 558 377	1 659 491	3.6
Cajas Municipales	1 025 083	1 070 197	1.5
Cajas Rurales	54 401	0 000	-100.0
Edpymes	97 022	101 741	2.0
Empresas Financieras	381 871	487 553	24.2
Total	4 593 820	5 022 949	6.3
En M/N	3 563 076	3 944 365	7.7
En M/E	1 030 745	1 078 584	1.8

1/ Variación en valores reales

FUENTE : SBS





Al 30 de setiembre de 2013, los depósitos del sistema financiero se incrementaron en 14,0% con relación a similar fecha del año anterior. Las empresas bancarias representaron el 56% del total y las IMF, el 44% restante. El ratio de dolarización de los depósitos fue del 31%.

CUADRO N° 11
PIURA: DEPÓSITOS DEL SISTEMA FINANCIERO
(Saldos en miles de nuevos soles)

	SETIEMBRE		
	2012	2013	Var. % 1/
Empresas Bancarias	1 333 644	1 553 321	13.3
Instituciones de Microfinanzas	1 014 517	1 200 517	15.1
Cajas Municipales	1 003 199	1 190 728	15.4
Cajas Rurales	5 016	0	-100.0
Empresas Financieras	6 302	9 789	51.1
Total	2 348 161	2 753 838	14.0
En M/N	1 572 822	1 895 972	17.2
En M/E	775 339	857 866	7.6

1/ Variación en valores reales

FUENTE : SBS

