



**BANCO CENTRAL DE RESERVA DEL PERÚ**

# **Piura: Síntesis de Actividad Económica - Marzo 2013-**

**Departamento de Estudios Económicos  
Sucursal Piura**

*Piura, 27 de Mayo de 2013*



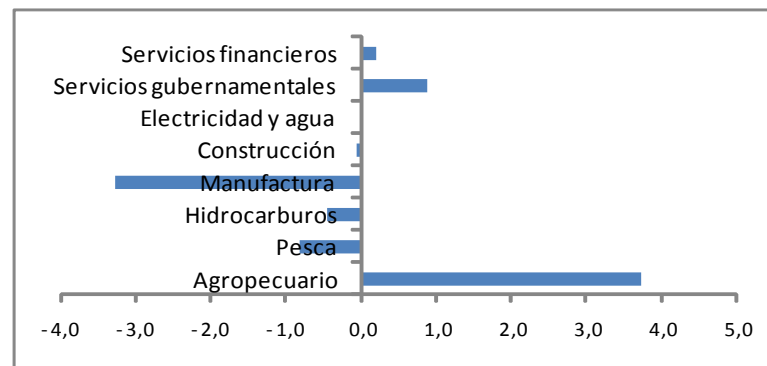
En el primer trimestre de 2013, el Indicador de Actividad Económica Regional mostró una contribución del 0,2 % al crecimiento regional interanual por parte de los sectores integrantes del mismo. Esto obedeció principalmente al crecimiento de los sectores agropecuario y de servicios gubernamentales, pero esto fue contrarrestado en gran medida por la caída en manufactura.

**CUADRO Nº 1**  
**INDICADOR DE ACTIVIDAD ECONÓMICA REGIONAL 1/ 2/**  
**(Variación porcentual respecto a similar período del año anterior)**

Sectores	Ponderación	2013
	3/	Enero-Marzo
<b>Agropecuario</b>	<b>9,1</b>	<b>41,1</b>
Agrícola	6,2	49,5
Pecuario	2,9	- 0,2
<b>Pesca</b>	<b>5,0</b>	<b>- 16,4</b>
<b>Hidrocarburos</b>	<b>5,2</b>	<b>- 8,8</b>
<b>Manufactura</b>	<b>21,5</b>	<b>- 15,2</b>
Primaria	17,6	- 14,5
No primaria	3,9	- 22,0
<b>Construcción</b>	<b>8,2</b>	<b>- 0,8</b>
<b>Electricidad y agua</b>	<b>1,6</b>	<b>0,5</b>
<b>Servicios gubernamentales</b>	<b>6,1</b>	<b>14,5</b>
<b>Servicios financieros</b>	<b>1,8</b>	<b>11,5</b>
<b>TOTAL</b>	<b>58,5</b>	<b>0,2</b>

**Contribución sectorial al crecimiento del Indicador de Actividad Económica Regional: Marzo 2013**

(En puntos porcentuales)



1/ Es un indicador parcial de la actividad económica de la región que alcanza una cobertura de 58,5 por ciento del valor agregado bruto de la producción regional según cifras del INEI

2/ Cuadro actualizado con información al 23 de mayo de 2013

3/ Corresponde a la estructura productiva de la región para el año 2007 según cifras del INEI. En el caso de los servicios financieros se considera como ponderación el promedio nacional para dicho año (1,8 por ciento).

**Fuente:** Ministerio de Agricultura, Ministerio de la Producción, Petroperu, empresas industriales, Cementos Pacasmayo, EPS Grau, SUNAT, MEF-SIAF, SBS.

**Elaboración:** BCRP, Sucursal Piura



En el presente mes, el VBP agropecuario creció en 39,9% como resultado de la expansión del subsector agrícola (59,7%).

**CUADRO Nº 2**  
**PRODUCCIÓN DE PRINCIPALES PRODUCTOS AGRÍCOLAS 1/**  
**(en TM)**

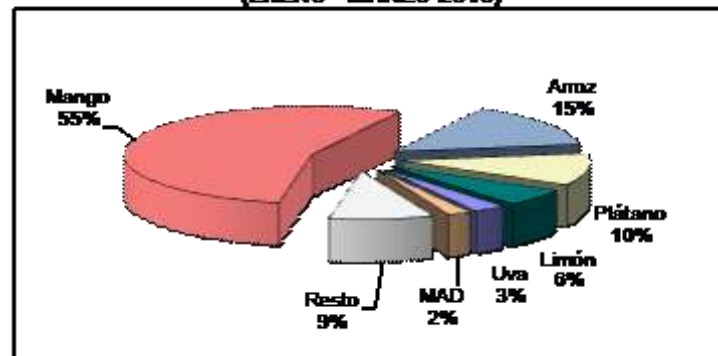
CULTIVO	MARZO			ENERO - MARZO		
	2012	2013	Var. %	2012	2013	Var. %
Algodón	0	655	n.d.	0	655	n.d.
Arroz	0	0	n.d.	145 234	78 560	-45,9
Arveja G/S	38	0	- 100,0	80	81	1,3
Café	0	0	n.d.	0	0	n.d.
Camote	675	2 389	253,9	9 289	5 727	-38,3
Cebolla	112	384	242,9	873	1 111	27,3
Frijol Caupí	0	22	n.d.	537	1 178	119,4
Frijol G/S	0	0	n.d.	0	0	n.d.
Limón	15 765	13 666	- 13,3	40 187	31 074	-22,7
Maíz Amarillo Duro	1 377	397	- 71,2	14 078	9 762	-30,7
Maíz Amiláceo	0	0	n.d.	0	0	n.d.
Mango	4 548	27 057	494,9	59 558	289 658	386,3
Papa	321	1 890	488,8	2 162	5 534	156,0
Plátano	24 715	24 846	0,5	73 388	74 130	1,0
Trigo	0	0	n.d.	0	54	n.d.
Vid	0	2 520	n.d.	900	5 837	548,6
Yuca	286	251	- 12,2	1 939	1 384	-28,6

1/ Cifras preliminares

FUENTE: Dirección Regional de Agricultura de Piura

ELABORACIÓN: BCRP, Sede Piura - Dpto. de Estudios Económicos

**PARTICIPACIÓN EN EL VBP AGRÍCOLA**  
**(ENERO - MARZO 2013)**



ELABORACIÓN: BCRP, Sede Regional Piura. Dpto. de Estudios Económicos

La expansión del subsector agrícola obedeció básicamente al extraordinario incremento en la producción de mango por un efecto de rebote estadístico ya que la campaña anterior fue atípicamente mala.



En marzo, se instalaron 22,3 mil hectáreas de cultivos transitorios, lo cual implicó una expansión de 26,2% respecto de igual mes de 2012. Esto se explica por la mayor superficie ejecutada de arroz, frijol caupí y trigo. La mayor presencia de lluvias en el mes permitió la instalación de cultivos en seco.

**CUADRO Nº 3**  
**SUPERFICIE SEMBRADA 1/**  
**(Has)**

CULTIVO	MARZO		CAMPAÑA AGRÍCOLA 2/	
	2012	2013	2011-2012	2012-2013
<b>CULTIVOS TRANSITORIOS</b>	<b>17 965</b>	<b>22 323</b>	<b>125 474</b>	<b>121 740</b>
Algodón	409	195	6 402	1 053
Arroz	7 384	9 558	51 580	59 401
Frijol Caupí	2 019	3 440	14 284	6 273
Frijol G/S	108	185	3 460	4 521
Maíz Amarillo Duro	1 751	1 597	16 452	12 978
Maíz Amiláceo	0	360	17 833	19 147
Papa	142	186	941	1 605
Trigo	3 604	4 136	6 639	8 829
Yuca	23	52	866	1 082
Otros	2 525	2 614	7 017	6 851
<b>CULTIVOS PERMANENTES</b>	<b>25</b>	<b>0</b>	<b>477</b>	<b>787</b>
Limón	0	0	81	21
Mango	0	0	167	4
Plátano	0	0	85	66
Vid	25	0	144	696
<b>Total</b>	<b>17 990</b>	<b>22 323</b>	<b>125 951</b>	<b>122 527</b>

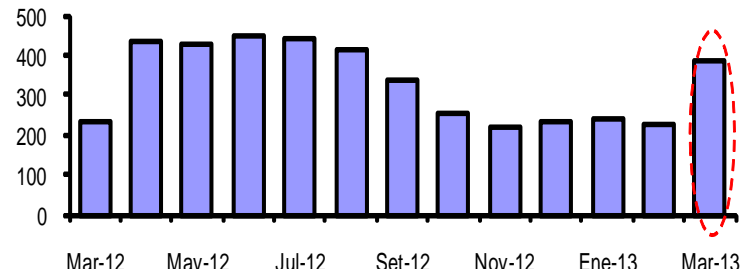
1/ Cifras preliminares

2/ De agosto a marzo

FUENTE: Dirección Regional de Agricultura de Piura

ELAB.: BCRP, Sede Regional Piura - Dpto. de Estudios Económicos

**Volumen de agua almacenada en el reservorio de Poechos (MMC)**



A pesar del déficit de lluvias en el primer trimestre del año, en marzo hubo una mayor presencia de éstas. La disponibilidad de agua en reservorios sigue siendo suficiente para atender la fase inicial de la campaña agrícola grande. En particular, la represa de Poechos mostró un repunte respecto de marzo de 2012 y alcanzó el 77% de su capacidad efectiva máxima.



La actividad pesquera registró un decrecimiento del 31,7% respecto de marzo del año pasado, explicado básicamente por la caída en la extracción para congelado (-46,6 por ciento) y enlatado (-56,6%). Siguió vigente la veda de anchoveta para harina.

CUADRO N° 4  
PRODUCCIÓN PESQUERA  
(T.M.B)

DESTINO	MARZO			ENERO - MARZO		
	2012	2013	Var % 1/	2012	2013	Var % 1/
<b>Para Consumo Humano Directo</b>			<b>-31,6</b>			<b>-16,0</b>
Congelado	44 531	23 769	- 46,6	99 584	79 653	- 20,0
Enlatado	2 557	1 110	- 56,6	6 935	2 337	- 66,3
Fresco	16 000	16 000	0,0	53 000	48 000	- 9,4
Curado	300	300	0,0	900	900	0,0
<b>Para Consumo Humano Indirecto</b>			<b>-100,0</b>			<b>- 73,8</b>
Harina	97	0	-100,0	19 708	5 169	- 73,8
<b>TOTAL</b>			<b>-31,7</b>			<b>-16,4</b>

1/ Variación en términos reales, a precios de 1994

FUENTE : Ministerio de la Producción. Dirección Regional de Pesquería - Región Piura

ELABORACIÓN : BCRP, Sede Regional Piura. Departamento de Estudios Económicos.



La producción mensual de hidrocarburos disminuyó en 10,7% respecto de marzo del año anterior, merced a la menor extracción de petróleo crudo (-7,9%) y gas natural (-44,4%). El factor subyacente es el gradual agotamiento de pozos en Talara.

CUADRO N° 5  
PRODUCCIÓN DE HIDROCARBUROS

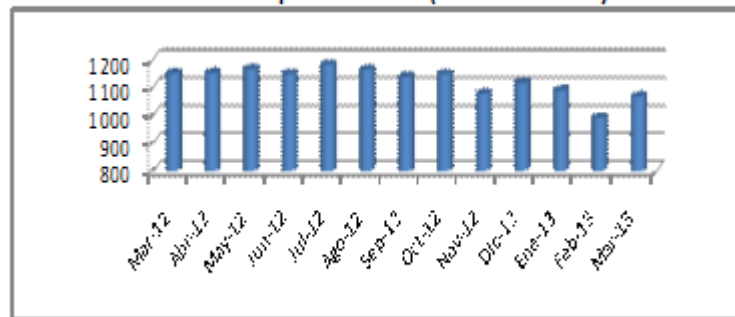
	Marzo			Enero-Marzo		
	2012	2013	Var. %	2012	2013	Var. %
<b>GAS NATURAL (miles de p3)</b>	<b>796 452</b>	<b>442 531</b>	<b>-44,4</b>	<b>2 332 357</b>	<b>1 987 996</b>	<b>-14,8</b>
GMP	135 818	61 331	-54,8	402 874	422 502	4,9
P. Monterrico	30 666	28 336	-7,6	88 021	85 308	-3,1
Sapet	83 899	35 441	-57,8	251 063	223 060	-11,2
Petrobras	295 351	188 330	-36,2	821 148	594 011	-27,7
Olympic	10 165	90 241	787,8	38 332	439 029	1045,3
Savia	240 553	38 852	-83,8	730 919	224 086	-69,3
<b>PETROLEO CRUDO (barriles)</b>	<b>1 159 142</b>	<b>1 067 922</b>	<b>-7,9</b>	<b>3 439 801</b>	<b>3 153 325</b>	<b>-8,3</b>
Petrobras	430 914	398 341	-7,6	1 271 577	1 210 265	-4,8
P. Monterrico	21 172	16 885	-20,2	60 625	50 012	-17,5
Interoil (ex Río Bravo)	93 386	85 152	-8,8	302 199	249 535	-17,4
Unipetro	6 891	6 524	-5,3	20 364	18 971	-6,8
Sapet	99 764	93 904	-5,9	284 907	297 169	4,3
Olympic	102 642	119 399	16,3	312 960	331 478	5,9
GMP	36 778	50 687	37,8	110 579	146 653	32,6
Savia ( ex Petrotech)	367 595	297 030	-19,2	1 076 590	849 242	-21,1
<b>TOTAL 1/</b>			<b>- 10,7</b>			<b>-8,8</b>

1/ Variación porcentual en terminos reales a precios de 1994

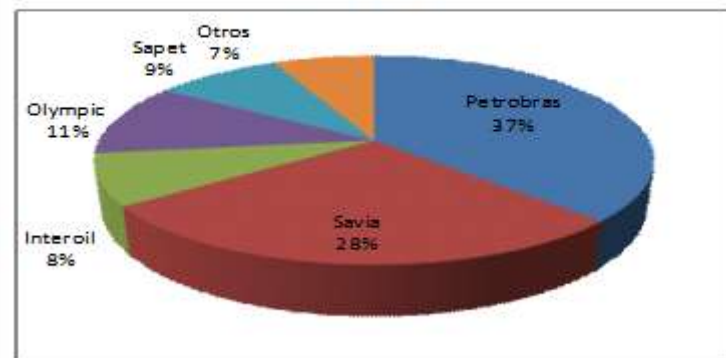
FUENTE: PERUPETRO

ELABORACIÓN: BCRP Sede Regional Piura. Departamento de Estudios Económicos

Producción de petróleo crudo (miles de barriles)



Producción de petróleo por empresas: participación porcentual  
Marzo 2013





La actividad manufacturera decreció 37,9% con relación a marzo del año anterior, debido básicamente a la caída en la producción de pescado congelado (-45,3%), conservas de pescado (-15,2%), oleína (-79,6 %), diesel (-27,5%), aceites comestibles (-100%), arroz pilado (-31,7%) , jugos de frutas (-45,6%) y aceite esencial de limón (-41,2%).

CUADRO Nº 6  
VALOR BRUTO DE PRODUCCIÓN DEL SECTOR MANUFACTURERA  
(Variación real 1/)

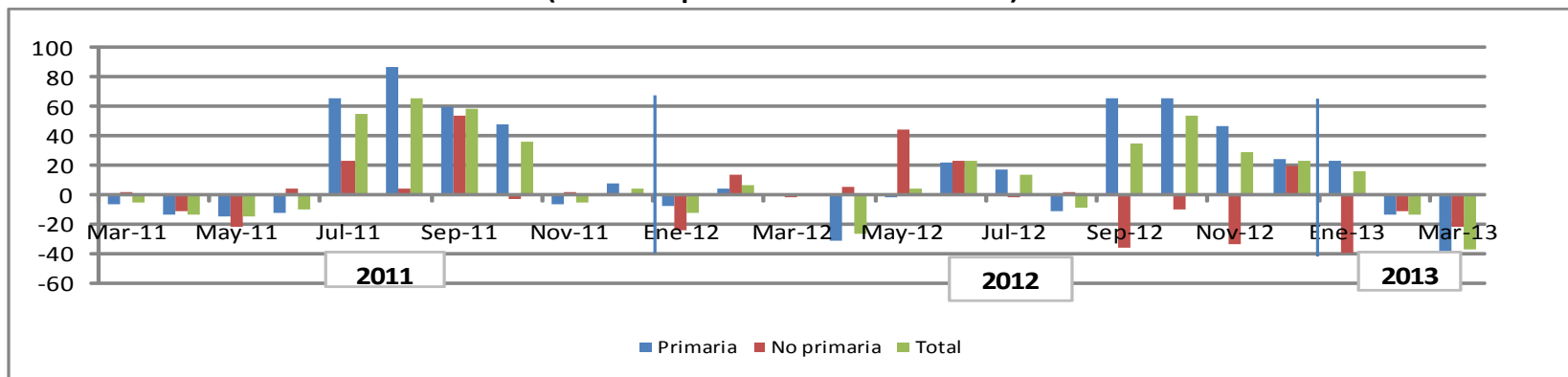
	MARZO		ENE - MAR	
	2012	2013	2012	2013
Manufactura primaria	7,2	-39,0	-2,8	-14,5
Manufactura no primaria	-28,3	-21,5	-36,2	-22,0
<b>Total Sector</b>	<b>4,0</b>	<b>-37,9</b>	<b>-6,9</b>	<b>-15,2</b>

1/ Respecto al mismo mes o período del año anterior

FUENTE: Empresas industriales, PRODUCE y PETROPERÚ

ELABORACIÓN: BCRP, Sede Regional Piura - Dpto. de Estudios Económicos

Producción manufacturera  
(Variación porcentual real interanual)





La construcción se contrajo en 6,2% respecto de marzo del año anterior, a pesar del incremento en la inversión pública subnacional. Incidió la ocurrencia de los días feriados de Semana Santa.

**CUADRO N° 7**  
**PRINCIPALES INDICADORES DEL SECTOR CONSTRUCCIÓN**

	MARZO			ENERO - MARZO		
	2012	2013	Var %	2012	2013	Var %
Despacho de cemento (tm)	28 141	26 398	-6,2	82 070	81 430	-0,8

FUENTE : Empresa de Cementos Pacasmayo S.A.A.

ELABORACION : BCRP , Sede Regional Piura. Dpto. de Estudios Económicos.

**Cuadro N° 8**  
**Inversión pública de autoridades subnacionales: Marzo**  
**(S/. miles)**

Gobierno	Marzo			Enero-Marzo		
	2012	2013	Var. % *	2012	2013	Var. % *
Regional	19 545	32 151	60,3	45 223	71 051	53,1
Local (Piura)	12 379	13 571	6,9	21 550	21 634	-2,1

\* Variación real





En marzo, los ingresos recaudados por la SUNAT en Piura bordearon los S/.184,0 millones y resultaron menores en 9,9% a los registrados en análogo mes del año pasado. Esto obedeció a la contracción de lo captado por impuestos a los ingresos (-44,6%), merced a menores pagos de regularización.

CUADRO N° 9  
INGRESOS RECAUDADOS EN PIURA  
(En miles de Nuevos Soles)

	Marzo			Enero - Marzo		
	2012	2013	Var.% 1/	2012	2013	Var.% 1/
<b>I. INGRESOS TRIBUTARIOS</b>	<b>198 948</b>	<b>182 780</b>	<b>-10,4</b>	<b>471 401</b>	<b>469 812</b>	<b>-2,9</b>
1. Impuestos a los Ingresos	99 275	56 448	-44,6	191 496	153 568	-21,8
Personas Naturales	12 002	12 558	2,0	30 948	38 342	20,7
Personas Jurídicas	32 107	31 097	-5,6	103 292	100 402	-5,3
Regularización	55 166	12 794	-77,4	57 256	14 824	-74,7
2. Impuestos a la Importación	1 397	1 957	36,5	4 877	4 177	-16,7
3. Impuesto General a las ventas (IGV)	80 510	108 981	31,9	235 328	280 724	16,2
Operaciones Internas	44 844	40 106	-12,8	123 247	116 073	-8,2
Operaciones Externas	35 667	68 874	88,2	112 081	164 651	43,0
4. Impuesto Selectivo al Consumo (ISC)2/	2 705	6 711	141,8	14 974	8 146	-47,3
5. Otros Ingresos tributarios	15 062	8 683	-43,8	24 726	23 196	-8,4
<b>II. INGRESOS NO TRIBUTARIOS</b>	<b>55</b>	<b>1 246</b>	<b>2116,1</b>	<b>400</b>	<b>1 427</b>	<b>245,3</b>
<b>TOTAL</b>	<b>199 003</b>	<b>184 026</b>	<b>-9,9</b>	<b>471 801</b>	<b>471 239</b>	<b>-2,7</b>

1/ Variación en términos reales

2/ Incluye ISC por operaciones externas

Fuente : Superintendencia Nacional de Administración Tributaria - SUNAT

Elaboración: BCRP, Sede Regional Piura - Departamento de Estudios Económicos



El crédito se incrementó en 9,3% respecto de marzo del año anterior. Las empresas bancarias representaron el 67% de las colocaciones, en tanto que las IMF dieron cuenta del 33% restante. La mora se situó en 4,7 %.

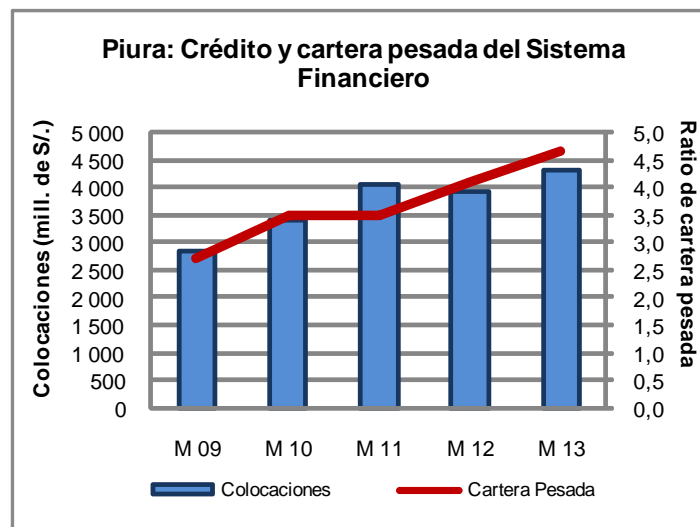
CUADRO N° 10  
PIURA: CRÉDITO DEL SISTEMA FINANCIERO  
(Saldos en Miles de nuevos soles)

	MARZO		Var. % 1/
	2012	2013	
<b>Empresas Bancarias</b>	<b>2 773 526</b>	<b>3 174 371</b>	<b>11,6</b>
<b>Instituciones de Microfinanzas</b>	<b>1 481 931</b>	<b>1 598 916</b>	<b>5,2</b>
Cajas Municipales	992 102	1 031 938	1,4
Cajas Rurales	49 671	56 086	10,1
Edpymes	83 794	102 876	19,7
Empresas Financieras	356 363	408 016	11,6
<b>Total</b>	<b>4 255 457</b>	<b>4 773 288</b>	<b>9,3</b>
<b>En M/N</b>	<b>3 224 169</b>	<b>3 762 195</b>	<b>13,7</b>
<b>En M/E</b>	<b>1 031 288</b>	<b>1 011 093</b>	<b>-4,4</b>

1/ Variación en valores reales

FUENTE : Superintendencia de Banca y Seguros - SBS

ELABORACIÓN: BCRP, Sede Regional Piura - Departamento de Estudios Económicos





Al 31 de marzo de 2013, los depósitos del sistema financiero se incrementaron en 13,2% con relación a similar fecha del año anterior. Las empresas bancarias representaron el 54% del total y las IMF, el 46% restante. El ratio de dolarización de los depósitos fue del 28%.

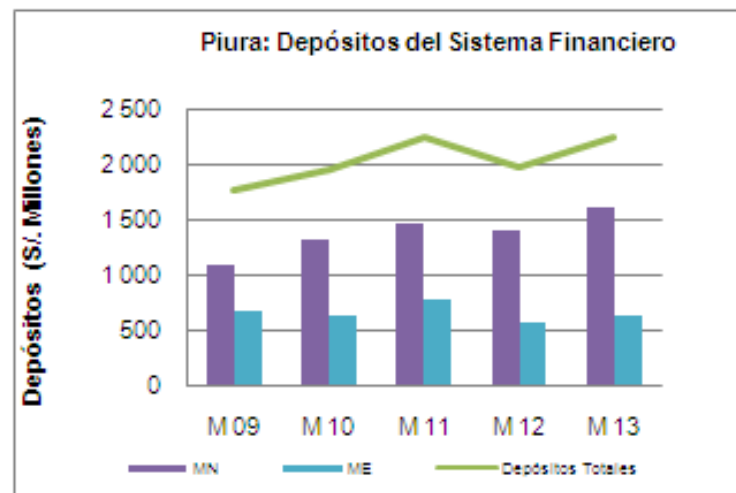
CUADRO N° 11  
PIURA: DEPÓSITOS DEL SISTEMA FINANCIERO  
(Saldos en miles de nuevos soles)

	MARZO		
	2012	2013	Var.% 1/
<b>Empresas Bancarias</b>	<b>1172 559</b>	<b>1354 611</b>	<b>12,6</b>
<b>Instituciones de Microfinanzas</b>	<b>972 193</b>	<b>1136 228</b>	<b>13,9</b>
Cajas Municipales	961 035	1126 742	14,3
Cajas Rurales	5 051	4 210	-18,8
Empresas Financieras	6 107	5 276	-15,8
<b>Total</b>	<b>2 144 752</b>	<b>2 490 839</b>	<b>13,2</b>
<b>En M/N</b>	<b>1 519 796</b>	<b>1 789 502</b>	<b>14,8</b>
<b>En M/E</b>	<b>624 956</b>	<b>701 337</b>	<b>9,4</b>

1/ Variación en valores reales

FUENTE : Superintendencia de Banca y Seguros - SBS

ELABORACIÓN: BCRP, Sede Regional Piura - Departamento de Estudios Económicos





**Cuadro N° 12**  
**Piura: principales proyectos de inversión anunciados y/o ejecutados en Marzo 2013**

Sector/Empresa	Proyecto	Monto (US\$ Millones)	Años de ejecución	Detalle
<b>Agroindustria</b>				
Complejo Agroindustrial Beta	Instalación de uva en Chulucanas	15,0	2013	Uvas sin semilla (Thompson, etc)
<b>Infraestructura</b>				
Aeropuertos del Perú	Ampliación de aeropuerto de Piura	72,5	2014 y sgts.	Estudios listos en 2014
Covisol	Autopista del Sol (tramo Piura-Sullana)	28,0	2013	Tramo de 29 km. inaugurado
<b>Servicios</b>				
Bodytech	Gimnasio en ciudad de Piura	1,0	2013	Facturará US\$ 1,5 millones en 1er. año

Fuente: Medios de comunicación y empresas